



# DZIENNIK URZĘDOWY

## WOJEWÓDZTWA KUJAWSKO-POMORSKIEGO

---

Bydgoszcz, dnia 9 lipca 2015 r.

Poz. 2298

### UCHWAŁA Nr IX/62/2015 RADY MIEJSKIEJ w BARCINIE

z dnia 26 czerwca 2015 r.

#### w sprawie nazewnictwa ulic w Barcinie i Piechcinie

Na podstawie art. 18 ust. 2 pkt. 13 ustawy z dnia 8 marca 1990 r. o samorządzie gminnym (Dz.U. z 2013 r. poz. 594 ze zm.)<sup>1)</sup> uchwała się co następuje:

§ 1. Nadać nazwy następującym ulicom w Barcinie:

1. Ulicy stanowiącej odcinek drogi wojewódzkiej nr 254 relacji Brzoza – Wylatowo od granic administracyjnych miasta, do skrzyżowania przy tzw. RYDZKU nadać nazwę Mogileńska. Szczegółowe położenie i oznaczenie wskazano na załączniku graficznym nr 1;
2. Ulicy stanowiącej odcinek drogi od skrzyżowania przy tzw. RYDZKU drogą w kierunku do Inowrocławia (droga wojewódzka nr 251 relacji Kaliska – Inowrocław) nadać nazwę Pakoska. Szczegółowe położenie i oznaczenie wskazano na załączniku graficznym nr 2;
3. Ulicy stanowiącej wspólny odcinek dróg wojewódzkich nr 251 relacji Kaliska – Inowrocław i 254 relacji Brzoza – Wylatowo (tzw. Obwodnicy) od granicy administracyjnej miasta przyległej do obrębu ewidencyjnego Krotoszyn do skrzyżowania dróg wojewódzkiej i gminnej w dalszej części uchwały zwanej ulicą Świętego Wojciecha do granicy administracyjnej miasta przylegającej do obrębu ewidencyjnego Barcin Wieś nadać nazwę Powstańców Wielkopolskich. Szczegółowe położenie i oznaczenie wskazano na załączniku graficznym nr 3;
4. Ulicy stanowiącej odcinek drogi od skrzyżowania ulicy Świętego Wojciecha z drogą wojewódzką nr 251 relacji Kaliska – Inowrocław w kierunku Żnina do granicy administracyjnej miasta nadać nazwę Żnińska. Szczegółowe położenie i oznaczenie wskazano na załączniku graficznym nr 4;
5. Ulicy stanowiącej odcinek drogi od drogi wojewódzkiej nr 251 relacji Kaliska – Inowrocław do drogi wojewódzkiej nr 254 relacji Brzoza – Wylatowo nadać nazwę Dworcowa. Szczegółowe położenie i oznaczenie wskazano na załączniku graficznym nr 5;
6. Ulicy stanowiącej odcinek drogi łączący ulicę Mogileńską z ulicą Dworcową (wraz z dwoma łącznikami) nadać nazwę Lotników. Szczegółowe położenie i oznaczenie wskazano na załączniku graficznym nr 6;
7. Ulicy stanowiącej odcinek drogi zaczynający się od plebani kościoła pw. św. Maksymiliana Marii Kolbego w Barcinie poprzez skrzyżowanie z ulicą Jakuba Wojciechowskiego wraz z łącznikiem do ulicy Dworcowej nadać nazwę Artylerzystów. Szczegółowe położenie i oznaczenie wskazano na załączniku graficznym nr 7;
8. Ulicy stanowiącej odcinek drogi łączącej ulicę Jakuba Wojciechowskiego z ulicą Dworcową nadać nazwę dra Stanisława Krzysia. Szczegółowe położenie i oznaczenie wskazano na załączniku graficznym nr 8;
9. Ulicy stanowiącej odcinek drogi od ulicy Pakoskiej do tzw. Obwodnicy wraz z łącznikiem nadać nazwę Krotoszyńska. Szczegółowe położenie i oznaczenie wskazano na załączniku graficznym nr 9;

---

<sup>1)</sup> zmiany tekstu jednolitego wymienionej ustawy zostały ogłoszone w Dz.U. z 2013 r. poz. 645 oraz poz. 1318, z 2014 r. poz. 379 i poz. 1072

10. Ulicy stanowiącej odcinek drogi od skrzyżowania przy tzw. RYDZKU do granicy administracyjnej miasta prowadzącej do obrębu ewidencyjnego Wolice nadać nazwę Polna. Szczegółowe położenie i oznaczenie wskazano na załączniku graficznym nr 10;
11. Ulicy stanowiącej odcinek drogi od ulicy Polnej przyległej do szkoły prowadzący w kierunku ulicy Mogileńskiej nadać nazwę Marii Konopnickiej. Szczegółowe położenie i oznaczenie wskazano na załączniku graficznym nr 11;
12. Ulicy stanowiącej odcinek drogi łączący ulicę Polną z ulicą Mogileńską nazwać Adama Mickiewicza. Szczegółowe położenie i oznaczenie wskazano na załączniku graficznym nr 12;
13. Ulicy stanowiącej odcinek drogi łączący ulicę Mogileńską z ulicą Polną nadać nazwę Jana Kasprowicza. Szczegółowe położenie i oznaczenie wskazano na załączniku graficznym nr 13;
14. Ulicy stanowiącej odcinek drogi łączącej ulicę Polną z ulicą Jana Kasprowicza nadać nazwę Elizy Orzeszkowej. Szczegółowe położenie i oznaczenie wskazano na załączniku graficznym nr 14;
15. Ulicy stanowiącej odcinek drogi łączący ulicę Adama Mickiewicza z ulicą Elizy Orzeszkowej nadać nazwę Juliusza Słowackiego. Szczegółowe położenie i oznaczenie wskazano na załączniku graficznym nr 15;
16. Ulicy stanowiącej odcinek drogi od strony wschodniej łączącej ulicę Juliusza Słowackiego z ulicą Jana Kasprowicza nadać nazwę Henryka Sienkiewicza. Szczegółowe położenie i oznaczenie wskazano na załączniku graficznym nr 16;
17. Ulicy stanowiącej odcinek drogi od strony zachodniej łączącej ulicę Juliusza Słowackiego z ulicą Jana Kasprowicza nadać nazwę Jana Kochanowskiego. Szczegółowe położenie i oznaczenie wskazano na załączniku graficznym nr 17;
18. Ulicy stanowiącej odcinek drogi łączący ulicę Elizy Orzeszkowej z ulicą Jana Kasprowicza oraz z ulicą Polną nadać nazwę Władysława Reymonta. Szczegółowe położenie i oznaczenie wskazano na załączniku graficznym nr 18;
19. Ulicy stanowiącej odcinek drogi od ulicy Elizy Orzeszkowej do ulicy Władysława Reymonta nadać nazwę Bolesława Prusa. Szczegółowe położenie i oznaczenie wskazano na załączniku graficznym nr 19;
20. Ulicy stanowiącej odcinek drogi od ulicy Pałuckiej do ulicy Świętego Wojciecha nadać nazwę Kasztanowa. Szczegółowe położenie i oznaczenie wskazano na załączniku graficznym nr 20;
21. Ulicy stanowiącej odcinek drogi od tzw. RYDZKA do ulicy zwanej w dalszej części uchwały Plac 1 Maja nadać nazwę 4 Stycznia. Szczegółowe położenie i oznaczenie wskazano na załączniku graficznym nr 21.
22. Ulicy stanowiącej odcinek drogi prowadzący od ulicy 4 Stycznia do łąk nadnoteckich nadać nazwę Łąkowa. Szczegółowe położenie i oznaczenie wskazano na załączniku graficznym nr 22;
23. Ulicy stanowiącej odcinek drogi od ulicy 4 Stycznia biegnącej wzdłuż rowu melioracyjnego nadać nazwę Topolowa. Szczegółowe położenie i oznaczenie wskazano na załączniku graficznym nr 23;
24. Ulicy stanowiącej odcinek drogi od ulicy Topolowej do Placu 1 Maja nadać nazwę Wierzbowa. Szczegółowe położenie i oznaczenie wskazano na załączniku graficznym nr 24;
25. Ulicy stanowiącej odcinek drogi od ulicy Żnińskiej do rzeki Noteć nadać nazwę Mostowa. Szczegółowe położenie i oznaczenie wskazano na załączniku graficznym nr 25;
26. Ulicy stanowiącej odcinek drogi od Placu 1 Maja do granicy administracyjnej miasta w kierunku północnym nadać nazwę Świętego Wojciecha. Szczegółowe położenie i oznaczenie wskazano na załączniku graficznym nr 26;
27. Ulicy stanowiącej odcinek drogi biegnący od ulicy Pałuckiej poprzez ulicę Powstańców Wielkopolskich w kierunku do wsi Dąbrówka Barcińska nadać nazwę Dąbrowiecka. Szczegółowe położenie i oznaczenie wskazano na załączniku graficznym nr 27;
28. Ulicy stanowiącej odcinek drogi od ulicy Żnińskiej do granicy administracyjnej miasta w kierunku do wsi Julianowo nadać nazwę Podgórna. Szczegółowe położenie i oznaczenie wskazano na załączniku graficznym nr 28.
29. Ulicy stanowiącej odcinek drogi od ulicy Świętego Wojciecha wzdłuż lewego brzegu rzeki Noteć nadać nazwę Wioślarska. Szczegółowe położenie i oznaczenie wskazano na załączniku nr 29;
30. Ulicy stanowiącej odcinek drogi od Placu 1 Maja do budynku Stancji Żeglarskiej nadać nazwę Wyzwolenia. Szczegółowe położenie i oznaczenie wskazano na załączniku nr 30.

§ 2. Nadać nazwy następującym ulicom w Piechcinie:

1. Ulicy stanowiącej odcinek drogi w Piechcinie biegnącej wzdłuż drogi wojewódzkiej 251 relacji Kaliska – Inowrocław od granicy z obrębem ewidencyjnym Zalesie Barcińskie do granicy z obrębem ewidencyjnym Aleksandrowo nadać nazwę Barcińska. Szczegółowe położenie i oznaczenie wskazano na załączniku graficznym nr 31;

2. Ulicy z kierunku Barcina, prostopadłej do ulicy Barcińskiej, biegnącej na północny wschód nadać nazwę Pałacowa. Szczegółowe położenie i oznaczenie wskazano na załączniku graficznym nr 32;
3. Ulicy z kierunku Barcina, prostopadłej do ulicy Barcińskiej, biegnącej do obrębu ewidencyjnego Zalesie Barcińskie nadać nazwę Zaleska. Szczegółowe położenie i oznaczenie wskazano na załączniku graficznym nr 33;
4. Ulicy rozpoczynającej się od ulicy Pałacowej biegnącej poprzez ulicę Zaleską na południowy wschód i równoległej do ulicy Barcińskiej nadać nazwę Słoneczna. Szczegółowe położenie i oznaczenie wskazano na załączniku graficznym nr 34;
5. Ulicy prostopadłej do ulicy 11 Listopada biegnącej w kierunku południowo – wschodnim do granicy administracyjnej miasta nadać nazwę Dworcowa. Szczegółowe położenie i oznaczenie wskazano na załączniku graficznym nr 35;
6. Ulicy stanowiącej odcinek drogi od ulicy 11 Listopada do ulicy Dworcowej nadać nazwę Okrężna. Szczegółowe położenie i oznaczenie wskazano na załączniku graficznym nr 36;
7. Ulicy stanowiącej odcinek drogi od ulicy 11 Listopada w kierunku ogródków działkowych nadać nazwę Ogrodowa. Szczegółowe położenie i oznaczenie wskazano na załączniku graficznym nr 37;
8. Ulicy stanowiącej odcinek drogi od ulicy 11 Listopada do ulicy Okrężnej nadać nazwę Skalników. Szczegółowe położenie i oznaczenie wskazano na załączniku graficznym nr 38;
9. Ulicy stanowiącej trzeci odcinek drogi od ulicy 11 Listopada do ulicy Okrężnej nadać nazwę Wiertników. Szczegółowe położenie i oznaczenie wskazano na załączniku graficznym nr 39;
10. Ulicy stanowiącej odcinek drogi od torów kolejowych w kierunku do Szerokiego Kamienia nadać nazwę Radłowska. Szczegółowe położenie i oznaczenie wskazano na załączniku graficznym nr 40;
11. Ulicy stanowiącej odcinek drogi od ulicy Radłowskiej w kierunku do Bielaw nadać nazwę Bielawska. Szczegółowe położenie i oznaczenie wskazano na załączniku graficznym nr 41;
12. Ulicy stanowiącej odcinek drogi od ulicy Bielawskiej w kierunku północno – zachodnim nadać nazwę Podgórna. Szczegółowe położenie i oznaczenie wskazano na załączniku graficznym nr 42.

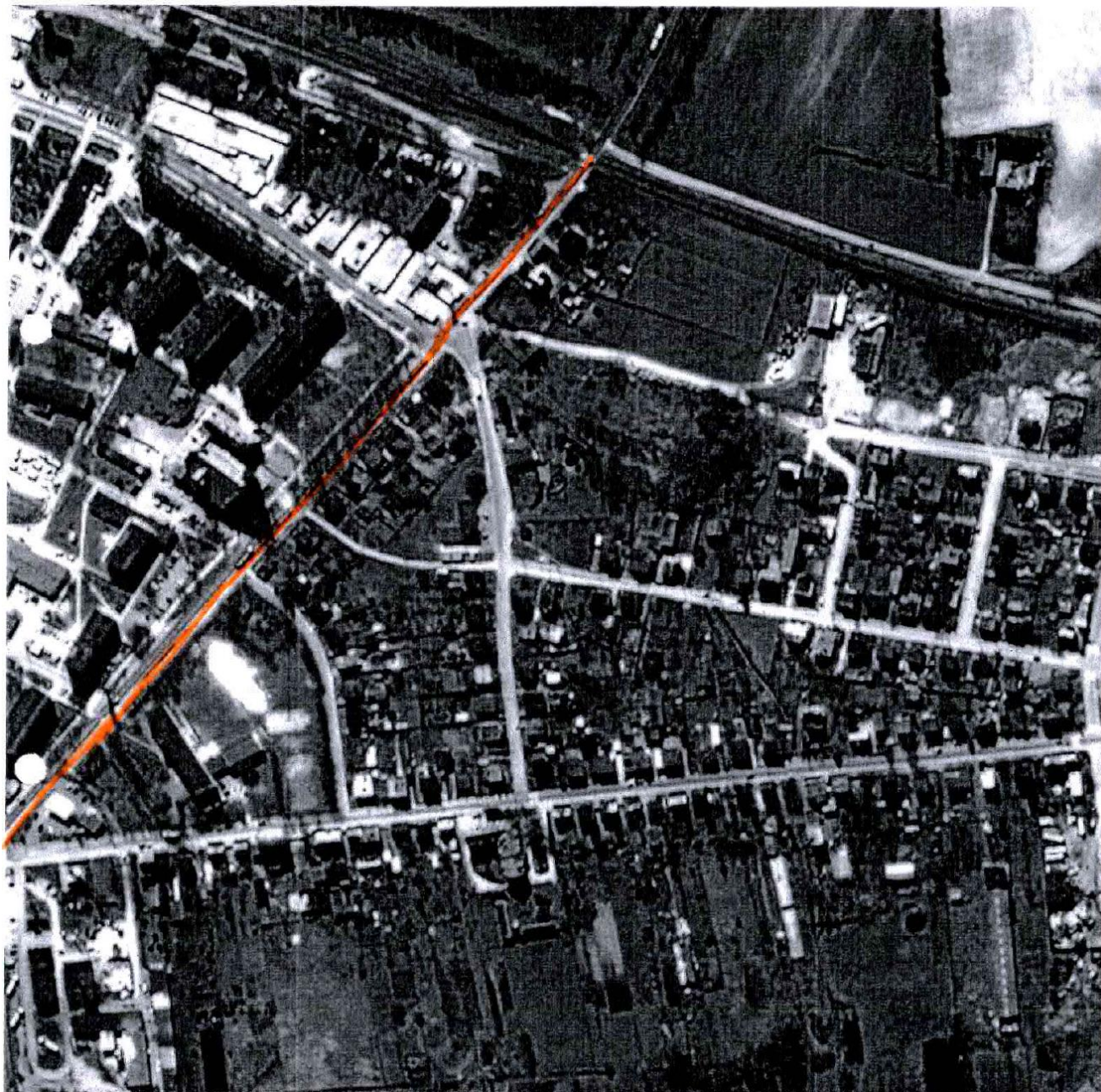
§ 3. Traci moc uchwała Nr XXXVIII/206/2001 Rady Miejskiej w Barcinie z dnia 12 czerwca 2001 r. w sprawie nadania nazwy ulicy w Barcinie.

§ 4. Wykonanie uchwały powierza się Burmistrzowi Barcina.

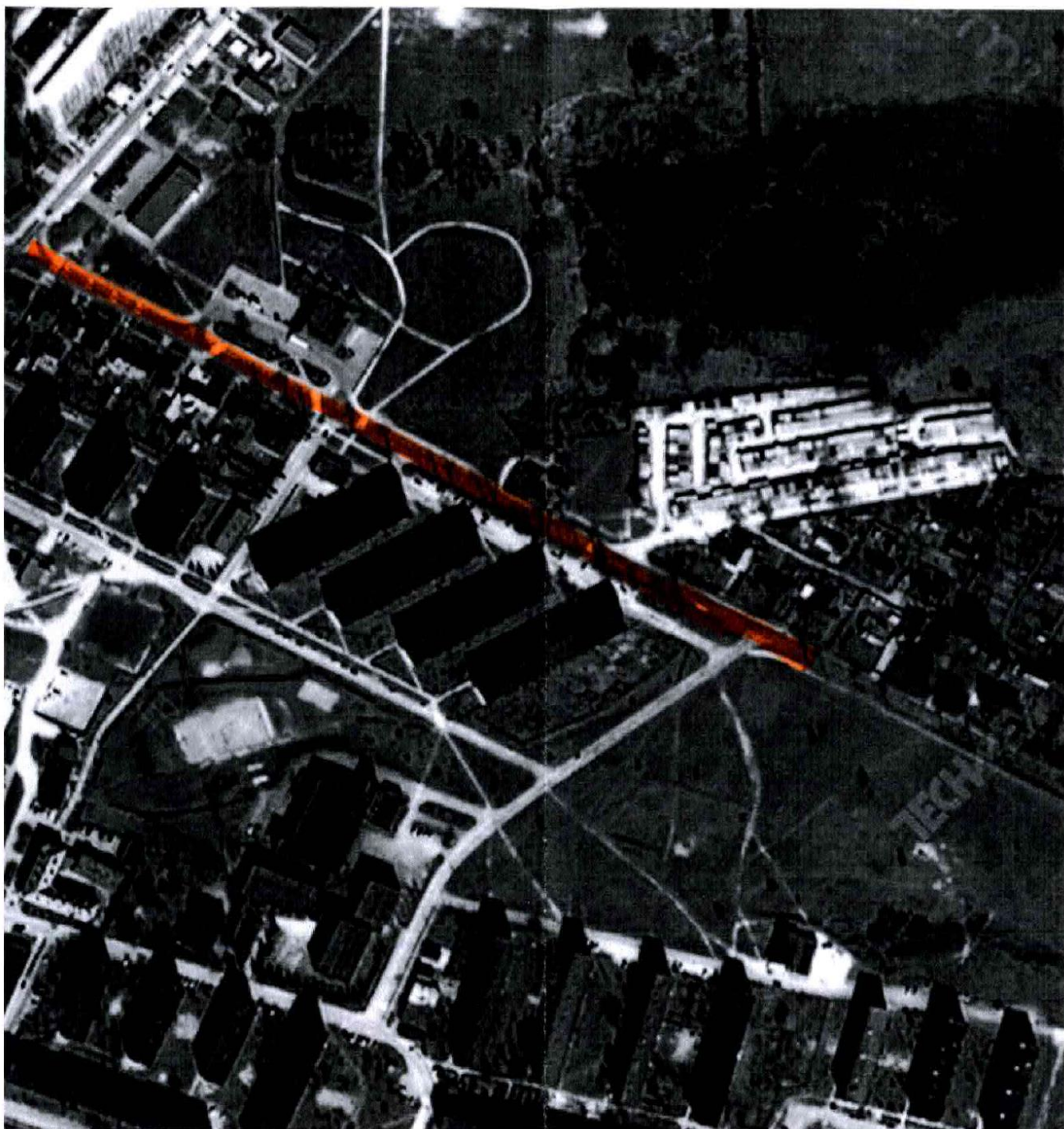
§ 5. Uchwała wchodzi w życie po upływie 14 dni od dnia jej ogłoszenia w Dzienniku Urzędowym Województwa Kujawsko-Pomorskiego.

Przewodniczący  
Rady Miejskiej  
Krystyna Bartecka

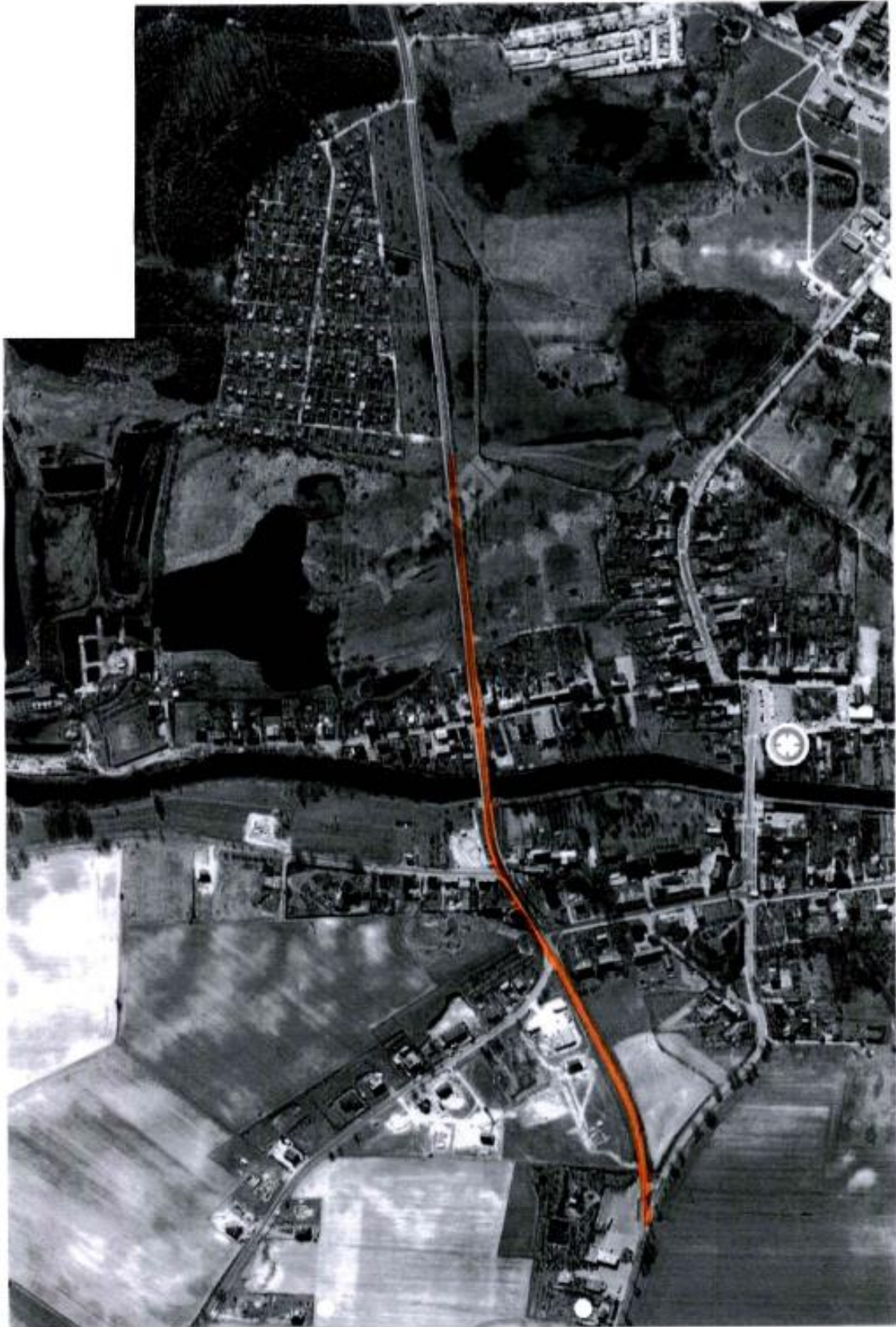
załącznik nr 1  
do uchwały nr IX/62/2015  
Rady Miejskiej w Barcinie  
z dnia 26 czerwca 2015 r.



załącznik nr 2  
do uchwały nr IX/62/2015  
Rady Miejskiej w Barcinie  
z dnia 26 czerwca 2015 r.



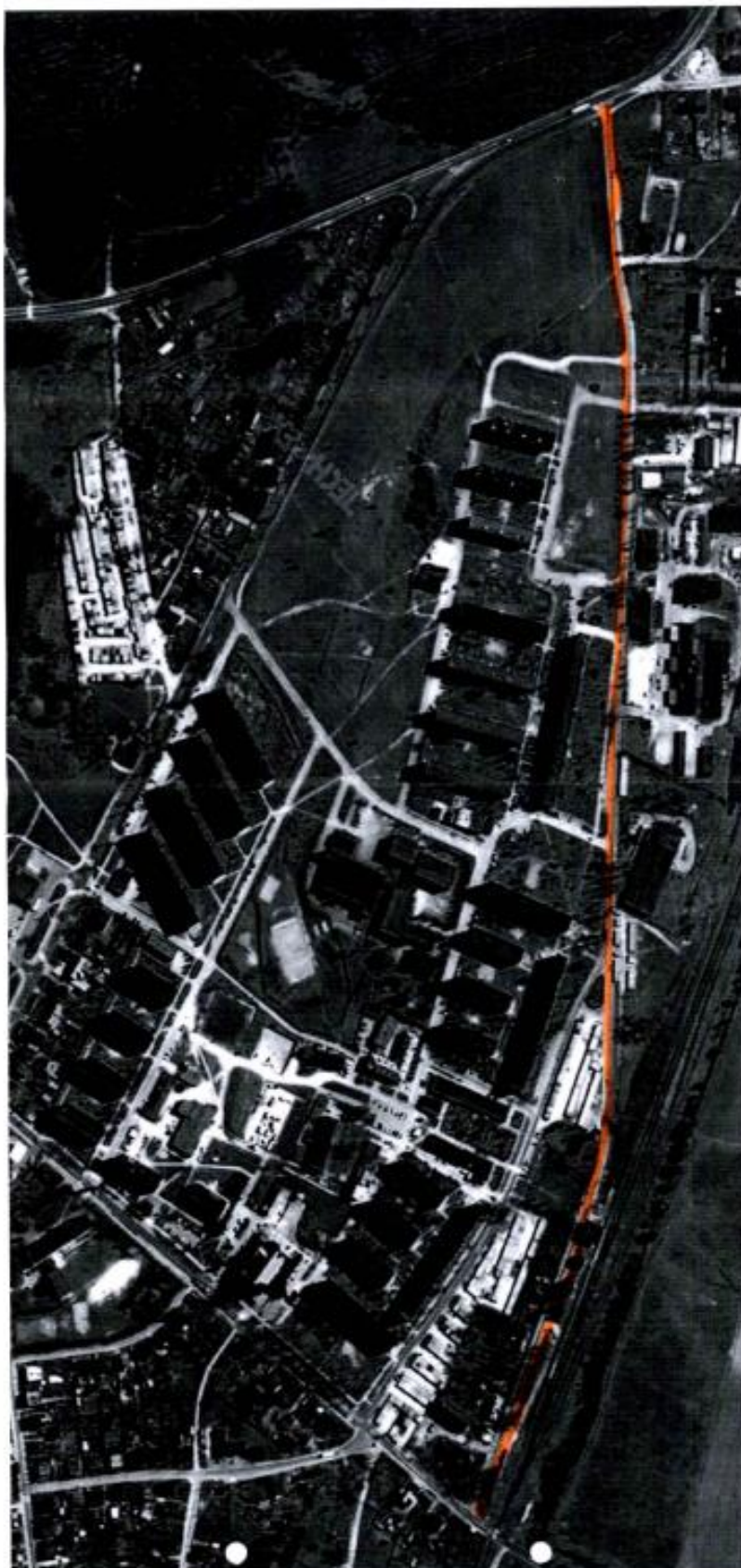
załącznik nr 3  
do uchwały nr IX/62/2015  
Rady Miejskiej w Barcinie  
z dnia 26 czerwca 2015 r.



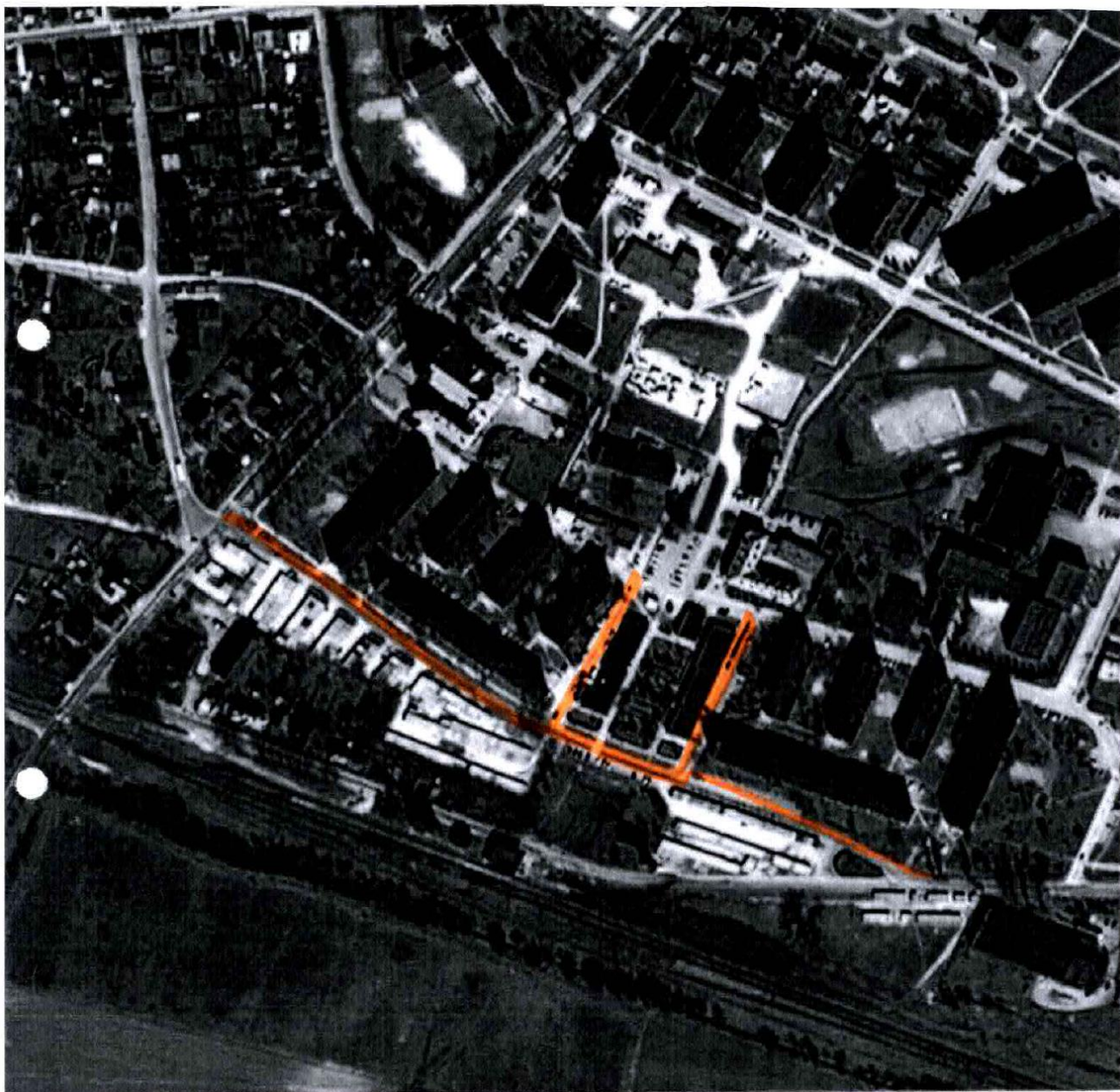
załącznik nr 4  
do uchwały nr IX/62/2015  
Rady Miejskiej w Barcinie  
z dnia 26 czerwca 2015 r.



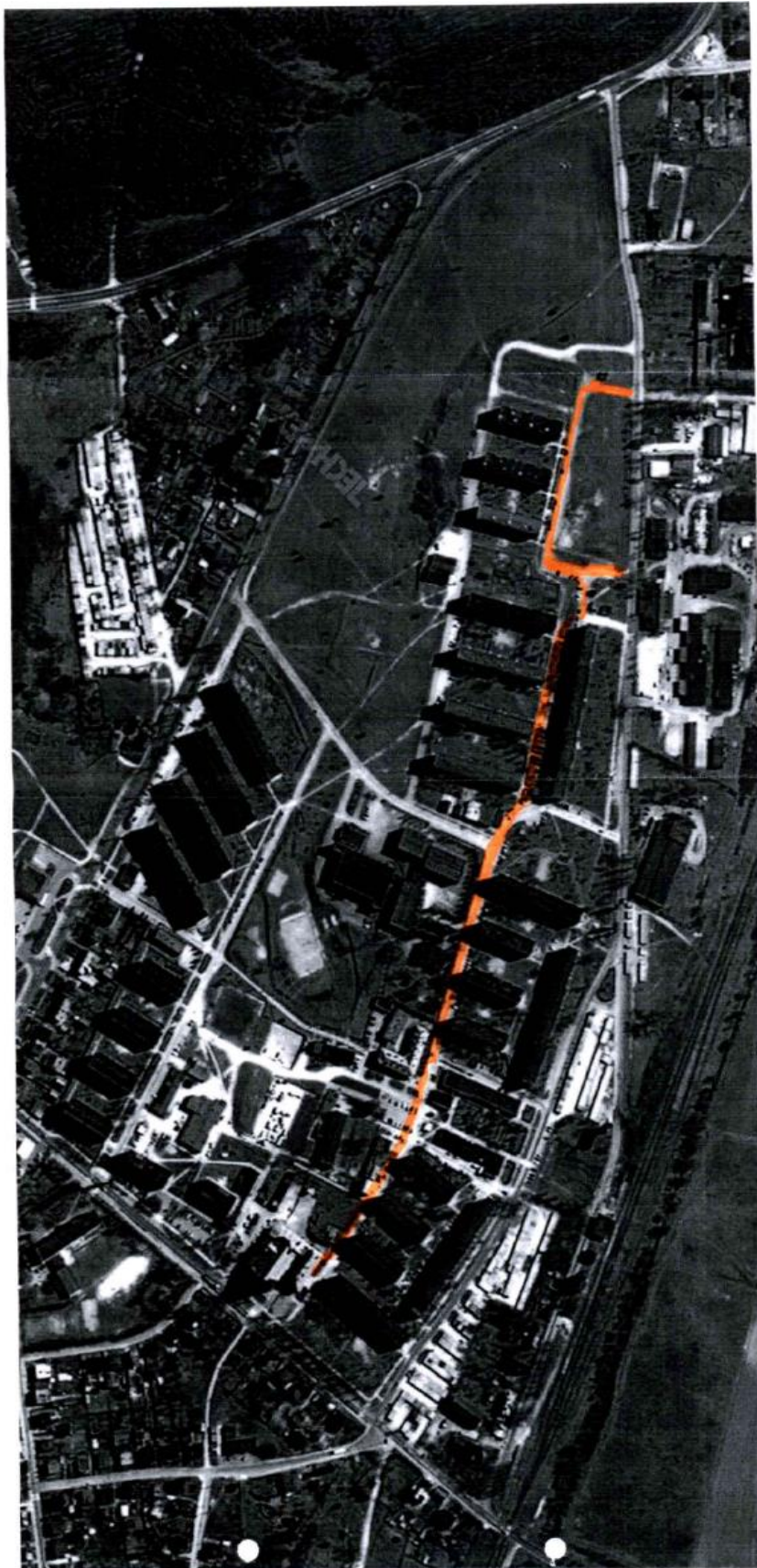
załącznik nr 5  
do uchwały nr IX/62/2015  
Rady Miejskiej w Barcinie  
z dnia 26 czerwca 2015 r.



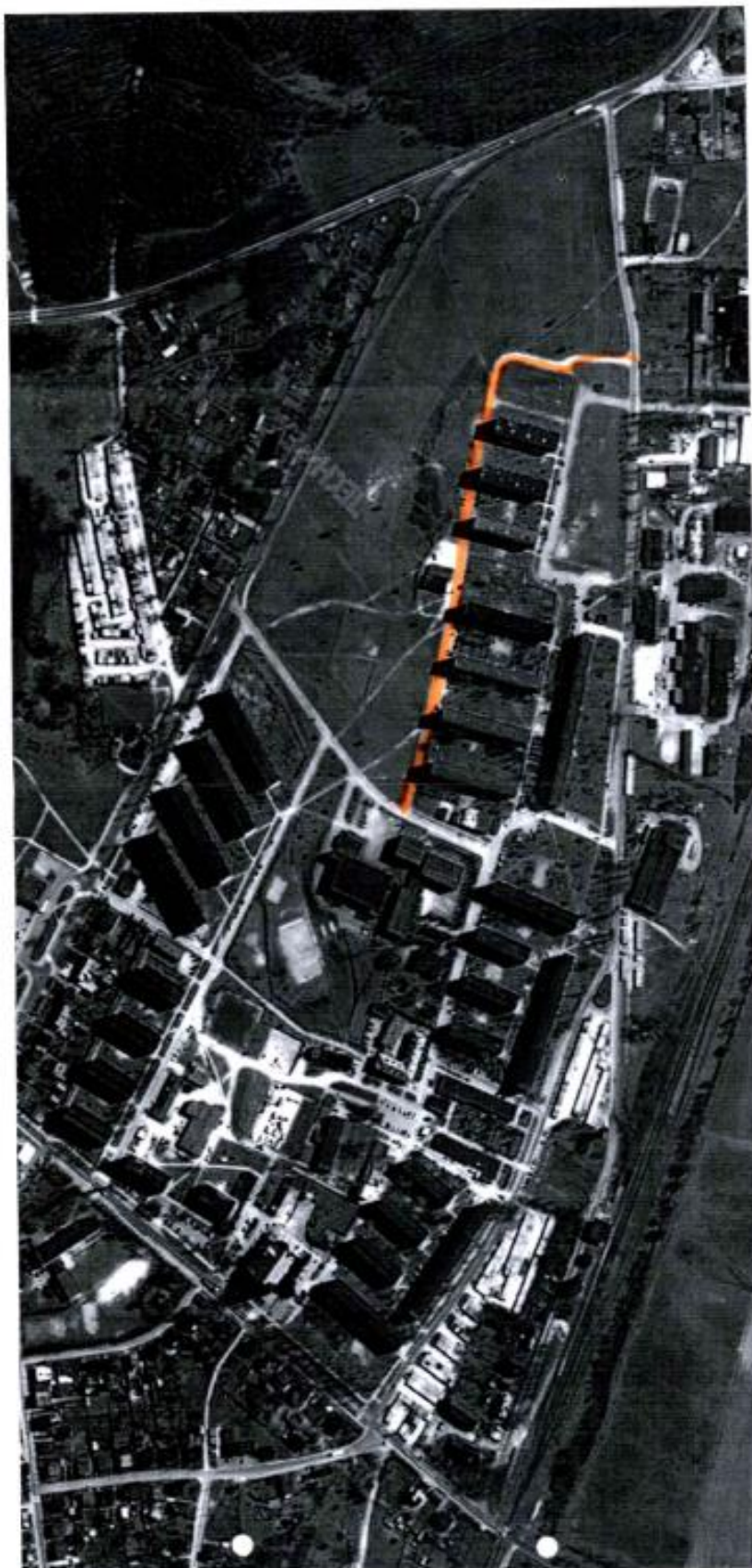
załącznik nr 6  
do uchwały nr IX/62/2015  
Rady Miejskiej w Barcinie  
z dnia 26 czerwca 2015 r.



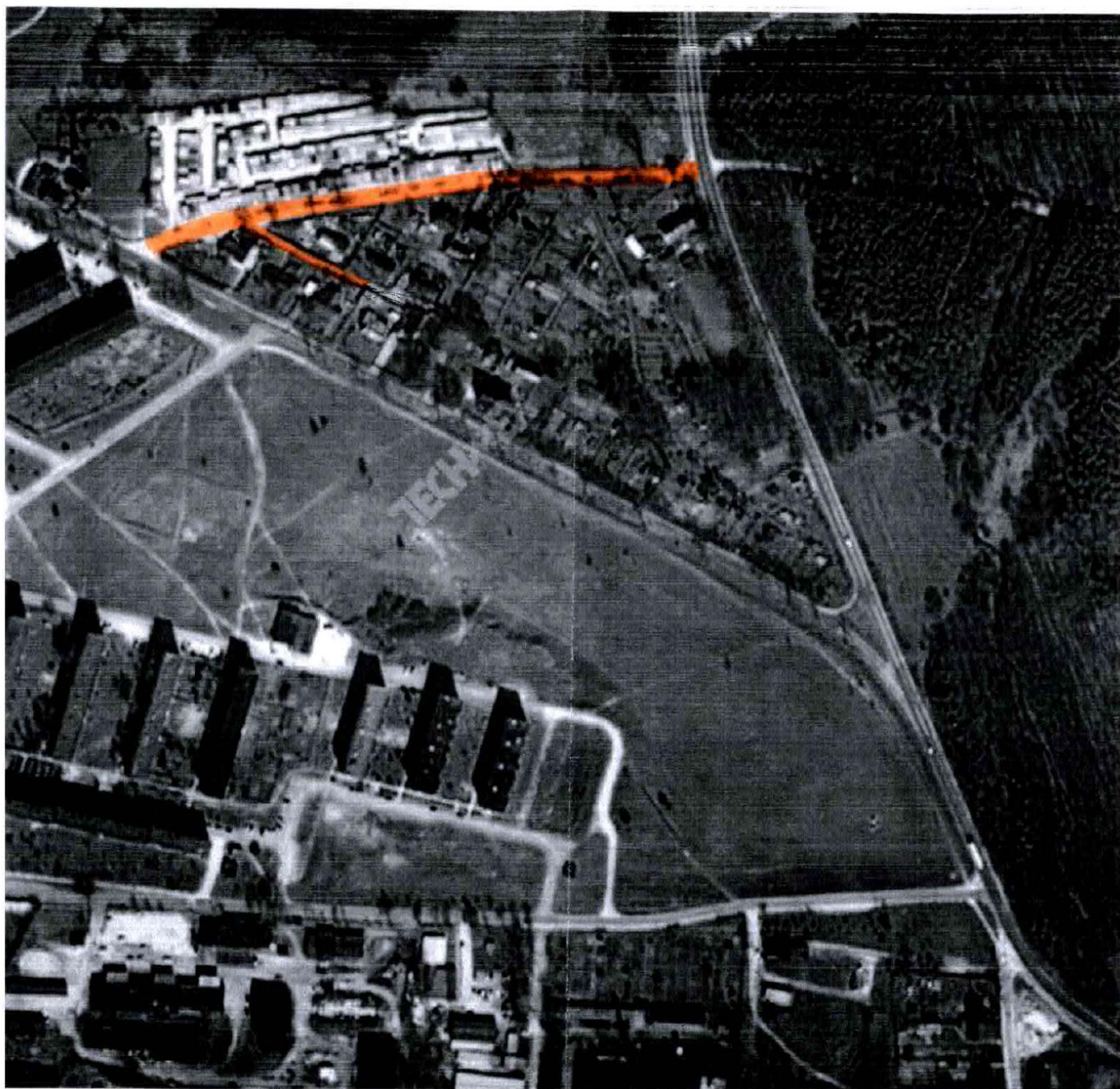
załącznik nr 7  
do uchwały nr IX/62/2015  
Rady Miejskiej w Barcinie  
z dnia 26 czerwca 2015 r.



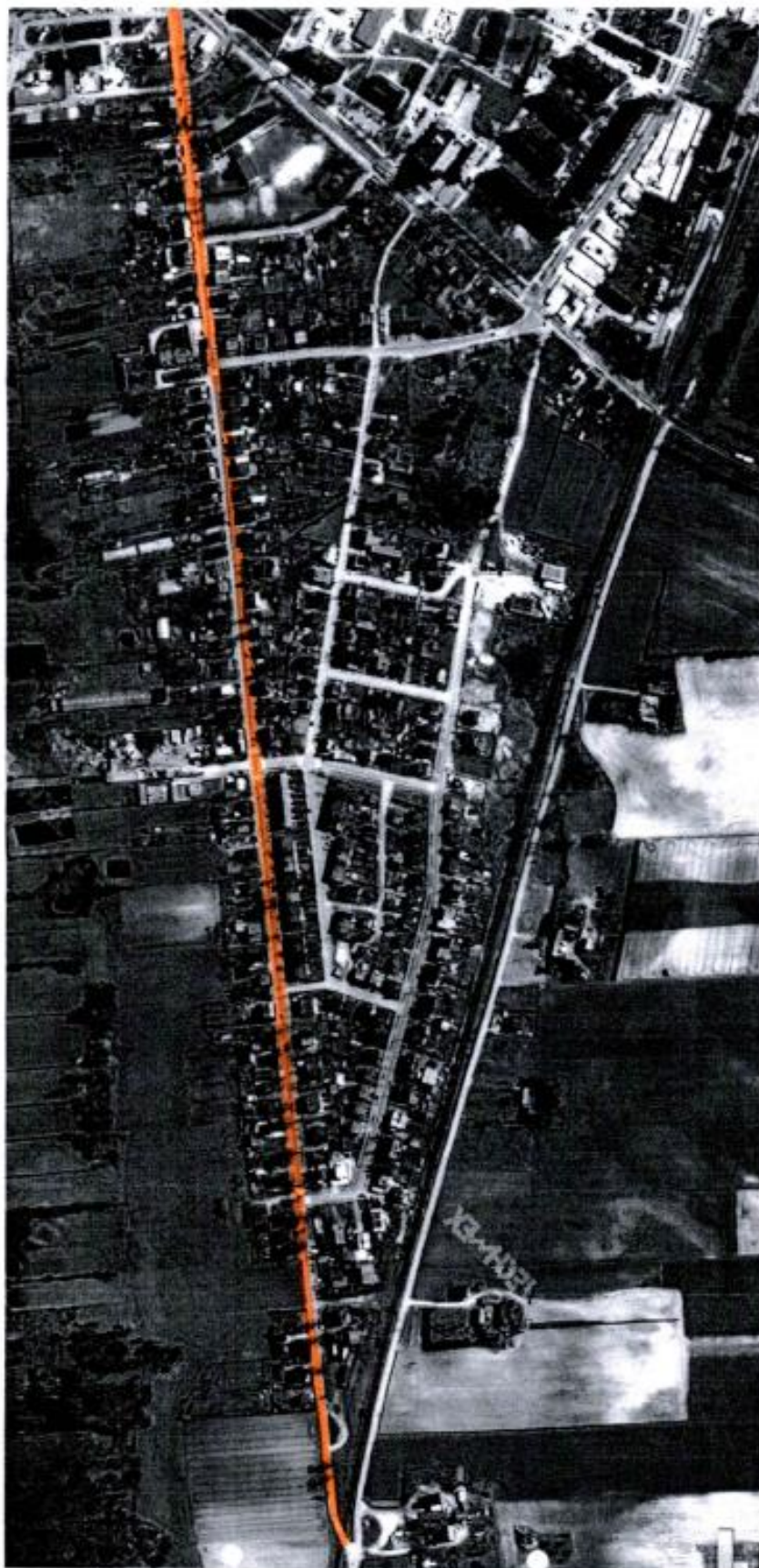
załącznik nr 8  
do uchwały nr IX/62/2015  
Rady Miejskiej w Barcinie  
z dnia 26 czerwca 2015 r.



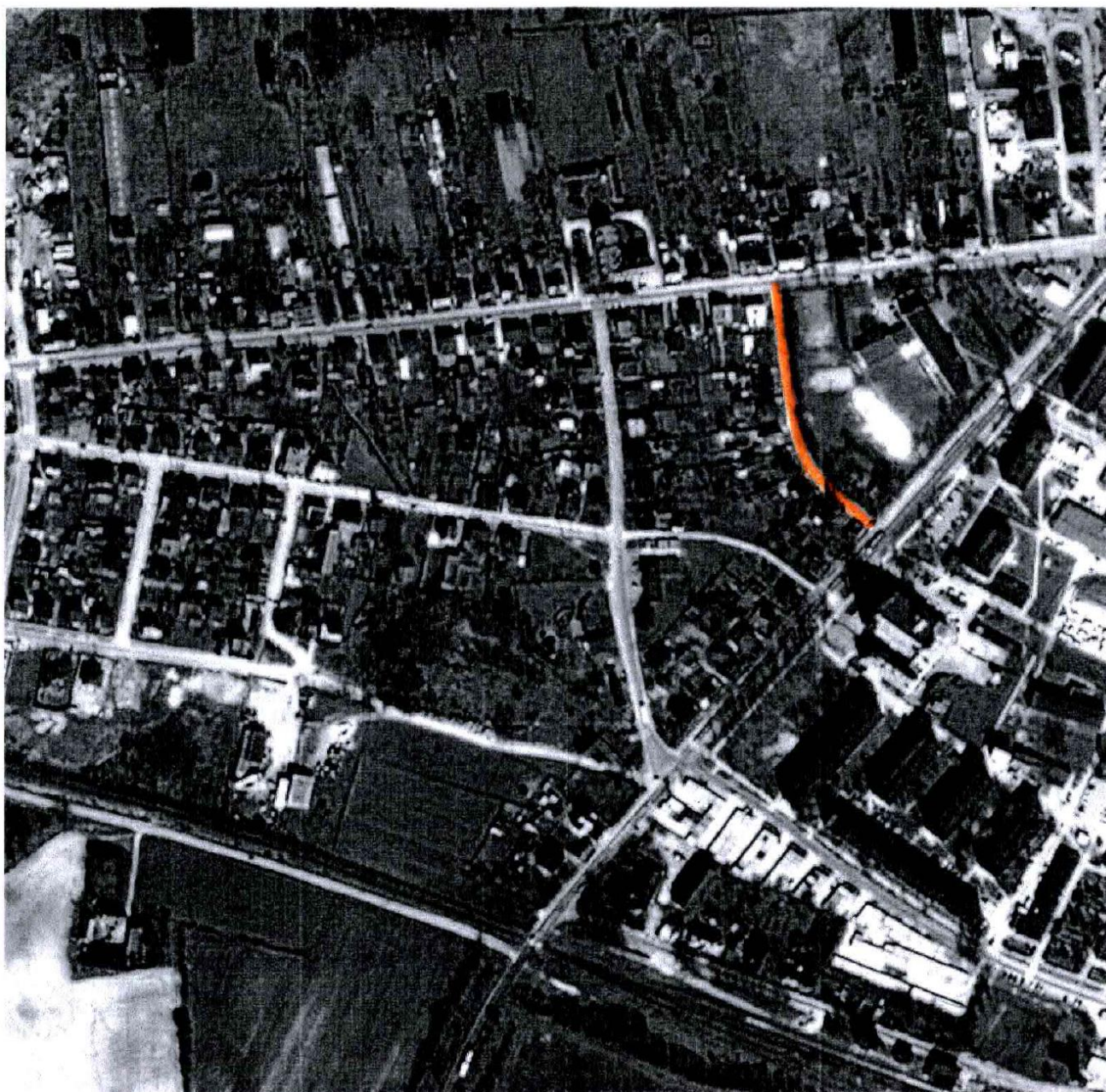
załącznik nr 9  
do uchwały nr IX/62/2015  
Rady Miejskiej w Barcinie  
z dnia 26 czerwca 2015 r.



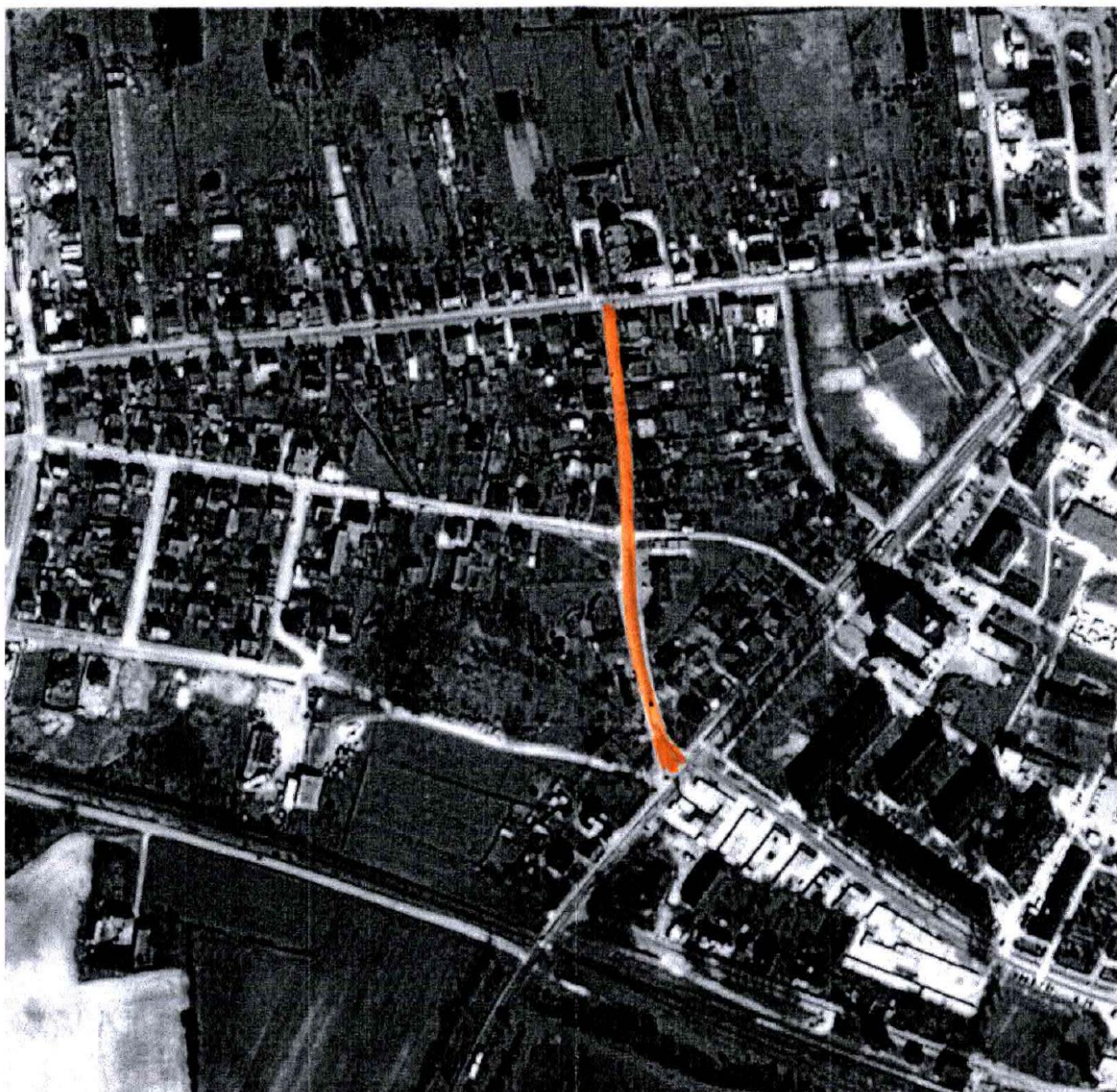
załącznik nr 10  
do uchwały nr IX/62/2015  
Rady Miejskiej w Barcinie  
z dnia 26 czerwca 2015 r.



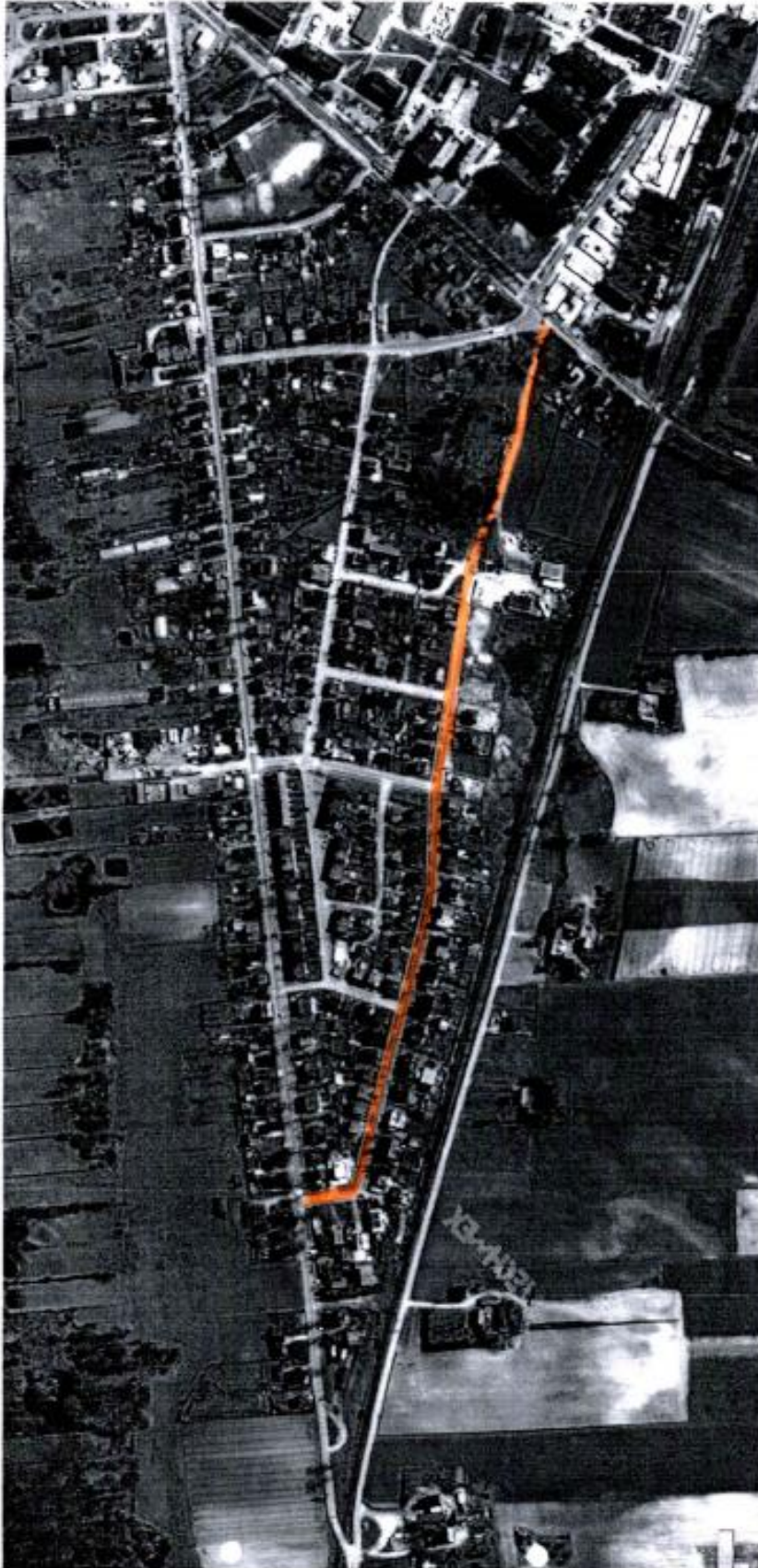
załącznik nr 11  
do uchwały nr IX/62/2015  
Rady Miejskiej w Barcinie  
z dnia 26 czerwca 2015 r.



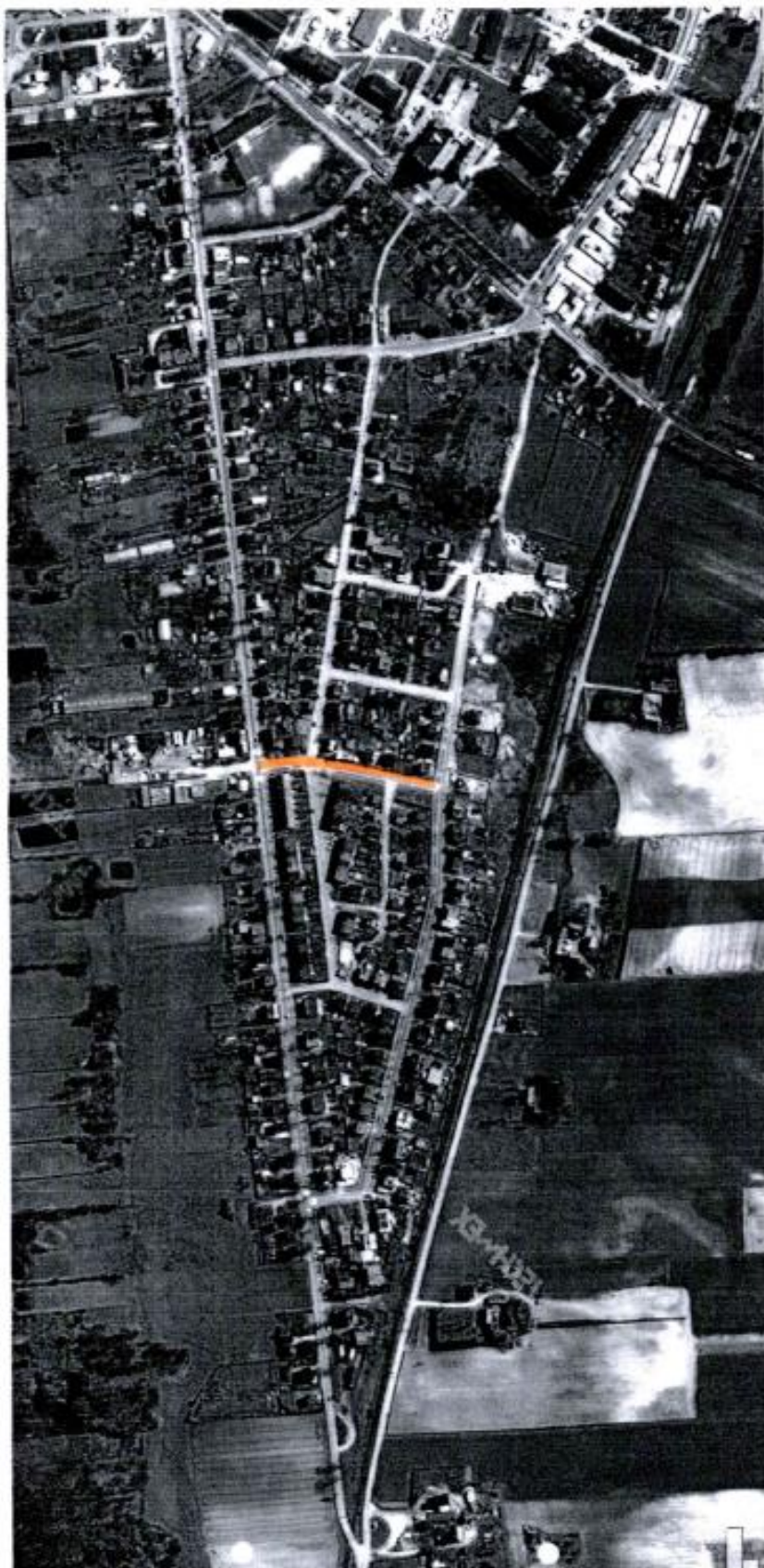
załącznik nr 12  
do uchwały nr IX/62/2015  
Rady Miejskiej w Barcinie  
z dnia 26 czerwca 2015 r.



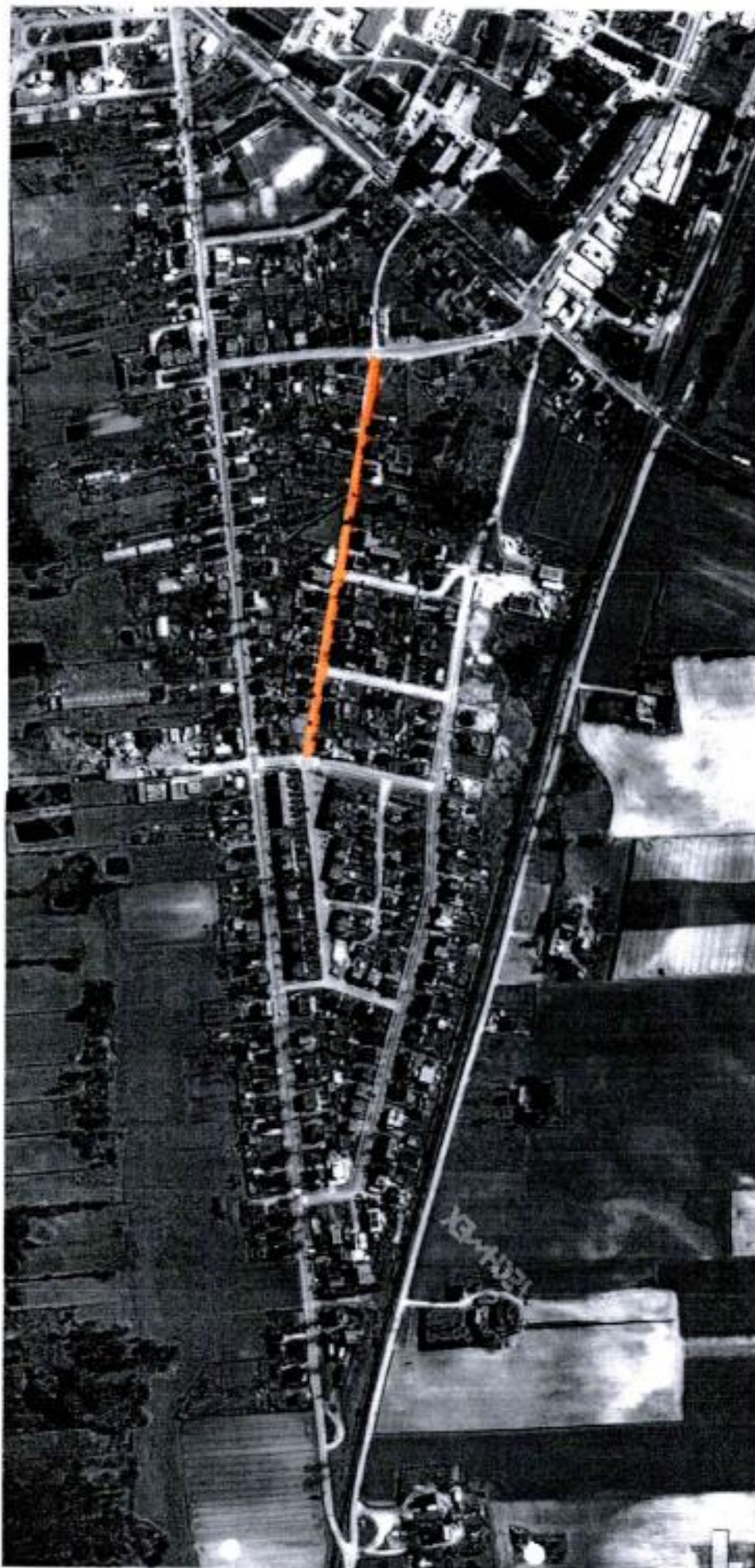
załącznik nr 13  
do uchwały nr IX/62/2015  
Rady Miejskiej w Barcinie  
z dnia 26 czerwca 2015 r.



załącznik nr 14  
do uchwały nr IX/62/2015  
Rady Miejskiej w Barcinie  
z dnia 26 czerwca 2015 r.



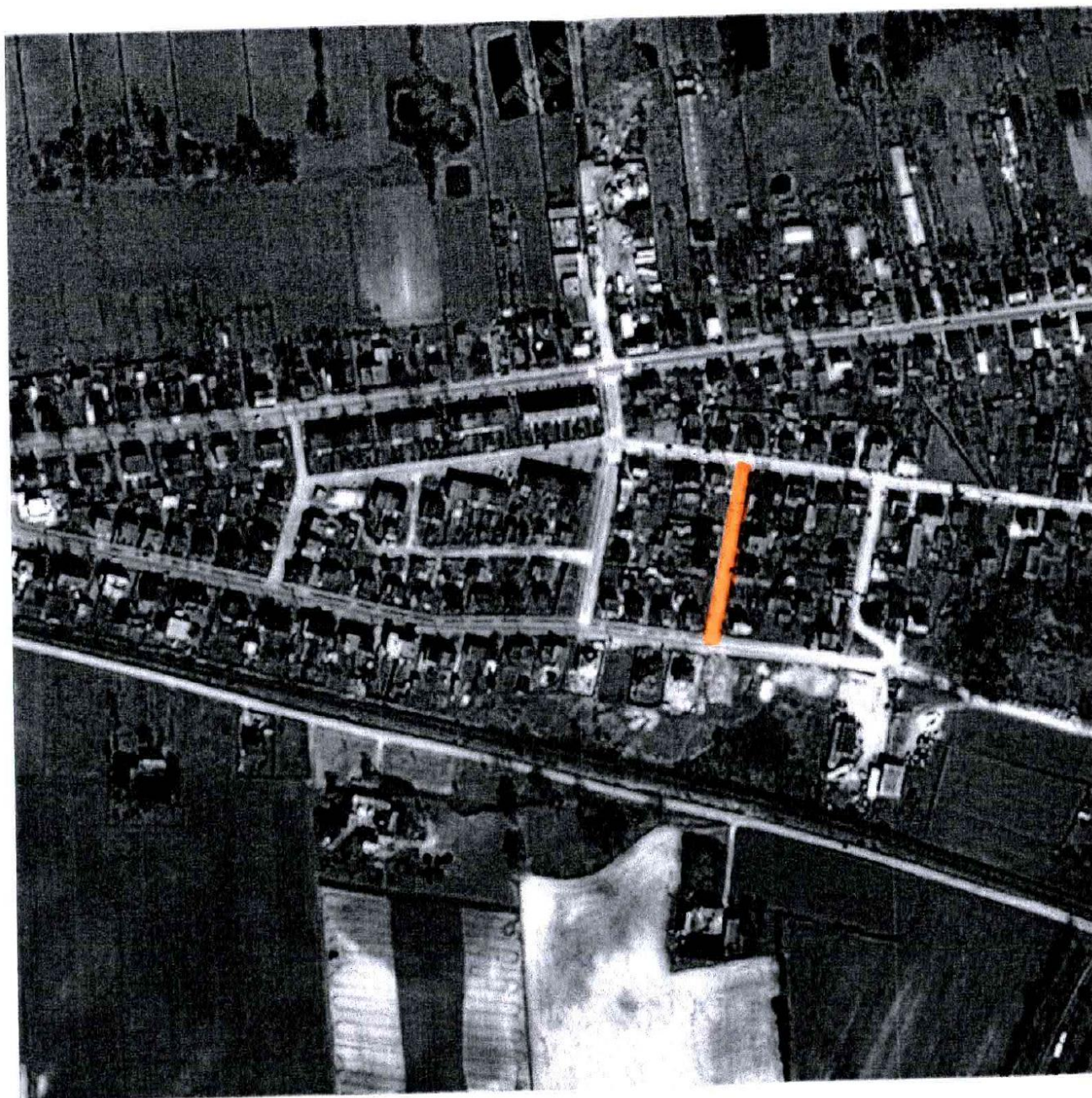
załącznik nr 15  
do uchwały nr IX/62/2015  
Rady Miejskiej w Barcinie  
z dnia 26 czerwca 2015 r.



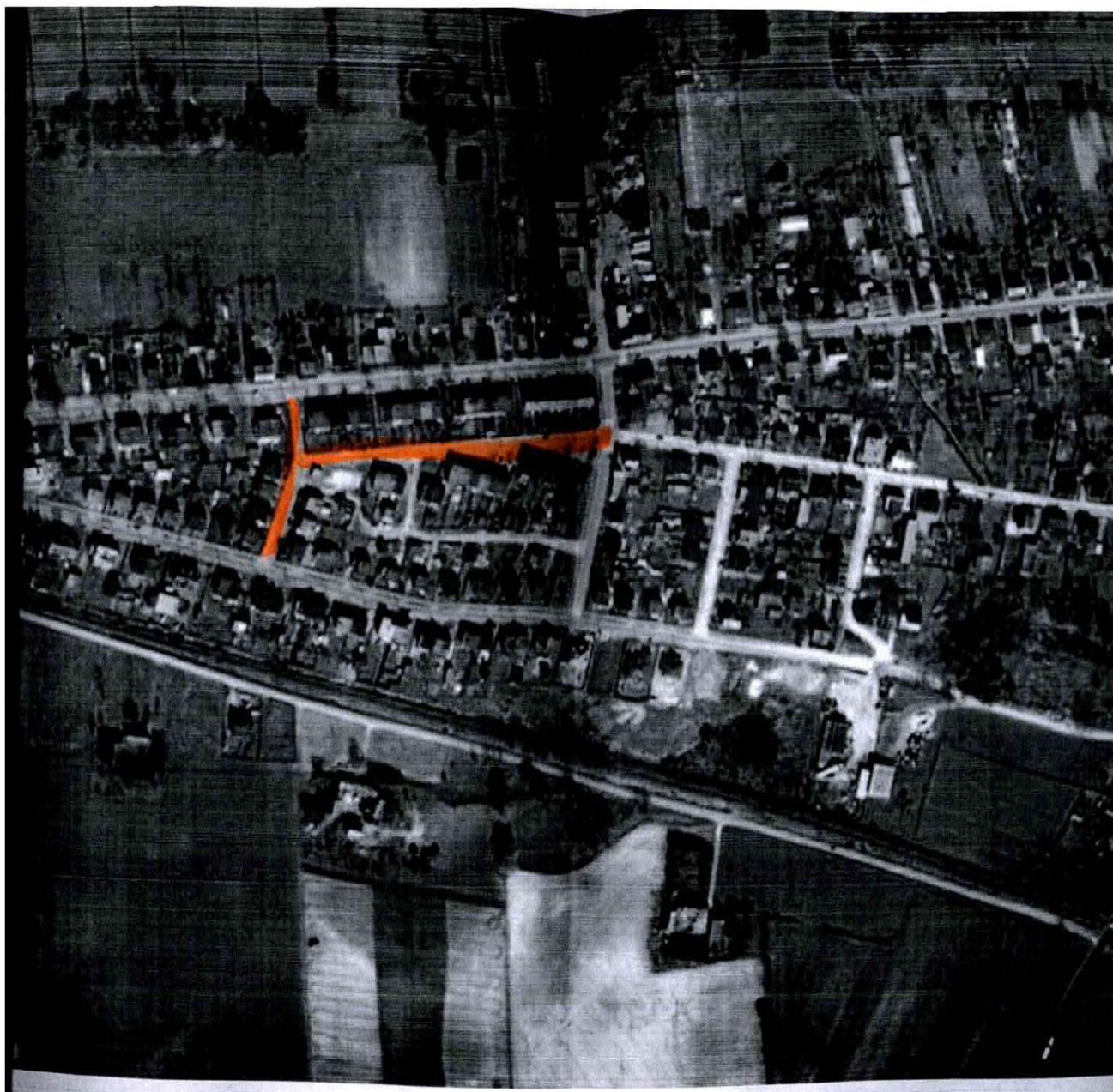
załącznik nr 16  
do uchwały nr IX/62/2015  
Rady Miejskiej w Barcinie  
z dnia 26 czerwca 2015 r.



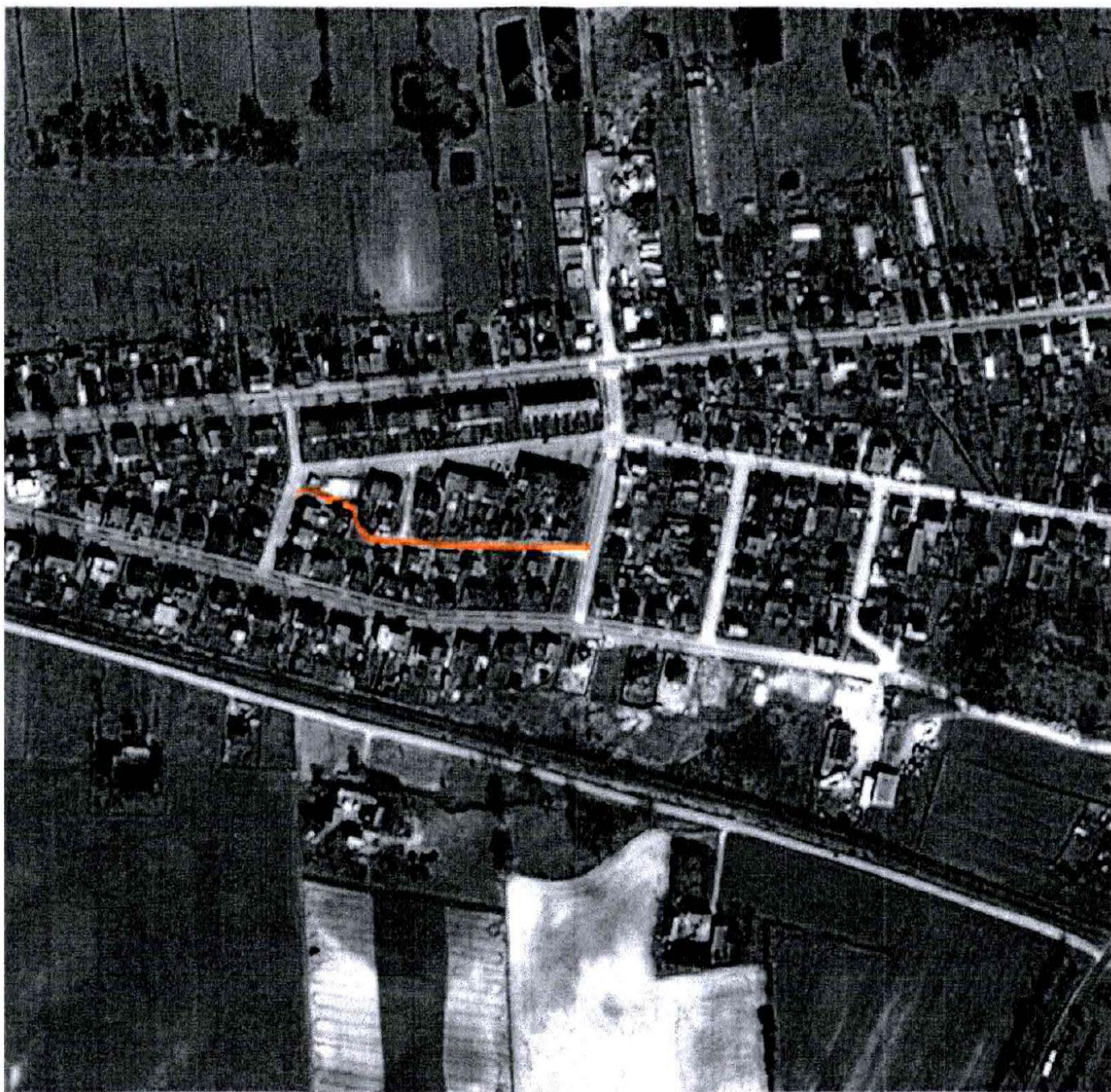
załącznik nr 17  
do uchwały nr IX/62/2015  
Rady Miejskiej w Barcinie  
z dnia 26 czerwca 2015 r.



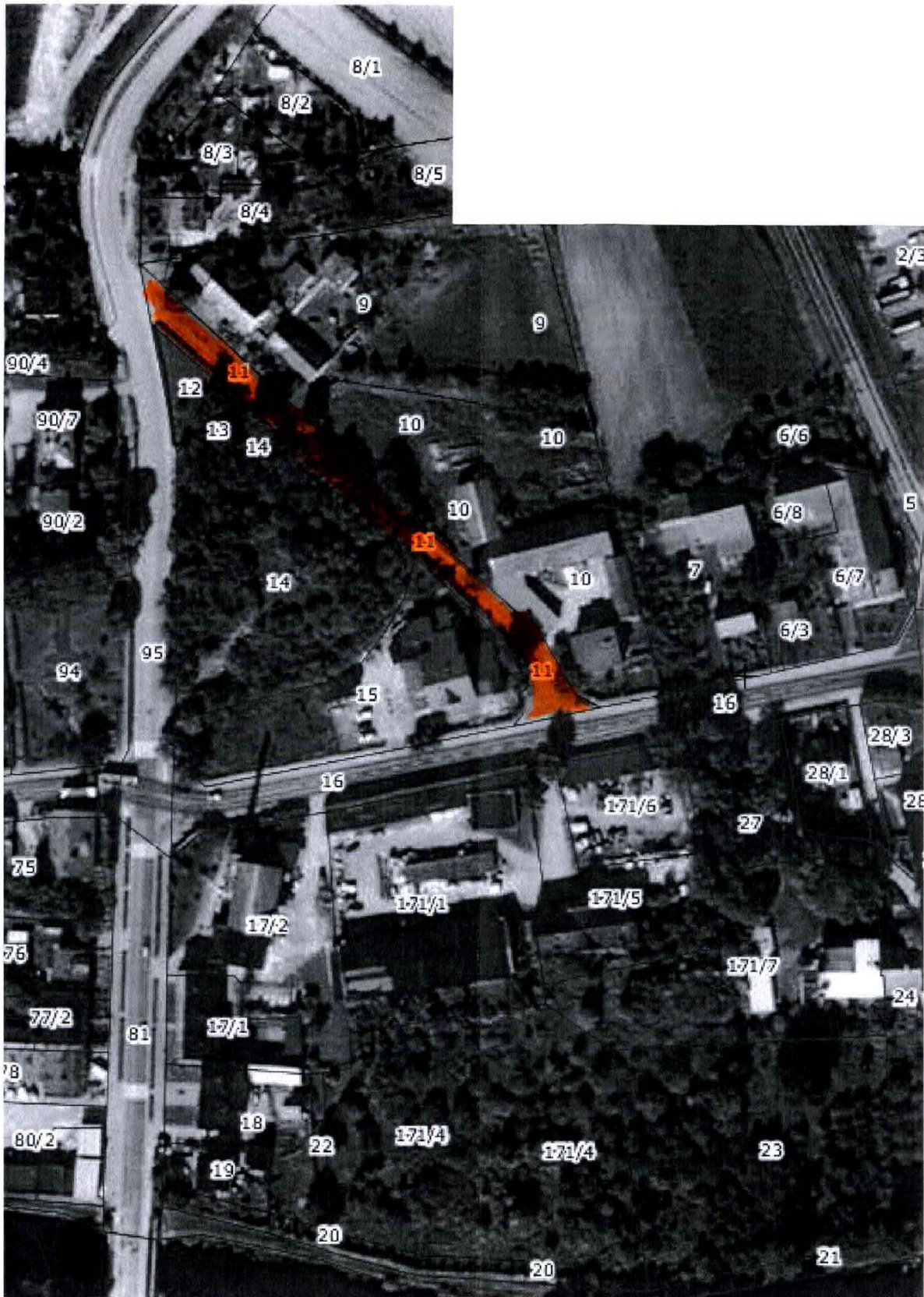
załącznik nr 18  
do uchwały nr IX/62/2015  
Rady Miejskiej w Barcinie  
z dnia 26 czerwca 2015 r.



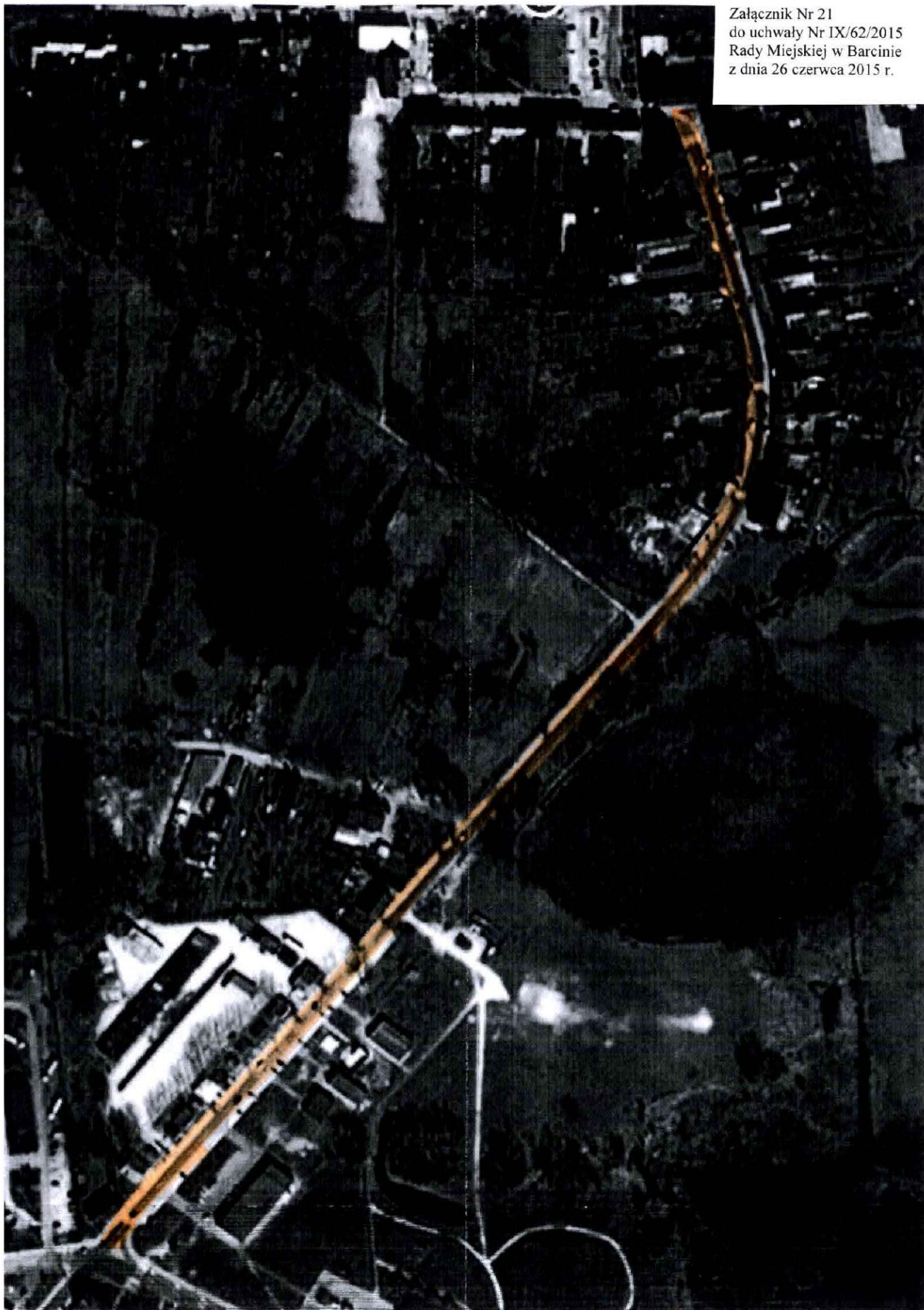
załącznik nr 19  
do uchwały nr IX/62/2015  
Rady Miejskiej w Barcinie  
z dnia 26 czerwca 2015 r.



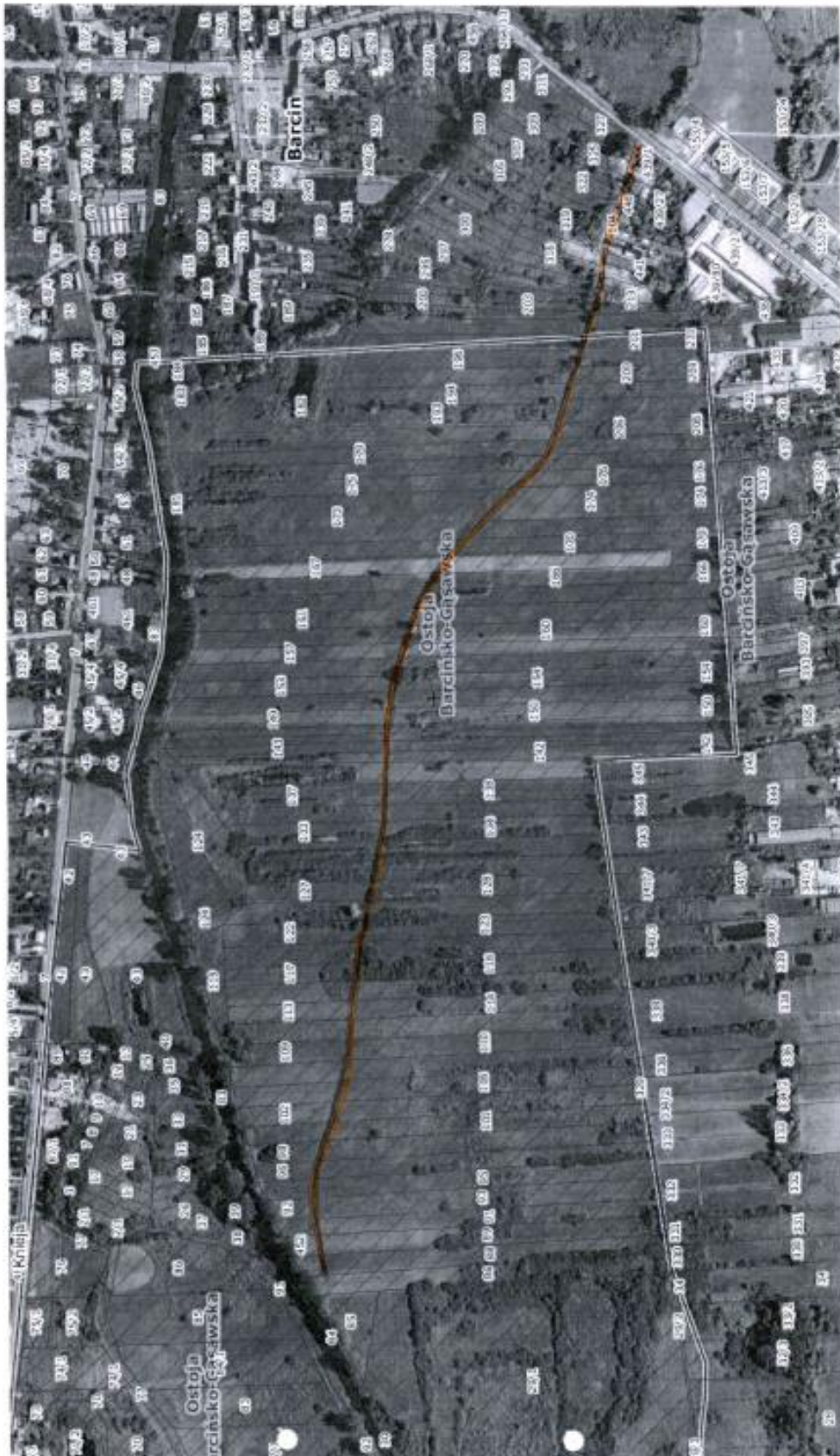
załącznik nr 20  
do uchwały nr IX/62/2015  
Rady Miejskiej w Barcinie  
z dnia 26 czerwca 2015 r.



Załącznik Nr 21  
do uchwały Nr IX/62/2015  
Rady Miejskiej w Barcinie  
z dnia 26 czerwca 2015 r.



załącznik nr 22  
do uchwały nr IX/62/2015  
Rady Miejskiej w Barcinie  
z dnia 26 czerwca 2015 r.





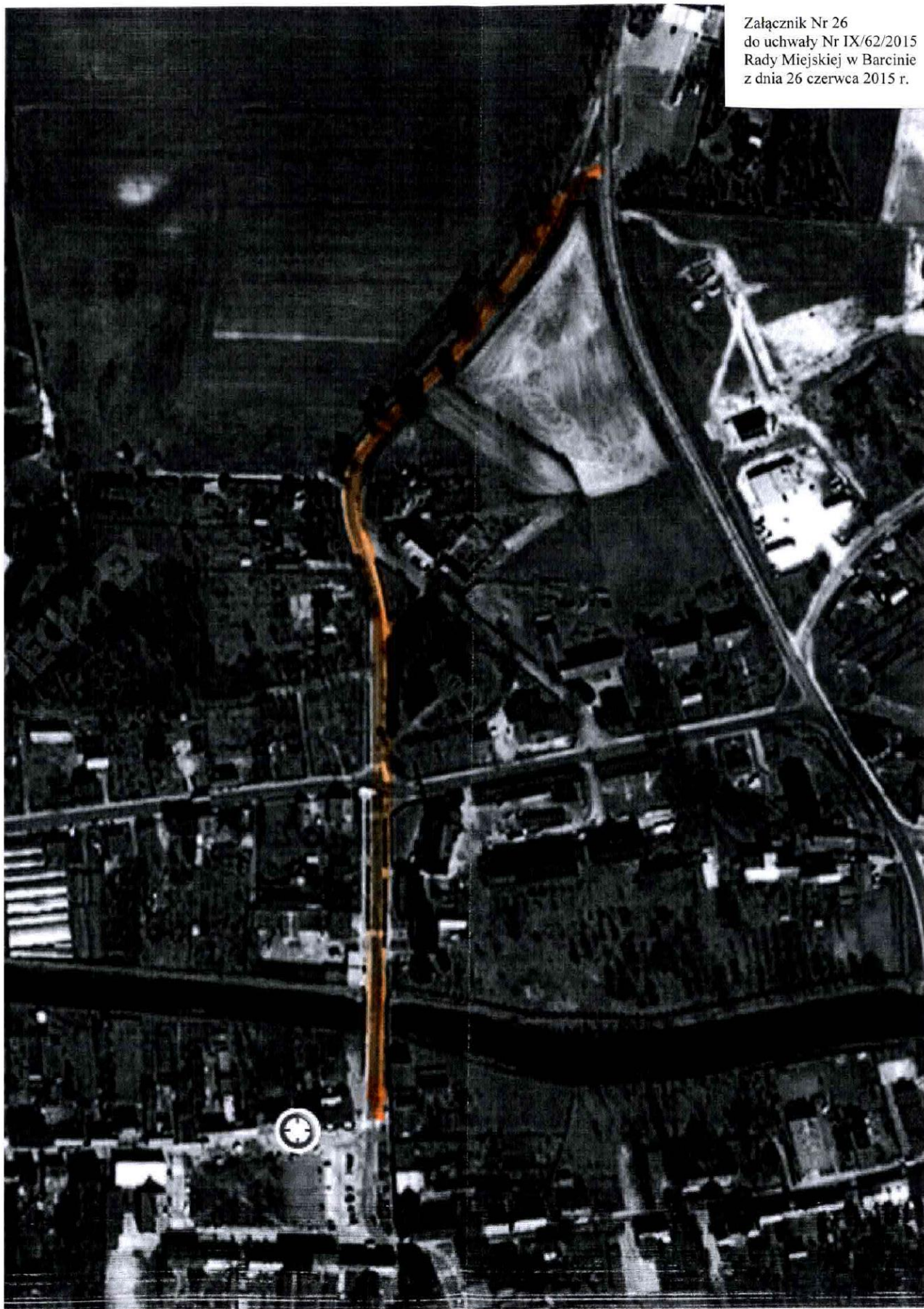
Załącznik Nr 23  
do uchwały Nr IX/62/2015  
Rady Miejskiej w Barcinie  
z dnia 26 czerwca 2015 r.





Załącznik Nr 25  
do uchwały Nr IX/62/2015  
Rady Miejskiej w Barcinie  
z dnia 26 czerwca 2015 r.

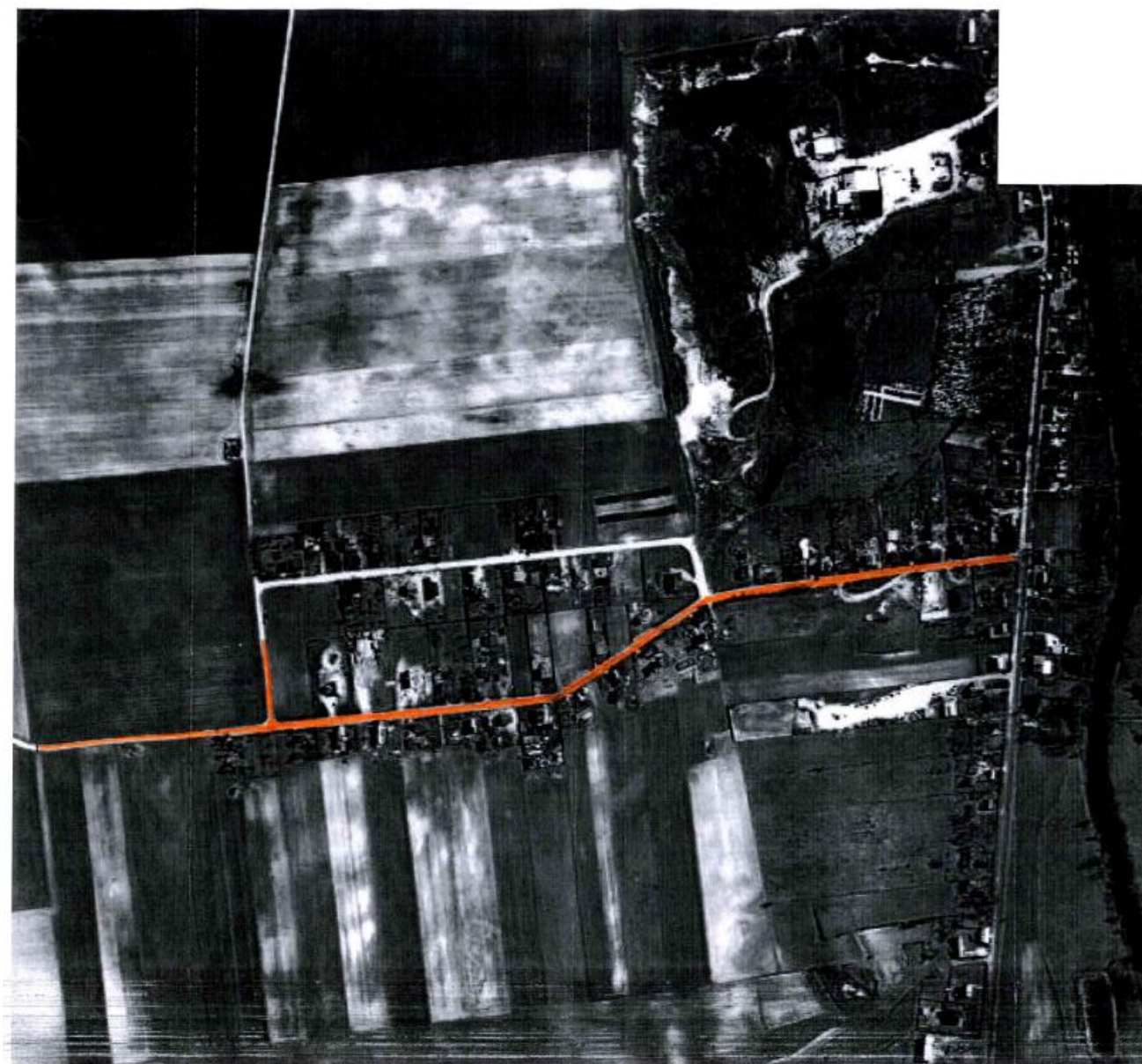
Załącznik Nr 26  
do uchwały Nr IX/62/2015  
Rady Miejskiej w Barcinie  
z dnia 26 czerwca 2015 r.



załącznik nr 27  
do uchwały nr IX/62/2015  
Rady Miejskiej w Barcinie  
z dnia 26 czerwca 2015 r.



załącznik nr 28  
do uchwały nr IX/62/2015  
Rady Miejskiej w Barcinie  
z dnia 26 czerwca 2015 r.



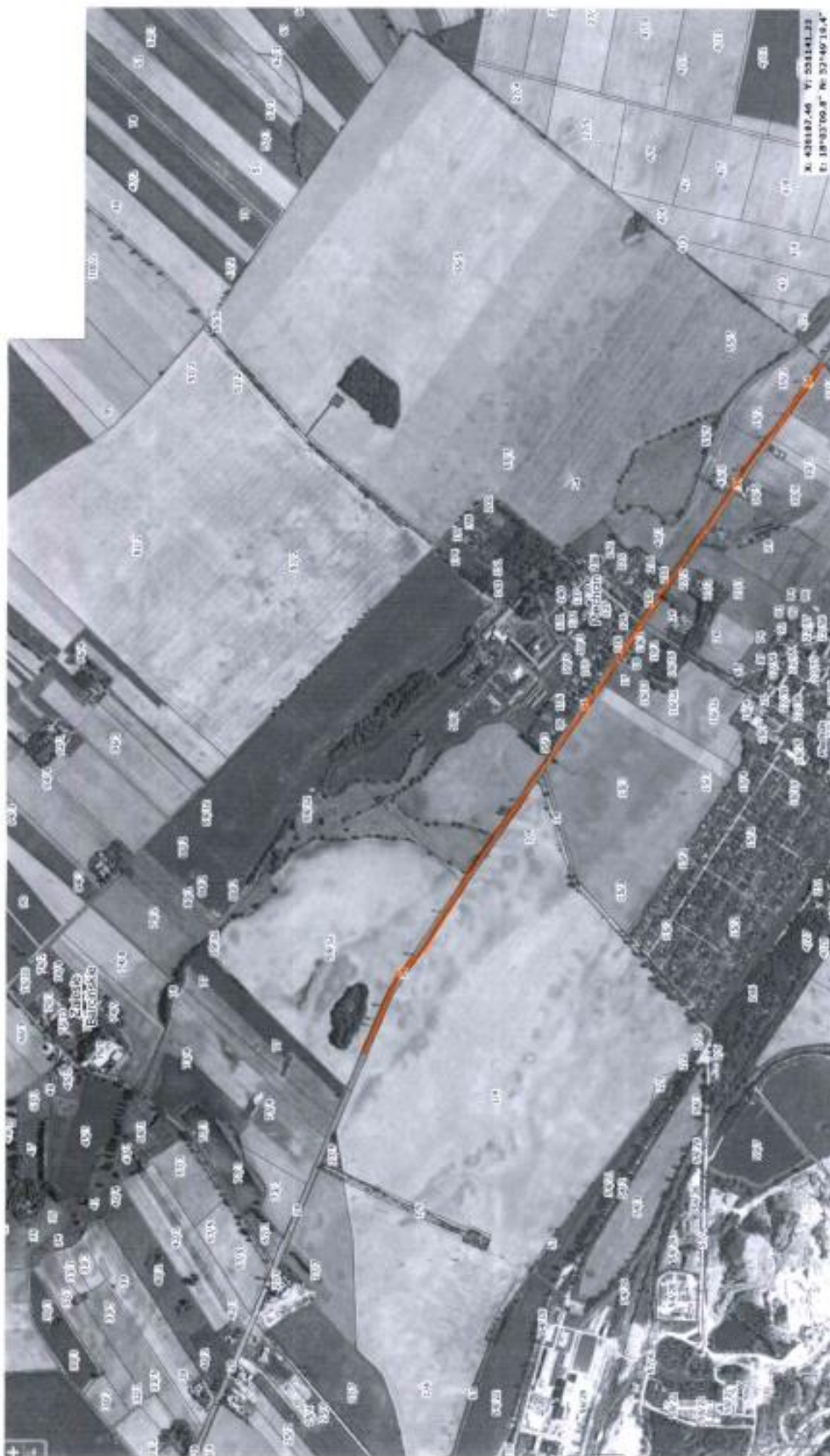
załącznik nr 29  
do uchwały nr IX/62/2015  
Rady Miejskiej w Barcinie  
z dnia 26 czerwca 2015 r.



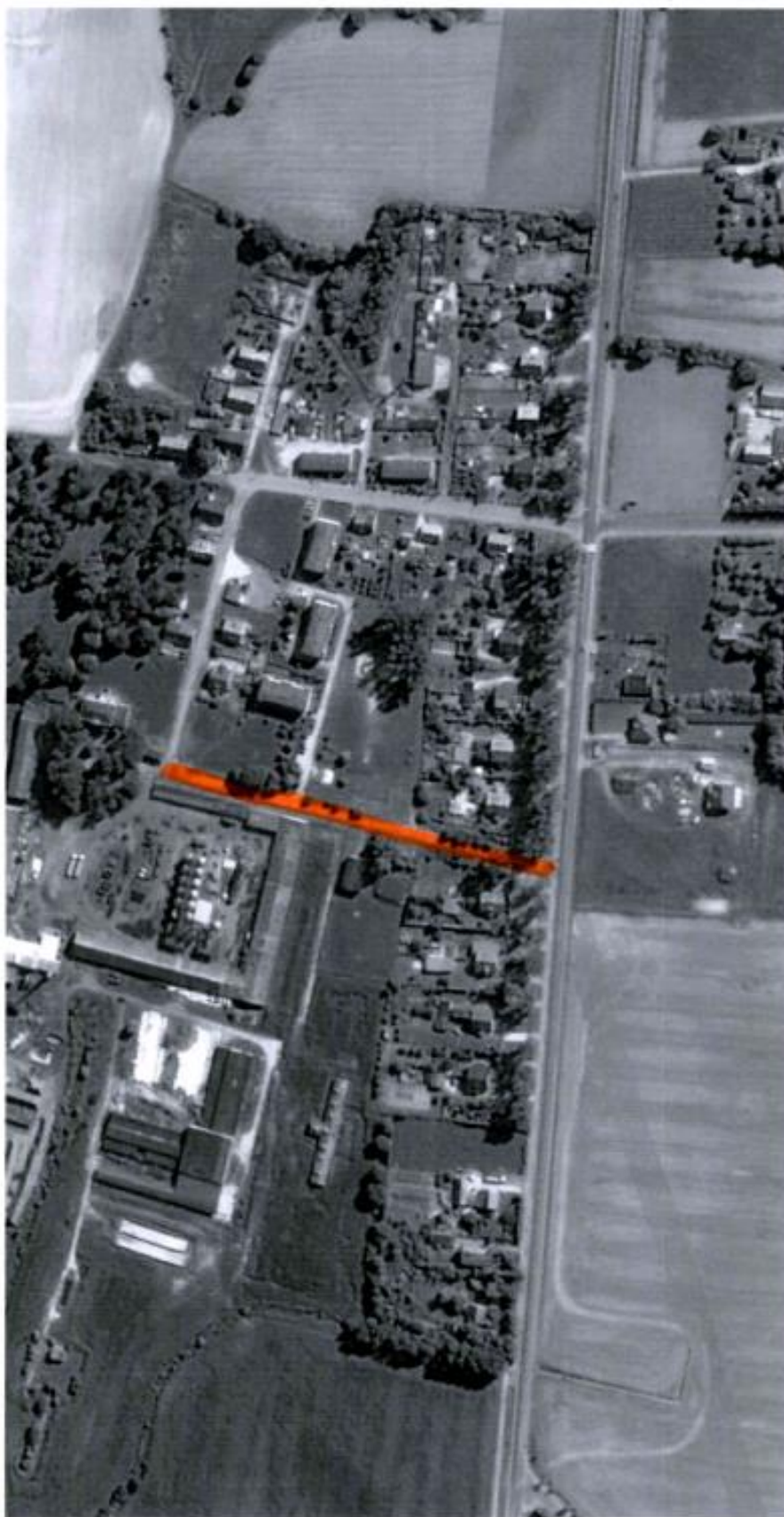
załącznik nr 30  
do uchwały nr IX/62/2015  
Rady Miejskiej w Barcinie  
z dnia 26 czerwca 2015 r.



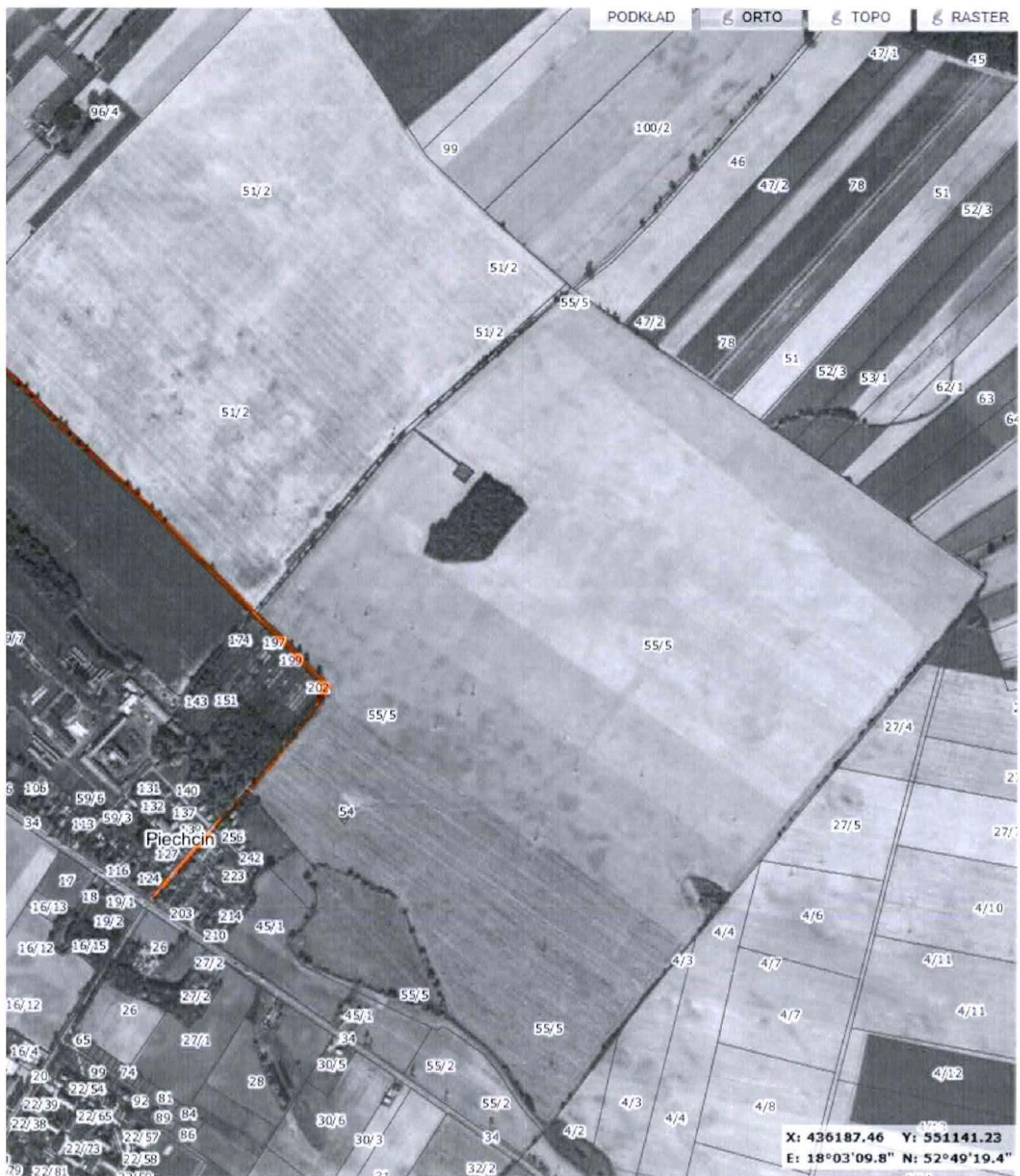
załącznik nr 31  
do uchwały nr IX/62/2015  
Rady Miejskiej w Barcinie  
z dnia 26 czerwca 2015 r.



załącznik nr 32  
do uchwały nr IX/62/2015  
Rady Miejskiej w Barcinie  
z dnia 26 czerwca 2015 r.



załącznik nr 33  
do uchwały nr IX/62/2015  
Rady Miejskiej w Barcinie  
z dnia 26 czerwca 2015 r.



załącznik nr 34  
do uchwały nr IX/62/2015  
Rady Miejskiej w Barcinie  
z dnia 26 czerwca 2015 r.





Załącznik Nr 36  
do uchwały Nr IX/62/2015  
Rady Miejskiej w Barcinie  
z dnia 26 czerwca 2015 r.



załącznik nr 37  
do uchwały nr IX/62/2015  
Rady Miejskiej w Barcinie  
z dnia 26 czerwca 2015 r.



załącznik nr 38  
do uchwały nr IX/62/2015  
Rady Miejskiej w Barcinie  
z dnia 26 czerwca 2015 r.



załącznik nr 39  
do uchwały nr IX/62/2015  
Rady Miejskiej w Barcinie  
z dnia 26 czerwca 2015 r.



załącznik nr 40  
do uchwały nr IX/62/2015  
Rady Miejskiej w Barcinie  
z dnia 26 czerwca 2015 r.



załącznik nr 41  
do uchwały nr IX/62/2015  
Rady Miejskiej w Barcinie  
z dnia 26 czerwca 2015 r.



załącznik nr 42  
do uchwały nr IX/62/2015  
Rady Miejskiej w Barcinie  
z dnia 26 czerwca 2015 r.

