



DZIENNIK URZĘDOWY

WOJEWÓDZTWA KUJAWSKO-POMORSKIEGO

Bydgoszcz, dnia 23 września 2016 r.

Poz. 3244

UCHWAŁA NR XXII/136/2016 RADY GMINY LISEWO

z dnia 13 września 2016 r.

w sprawie regulaminu utrzymania czystości i porządku na terenie Gminy Lisewo.

Na podstawie art. 18 ust. 2 pkt 15 i art. 40 ust. 1 ustawy z 8 marca 1990 r. o samorządzie gminnym (Dz. U. z 2016 r. poz. 446) oraz art. 4 ust. 1 i 2 ustawy z 13 września 1996 r. o utrzymaniu czystości i porządku w gminach (Dz. U. z 2016 poz. 250) po uzyskaniu opinii Państwowego Powiatowego Inspektora Sanitarnego w Chełmnie uchwała się, co następuje:

- § 1. Przyjmuje się Regulamin utrzymania czystości i porządku na terenie Gminy Lisewo, zwany w dalszej części Regulaminem, w brzmieniu stanowiącym załącznik do niniejszej uchwały.
- § 2. Wykonanie uchwały powierza się Wójtowi Gminy Lisewo.
- § 3. Uchwała podlega ogłoszeniu w Dzienniku Urzędowym Województwa Kujawsko-Pomorskiego z mocą obowiązującą od 1 stycznia 2017 r.

Przewodniczący Rady

mgr Witold Jaworski

Załącznik do uchwały Nr XXII /136/2016
Rady Gminy Lisewo z dnia
13 września 2016 roku

Regulamin utrzymania czystości i porządku na terenie Gminy Lisewo

Rozdział 1. Przepisy ogólne

§ 1. Regulamin określa zasady utrzymania czystości i porządku na terenie Gminy Lisewo w szczególności dotyczące:

- 1) wymagań w zakresie utrzymania czystości i porządku na nieruchomości;
- 2) rodzajów i minimalnej pojemności pojemników przeznaczonych do zbierania odpadów komunalnych;
- 3) częstotliwości i sposobu pozbywania się odpadów komunalnych i nieczystości ciekłych;
- 4) wymagań wynikających z wojewódzkiego planu gospodarki odpadami
- 5) obowiązków osób utrzymujących zwierzęta domowe;
- 6) wymagań utrzymywania zwierząt gospodarskich na terenach wyłączonych z produkcji rolnej;
- 7) wyznaczenia obszarów podlegających obowiązkowej deratyzacji i terminów jej prowadzenia.

Rozdział 2.

Wymagania w zakresie utrzymania czystości i porządku na terenie nieruchomości

§ 2. 1. Na terenie każdej nieruchomości, gdzie powstają odpady komunalne należy prowadzić selektywną zbiórkę tych odpadów w zakresie określonym w niniejszym Regulaminie.

2. Właściciele nieruchomości zobowiązani są do zbierania w sposób selektywny oraz odpowiednio pozbywania się następujących rodzajów odpadów komunalnych:

- 1) szkła;
- 2) papieru i tektury;
- 3) tworzyw sztucznych, metali, opakowań wielomateriałowych;
- 4) bioodpadów, w tym odpadów zielonych;
- 5) przeterminowanych leków i chemikaliów;
- 6) zużytych baterii i akumulatorów;
- 7) zużytego sprzętu elektrycznego i elektronicznego;
- 8) mebli i innych odpadów wielkogabarytowych;
- 9) odpadów budowlanych i rozbiórkowych;
- 10) zużytych opon;
- 11) tekstyliów i odzieży;

12) niesegregowanych (zmieszanych) odpadów komunalnych.

3. Zbieranie odpadów komunalnych przez właścicieli nieruchomości odbywa się poprzez ich gromadzenie w odpowiednim rodzaju i pojemności pojemniku, wg warunków określonych w rozdziale 3 niniejszego Regulaminu.

4. Pozbywanie się odpadów komunalnych odbywa się wg określonego harmonogramu odbioru, zgodnie z zapisami rozdziału 4 niniejszego Regulaminu.

5. Właściciele nieruchomości zobowiązani są do pozbywania się odpadów komunalnych z nieruchomości w sposób systematyczny, gwarantujący zachowanie czystości i porządku na terenie nieruchomości.

6. Właściciele nieruchomości zobowiązani są do zorganizowania na terenie swojej nieruchomości miejsca lokalizacji pojemników służących do gromadzenia i zbierania odpadów w sposób selektywny.

7. Właściciele nieruchomości zobowiązani są ponadto do:

- 1) odprowadzenia nieczystości ciekłych do istniejącej sieci kanalizacyjnej, a w przypadku jej braku do przydomowej oczyszczalni ścieków lub do szczelnego zbiornika bezodpływowego przy zachowaniu przepisów odrębnych;
- 2) wyposażenia nieruchomości w oddzielne zbiorniki do gromadzenia ścieków bytowych i gnojowicy (gnojówki) w gospodarstwach rolnych, które wytwarzają gnojowice (gnojówkę);
- 3) zawarcia pisemnej umowy z firmą wywozową posiadającą zezwolenia na prowadzenie działalności na terenie Gminy Lisewo, na odbieranie płynnych odpadów komunalnych i opróżnianie zbiorników bezodpływowych oraz przechowywanie dowodów płacenia za ww. usługi przez okres 1 roku (umowa i rachunki muszą zostać przedstawione na żądanie przedstawiciela Gminy);
- 4) usuwania zanieczyszczeń z powierzchni nieruchomości i utrzymanie ich należytego stanu sanitarno – higienicznego, uniemożliwiającego przedostawanie się zanieczyszczeń na grunty sąsiednie;
- 5) oznakowania budynku mieszkalnego numerem porządkowym umieszczonym w widocznym miejscu;

§ 3. Na terenie Gminy Lisewo, mając na uwadze zasady utrzymania czystości i porządku zabrania się:

- 1) spalania odpadów na powierzchni ziemi oraz w instalacjach grzewczych budynków; dopuszcza się spalanie odpadów w postaci zgromadzonych pozostałości roślinnych poza instalacjami i urządzeniami, jeśli ich spalanie nie narusza odrębnych przepisów;
- 2) wyprowadzania psów na tereny przeznaczone dla zabaw dzieci i do uprawiania sportu;
- 3) zakopywania odpadów oraz padłych zwierząt;
- 4) indywidualnego wywożenia i wysypywania odpadów stałych;
- 5) wylewania nieczystości ciekłych poza wyznaczonymi do tego celu miejscami;
- 6) indywidualnego opróżniania zbiorników bezodpływowych służących do gromadzenia ścieków bytowych przez właścicieli nieruchomości;
- 7) wykorzystywania nieczynnych studni kopanych do gromadzenia odpadów, nieczystości ciekłych i wód opadowych spływających z powierzchni dachów, podjazdów, itp.

§ 4. Obowiązek uprzątnięcia błota, śniegu i lodu oraz innych zanieczyszczeń z części nieruchomości służących do użytku publicznego – z chodników położonych wzdłuż nieruchomości bezpośrednio przy jej granicy właściciele nieruchomości wypełniają poprzez usuwanie tych zanieczyszczeń i umieszczenie ich przy krawężniku chodnika od strony jezdni w sposób niepowodujący zakłóceń w ruchu pieszych lub pojazdów.

§ 5. 1. Mycie pojazdów samochodowych poza myjniami może odbywać się wyłącznie pod

warunkiem:

- 1) odprowadzania powstających ścieków do kanalizacji sanitarnej lub zbiornika bezodpływowego,
- 2) dokonywania tych czynności na wydzielonych, utwardzonych częściach nieruchomości oraz przy użyciu środków ulegających biodegradacji,
- 3) iż mycie dotyczy nadwozia samochodu.

2. Naprawa pojazdów samochodowych poza warsztatami samochodowymi może odbywać się wyłącznie pod warunkiem niezanieczyszczania środowiska i gromadzenia powstających odpadów w urządzeniach do tego przeznaczonych,

3. Zabrania się mycia pojazdów na nieruchomościach przeznaczonych do użytku publicznego i w zabudowie wielorodzinnej, poza miejscami wyznaczonymi spełniającymi warunki, o których mowa w ust 1.

Rozdział 3.

Rodzaje i minimalna pojemność pojemników przeznaczonych do zbierania odpadów komunalnych na terenie nieruchomości oraz na drogach publicznych, warunki rozmieszczania tych pojemników i ich utrzymania w odpowiednim stanie sanitarnym, porządkowym i technicznym

§ 6. 1. Ustala się następujące rodzaje pojemników przeznaczonych do zbierania niesegregowanych (zmieszanych) odpadów komunalnych na terenie nieruchomości:

- 1) pojemniki o pojemności: 60 l, 120 l, 240 l, 360 l, 600 l, 1100 l;
- 2) kosze na odpady o pojemności: od 20 l do 60 l.

2. Dla domków letniskowych i nieruchomości rekreacyjno-wypoczynkowych stosuje się pojemniki zbiorcze.

§ 7. 1. Ustala się następujące miesięczne ilości odpadów oraz minimalne wielkości pojemników z zastrzeżeniem § 8 dla poszczególnych rodzajów nieruchomości:

- 1) dla gospodarstw domowych w budynkach mieszkalnych jednorodzinnych – 30 l na osobę co najmniej pojemnik 120 l;
- 2) dla gospodarstw domowych w budynkach mieszkalnych wielorodzinnych – 30 l na osobę co najmniej pojemnik 120 l; pojemnik 120 l na każdy jeden lokal mieszkalny z możliwością zastosowania wielokrotności w przeliczeniu na pojemniki odpowiednio od 240 l do 1100 l;
- 3) dla szkół i przedszkoli – 3 l na osobę w pojemnikach od 240 l do 1100 l;
- 4) dla domów opieki, hoteli, pensjonatów, internatów – 20 l na osobę w pojemnikach od 240 l do 1100 l;
- 5) dla lokali i punktów gastronomicznych – 5 l na każde miejsce konsumpcyjne w pojemnikach 120 l, 240 l lub 1100 l;
- 6) Dla lokali handlowych, zakładów rzemieślniczych, usługowych, produkcyjnych, magazynów, hurtowni, placów budowy, urzędów, przychodni, gabinetów lekarskich, lecznic, aptek, obiektów użyteczności publicznej z wyłączeniem obiektów wymienionych w pkt 3 - 5 – 5 l na pracownika w pojemnikach od 60 l;
- 7) Dla punktów handlowych zlokalizowanych poza budynkami – 5 l na pracownika w pojemnikach od 60 l;
- 8) Dla cmentarzy – 1 l na 1 miejsce pochówku, a w dniach 20 października do 10 listopada dodatkowo przy każdym wejściu na cmentarz pojemnik 1100 l;
- 9) W miejscach publicznych (np. chodniki, place, tereny zielone, przystanki autobusowe itp.) odpady komunalne należy gromadzić w koszach ulicznych.

10) W wyjątkowych i uzasadnionych sytuacjach, do zbierania okresowo większych ilości odpadów komunalnych oprócz pojemników i kontenerów, mogą być używane worki;

§ 8. Każda nieruchomość zamieszkała lub nieruchomość niezamieszkała, na której powstają odpady komunalne musi być wyposażona, w co najmniej jeden pojemnik 60 l na niesegregowane (zmieszane) odpady komunalne.

§ 9. Odpady zbierane w sposób selektywny wymienione w § 2 ust. 2 lit. a-d zbierane są w pojemnikach o odpowiedniej wytrzymałości mechanicznej i pojemności zapewniającej zbieranie wszystkich odpadów z terenu nieruchomości przez okres między terminami odbioru odpadów.

§ 10. 1. Dla potrzeb selektywnej zbiórki odpadów stosuje się następujące oznakowania kolorystyczne pojemników przeznaczonych do zbierania:

- 1) kolor niebieski – papier i tektura;
- 2) kolor żółty – tworzywa sztuczne i metale oraz opakowania wielomateriałowe, tekstylia i odzież;
- 3) kolor zielony – szkło;
- 4) kolor brązowy – bioodpady;
- 5) kolor zielony – odpady komunalne zmieszane;
- 6) szary - odpadów budowlanych i rozbiórkowych;
- 7) czerwony - przeterminowanych leków; zużytych baterii.

2. Pojemnik do zbiórki odpadów musi posiadać oznaczenie określające rodzaj odpadu gromadzonego w pojemniku.

3. Na pojemnikach winna być umieszczona informacja zawierająca nazwę, logo, adres i telefon przedsiębiorcy odbierającego odpady.

4. W pojemnikach i kontenerach na odpady komunalne nie gromadzi się śniegu, lodu, gorącego popiołu, żużlu, gałęzi, gruzu budowlanego, odpadów wielkogabarytowych, odpadów niebezpiecznych i odpadów w postaci zużytego sprzętu elektrycznego i elektronicznego.

§ 11. 1. Właściciel nieruchomości jest zobowiązany ustawić pojemniki do gromadzenia odpadów komunalnych na terenie nieruchomości w miejscu dostępnym dla przedsiębiorcy odbierającego odpady.

2. W przypadku, gdy zabudowania znajdują się w znacznej odległości od granicy nieruchomości, do których prowadzi droga niepubliczna, właściciel ma obowiązek zapewnić dojazd pojazdom odbierającym odpady komunalne lub dostarczyć pojemniki do granicy nieruchomości z drogą publiczną.

§ 12. Dopuszcza się w wyjątkowych okolicznościach ustawienie pojemników do selektywnej zbiórki odpadów wymienionych w § 2 ust. 2 lit. a-d dla więcej niż jednej nieruchomości. Właściciele nieruchomości w tym przypadku składają stosowne oświadczenia w Urzędzie Gminy w Lisewie.

§ 13. Ustala się minimalną pojemność koszy na odpady przeznaczonych do zbierania w sposób nieselektywny odpadów komunalnych na drogach publicznych:

- 1) wzdłuż chodników w terenie zabudowanym – 20 l, usytuowane w odległości nie większej niż 300 m od kolejnego kosza.

§ 14. Pojemniki powinny być utrzymywane w odpowiednim stanie technicznym, a w szczególności poprzez stałą naprawę ich szczelności, a także w odpowiednim stanie sanitarnym, poprzez ich mycie, dezynfekcję.

Rozdział 4.

Częstotliwość i sposoby pozbywania się odpadów komunalnych i nieczystości ciekłych z terenu nieruchomości oraz terenów przeznaczonych do użytku publicznego

§ 15. Odbiór odpadów komunalnych i nieczystości ciekłych z nieruchomości może być dokonywany wyłącznie przez przedsiębiorcę posiadającego zezwolenie na prowadzenie przedmiotowej działalności na terenie gminy Lisewo.

§ 16. Pozbywanie się odpadów komunalnych i nieczystości ciekłych musi następować w terminach zapewniających właściwy stan sanitarno-porządkowy nieruchomości oraz terenów przeznaczonych do użytku publicznego.

§ 17. Określa się szczegółowy sposób pozbywania się odpadów komunalnych przez właścicieli nieruchomości:

- 1) **niesegregowane (zmieszane) odpady komunalne** należy zbierać w pojemnikach, a w terminach odbioru odpadów udostępnić przedsiębiorcy odbierającemu odpady komunalne;
- 2) **papier i tekturę, tworzywa sztuczne, metale i opakowania wielomateriałowe oraz szkło** należy zbierać w pojemnikach, a w terminach odbioru odpadów udostępnić przedsiębiorcy odbierającemu odpady komunalne;
- 3) **bioodpady, w tym odpady zielone** należy zbierać w pojemnikach, a w terminach odbioru odpadów udostępnić przedsiębiorcy odbierającemu odpady komunalne; ponadto można również gromadzić w kompostowniach przydomowych;
- 4) **przeterminowane leki** należy gromadzić w przeznaczonych do tego celu pojemnikach ustawionych w aptekach i punktach aptecznych,
- 5) **chemikalia oraz zużyte opony** należy przekazywać do:
 - a) punktów ich sprzedaży,
 - b) punktu selektywnego zbierania odpadów;
- 6) **zużyte baterie i akumulatory** należy przekazywać do:
 - a) punktów ich sprzedaży,
 - b) punktu selektywnego zbierania odpadów;
- 7) **zużyty sprzęt elektroniczny i elektryczny** należy przekazywać:
 - a) do punktów ich sprzedaży,
 - b) do punktu selektywnego zbierania odpadów,
 - c) przedsiębiorcy odbierającemu odpady komunalne w terminach odbioru tych odpadów;
- 8) **meble i odpady wielkogabarytowe** należy przekazywać:
 - a) przedsiębiorcy odbierającemu odpady komunalne w terminach odbioru tych odpadów,
 - b) do punktu selektywnego zbierania odpadów;
- 9) **odpady budowlane i rozbiórkowe**:
 - a) pochodzące z prowadzenia drobnych prac nie wymagających uzyskania pozwolenia na budowę, ani zgłoszenia zamiaru budowy lub wykonania robót należy zgłosić do Urzędy Gminy w terminie trzech dni roboczych przed rozpoczęciem prac, w celu dostarczenia pojemnika,

b) inne niż wymienione w lit. a na dodatkowe zamówienia ich odbioru u przedsiębiorcy odbierającego odpady.

10) **tekstylnia i odzież** należy przekazywać do punktu selektywnego zbierania odpadów.

§ 18. Ustala się następującą minimalną częstotliwość odbierania odpadów komunalnych określonych w § 2 ust. 2 pkt 1-4 i 12 z terenów nieruchomości oraz z terenów przeznaczonych do użytku publicznego:

- 1) z nieruchomości zabudowanej budynkami jednorodzinnymi, wielorodzinnymi do sześciu lokali mieszkalnych włącznie, w obszarze zabudowanym miejscowości Lisewo określonym w załączniku graficznym do regulaminu oraz nieruchomości niezamieszkałych:
 - a) niesegregowane (zmieszane) odpady komunalne – co dwa tygodnie,
 - b) bioodpady, w tym odpady zielone:
 - w okresie od 01.05 do 30.09 - co dwa tygodnie,
 - w okresie od 01.10 do 30.04 – co cztery tygodnie,
 - c) papier i tektura – co osiem tygodni,
 - d) szkło – co osiem tygodni,
 - e) tworzywa sztuczne i metale oraz opakowania wielomateriałowe – co cztery tygodnie;
- 2) z nieruchomości zabudowanej budynkami jednorodzinnymi, wielorodzinnymi do sześciu lokali mieszkalnych włącznie, obejmujących pozostałą część gminy:
 - a) niesegregowane (zmieszane) odpady komunalne – co cztery tygodnie,
 - b) bioodpady, w tym odpady zielone: – co cztery tygodnie,
 - c) papier i tektura – co osiem tygodni,
 - d) szkło – co osiem tygodni,
 - e) tworzywa sztuczne i metale oraz opakowania wielomateriałowe – co osiem tygodni;
- 3) z obszarów zabudowy budynkami wielolokalowymi powyżej sześciu lokali:
 - a) niesegregowane (zmieszane) odpady komunalne – co dwa tygodnie,
 - b) bioodpady, w tym odpady zielone:
 - w okresie od 01.05 do 30.09 - co dwa tygodnie,
 - w okresie od 01.10 do 30.04 – co cztery tygodnie,
 - c) papier i tektura – co osiem tygodni,
 - d) szkło – co osiem tygodni,
 - e) tworzywa sztuczne i metale oraz opakowania wielomateriałowe – co cztery tygodnie;

§ 19. Ustala się następującą częstotliwość odbierania odpadów komunalnych określonych w § 2 ust. 2 pkt. 5-11 z terenów nieruchomości oraz z terenów przeznaczonych do użytku publicznego:

- 1) przeterminowane leki - w wyznaczonych aptekach i punktach aptecznych – w godzinach ich pracy;
- 2) baterie i akumulatory - w punkcie selektywnego zbierania odpadów oraz w punktach ich sprzedaży – w godzinach pracy;

- 3) zużyty sprzęt elektryczny i elektroniczny – w punkcie selektywnego zbierania odpadów, w punktach ich sprzedaży - w godzinach ich pracy oraz w terminie trzech dni roboczych od zgłoszenia do urzędu gminy - z terenu nieruchomości;
- 4) meble i odpady wielkogabarytowe – w punkcie selektywnego zbierania odpadów - w godzinach jego pracy oraz w terminie trzech dni roboczych od zgłoszenia do urzędu gminy - z terenu nieruchomości;
- 5) odpady budowlane i rozbiórkowe pochodzące z prowadzenia drobnych prac niewymagających pozwolenia na budowę, zgłoszenia zamiaru budowy lub wykonania robót – należy zgłosić do Urzędu Gminy w terminie trzech dni roboczych przed rozpoczęciem prac w celu dostarczenia pojemnika;
- 6) chemikalia i zużyte opony – w punkcie selektywnego zbierania odpadów oraz w punktach ich sprzedaży – w godzinach ich pracy;
- 7) tekstylia i odzież - w punkcie selektywnego zbierania odpadów – w godzinach jego pracy.

§ 20. 1. Właściciele nieruchomości zobowiązani są do pozbywania się nieczystości ciekłych z terenu nieruchomości w sposób systematyczny, nie dopuszczając do przepełnienia się zbiorników do gromadzenia nieczystości ciekłych, gwarantując zachowanie czystości i porządku na terenie nieruchomości, co najmniej dwa razy w roku;

2. W przypadku, gdy nie występuje zużycie wody na terenie nieruchomości, powodujące wytwarzanie ścieków bytowych, właściciele nieruchomości nie są zobowiązani do pozbywania się nieczystości ciekłych z częstotliwością określoną w ust 1.

3. W przypadku wyposażenia nieruchomości w przydomową oczyszczalnię ścieków spełniającą wymagania przepisów odrębnych, częstotliwość pozbywania się osadów ściekowych z danej oczyszczalni wynika z instrukcji jej eksploatacji.

Rozdział 5.

Wymagania wynikające z wojewódzkiego planu gospodarki odpadami

§ 21. Wymagania i zasady określone w niniejszym Regulaminie dotyczące utrzymania czystości i porządku na terenie Gminy Lisewo dostosowane są do wymagań określonych w obowiązującym Planie Gospodarki Odpadami Województwa Kujawsko – Pomorskiego na lata 2012 – 2017 z perspektywą na lata 2018 – 2023.

Rozdział 6.

Obowiązki osób utrzymujących zwierzęta domowe, mające na celu ochronę przed zagrożeniem lub uciążliwością dla ludzi oraz przed zanieczyszczeniem terenów przeznaczonych do wspólnego użytku

§ 22. 1. Utrzymywanie zwierząt domowych nie może stanowić zagrożenia lub uciążliwości dla ludzi.

2. Osoby utrzymujące zwierzęta domowe, w szczególności psy, zobowiązani są trzymać je na terenie swojej nieruchomości, uniemożliwiając wydostanie się zwierzęcia poza jej teren stosując odpowiednie zabezpieczenia.

3. Właściciele nieruchomości posiadający zwierzęta domowe, w szczególności psy, mogące powodować zagrożenie dla ludzi, powinni umieszczać w widocznym miejscu tabliczkę zawierającą stosowne ostrzeżenie.

4. W przypadku wyprowadzenia zwierzęcia, a w szczególności psa poza teren nieruchomości do

obowiązków osób utrzymujących zwierzęta należy:

- 1) wyprowadzanie psa na smyczy, a psów ras dużych bądź uznawanych za agresywne lub zachowujące się w sposób agresywny – na smyczy i w kagańcu oraz wyłącznie przez osoby dorosłe;
- 2) zwolnienie psów ze smyczy dozwolone jest tylko wtedy, gdy psy są w kagańcu, w miejscach mało uczęszczanych przez ludzi i tylko wtedy, gdy opiekun psów ma możliwość sprawowania bezpośredniej kontroli nad ich zachowaniem;
- 3) usuwanie zanieczyszczeń spowodowanych przez te zwierzęta w miejscach przeznaczonych do wspólnego użytku.

Rozdział 7.

Wymagania utrzymywania zwierząt gospodarskich na terenach wyłączonych z produkcji rolniczej

§ 23. 1. Zabrania się chowu zwierząt gospodarskich:

- 1) na terenach wyłączonych z produkcji rolniczej oznaczonych w miejscowym planie zagospodarowania przestrzennego lub w studium uwarunkowań i kierunków zagospodarowania przestrzennego, z wyjątkiem ptactwa i królików;
- 2) wewnątrz mieszkań i pomieszczeń przeznaczonych na pobyt stały ludzi;
- 3) w pomieszczeniach nie przeznaczonych do tego celu, w szczególności takich jak strych, garaż, balkon;
- 4) na terenach zielonych stanowiących teren publiczny, w szczególności skwerach, parkach, trawnikach.

2. Prowadzący chów zwierząt gospodarskich jest zobowiązany:

- 1) zapewnić gromadzenie i usuwanie powstających w związku z chowem odpadów i nieczystości w sposób zapewniający właściwe warunki sanitarno - epidemiologiczne, zgodny z obowiązującym prawem;
- 2) nie dopuszczać do powstawania wobec innych osób zamieszkujących na nieruchomości lub nieruchomościach sąsiednich uciążliwości oraz zagrożeń dla zdrowia i życia ludzi.

Rozdział 8.

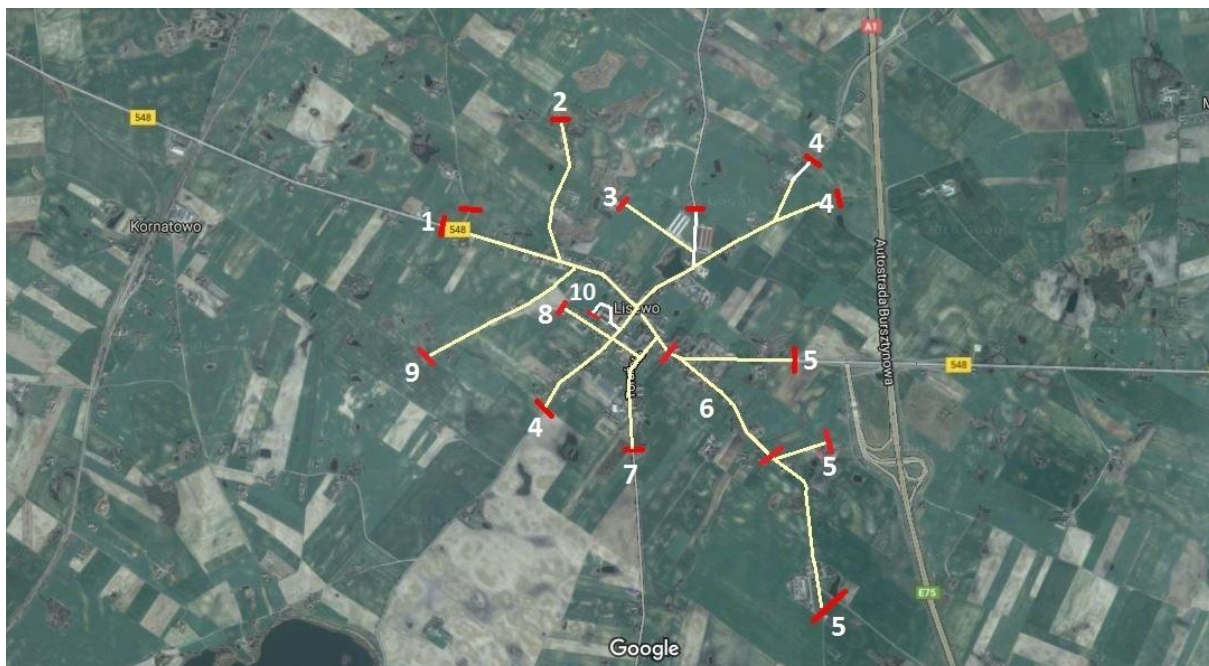
Obszary podlegające obowiązkowej deratyzacji i terminy jej przeprowadzania

§ 24. 1. Ustala się obowiązek przeprowadzenia deratyzacji posesji położonych na terenie gminy Lisewo dwa razy w roku tj. wiosną i jesienią, a ponadto obowiązek bieżącej walki z gryzoniami.

2. Obowiązek powyższy zostanie wykonany jeżeli właściciel nieruchomości wyłoży trutkę przeciw gryzoniom w dniu 1 kwietnia i pozostawi ją do dnia 30 kwietnia oraz w dniu 1 października i pozostawi ją do dnia 31 października.

3. Deratyzację przeprowadza się we wszystkich obiektach znajdujących się na terenie posesji.

Załącznik do regulaminu
utrzymania czystości
i porządku na terenie Gminy Lisewo



Legenda do mapy:

- | | |
|---|--|
| 1. Ul. Chełmińska numery od 1 do 52 | 6. Ul. Mikołaja z Ryńska od numeru 1 do 41 |
| 2. Ul. Boczna (obok Mleczarni) numery od 8 do 12 | 7. Ul. Toruńska od numeru 1 do 26 |
| 3. Ul. Boczna 13 (Oczyszczalnia) | 8. Ul. Wincentego Witosa od numeru 1 do 34 |
| 4. Ul. Gen. J. Hallera numery od 1 do 43 | 9. Ul. Boczna numery 4, 6, 7 |
| 5. Ul. Wybudowanie Wąbrzeskie numery od 1 do 6 oraz 20 do 22,
34-36a, 43 | 10. Ul. Ks. Augustyna tebińskiego |