



DZIENNIK URZĘDOWY

WOJEWÓDZTWA KUJAWSKO-POMORSKIEGO

Bydgoszcz, dnia 1 grudnia 2016 r.

Poz. 4289

Zarządzenie Regionalnego Dyrektora Ochrony Środowiska w Bydgoszczy

z dnia 29 listopada 2016 r.

w sprawie ustanowienia planu zadań ochronnych dla obszaru Natura 2000 Stary Zagaj PLH040038

Na podstawie art. 28 ust. 5 ustawy z dnia 16 kwietnia 2004 roku o ochronie przyrody ustawy z dnia 16 kwietnia 2004 r. o ochronie przyrody (t.j. Dz. U. 2015 r., poz. 1651, 1936, 2171 oraz z 2016 r. poz. 422) zarządza się co następuje.

§ 1. 1. Ustanawia się plan zadań ochronnych dla obszaru Natura 2000 Stary Zagaj PLH040038, zwanego dalej „obszarem Natura 2000”.

2. Plan zadań ochronnych obejmuje cały obszar Natura 2000.

§ 2. Opis granic obszaru Natura 2000, w postaci współrzędnych punktów ich załamania w układzie współrzędnych płaskich prostokątnych PL-1992 określa załącznik nr 1 do zarządzenia.

§ 3. Mapę obszaru Natura 2000 stanowi załącznik nr 2 do zarządzenia.

§ 4. Identyfikację istniejących i potencjalnych zagrożeń dla zachowania właściwego stanu ochrony siedlisk przyrodniczych oraz gatunków roślin i zwierząt i ich siedlisk będących przedmiotami ochrony obszaru Natura 2000 określa załącznik nr 3 do zarządzenia.

§ 5. Cele działań ochronnych określa załącznik nr 4 do zarządzenia.

§ 6. Działania ochronne ze wskazaniem podmiotów odpowiedzialnych za ich wykonanie i obszarów ich wdrażania określa załącznik nr 5 do zarządzenia.

§ 7. Zarządzenie wchodzi w życie po upływie 14 dni od dnia ogłoszenia.

z up. Regionalnego Dyrektora
Ochrony Środowiska w
Bydgoszczy
Regionalny Konserwator
Przyrody w Bydgoszczy

Marek Machnikowski

Załączniki do zarządzenia Regionalnego Dyrektora
Ochrony Środowiska w Bydgoszczy
z dnia 29 listopada 2016 r.

Załącznik nr 1

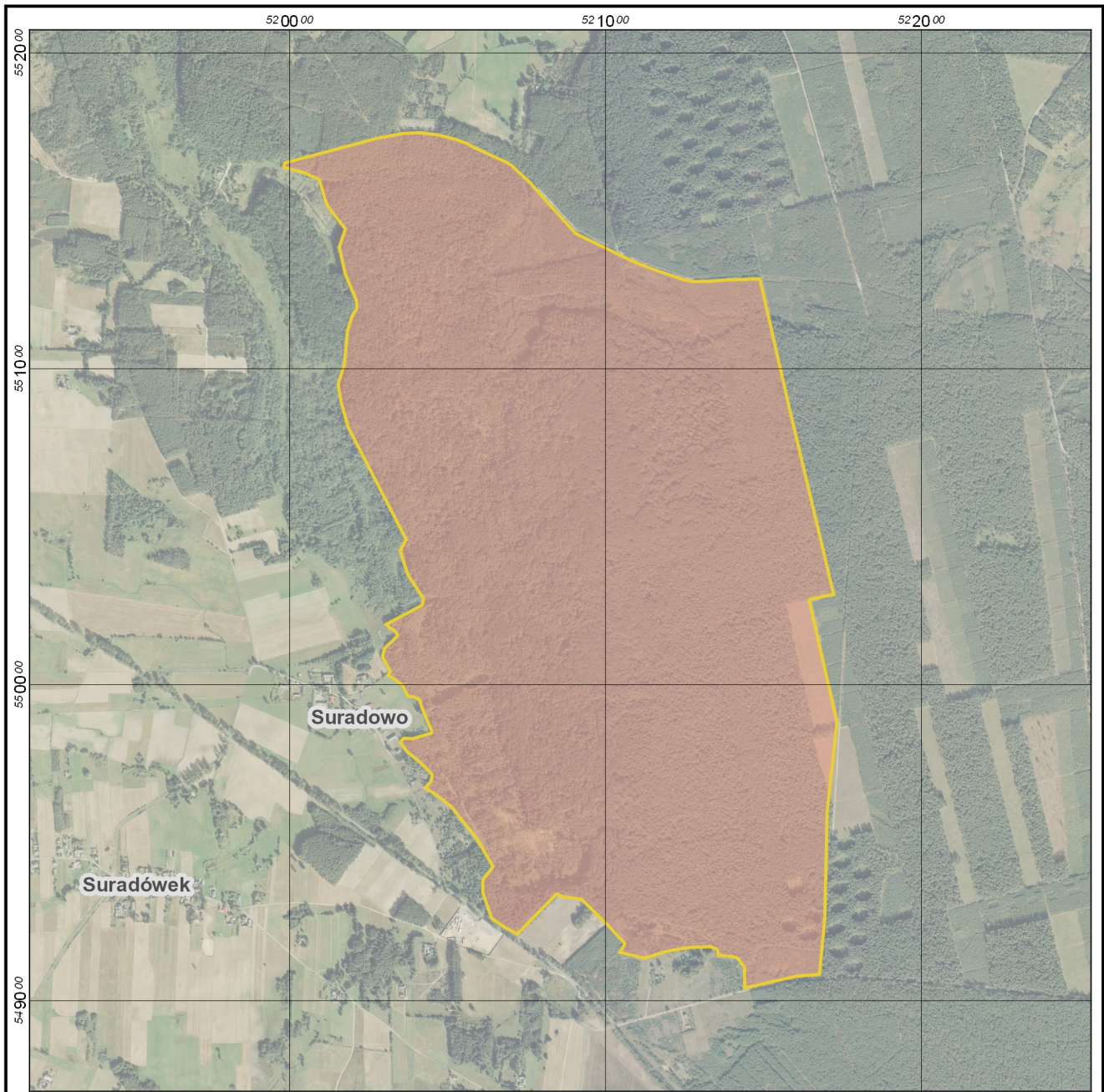
Opis granic obszaru Natura 2000 w postaci geograficznych punktów ich załamania

Granice obszaru Natura 2000 opisuje warstwa wektorowa shp obejmująca współrzędne punktów załamania granic, które posiadają następujące wartości w układzie współrzędnych płaskich prostokątnych PL-1992:

nr	x	y	nr	x	y	nr	x	y	nr	x	y
1	551286,91	521249,18	38	549297,12	520621,89	75	550292,49	520404,36	112	551336,76	521107,74
2	551281,00	521277,61	39	549341,76	520607,00	76	550348,95	520368,91	113	551316,85	521160,85
3	551282,11	521328,58	40	549384,65	520607,00	77	550424,44	520344,62	114	551286,91	521249,18
4	551286,17	521386,92	41	549423,93	520638,49	78	550459,89	520363,66			
5	551289,86	521492,91	42	549509,77	520589,25	79	550813,22	520180,95			
6	551169,97	521520,05	43	549545,72	520559,71	80	550895,81	520158,18			
7	550869,72	521588,70	44	549608,25	520510,47	81	550952,27	520148,98			
8	550282,09	521728,45	45	549635,98	520477,24	82	551014,64	520168,68			
9	550265,92	521650,16	46	549659,62	520442,44	83	551122,31	520178,53			
10	549880,25	521738,14	47	549673,41	520422,75	84	551171,54	520194,28			
11	549597,20	521706,78	48	549695,73	520443,75	85	551191,89	520208,07			
12	549261,99	521699,58	49	549714,11	520446,38	86	551214,98	520207,02			
13	549211,67	521694,96	50	549749,56	520410,93	87	551297,59	520171,96			
14	549078,14	521681,90	51	549783,66	520369,52	88	551384,91	520152,27			
15	549072,32	521606,34	52	549817,84	520343,97	89	551442,02	520171,31			
16	549057,06	521539,37	53	549835,56	520359,72	90	551510,23	520117,78			
17	549033,43	521435,97	54	549833,59	520387,95	91	551531,96	520108,28			
18	549102,85	521435,48	55	549850,58	520446,07	92	551556,24	520101,62			
19	549129,22	521416,61	56	549864,45	520439,82	93	551595,64	520089,90			
20	549134,28	521404,92	57	549928,13	520413,56	94	551616,65	520043,29			
21	549138,79	521352,27	58	549950,45	520406,99	95	551629,78	519991,42			
22	549157,81	521350,44	59	549957,01	520389,26	96	551635,66	519975,81			
23	549165,36	521332,97	60	549959,63	520370,87	97	551655,39	519980,26			
24	549163,41	521265,12	61	549995,09	520353,16	98	551684,58	520089,28			
25	549150,88	521194,40	62	550015,19	520327,00	99	551734,11	520274,27			
26	549128,78	521123,41	63	550027,26	520305,89	100	551749,62	520355,15			
27	549145,16	521054,59	64	550041,70	520313,03	101	551752,57	520412,39			
28	549149,19	521037,67	65	550054,41	520306,33	102	551745,93	520468,52			
29	549178,95	521056,05	66	550087,66	520288,82	103	551731,16	520526,86			
30	549239,35	521000,03	67	550117,86	520296,70	104	551716,75	520566,38			
31	549275,41	520962,97	68	550145,82	520326,29	105	551705,31	520585,58			
32	549316,38	520921,25	69	550157,25	520336,74	106	551658,97	520687,88			
33	549323,37	520864,78	70	550167,09	520329,52	107	551648,81	520704,86			
34	549332,13	520846,85	71	550176,29	520313,11	108	551594,76	520762,97			
35	549204,33	520721,67	72	550192,04	520297,35	109	551432,04	520909,07			
36	549227,97	520677,91	73	550255,07	520415,52	110	551375,91	521024,29			
37	549256,85	520635,89	74	550272,79	520418,81	111	551351,90	521073,77			

Załącznik nr 2

Mapa obszaru Natura 2000



**Przebieg granicy obszaru Natura 2000
Stary Zagaj PLH040038**

Legenda

 Granica obszaru Natura 2000



Układ współrzędnych: PL-1992
Podkład: ortofotomapa GUGiK
Data sporządzenia: 2016-04-26

0 0,5 1 km

Załącznik nr 3

Identyfikacja istniejących i potencjalnych zagrożeń dla zachowania właściwego stanu ochrony siedlisk przyrodniczych oraz gatunków roślin i zwierząt i ich siedlisk będących przedmiotami ochrony obszaru Natura 2000

Lp.	Przedmiot ochrony	Zagrożenia		Opis zagrożenia
		istniejące	potencjalne	
1.	9170 Grąd środkowoeuropejski i subkontynentalny (<i>Galio-Carpinetum</i> , <i>Tilio-Carpinetum</i>)	X brak zagrożeń i nacisków	B02.02 Wycinka lasu B02.04 Usuwanie martwych i umierających drzew I01 Nierodzone gatunki zaborcze	Użytkowanie gospodarcze lasu może prowadzić do tymczasowego pogorszenia się stanu siedliska oraz zmniejsza szanse na obecność martwego drewna wielkowymiarowego. Stwierdzono obecność gatunków obcych w drzewostanie i podszycie. Gatunki te nie odnawiają się, a ich udział nie przekracza 1%.
2.	*91E0 Łęgi wierzbowe, topolowe, olszowe i jesionowe (<i>Salicetum albo-fragilis</i> , <i>Populetum albae</i> , <i>Alnenion glutinoso-incanae</i>) i olsy źródliskowe	X brak zagrożeń i nacisków	B02.02 Wycinka lasu B02.04 Usuwanie martwych i umierających drzew I01 Nierodzone gatunki zaborcze	Użytkowanie gospodarcze lasu może prowadzić do tymczasowego pogorszenia się stanu siedliska, zmniejsza również szanse na obecność martwego drewna wielkowymiarowego. Stwierdzono stanowisko gatunku obcego - uczepek amerykański <i>Bidens frondosa</i> - obecnie nie zniekształca siedliska i nie rozprzestrzenia się.
3.	91F0 Łęgowe lasy dębowo-wiązowo-jesionowe (<i>Ficario-Ulmetum</i>)	I01 Nierodzone gatunki zaborcze	B02.02 Wycinka lasu I01 Nierodzone gatunki zaborcze	Użytkowanie gospodarcze lasu może prowadzić do tymczasowego pogorszenia się stanu siedliska, zmniejsza także szanse na obecność martwego drewna wielkowymiarowego.
4.	*91I0 Ciepłolubne dąbrowy (<i>Quercetalia pubescenti-petraeae</i>)	I01 Nierodzone gatunki zaborcze I02 Problematiczne gatunki rodzime		Występowanie roślin obcych ekologicznie w warstwach drzewostanu, podszytu i runa tj. drzew

		K02.01 Zmiana składu gatunkowego (sukcesja)		takich jak topola osika <i>Populus tremula</i> , brzoza brodawkowata <i>Betula pendula</i> , klon pospolity <i>Acer platanoides</i> i krzewów takich jak śliwa wiśniowa <i>Prunus cerasifera</i> , a w runie siewek grabu pospolitego <i>Carpinus betulus</i> . Liczne stanowiska czeremchy amerykańskiej <i>Padus serotina</i> w podszycie i w runie. Nadmierne zacienienie dna lasu przez korony drzew i podszyt.
--	--	---	--	---

Załącznik nr 4**Cele działań ochronnych**

Lp.	Przedmiot ochrony	Cele działań ochronnych
1.	9170 Grąd środkowoeuropejski i subkontynentalny (<i>Galio-Carpinetum</i> , <i>Tilio-Carpinetum</i>)	Utrzymanie co najmniej aktualnego stanu ochrony (U1) oraz dotychczasowej powierzchni siedliska (219,43 ha).
2.	*91E0 Łęgi wierzbowe, topolowe, olszowe i jesionowe (<i>Salicetum albo-fragilis</i> , <i>Populetum albae</i> , <i>Alnenion glutinoso-incanae</i>) i olsy źródliskowe	Utrzymanie co najmniej aktualnego stanu ochrony (U1) oraz dotychczasowej powierzchni siedliska (1,97 ha).
3.	91F0 Łęgowe lasy dębowo-wiązowo-jesionowe (<i>Ficario-Ulmetum</i>)	Utrzymanie co najmniej aktualnego stanu ochrony (U1) oraz dotychczasowej powierzchni siedliska (2,95 ha).
4.	*91I0 Ciepłolubne dąbrowy (<i>Quercetalia pubescenti-petraeae</i>)	Utrzymanie co najmniej aktualnego stanu ochrony (U1) oraz dotychczasowej powierzchni siedliska (1,1 ha).

Załącznik nr 5

Działania ochronne ze wskazaniem podmiotów odpowiedzialnych za ich wykonanie i obszarów ich wdrażania

Lp.	Przedmiot ochrony	Działania ochronne	Obszar wdrażania	Podmiot odpowiedzialny za wykonanie
Działania dotyczące ochrony czynnej siedlisk przyrodniczych, gatunków roślin i zwierząt oraz ich siedlisk oraz związane z utrzymaniem lub modyfikacją metod gospodarowania.				
1.	9170 Grąd środkowoeuropejski i subkontynentalny (<i>Galio-Carpinetum</i> , <i>Tilio-Carpinetum</i>)	Kontynuowanie w ramach gospodarki leśnej działań mających na celu pozostawianie martwego drewna, aż do osiągnięcia właściwego stanu siedlisk (za wyjątkiem koniecznych zabiegów ochrony lasu i zapewnienia bezpieczeństwa powszechnego).	Nadleśnictwo Skrwilno, leśnictwo Głębozeczek, oddz. 204d, 204h	Nadleśniczy Nadleśnictwa Skrwilno na podstawie przepisów z zakresu ochrony środowiska, a w przypadku braku tych przepisów na podstawie porozumienia zawartego z organem sprawującym nadzór nad obszarem Natura 2000.
2.	91E0* Łęgi wierzbowe, topolowe, olszowe i jesionowe (<i>Salicetum albo-fragilis</i> , <i>Populetum albae</i> , <i>Alnenion glutinoso-incanae</i>) i olsy źródliskowe	Kontynuowanie w ramach gospodarki leśnej działań mających na celu pozostawianie martwego drewna, aż do osiągnięcia właściwego stanu siedliska. Pozostawienie płatów siedliska bez zabiegów gospodarczych (za wyjątkiem koniecznych zabiegów ochrony lasu i zapewnienia bezpieczeństwa powszechnego).	Nadleśnictwo Skrwilno, leśnictwo Głębozeczek, oddz 204d, leśnictwo Huta oddz. 233a, 233c	Nadleśniczy Nadleśnictwa Skrwilno na podstawie przepisów z zakresu ochrony środowiska, a w przypadku braku tych przepisów na podstawie porozumienia zawartego z organem sprawującym nadzór nad obszarem Natura 2000.
3.	91F0 Łęgowe lasy dębowo-wiązowo-jesionowe (<i>Ficario-Ulmetum</i>)	Skuteczne, sukcesywne usuwanie robinii akacjowej <i>Robinia pseudoacacia</i> np. w ramach cięć pielęgnacyjnych.	Nadleśnictwo Skrwilno, leśnictwo Huta, oddz. 233a, 238f Gmina Lipno, obręb ewid. Piątki, dz. nr	Na gruntach zarządzanych przez Nadleśnictwo Nadleśniczy Nadleśnictwa Skrwilno.

			185/4. Działanie zaplanowane łącznie na pow. ok. 1 ha.	Na gruntach prywatnych właściciel lub zarządca nieruchomości, na podstawie porozumienia z Regionalnym Dyrektorem Ochrony Środowiska w Bydgoszczy.
4.	91F0 Łęgowe lasy dębowo-wiązowo-jesionowe (<i>Ficario-Ulmetum</i>)	Kontynuowanie w ramach gospodarki leśnej działań mających na celu pozostawianie martwego drewna, aż do osiągnięcia właściwego stanu siedlisk (za wyjątkiem koniecznych zabiegów ochrony lasu i zapewnienia bezpieczeństwa powszechnego). Wyłączenie z użytkowania rębego płatów siedliska.	Nadleśnictwo Skrwilno, leśnictwo Huta, oddz. 233a, 233f, 238f	Nadleśniczy Nadleśnictwa Skrwilno na podstawie przepisów z zakresu ochrony środowiska, a w przypadku braku tych przepisów na podstawie porozumienia zawartego z organem sprawującym nadzór nad obszarem Natura 2000.
5.	*91I0 Ciepłolubne dąbrowy (<i>Quercetalia pubescenti-petraeae</i>)	Sukcesywne eliminowanie gatunków obcych geograficznie i ekologicznie w drzewostanie i w warstwie krzewów.	Nadleśnictwo Skrwilno, leśnictwo Głębołek, oddz. 207k	Nadleśniczy Nadleśnictwa Skrwilno na podstawie przepisów z zakresu ochrony środowiska, a w przypadku braku tych przepisów na podstawie porozumienia zawartego z organem sprawującym nadzór nad obszarem Natura 2000.
6.	*91I0 Ciepłolubne dąbrowy (<i>Quercetalia pubescenti-petraeae</i>)	Rozluźnienie zwarcia drzewostanu w granicach 50-60% oraz podszytu. Utrzymywanie przerywanego	Nadleśnictwo Skrwilno, leśnictwo Głębołek, oddz. 207k	Nadleśniczy Nadleśnictwa Skrwilno na podstawie przepisów z zakresu ochrony środowiska, a w

		zwarcia.		przypadku braku tych przepisów na podstawie porozumienia zawartego z organem sprawującym nadzór nad obszarem Natura 2000.
Działania dotyczące monitoringu stanu przedmiotów ochrony oraz realizacji celów działań ochronnych.				
1.	9170 Grąd środkowoeuropejski i subkontynentalny (<i>Galio-Carpinetum</i> , <i>Tilio-Carpinetum</i>)	Monitoring stanu ochrony siedliska zgodnie z metodyką Głównego Inspektoratu Ochrony Środowiska, co 5 lat od daty ustanowienia planu zadań ochronnych.	Nadleśnictwo Skrwilno, leśnictwo Głębozec, oddz. 204h. GUID C280 Współrzędne transektu: zdj. 1 N 52° 49' 37,3 E 19° 18' 16,0" zdj. 2 N 52° 49' 36,9 E 19° 18' 14,7" zdj. 3 N 52° 49' 37,5 E 19° 18' 12,8"	Regionalny Dyrektor Ochrony Środowiska w Bydgoszczy
2.	91E0* Łęgi wierzbowe, topolowe, olszowe i jesionowe (<i>Salicetum albo-fragilis</i> , <i>Populetum albae</i> , <i>Alnenion glutinoso-incanae</i>) i olsy źródłiskowe	Monitoring stanu ochrony siedliska zgodnie z metodyką Głównego Inspektoratu Ochrony Środowiska, co 5 lat od daty ustanowienia planu zadań ochronnych.	Nadleśnictwo Skrwilno, leśnictwo Huta, oddz 233c. Gmina Lipno, GUID C280 Współrzędne transektu: zdj. 1 N 52° 48' 41,56" E 19° 18' 48,9" zdj. 2 N 52° 48' 40,88" E 19° 18' 46,02" zdj. 3 N 52° 48' 41,02" E 19° 18' 44,41"	Regionalny Dyrektor Ochrony Środowiska w Bydgoszczy
3.	91F0 Łęgowe lasy dębowo-wiązowo-jesionowe (<i>Ficario-Ulmetum</i>)	Monitoring stanu ochrony siedliska zgodnie z metodyką Głównego Inspektoratu Ochrony Środowiska, co 5 lat od daty ustanowienia planu zadań	Nadleśnictwo Skrwilno, leśnictwo Huta, oddz. 233a, 238f. Gmina Lipno, obręb ewid. Piątki, dz. nr 185/4. GUID C086 Współrzędne transektu:	Regionalny Dyrektor Ochrony Środowiska w Bydgoszczy

		ochronnych.	zdj. 1 N 52° 48' 27,08" E 19° 19' 12,08" zdj. 2 N 52° 48' 27,88" E 19° 18' 12,57" zdj. 3 N 52° 48' 29,18" E 19° 19' 14,56"	
4.	*9110 Ciepłolubne dąbrowy (<i>Quercetalia pubescenti-petraeae</i>)	Monitoring stanu ochrony siedliska zgodnie z metodyką Głównego Inspektoratu Ochrony Środowiska, co 5 lat od daty ustanowienia planu zadań ochronnych.	Nadleśnictwo Skrwilno, leśnictwo Głębocek, oddz. 207k. GUID 3611 Współrzędne transektu: zdj. 1 N 52° 49' 30,37" E 19° 19' 9,68" zdj. 2 N 52° 49' 28,6" E 19° 19' 17,29" zdj. 3 N 52° 49' 20,4" E 19° 19' 12,3"	Regionalny Dyrektor Ochrony Środowiska w Bydgoszczy
Działania dotyczące uzupełnienia stanu wiedzy o przedmiotach ochrony i uwarunkowaniach ich ochrony.				
Nie przewiduje się.				