



DZIENNIK URZĘDOWY

WOJEWÓDZTWA KUJAWSKO-POMORSKIEGO

Bydgoszcz, dnia 22 lutego 2017 r.

Poz. 794

UCHWAŁA NR XXII/194/17 RADY GMINY CEKCYN

z dnia 8 lutego 2017 r.

w sprawie przyjęcia Programu Opieki nad Zabytkami Gminy Cekcyn na lata 2017-2021

Na podstawie art. 18 ust. 2 pkt 15 ustawy z dnia 8 marca 1990 roku o samorządzie gminnym (Dz. U. z 2016 r., poz. 446, poz. 1579) oraz art. 87 ust. 1, 3 i 4 ustawy z dnia 23 lipca 2003 roku o ochronie zabytków i opiece nad zabytkami (Dz. U. z 2014 r., poz. 1446, z 2015 r. poz. 397, poz. 774, poz. 1505, z 2016 r. poz. 1330, poz. 1887), po uzyskaniu pozytywnej opinii Wojewódzkiego Konserwatora Zabytków w Toruniu

uchwała się, co następuje:

§ 1. Przyjmuje się Programu Opieki nad Zabytkami Gminy Cekcyn na lata 2017-2021, stanowiący załącznik do niniejszej uchwały.

§ 2. Wykonanie uchwały powierza się Wójtowi Gminy Cekcyn.

§ 3. Uchwała wchodzi w życie z dniem podjęcia i podlega ogłoszeniu w Dzienniku Urzędowym Województwa Kujawsko-Pomorskiego.

Przewodniczący Rady Gminy

Tomasz Borta

Załącznik do Uchwały Nr XXII/194/17
Rady Gminy Cekcyn z dnia 8 lutego 2017r.

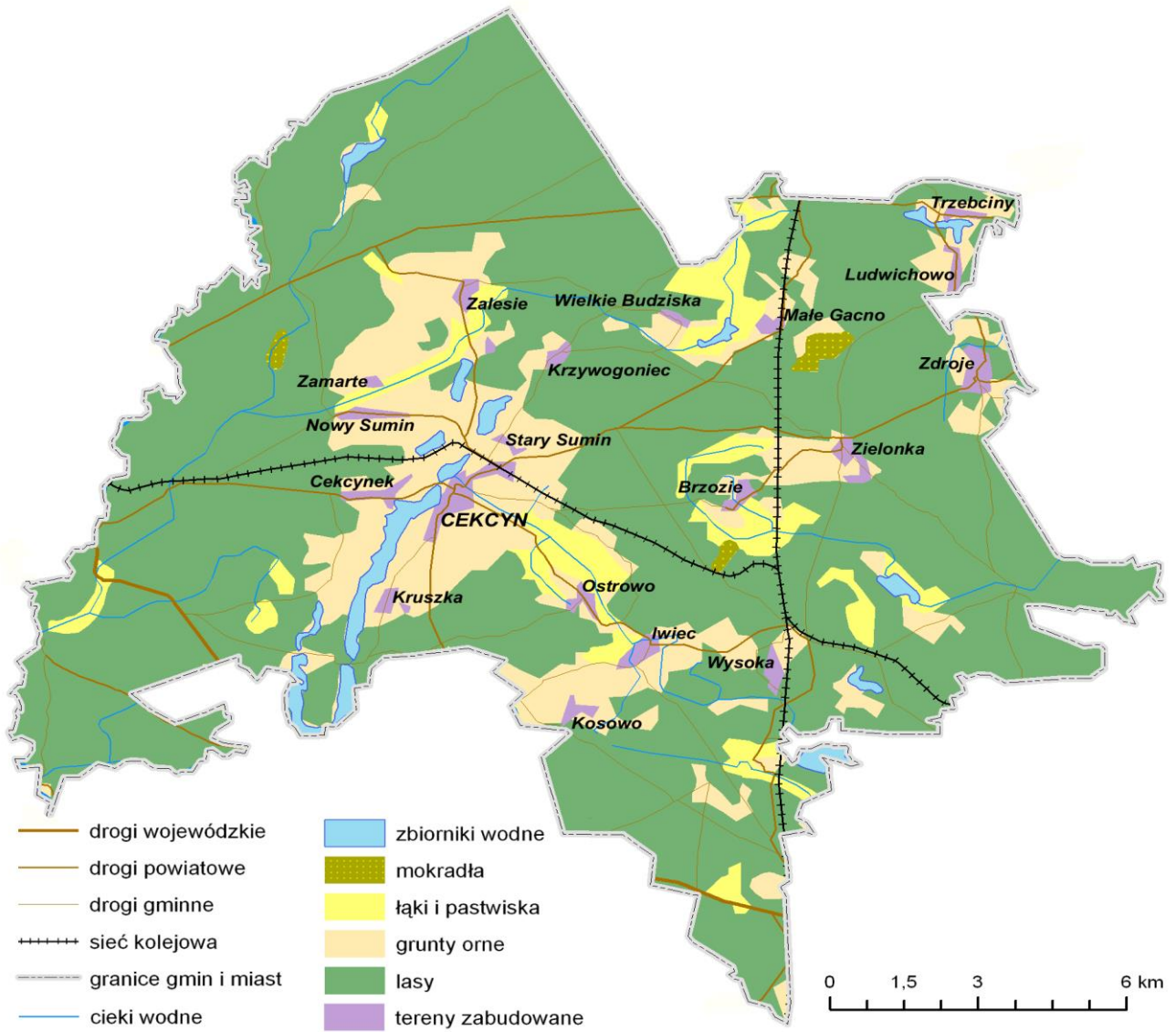
PROGRAM OPIEKI NAD ZABYTKAMI GMINY CEKCYN NA LATA 2017-2021



SPIS TREŚCI:

1. Wstęp
2. Charakterystyka Gminy Cekcyn
3. Podstawy prawne opracowania Gminnego Programu Opieki nad Zabytkami Gminy Cekcyn:
 - 3.1 Podstawa prawna opracowania programu
 - 3.2 Podstawowe definicje z zakresu opieki nad zabytkami
 - 3.3 Formy ochrony zabytków
4. Uwarunkowania prawne ochrony i opieki nad zabytkami w Polsce
5. Uwarunkowania zewnętrzne ochrony dziedzictwa kulturowego:
 - 5.1 Strategiczne cele polityki państwa w zakresie ochrony zabytków i opieki nad zabytkami
 - 5.2 Korelacje gminnego programu opieki nad zabytkami z dokumentami wykonanymi na poziomie województwa, powiatu i gminy
6. Uwarunkowania wewnętrzne ochrony dziedzictwa kulturowego:
 - 6.1 Relacje gminnego programu opieki nad zabytkami z opracowanymi dokumentami
 - 6.2 Charakterystyka zasobów i analiza stanu dziedzictwa i krajobrazu kulturowego gminy
7. Ocena stanu dziedzictwa kulturowego gminy Cekcyn, Analiza /SWOT/
8. Założenia programowe:
 - 8.1 Główne priorytety i kierunki działań wynikające z programu opieki nad zabytkami
9. Realizacja i finansowanie programu opieki nad zabytkami
10. Zasady sprawozdawczości i oceny realizacji ww. programu

GMINA CEKCYN



1. WSTĘP

Obowiązek ochrony zabytków i opieki nad zabytkami nakłada ustawa z dnia 23 lipca 2003 r. o ochronie zabytków i opiece nad zabytkami; określa ona przedmiot, zakres i formy ochrony zabytków. **Gminny Program Opieki nad Zabytkami** jest elementem polityki samorządowej (ma charakter dokumentu strategicznego) w części dotyczącej zabytków na terenie gminy. Odnosi się bowiem zarówno do jej zasobów własnych jak i tych, które stanowią własność innych podmiotów.

Tworzenie i wdrażanie gminnego programu opieki nad zabytkami ma na celu:

- zahamowanie procesów degradacji zabytków i doprowadzenie do poprawy stanu ich zachowania,
- wyznaczanie celów i kierunków działania w zakresie ochrony zabytków i krajobrazu kulturowego, służących do planowania badań i prac z zakresu ochrony zabytków i krajobrazu kulturowego oraz planowania rozwoju gminy,
- upowszechnianie i promowanie dziedzictwa gminy,
- wzmacnianie współpracy z właścicielami zabytków, środowiskami naukowymi, organizacjami pozarządowymi i innymi jednostkami samorządu terytorialnego,
- skuteczne zarządzanie zasobem zabytków gminnych, a przez to wzmacnianie rozwoju gminy,
- wyeksponowanie poszczególnych zabytków oraz walorów krajobrazu kulturowego,
- podejmowanie działań zwiększających atrakcyjność zabytków dla potrzeb społecznych, turystycznych i edukacyjnych oraz wspieranie inicjatyw sprzyjających wzrostowi środków finansowych na opiekę nad zabytkami,
- określenie warunków współpracy z właścicielami zabytków,
- podejmowanie przedsięwzięć umożliwiających tworzenie miejsc pracy związanych z opieką nad zabytkami.

Ochrona zabytków i opieka nad zabytkami zostały określone w ustawie z dnia 8 marca 1990r. o samorządzie gminnym jako zadania własne gminy.

2. CHARAKTERYSTYKA GMINY CEKCYN.

Gmina Cekcyn położona jest we wschodniej części powiatu tucholskiego. Pod względem liczby mieszkańców zaliczana jest do grupy średnich /6700 mieszkańców/, a pod względem zajmowanej powierzchni do bardzo dużych gmin. Siedziba gminy, dostępna za pomocą gęstej sieci dróg powiatowych, położona jest centralnie, a duża część gminy leży w bezpośrednim sąsiedztwie Tucholi.

Cechą charakterystyczną struktury użytkowania gruntów w gminie, jest bardzo duży udział lasów i gruntów leśnych, przekraczający 2/3 ogólnej powierzchni gminy. Konsekwencją tego jest najniższy w powiecie i jeden z najniższych w województwie, udział użytków rolnych, wynoszących niespełna 23%. Grunty orne zajmują zaledwie 1/6 powierzchni gminy. Przydatność gruntów dla produkcji rolniczej jest bardzo mała – ponad 63% zajmują grunty klas V, VI, a łączny wskaźnik jakości rolniczej przestrzeni produkcyjnej jest o około 30 % niższy, od średniego.

Zdecydowana większość powierzchni gminy jest płaską równiną sandrową, urozmaiconą dolinkami cieków oraz równinami powstałymi z zarastania jezior. Największą formą erozyjną jest rozległa rynna wypełniona przez ciąg jezior, poczynszy od Zalesia i Krzywogońca, aż do południowych granic gminy. Większe wyniesienia terenu obserwowane są w okolicach Cekcyna i nowego Sumina. Głównym elementem sieci hydrologicznej są jeziora, z których największe to: Wielkie Cekcyńskie, Gwiazda i Okierskie. Główne ciekі na terenie gminy to Stażka i Rakówka. Ochroną przyrody objęto prawie 2/3 ogólnej powierzchni gminy i są to przede wszystkim: park krajobrazowy, obszary chronionego krajobrazu, a stosunkowo dużą powierzchnię mają użytki ekologiczne. Wyjątkową osobliwość przyrodniczą i krajoznawczą stanowi rezerwat przyrody „Cisy Staropolskie im. Leona Wyczółkowskiego”.

Gmina charakteryzuje się niezbyt korzystnie rozwiniętą siecią osadniczą. Jest ona bardzo rozdrobniona, a liczne są miejscowości małe i bardzo małe, w których wypełnianie zadań gminnych wiąże się z ponoszeniem nieproporcjonalnie wysokich kosztów. Ośrodek gminny, dobrze wyposażony w infrastrukturę służącą obsłudze mieszkańców, liczący ok. 2 tys. mieszkańców, jest zaliczany do większych miejscowości wiejskich województwa.

Obsługa mieszkańców w zakresie infrastruktury społecznej jest skoncentrowana w siedzibie gminy.

Gmina charakteryzuje się dobrym poziomem rozwoju przedsiębiorczości – około 10% wyższym od przeciętnego na obszarach wiejskich województwa (druga lokata w powiecie po gminie Śliwice), choć poza siedzibą gminy w większości wsi działają tylko pojedyncze podmioty, co jest wynikiem dużego rozdrobnienia sieci osadniczej.

Struktura branżowa działających podmiotów jest bardzo nietypowa, co przejawia się bardzo niskim udziałem firm handlowych (około 30% mniej niż przeciętnie) przy bardzo dużym udziale firm produkcyjnych i prowadzących działalność w zakresie działalności leśnych. Około połowa ogólnego zatrudnienia w gminie związana jest z różnymi formami gospodarki leśnej bądź produkcji na bazie leśnictwa. Poza tym w strukturze zatrudnienia duże udziały notują handel i naprawy, budownictwo, usługi gwarantowane (edukacja, służba zdrowia, administracja).

Rolnictwo na terenie gminy nie ma zbyt dużego znaczenia. Duża część indywidualnych gospodarstw rolnych jako dominujące źródło utrzymania wskazuje pracę poza rolnictwem (dwuzawodowcy) lub świadczenia emerytalno – rentowe. Przeciętna wielkość gospodarstwa indywidualnego (10 ha) należy do najniższych w powiecie. Dominują gospodarstwa prowadzące produkcje mieszaną, w dużym stopniu na własne potrzeby (niska towarowość), a osiągnane plony są znacząco niższe niż przeciętne. Stan wyposażenia gospodarstw w maszyny, urządzenia i budynki służące produkcji rolniczej, jest niższy niż przeciętnie.

Gmina Cekcyn posiada bardzo korzystne uwarunkowania rozwoju turystyki, stąd też rozwój infrastruktury turystycznej na terenie gminy, zwłaszcza w ostatnich latach. W 2012 roku w Cekcynie przy Jeziorze Wielkim Cekcyńskim oddano do użytku amfiteatr z widownią na 300 miejsc, alejką spacerową wzdłuż jeziora, budynkiem sanitarnym obok plaży z zagospodarowanym poddaszem na galerię produktu lokalnego, w której lokalni rękodzielnicy sprzedają swoje wyroby. Natomiast w Krzywogóńcu oddano do użytkowania mini amfiteatr z widownią, zadaszonym miejscem do grillowania, oraz miejscami postojowymi, a w Trzebcinach zagospodarowano plażę przy Jeziorze Trzebcińskim w infrastrukturę turystyczną. Wymienione inwestycje zostały zrealizowane z dofinansowaniem środków unijnych. Wzbogaceniem infrastruktury turystycznej są wiaty zadaszone wraz ze stołami, stojakami na rowery, tablicami informacyjnymi. To zadanie zostało zrealizowane z projektu „Borowiackich szlaków”

Na terenie gminy dominują miejsca sezonowe o niskim lub średnim standardzie wypoczynku, gdzie na 39 obiektów świadczących usługi z tego zakresu jest ok. 400 miejsc noclegowych.

Przeprowadzone analizy wskazują, że dominującą funkcją gminy Cekcyn są działalności związane z pozyskaniem i przetwórstwem drewna. Należy przypuszczać, że znaczenie rolnictwa, a nadmiar siły roboczej w gospodarstwach, będzie stanowił coraz większy problem społeczny. Szans restrukturyzacji rynku pracy należy szukać w rozwoju działalności turystycznych, przy znacznym podniesieniu oferowanego standardu i zróżnicowaniu produktu turystycznego oraz w rozwoju przedsiębiorczości w największych miejscowościach.

3. PODSTAWY PRAWNE OPRACOWANIA GMINNEGO PROGRAMU OPIEKI NAD ZABYTKAMI GMINY CEKCYN.

3.1 Podstawa prawna opracowania programu:

Gminy zgodnie z ustawą z dnia 8 marca 1990 r. o samorządzie gminnym (Dz. U. Nr 16, poz. 95), w zakresie zadań własnych podejmują działania związane z ochroną zabytków i opieki nad zabytkami (art. 7 ust 1. pkt 9). Obowiązek sporządzenia Gminnego Programu Opieki nad Zabytkami nakłada na gminę art. 87. ustawy z dnia 23 lipca 2003 r. o ochronie zabytków i opiece nad zabytkami (Dz. U. z 2003 r. Nr 162, poz. 1568 z późn. zm.). Ustawa ta reguluje zasady ochrony zabytków i opieki nad zabytkami, definiuje pojęcie zabytku, określa formy ochrony, kompetencje organów ochrony zabytków (w tym administracji rządowej i samorządowej), formy finansowania opieki nad zabytkami i ich ewidencjonowania.

3.2. Podstawowe definicje z zakresu opieki nad zabytkami

Badania archeologiczne - działania mające na celu odkrycie, rozpoznanie, udokumentowanie i zabezpieczenie zabytku archeologicznego.

Badania architektoniczne - działania ingerujące w substancję zabytku, mające na celu rozpoznanie i udokumentowanie pierwotnej formy obiektu budowlanego oraz ustalanie zakresu jako kolejnych przekształceń.

Badania konserwatorskie – działania mające na celu rozpoznanie historii i funkcji zabytku, ustalenie użytych do jego wykonania materiałów i zastosowanych technologii, określenie stanu zachowania tego zabytku oraz opracowanie diagnozy, projektu i programu prac konserwatorskich, a jeżeli istnieje taka potrzeba, również programu prac restauratorskich.

Dziedzictwo kulturowe – całość dorobku kulturowego tworząca środowisko kulturowe dokumentujące poczucie tożsamości człowieka manifestującej się ciągłością kulturową.

Historyczny krajobraz kulturowy – krajobraz cenny z punktu widzenia ochrony dóbr kultury, np. tradycyjnego rozłogu pól, terenów historycznych kopalń, historycznych jednostek osadniczych i krajobrazów bitewnych. Obecnie postuluje się stworzenie systemu ochrony krajobrazu kulturowego(historycznego), którego instrumentami i instytucjami są: strefa ochrony konserwatorskiej, rezerwat kulturowy, park kulturowy.

Historyczny układ urbanistyczny lub ruralistyczny – przestrzenne założenie miejskie lub wiejskie, zawierające zespoły budowlane, pojedyncze budynki i formy zaprojektowanej zieleni rozmieszczone w układzie historycznych podziałów własnościowych i funkcjonalnych.

Historyczny zespół budowlany – powiązana przestrzennie grupa budynków wyodrębniona ze względu na formę architektoniczną, styl, zastosowane materiały, funkcję, czas powstania lub związek z wydarzeniami historycznymi.

Krajobraz kulturowy – powstał w wyniku wielowiekowego oddziaływania ludzi na środowisko przyrodnicze, które częściej było szkodliwe niż zharmonizowane, czego skutkiem są zaburzenia stosunków kulturowo- przyrodniczych i degradacja krajobrazu. Ochrona krajobrazu musi być kompleksowa i interdyscyplinarna, obejmując zarówno krajobraz kulturowy jak i naturalny. Rozróżniamy krajobraz kulturowy rolniczy, przemysłowy, miejski, historyczny a także krajobraz harmonijny lub zdewastowany.

Krajobraz kulturowy zbliżony do naturalnego – ukształtowany i użytkowany przez człowieka, który cechuje roślinność zbliżoną lub w niektórych przypadkach, identyczna z roślinnością naturalnie rosnącą na danym obszarze.

Krajobraz miejski- krajobraz obejmujący tereny zainwestowania miejskiego. Występuje w postaci krajobrazów zabytkowych i współczesnych, a odznacza się zabudową wysoką i zwartą. Krajobraz miejski, zabytkowy, posiada czytelny układ kompozycyjny. W system zabudowy miejskiej włączone są do niego urządzone tereny zieleni (ogrody, parki i inne ich odmiany tworzące systemy zieleni miejskiej, obecnie zw. systemem przyrodniczym miasta).

Krajobrazowa strefa ochronna – w dotychczasowej praktyce ochrony krajobrazu stosowano podział na pięć charakterystycznych stref krajobrazu w ramach jego pełnego polskiego zasobu, wśród których trzy mieszczą się w kategorii stref ochronnych. Są to: strefa rezerwatowa, strefa parkowo-krajobrazowa i strefa krajobrazu chronionego.

Otoczenie- teren wokół lub przy zabytku wyznaczony w decyzji o wpisie tego terenu o Rejestru Zabytków, w celu ochrony wartości widokowych zabytku.

Park kulturowy – forma ochrony krajobrazu kulturowego oraz zachowania wyróżniających się krajobrazowo terenów z zabytkami nieruchomymi, charakterystycznymi dla miejscowej tradycji budowlanej i osadniczej. Powołuje się go uchwałą Radą Gminy po zasięgnięciu opinii wojewódzkiego konserwatora zabytków.

Pomnik historii – to szczególna forma ochrony najcenniejszych zabytków w Polsce. Tytuł Pomnika Historii może otrzymać zabytek nieruchomy o szczególnej wartości historycznej, naukowej i artystycznej, utrwalony w powszechnej świadomości i mający duże znaczenie dla dziedzictwa kulturowego Polski.

Pomnik przyrody – pojedyncze twory przyrody żywej i nieożywionej lub ich skupienie o szczególnej wartości naukowej, kulturowej, historyczno- pamiątkowej i krajobrazowej oraz odznaczające się indywidualnymi cechami.

Prace konserwatorskie – działania mające na celu zabezpieczenie i utrwalenie substancji zabytku, zahamowanie procesów jego destrukcji oraz dokumentowanie tych działań.

Prace restauratorskie – działania mające na celu wyeksponowanie wartości artystycznych i estetycznych zabytku, w tym, jeżeli istnieje taka potrzeba, uzupełnienie lub odtworzenie jego części oraz dokumentowanie tych działań.

Program rewitalizacji - program wieloletnich działań w sferze przestrzennej, społecznej i ekonomicznej, prowadzący w okresie kilkunastoletnim do rewitalizacji terenu znajdującego się w stanie kryzysowym.

Projekt rewitalizacji – realizowany na określonym terenie, będący częścią programu rewitalizacji, w ramach, którego realizowane są zadania inwestycyjne, społeczne i ekonomiczne.

Rewitalizacja – proces przemian przestrzennych, społecznych i ekonomicznych, mający na celu wyprowadzenie terenu ze stanu kryzysowego i prowadzący do rozwoju.

Zabytek – nieruchomość lub rzecz ruchoma, ich część lub zespoły, będące dziełem człowieka lub związane z jego działalnością i stanowiące świadectwo minionej epoki bądź zdarzenia, których zachowanie leży w interesie społecznym ze względu na posiadaną wartość historyczną, artystyczną lub naukową.

Zabytek archeologiczny – zabytek nieruchomy, będący powierzchnią, podziemną lub podwodną pozostałością egzystencji i działalności człowieka, złożoną z nawarstwień kulturowych znajdujących się w nich wytworów bądź ich śladów lub zabytek ruchomy, będący tym wytworem.

Zabytek architektury – budowla historyczna udostępniona do zwiedzania z zewnątrz lub wewnątrz, która nosi cechy określonego lub kilku stylów architektonicznych.

Zabytek ruchomy – rzecz ruchoma, jej część lub zespół rzeczy ruchomych (np. rzeźba, ołtarz, obraz) .

3.3. Formy ochrony zabytków:

Formami ochrony zabytków są:

- a) wpis do rejestru zabytków
- b) uznanie za pomnik historii
- c) utworzenie parku kulturowego
- d) ustalenie ochrony w miejscowym planie zagospodarowania przestrzennego albo w decyzji o ustaleniu lokalizacji inwestycji celu publicznego, decyzji o warunkach zabudowy, decyzji o zezwoleniu na realizację inwestycji drogowej, decyzji o ustaleniu lokalizacji linii kolejowej lub decyzji o zezwoleniu na realizację inwestycji w zakresie lotniska użytku publicznego.

REJESTR ZABYTKÓW

Rejestr Zabytków jest prowadzony dla każdego województwa przez właściwego Wojewódzkiego Konserwatora Zabytków, a informacja o obiektach wpisanych do rejestru jest publikowana na stronie internetowej i geoportalu Narodowego Instytutu Dziedzictwa oraz na większości witryn internetowych wojewódzkich konserwatorów zabytków.

Postępowanie administracyjne w sprawach wpisania do rejestru może prowadzić Wojewódzki Konserwator z urzędu (w przypadku zabytków nieruchomych zgoda właściciela nie jest wymagana) lub na wniosek:

- 1) właściciela zabytku nieruchomego,
- 2) użytkownika wieczystego gruntu, na którym taki zabytek się znajduje
- 3) organizacji społecznej, jeżeli Wojewódzki Konserwator uzna to żądanie za uzasadnione celami statutowymi tej organizacji oraz jeżeli przemawia za tym interes społeczny.

Najwięcej obowiązków prawnych spoczywa na właścicielach i użytkownikach obiektów wpisanych do rejestru.

Rejestr prowadzony jest w postaci znormalizowanych ksiąg z podziałem na trzy kategorie:

- 1) księga A – dla zabytków nieruchomych,
- 2) księga B – dla zabytków ruchomych,
- 3) księga C – dla zabytków archeologicznych

Zabytek może być skreślony z rejestru gdy:

- 1) uległ zniszczeniu w stopniu powodującym utratę jego wartości historycznej, artystycznej lub naukowej, lub jeżeli
- 2) wartość, na podstawie której wydano decyzję o wpisie do rejestru, nie została potwierdzona w nowych badaniach naukowych.

Do rejestru zabytków z terenu naszej gminy wpisany jest Kościół Parafialny pw. Podwyższenia Krzyża Świętego w Cekcynie wraz z plebanią, ogrodzeniem murowanym oraz terenem przykościelnym z drzewostanem.

(Decyzja nr A/10 z dnia 12.10.1999 r.)

POMNIK HISTORII

Pomnik historii jest jedną z czterech form ochrony zabytków wymienionych w ustawie. Za pomniki historii uznaje się obiekty o szczególnej wartości artystycznej i historycznej dla dziedzictwa kulturowego naszego kraju. Pomniki historii są wyłaniane spośród zabytków nieruchomości wpisanych do rejestru zabytków lub parków kulturowych.

Pomniki historii oznaczane są logotypem, będącym własnością Narodowego Instytutu Dziedzictwa, który bezpłatnie przekazywany jest zarządom pomników historii do celów oznakowania i promocji obiektu. O uznanie zabytku za pomnik historii może ubiegać się jego właściciel lub zarządca.

PARK KULTUROWY

Tworzenie parku kulturowego należy do kompetencji Rady Gminy. Utworzenie parku kulturowego może przyczyniać się do zapewnienia zrównoważonego rozwoju i ład przestrzennego na danym obszarze oraz powiązania ochrony zabytków z ochroną środowiska przyrodniczego.

GMINNA EWIDENCJA ZABYTEKÓW

Gminna ewidencja zabytków to wykaz zabytków nieruchomości znajdujących się na terenie gminy.

Gminną ewidencję tworzą:

- 1) zabytki nieruchome wpisane do rejestru,
- 2) inne zabytki nieruchome znajdujące się w wojewódzkiej ewidencji zabytków,
- 3) inne zabytki nieruchome wyznaczone przez wójta w porozumieniu z Wojewódzkim Konserwatorem Zabytków.

Gminna ewidencja zabytków to zbiór otwarty. Wójt prowadzi ją w formie zbioru kart adresowych zabytków nieruchomości z terenu danej gminy. Aktualnie w gminnej ewidencji zabytków znajduje się 141 obiektów. Jest to jednak liczba, która podlega weryfikacji prowadzonej przez Wojewódzki Urząd Ochrony Zabytków w Toruniu, Delegatura w Bydgoszczy przy współpracy Urzędu Gminy w Cekcynie.

Wykaz zabytków ujętych w Gminnej Ewidencji Zabytków stanowi załącznik Nr 1 do niniejszego Programu.

STREFA OCHRONY KONSERWATORSKIEJ

Miejscowy plan zagospodarowania przestrzennego

Podstawą działania miejscowych planów zagospodarowania przestrzennego jest Ustawa o planowaniu i zagospodarowaniu przestrzennym, określająca zasady kształtowania polityki przestrzennej przez jednostki samorządu terytorialnego i organy administracji rządowej oraz zakres i sposoby postępowania w sprawach przeznaczenia terenów na określone cele, także ustalenia zasad ich zagospodarowania i zabudowy. Wspomagają ją cztery rozporządzenia Ministra Infrastruktury:

- w sprawie wymaganego zakresu projektu miejscowego planu zagospodarowania przestrzennego,
- w sprawie sposobu ustalania wymagań dotyczących nowej zabudowy i zagospodarowania terenu w przypadku braku miejscowego planu zagospodarowania przestrzennego,
- w sprawie oznaczeń i nazewnictwa stosowanych w decyzji o ustaleniu lokalizacji inwestycji celu publicznego oraz decyzji o warunkach zabudowy,
- w sprawie zakresu projektu studium uwarunkowań i kierunków zagospodarowania przestrzennego gminy.

W miejscowych planach zagospodarowania przestrzennego, w oparciu o Ustawę o ochronie zabytków i opiece nad zabytkami, uwzględnia się ochronę zabytków nieruchomych, wpisanych do rejestru zabytków oraz ich otoczenia, a także innych zabytków nieruchomych, znajdujących się w gminnej ewidencji zabytków oraz parków kulturowych. Zabytkami nieruchomymi są: krajobrazy kulturowe, układy urbanistyczne, ruralistyczne i zespoły budowlane, dzieła architektury i budownictwa, dzieła budownictwa obronnego, obiekty techniki, cmentarze, parki, ogrody i inne formy zaprojektowanej zieleni, a także miejsca upamiętniające wydarzenia historyczne bądź działalność wybitnych osobistości lub instytucji. Zabytkami nieruchomymi są również stanowiska archeologiczne.

Podstawą do sporządzania miejscowego planu zagospodarowania przestrzennego jest ewidencja zabytków, na podstawie, której, zawiera się w planie szczegółowy wykaz obiektów i terenów do ochrony. Formą ochrony zewidencjonowanych obiektów ujętych w miejscowym planie zagospodarowania przestrzennego są **strefy ochrony konserwatorskiej**. Obowiązują w nich określone ustalenia, które mają chronić znajdujące się na ich obszarze zabytki. Niedostosowanie się do tych ustaleń, w poszczególnych strefach ochrony zawartych w miejscowym planie zagospodarowania przestrzennego, traktowane jest jako wykroczenie przeciwko miejscowemu prawu, bowiem w nich obowiązują określone ograniczenia, zakazy i nakazy mające na celu ochronę znajdujących się na tych obszarach zabytków i obiektów o wartościach kulturowych. Strefy ochrony konserwatorskiej mają za zadanie utrzymać prawidłowy ład przestrzenny na obszarze historycznych układów przestrzennych, w tym urbanistycznych, ruralistycznych i każdego innego rodzaju.

Ogólnie wyróżnia się następujące strefy ochrony konserwatorskiej:

- **strefa „A”** - strefa pełnej ochrony historycznej struktury przestrzennej, w której elementy historycznego układu przestrzennego (rozplanowanie, zabudowa oraz związany z nimi integralnie teren i krajobraz) mają wyraźnie wyodrębniony układ przestrzenny o wysokich walorach zabytkowych,
- **strefa „B”** - strefa ochrony zachowanych elementów zabytkowych, obejmująca tereny historycznego układu przestrzennego, znajdującego się poza obszarem centrum historycznego (historyczne przedmieścia, obrzeża miasta z historyczną zabudową),
- **strefa „K”** - strefa ochrony krajobrazu obejmująca tereny krajobrazu integralnie związanego z zespołem zabytkowym,
- **strefa „W”** - strefa ochrony reliktywów archeologicznych zawierająca teren o rozpoznanej zawartości reliktywów archeologicznych podlegających ochronie konserwatorskiej (grodziska, wzgórza zamkowe, tereny zburzonych fortyfikacji),
- **strefa „E”** - strefa ekspozycji zabytkowego zespołu miejskiego obejmująca obszar stanowiący zabezpieczenie właściwego eksponowania zespołów lub obiektów zabytkowych,
- **strefa „OW”** - strefa obserwacji archeologicznych, w której znajdują się nieeksponowane stanowiska archeologiczne zastrzeżone jako tereny obserwacji archeologicznych.

Miejscowy plan zagospodarowania przestrzennego, który w sposób wyczerpujący ustala wymogi konserwatorskie, może zapewnić właściwą ochronę historycznych obiektów nieruchomych. Wymienione w tekście planu i oznaczone w jego części rysunkowej obiekty są chronione prawnie. Oprócz wyszczególnienia wszystkich obiektów wpisanych do rejestru zabytków, plan miejscowy zawiera w szczególności ustalenia dotyczące stref ochrony konserwatorskiej oraz zasad ochrony zabytków niewpisanych do rejestru zabytków, a uwzględnionych na podstawie ewidencji konserwatorskiej. Dla tych ostatnich jest to jedyna forma ochrony prawnej. Dlatego ważne jest dążenie do szczegółowego ujmowania zwłaszcza tych obiektów, które nie bronią się poprzez indywidualny wpis do rejestru zabytków. Wpis ten uchroni je wówczas przed wszelkimi nielegalnymi bądź mszczącymi działaniami inwestycyjnymi, mającymi ogromny wpływ na wygląd budynków historycznych i ich najbliższe otoczenie.

Miejscowy plan zagospodarowania przestrzennego obowiązuje na części obszaru Gminy Cekcyn (uchwalony na podstawie ustawy z dnia 7 lipca 1994 r. o zagospodarowaniu przestrzennym). W większości zasady zabudowy oraz zagospodarowania terenu określany są w drodze decyzji o ustaleniu lokalizacji inwestycji celu publicznego bądź o warunkach zabudowy, wydawanych przez Wójta Gminy Cekcyn.

Na obszarze gminy, w stosunku do obiektów wpisanych do rejestru zabytków, obowiązują zasady ich ochrony określone w przepisach odrębnych. W stosunku do pozostałych obiektów

zabytkowych, znajdujących się w ewidencji zabytków, w miejscowych planach zagospodarowania przestrzennego należy określać dopuszczalność ich przebudowy i rozbudowy, przyjmując zasadę zachowania wysokości, kształtu bryły oraz układu artykulacji i opracowania dekoracji elewacji, z dopuszczeniem odstępstw w sytuacji, gdy będzie to kolidowało z wymaganiami ładu przestrzennego.

Ustawa o ochronie zabytków i opiece nad zabytkami tj. art. 32 i 33 określa zasady postępowania w przypadku odkrycia, również w trakcie prowadzenia robót budowlanych, przedmiotu co do którego istnieje przypuszczenie, że jest on zabytkiem:

- należy wstrzymać wszelkie roboty mogące uszkodzić lub zniszczyć odkryty przedmiot,
- należy zabezpieczyć przy użyciu dostępnych środków ten przedmiot i miejsce jego odkrycia,
- należy bezzwłocznie zawiadomić o tym wojewódzkiego konserwatora zabytków, a jeśli to nie jest możliwe Wójta Gminy,

Wójt jest zobowiązany do niezwłocznego, nie dłużej niż 3 dni, przekazania wojewódzkiemu konserwatorowi zabytków przyjętego zawiadomienia o znalezisku.

4. UWARUNKOWANIA PRAWNE OCHRONY I OPIEKI NAD ZABYTKAMI W POLSCE:

Obowiązujące uregulowania prawne dotyczące ochrony zabytków i opieki nad zabytkami wynikają na poziomie krajowym z następujących aktów prawa:

- Konstytucja Rzeczypospolitej Polskiej z dnia 2 kwietnia 1997 r.(Dz. U. z 1997r. Nr 78, poz. 483) - art. 5, art. 6 ust. 1 i art 86. W Konstytucji RP zabytki zostały objęte ochroną jako konstytucyjny obowiązek państwa i każdego obywatela.

- ustawa z dnia 23 lipca 2003r o ochronie zabytków i opiece nad zabytkami (Dz. U. z 2014r. Poz. 1446). Jest to główny akt prawny regulujący zasady ochrony i opieki nad zabytkami w Polsce.

- ustawa z dnia 8 marca 1990 r. o samorządzie gminnym (tj. Dz. U. z 2016r., poz. 446) - art 7 ust. 1 pkt 9. Zostały tu określone zadania własne gminy tj: "*zaspokajanie zbiorowych potrzeb wspólnoty należy do zadań własnych gminy. W szczególności zadania własne obejmują sprawy ... kultury w tym ... ochrony zabytków i opieki nad zabytkami*"

- ustawa z dnia 21 listopada 1996 r. o muzeach (Dz. U. z 2012 poz. 987).

- ustawa z dnia 27 czerwca 1997 r. o bibliotekach (Dz. U. z 2012r., poz. 642)

- rozporządzenie Ministra Kultury z dnia 14 maja 2004 r. w sprawie prowadzenia rejestru zabytków, krajowej, wojewódzkiej i gminnej ewidencji zabytków oraz krajowego wykazu zabytków skradzionych lub wywiezionych za granicę niezgodnie z prawem (Dz. U. Nr 124 , poz. 1305)

- ustawa z dnia 27 marca 2003 r. o planowaniu i zagospodarowaniu przestrzennym (tj. Dz. U. z 2016r., poz. 778)

- ustawa z dnia 7 lipca 1994 r. Prawo budowlane (tj. Dz. U. z 2016r., poz. 290)

- ustawa z dnia 27 kwietnia 2001 r. Prawo ochrony środowiska (tj. Dz. U. z 2016r., poz. 672)

- ustawa z dnia 16 kwietnia 2004 r. o ochronie przyrody (tj. Dz. U. z 2015r., poz. 1651)

- ustawa z dnia 21 sierpnia 1997 r. o gospodarce nieruchomościami (j. Dz. U. z 2015r., poz. 1774)

- ustawa z dnia 25 października 1991 r. o organizowaniu i prowadzeniu działalności kulturalnej (tj. Dz. U. z 2012r., poz. 406)

- ustawa z dnia 24 kwietnia 2003 r. o działalności pożytku publicznego i wolontariacie (Dz. U. z 2016r., poz. 239)

5. UWARUNKOWANIA ZEWNĘTRZNE OCHRONY DZIEDZICTWA KULTUROWEGO

5.1 Strategiczne cele polityki państwa w zakresie ochrony zabytków i opieki nad zabytkami.

Opieka i ochrona zabytków w Polsce integralnie związana jest z Narodową Strategią Rozwoju Kultury na lata 2004-2013 i z uzupełnieniem narodowej Strategii Rozwoju Kultury na lata 2004-2020. Narodowa Strategia Rozwoju Kultury została przyjęta przez Rząd RP 21 września 2004r.

Cele strategiczne Narodowej Strategii Rozwoju Kultury to:

- 1) zrównoważony rozwój i wspieranie kultury w regionach,
- 2) intensyfikacja ochrony i upowszechniania dziedzictwa kulturowego, w tym szczególnie: kompleksowa poprawa stanu zabytków nieruchomych.

Na poziomie krajowym Minister Kultury i Dziedzictwa Narodowego opracowuje Krajowy Program ochrony zabytków i opieki nad zabytkami. Wskazany dokument został opracowany na lata 2014-2017. Przyjęty Uchwałą Nr 125/2014 Rady Ministrów z dnia 24 czerwca 2014r. w sprawie "Krajowego programu ochrony zabytków i opieki nad zabytkami"

Jednym ze strategicznych założeń Krajowego Programu jest wzmocnienie synergii działania organów ochrony zabytków, w tym tworzenie podstaw do współdziałania z organami samorządu terytorialnego.

Celem Programu Krajowego jest wzmocnienie ochrony i opieki nad tą istotną materialną częścią dziedzictwa kulturowego oraz poprawa stanu zabytków w Polsce. W założeniach Programu znajduje się również uporządkowanie działań w sferze ochrony poprzez wskazanie siedmiu podstawowych zasad konserwatorskich:

- 1) zasada *primum non nocere* (z łac. „po pierwsze nie szkodzić”)
- 2) zasada maksymalnego poszanowania oryginalnej substancji zabytku i wszystkich jego wartości (materialnych i niematerialnych),
- 3) zasada minimalnej niezbędnej ingerencji (powstrzymywania się od działań niekoniecznych),
- 4) zasada, zgodnie, z którą usuwać należy tylko to, co na oryginał działa niszcząco,
- 5) zasada czytelności i odróżnialności ingerencji,
- 6) zasada odwracalności metod i materiałów,
- 7) zasada wykonywania wszystkich prac zgodnie z najlepszą wiedzą i na najwyższym poziomie.

Zasady powyższe dotyczą i winny obowiązywać nie tylko konserwatorów zajmujących technologiczną stroną restauracji dzieł sztuki, konserwatorów, architektów lub urbanistów, ale również pracowników urzędów konserwatorskich czy też pracowników samorządów, zwłaszcza w zakresie opiniowania i przyznawania środków na realizację programów i projektów związanych z ochroną zabytków.

5.2 Korelacje gminnego programu opieki nad zabytkami z dokumentami wykonanymi na poziomie województwa, powiatu i gminy.

Plan Zagospodarowania Przestrzennego Województwa Kujawsko - Pomorskiego

Obowiązujący plan zagospodarowania województwa został uchwalony uchwałą Sejmiku Województwa Kujawsko - Pomorskiego nr XL/135/03 z dnia 26 czerwca 2003 r. Plan ten w dziale V Polityka zagospodarowania przestrzennego województwa ustalenia w kwestii ochrony dziedzictwa kulturowego. Celem głównym zagospodarowania przestrzennego regionu jest „zbudowanie struktur funkcjonalno-przestrzennych podnoszących konkurencyjność regionu i jakość życia mieszkańców”. W planie zagospodarowania przestrzennego województwa przyjęto między innymi, następujący, pochodny od celu głównego, cel szczegółowy - zwiększenie atrakcyjności regionu w wymiarze europejskim jako pochodnej jego walorów przyrodniczych i dziedzictwa kulturowego, wysokich standardów życia mieszkańców, wysoce sprawnych systemów infrastruktury technicznej i dogodnych powiązań ze światem zewnętrznym.

Określono w planie województwa, że zachowanie dziedzictwa kulturowego wymaga przestrzegania następujących zasad:

- zachowania dziedzictwa kulturowego w stanie umożliwiającym jego przetrwanie dla przyszłych pokoleń,
- harmonijnego kształtowania krajobrazu kulturowego,
- dbałości o integralność zabytkowych struktur urbanistycznych i ruralistycznych.

Kierunki zagospodarowania przestrzennego zostały określone w planie województwa w układzie trzech sfer. Pierwsza z nich to sfera osadnicza, gdzie podstawowe kierunki działań związane z rozwojem i kształtowaniem sieci osadniczej zakładają wzmocnienie jej potencjału, podniesienie jakości życia mieszkańców, wykorzystanie walorów turystycznych oraz ochronę dziedzictwa kulturowego. W drugiej sferze - środowiska przyrodniczego i kulturowego - zapisano, że dla zachowania dziedzictwa kulturowego województwa dla potrzeb przyszłych pokoleń konieczne jest kontynuowanie działań w zakresie ochrony walorów krajobrazu kulturowego.

Strategia Rozwoju Województwa Kujawsko-Pomorskiego do 2020 r.

Przyjęta przez Sejmik Województwa Kujawsko-Pomorskiego dnia 12 grudnia 2005r. „Strategia Rozwoju Województwa Kujawsko-Pomorskiego na lata 2007-2020” jest aktualizacją „Strategii Rozwoju Województwa Kujawsko-Pomorskiego do 2010r.” Celem nadrzędnym dotychczasowej i aktualnie przyjętej strategii rozwoju województwa kujawsko-pomorskiego pozostaje poprawa konkurencyjności regionu i podniesienie poziomu życia mieszkańców przy respektowaniu zasad zrównoważonego rozwoju. W strategii wskazuje się priorytetowe obszary działań strategicznych, działania strategiczne (cele strategiczne) oraz główne kierunki działań

strategicznych (cele operacyjne). Tematyka dotycząca dziedzictwa kulturowego zawarta została w Priorytetowym obszarze działań 2, Unowocześnieenie struktury funkcjonalno-przestrzennej regionu

Program opieki nad zabytkami Województwa Kujawsko-Pomorskiego

Program Opieki nad Zabytkami Województwa Kujawsko – Pomorskiego na lata 2013-2016 przyjęto Uchwałą nr XXXIV/601/13 Sejmiku Województwa Kujawsko – Pomorskiego z dnia 20 maja 2013 roku.

Główne cele i kierunki działania Programu na poziomie wojewódzkim to:

- 1) utrzymanie różnorodności kulturowej województwa jako świadectwa historii regionu oraz potencjału dla rozwoju gospodarczego,
- 2) zachowanie dziedzictwa materialnego,
- 3) kultywowanie tradycji regionalnych,
- 4) zachowanie dziedzictwa niematerialnego,
- 5) wzrost świadomości społecznej dla ochrony dziedzictwa kulturowego,
- 6) wzrost konkurencyjności regionu.

Program opieki nad zabytkami Powiatu Tucholskiego.

Starosta Tucholski Zarządzeniem Nr 17/2016 z dnia 30 maja 2016 r. powołał Zespół do spraw opracowania projektu „Powiatowego programu opieki nad zabytkami Powiatu Tucholskiego”. Dokument jest w trakcie opracowywania.

6. UWARUNKOWANIA WEWNĘTRZNE OCHRONY DZIEDZICTWA KULTUROWEGO

6.1 Relacje gminnego programu opieki nad zabytkami z opracowanymi dokumentami:

Na poziomie Województwa Kujawsko – Pomorskiego:

- Regionalny Program Operacyjny Województwa Kujawsko – Pomorskiego na lata 2014– 2020
- Program Rozwoju Obszarów Wiejskich na lata 2014 – 2020
- Program Opieki nad Zabytkami Województwa Kujawsko – Pomorskiego na lata 2013 – 2016, uchwała Nr XXXIV/601/13 Sejmiku Województwa Kujawsko – Pomorskiego z dnia 20 maja 2013 r.
- Strategia Rozwoju Województwa Kujawsko – Pomorskiego do 2020 r. uchwała Sejmiku Województwa Kujawsko – Pomorskiego z 12 grudnia 2005 r.

Na poziomie Powiatu Tucholskiego:

- Strategia Obszaru Rozwoju Społeczno – Gospodarczego Powiatu Tucholskiego.
- Strategia rozwoju obszaru Powiatu Tucholskiego przyjęta uchwałą Nr XVII/105/2016 Rady Powiatu Tucholskiego z dnia 17 marca 2016 r.
- „Nowa” strategia rozwoju powiatu tucholskiego oraz gmin Cekcyn, Gostycyn, Kęsowo, Lubiewo, Śliwice, Tuchola Strategia Rozwoju Powiatu Tucholskiego, uchwała Nr XI/86/2007 z dnia 23 listopada 2007 r.
- Strategia Rozwoju Turystyki Powiatu Tucholskiego, uchwała Nr 34/66/2003 z dnia 09.10.2003r.
- Strategia Rozwoju Edukacji Powiatu Tucholskiego na lata 2014 – 2020.

Na poziomie Gminy Cekcyn:

- Studium uwarunkowań i kierunków zagospodarowania przestrzennego Gminy Cekcyn uchwała Nr XXIII/226/01 Rady Gminy w Cekcynie z dnia 07 lutego 2001 r.
- Miejscowe plany zagospodarowania przestrzennego dla części Gminy Cekcyn.
- Plan Gospodarki Niskoemisyjnej dla Gminy Cekcyn, uchwała Nr VI/46/2015 Rady Gminy Cekcyn z dnia 24 czerwca 2015 r.
- Program Rozwoju Turystyki w Gminie Cekcyn, uchwała Nr XVI/149/12 Rady Gminy w Cekcynie z dnia 19 czerwca 2012 r.
- Strategia Rozwiązywania Problemów Społecznych w Gminie Cekcyn.
- Program Ochrony Środowiska dla Gminy Cekcyn na lata 2012 – 2015 z perspektywą na lata 2016 – 2019.
- Plan Ochrony Zabytków na wypadek konfliktu zbrojnego i sytuacji kryzysowych dla Gminy Cekcyn z 2005 r.
- Plany Odnowy Miejscowości na lata 2015 – 2025 dla wszystkich Sołectw Gminy Cekcyn.

6.2. Charakterystyka zasobów i analiza stanu dziedzictwa i krajobrazu kulturowego gminy.

Zarys historii obszaru gminy.

Cekcyn, to największa gmina powiatu tucholskiego, położona w Borach Tucholskich. Przed wiekami rozciągała się tutaj wielka puszcza pomorska. Początki Cekcyna to druga połowa XIII wieku. Pierwsza wzmianka o miejscowości pochodzi z 1301 r., kiedy to możnowładca pomorski, Piotr Świąca otrzymał od króla polskiego, Wacława II, dwie wsie: Cekcyn i Bysław. Cekcyn liczył wówczas 67 łanów, czyli około 1125 hektarów.

Do XV w. Cekcyn opierał się na prawie polskim, jednak w 1379 r. kontur tucholski nadał mu prawo chełmińskie. Po wojnie trzynastoletniej w wyniku postanowień pokoju toruńskiego z 1466 r. Polska odzyskała Pomorze Gdańskie i tym samym Cekcyn powrócił do Królestwa Polskiego.

W 1687 r. w Cekcynie powstała szkoła parafialna, a od 1740 r. nad Jeziorem Wielkim Cekcyńskim działała huta szkła, która funkcjonowała przez kolejnych piętnaście lat.

Po pierwszym rozbiore Polski w 1772 roku teren gminy Cekcyn znalazł się w zaborze pruskim. W połowie XIX wieku ponownie została utworzona parafia cekcyńska, która swym zasięgiem objęła 25 miejscowości. W latach 1869 – 1870 zbudowano w Cekcynie istniejący do dziś kościół w stylu neogotyckim pw. Podwyższenia Krzyża Świętego. Kiedy w 1875 r. władze pruskie utworzyły powiat tucholski, gmina Cekcyn jako największa w powiecie, weszła w jego granice.

W 1873 roku mieszkańców gminy opanowała epidemia cholery, z tych czasów pochodzi stojąca w kościele cekcyńskim figurka św. Rocha, który miał chronić ludność od wszelkich chorób i zaraz. Od 2012 roku figura św. Rocha jest również posadowiona pośród czterech lip, które są pomnikami przyrody, przy skrzyżowaniu ul. Krótkiej i Okrężnej w Cekcynie.

Kiedy w 1875 r. władze pruskie utworzyły powiat tucholski, gmina Cekcyn, jako największa w powiecie, weszła w jego granice.

W drugiej połowie XIX wieku w Iwcu powstała huta szkła, która funkcjonowała do roku 1904. We wsi mieszkało wielu Niemców wyznania ewangelickiego. W latach 1885 – 1896 wybudowano w Iwcu kościół ewangelicki w stylu neogotyckim. Wspólnota ewangelicka w Iwcu powołana została do życia w 1893 r.

W latach 1916 – 1918 wybudowano kościół w Zdrojach, trzecią parafię na terenie Gminy Cekcyn, 6 lat później 1 kwietnia 1924 r. powstała tam parafia pw. Św. Mateusza Apostoła.

Nową parafię utworzył biskup chełmiński, Augustyn Rosentreter, wydzielając ją z parafii Śliwice, Drzycim i Osie. Na początku XX wieku zawiązywały się towarzystwa zrzeszające pracowników różnych grup zawodowych, a w roku 1906 w Cekcynie powstało Towarzystwo Wozaków, liczące około 40 osób. Rok później w 1907 założono Towarzystwo Rolnicze. Początek XX wieku to czas wzmożonego procesu germanizacji. Już w 1898 roku mieszkający na tym obszarze Niemcy utworzyli w Cekcynie filię Związku dla Popierania Niemczyzny na Kresach Wschodnich, w skrócie

zwanego przez Polaków „Hakatą”, którego zadaniem była germanizacja ziem i ludności polskiej w zaborze pruskim. Cekcyn powrócił w granice państwa polskiego dopiero na początku 1920 roku. Do tego czasu obowiązywała niemiecka nazwa miejscowości: Polnish Cekzin.

W dwudziestoleciu międzywojennym na terenie gminy Cekcyn istniały różne organizacje społeczne. W 1926 roku w Cekcynie powołano Towarzystwo Czytelni Ludowych, a w miejscowej szkole utworzono bibliotekę z czytelnią. Działały tutaj również takie organizacje jak Towarzystwo Ludowe, Rolnicze, Towarzystwo Wojaków, a także Towarzystwo Przyjaciół Sceny. Członkowie organizacji aktywnie włączali się w życie społeczne, brali udział w obchodach świąt, zarówno kościelnych jak i państwowych.

Początek II wojny światowej to wkroczenie do Cekcyna oddziałów niemieckich już 3 września 1939 r. Na przełomie października i listopada w Rudzkim Moście, pośród innych mieszkańców powiatu tucholskiego rozstrzelanych zostało kilkadziesiąt osób z Iwca, Sumin, Krzywogóńca, Cekcyna, Wielkich Budzisk, Małego Gacna, Wysokiej i Wierzchlasu. W lutym 1945 roku Cekcyn został wyzwolony spod okupacji niemieckiej przez żołnierzy Armii Czerwonej. Okres powojenny to powolny rozwój Cekcyna.

Od 5 lat rokrocznie w okresie wakacyjnym w miejscowości Wierzchucin, Gmina Cekcyn, odbywa się inscenizacja historyczna na poligonie raketowym „Heidekraut” („Wrzos”).

Jest to impreza cykliczna, która ma na celu przedstawienie oraz promocję jak największej liczbie mieszkańców, turystów, historii związanej z okresem II wojny światowej. To właśnie tutaj w owym czasie były prowadzone działania na ściśle tajnym niemieckim poligonie raketowo – doświadczalnym „Heidekraut” ukrytym w Borach Tucholskich, na którym Niemcy testowali rakietę typu V. Inscenizacja historyczna na poligonie raketowym „Heidekraut”, prowadzona jest na otwartej przestrzeni w której biorą udział grupy rekonstrukcyjne odgrywające żołnierzy niemieckich i żołnierzy alianckich. Uczestnicy inscenizacji mogą zobaczyć prezentacje multimedialne oraz wysłuchać prelegentów, którymi są osoby zajmujące się tematem poligonu „Heidekraut”. W 2016 roku dodatkową atrakcją inscenizacji był model rakiety V2 w skali 1:1 (14m wysokości), która na koniec została wysadzona przez żołnierzy alianckich.

7. OCENA STANU DZIEDZICTWA KULTUROWEGO GMINY, ANALIZA SWOT.**SWOT**

MOCNE STRONY	SŁABE STRONY
<ul style="list-style-type: none"> – bieżąca modernizacja budynków w gminnej ewidencji zabytków, będących własnością gminy, – otwartość i pomocniczość pracowników samorządowych przy realizacji projektów modernizacyjnych zabytków, – oznakowane i odremontowane cmentarzy poewangelickich na terenie Gminy Cekcyn, – turystyczne uwarunkowania obszaru Gminy Cekcyn, – umiejętność pozyskiwania środków finansowych na remonty zabytków przez pracowników jst, – współpraca z organizacjami pozarządowymi w przedmiotowym temacie, – realizacja projektów przez cekcyńską parafię poprawiających stan zabytków wpisanych do rejestru zabytków, – obiekty zabytkowe m. in. kościół parafialny p.w. Podwyższenia Krzyża Świętego w Cekcynie, 	<ul style="list-style-type: none"> – brak świadomości mieszkańców gminy co do posiadania budynków będących w gminnej ewidencji czy rejestrze zabytków – brak bieżącej analizy nieruchomości będących w gminnej ewidencji zabytków – brak gminnego programu opieki nad zabytkami, – brak wsparcia finansowego na remonty obiektów znajdujących się w gminnej ewidencji zabytków, – pogorszenie krajobrazu kulturowego przez nową zabudowę, – prowadzenie prac remontowych obiektów zabytkowych bez nadzoru konserwatorskiego, – pogarszanie się stanu obiektów zabytkowych na skutek złej opieki.

SZANSE	ZAGROŻENIA
<ul style="list-style-type: none">– powstanie gminnego programu opieki nad zabytkami,– pełna diagnoza stanu zachowania poszczególnych obiektów na terenie gminy,– zwiększenie atrakcyjności zabytków oraz walorów krajobrazu kulturowego,– powstanie muzeum kultury borowiackiej w miejscowości Cekcyn,– upowszechnianie wśród właścicieli i użytkowników obiektów zabytkowych znajomości zasad konserwatorskich,– tworzenie przyjaznych warunków współpracy z właścicielami obiektów zabytkowych.	<ul style="list-style-type: none">– ograniczone środki finansowe, ich wpływ na stan zachowania wszystkich zabytków będących w ewidencji, czy rejestrze,– klęski i zdarzenia losowe np. trąby powietrzne,– brak miejscowego planu zagospodarowania przestrzennego dla obszaru całej Gminy Cekcyn,– za małe zaangażowanie społeczne w zakresie ochrony dziedzictwa kulturowego.

8. ZAŁOŻENIA PROGRAMOWE

Głównym celem programu jest zahamowanie degradacji zasobów dziedzictwa kulturowego oraz podejmowanie działań zmierzających do poprawy stanu zachowania zabytków na terenie gminy Cekcyn.

8.1 Główne priorytety i kierunki działań wynikające z programu opieki nad zabytkami to:

- Zahamowanie procesów degradacji zabytków
- Podejmowanie przedsięwzięć umożliwiających tworzenie miejsc pracy związanych z opieką nad zabytkami,
- Upowszechnianie i promowanie dziedzictw kulturowego gminy,
- Wzmacnianie współpracy z właścicielami obiektów, środowiskami naukowymi, organizacjami pozarządowymi i innymi jednostkami samorządu terytorialnego,
- Skuteczne zarządzanie zasobem zabytków gminnych, a przez to wzmacnianie rozwoju gminy,
- Aktualizacja gminnej ewidencji zabytków jako podstawowego źródła informacji o stanie zachowania obiektów zabytkowych zlokalizowanych na terenie gminy Cekcyn,
- Podejmowanie starań o dofinansowanie prac związanych z renowacją zabytków ze środków zewnętrznych,
- Współpraca ze szkołami w celu włączenia tematyki ochrony zabytków do zajęć w szkołach,
- Zamieszczanie na stronie internetowej Urzędu Gminy materiałów dotyczących ochrony zabytków i opieki nad zabytkami,
- Rozpowszechnianie i udostępnianie informacji dotyczących praw i obowiązków właścicieli obiektów wpisanych do rejestru i ujętych w ewidencji zabytków.

9. REALIZACJA I FINANSOWANIE PROGRAMU OPIEKI NAD ZABYTKAMI.

Zakłada się, że zadanie ujęte w Programie będą realizowane we współpracy samorządu gminy Cekcyn z Wojewódzkim Konserwatorem Zabytków oraz właścicielami obiektów zabytkowych. W miarę potrzeb w działania zaangażowane będą również organizacje pozarządowe, stowarzyszenia. Główny obowiązek dbania o stan obiektów zabytkowych, a tym samym ponoszenia kosztów związanych z pracami konserwatorskimi ponosi właściciel obiektu.

Dotacje na dofinansowanie prac konserwatorskich mogą być udzielone przez:

- Ministra właściwego do spraw kultury i ochrony dziedzictwa narodowego ze środków budżetu państwa,
- Wojewódzkiego konserwatora zabytków ze środków finansowych z budżetu państwa w części, której dysponentem jest wojewoda.

Dodatkowo istnieje możliwość finansowego wsparcia projektów w obszarze szeroko pojętej kultury z funduszy europejskich np.:

- Program Operacyjny Fundusz Inicjatyw Obywatelskich na lata 2014-2020,
- Program Operacyjny Infrastruktura i Środowisko na lata 2014-2020,
- Regionalny Program Operacyjny Województwa Kujawsko-Pomorskiego 2014-2020; Działanie 4.4. Ochrona i rozwój zasobów kultury,
- Program Rozwoju Obszarów Wiejskich na lata 2014-2020.
- oraz ze środków Ministra Kultury i Dziedzictwa Narodowego z programu: Ochrona zabytków.

10. ZASADY SPRAWOZDAWCZOŚCI i OCENY REALIZACJI ww. PROGRAMU

Program jest opracowywany raz na cztery lata. Co dwa lata Wójt sporządza sprawozdanie z jego realizacji, które przedkłada Radzie Gminy.

Program jest zatwierdzany uchwałą Rady Gminy Cekcyn, po uzyskaniu opinii Wojewódzkiego Konserwatora Zabytków. Program podlega publikacji w Wojewódzkim Dzienniku Urzędowym.

Program opieki nad zabytkami jest pierwszym dokumentem strategicznym opracowanym dla Gminy Cekcyn. W związku z czym posłuży on jako podstawa do weryfikacji i aktualizacji obiektów wpisanych do ewidencji zabytków oraz wykonania dla nich kart adresowych.

Zespół opracowujący Program został powołany Zarządzeniem Wójta Gminy Cekcyn Nr 16/2016 z dnia 2 lutego 2016 roku. W skład zespołu wchodzi:

1. Justyna Gackowska – przewodniczący zespołu,
2. Małgorzata Behrendt – członek zespołu,
3. Anna Kosz – członek zespołu.
4. Justyna Wilkiewicz – członek zespołu,

Załącznik Nr 1
do Programu Opieki Nad Zabytkami
Gminy Cekcyn na lata 2017-2021

GMINA CEKCYN
LISTA OBIEKTÓW NIERUCHOMYCH UJĘTYCH
W GMINNEJ EWIDENCJI ZABYTKÓW

Brzozie:

- 1) BRZOZIE dom nr 1
- 2) BRZOZIE dom nr 12
- 3) BRZOZIE dom nr 21
- 4) BRZOZIE dom nr 40
- 5) BRZOZIE dom nr 41 (budynek świetlicy wiejskiej)
- 6) BRZOZIE cmentarz ewangelicki

Cekcyn:

- 7) CEKCYN ul. Dworcowa 9 dom
- 8) CEKCYN ul. Dworcowa 10 dom
- 9) CEKCYN ul. Dworcowa 13 dom
- 10) CEKCYN ul. Dworcowa 16 dom
- 11) CEKCYN ul. Dworcowa 17 dom
- 12) CEKCYN ul. Główna 3 dom
- 13) CEKCYN ul. Główna 4 dom
- 14) CEKCYN ul. Główna 8 dom
- 15) CEKCYN ul. Główna 12 dom
- 16) CEKCYN ul. Główna 13 dom
- 17) CEKCYN ul. Główna 15 dom
- 18) CEKCYN ul. Główna 26 dom
- 19) CEKCYN ul. Główna 29 dom
- 20) CEKCYN ul. Główna 33 dom
- 21) CEKCYN ul. Główna 40 dom
- 22) CEKCYN ul. Kolejowa 1 dom d. dworzec
- 23) CEKCYN ul. Kolejowa 2 dom
- 24) CEKCYN ul. Młyńska 11 dom
- 25) CEKCYN ul. Okrężna 15 dom
- 26) CEKCYN ul. Okrężna 17 dom
- 27) CEKCYN ul. Okrężna 25 dom
- 28) CEKCYN ul. Polna 2 dom
- 29) CEKCYN ul. Polna 2 kurnik
- 30) CEKCYN ul. Polna 3 dom
- 31) CEKCYN ul. Polna 4 dom
- 32) CEKCYN ul. Polna 4 stodoła z funkcją mieszkalną
- 33) CEKCYN ul. Polna 5 dom
- 34) CEKCYN ul. Wczasowa 1 dom
- 35) CEKCYN ul. Wczasowa 3 dom-pocztka
- 36) CEKCYN ul. Wczasowa 4 dom
- 37) CEKCYN ul. Wczasowa 6 dom
- 38) CEKCYN ul. Wczasowa 6 stodoła
- 39) CEKCYN ul. Wczasowa 7a dom

- 40) CEKCYN ul. Wczasowa 9 dom
- 41) CEKCYN ul. Wczasowa 9 bud. gosp.
- 42) CEKCYN ul. Wczasowa 14 dom
- 43) CEKCYN ul. Wczasowa 23 dom
- 44) CEKCYN ul. Wczasowa 38 dom
- 45) CEKCYN ul. Wczasowa 39
- 46) CEKCYN cmentarz paraf. rzym. -kat.
- 47) CEKCYN cmentarz ewangelicki

Cekcynek:

- 48) CEKCYNEK dom nr 36
- 49) CEKCYNEK dom nr 55
- 50) CEKCYNEK dom nr 59

Huta:

- 51) HUTA cmentarz ewangelicki

Iwiec:

- 52) IWIEC kościół p.w. MB Różańcowej
- 53) IWIEC pastorówka, ob. dom 18a
- 54) IWIEC stodoła przy domu nr 18a
- 55) IWIEC dom na 18 szkoła podstawowa
- 56) IWIEC cmentarz paraf. rzym.-kat.
- 57) IWIEC cmentarz ewangelicki

Kowalskie Błota:

- 58) KOWALSKIE BŁOTA dom nr 2

Jelenia Góra:

- 59) JELENIA GÓRA leśniczówka
- 60) JELENIA GÓRA bud. gosp. przy leśniczówce

Lisiny:

- 61) LISINY dom nr 4

Ludwichowo:

- 62) LUDWICHOWO dom nr 5
- 63) LUDWICHOWO dom nr 6
- 64) LUDWICHOWO dom nr 11
- 65) LUDWICHOWO dom nr 14
- 66) LUDWICHOWO dom nr 21
- 67) LUDWICHOWO dom nr 24
- 68) LUDWICHOWO dom nr 26
- 69) LUDWICHOWO dom nr 28
- 70) LUDWICHOWO dom nr 33
- 71) LUDWICHOWO dom nr 34

Trzebciny:

72) TRZEBCINY dom nr 29 – stara szkoła

Łosiny:

- 73) ŁOSINY dom nr 2
- 74) ŁOSINY dom nr 3
- 75) ŁOSINY dom nr 4
- 76) ŁOSINY dom nr 6
- 77) ŁOSINY dom nr 7
- 78) ŁOSINY dom nr 8

Małe Gacno:

- 79) MAŁE GACNO dom nr 8
- 80) MAŁE GACNO dom nr 10
- 81) MAŁE GACNO dom nr 13
- 82) MAŁE GACNO dom nr 29
- 83) MAŁE GACNO dom nr 33
- 84) MAŁE GACNO dom nr 36
- 85) MAŁE GACNO dom nr 37
- 86) MAŁE GACNO dom nr 40
- 87) MAŁE GACNO dom nr 41
- 88) MAŁE GACNO dom nr 43

Okiersk:

- 89) OKIERSK dom nr 3
- 90) OKIERSK dom nr 8

Ostrowo:

- 91) OSTROWO dom nr 9
- 92) OSTROWO dom nr 12
- 93) OSTROWO dom nr 19
- 94) OSTROWO dom nr 37

Nowy Sumin:

- 95) NOWY SUMIN 85 cmentarz ewangelicki

Stary Sumin:

- 96) STARY SUMIN dom nr 7
- 97) STARY SUMIN dom nr 14
- 98) STARY SUMIN dom nr 16 – DWÓR
- 99) STARY SUMIN dom, byłe czworaki dworskie nr 17
- 100) STARY SUMIN dom nr 20
- 101) STARY SUMIN cmentarz ewangelicki

Szklana Huta:

- 102) SZKLANA HUTA dom nr 5
- 103) SZKLANA HUTA bud. gosp przy domu nr 5

Trzebciny:

- 104) TRZEBCINY dom nr 12
- 105) TRZEBCINY dom nr 18
- 106) TRZEBCINY dom nr 27
- 107) TRZEBCINY cmentarz ewangelicki

Wierzchucin:

- 108) WIERZCHUCIN zespół dworca – dworzec
- 109) WIERZCHUCIN zespół dworca – wieża ciśnień

Wysoka:

- 110) WYSOKA cmentarz ewangelicki

Zalesie:

- 111) ZALESIE dom nr 1 d. szkoła
- 112) ZALESIE stodoła przy domu nr 1
- 113) ZALESIE dom nr 24
- 114) ZALESIE dom nr 31
- 115) ZALESIE dom nr 32
- 116) ZALESIE dom nr 33
- 117) ZALESIE dom nr 34
- 118) ZALESIE stodoła przy domu nr 34

Zdroje:

- 119) ZDROJE kościół pw. św. Mateusza
- 120) ZDROJE kaplica cmentarna
- 121) ZDROJE dom nr 20
- 122) ZDROJE stodoła przy domu nr 20
- 123) ZDROJE dom nr 26
- 124) ZDROJE stodoła przy domu nr 26
- 125) ZDORJE dom nr 60
- 126) ZDROJE dom nr 62
- 127) ZDROJE dom nr 63
- 128) ZDROJE dom nr 67
- 129) ZDROJE dom nr 84
- 130) ZDROJE cmentarz paraf. rzym. - kat.

Zielonka:

- 131) ZIELONKA dom nr 6
- 132) ZIELONKA dom nr 11
- 133) ZIELONKA dom nr 13
- 134) ZIELONKA dom nr 30
- 135) ZIELONKA stodoła przy domu nr 30
- 136) ZIELONKA dom nr 32
- 137) ZIELONKA dom nr 38
- 138) ZIELONKA dom nr 43
- 139) ZIELONKA stodoła przy domu nr 43
- 140) ZIELONKA dom nr 59
- 141) ZIELONKA dom nr 60