



DZIENNIK URZĘDOWY

WOJEWÓDZTWA KUJAWSKO-POMORSKIEGO

Bydgoszcz, dnia 19 kwietnia 2017 r.

Poz. 1953

UCHWAŁA Nr XX/160/2017 RADY GMINY DRZYCIM

z dnia 28 marca 2017 r.

w sprawie wyznaczenia obszaru zdegradowanego i obszaru rewitalizacji Gminy Drzycim

Na podstawie art. 18 ust. 2 pkt 15 ustawy z dnia 8 marca 1990 r. o samorządzie gminnym (Dz.U. z 2016 r. poz. 446 t. j. ze zm.)¹⁾ w związku z art. 8 ust. 1 i ust. 2 oraz art. 11 ust. 5 pkt 1 ustawy z dnia 9 października 2015 r. o rewitalizacji (Dz.U. z 2015 r. poz. 1777 ze zm.)²⁾, Rada Gminy Drzycim uchwala, co następuje:

§ 1.1. Wyznacza się obszar zdegradowany i obszar rewitalizacji Gminy Drzycim w granicach określonych w załącznikach od nr 1 do nr 7 do niniejszej uchwały.

2. Potwierdzenie spełnienia przez obszar zdegradowany i obszar rewitalizacji przesłanek ich wyznaczenia wskazanych w art. 9 i 10 ustawy z dnia 9 października 2015 r. o rewitalizacji określa „Lokalny Program Rewitalizacji – diagnoza obszaru rewitalizacji”, stanowiąca załącznik nr 8 do niniejszej uchwały.

§ 2. Ustanawia się na rzecz Gminy Drzycim prawo pierwokupu wszystkich nieruchomości położonych na obszarze rewitalizacji.

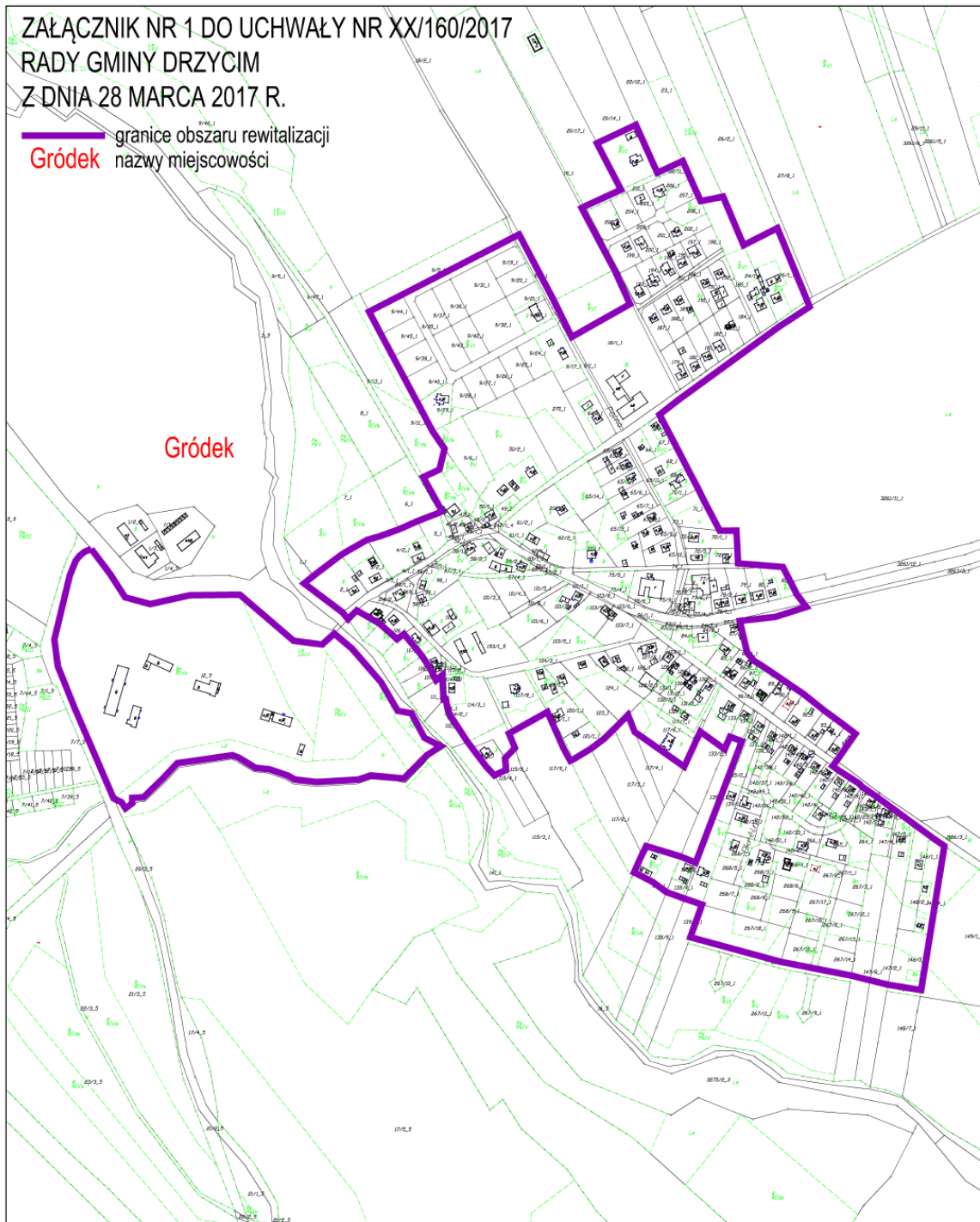
§ 3. Wykonanie uchwały powierza się Wójtowi Gminy Drzycim.

§ 4. Uchwała wchodzi w życie po upływie 14 dni od dnia ogłoszenia w Dzienniku Urzędowym Województwa Kujawsko-Pomorskiego.


Przewodniczący
Rady Gminy
Jerzy Krüger

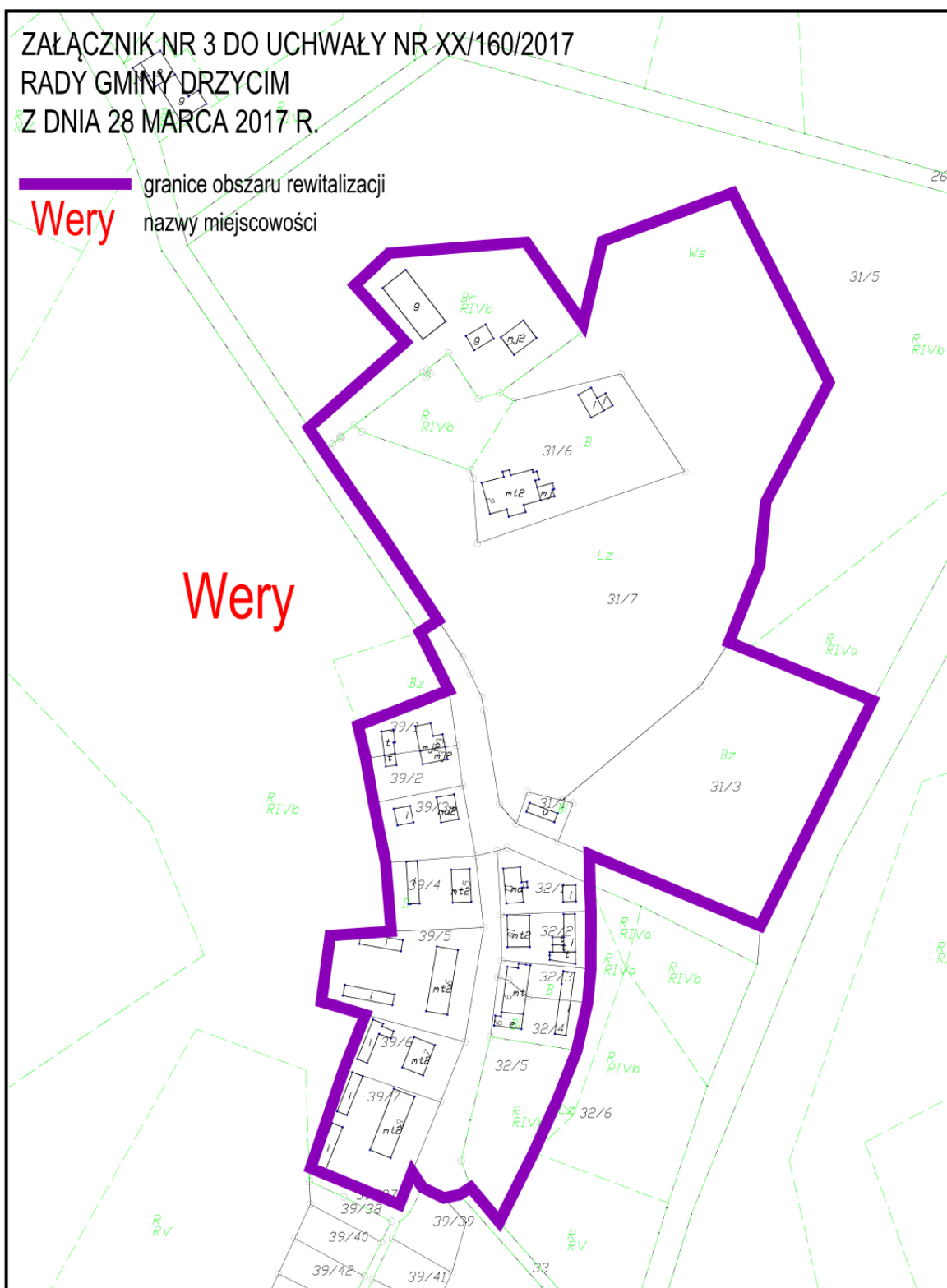
¹⁾Dz.U z 2016 r. poz. 1579 i 1948

²⁾Dz.U. z 2016 r. poz. 1020 i 1250




**ZAŁĄCZNIK NR 3 DO UCHWAŁY NR XX/160/2017
RADY GMINY DRZYCIM
Z DNIA 28 MARCA 2017 R.**

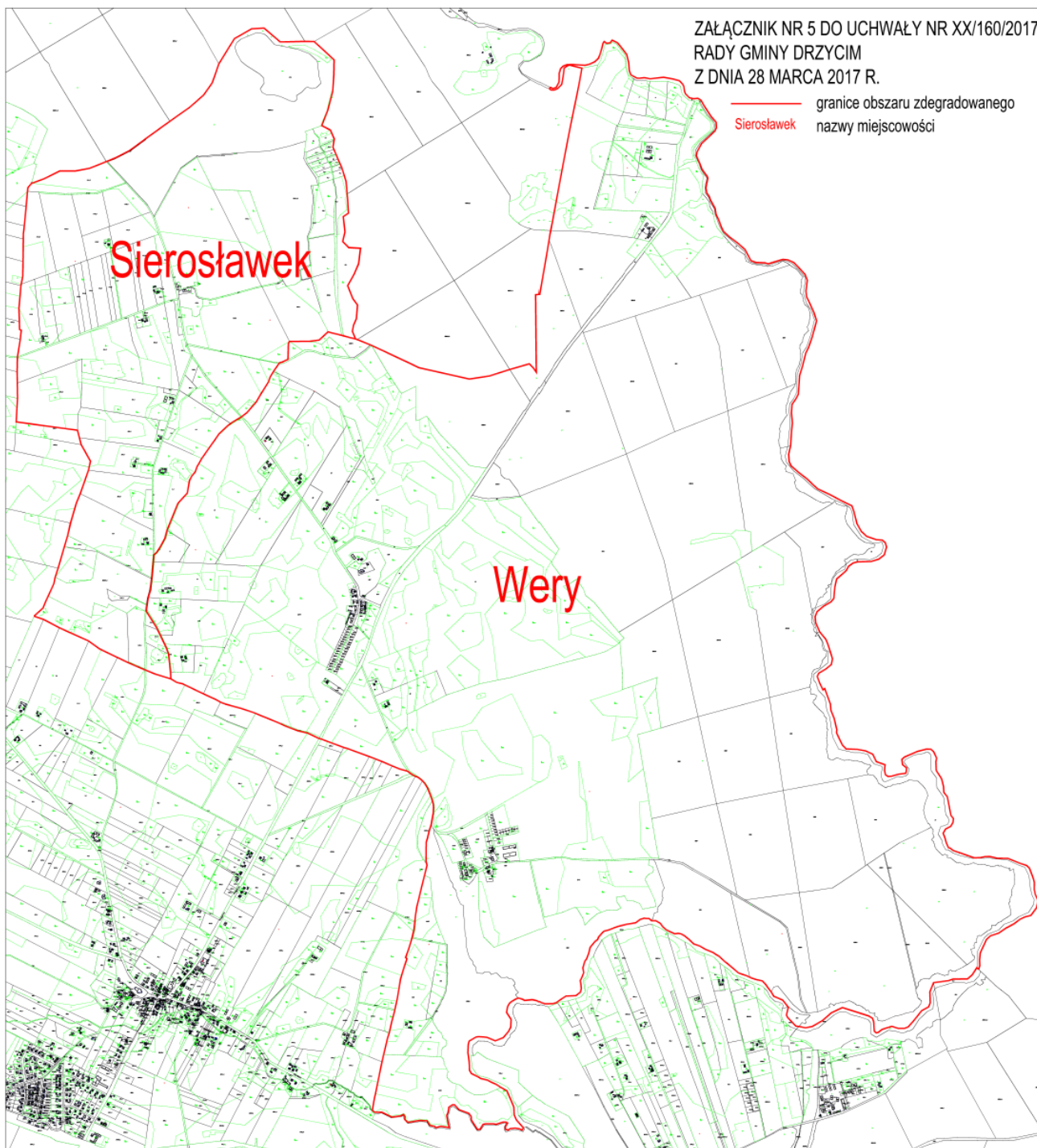
 granice obszaru rewitalizacji
Wery nazwy miejscowości

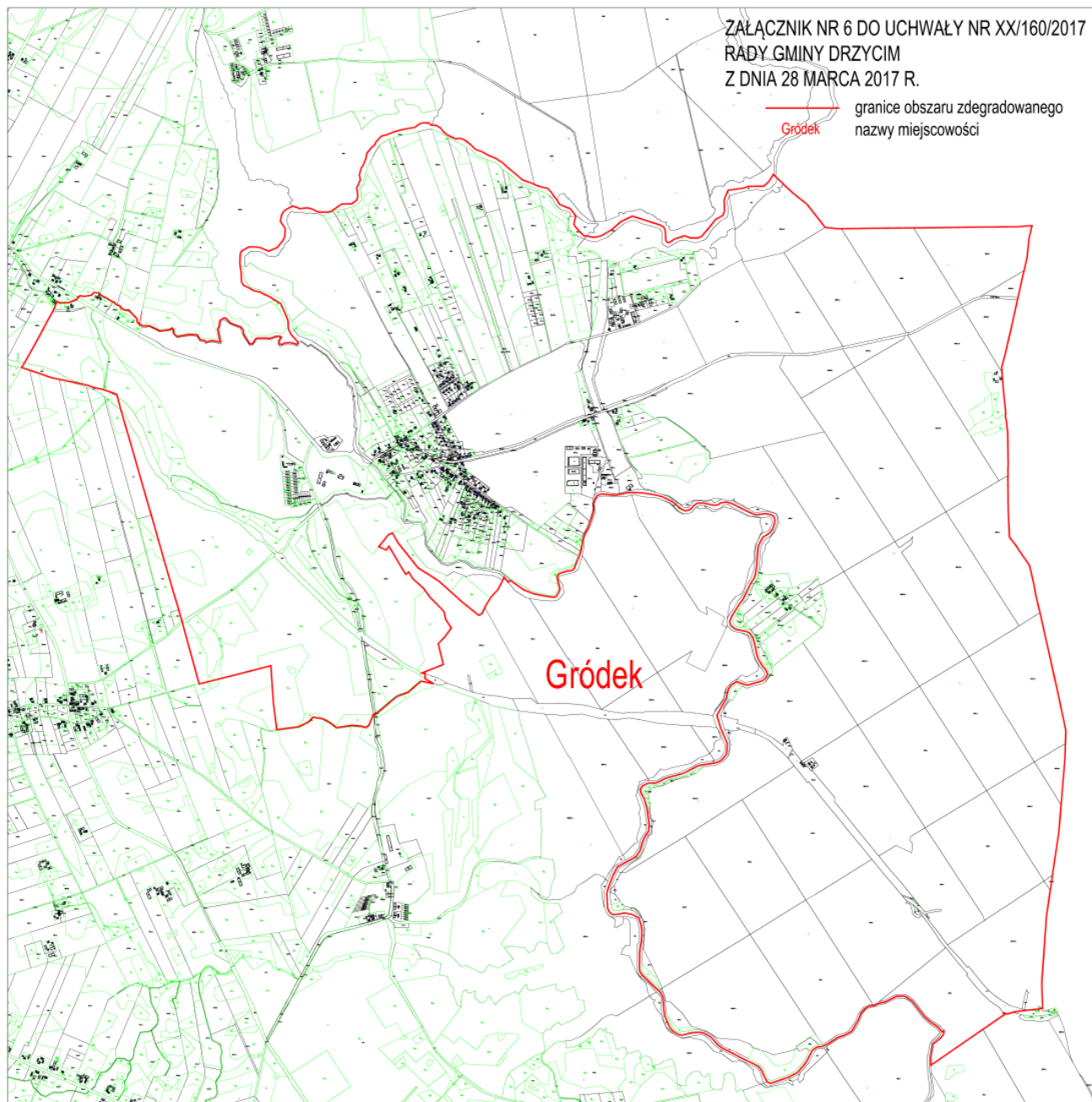


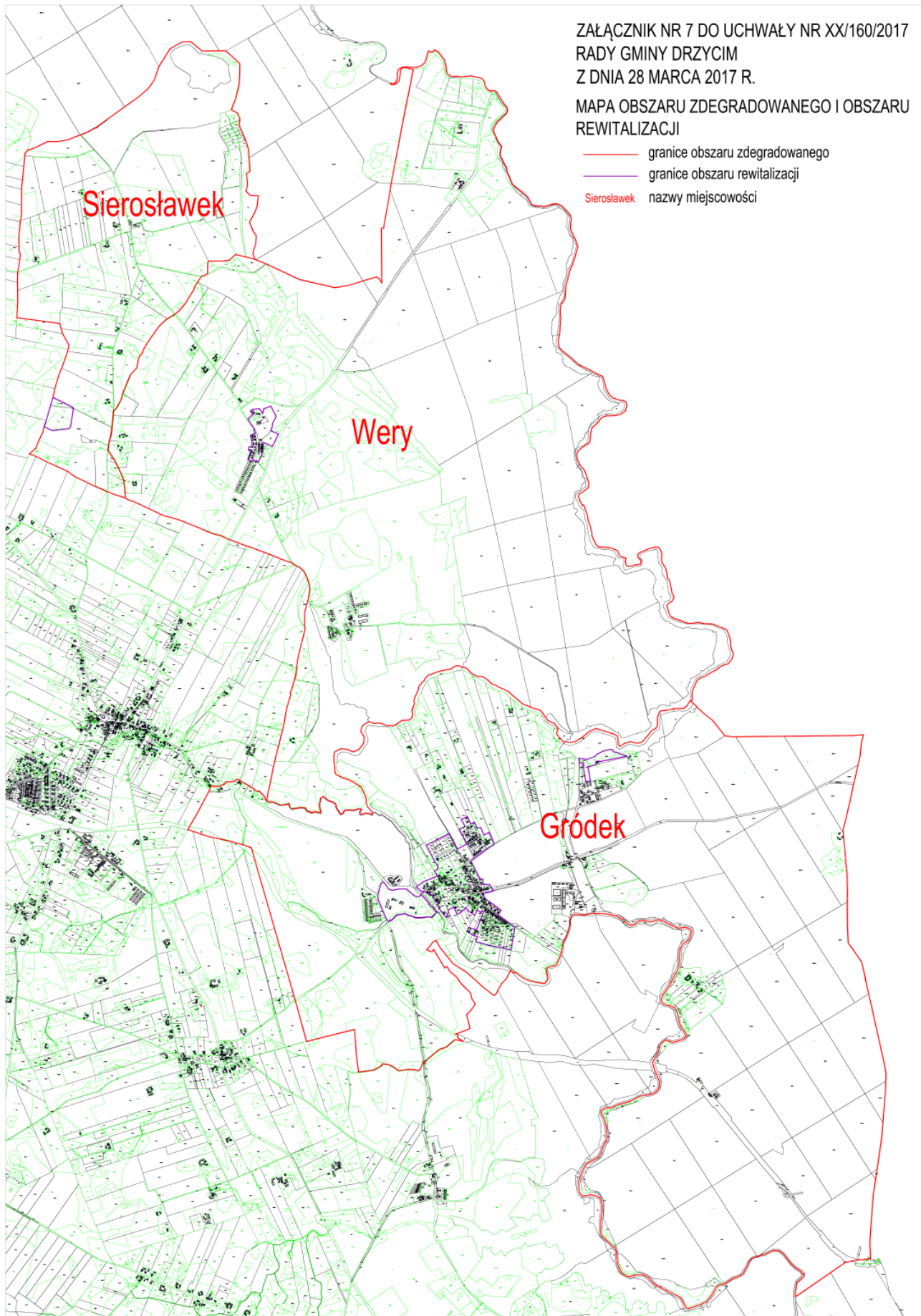
**ZAŁĄCZNIK NR 4 DO UCHWAŁY NR XX/160/2017
RADY GMINY DRZYCIM
Z DNIA 28 MARCA 2017 R.**

 granice obszaru rewitalizacji
Sierosławek nazwy miejscowości



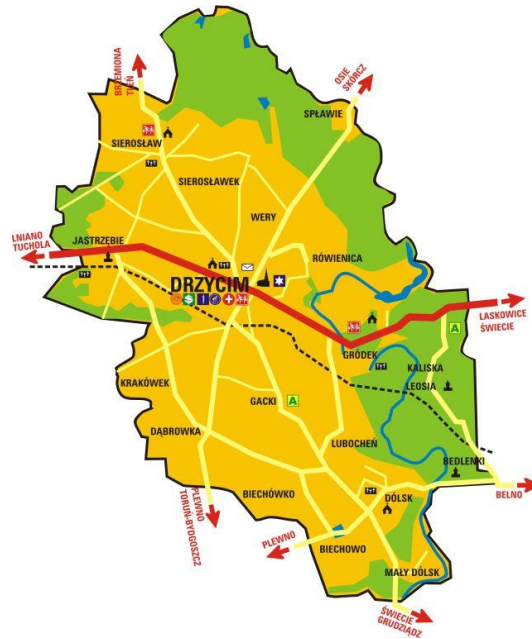






załącznik nr 8
do uchwały nr XX/160/2017
Rady Gminy Drzycim
z dnia 28 marca 2017 r.

**Lokalny Program Rewitalizacji
Gminy Drzycim
- diagnoza obszaru rewitalizacji.**



**Drzycim, styczeń 2017
Opracowanie:**



ul. Lubicka 44, 87-100 Toruń

tel. 056 662 61 00

fax 056 662 61 10

proksen@proksen.pl

www.proksen.pl

SPIS TREŚCI:

- 1 WSTĘP
- 2 SFERA PRZESTRZENNO – FUNKCJONALNA
 - 2.1 Położenie w przestrzeni geograficznej
 - 2.2 Zasoby przyrodnicze i kulturowe
 - 2.3 Komunikacja
- 3 INFRASTRUKTURA TECHNICZNA
 - 3.1 Ogrzewanie
 - 3.2 Sieć wodociągowa
 - 3.3 Sieć kanalizacyjna
 - 3.4 System gazowniczy
 - 3.5 Energia elektryczna
- 4 SFERA GOSPODARCZA
 - 4.1 Struktura użytkowania gruntów
 - 4.2 Rolnictwo
 - 4.3 Działalność gospodarcza
 - 4.4 Turystyka
- 5 SFERA SPOŁECZNA
 - 5.1 Ludność
 - 5.2 Rynek pracy
 - 5.3 Edukacja
 - 5.4 Ochrona zdrowia i opieka medyczna
 - 5.5 Pomoc społeczna
 - 5.6 Aktywność kulturalno - sportowa
- 6 OBSZAR REWITALIZACJI GMINY
 - 6.1 Występowanie stanu kryzysowego
 - 6.2 Obszar zdegradowany
 - 6.3 Analiza obszarów, w których zidentyfikowano przestrzenie zdegradowane
 - 6.4 Obszar rewitalizacji gminy

1 WSTĘP

Program rewitalizacji jest narzędziem planowania, koordynowania i integrowania różnorodnych aktywności w ramach rewitalizacji a także ubiegania się o środki finansowe na realizację tych działań m. in. Z funduszy unijnych. Taką funkcję spełnia niniejszy Lokalny Program Rewitalizacji Gminy Drzycim. Wg Wytycznych Ministra Infrastruktury i Rozwoju w zakresie rewitalizacji w programach operacyjnych na lata 2014-2020, program rewitalizacji może być:

- a) opracowany na podstawie art. 18 ust. 2 pkt 6 ustawy z dnia 8 marca 1990 r. o samorządzie Lokalnym (Dz. U. z 2016 r. poz. 446) – podstawa realizacji niniejszego opracowania, lub
- b) inicjowany, opracowany i uchwalony przez radę gminy na podstawie art. 14 ust. 1 ustawy z dnia 9 października 2015 r. o rewitalizacji (Dz. U. poz. 1777).

W obu wypadkach jest to wieloletni program działań w sferze społecznej oraz gospodarczej lub przestrzenno-funkcjonalnej lub technicznej lub środowiskowej, zmierzający do wyprowadzenia obszarów rewitalizacji ze stanu kryzysowego oraz stworzenia warunków do ich zrównoważonego rozwoju.

Podstawą niniejszego programu jest art. 18 ustawy o samorządzie gminnym, gdzie nie ma bezpośrednich odniesień do rewitalizacji. Dlatego dla zachowania spójności, opracowanie zostało oparte o „Zasady programowania przedsięwzięć rewitalizacyjnych w celu ubiegania się o środki finansowe w ramach Regionalnego Programu Operacyjnego Województwa Kujawsko-Pomorskiego na lata 2014-2020”, które wskazują na tryb przygotowania, koordynowania i tworzenia programu rewitalizacji w odwołaniu do ustawy o rewitalizacji z 2015 r.. Zapisy ustawy określają podstawowe pojęcia, gdzie rewitalizacja to proces wyprowadzania ze stanu kryzysowego obszarów zdegradowanych, prowadzony w sposób kompleksowy, poprzez zintegrowane działania na rzecz lokalnej społeczności, przestrzeni i gospodarki, skoncentrowane terytorialnie, prowadzone przez interesariuszy rewitalizacji na podstawie programu rewitalizacji. Z kolei program rewitalizacji - to wieloletni program działań, którego celem jest wyprowadzenie wybranego obszaru ze stanu kryzysowego.

W myśl art. 9.1. ustawy o rewitalizacji obszar zdegradowany to obszar gminy znajdujący się w stanie kryzysowym z powodu koncentracji negatywnych zjawisk społecznych, w szczególności: bezrobocia, ubóstwa, przestępczości, niskiego poziomu edukacji lub kapitału społecznego, a także niewystarczającego poziomu uczestnictwa w życiu publicznym i kulturalnym, można wyznaczyć jako obszar zdegradowany w przypadku występowania na nim ponadto, co najmniej jednego z następujących negatywnych zjawisk:

- gospodarczych,
- środowiskowych,
- przestrzenno-funkcjonalnych,
- technicznych.

Obszar rewitalizacji, to obszar obejmujący całość lub część obszaru zdegradowanego, cechujący się szczególną koncentracją negatywnych zjawisk, na którym z uwagi na istotne znaczenie dla rozwoju lokalnego

gmina zamierza prowadzić rewitalizację. Ponadto zgodnie z art. 10 ustawy o rewitalizacji, obszar rewitalizacji nie może być:

- większy niż 20% powierzchni gminy oraz
- zamieszkały przez więcej niż 30% liczby mieszkańców gminy.

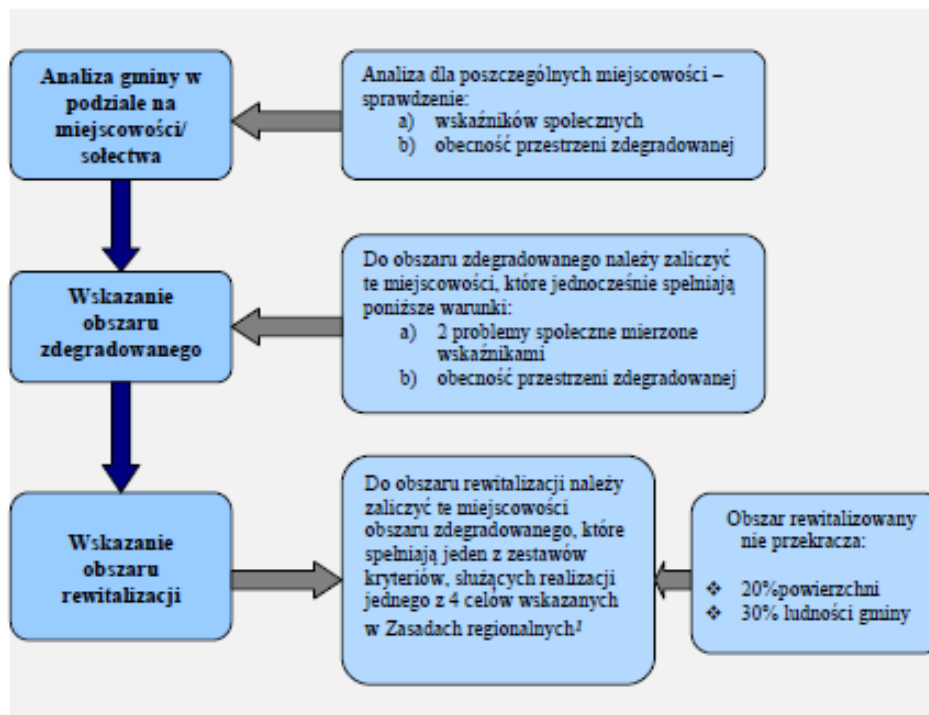
Obszar rewitalizacji może być podzielony na podobszary, w tym podobszary nie posiadające ze sobą wspólnych granic, jednak łącznie wytypowane podobszary muszą spełniać ww. kryterium liczby mieszkańców i powierzchni gminy.

W myśl art. 11.2 ustawy, wyznaczenie obszaru zdegradowanego i obszaru rewitalizacji powinno być oparte o diagnozę obszaru rewitalizacji, obejmującą analizę negatywnych zjawisk oraz lokalnych potencjałów występujących na terenie tego obszaru. Diagnoza obejmuje w szczególności pogłębioną analizę czynników kryzysowych w zakresie zjawisk gospodarczych, przestrzenno-funkcjonalnych, środowiskowych oraz technicznych - stan wyposażenia w infrastrukturę techniczną oraz stan techniczny obiektów budowlanych itp. Zatem wskazanie obszaru zdegradowanego/ obszaru rewitalizacji polega na przeprowadzeniu analizy poszczególnych obszarów (sołectw/miejscowości) pod kątem występowania:

- problemów społecznych określonych poprzez co najmniej 2 problemy społeczne mierzone wybranymi wskaźnikami,
- przestrzeni zdegradowanych,
- problemów w innych sferach.

Wybór obszaru rewitalizacji zależy przede wszystkim od zamierzonego celu rewitalizacji. Stosownie do wymagań Zasad programowania przedsięwzięć rewitalizacyjnych w celu ubiegania się o środki finansowe w ramach RPO Województwa Kujawsko-Pomorskiego na lata 2014-2020, dla poszczególnych obszarów rewitalizacji w gminie mogą być różne lub te same cele rewitalizacji. Ponadto na danym obszarze rewitalizacji może być realizowany jeden lub kilka celów rewitalizacji, pod warunkiem spełnienia kryteriów, wskazanych dla wszystkich przyjętych dla niego celów rewitalizacji. Gmina musi więc wybrać i spełnić przynajmniej jeden z zestawów kryteriów w odniesieniu do obszaru zdegradowanego lub jego części i tym samym zdecydować się na określony kierunek/kierunki działań rewitalizacyjnych.

Rysunek 1. Wyznaczenie obszaru zdegradowanego i obszaru rewitalizacji



Źródło: Zasady programowania przedsięwzięć rewitalizacyjnych w celu ubiegania się o środki finansowe w ramach RPO Województwa Kujawsko-Pomorskiego na lata 2014-2020¹

Opracowanie diagnozy obszaru rewitalizacji Gminy Drzycim rozpoczyna działania związane z procesem rewitalizacji na obszarze gminy. Analiza ta pozwoliła na określenie problemów i poznanie potencjałów występujących w poszczególnych sołectwach. W ramach diagnozy przeprowadzono analizę wskaźnikową oraz badania społeczne (badanie ankietowe z mieszkańcami oraz ankiety internetowe), które umożliwiły zebranie podstawowych opinii mieszkańców na temat badanych obszarów oraz wskazanie tych, które charakteryzują się koncentracją niekorzystnych zjawisk, a jednocześnie stanowią obszary o istotnym znaczeniu dla rozwoju lokalnego i stwarzają możliwości prowadzenia realnych działań rewitalizacyjnych w konsekwencji wyznaczenie obszarów zdegradowanych i obszarów do rewitalizacji.

Wyznaczenie obszaru zdegradowanego i obszaru rewitalizacji zostało poddane konsultacjom społecznym. W czasie ich trwania interesariusze rewitalizacji mieli możliwość zgłaszania uwag do przygotowanej diagnozy oraz czynnego uczestnictwa w procesie wyznaczenia obszarów wymagających rewitalizacji. W toku konsultacji ustalono przede wszystkim możliwości podejmowania działań rewitalizacyjnych w poszczególnych badanych obszarach zdegradowanych, które umożliwią prowadzenie skutecznego procesu rewitalizacji. Kierując się zasadą istotności danego obszaru dla rozwoju lokalnego oraz wymogiem osiągnięcia określonych celów rewitalizacji określonych w „Zasadach programowania przedsięwzięć rewitalizacyjnych ...” ostatecznie wyznaczono dwa obszary zdegradowane, które położone są w obszarze Wdeckiego Parku Krajobrazowego i znajdują się w sołectwach: Wery oraz Gródek. Obszary te

¹) Cel rewitalizacji: A) Przekształcenie przestrzeni zdegradowanej na cele aktywizacji społecznej; B) Przekształcenie przestrzeni zdegradowanej na cele aktywizacji gospodarczej; C) Rozwój społeczny dzieci i młodzieży w rejonach o niskim poziomie kształcenia w szkołach podstawowych i gimnazjalnych; D) Zwiększenie partycypacji w życiu społecznym dla społeczności w rejonach o wysokim uzależnieniu od świadczeń pomocy społecznej.

łącznie stanowią 29,4% powierzchni Gminy i są zamieszkiwane przez 29,8% jej mieszkańców. Ponieważ powierzchnia wybranych sołectw przekracza wyznaczony poziom 20% powierzchni gminy konieczne było ograniczenie obszaru rewitalizacji. Przede wszystkim, ze względu na to że większość tych obszarów stanowią lasy i użytki rolne, obszar rewitalizacji został ograniczony do obszarów najbardziej zurbanizowanych, cechujący się szczególną koncentracją negatywnych zjawisk, i które mają istotne znaczenie dla rozwoju lokalnego. Tym samym w obrębie wytypowanych sołectw wyznaczono 5 podobszarów rewitalizacji, które łącznie stanowią 0,51% powierzchni gminy. W obszarach tych zdiagnozowano negatywne zjawiska społeczne w zakresie:

- znaczy odsetek (powyżej średniej dla gminy) osób bezrobotnych w tym długotrwale bezrobotnych,
- znaczy odsetek osób w wieku poprodukcyjnym (starzejące się społeczeństwo).

W obu tych obszarach stwierdzono występowanie negatywnych zjawisk:

Wery – w zakresie problemów:

- Gospodarczych: niski stopień przedsiębiorczości;
- Środowiskowych: obszary ochrony przyrody (Natura 2000), brak sieci kanalizacyjnej,
- Przestrzenno-funkcjonalnych: występowanie terenów po przemysłowych (PGR), niskie wyposażenie w infrastrukturę społeczną, problemy komunikacyjne.
- Technicznych: degradacja obiektów terenów i budowlanych, niska jakość infrastruktury edukacyjnej, zły stan techniczny dróg.

Gródek – w zakresie problemów:

- Gospodarczych – niski stopień przedsiębiorczości,
- Środowiskowych: obszary ochrony środowiska,
- Przestrzenno-funkcjonalnych: występowanie terenów po przemysłowych (PGR), cenne obiekty kultury, cenne obszary środowiskowe położone w okolicach rzek i Wdy i wdeckiego parku,
- Technicznych: degradacja obiektów terenów i budowlanych, niska jakość infrastruktury edukacyjnej, zły stan techniczny dróg.

2 SFERA PRZESTRZENNO – FUNKCJONALNA

2.1 Położenie w przestrzeni geograficznej

Gmina Drzycim leży w północnej części województwa kujawsko-pomorskiego, w powiecie świeckim, w otulinie Borów Tucholskich. Południowa część gminy wchodzi w skład Świeckiego Obszaru Chronionego Krajobrazu, północna – Wdeckiego Parku Krajobrazowego.

Gmina sąsiaduje z następującymi jednostkami samorządu terytorialnego:

- od zachodu z gminą Lniano i Bukowiec,
- od wschodu z gminą Jezewo,
- od północy z gminą Osie,
- od południa z gminą Świecie.

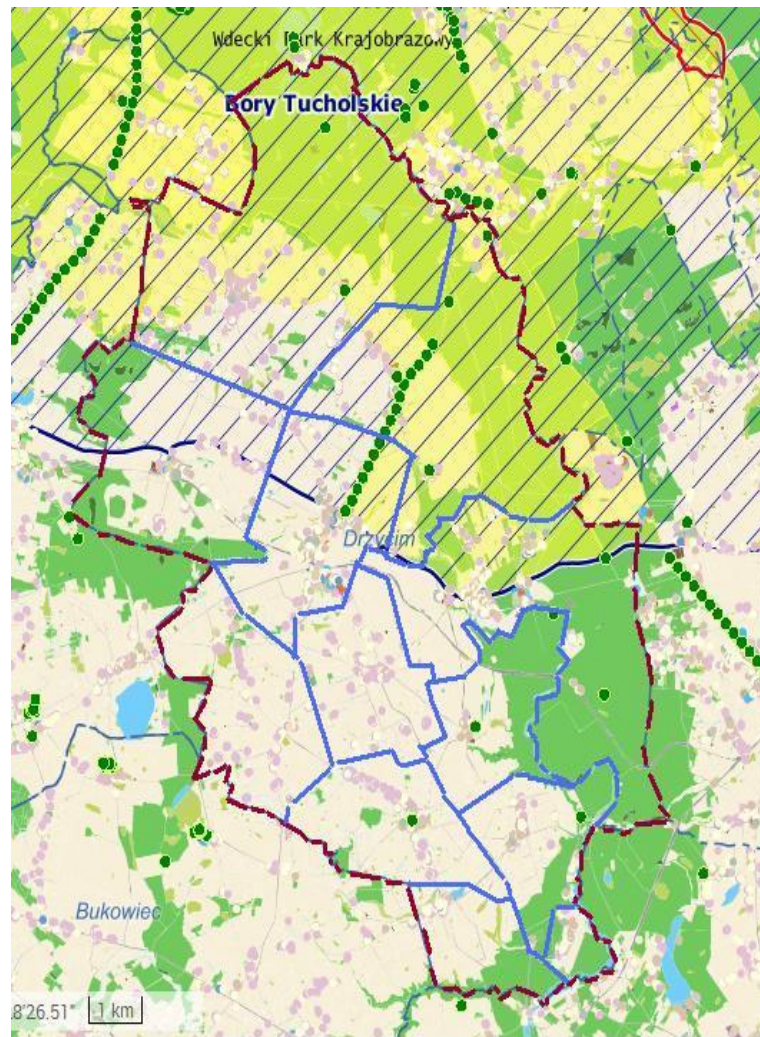
Rysunek 2. Lokalizacja Gminy Drzycim w powiecie świeckim



źródło: <http://wikipedia.pl>

Gmina Drzycim zajmuje powierzchnię 108,41 km², co stanowi 7,3% powierzchni powiatu świeckiego. W skład gminy Drzycim wchodzi 11 sołectw: Biechówko, Dąbrówka, Dólsk, Drzycim, Gacki, Gródek, Jastrzębie, Krakówek, Mały Dólsk, Sierosław, Wery.

Rysunek 3. Granice administracyjne Gminy Drżycim



Na terenie gminy występują:

- lasy 33,9%
- grunty orne 52,6%
- obszary prawnie chronione 35%
- obszary chronionego krajobrazu 17,6%

Tabela 1. Struktura osadnicza Gminy Drżycim

Sołectwo/miejscowość	Powierzchnia [ha]	Udział [%]	Ludność [os.]		Udział w 2015r. [%]
			2014	2015	
Gmina Drżycim	10817,35	100	5185	5 148	100
Dólsk	594,11	5,49	251	248	4,81
Mały Dólsk	103,06	0,95	55	54	1,04
Jastrzębie	1040,72	9,62	486	484	9,40
Sierosław	1979,43	18,29	465	473	9,18
Dąbrówka	467,63	4,32	139	144	2,79

Drzycim	948,70	8,77	1 340	1 308	25,40
Gacki	593,47	5,48	274	276	5,36
Gródek	1427,58	13,19	1 198	1 192	23,15
Krakówek	316,66	2,92	116	114	2,21
Biechówko	1591,12	14,70	510	511	9,92
Wery	1754,87	16,22	351	344	6,68

Źródło: UG Drzycim

2.2 Zasoby przyrodnicze i kulturowe

Pod względem hydrograficznym gmina Drzycim jest położona na obszarze zlewni rzeki Wdy zwanej potocznie „Czarną Wodą”, która odgrywa istotną rolę w nawadnianiu obszaru jak i ma znaczenie turystyczne. Ponadto na terenie gminy obecne są takie ciekie jak Struga Drzycimska.

Rzeka Wda jest istotnym szlakiem turystycznym znanym ze spływów kajakowych. Wg międzynarodowej klasyfikacji trudności, rzeka zaliczona jest do klasy CL I (szlaki „łatwe”), a miejscami do klasy CL II („nieco trudne”). Cały szlak pokonuje się w ciągu 10 dni. Na terenie gminy szlak ma około 32 km długości. W bardzo malowniczej okolicy doliny Wdy wyznaczono kompleks pracowniczych ogródków działkowych, pełniących funkcję zabudowy letniskowej. Na rzece Wdzie działa elektrownia wodna w Gródku.

Południowa część gminy wchodzi w skład Świeckiego Obszaru Chronionego Krajobrazu, północna – Wdeckiego Parku Krajobrazowego. Znajduje się tu część obszaru NATURA 2000 – Bory Tucholskie.

Tabela 2. Obszary prawnie chronione Gminy Drzycim w 2015 r. [ha]

Ogółem	Parki krajobrazowe	Obszary chronionego krajobrazu	Użytki ekologiczne
3 772,30	1 849,10	1 900,00	35,80

Źródło: GUS - Bank Danych Lokalnych

Na terenie gminy Drzycim znajduje się 13 pomników przyrody, 10 przyrody ożywionej i 3 nieożywionej. Wśród nich wyróżniono 1 aleję dębowo-lipową, 5 grup drzew, 4 pojedyncze drzewa i 3 głazy narzutowe. Na uwagę zasługuje ogromny głaz św. Wojciecha w lasach Leosi, będący trzecim co do wielkości głazem w Polsce i największym w województwie kujawsko-pomorskim.

2.3 Komunikacja

Podstawowe znaczenie dla rozwoju gminy, a szczególnie jej mieszkańców ma dostęp do infrastruktury miejskiej. Najbliższym miastem oferującym większość podstawowych usług społeczno kulturalnych jest Świecie, oddalone o 20km, gdzie znajdują się siedziba powiatu a także wszystkie ważniejsze instytucje. Koszty i czas dojazdu mają zasadniczy wpływ na rozwój społeczno gospodarczy mieszkańców. W Świeciu są szkoły średnie, placówki służby zdrowia, instytucje kultury, urzędy administracji oraz placówki handlowe.

Komunikacja drogowa

Główny ciąg komunikacyjny gminy stanowi droga wojewódzka nr 239 Świecie – Błądzim, która łączy 3 największe miejscowości – Gródek, Drzycim i Jastrzębie. Ponadto poza granicami gminy, ale w niedużej odległości, znajdują się drogi:

- krajowa nr 91 oraz S5 – odległość z centrum gminy wynosi ok. 16 km,
- wojewódzka nr 240 – odległość z siedziby gminy wynosi ok. 10 km.

Droga nr 91/S5 ma podstawowe znaczenie dla obsługi ruchu o znaczeniu krajowym i międzynarodowym. Stanowi główny dojazd do Trójmiasta i Torunia i Bydgoszczy a także połączenie do autostrady A1 – do węzła autostradowego w Nowych Marzach, około 30 km od Drzycimia. Droga nr 240 stanowi połączenie z Tucholą, Chojnicami i dalej ze środkowym Wybrzeżem (Koszalin). Odległość z siedziby gminy do głównych ośrodków województwa wynosi ok. 55 km do Bydgoszczy i ok. 67 km do Torunia.

Na terenie gminy zlokalizowanych jest 13 dróg powiatowych o łącznej długości 54 km. Sieć dróg powiatowych jest podstawowym szkieletem komunikacyjnym. Obsługuje wszystkie duże miejscowości i zapewnia połączenia zarówno z drogą krajową nr 91 jak i droga krajową nr 5 (S5). Sieć dróg uzupełnia 39 dróg gminnych o łącznej długości 75,3 km.

Komunikacja kolejowa

Przez teren gminy przebiega linia kolejowa nr 208 relacji Działdowo - Chojnice. Na terenie gminy znajdują się przystanki: Drzycim i Jastrzębie. Stacja w Drzycimiu położona jest 13 km od węzła w Laskowicach Pomorskich (zapewniającego połączenie osobowe z Bydgoszczą i Trójmiastem oraz pociągi ekspresowe z wieloma ośrodkami regionu, a także połączenia międzynarodowe) oraz 35 km od Grudziądza i 58 km od Chojnic. Obecnie Drzycim posiada bezpośrednie połączenie z Wierzchucinem (1 połączenie), Jastrzębie Pomorskie (1 połączenie) i Lnianem (1 połączenie)

Komunikacja publiczna PKS

Gmina ma dosyć gęstą sieć połączeń. Linie komunikacji autobusowej obejmują większość miejscowości. Wszystkie większe miejscowości posiadają przystanki, czasami zlokalizowane w odległości ok. 1 – 2 km. Jedynie najmniejsze wsie: Kaliska, Leosia, Bedlenki, które położone są z dala od głównych dróg –nie są obsługiwane przez komunikację autobusową.

Ruch odbywa się przede wszystkim na drodze wojewódzkiej nr 239 i drogach powiatowych, a wszystkie linie biegnące przez teren gminy zbiegają się w jej centrum - tym samym Drzycim charakteryzuje się najlepszą dostępnością. Czas dojazdu do Świecia wynosi około 30 – 40 minut. Głównie te położone na najbardziej obciążonej linii ze Świecia przez Laskowice do Osia (Gródek, Wery). Z Dólska i Biechówka wynosi ok. 15 – 20 minut, natomiast z Gródka czy Dąbrówki ok. 30 minut. Sierosław, Wery i Jastrzębie są odległe od Świecia o 40 – 60 minut (w zależności od trasy i kursu). Istotne jest, że szereg połączeń jest realizowanych tylko w dni robocze lub w dni nauki szkolnej. W dni wolne i świąteczne część miejscowości posiada znacznie mniejszą liczbę połączeń.

Linie biegnące przez teren gminy mają charakter lokalny (łączą Świecie z gminami powiatu). Żadna z nich nie zapewnia komunikacji dalekobieżnej lub pospiesznej, w związku z tym z terenu gminy nie są dostępne żadne, poza Świeciem, miasta ani ośrodki regionalne w tym Bydgoszcz i Toruń.

Reasumując stan sieci komunikacji publicznej PKS:

- jedynym miastem z którym gmina posiada komunikację jest Świecie,
- na terenie gminy brakuje połączeń regionalnych umożliwiających dostęp do siedzib województwa (Toruń i Bydgoszcz, położonych w relatywnie niedużej odległości) oraz innych krajowych ośrodków regionalnych. Dostęp jest wyłącznie z uciążliwymi i znacznie wydłużającymi czas podróży przesiadkami – w Świeciu lub Laskowicach,
- Drzycim jest najlepiej na terenie powiatu skomunikowaną ze Świeciem siedzibą gminy,
- część miejscowości położonych jest w strefie stosunkowo łatwego dostępu do Świecia, co wynika z małej odległości i krótkiego czasu jazdy,

Przewozy mieszkańców realizowane są przez autobusy prywatnych przedsiębiorców oraz przez PKS w Bydgoszczy Sp. z o.o.

3 INFRASTRUKTURA TECHNICZNA

3.1 Ogrzewanie

Na terenie gminy przeważają indywidualne systemy ogrzewania mieszkań, oparte przede wszystkim o węgiel lub drewno (w niewielkim stopniu olej opałowy). W gminie Drzycim tylko w sołectwie Gródek znajdują się budynki podłączone do zbiorczej sieci ciepłowniczej - 11 budynków.

3.2 Sieć wodociągowa

Według danych GUS z 2015r. długość sieci wodociągowej w gminie wynosi ogółem 101 km. Z sieci wodociągowej korzysta 95,86% mieszkańców gminy. 88,1% budynków mieszkalnych jest podłączonych do sieci wodociągowej (liczba budynków mieszkalnych – 968, liczba budynków podłączonych do sieci wodociągowej – 853).

3.3 Sieć kanalizacyjna

Do sieci kanalizacyjnej podłączonych jest 48,5% mieszkańców, z terenów sołectw: Jastrzębie, Drzycim, Gródek. Oczyszczanie ścieków odbywa się w komunalnej oczyszczalni w Drzycimiu i w dwóch oczyszczalniach w Gródku. Ponadto działają 2 oczyszczalnie przemysłowe - w Jastrzębiu przy Zakładzie „Kier” oraz w Drzycimiu przy Spółdzielni Mleczarskiej. Odbiornikiem ścieków z oczyszczalni w Drzycimiu jest Struga Drzycimska a w Gródku rzeka Wda.

3.4 System gazowniczy

Gmina Drzycim nie jest gminą zgazyfikowaną. Na jej terenie nie występuje sieć gazownicza, z której mogliby korzystać mieszkańcy oraz zakłady pracy. Obecnie bardzo powszechne jest korzystanie z gazu butlowego, w który wyposażona jest większość mieszkań i gospodarstw.

3.5 Energia elektryczna

Gmina jako jedna z niewielu szczycić się może zasilaniem „czystą” energią, ponieważ energia elektryczna dostępna w gminie pochodzi z elektrowni wodnej w Żurze (moc elektrowni – 9 MW), oraz elektrowni w Gródku (moc elektrowni – 3,5 MW). Dosyć dobra sytuacja w zakresie zaopatrzenia energią wynika przede wszystkim ze stanu sieci, która w ostatnich latach została zmodernizowana.

4 SFERA GOSPODARCZA

4.1 Struktura użytkowania gruntów

Gmina położona jest w obszarze przejściowym pomiędzy rolniczą i stosunkowo słabo zalesioną częścią południową powiatu, a wyraźnie leśną częścią północno i wschodnią.

Cechą charakterystyczną struktury użytkowania gruntów jest bardzo duży udział użytków rolnych, stanowiący 58,5% ogólnej powierzchni gminy. Gmina Drzycim ma obszar 108,41 km², w tym grunty orne zajmują 56,95 km², co stanowi niemal 90% użytków rolnych gminy Drzycim. Łąki stanowią ok. 3,5% a pastwiska ok. 4,1%. Sady to ok. 0,6%.

4.2 Rolnictwo

Produkcja rolna prowadzona jest na całym terenie gminy. Dominują gleby brunatne i płowe – pokrywają one ponad połowę powierzchni gminy. Około 1/3 zajmują gleby rdzawe i bielcowe. Wg danych z Powszechnego Spisu Rolnego w 2002 roku istniało 507 gospodarstw rolnych, w tym 506 gospodarstw indywidualnych, w tym 334 gospodarstwa o powierzchni powyżej 1ha użytków rolnych. Przeważa produkcja mieszanki zbożowej (23,47%) oraz pszenżyta (22,87%). Najmniejszy odsetek jest pszenicy (2,18%) oraz ziemniaków (1,34%).

Tabela 3. Produkcja roślinna, typy upraw w gminie Drzycim [%]

Rodzaj uprawy	Procentowy udział
jęczmień	10,13
kukurydza	10,76
mieszanka zbożowa	23,47
owies	3,06
przenica	2,18
przenżyto	22,87
trawa na gruntach ornym	4,16
TUZ	4,87
ziemniaki	1,34
żyto	10,27

rzepak	6,90
--------	------

Źródło: GUS - Bank Danych Lokalnych

W okresie PRL na terenie gminy działały liczne Państwowe Gospodarstwa Rolne. Działały one w sołectwach: Gródek, Wery (Wery i Rówieńnice), Biechówko (Lubocheń), Jastrzębie. Obecnie wszystkie PGR zostały zlikwidowane, a budynki produkcyjne zostały przejęte przez firmy działające w branży rolniczej. Natomiast budynki mieszkalne przejęte zostały przez wspólnoty mieszkańców, które kiedyś pracowały w PGR. Niestety z powodu utraty miejsc pracy, obiekty te często są zaniedbane i nie spełniają warunków wymaganych od współczesnych budynków.

4.3 Działalność gospodarcza

W gminie Drzycim w roku 2015 wpisanych do rejestru REGON było 302 podmiotów, co stanowi 4% wszystkich podmiotów zarejestrowanych w powiecie świeckim. W latach 2010 – 2015 wystąpił znaczny wzrost aktywności gospodarczej, co przejawiało się wzrostem liczby podmiotów gospodarczych – przybyło 46, tj. ok. 15%.

Tabela 4. Liczba podmiotów gospodarczych wpisanych do rejestru Regon

Jednostka terytorialna	2010	2011	2012	2013	2014	2015
Gmina Drzycim	256	276	275	300	297	302

Źródło: GUS - Bank Danych Lokalnych

Jednak jak wskazuje porównanie do statystyki województwa i powiatu (tabela 4), wskaźnik przedsiębiorczości wykazany liczbą podmiotów na 10 tys. mieszkańców, gmina wyróżnia się niekorzystnie.

Tabela 5. Podmioty wpisane do rejestru REGON na 10 tys. ludności

Jednostka terytorialna	Wskaźnik
Polska	1 089
woj. kujawsko – pomorskie	927
powiat świecki	758
Gmina Drzycim	603

Źródło: GUS - Bank Danych Lokalnych

4.4 Turystyka

Gmina Drzycim leży w obszarze przejściowym pomiędzy atrakcyjną dla turystyki strefą leśną (Bory Tucholskie) a mało atrakcyjną – strefą rolniczą. Główne walory rekreacyjno-turystyczne stanowi:

- wysoki procent zalesienia - 33,9% (wschodnia część gminy obejmuje zwarty kompleks leśny będący częścią Borów Tucholskich),
- rzeka Wda (jest znanym szlakiem turystyki wodnej, istnieje możliwość urządzenia plaż, obecność malowniczej rzeki wpływa również na atrakcyjność krajobrazu),

- elektrownia wodna w Gródku, której budowę zakończono w 1923 r. - w momencie powstania była pierwszą dużą elektrownią wodną w kraju, elektrownia wciąż działa i jest zabytkiem co stanowi swoistą atrakcję,
- występowanie okazałych gładów narzutowych, w tym kamień Św. Wojciecha - jest to trzeci co do wielkości gład narzutowy na Pomorzu,
- Liczne obiekty kultury:
 - Pałac w Jastrzębiu,
 - Drewniany dwór szlachecki w Gródku – najstarszy tego typu obiekt na Pomorzu,
 - Pozostałość po zamku krzyżackim w Gródku,
 - Zespół dworski w Bedlenkach,
 - Dwór w Lubocheni,
 - Zespół kościoła ewangelickiego w Dólsku (obecnie kościół p.w. św. Antoniego Padewskiego),
 - Kościół p.w. Matki Boskiej Pocieszenia w Drzycimiu.

Na terenie gminy wyznaczono kilka szlaków turystycznych. Najbardziej znanym szlakiem jest rzeka Wda – znana ze spływów kajakowych. Ponadto przez teren gminy biegną 3 szlaki piesze:

- Szlak im. Ks. Dr Władysława Łęgi (szlak niebieski biegnący ze stacji kolejowej w Laskowicach Pomorskich do stacji kolejowej w Terespolu Pomorskim, o łącznej długości 22,4 km – na terenie gminy prowadzi przez Leosię, gdzie znajduje się kamień Św. Wojciecha, Bedlenki i Mały Dólsk),
- Szlak im. A. Hoffmana (szlak żółty biegnący od stacji PKP w Leosi na północ, przez Gródek do Żuru (w większości przez tereny leśne), wzdłuż biegu Wdy do miejscowości Błędno (woj. pomorskie), łączna długość szlaku - prawie 42 km),
- Szlak im. Z. Zyglera – Zagłoby (szlak czerwony, wytyczony wokół jeziora Żurskiego, biegnący prawie wyłącznie przez tereny leśne; przez teren gminy szlak biegnie na niewielkim odcinku (okrążając od południa jezioro Żurskie), wyłącznie przez tereny leśne, długość szlaku z Tlenia do Wierzcha wynosi ok. 18 km.

Gmina posiada kilka tras rowerowych. Jedna ma znaczenie ponadlokalne, ponieważ jest częścią większego szlaku z kierunku Bydgoszczy w Bory Tucholskie, który ma połączenie z międzynarodową trasą rowerową R-1 z Europy Zachodniej do Rosji.

Jednak obecnie na terenie gminy brak obiektów hotelowych - działają tylko 3 gospodarstwa agroturystyczne.

5 SFERA SPOŁECZNA

5.1 Ludność

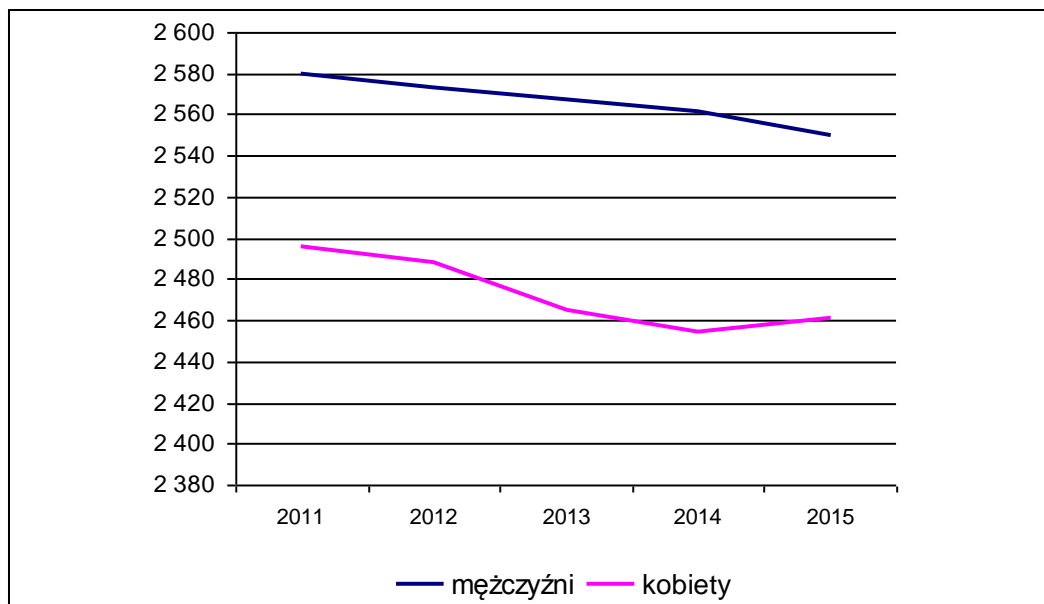
Obszar gminy w 2015 r. zamieszkiwało 5 011 osoby a gęstość zaludnienia osiągnęła 46 os/km². W ostatnich 5-ciu latach ubyło 65 mieszkańców (ok. 1%), w tym kobiet ubyło 35, mężczyzn 30.

Tabela 6. Ludność Gminy Drzycim w latach [os.]

Płeć	2011	2012	2013	2014	2015
ogółem	5 076	5 061	5 032	5 015	5 011
mężczyźni	2 580	2 573	2 567	2 561	2 550
kobiety	2 496	2 488	2 465	2 454	2 461

Źródło: GUS - Bank Danych Lokalnych

Rysunek 4. Liczba mieszkańców Gminy Drzycim



Źródło: GUS - Bank Danych Lokalnych

W gminie występuje zdecydowana przewaga mężczyzn w stosunku do kobiet, co jest nietypowe zarówno dla regionu jak i województwa. Na sytuację demograficzną szczególnie niekorzystny wpływ ma wskaźnik zgonów, który jest wyższy niż przeciętna dla powiatu i województwa. Natomiast korzystnie kształtuje się przyrost naturalny w gminie, głównie dzięki dużej ilości urodzeń.

Tabela 7. Charakterystyka demograficzna ludności Gminy Drzycim na tle powiatu i województwa w roku 2015

Obszar	Kobiety na 100 mężczyzn	Małżeństwa na 1000 ludności	Urodzenia żywe na 1000 ludności	Przyrost naturalny na 1000 ludności	Zgony na 1000 ludności
Gmina Drzycim	97	5,6	13,4	3,0	10,40
Powiat świecki	103	5,3	10,0	0,5	9,50
Województwo kujawsko-pomorskie	106	5,0	9,2	-0,6	9,83

Źródło: GUS - Bank Danych Lokalnych

W strukturze wiekowej odnotowuje się niekorzystną sytuację w grupach wiekowych 13 – 19 lat, gdzie liczba osób spadła. Jednocześnie następuje dość szybkie starzenie społeczeństwa – znacząco przybywa mieszkańców w wieku powyżej 55 i powyżej 65 lat.

Tabela 8. Ludność wg funkcjonalnych grup wieku w latach 2010 - 2015

Grupy wiekowe	2010	2011	2012	2013	2014	2015	Zmiana %
0-2	191	191	173	169	168	174	- 8,9
3-6	225	241	254	246	257	242	7,02
7-12	332	329	328	315	314	324	-2,41
13-15	216	196	179	184	180	159	-26,39
16-19	320	309	295	272	248	234	-26,87
20-24	398	403	418	412	402	399	-0,25
25-34	827	832	812	803	784	790	-4,47
35-44	679	685	702	709	720	735	7,62
45-54	730	730	717	695	665	664	-9,04
55-64	584	610	624	655	682	661	11,65
65 i więcej	545	550	559	572	595	629	13,35

Źródło: GUS - Bank Danych Lokalnych

Struktura ekonomiczna wyraźnie różni się na tle powiatu świeckiego, woj. kujawsko – pomorskiego oraz kraju. Występuje najwyższa (20,7%) liczba osób wieku przedprodukcyjnym, natomiast liczba osób w wieku poprodukcyjnym jest wyraźnie niższa (14%) niż w powiecie świeckim (ok17%) i w kraju i województwie - powyżej 19%.

Tabela 9. Struktura ekonomicznych grup wieku w 2015 r. [%]

Jednostka terytorialna	wiek przedprodukcyjny	wiek produkcyjny	wiek poprodukcyjny
Gmina Drzycim	20,75	65,42	13,83
Polska	17,96	62,45	19,60
woj. kujawsko – pomorskie	18,16	62,75	19,09
powiat świecki	19,32	63,39	17,29

Źródło: GUS - Bank Danych Lokalnych

5.2 Rynek pracy

W gminie Drzycim przede wszystkim występuje ograniczona liczba miejsc pracy poza rolnictwem, co wiąże się z niewielką liczbą przedsiębiorstw. Liczba bezrobotnych w roku 2015 w stosunku do 2010 zmalała o 168 osób, w przypadku kobiet o 91 a mężczyzn o 77.

Tabela 10. Liczba zarejestrowanych osób bezrobotnych w Gminie Drzycim [os.]

Wyszczególnienie	2010	2011	2012	2013	2014	2015
ogółem	409	355	356	357	327	241
mężczyźni	183	148	146	165	134	106
kobiety	226	207	210	192	193	135

Źródło: GUS - Bank Danych Lokalnych

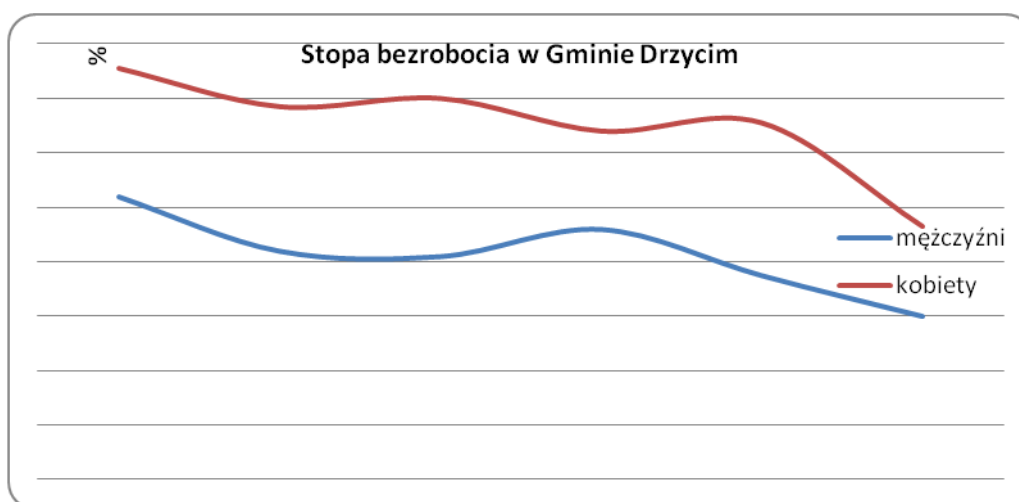
Przekłada się to na wskaźnik bezrobocia w gminie. W latach 2010-2015 można zaobserwować spadek tego wskaźnika zarówno w przypadku kobiet jak i mężczyzn. Tym niemniej widać, że udział kobiet jest wciąż bardzo wysoki.

Tabela 11. Udział bezrobotnych w liczbie ludności w wieku produkcyjnym na terenie gminy Drzycim[%]

Wyszczególnienie	2010	2011	2012	2013	2014	2015
ogółem	12,6	10,8	10,8	10,9	10,1	7,5
mężczyźni	10,4	8,4	8,2	9,2	7,5	6,0
kobiety	15,1	13,7	14,0	12,8	13,1	9,3

Źródło: GUS - Bank Danych Lokalnych

Rysunek 5. Stopa bezrobocia



Udział bezrobotnych w liczbie ludności w wieku produkcyjnym zarejestrowanych na terenie gminy Drzycim jest wyższy niż dla powiatu świeckiego oraz kraju. Jednak w stosunku do województwa sytuacja w gminie jest lepsza.

Tabela 12. Udział bezrobotnych zarejestrowanych w liczbie ludności w wieku produkcyjnym na tle kraju i regionu [%]

Jednostka terytorialna	2015
Polska	6,5
woj. kujawsko – pomorskie	8,2
powiat świecki	6,6
Gmina Drzycim	7,5

Źródło: GUS - Bank Danych Lokalnych

Związane jest to z bezpośrednim sąsiedztwem Świecia, dzięki czemu wielu mieszkańców gminy korzysta z tamtego rynku pracy. Dotyczy to jednak głównie południowych obszarów gminy. W części północnej, gdzie występują znaczne bariery komunikacyjne, sytuacja jest znacznie mniej korzystna.

5.3 Edukacja

System oświaty jest oparty na dwóch szkołach podstawowych (w Drzycimiu i Sierosławiu), przedszkolu w Drzycimiu i Publicznym Gimnazjum Imienia Profesora Alfonsa Hoffmana w Gródku. Gmina nie posiada szkolnictwa ponadgimnazjalnego.

Według danych z GUS, ogółem do szkół podstawowych w 2015 roku uczęszczało 372 uczniów, do gimnazjum 124. Dzieci objętych opieką przedszkolną w wieku 3 – 5 lat wyniosła 102. Gmina uzyskuje niższe wyniki kształcenia od przeciętnych dla kraju i regionu.

Tabela 13. Skuteczność kształcenia dzieci na poziomie podstawowym 2014/2015

Jednostka	Język polski	Matematyka	Część I	Język angielski – część II
Szkoła w Gminie Drzycim	65	50	57	69
Powiat świecki	68	55	61	72
woj. kujawsko – pomorskie	70	58	64	75
kraj	73	61	67	78

Źródło: Opracowanie własne na podstawie danych z Urzędu Gminy Drzycim

5.4 Ochrona zdrowia i opieka medyczna

Gmina Drzycim posiada placówkę świadcząca usługi z zakresu ochrony zdrowia dla mieszkańców: Gminna Przychodnia. Kadre placówki stanowi: 1 lekarz ogólny, 1 pediatra, ginekolog, 4 pielęgniarki, położna. W przychodni działa gabinet stomatologiczny.

Lecznictwo specjalistyczne jak i opieka szpitalna realizowana jest w siedzibie powiatu – Świeciu, gdzie działa utworzony w 2005 roku „Nowy szpital”.

5.5 Pomoc społeczna

W roku 2015 w porównaniu z rokiem 2014 zwiększyła się liczba rodzin korzystających z pomocy o 3,95% a liczba osób w rodzinach korzystających z pomocy o 11,45%. Wzrosła również liczba osób korzystających z posiłków – o 16,77%, liczba osób którym przyznano zasiłek okresowy – o 21,42%. Natomiast wystąpił spadek osób którym przyznano zasiłek stały – o 8,33%. W przypadku liczby dzieci w wieku do lat 17, na które rodzice otrzymują zasiłek rodzinny wystąpił wzrost o 11,85%.

Tabela 14. Liczba rodzin korzystających z pomocy społecznej

Wyszczególnienie	2014	2015
Liczba rodzin korzystających z pomocy	170	177
Liczba osób w rodzinach	564	637
Liczba dzieci	218	256
Liczba osób korzystających z posiłku	134	161
Liczba osób, którym przyznano zasiłek okresowy	22	28

Liczba osób, którym przyznano zasiłek stały	36	33
Dzieci w wieku do lat 17, na które rodzice otrzymują zasiłek rodzinny	342	388

Źródło: opracowanie własne na podstawie danych z UG Drzycim

Głównym powodem otrzymywania pomocy jest bezrobocie i ubóstwo. W 2015 roku było to odpowiednio 40,1% i 98,3% ogółu rodzin którym przyznano pomoc.

Tabela 15. Powody przyznania pomocy społecznej

Wyszczególnienie	2014	2015
Ubóstwo	168	174
Bezrobocie	67	71
Niepełnosprawność	27	35
Długotrwała choroba	17	11
Wielodzietność lub potrzeba ochrony macierzyństwa	22	21
Bezradność w sprawach opiekuńczo-wychowawczych i prowadzeniu gosp. domowego	3	0
Przemoc w rodzinie	1	3
Alkoholizm	1	3

Źródło: opracowanie własne na podstawie danych z UG Drzycim

5.6 Aktywność kulturalno-sportowa

Gmina organizuje imprezy o różnym charakterze propagujące kulturę rolniczą i wiejską, przywiązanie do tradycji i ludowości oraz patriotyzm. W każdym miesiącu są organizowane festiwale/imprezy. Aktywność kulturalna gminy oparta jest w głównej mierze o aktywność licznych organizacji społecznych. Wg danych GUS za 2015r w gminie wskaźnik: fundacje, stowarzyszenia i organizacje społeczne na 10 tys. mieszkańców = 36, gdzie dla województwa kujawsko-pomorskiego = 31, a powiatu świeckiego = 23.

Najaktywniejszą organizacją w gminie Drzycim jest Stowarzyszenie Edukacji i Rozwoju Wsi Sierosław „Razem Łatwiej”. Stowarzyszenie działa od lipca 2011 roku. Członkami stowarzyszenia są w większości mieszkańcy wsi, a głównym działaniem jest poprowadzenie „małej szkoły” niepublicznej jako kontynuacji obecnej placówki publicznej. Szkoła Podstawowa w Sierosławiu istniała już przed wojną, a po jej zniszczeniu została odbudowana w czynie społecznym przez mieszkańców.

Podsumowanie

Podstawowa charakterystyka gminy wskazuje, że za najważniejsze uwarunkowania rozwoju gminy, należy uznać:

- Położenie w sąsiedztwie dużego miasta – Świecia – dużego rynku pracy,
- Duże uzależnienie rynku pracy gminy od wyjazdów do pracy do Świecia i Bydgoszczy – sytuacja na rynku pracy jest obecnie relatywnie korzystna, jednak nie wpływa na

- wykorzystanie potencjału endogenicznego i w dużej części jest zależna od organizacji przewozów pasażerskich - dostępność komunikacyjna (jest to uwarunkowanie kluczowe),
- Duża peryferyjność północnej części gminy, położonej w strefie Wdeckiego Parku Krajobrazowego - słabo funkcjonująca komunikacja autobusowa, w tym brak połączeń z siedzibą powiatu – Świeciem, umożliwiających dojazdy do pracy i szkół.
 - Wysokie bezrobocie wśród kobiet, niska przedsiębiorczość oraz brak znaczących pracodawców w gminie, znacznie ogranicza możliwości rozwoju gospodarczego gminy,
 - Niskie współczynniki przedsiębiorczości w szczególności z niewielką liczbą większych przedsiębiorstw daje w konsekwencji bardzo małą liczbę miejsc pracy na terenie gminy. Na terenie gminy funkcjonowały liczne gospodarstwa uspołecznione (PGR), które zazwyczaj nie sprzyjały przedsiębiorczości, a często wręcz sprzyjały tworzeniu patologii społecznych.
 - Mała liczba gospodarstw wysokotowarowych, w tym przedsiębiorstw rolnych ogranicza znacznie potencjał gospodarczy tego sektora, w szczególności z relatywnie niskim poziomem wykształcenia.
 - Bardzo dużym problemem jest sytuacja ekonomiczna gospodarstw domowych, przejawiająca się dużym udziałem ludności zależnej od pomocy społecznej.
 - W sferze sieci drogowych obserwuje się potrzeby remontowe na części dróg lokalnych, a także powszechnie dostrzegany problem braku dróg dla bezpiecznego ruchu rowerowego i pieszego.
 - W gminie występuje znaczący potencjał turystyczny, związany z dobrami kultury a także ze zróżnicowanym środowiskiem przyrodniczym, który obecnie wykorzystany jest w minimalnym stopniu (skromna baza turystyczna i noclegowa, w tym minimalna ilość gospodarstw agroturystycznych),
 - W sferze ochrony środowiska i ładu przestrzennego nie notuje się większych problemów poza częściowo zdegradowanymi terenami po PGR oraz niską emisją z nieefektywnych indywidualnych systemów grzewczych.

Głównym problemem gospodarczym gminy jest niska jakość ziemi, a przez to mała wydajność gospodarstw rolnych. Brakuje gospodarstw wysoko towarowych oraz przedsiębiorstw rolnych przetwarzających płody rolne. Ponadto na terenie gminy występowały liczne PGR, co nie sprzyjało tworzeniu kultury przedsiębiorczości. Z kolei po ich likwidacji, pozostała znaczna liczba mieszkańców o małej zaradności życiowej i aktywności gospodarczej, co przekłada się na znaczące potrzeby w zakresie działalności ośrodka pomocy społecznej.

Głównym problemem społecznym jest zbyt wysokie uzależnienie od pomocy społecznej, w tym w zakresie potrzeb wychowawczych a także niskie wskaźniki wyników w nauce. Głównym problemem funkcjonalno-strukturalnym jest nierówność w dostępie do transportu publicznego (mała liczba połączeń pomiędzy peryferyjnymi ośrodkami gminy, warunkujące dostęp do rynku pracy i ośrodków rozwoju społecznego i kulturalnego. A także słaba infrastruktura ośrodków kultury – świetlic wiejskich wraz z atrakcyjną przestrzenią publiczną.

Poważnym zaniedbaniem funkcjonalno-strukturalnym gminy jest brak odpowiedniej infrastruktury turystycznej. Gmina posiada bardzo atrakcyjne tereny, które praktycznie nie są wykorzystywane turystycznie. Rozwój tych terenów w połączeniu z sąsiedztwem Tlenia oddalonego o 16 km (gmina Osie) oraz Świecia (oddanego o 16km) mogą stanowić atrakcje turystyczną o znacznym i lokalnym (dla mieszkańców Świecia, Grudziądza i Bydgoszczy).

6 OBSZAR REWITALIZACJI GMINY

6.1 Występowanie stanu kryzysowego

Delimitacja obszaru zdegradowanego na obszarze Gminy Drzycim nastąpiła poprzez zbadanie wszystkich sołectw pod kątem występowania problemów społecznych. W tym celu zebrano informacje na temat sytuacji społecznej w każdym sołectwie a następnie wyliczono wskaźniki pozwalające na określenie obszarów zdegradowanych.

Na terenie gminy występują sołectwa: Biechówko, Dąbrówka, Dólsk, Drzycim, Gacki, Gródek, Jastrzębie, Krakówek, Mały Dólsk, Sierosław, Wery. Sołectwa gminy Drzycim zostały zbadane pod kątem występowania problemów społecznych poniższymi wskaźnikami:

- Udział ludności w wieku poprodukcyjnym względem ludności w wieku produkcyjnym na danym obszarze;
- Udział bezrobotnych w ludności w wieku produkcyjnym na danym obszarze;
- Stosunek osób bezrobotnych pozostających bez pracy 12 miesięcy i dłużej względem ludności w wieku produkcyjnym na danym obszarze;
- Udział osób w gospodarstwach domowych korzystających ze środowiskowej pomocy społecznej w ludności ogółem na danym obszarze;

Do wyliczenia wartości wskaźników posłużyły dane zebrane przez UG w Drzycimiu zestawione w poniższych tabelach. Kolorem zaznaczono wartości powyżej średniej dla gminy.

Tabela 16. Poziom kapitału społecznego

Miejscowość	Ludność ogółem	Ludność w wieku			Stosunek ludności w wieku poprodukcyjnym względem ludności w wieku produkcyjnym
		Przed produkcyjnym	Produkcyjnym	Poprodukcyjnym	
Gmina Drzycim	5 148	1 068	3 368	712	21,14%
Dólsk	248	54	162	32	19,75%
Mały Dólsk	54	21	30	3	10%
Jastrzębie	484	115	297	72	24,24%
Sierosław	473	94	310	69	22,25%
Dąbrówka	144	24	98	22	22,44%
Drzycim	1 308	261	864	173	20,02%
Gacki	276	61	186	29	15,59%
Gródek	1 192	239	778	175	22,49%

Krakówek	114	19	78	17	21,79%
Biechówko	511	113	329	69	20,97%
Wery	344	67	236	51	21,61%

Źródło: Opracowanie własne na podstawie danych z Urzędu Gminy Drzycim

Średni wskaźnik liczby ludności w wieku poprodukcyjnym względem ludności w wieku produkcyjnym dla gminy wynosi 21,14%. Wskaźnik ten jest wyższy od średniej dla gminy w sołectwach: Dąbrówka, Gródek, Jastrzębie, Krakówek, Mały Dólsk, Sierosław i Wery. Największą wartość wskaźnika odnotowano w Jastrzębiu oraz Gródku.

W przypadku bezrobocia wskaźnik udział bezrobotnych w ludności w wieku produkcyjnym w gminie wnosi średnio 6,97%. Wartości przekraczające ten poziom odnotowano w: Gródku, Jastrzębiu, Krakówku, Gackach, Biechówku oraz Werach, gdzie najwyższe wartości przyjmuje w Werach. Dodatkowo wyznaczono wskaźniki osób bezrobotnych pozostających bez pracy 12 miesięcy względem ludności w wieku produkcyjnym, który pokazuje szczególnie niekorzystną sytuację na rynku pracy (utrwalone bezrobocie), wskaźnik ten szczególnie niekorzystny jest w Gródku, Gackach, Biechówku oraz Werach, gdzie najwyższe wartości przyjmuje w Gackach.

Tabela 17. Występowanie problemów w obszarze bezrobocia

Miejscowość	Ludność w wieku produkcyjnym	Liczba bezrobotnych	Udział bezrobotnych w ludności w wieku produkcyjnym	Bezrobotni pozostający bez pracy 12 miesięcy i dłużej	Udział bezrobotnych pozostających bez pracy 12 miesięcy i dłużej względem ludności w wieku produkcyjnym
Gmina Drzycim	3 368	235	6,97%	102	3,02%
Dólsk	162	8	4,93%	4	2,46%
Mały Dólsk	30	2	6,66%	1	3,33%
Jastrzębie	297	21	7,07%	7	2,35%
Sierosław	310	14	4,51%	8	2,58%
Dąbrówka	98	6	6,12%	1	1,02%
Drzycim	864	51	5,90%	23	2,66%
Gacki	186	17	9,13%	8	4,30%
Gródek	778	58	7,45%	28	3,59%
Krakówek	78	6	7,69%	2	2,56%
Biechówko	329	27	8,20%	12	3,64%
Wery	236	25	10,59%	8	3,38%

Źródło: Opracowanie własne na podstawie danych z Urzędu Gminy Drzycim

Tabela 20 pokazuje występowanie obszarów uzależnienia od pomocy społecznej – obszary ubóstwa. Z pomocy społecznej w największym stopniu korzystają mieszkańcy sołectw: Biechówko, Drzycim, Gacki, Jastrzębie, Krakówek, Mały Dólsk, Sierosław. W tym największy odsetek dotyczy mieszkańców sołectw Mały Dólsk oraz Krakówek. W tych też sołectwach występuje największa liczba gospodarstw domowych – stałych beneficjentów środowiskowej pomocy społecznej w ludności ogółem.

Tabela 18. Występowanie obszarów ubóstwa w gminie

Miejscowość	Liczba ludność ogółem	Liczba osób w gospodarstwach domowych korzystających ze środowiskowej pomocy	Udział osób w gospodarstwach domowych korzystających ze środowiskowej pomocy społecznej w ludności ogółem
Gmina Drzycim	5 148	637	12,40%
Dólsk	248	20	8,1%
Mały Dólsk	54	12	22,2%
Jastrzębie	484	91	18,8%
Sierosław	473	65	13,7%
Dąbrówka	144	8	5,6%
Drzycim	1 308	173	13,2%
Gacki	276	38	13,8%
Gródek	1 192	76	6,4%
Krakówek	114	26	22,8%
Biechówko	511	93	18,2%
Wery	344	35	10,2%

Źródło: Opracowanie własne na podstawie danych z Urzędu Gminy Drzycim

Zestawienie wartości badanych wskaźników

Poniższa tabela zawiera zestawienie osiągniętych wartości badanych wskaźników. Wynika z niej koncentracja niekorzystnych czynników społecznych.

Tabela 19. Wskaźniki występowania stanu kryzysowego w sferze społecznej

Miejscowość	Stosunek ludności w wieku poprodukcyjnym względem ludności w wieku produkcyjnym	Udział bezrobotnych w ludności w wieku produkcyjnym	Stosunek osób bezrobotnych pozostających bez pracy 12 miesięcy i dłużej względem ludności w wieku produkcyjnym	Udział osób w gospodarstwach domowych korzystających ze środowiskowej pomocy społecznej w ludności ogółem
Gmina Drzycim	21,14%	6,97%	3,02%	12,40%
Dólsk	19,75%	4,93%	2,46%	8,1%
Mały Dólsk	10%	6,66%	3,33%	22,2%
Jastrzębie	24,24%	7,07%	2,35%	18,8%
Sierosław	22,25%	4,51%	2,58%	13,7%
Dąbrówka	22,44%	6,12%	1,02%	5,6%
Drzycim	20,02%	5,90%	2,66%	13,2%
Gacki	15,59%	9,13%	4,30%	13,8%
Gródek	22,49%	7,45%	3,59%	6,4%
Krakówek	21,79%	7,69%	2,56%	22,8%
Biechówko	20,97%	8,20%	3,64%	18,2%
Wery	21,61%	10,59%	3,38%	10,2%

Najwyższe wartości wskaźnika osób w wieku poprodukcyjnym występuje w sołectwach: Jastrzębie, Sierosław, Dąbrówka, Gródek, Krakówek i Wery. Najmniej korzystna sytuacja pod względem bezrobocia występuje w sołectwach: Jastrzębie, Gacki, Gródek, Biechówko i Wery. Najgorsza sytuacja pod względem osób korzystających ze środowiskowej pomocy społecznej występuje w sołectwach: Mały Dólsk, Jastrzębie, Sierosław, Drzycim, Gacki, Krakówek, Biechówko.

6.2 Obszar zdegradowany

W myśl art. 9.1. ustawy o rewitalizacji obszar zdegradowany to obszar gminy znajdujący się w stanie kryzysowym z powodu koncentracji negatywnych zjawisk społecznych, w szczególności: bezrobocia, ubóstwa, przestępczości, niskiego poziomu edukacji lub kapitału społecznego (patrz punkt 6.1), a także niewystarczającego poziomu uczestnictwa w życiu publicznym i kulturalnym oraz występowania na nim, co najmniej jednego z negatywnych zjawisk w obszarze:

- gospodarczym, i/lub
- środowiskowym, i/lub
- przestrzenno-funkcjonalnym, i/lub
- technicznym.

Jak wykazała analiza wskaźnikowa, stan kryzysowy występuje w pięciu sołectwach: Jastrzębie, Sierosław, Gródek, Biechówko i Wery. Obszary te zamieszkuje łącznie 58,33% ludności gminy i zajmują one 72% obszaru gminy.

Tabela 20. Obszar stanu kryzysowego gminy Drzycim

Sołectwo	Powierzchnia		Ludność	
	[ha]	[%]	[os.]	[%]
Obszar zdegradowany	7793,72	72,02	3004	58,33
Jastrzębie	1040,72	9,62	484	9,40
Sierosław	1979,43	18,29	473	9,18
Gródek	1427,58	13,19	1 192	23,15
Biechówko	1591,12	14,70	511	9,92
Wery	1754,87	16,22	344	6,68

Zgodnie a art. 10 ustawy o rewitalizacji, obszar rewitalizacji nie może być większy niż:

- 20% powierzchni gminy oraz zamieszkały przez więcej niż
- 30% liczby mieszkańców gminy.

Ponieważ, jak pokazuje zestawienie w tabeli 22 zarówno liczba ludności jak i obszar w stosunku do ogółu gminy w powyżej wskazanych sołectwach, w których występuje stan kryzysowy znacznie przekracza dopuszczalne limity, zatem wystąpiła konieczność ograniczenia obszaru analizy. W takim wypadku zgodnie z pkt. 6.4.2 „Zasad programowania przedsięwzięć rewitalizacyjnych w celu ubiegania się o środki finansowe w ramach RPO Województwa Kujawsko-Pomorskiego na lata 2014-2020”, do analizy należy wybrać obszary, w których istnieje możliwość podejmowania działań:

- 1) na rzecz adaptacji przestrzeni zdegradowanych na cele rozwoju gospodarczego,
- 2) które zapewniają efekty rewitalizacyjne w miejscowościach o największej liczbie mieszkańców (działania zapewniające możliwie najszersze oddziaływanie społeczne).

Jednocześnie „Zasady programowania przedsięwzięć rewitalizacyjnych...” wymagają osiągnięcia na zdegradowanych obszarach przynajmniej jednego ze wskazanych efektów:

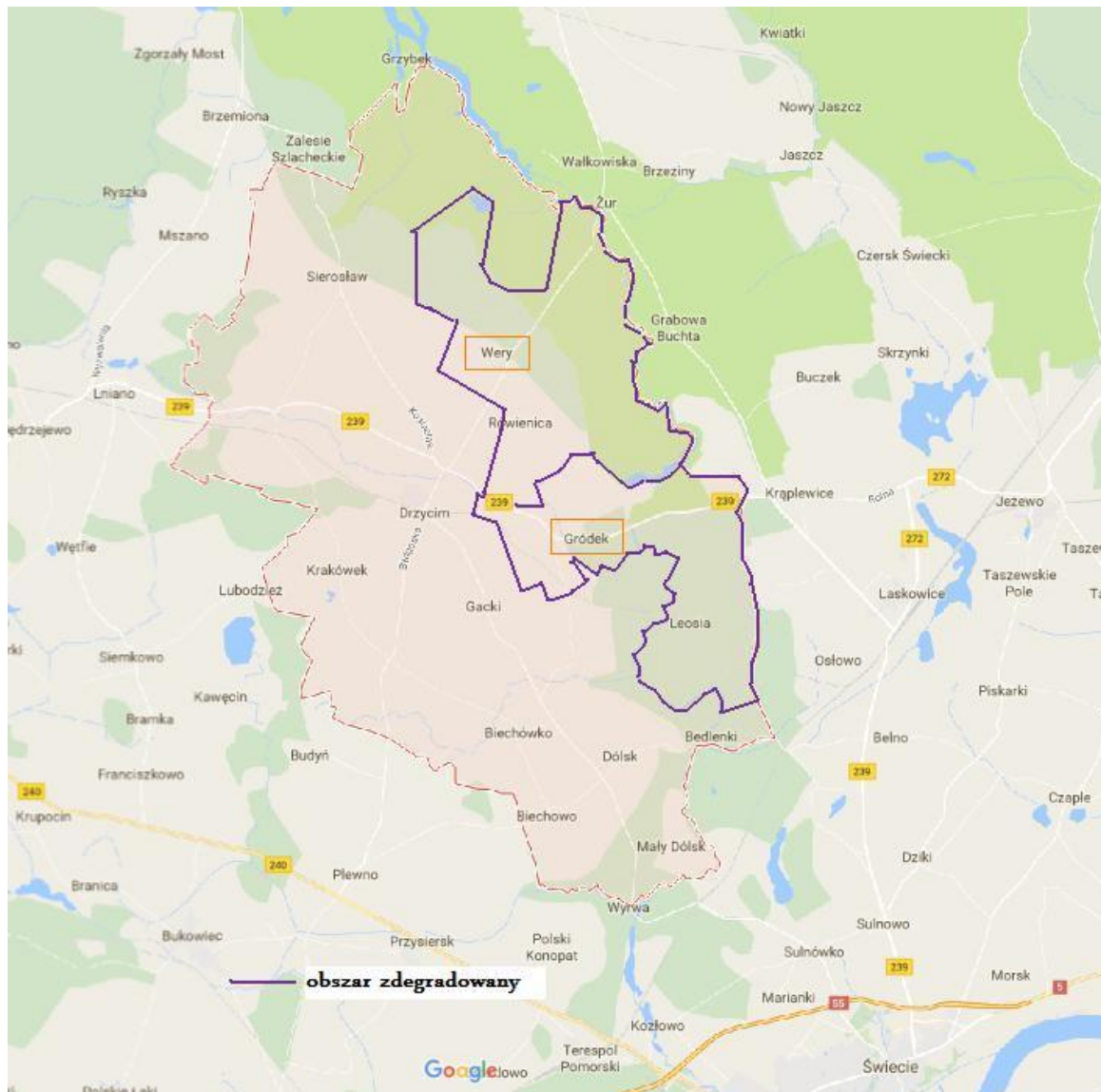
- wzrost aktywności społecznej, ożywienie społeczne,
- zmniejszenie poziomu ubóstwa i wykluczenia społecznego (związanego m.in. z oddaleniem d rynku pracy, degradacją obszarów, niewystarczającym dostępem do dobrej jakości, niedrogich usług społecznych), w tym poprzez poprawę warunków uczestnictwa osób w trudnej sytuacji w życiu społecznym i gospodarczym,
- wzrost zatrudnienia,
- ożywienie gospodarcze, wzrost potencjału gospodarczego między innymi poprzez wsparcie rozwoju przedsiębiorczości.

Zatem wybór obszaru musiał uwzględnić powyższe cele i jednocześnie konieczność osiągnięcia pozytywnego efektu społecznego rewitalizacji. Uwzględniając konieczność zachowania zasady koncentracji działań, do ostatecznej analizy wytypowano sołectwa, które zamieszkuje nie więcej niż 30% liczby mieszkańców gminy.

Ponieważ Gmina Drzycim ma niewielkie możliwości prowadzenia działań rewitalizacyjnych na obszarze sołectwa: Jastrzębie, Sierosław i Biechówko, w związku z powyższym, w badaniu obszaru zdegradowanego uwzględniono tylko sołectwa Wery i Gródek, gdzie występują znaczne potrzeby w zakresie ze sfer: gospodarczej, przestrzenno-funkcjonalnej, technicznej, co przedstawiono w tabelach 25 i 26 poniżej.

Rysunek 6 przedstawia poglądowo lokalizację obszarów zdegradowanych w obrębie gminy Drzycim. Szczegółowe granice obszaru zaznaczano na mapie stanowiącej załącznik 1 i 2 do niniejszej diagnozy.

Rysunek 6. Mapa obszaru zdegradowanego w gminie Drzycim



6.3 Analiza obszarów, w których zidentyfikowano przestrzeń zdegradowaną

W obszarze gminy Drzycim przestrzeń zdegradowaną zidentyfikowano na podstawie przeprowadzonych wywiadów z interesariuszami, badań ankietowych oraz spaceru badawczego. Wstępnie na podstawie analizy wskaźnikowej wskazano sołectwa z największymi problemami w sferze społecznej. W ten sposób do dalszej analizy wytypowano obszary sołectw: Jastrzębie, Sierosław, Gródek, Biechówko i Wery. Dla sołectw tych przeprowadzono kolejne badanie na okoliczność występowania problemów w jednej ze sfer: gospodarczej, przestrzenno-funkcjonalnej, technicznej lub środowiskowej.

W badaniu uwzględniono, potrzebę osiągnięcia powyżej określonych efektów rewitalizacji oraz konieczność zachowania zasady koncentracji działań. Zatem do ostatecznej analizy wytypowano sołectwa, których ludność nie przekracza łącznie 30% liczby mieszkańców i istnieje możliwość osiągnięcia określonych efektów społecznych. Zatem uwzględniając wyniki analizy wskaźnikowej oraz przeprowadzonych badań społecznych wytypowano sołectwa Wery i Gródek jako obszary o istotnym znaczeniu dla rozwoju lokalnego

a zarazem o największym potencjale w zakresie zaspokojenia wymagań stawianych przez RPO WK-P. Obszary te łącznie zamieszkuje 29,83% mieszkańców gminy i zajmują one 29,41% obszaru gminy.

Tabela 21. Powierzchnia i ludność Gminy Drzycim – obszar zdegradowany

Sołectwo	Ludność	% ludności gminy	Powierzchnia (ha)	% powierzchni gminy
Wery	344	6,68	1 754,87	16,22
Gródek	1 192	23,15	1 427,58	13,19
Razem	1 536	29,83	3 182,45	29,41

Źródło: GUS - Bank Danych Lokalnych

Ponieważ wyznaczone obszary wyczerpują wyznaczone progi w dalszych pracach nie brano pod uwagę pozostałych obszarów, na których zdiagnozowane niekorzystne zjawiska społeczne. Jednocześnie, ponieważ powierzchnia wybranych sołectw przekracza wyznaczony poziom 20% powierzchni gminy, konieczne było ograniczenie obszaru rewitalizacji.

6.4 Obszar rewitalizacji gminy

Obszar rewitalizacji, to obszar obejmujący całość lub część obszaru zdegradowanego, cechujący się szczególną koncentracją negatywnych zjawisk, na którym z uwagi na istotne znaczenie dla rozwoju lokalnego gmina zamierza prowadzić rewitalizację. Obszar rewitalizacji może być podzielony na podobszary, w tym podobszary nie posiadające ze sobą wspólnych granic, jednak łącznie wytypowane podobszary muszą spełniać ww. kryterium liczby mieszkańców i powierzchni gminy.

Ostateczny wybór obszaru rewitalizacji zależy przede wszystkim od możliwości realizacji określonego celu rewitalizacji. Stosownie do wymagań „Zasad programowania przedsięwzięć rewitalizacyjnych ...”, dla poszczególnych obszarów rewitalizacji w gminie mogą być wyznaczone różne lub te same cele rewitalizacji. Ponadto na danym obszarze rewitalizacji może być realizowany jeden lub kilka celów rewitalizacji. Gmina musi więc zdecydować się na określony kierunek/kierunki działań rewitalizacyjnych, który pozwoli zrealizować przynajmniej jeden z 4 poniższych celów rewitalizacji:

A. Cel rewitalizacji: przekształcenie przestrzeni zdegradowanej na cele aktywizacji społecznej - za obszar rewitalizacji można uznać miejscowości, w których jednocześnie spełnione zostaną następujące warunki:

- a) występuje przestrzeń zdegradowana, która może być zaadaptowana do celów rozwoju społecznego,
- b) na terenie miejscowości i w odległości 1,5 km od zwyczajowo przyjętego centralnego punktu miejscowości, liczonej wzdłuż dróg publicznych i publicznych ciągów pieszych i pieszo-jezdnych brak publicznej infrastruktury aktywizacji społecznej²,

² Np. publicznej infrastruktury: sportu; rekreacji lub domu kultury, biblioteki, świetlicy wiejskiej (lub ich placówki filialnej), chyba że uzasadniona i planowana interwencja zakłada utworzenie infrastruktury: komplementarnej wobec już istniejącej lub bezpośrednio rozszerzającej (poprzez adaptację istniejących budynków) możliwości lokalowej infrastruktury już istniejącej lub utworzenie infrastruktury należącej do tej samej kategorii oraz umożliwiającej realizację zadań/aktywności tego samego rodzaju, jeśli zapotrzebowanie społeczne przekracza możliwości infrastruktury już istniejącej lub utworzenie infrastruktury zastępującej infrastrukturę tego samego

B. Cel rewitalizacji: przekształcenie przestrzeni zdegradowanej na cele aktywizacji gospodarczej - Za obszar rewitalizacji można uznać miejscowości, w których jednocześnie spełnione są warunki:

- a) występują przestrzenie zdegradowane, które mogą być zaadaptowane do celów rozwoju gospodarczego,
- b) na terenie gminy są zarejestrowane osoby bezrobotne.

C. Cel rewitalizacji: rozwój społeczny dzieci i młodzieży w rejonach o niskim poziomie kształcenia w szkołach podstawowych i gimnazjalnych - Za obszary rewitalizacji można uznać miejscowości, w których jednocześnie spełnione są warunki:

- a) miejscowość należy do rejonu obsługi szkoły podstawowej lub gimnazjum o niskim poziomie kształcenia (wg kryterium szczegółowego³⁾,
- b) lokalny samorząd może wykazać udokumentowane zainteresowanie prowadzeniem zajęć aktywizujących (np. przez sektor NGO).

D. Cel rewitalizacji: zwiększenie partycypacji w życiu społecznym dla społeczności w rejonach o wysokim uzależnieniu od świadczeń pomocy społecznej - Za obszar rewitalizacji można uznać miejscowości, w których jednocześnie spełnione są warunki:

- a) miejscowość wykazuje wyższy od przeciętnej w gminie wskaźnik osób w rodzinach korzystających z pomocy społecznej lub miejscowość znajduje się wśród trzech miejscowości w gminie o największej bezwzględnej liczbie osób objętych sytuacją kryzysową,
- b) lokalny samorząd może wykazać udokumentowane zainteresowanie prowadzeniem zajęć aktywizujących (np. przez sektor NGO).

Uwzględniając wyniki przeprowadzonych analiz oraz badań i konsultacji społecznych a także powyższe wymagania określone w Zasadach programowania przedsięwzięć rewitalizacyjnych ...”, w Gminie Drzycim wyznaczono dwa obszary rewitalizacji, które znajdują się w sołectwach: Wery oraz Gródek. Ze względu na to że większość tych obszarów stanowią lasy i użytki rolne, obszar rewitalizacji został ograniczony do obszarów najbardziej zurbanizowanych, cechujący się szczególną koncentracją negatywnych zjawisk, i które mają istotne znaczenie dla rozwoju lokalnego - położone są w obszarze Wdeckiego Parku Krajobrazowego, występują tam zdegradowane tereny po PGR, a także znaczny potencjał społeczny w postaci licznych dobrze zorganizowanych NGO. Tym samym wyznaczony obszar rewitalizacji stanowi 0,51% i nie przekracza progów określonych przez ustawę.

Tabela 22. Powierzchnia i ludność Gminy Drzycim objęta rewitalizacją

Obszar rewitalizacji	Ludność	% ludności gminy	Powierzchnia (ha)	% powierzchni gminy
Wery	344	6,68	10,5346	0,1
Gródek	1 192	23,15	43,9292	0,41
Razem	1 536	29,83	54,4638	0,51

Źródło: GUS - Bank Danych Lokalnych

rodzaju likwidowaną ze względu na stan wyeksploatowania, brak funkcjonalności, niespełnianie warunków bezpieczeństwa, to nie jest konieczne spełnienie wspomnianego warunku odległości 1,5 km.

³⁾ Kryterium szczegółowe zaliczania szkoły podstawowej lub gimnazjum do placówek o niskim poziomie kształcenia

Wytypowane obszary podano ocenie w zakresie spełnienia jednego z celów rewitalizacji wskazanych w „Zasadach programowania przedsięwzięć rewitalizacyjnych ...”. Zgonie z tym dla określono następujące cele:

- dla obu obszarów wyznaczono główny cel rewitalizacji: przekształcenie przestrzeni zdegradowanej na cele aktywizacji społecznej.
- Ponadto dla obu obszarów wyznaczano dodatkowy cel: przekształcenie przestrzeni zdegradowanej na cele aktywizacji gospodarczej.

Dla każdego z celów określono 2 warunki, których spełnienie oznacza możliwość podjęcia na tym obszarze działań rewitalizacyjnych o określonym kierunku.

Gródek :

- występuje przestrzeń zdegradowana, która może być zaadaptowana do celów rozwoju społecznego,
- występują przestrzenie zdegradowane, które mogą być zaadaptowane do celów rozwoju gospodarczego,
- na terenie sołectwa są zarejestrowane osoby bezrobotne.

Wery:

- występują przestrzenie zdegradowane, które mogą być zaadaptowane do celów rozwoju gospodarczego,
- na terenie sołectwa są zarejestrowane osoby bezrobotne,
- występuje przestrzeń zdegradowana, która może być zaadaptowana do celów rozwoju społecznego,
- na terenie miejscowości i w odległości 1,5 km od zwyczajowo przyjętego centralnego punktu miejscowości, liczonej wzdłuż dróg publicznych i publicznych ciągów pieszych i pieszo-jezdnym brak publicznej infrastruktury aktywizacji społecznej,
- lokalny samorząd może wykazać udokumentowane zainteresowanie prowadzeniem zajęć aktywizujących (np. przez sektor NGO).

Dla wyznaczonych obszarów przeprowadzono szczegółową analizę. Wyniki prowadzonych analiz zestawiono w poniższych tabelach.

Tabela 23. Obszar zdegradowany w sołectwie Wery

Problem	Opis
Problemy społeczne	
1) Problemy rynku pracy 2) Niski poziom kapitału społecznego - postępujący proces starzenia się ludności 3) Miejscowość należy do rejonu obsługi szkoły podstawowej lub gimnazjum o niskim poziomie kształcenia - przeciętny wynik egzaminu sprawdzianu szóstoklasisty za ost 3 lata jest niższy od przeciętnego wyniku w województwie	
Sfera przestrzenno-funkcjonalna	
Występują tereny poprzemysłowe	W sołectwie funkcjonował duży PGR. Obecnie część obiektów przejęta jest przez osoby prywatne na cele prowadzonej działalności rolniczej. Części obiektów i terenów pozostała gestii gminy i obecnie

	jest niewykorzystywana.
Niewystarczające wyposażenie w infrastrukturę społeczną	Sołectwo nie posiada obiektów infrastruktury społecznej: boiska, placu zabaw, domu kultury, biblioteki (lub ich placówki filialnej) w odległości mniejszej niż 1,5 km od jej centrum (najbliższa infrastruktura tego typu znajduje się w odległości 4 km) Istniejące tereny publiczne są niskiej jakości. W szczególności niezagospodarowane są brzegi rzeki
Obszary chronionego krajobrazu oraz ochrony przyrody	Na terenie sołectwa występują liczne obszary leśne (NATURA 2000 – Bory Tucholskie) oraz tereny cenne przyrodniczo: Wdecki Park Krajobrazowy, rzeka Wda, aleja dębowa Brak szlaków turystycznych ogranicza dostępność tego terenu dla turystów.
Problemy komunikacyjne	Niewystarczająca liczba kursów komunikacyjnych umożliwiających mieszkańcom dojazd do instytucji gminnych, szkół i pracy w Świeciu oraz w ośrodkach znajdujących się w bezpośrednim sąsiedztwie tj. w Toruniu i Bydgoszczy Brakuje ścieżek rowerowych i chodników, co znacznie pogarsza bezpieczeństwo w poruszaniu się po drodze, w szczególności dla osób starszych i młodocianych.
Sfera techniczna	
Degradacja stanu technicznego obiektów budowlanych	Istniejąca świetlica wymaga gruntownego remontu. Następuje postępująca degradacja budynku, którego gmina nie może utrzymywać w należytym stanie z braku środków finansowych.
Zły stan techniczny dróg	Drogi lokalne wymagają modernizacji. Brak ścieżek rowerowych chodników, parkingów oraz oświetlenia.
Niewystarczające wyposażenie w infrastrukturę techniczną	W miejscowości brak sieci kanalizacji sanitarnej. Zły stan dróg lokalnych utrudnia komunikację i ogranicza przedsiębiorczość.
Sfera gospodarcza	
Niski poziom przedsiębiorczości	Na terenie sołectwa Wery nie ma podmiotów prawa handlowego a podmiotów gospodarczych osób fizycznych w 2015 r. wynosiła 3. Poziom przedsiębiorczości mierzony wskaźnikiem liczby zarejestrowanych podmiotów gospodarczych osób fizycznych na 1000 mieszkańców w wieku produkcyjnym wyniósł 8,7 i był niższy od średniej dla gminy (29,3).

Tabela 24. Obszar zdegradowany w miejscowość Gródek

Problem	Opis
Problemy społeczne	
1) Problemy rynku pracy 2) Niski poziom kapitału społecznego - postępujący proces starzenia się ludności	
Sfera przestrzenno-funkcjonalna	
Występują tereny przemysłowe	W sołectwie funkcjonował duży PGR. Obecnie część obiektów przejęta jest przez osoby prywatne na cele prowadzonej działalności rolniczej. Część obiektów i terenów pozostała gestii gminy i obecnie jest niewykorzystywana.

Obszary chronionego krajobrazu oraz ochrony przyrody	Na terenie sołectwa występują liczne obszary leśne (NATURA 2000 – Bory Tucholskie) oraz tereny cenne przyrodniczo: Wdecki Park Krajobrazowy, rzeka Wda, Świecki Obszar Chronionego Krajobrazu, głaz św. Wojciecha Brak szlaków turystycznych ogranicza dostępność tego terenu dla turystów.
Cenne obiekty kultury	Głaz św. Wojciecha w lasach Leosi, będący trzecim co do wielkości głazem w Polsce i największym w województwie kujawsko-pomorskim; na rzece Wdzie działa elektrownia wodna w Gródku z początku XX w. (budowę zakończono w 1923 r. , była pierwszą dużą elektrownią wodną w kraju, wciąż działa i jest zabytkiem co stanowi swoistą atrakcję); Drewniany dwór szlachecki w Gródku – najstarszy tego typu obiekt na Pomorzu Pozostałość po zamku krzyżackim w Gródku -obiekty te są bardzo mało eksponowane i trudno dostępne – brak środków na ich lepsze wykorzystanie.
Problemy komunikacyjne	Niewystarczająca liczba kursów komunikacyjnych umożliwiających mieszkańcom dojazd do instytucji gminnych, szkół i pracy w Świeciu oraz w ośrodkach znajdujących się w bezpośrednim sąsiedztwie tj. w Toruniu i Bydgoszczy Brakuje ścieżek rowerowych i chodników, co znacznie pogarsza bezpieczeństwo w poruszaniu się po drodze, w szczególności dla osób starszych i młodocianych.
Niewystarczające wyposażenie w infrastrukturę społeczną	Sołectwo nie posiada obiektów infrastruktury społecznej: boiska, placu zabaw, domu kultury, biblioteki (lub ich placówki filialnej) w odległości mniejszej niż 1,5 km od jej centrum (najbliższa infrastruktura tego typu znajduje się w odległości 4 km) Istniejące tereny publiczne są niskiej jakości. W szczególności niezagospodarowane są brzegi rzeki Wdy oraz zalewu, gdzie brakuje terenów publicznych czy terenów przeznaczonych pod cele rekreacyjne i turystyczne. Istniejące tereny są zaniedbane, zarośnięte i na których znajdują się resztki starej zniszczonej zabudowy.
Sfera techniczna	
Degradacja stanu technicznego terenów i obiektów budowlanych	W obszarze sołectwa Gródek występują liczne tereny o wysoki walorach turystycznych (lasy oraz rzeka Wda) jednak są one zupełnie niewykorzystane: brak plaży, kempingu, bindugi, teren porastają krzewy i zarośla, brak parkingów i dróg dojazdowych, występują liczne ruiny budynków). Część terenów była w gestii Zakładu Remontowego Energetyki Gródek, po prywatyzacji osoby prywatne zupełnie zaniedbały istniejącą infrastrukturę. Budynek dawnej przystani kajakowej znajduje się w fatalnym stanie technicznym i wymaga gruntownego remontu.
Infrastruktura szkolna	W Gródku funkcjonuje Gimnazjum, które wymaga doposażenia oraz rozbudowy części sportowo kulturalnej. Miejscowość ta zamieszkiwana jest przez liczną grupę mieszkańców, w tym młodzież.

	Brak odpowiedniego wyposażenia wpływa na wyniki kształcenia a także na tworzenie więzi społecznych pozwalających zatrzymać młodych ludzi w sołectwie i gminie – pogarszający się stan kapitału społecznego.
Zły stan techniczny dróg	Drogi lokalne wymagają modernizacji. Brak ścieżek rowerowych chodników, parkingów oraz oświetlenia.
Zdegradowane tereny rekreacyjne	Istniejące tereny publiczne są niskiej jakości. W szczególności niezagospodarowane są brzegi rzeki Wdy oraz zalewu, gdzie brakuje terenów publicznych czy terenów przeznaczonych pod cele rekreacyjne i turystyczne. Istniejące tereny są zaniedbane, zarośnięte i na których znajdują się resztki starej zniszczonej zabudowy.

