



DZIENNIK URZĘDOWY

WOJEWÓDZTWA KUJAWSKO-POMORSKIEGO

Bydgoszcz, dnia 7 października 2022 r.

Poz. 5072

UCHWAŁA NR XL/390/22 RADY GMINY NOWA WIEŚ WIELKA

z dnia 29 września 2022 r.

w sprawie miejscowego planu zagospodarowania przestrzennego „Januszkowo II”

Na podstawie art. 18 ust. 2 pkt 5 ustawy z dnia 8 marca 1990 r. o samorządzie gminnym (Dz.U. z 2022 r. poz. 559 ze zm.¹⁾) oraz art. 20 ust. 1 ustawy z dnia 27 marca 2003 r. o planowaniu i zagospodarowaniu przestrzennym (Dz.U. z 2022 r. poz. 503) uchwała się, co następuje:

Rozdział 1. **Przepisy ogólne**

§ 1. 1. Uchwała się miejscowy plan zagospodarowania przestrzennego „Januszkowo II”, po stwierdzeniu, że nie narusza on ustaleń Studium uwarunkowań i kierunków zagospodarowania przestrzennego Gminy Nowa Wieś Wielka (Uchwała Nr XXI/205/20 Rady Gminy Nowa Wieś Wielka z dnia 30 listopada 2020 r.), zwany dalej „planem”.

2. Granice obszaru objętego planem wyznaczają: droga krajowa nr 25, południowa granica działki 17226/10, zachodnia granica działki 196/1, zagospodarowane tereny zabudowy usługowej.

3. Integralną część uchwały stanowią:

- 1) rysunek planu zatytułowany "Miejscowy plan zagospodarowania przestrzennego „Januszkowo II” w skali 1:1000, wraz z wyrysem ze Studium uwarunkowań i kierunków zagospodarowania przestrzennego gminy Nowa Wieś Wielka, stanowiący załącznik nr 1 do niniejszej uchwały;
- 2) rozstrzygnięcie Rady Gminy Nowa Wieś Wielka o sposobie rozpatrzenia uwag wniesionych do projektu planu, stanowiące załącznik nr 2 do niniejszej uchwały;
- 3) rozstrzygnięcie Rady Gminy Nowa Wieś Wielka o sposobie realizacji, zapisanych w planie, inwestycji z zakresu infrastruktury technicznej, które należą do zadań własnych gminy oraz zasadach ich finansowania, zgodnie z przepisami o finansach publicznych, stanowiące załącznik nr 3 do niniejszej uchwały;
- 4) dane przestrzenne – plik elektroniczny, stanowiące załącznik nr 4 do niniejszej uchwały.

§ 2. 1. Ilekroć w niniejszej uchwale jest mowa o:

- 1) **dachu płaskim** – należy przez to rozumieć dach o kącie nachylenia połaci dachowych do 12°;
- 2) **dachu stromym** – należy przez to rozumieć dach o kącie nachylenia połaci dachowych powyżej 12° do 45°, co najmniej dwuspadowy;

¹⁾Dz.U. z 2022 r. poz. 1005 i 1079.

- 3) **nieprzekraczalnej linii zabudowy** – rozumie się przez to linię wyznaczającą minimalną odległość budynku lub jego części od linii rozgraniczającej tereny o różnym przeznaczeniu, przy czym dopuszcza się wysunięcia przed nieprzekraczalną linię zabudowy:
- okapów i gzymsów na wysokości powyżej parteru: do 1,0 m,
 - balkonów, galerii, tarasów, schodów zewnętrznych, pochylni i ramp: do 2,0 m,
 - innych elementów takich jak: wykusze, przedsionki, daszki nad wejściami, wiatrołapy: do 2,0m;
- 4) **powierzchni zabudowy** - rozumie się przez to powierzchnię zabudowy wszystkich budynków zlokalizowanych na działce, tj.: przez powierzchnię zabudowy rozumie się powierzchnię terenu zajęta przez budynek. Powierzchnia zabudowy jest wyznaczona przez rzut poziomy zewnętrznych krawędzi budynku na powierzchnię terenu. Do powierzchni zabudowy nie wlicza się:
- powierzchni obiektów budowlanych ani ich części położonych poniżej poziomu terenu,
 - powierzchni elementów drugorzędnych, np. schodów zewnętrznych, ramp zewnętrznych, daszków, markiz, występów dachowych, oświetlenia zewnętrznego,
 - powierzchni zajmowanej przez wydzielone obiekty pomocnicze (np. szklarnie, altany),
 - tarasów i powierzchni utwardzonych;
- 5) **przepisach odrębnych** – rozumie się przez to przepisy ustaw wraz z aktami wykonawczymi;
- 6) **terenie** – rozumie się przez to powierzchnię o określonym przeznaczeniu i zasadach zagospodarowania, wyznaczoną na rysunku planu liniami rozgraniczającymi;
- 7) **usługach nieuciążliwych** – rozumie się przez to inwestycje nie będące przedsięwzięciami mogącymi znacząco oddziaływać na środowisko; działalność związaną z prowadzeniem czynności świadczonych na rzecz ludności i firm, przeznaczoną dla celów konsumpcji indywidualnej, zbiorowej oraz ogólnospołecznej, takie jak: usługi handlu detalicznego o powierzchni sprzedaży do 500 m², gastronomii, handlu, bankowości, administracji, oświaty, usługi łączności, informacji i nauki, kultury i rozrywki, rekreacji i sportu, zdrowia i opieki społecznej, biura, obiekty realizowane jako zadania własne samorządów terytorialnych;
- 8) **zieleni izolacyjnej** – rozumie się przez to uformowane w kształcie pasa o docelowej wysokości minimalnej 2,0m drzewa i krzewy.

2. Pojęcia i określenia użyte w planie, a nie zdefiniowane w niniejszym paragrafie, należy rozumieć zgodnie z ogólnie obowiązującymi przepisami prawa.

Rozdział 2. **Ustalenia szczegółowe**

§ 3. Ustala się następujące przeznaczenie terenów wyznaczonych liniami rozgraniczającymi na rysunku planu:

- 1) tereny zabudowy mieszkaniowej jednorodzinnej, oznaczone symbolami: **1MN, 2MN, 3MN**;
- 2) teren zabudowy mieszkaniowej jednorodzinnej lub usługowej, oznaczony symbolem: **1MN/U**;
- 3) teren lasu, oznaczony symbolem: **1ZL**;
- 4) tereny dróg publicznych, oznaczone symbolami: **1KDGP, 1KDL, 1KDD, 2KDD, 3KDD, 4KDD**;
- 5) teren komunikacji kolejowej, oznaczony symbolem: **1Tk**.

§ 4. W zakresie zasad ochrony i kształtowania ładu przestrzennego ustala się zakaz lokalizacji blaszanych budynków garażowych i gospodarczych.

§ 5. 1. W zakresie określenia zasad ochrony środowiska, przyrody i krajobrazu ustala się:

- 1) zakaz lokalizacji przedsięwzięć mogących znacząco oddziaływać na środowisko, w rozumieniu przepisów odrębnych, z wyjątkiem sieci i urządzeń infrastruktury technicznej oraz inwestycji celu publicznego z zakresu łączności publicznej;
- 2) zagospodarowanie zielenią wszystkich wolnych od utwardzenia fragmentów działki budowlanej;
- 3) zakaz zanieczyszczania środowiska gruntowo-wodnego oraz destabilizacji stosunków wodnych;

- 4) nakaz wykorzystywania nadmiaru mas ziemnych pozyskanych podczas prac budowlanych w obrębie działki budowlanej;
- 5) w przypadku zanieczyszczenia gleby lub ziemi rekultywacja zgodnie z przepisami odrębnymi;
- 6) lokalizację i sytuowanie infrastruktury technicznej zgodnie z § 20.

2. W zakresie kształtowania komfortu akustycznego w środowisku: ustala się, nakaz dotrzymania dopuszczalnych poziomów hałasu na terenach podlegających ochronie akustycznej, zgodnie z przepisami odrębnymi, tj.:

- 1) dla terenów oznaczonych symbolami MN, jak dla terenów zabudowy mieszkaniowej jednorodzinnej;
- 2) dla terenu oznaczonego symbolem MN/U, jak dla terenów zabudowy mieszkaniowo-usługowej.

§ 6. W zakresie zasad kształtowania krajobrazu nie podejmuje się ustaleń.

§ 7. W zakresie zasad ochrony dziedzictwa kulturowego i zabytków, w tym krajobrazów kulturowych oraz dóbr kultury współczesnej ustala się:

- 1) dla strefy „W” ochrony archeologicznej, oznaczonej na rysunku planu należy stosować przepisy odrębne;
- 2) dla budynków wpisanych do ewidencji zabytków, tj. domu mieszkalnego i gospodarczego Januszkowo, ul. Bydgoska 31:
 - a) zakaz tynkowania, malowania i ocieplania z zewnątrz budynków o okładzinach ceglanych,
 - b) zakaz zmiany podziałów i wielkości otworów okiennych i drzwiowych,
 - c) w przypadku wymiany stolarki okiennej i drzwiowej obowiązek zachowania historycznych podziałów, a dla otworów okiennych zakończonych łukiem zakaz stosowania uproszczeń w postaci prostego zakończenia stolarki,
 - d) zakaz upraszczania historycznych podziałów i eliminacji detalu stolarki okiennej,
 - e) obowiązek stosowania materiału historycznego stolarki oraz jednakowego koloru w ramach jednego budynku,
 - f) dopuszczenie stosowania współczesnej stolarki otworowej z obowiązkiem odtworzenia historycznego detalu istniejącej stolarki okiennej, ze szczególnym uwzględnieniem szerokości ram, słupków i pozostałych elementów odtwarzanego okna.

§ 8. W zakresie wymagań wynikających z potrzeb kształtowania przestrzeni publicznych: ustala się oświetlenie terenu drogi publicznej.

§ 9. W zakresie szczegółowych parametrów i wskaźników kształtowania zabudowy oraz zagospodarowania terenów oznaczonych symbolami: **1MN**, **2MN**, **3MN**:

- 1) ustala się:
 - a) lokalizację zabudowy zgodnie z liniami zabudowy wyznaczonymi na rysunku planu, oraz z uwzględnieniem ograniczeń zapisanych § 18,
 - b) lokalizację zabudowy mieszkaniowej jednorodzinnej,
 - c) lokalizację zabudowy wolnostojącej,
 - d) dla terenu 3MN, lokalizację zieleni izolacyjnej w strefie zieleni izolacyjnej, zgodnie z rysunkiem planu,
 - e) maksymalną powierzchnię zabudowy: 30% powierzchni działki budowlanej,
 - f) intensywność zabudowy: minimalna – 0,01, maksymalna - 0,6,
 - g) minimalny udział powierzchni biologicznie czynnej w powierzchni działki budowlanej - 55%,
 - h) wysokość: budynku mieszkalnego - do 9,0 m, budynku gospodarczego, garażowego, gospodarczo-garażowego – do 5,0 m, pozostałych - do 6,0 m,

- i) geometria dachu: budynku mieszkalnego – dach stromy dwu- lub wielospadowy, przy czym ustalone parametry nie dotyczą: kaferków, naczółków, wykuszy oraz zadaszeń wejść, budynku gospodarczego, garażowego, gospodarczo-garażowego – dach płaski lub dach stromy, przy czym ustalone parametry nie dotyczą: kaferków, naczółków, wykuszy oraz zadaszeń wejść,
 - j) minimalna powierzchnia nowo wydzielanych działek budowlanych: 1000 m², przy czym zasady podziału działki budowlanej nie dotyczą działek przeznaczonych pod infrastrukturę techniczną, poszerzenie dróg oraz regulacji granic między sąsiednimi nieruchomościami,
 - k) lokalizację stanowisk postojowych, zgodnie z § 19 pkt 4 i 5,
 - l) dostęp do terenu zgodnie z § 19 pkt 3;
- 2) dopuszcza się:
- a) lokalizację jednego budynku gospodarczego albo jednego budynku garażowego albo jednego budynku gospodarczo-garażowego w zabudowie wolnostojącej,
 - b) lokalizowanie budynku garażowego, gospodarczego, gospodarczo-garażowego wolnostojącego o wysokości nie większej niż 3,0 m w granicy działki sąsiedniej lub 1,5 m od granicy działki sąsiedniej,
 - c) lokalizację dojazdów i dojść.

§ 10. W zakresie szczegółowych parametrów i wskaźników kształtowania zabudowy oraz zagospodarowania terenów oznaczonych symbolami: **1MN/U**:

- 1) ustala się:
- a) lokalizację zabudowy zgodnie z liniami zabudowy wyznaczonymi na rysunku planu, oraz z uwzględnieniem ograniczeń zapisanych § 18,
 - b) lokalizację zabudowy mieszkaniowej, mieszkaniowo-usługowej lub usługowej,
 - c) lokalizację zabudowy wolnostojącej,
 - d) lokalizację usług nieuciążliwych,
 - e) zakaz lokalizowania zabudowy bezpośrednio przy granicy działek, z zastrzeżeniem pkt 2 lit b),
 - f) maksymalną powierzchnię zabudowy: 30% powierzchni działki budowlanej,
 - g) intensywność zabudowy: minimalna – 0,01, maksymalna - 0,6,
 - h) minimalny udział powierzchni biologicznie czynnej w powierzchni działki budowlanej - 55%,
 - i) wysokość: budynku mieszkalnego, mieszkalno-usługowego, usługowego - do 9,0 m, budynku gospodarczego, garażowego, gospodarczo-garażowego – do 5,0 m, pozostałych - do 6,0 m,
 - j) geometria dachu: budynku mieszkalnego, mieszkalno-usługowego, usługowego – dach stromy dwu- lub wielospadowy, przy czym ustalone parametry nie dotyczą: kaferków, naczółków, wykuszy oraz zadaszeń wejść, budynku gospodarczego, garażowego, gospodarczo-garażowego – dach płaski lub dach stromy, przy czym ustalone parametry nie dotyczą: kaferków, naczółków, wykuszy oraz zadaszeń wejść,
 - k) minimalna powierzchnia nowo wydzielanych działek budowlanych: 1000 m², przy czym zasady podziału działki budowlanej nie dotyczą działek przeznaczonych pod infrastrukturę techniczną, poszerzenie dróg oraz regulacji granic między sąsiednimi nieruchomościami,
 - l) lokalizację stanowisk postojowych, zgodnie z § 19 pkt 4 i 5,
 - m) dostęp do terenu zgodnie z § 19 pkt 3;
- 2) dopuszcza się:
- a) lokalizację jednego budynku gospodarczego albo jednego budynku garażowego albo jednego budynku gospodarczo-garażowego w zabudowie wolnostojącej,
 - b) lokalizowanie budynku garażowego, gospodarczego, gospodarczo-garażowego wolnostojącego o wysokości nie większej niż 3,0 m w granicy działki sąsiedniej lub 1,5 m od granicy działki sąsiedniej,
 - c) lokalizację dojazdów i dojść.

§ 11. W zakresie szczegółowych parametrów i wskaźników kształtowania zabudowy oraz zagospodarowania terenu oznaczonego symbolem: **1ZL**:

- 1) ustala się:
 - a) zagospodarowanie terenu jako lasów lub gruntów leśnych służących produkcji leśnej,
 - b) prowadzenie gospodarki leśnej, zgodnie z planem urządzenia lasu, uproszczonym planem urządzenia lasu, albo innym dokumentem określającym sposób prowadzenia i kierunki gospodarki leśnej, z zastrzeżeniem lit c,
 - c) zakaz grodzenia terenów, z wyjątkiem przypadków wynikających z potrzeb prowadzenia gospodarki leśnej,
 - d) dostęp do terenu zgodnie z § 19 pkt 3;
- 2) dopuszcza się lokalizację:
 - a) parkingów leśnych,
 - b) urządzeń służących prowadzeniu gospodarki leśnej,
 - c) ogrodzeń wynikających z prowadzonej gospodarki leśnej,
 - d) urządzeń turystycznych,
 - e) ścieżek pieszych i rowerowych, w tym w ramach dróg leśnych.

§ 12. W zakresie szczegółowych parametrów i wskaźników kształtowania zabudowy oraz zagospodarowania terenu oznaczonego symbolem: **IKDGP**, ustala się:

- 1) teren drogi publicznej – klasy głównej ruchu przyspieszonego;
- 2) lokalizację fragmentu drogi zlokalizowanej poza granicami planu;
- 3) szerokość w liniach rozgraniczających, zgodnie z rysunkiem planu lecz nie mniejszą niż 13,0 m;
- 4) sytuowanie skrzyżowań, zjazdów, dodatkowych elementów infrastruktury technicznej i transportowej zgodnie z przepisami odrębnymi.

§ 13. W zakresie szczegółowych parametrów i wskaźników kształtowania zabudowy oraz zagospodarowania terenu dla terenów oznaczonych symbolami: **IKDL**, ustala się:

- 1) teren drogi publicznej – klasy lokalnej;
- 2) szerokość w liniach rozgraniczających, zgodnie z rysunkiem planu lecz nie mniejszą niż 12,0 m;
- 3) sytuowanie dodatkowych elementów infrastruktury transportowej i technicznej zgodnie z przepisami odrębnymi.

§ 14. W zakresie szczegółowych parametrów i wskaźników kształtowania zabudowy oraz zagospodarowania terenu dla terenów oznaczonych symbolami: **1KDD, 2KDD, 3KDD, 4KDD**, ustala się:

- 1) tereny dróg publicznych – klasy dojazdowej;
- 2) szerokość w liniach rozgraniczających, zgodnie z rysunkiem planu lecz nie mniejszą niż:
 - a) 11,0 m dla terenu 3KDD,
 - b) 10,0 m dla pozostałych terenów;
- 3) dla terenu 3KDD lokalizację placu do zawracania na zakończeniu drogi, zgodnie z rysunkiem planu,
- 4) sytuowanie dodatkowych elementów infrastruktury transportowej i technicznej zgodnie z przepisami odrębnymi.

§ 15. W zakresie szczegółowych parametrów i wskaźników kształtowania zabudowy oraz zagospodarowania terenu dla terenu oznaczonego symbolem: **1Tk**, ustala się:

- 1) teren komunikacji kolejowej;
- 2) zagospodarowanie zgodne z przepisami odrębnymi o transporcie kolejowym;

3) dostęp do terenu zgodnie z § 19 pkt 3.

§ 16. W zakresie granic i sposobów zagospodarowania terenów lub obiektów podlegających ochronie, na podstawie przepisów odrębnych, terenów górniczych, a także obszarów szczególnego zagrożenia powodzią, obszarów osuwania się mas ziemnych, krajobrazów priorytetowych określonych w audycie krajobrazowym oraz w planach zagospodarowania przestrzennego województwa:

- 1) ustala się dla całego obszaru, ze względu na położenie w zasięgu Głównego Zbiornika Wód Podziemnych nr 138 – wody czwartorzędowe, będącego obszarem najwyższej ochrony (ONO), ochronę zgodnie z przepisami odrębnymi;
- 2) dla terenów górniczych, obszarów szczególnego zagrożenia powodzią, obszarów osuwania się mas ziemnych, krajobrazów priorytetowych określonych w audycie krajobrazowym oraz w planach zagospodarowania przestrzennego województwa – nie występuje potrzeba określania ustaleń.

§ 17.1. W zakresie szczegółowych zasad i warunków scalania i podziału nieruchomości ustala się następujące parametry działek uzyskiwanych w wyniku procedury scalania i podziału:

- 1) minimalna powierzchnia działki: 1000 m²,
- 2) minimalna szerokość frontu działki: 20,0m;
- 3) kąt położenia granic działek w stosunku do pasa drogowego: od 70° do 110°.

2. Nie wyznacza się granic obszarów wymagających przeprowadzenia scaleń i podziałów nieruchomości.

§ 18. W zakresie szczególnych warunków zagospodarowania terenów oraz ograniczeń w ich użytkowaniu, w tym zakaz zabudowy ustala się:

- 1) uwzględnienie w zagospodarowaniu terenów wymagań i ograniczeń technicznych wynikających z przebiegu istniejących i projektowanych sieci infrastruktury technicznej;
- 2) uwzględnienie w zagospodarowaniu ograniczeń wynikających z przebiegu linii kolejowej, zgodnie z przepisami odrębnymi;
- 3) uwzględnienie ograniczeń w zagospodarowaniu i użytkowaniu dla części obszaru znajdującego się w strefie związanej z ograniczeniami od terenów kolejowych, wyznaczonej na rysunku planu, zgodnie z przepisami odrębnymi w zakresie transportu kolejowego.

§ 19. W zakresie zasad modernizacji, rozbudowy i budowy systemów komunikacji ustala się:

- 1) drogi publiczne:
 - a) KDGP – klasy głównej ruchu przyspieszonego,
 - b) KDL – klasy lokalnej,
 - c) KDD – klasy dojazdowej;
- 2) zachowanie ciągłości powiązań elementów pasa drogowego, w szczególności jezdni, ścieżek rowerowych, chodników w granicach obszaru planu oraz z zewnętrznym układem komunikacyjnym, zgodnie z przepisami odrębnymi;
- 3) obsługę komunikacyjną w zakresie ruchu samochodowego:

Oznaczenia terenów	Obsługa komunikacyjna – oznaczenia dróg
1MN	1KDD, 2KDD, 3KDD, 1KDL, droga zlokalizowana poza granicami planu – dz. nr 196/1 obr. Januszkowo
2MN	1KDL, 4KDD, droga zlokalizowana poza granicami planu – dz. nr 196/1 obr. Januszkowo
3MN	1KDL, 4KDD, droga zlokalizowana poza granicami planu – dz. nr 196/1 obr. Januszkowo
1MN/U	3KDD, 1KDL
1ZL	1KDD
1Tk	1KDD

- 4) na działce zajmowanej przez obiekt budowlany, dla nowych i rozbudowywanych obiektów, wymogi parkingowe dla samochodów osobowych, w łącznej liczbie nie mniejszej niż:
- 2 miejsca postojowe na każdy lokal mieszkalny,
 - 2 stanowiska postojowe dla samochodów osobowych na 100 m² powierzchni użytkowej w zabudowie usługowej typu biura, urzędy, banki, kancelarie, warsztaty itp.;
 - 2 stanowiska postojowe dla samochodów osobowych na 100 m² powierzchni sprzedaży w zabudowie usługowej – usług handlu;
- 5) wyznaczenie miejsc postojowych przeznaczonych na parkowanie pojazdów zaopatrzonych w kartę parkingową, zgodnie z zasadami i normatywem wynikającymi z przepisów odrębnych.

§ 20. W zakresie zasad modernizacji, rozbudowy i budowy systemów infrastruktury technicznej:

1) ustala się:

- lokalizację i rozbudowę sieci i urządzeń infrastruktury technicznej, w tym w szczególności sieci: wodociągowej, kanalizacyjnej, gazowej, elektroenergetycznej, ciepłowniczej, telekomunikacyjnej zgodnie z przepisami odrębnymi,
 - powiązanie sieci infrastruktury technicznej z układem zewnętrznym oraz zapewnienie dostępu do sieci zgodnie z przepisami odrębnymi,
 - zaopatrzenie w wodę docelowo z sieci wodociągowej, do czasu budowy sieci wodociągowej dopuszcza się budowę indywidualnych ujęć wody,
 - zaopatrzenie w energię elektryczną – siecią średniego lub niskiego napięcia, odpowiednio do potrzeb lub z odnawialnych źródeł energii, pod warunkiem że są one zgodne z przepisami odrębnymi,
 - zaopatrzenie w gaz – zgodnie z przepisami odrębnymi,
 - lokalizację sieci i urządzeń telekomunikacyjnych oraz stacji bazowych telefonii komórkowej po spełnieniu wymogów określonych w przepisach odrębnych,
 - w zakresie gospodarki odpadami, obowiązek gromadzenia odpadów w wyznaczonych miejscach na terenie posesji i ich dalsze zagospodarowanie zgodnie z obowiązującym regulaminem utrzymania porządku i czystości na terenie gminy oraz przepisami odrębnymi,
 - odprowadzanie ścieków komunalnych docelowo do sieci kanalizacji sanitarnej przy czym do czasu realizacji sieci kanalizacyjnej dopuszcza się odprowadzanie ścieków do szczelnych zbiorników bezodpływowych,
 - odprowadzenie wód opadowych i roztopowych: z terenów MN, MN/U: do sieci kanalizacji deszczowej, na własny nieutwardzony teren, do dołów chłonnych lub do zbiorników retencyjnych, z terenów komunikacji i terenów utwardzonych do sieci kanalizacji deszczowej lub za pomocą urządzeń do powierzchniowego odwodnienia,
 - zaopatrzenie w wodę dla celów przeciwpożarowych zgodnie z przepisami odrębnymi,
 - stosowanie indywidualnych systemów grzewczych zgodnie z przepisami odrębnymi;
- 2) dopuszcza się możliwość realizowania elektroenergetycznych stacji transformatorowych jako wolno stojących lub słupowych.

§ 21. W zakresie sposobów i terminów tymczasowego zagospodarowania, urządzenia i użytkowania terenów nie podejmuje się ustaleń.

Rozdział 3. Przepisy końcowe

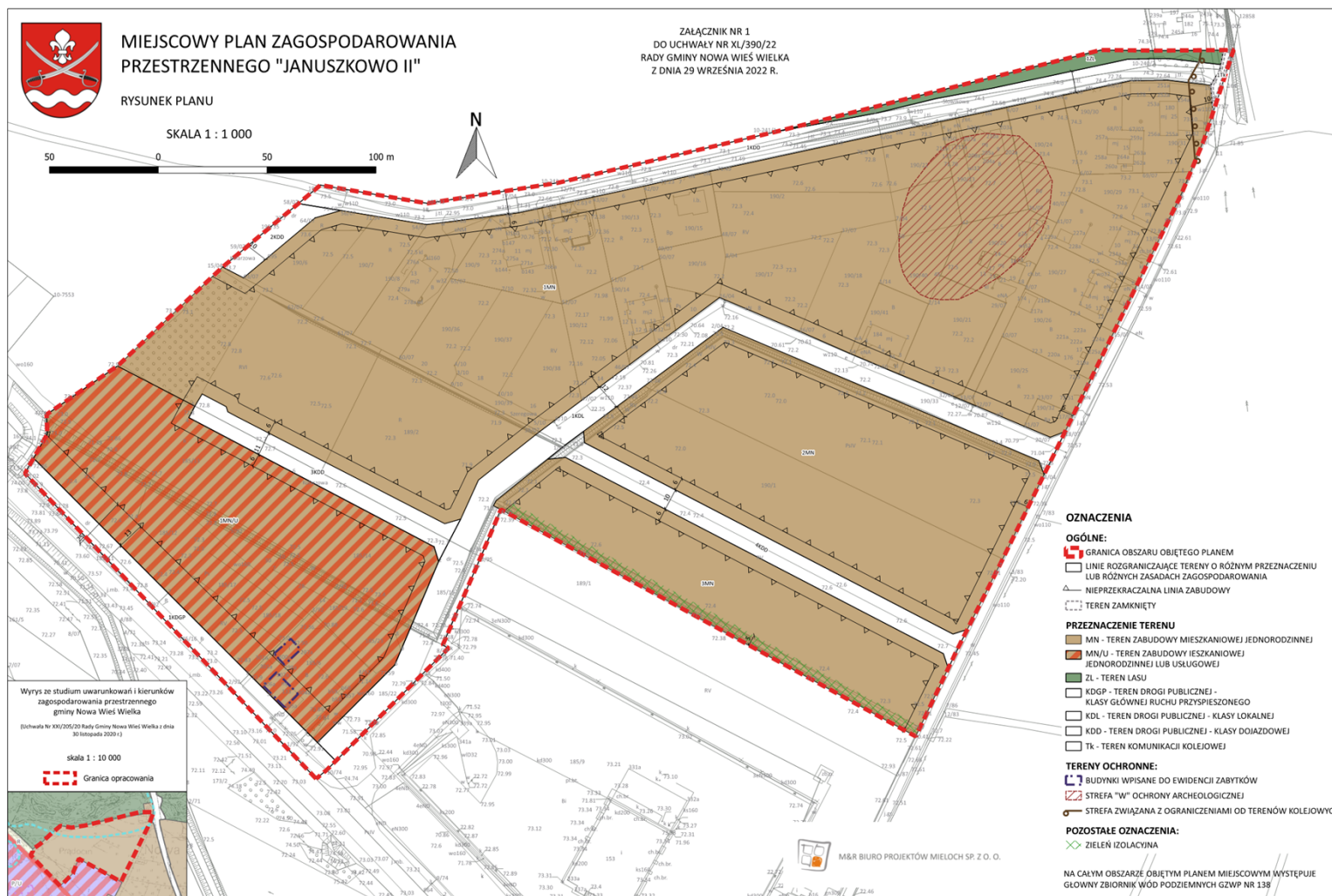
§ 22. Ustala się wysokość stawki procentowej, służącej naliczaniu jednorazowej opłaty od wzrostu wartości nieruchomości związanej z uchwaleniem planu:

- dla terenów: MN, MN/U - 30%;
- dla pozostałych terenów – 0,01%.

§ 23. Uchwała wchodzi w życie po upływie 14 dni od daty jej ogłoszenia w Dzienniku Urzędowym Województwa Kujawsko-Pomorskiego.

Przewodniczący Rady

Waldemar Owczarzak



Załącznik Nr 2 do uchwały Nr XL/390/22
Rady Gminy Nowa Wieś Wielka
z dnia 29 września 2022 r.

Rozstrzygnięcie Rady Gminy Nowa Wieś Wielka o sposobie rozpatrzenia uwag wniesionych do projektu miejscowego planu zagospodarowania przestrzennego „Januszkowo II”

Na podstawie art. 20 ust. 1 ustawy o planowaniu i zagospodarowaniu przestrzennym z dnia 27 marca 2003 r. (tekst jednolity Dz. U. z 2022 r. poz. 503) Rada Gminy Nowa Wieś Wielka rozstrzyga co następuje:

§ 1. Przedmiotowy projekt miejscowego planu zagospodarowania przestrzennego został wyłożony do publicznego wglądu dwukrotnie. Pierwsze wyłożenie odbyło się w terminie od 24 sierpnia 2020 r. do 20 września 2020 r. W dniu 26 sierpnia 2020 r. odbyła się dyskusja publiczna nad rozwiązaniami przyjętymi w projekcie planu miejscowego. Drugie wyłożenie odbyło się w terminie od 7 czerwca 2022 r. do 28 czerwca 2022 r. W dniu 21 czerwca 2022 r. odbyła się dyskusja publiczna nad rozwiązaniami przyjętymi w projekcie planu miejscowego.

Zgodnie z ustawą z dnia 27 marca 2003 r. *o planowaniu i zagospodarowaniu przestrzennym* uwagi w trakcie pierwszego wyłożenia były przyjmowane do dnia 17 października 2020 r., a w trakcie drugiego wyłożenia do dnia 13 lipca 2022 r.

W ustawowym terminie nie wniesiono żadnych uwag, w związku z czym Rada Gminy Nowa Wieś Wielka nie podejmuje rozstrzygnięcia o sposobie rozpatrzenia wniesionych uwag, o których mowa w art. 20 ust. 1 ustawy o planowaniu i zagospodarowaniu przestrzennym.

Załącznik Nr 3 do uchwały Nr XL/390/22
Rady Gminy Nowa Wieś Wielka
z dnia 29 września 2022 r.

Rozstrzygnięcie Rady Gminy Nowa Wieś Wielka o sposobie realizacji zapisanych w miejscowym planie zagospodarowania przestrzennego „Januszkowo II”, inwestycji z zakresu infrastruktury technicznej, które należą do zadań własnych gminy, oraz zasadach ich finansowania

Na podstawie art. 20 ust. 1 ustawy o planowaniu i zagospodarowaniu przestrzennym z dnia 27 marca 2003 r. (tekst jednolity Dz. U. z 2022 r. poz. 503) Rada Gminy Nowa Wieś Wielka rozstrzyga co następuje:

§ 1. Sposób realizacji zapisanych w planie miejscowym inwestycji z zakresu infrastruktury technicznej:

1. Zadania w zakresie infrastruktury technicznej prowadzić będą właściwe przedsiębiorstwa, w kompetencji których leży rozwój sieci: wodociągowej, kanalizacji sanitarnej, energetycznej, gazociągowej zgodnie z ustaleniami planu miejscowego oraz na podstawie przepisów odrębnych.

2. Zadania w zakresie gospodarki odpadami realizowane będą zgodnie z ustaleniami planu miejscowego, a także zgodnie z regulaminem utrzymania czystości i porządku na terenie gminy i z przepisami odrębnymi.

§ 2. Finansowanie inwestycji z zakresu infrastruktury technicznej i drogowej, określonych w planie miejscowego, odbywać się będą poprzez:

1. Wydatki z budżetu gminy.

2. Współfinansowanie środkami zewnętrznymi, poprzez budżet gminy – w ramach m.in.

- a) dotacji unijnych,
- b) dotacji samorządu województwa,
- c) dotacji i pożyczek z funduszy celowych,
- d) kredytów i pożyczek bankowych,
- e) innych środków zewnętrznych.

3. Udział inwestorów w finansowaniu w ramach porozumień o charakterze cywilno-prawnym lub w formie partnerstwa publiczno-prywatnego, a także właścicieli nieruchomości.

Rozstrzygnięcie nie jest uchwałą budżetową w sprawach planowanych wydatków na inwestycje z zakresu infrastruktury technicznej tylko propozycją do rozważenia przy uchwalaniu budżetu gminy w tej części.

Załącznik Nr 4 do uchwały Nr XL/390/22

Rady Gminy Nowa Wieś Wielka

z dnia 29 września 2022 r.

Zalacznik4.gml

Dane przestrzenne, o których mowa w art. 67a ust. 3 i 5 ustawy z dnia 27 marca 2003 r. o planowaniu i zagospodarowaniu przestrzennym (j.t. Dz.U. z 2020 r. poz. 293 z późn. zm.) ujawnione zostaną po kliknięciu w ikonę