



DZIENNIK URZĘDOWY

WOJEWÓDZTWA KUJAWSKO-POMORSKIEGO

Bydgoszcz, dnia 9 grudnia 2022 r.

Poz. 6873

UCHWAŁA NR LXVIII/577/22 RADY MIEJSKIEJ W KORONOWIE

z dnia 30 listopada 2022 r.

w sprawie miejscowego planu zagospodarowania przestrzennego dla terenu „Tuszyny nad Kanałem Lateralnym” w Koronowie, gm. Koronowo

Na podstawie art. 18 ust. 2 pkt 5 ustawy z dnia 8 marca 1990 r. o samorządzie gminnym (Dz. U. z 2022 r. poz. 559 ze zm.) oraz art. 20 ust. 1 i art. 34 ustawy z dnia 27 marca 2003 r. o planowaniu i zagospodarowaniu przestrzennym (Dz. U. z 2022 r. poz. 503 ze zm.) uchwala się, co następuje:

Rozdział 1. Przepisy ogólne

§ 1.1. Po stwierdzeniu, że plan miejscowy nie narusza ustaleń studium uwarunkowań i kierunków zagospodarowania przestrzennego miasta i gminy Koronowo uchwalonego uchwałą nr XXXIX/440/09 Rady Miejskiej w Koronowie z dnia 30 września 2009 r., uchwala się miejscowy plan zagospodarowania przestrzennego dla terenu „Tuszyny nad Kanałem Lateralnym” w Koronowie, gm. Koronowo, zwany dalej planem.

2. Załącznikami do uchwały są:

- 1) rysunek planu w skali 1:1000 stanowiący integralną część uchwały, jako załącznik nr 1 do uchwały;
- 2) rozstrzygnięcie o sposobie rozpatrzenia uwag do projektu planu, jako załącznik nr 2 do uchwały;
- 3) rozstrzygnięcie o sposobie realizacji zapisanych w planie inwestycji z zakresu infrastruktury technicznej, które należą do zadań własnych gminy oraz zasadach ich finansowania, jako załącznik nr 3 do uchwały;
- 4) dane przestrzenne GML tworzone dla miejscowego planu zagospodarowania przestrzennego, jako załącznik nr 4 do uchwały.

§ 2.1. Uchwała ustanawia obowiązujące na terenach objętych planem przepisy prawa miejscowego dotyczące przeznaczenia i sposobu zagospodarowania poszczególnych terenów oraz określa konieczne dla osiągnięcia zamierzonych celów – nakazy i zakazy.

2. Przepisy prawne niniejszej uchwały nie mogą być stosowane wybiórczo oraz w oderwaniu od ustaleń rysunku stanowiącego załącznik do uchwały.

§ 3. W realizacji miejscowego planu, oprócz ustaleń zawartych w niniejszej uchwale, mają zastosowanie przepisy szczególne wraz z aktami wykonawczymi i odrębnymi.

§ 4. Każdy teren wydzielony liniami rozgraniczającymi tereny o różnym przeznaczeniu lub różnych zasadach zagospodarowania określony jest symbolem, w którym litery oznaczają przeznaczenie poszczególnych terenów według oznaczeń legendy rysunku planu.

Rozdział 2. **Ogólne ustalenia planu**

§ 5. Na rysunku planu obowiązują:

- 1) granica obszaru objętego planem;
- 2) linie rozgraniczające tereny o różnym przeznaczeniu lub różnych zasadach zagospodarowania;
- 3) nieprzekraczalne linie zabudowy;
- 4) nieprzekraczalne linie zabudowy od istniejącej linii elektroenergetycznej średniego napięcia 15 kV;
- 5) symbole identyfikujące tereny o różnym przeznaczeniu lub różnych zasadach zagospodarowania.

§ 6. 1. Ustalenia ogólne obowiązują dla wszystkich terenów w granicach obszaru objętego planem, o ile ustalenia szczegółowe nie stanowią inaczej.

2. Przeznaczenie terenów:

- 1) w granicach planu wyznacza się tereny:
 - a) zabudowy mieszkaniowej jednorodzinnej, o symbolu – **MN**,
 - b) zabudowy mieszkaniowej jednorodzinnej z dopuszczeniem zabudowy usługowej, o symbolu – **MN/U**,
 - c) zabudowy usługowej z dopuszczeniem zabudowy mieszkaniowej jednorodzinnej, o symbolu – **U/MN**,
 - d) zabudowy mieszkaniowej wielorodzinnej z dopuszczeniem zabudowy usługowej oraz parkingów, o symbolu – **MW/U/KP**,
 - e) zieleni urządzonej, o symbolu – **ZP**,
 - f) lasu, o symbolu – **ZL**,
 - g) infrastruktury technicznej – kanalizacja, o symbolu – **K**,
 - h) infrastruktury technicznej – elektroenergetyka, o symbolu – **E**,
 - i) dróg publicznych głównych, o symbolu – **KD-G**,
 - j) dróg publicznej lokalnej, o symbolu – **KD-L**,
 - k) dróg publicznych dojazdowych, o symbolu – **KD-D**,
 - l) dróg wewnętrznych, o symbolu – **KDW**,
 - m) ciągów pieszojezdnych, o symbolu – **KX**;
- 2) dla nowej zabudowy obowiązuje zakaz lokalizacji funkcji i obiektów niezwiązanych z podstawowym przeznaczeniem terenu i jego obsługą, a także innych funkcji powodujących szkodliwe uciążliwości dla środowiska i ludzi, z wyłączeniem inwestycji celu publicznego z zakresu łączności publicznej, zgodnych z przepisami odrębnymi.

3. Zasady ochrony i kształtowania ładu przestrzennego: wymagane sytuowanie nowych budynków zgodnie z nieprzekraczalnymi liniami zabudowy określonymi na rysunku planu.

4. Zasady ochrony środowiska, przyrody i krajobrazu: obowiązuje zagospodarowanie terenu prowadzące do utrzymania i ochrony wartości przyrodniczych i różnorodności form krajobrazowych, w tym zachowanie istniejących form ukształtowania terenu z wyłączeniem realizacji obiektów budowlanych, oraz zakaz dokonywania zmian stosunków wodnych.

5. Zasady kształtowania krajobrazu: zgodnie z ustaleniami szczegółowymi.

6. Zasady ochrony dziedzictwa kulturowego i zabytków, w tym krajobrazów kulturowych, oraz dóbr kultury współczesnej: w przypadku natrafienia podczas robót ziemnych lub budowlanych na przedmiot, co do którego istnieje przypuszczenie, iż jest on zabytkiem należy zastosować się do przepisów o ochronie zabytków i opiece nad zabytkami.

7. Wymagania wynikające z potrzeb kształtowania przestrzeni publicznych: zgodnie z ustaleniami szczegółowymi.

8. Zasady kształtowania zabudowy oraz wskaźniki zagospodarowania terenów:

- 1) obowiązuje lokalizacja zabudowy zgodnie z zasadami określonymi w ustaleniach szczegółowych;
- 2) dla wszystkich terenów w granicach planu, z wyjątkiem terenu 8MN, w przypadku przekroczenia przez istniejące budynki parametrów zawartych w ustaleniach szczegółowych dopuszcza się:
 - a) przebudowę, rozbudowę, nadbudowę i remonty istniejących budynków z zachowaniem kontynuacji dotychczasowej wysokości budynków z tolerancją wysokości do $\pm 15\%$,
 - b) przebudowę, rozbudowę, nadbudowę i remonty istniejących budynków z zachowaniem kontynuacji dotychczasowych linii zabudowy,
 - c) dla przebudowy, rozbudowy, nadbudowy i remontów istniejących budynków dopuszcza się realizację połączeń dachowych z uwzględnieniem dotychczasowej kolorystyki, pokrycia dachu oraz kąta nachylenia połączeń dachowych z tolerancją do $\pm 10^\circ$,
 - d) dla przebudowy, rozbudowy, nadbudowy i remontów istniejących budynków dopuszcza się realizację inwestycji z uwzględnieniem dotychczasowych funkcji;
- 3) obowiązuje zapewnienie minimum jednego miejsca parkingowego na mieszkanie oraz minimum jednego miejsca parkingowego na 30 m² powierzchni usługowej;
- 4) w ramach projektowanych miejsc parkingowych obowiązuje zapewnienie miejsc parkingowych przeznaczonych na parkowanie pojazdów zaopatrzonych w kartę parkingową zgodnie z przepisami odrębnymi;
- 5) obowiązuje zakaz realizacji inwestycji mogących zawsze znacząco i potencjalnie znacząco oddziaływać na środowisko, z wyłączeniem infrastruktury technicznej oraz inwestycji celu publicznego, w tym z zakresu łączności publicznej, zgodnych z przepisami odrębnymi.

9. Granice i sposoby zagospodarowania terenów lub obiektów podlegających ochronie, na podstawie odrębnych przepisów, terenów górniczych, a także obszarów szczególnego zagrożenia powodzią, obszarów osuwania się mas ziemnych, krajobrazów priorytetowych określonych w audycie krajobrazowym oraz w planach zagospodarowania przestrzennego województwa: cały obszar objęty planem znajduje się w granicach Obszaru Chronionego Krajobrazu Zalewu Koronowskiego, obowiązują nakazy i zakazy wynikające z ustanowienia obszaru chronionego.

10. Szczegółowe zasady i warunki scalania i podziału nieruchomości: nie ustala się.

11. Szczególne warunki zagospodarowania terenów oraz ograniczenia w ich użytkowaniu, w tym zakaz zabudowy: odległość posadowienia obiektów budowlanych od istniejącej infrastruktury technicznej zgodnie z przepisami odrębnymi.

12. Zasady modernizacji, rozbudowy i budowy systemów komunikacji i infrastruktury technicznej:

- 1) obsługa komunikacyjna z istniejących i projektowanych dróg;
- 2) tereny w liniach rozgraniczających dróg przeznaczone są do ruchu i postoju pojazdów, ruchu pieszych, lokalizacji ścieżek rowerowych i urządzeń infrastruktury technicznej;
- 3) obowiązuje zakaz lokalizacji zabudowy niezwiązanej z utrzymaniem i obsługą komunikacji;
- 4) szczególne rozwiązania geometrii ulic i skrzyżowań (jezdnie, chodniki, ścieżki rowerowe, pasy postojowe) należy opracować w projektach budowlanych inwestycji;
- 5) dopuszcza się budowę i przebudowę istniejącej sieci infrastruktury technicznej zgodnie z obowiązującymi przepisami odrębnymi;
- 6) zasady obsługi w zakresie zaopatrzenia w wodę: zaopatrzenie w wodę z gminnej sieci wodociągowej, zgodnie z przepisami odrębnymi;
- 7) zasady obsługi w zakresie kanalizacji sanitarnej:
 - a) odprowadzanie ścieków sanitarnych do zbiorczej sieci kanalizacji sanitarnej, zgodnie z przepisami odrębnymi;

- b) do czasu realizacji zbiorczej sieci kanalizacji sanitarnej dopuszcza się odprowadzanie ścieków do szczelnych zbiorników okresowo opróżnianych;
- 8) odprowadzanie wód opadowych:
- a) z terenów komunikacji odprowadzanie wód opadowych do kanalizacji deszczowej,
 - b) do czasu zrealizowania kanalizacji deszczowej dopuszcza się odprowadzanie wód opadowych z terenów komunikacji na grunt, zgodnie z przepisami odrębnymi,
 - c) z pozostałych terenów odprowadzanie wód opadowych na grunt;
- 9) zasady obsługi w zakresie zaopatrzenia w gaz: zgodnie z przepisami odrębnymi;
- 10) zasady obsługi w zakresie zaopatrzenia w energię ciepłą: należy zachować normatywne wartości emisji zanieczyszczeń do powietrza określone w przepisach odrębnych;
- 11) zasady obsługi w zakresie zaopatrzenia w energię elektryczną: zgodnie z przepisami odrębnymi; w przypadku likwidacji linii elektroenergetycznej 15 kV nieprzekraczalne linie zabudowy od istniejącej linii elektroenergetycznej 15 kV przestają obowiązywać;
- 12) zasady obsługi w zakresie telekomunikacji: zgodnie z przepisami odrębnymi;
- 13) zasady obsługi w zakresie odpadów komunalnych: gromadzenie odpadów komunalnych w zamykanych, przenośnych pojemnikach – wywóz odpadów z pojemników w sposób zorganizowany zgodnie z przepisami odrębnymi.
13. Sposoby i terminy tymczasowego zagospodarowania, urządzania i użytkowania terenów: do czasu realizacji ustaleń planu dopuszcza się użytkowanie terenów na dotychczas obowiązujących zasadach.
14. Wysokości stawek procentowych służących naliczeniu opłaty z tytułu wzrostu wartości nieruchomości:
- 1) na terenach przeznaczonych do realizacji celów publicznych – 0%;
 - 2) na terenach przeznaczonych do realizacji celów niepublicznych – 30%.

Rozdział 3.

Ustalenia szczegółowe - zasady zagospodarowania obowiązująca na poszczególnych terenach objętych planem

§ 7. Tereny oznaczone symbolami **1MW/U/KP** i **3MW/U/KP** przeznacza się na cel zabudowy mieszkaniowej wielorodzinnej z dopuszczeniem zabudowy usługowej oraz parkingów; obowiązują następujące ustalenia:

- 1) wysokość zabudowy mieszkaniowej wielorodzinnej do 4 kondygnacji nadziemnych oraz maksymalnie 16,0 m;
- 2) dachy budynków mieszkalnych wielorodzinnych o nachyleniu od 1,5° do 45°;
- 3) dopuszcza się realizację zabudowy usługowej;
- 4) wysokość zabudowy usługowej do dwóch kondygnacji nadziemnych oraz maksymalnie 10,0 m;
- 5) dachy budynków usługowych o nachyleniu od 1,5° do 45°;
- 6) dopuszcza się realizację parkingów podziemnych i nadziemnych, do 2 kondygnacji nadziemnych oraz maksymalnie 6,0 m;
- 7) dopuszcza się realizację parkingów wyznaczonych w punkcie 6 w bryle budynku mieszkalnego i usługowego;
- 8) dopuszcza się podpiwniczenie budynków z uwzględnieniem okresowego wysokiego poziomu wód gruntowych;
- 9) dopuszcza się realizację infrastruktury technicznej związanej z funkcją terenu;
- 10) dopuszcza się wydzielenie funkcji usługowej w budynkach mieszkalnych tak by strefa uciążliwości usług nie wpływała na funkcję mieszkaniową z wyłączeniem inwestycji celu publicznego z zakresu łączności publicznej, zgodnych z przepisami odrębnymi;

- 11) powierzchnia funkcji usługowej w budynku mieszkalnym nie może przekraczać 35% powierzchni użytkowej;
- 12) uciążliwość prowadzonej działalności nie może wykraczać poza granice działki i nie może negatywnie wpływać na środowisko, w tym na grunt, wody podziemne i powierzchniowe z wyłączeniem inwestycji celu publicznego z zakresu łączności publicznej, zgodnych z przepisami odrębnymi;
- 13) minimum 30% powierzchni działki budowlanej należy pozostawić w formie biologicznie czynnej;
- 14) powierzchnia zabudowy do 70% powierzchni działki lub terenu;
- 15) wskaźnik intensywności zabudowy od 0,1 do 3,5.

§ 8. Tereny oznaczone symbolami **2E** i **37E** przeznacza się na cel infrastruktury technicznej – elektroenergetyka; obowiązują następujące ustalenia:

- 1) wysokość zabudowy do jednej kondygnacji nadziemnej oraz maksymalnie 6,0 m;
- 2) dachy budynków o nachyleniu od 1,5° do 45°;
- 3) dopuszcza się realizację infrastruktury technicznej;
- 4) minimum 5% powierzchni działki budowlanej należy pozostawić w formie biologicznie czynnej;
- 5) powierzchnia zabudowy do 95% powierzchni działki lub terenu;
- 6) wskaźnik intensywności zabudowy od minimum 0,001 do maksimum 0,95.

§ 9. Teren oznaczony symbolem **4MN** przeznacza się na cel zabudowy mieszkaniowej jednorodzinnej; obowiązują następujące ustalenia:

- 1) dopuszcza się realizację zabudowy mieszkaniowej jednorodzinnej wolnostojącej, bliźniaczej lub szeregowej;
- 2) wysokość zabudowy mieszkaniowej jednorodzinnej wolnostojącej, bliźniaczej lub szeregowej do dwóch kondygnacji nadziemnych oraz maksymalnie 11,0 m;
- 3) dachy budynków mieszkalnych jednorodzinnych wolnostojących, bliźniaczych lub szeregowych o nachyleniu od 1,5° do 45°;
- 4) dopuszcza się budowę garaży o architekturze nawiązującej do budynku mieszkalnego, z ewentualnym wydzieleniem pomieszczeń gospodarczych, wysokość budynków maksymalnie 5,0 m;
- 5) kąt nachylenia dachów budynków garażowych, garażowo-gospodarczych od 1,5° do 45°;
- 6) dopuszcza się realizację infrastruktury technicznej związanej z podstawową funkcją terenu;
- 7) minimalna powierzchnia działki budowlanej, którą należy pozostawić w formie biologicznie czynnej:
 - a) dla zabudowy mieszkaniowej jednorodzinnej wolnostojącej – 40%,
 - b) dla zabudowy mieszkaniowej jednorodzinnej bliźniaczej – 40%,
 - c) dla zabudowy mieszkaniowej jednorodzinnej szeregowej – 25%;
- 8) maksymalna powierzchnia zabudowy w odniesieniu do powierzchni działki lub terenu:
 - a) dla zabudowy mieszkaniowej jednorodzinnej wolnostojącej – 60%,
 - b) dla zabudowy mieszkaniowej jednorodzinnej bliźniaczej – 60%,
 - c) dla zabudowy mieszkaniowej jednorodzinnej szeregowej – 75%;
- 9) minimalna powierzchnia nowo wydzielanych działek budowlanych:
 - a) dla zabudowy mieszkaniowej jednorodzinnej wolnostojącej – 800 m²,
 - b) dla zabudowy mieszkaniowej jednorodzinnej bliźniaczej – 500 m²,
 - c) dla zabudowy mieszkaniowej jednorodzinnej szeregowej – 250 m²;
- 10) wskaźnik intensywności zabudowy od minimum 0,01 do maksimum 1,8.

§ 10. Tereny oznaczone symbolami **5MN/U**, **6MN/U**, **30MN/U** i **32MN/U** przeznacza się na cel zabudowy mieszkaniowej jednorodzinnej z dopuszczeniem zabudowy usługowej; obowiązują następujące ustalenia:

- 1) wysokość zabudowy mieszkaniowej jednorodzinnej wolnostojącej do dwóch kondygnacji nadziemnych oraz maksymalnie 10,0 m;
- 2) dachy budynków mieszkalnych jednorodzinnych wolnostojących o nachyleniu od 1,5° do 45°;
- 3) dopuszcza się realizację zabudowy usługowej;
- 4) wysokość zabudowy usługowej do dwóch kondygnacji nadziemnych oraz maksymalnie 10,0 m;
- 5) dachy budynków usługowych o nachyleniu od 1,5° do 45°;
- 6) dopuszcza się budowę wolnostojących garaży, o architekturze nawiązującej do budynku mieszkalnego, z ewentualnym wydzieleniem pomieszczeń gospodarczych, wysokość budynków maksymalnie 5,0 m;
- 7) kąt nachylenia dachów budynków garażowych, garażowo-gospodarczych od 1,5° do 45°;
- 8) dopuszcza się podpiwniczenie budynków z uwzględnieniem okresowego wysokiego poziomu wód gruntowych;
- 9) dopuszcza się wydzielenie funkcji usługowej w budynkach mieszkaniowych tak by strefa uciążliwości usług nie wpływała na funkcję mieszkaniową z wyłączeniem inwestycji celu publicznego z zakresu łączności publicznej, zgodnych z przepisami odrębnymi;
- 10) powierzchnia funkcji usługowej w projektowanym budynku mieszkaniowym nie może przekraczać 40% powierzchni całkowitej;
- 11) uciążliwość prowadzonej działalności nie może wykraczać poza granice działki i nie może negatywnie wpływać na środowisko, w tym na grunt, wody podziemne i powierzchniowe z wyłączeniem inwestycji celu publicznego z zakresu łączności publicznej, zgodnych z przepisami odrębnymi;
- 12) dopuszcza się realizację infrastruktury technicznej;
- 13) minimum 40% powierzchni działki budowlanej należy pozostawić w formie biologicznie czynnej;
- 14) powierzchnia zabudowy do 60% powierzchni działki lub terenu;
- 15) wskaźnik intensywności zabudowy od minimum 0,01 do maksimum 0,5.

§ 11. Tereny oznaczone symbolami **7ZP**, **19ZP**, **20ZP**, **34ZP** i **45ZP** przeznacza się na cel zieleni urządzonej.

§ 12. Teren oznaczony symbolem **8MN** przeznacza się na cel zabudowy mieszkaniowej jednorodzinnej; obowiązują następujące ustalenia:

- 1) wysokość zabudowy mieszkaniowej jednorodzinnej wolnostojącej do dwóch kondygnacji nadziemnych oraz maksymalnie 10,0 m;
- 2) dachy budynków mieszkalnych jednorodzinnych wolnostojących o nachyleniu od 1,5° do 45°;
- 3) dopuszcza się budowę wolnostojących garaży, o architekturze nawiązującej do budynku mieszkalnego, z ewentualnym wydzieleniem pomieszczeń gospodarczych, wysokość budynków maksymalnie 5,0 m;
- 4) kąt nachylenia dachów budynków garażowych, garażowo-gospodarczych od 1,5° do 45°;
- 5) dopuszcza się podpiwniczenie budynków z uwzględnieniem okresowego wysokiego poziomu wód gruntowych;
- 6) dopuszcza się realizację infrastruktury technicznej;
- 7) minimum 40% powierzchni działki budowlanej należy pozostawić w formie biologicznie czynnej;
- 8) powierzchnia zabudowy do 60% powierzchni działki lub terenu;
- 9) wskaźnik intensywności zabudowy od minimum 0,01 do maksimum 0,3;
- 10) dopuszcza się przebudowę, rozbudowę, nadbudowę i remonty istniejących budynków z zachowaniem kontynuacji dotychczasowej linii zabudowy wykraczającej poza wyznaczoną na rysunku planu

nieprzekraczalną linię zabudowy od drogi oznaczonej na rysunku planu symbolem KD-D11 oraz od terenu KX11.

§ 13. Tereny oznaczone symbolami **9MN, 10MN, 11MN, 12MN, 13MN, 14MN, 15MN, 16MN, 17MN, 18MN, 21MN, 22MN, 23MN, 25MN, 26MN, 27MN, 28MN, 29MN, 31MN, 33MN, 35MN, 36MN, 39MN, 40MN, 42MN, 43MN, 44MN, 46MN, 47MN, 48MN, 50MN, 51MN, 52MN, 53MN, 54MN, 55MN, 56MN i 58MN** przeznacza się na cel zabudowy mieszkaniowej jednorodzinnej; obowiązują następujące ustalenia:

- 1) wysokość zabudowy mieszkaniowej jednorodzinnej wolnostojącej do dwóch kondygnacji nadziemnych oraz maksymalnie 10,0 m;
- 2) dachy budynków mieszkalnych jednorodzinnych wolnostojących o nachyleniu od 1,5° do 45°;
- 3) dopuszcza się budowę wolnostojących garaży, o architekturze nawiązującej do budynku mieszkalnego, z ewentualnym wydzieleniem pomieszczeń gospodarczych, wysokość budynków maksymalnie 5,0 m;
- 4) kąt nachylenia dachów budynków garażowych, garażowo-gospodarczych od 1,5° do 45°;
- 5) dopuszcza się podpiwniczenie budynków z uwzględnieniem okresowego wysokiego poziomu wód gruntowych;
- 6) dopuszcza się realizację infrastruktury technicznej;
- 7) minimum 40% powierzchni działki budowlanej należy pozostawić w formie biologicznie czynnej;
- 8) powierzchnia zabudowy do 60% powierzchni działki lub terenu;
- 9) wskaźnik intensywności zabudowy od minimum 0,01 do maksimum 0,3.

§ 14. Tereny oznaczone symbolami **24U/MN, 41U/MN i 49U/MN** przeznacza się na cel zabudowy usługowej z dopuszczeniem zabudowy mieszkaniowej jednorodzinnej; obowiązują następujące ustalenia:

- 1) wysokość zabudowy usługowej do dwóch kondygnacji nadziemnych oraz maksymalnie 10,0 m;
- 2) dachy budynków usługowych o nachyleniu od 1,5° do 45°;
- 3) dopuszcza się realizację zabudowy mieszkaniowej jednorodzinnej wolnostojącej;
- 4) wysokość zabudowy mieszkaniowej jednorodzinnej wolnostojącej do dwóch kondygnacji nadziemnych oraz maksymalnie 10,0 m;
- 5) dachy budynków mieszkalnych jednorodzinnych wolnostojących o nachyleniu od 1,5° do 45°;
- 6) dopuszcza się budowę wolnostojących garaży, o architekturze nawiązującej do budynku mieszkalnego, z ewentualnym wydzieleniem pomieszczeń gospodarczych, wysokość budynków maksymalnie 5,0 m;
- 7) kąt nachylenia dachów budynków garażowych, garażowo-gospodarczych od 1,5° do 45°;
- 8) dopuszcza się podpiwniczenie budynków z uwzględnieniem okresowego wysokiego poziomu wód gruntowych;
- 9) dopuszcza się wydzielenie funkcji mieszkaniowej w budynkach usługowych tak by strefa uciążliwości usług nie wpływała na funkcję mieszkaniową z wyłączeniem inwestycji celu publicznego z zakresu łączności publicznej, zgodnych z przepisami odrębnymi;
- 10) powierzchnia funkcji mieszkaniowej w projektowanym budynku usługowym nie może przekraczać 40% powierzchni całkowitej;
- 11) uciążliwość prowadzonej działalności nie może wykraczać poza granice działki i nie może negatywnie wpływać na środowisko, w tym na grunt, wody podziemne i powierzchniowe z wyłączeniem inwestycji celu publicznego z zakresu łączności publicznej, zgodnych z przepisami odrębnymi;
- 12) dopuszcza się realizację infrastruktury technicznej;
- 13) minimum 40% powierzchni działki budowlanej należy pozostawić w formie biologicznie czynnej;
- 14) powierzchnia zabudowy do 60% powierzchni działki lub terenu;
- 15) wskaźnik intensywności zabudowy od minimum 0,01 do maksimum 0,5.

§ 15. Teren oznaczony symbolem **38K** przeznacza się na cel infrastruktury technicznej – kanalizacja.

§ 16. Teren oznaczony symbolem **57ZL** przeznacza się na cel lasu.

§ 17. Tereny oznaczone symbolami **KD-G1** i **KD-G2** przeznacza się na cel drogi publicznej głównej; obowiązują następujące ustalenia:

- 1) dopuszcza się lokalizację obiektów budowlanych i urządzeń technicznych, związanych z prowadzeniem, zabezpieczeniem i obsługą ruchu, a także urządzeń związanych z potrzebami zarządzania ruchem;
- 2) dopuszcza się lokalizację urządzeń infrastruktury technicznej niezwiązanych z podstawową funkcją drogi;
- 3) parametry i wskaźniki kształtowania zagospodarowania terenu: szerokość w liniach rozgraniczających jak na rysunku planu.

§ 18. Teren oznaczony symbolem **KD-L1** przeznacza się na cel drogi publicznej lokalnej; obowiązują następujące ustalenia:

- 1) dopuszcza się lokalizację obiektów budowlanych i urządzeń technicznych, związanych z prowadzeniem, zabezpieczeniem i obsługą ruchu, a także urządzeń związanych z potrzebami zarządzania ruchem;
- 2) dopuszcza się lokalizację urządzeń infrastruktury technicznej niezwiązanych z podstawową funkcją drogi;
- 3) parametry i wskaźniki kształtowania zagospodarowania terenu: szerokość w liniach rozgraniczających jak na rysunku planu.

§ 19. Tereny oznaczone symbolami **KD-D1, KD-D2, KD-D3, KD-D4, KD-D5, KD-D6, KD-D7, KD-D8, KD-D9, KD-D10, KD-D11, KD-D12, KD-D13, KD-D14, KD-D15, KD-D16, KD-D17, KD-D18, KD-D19, KD-D20, KD-D21, KD-D22, KD-D23** i **KD-D24** przeznacza się na cel drogi publicznej dojazdowej; obowiązują następujące ustalenia:

- 1) dopuszcza się lokalizację obiektów budowlanych i urządzeń technicznych, związanych z prowadzeniem, zabezpieczeniem i obsługą ruchu, a także urządzeń związanych z potrzebami zarządzania ruchem;
- 2) dopuszcza się lokalizację urządzeń infrastruktury technicznej niezwiązanych z podstawową funkcją drogi;
- 3) parametry i wskaźniki kształtowania zagospodarowania terenu: szerokość w liniach rozgraniczających jak na rysunku planu.

§ 20. Tereny oznaczone symbolami **KDW1, KDW2, KDW3, KDW4, KDW5, KDW6, KDW7, KDW8, KDW9, KDW10, KDW11, KDW12, KDW13, KDW14, KDW15, KDW16, KDW17, KDW18** i **KDW19** przeznacza się na cel drogi wewnętrznej; obowiązują następujące ustalenia:

- 1) dopuszcza się lokalizację urządzeń infrastruktury technicznej niezwiązanych z podstawową funkcją drogi;
- 2) parametry i wskaźniki kształtowania zagospodarowania terenu: szerokość w liniach rozgraniczających jak na rysunku planu.

§ 21. Tereny oznaczone symbolami **KX1, KX2, KX3, KX4, KX5, KX6, KX7, KX8, KX9, KX10** i **KX11** przeznacza się na cel ciągu pieszojezdnego; obowiązują następujące ustalenia:

- 1) dopuszcza się lokalizację urządzeń infrastruktury technicznej niezwiązanych z podstawową funkcją terenu;
- 2) parametry i wskaźniki kształtowania zagospodarowania terenu: szerokość w liniach rozgraniczających jak na rysunku planu.

Rozdział 4. Przepisy końcowe

§ 22. Wykonanie uchwały powierza się Burmistrzowi Koronowa.

§ 23. Uchwała podlega publikacji na stronie internetowej gminy oraz w Dzienniku Urzędowym Województwa Kujawsko-Pomorskiego.

§ 24. W granicach objętych niniejszą uchwałą tracą moc uchwały: nr XL/376/13 z dnia 25 września 2013 r. w sprawie miejscowego planu zagospodarowania przestrzennego „Tuszyny - Makrum” dla terenów położonych w mieście Koronowie, nr V/52/07 z dnia 28 lutego 2007 r. w sprawie miejscowego planu zagospodarowania przestrzennego terenu zabudowy mieszkaniowej i usług w Koronowie-Tuszynach, nr V/53/07 z dnia 28 lutego 2007 r. w sprawie miejscowego planu zagospodarowania przestrzennego terenu zabudowy mieszkaniowej i letniskowej w Koronowie-Tuszynach, nr XXXVI/411/05 z dnia 26 października 2005 r. w sprawie miejscowego planu zagospodarowania przestrzennego terenu działek nr 2149/1, nr 2149/2, nr 2150 i nr 2151 położonych w Koronowie (Tuszyny), nr VI/76/2003 z dnia 19 marca 2003 r. w sprawie miejscowego planu zagospodarowania przestrzennego terenu zabudowy handlowej z dopuszczeniem funkcji mieszkaniowej w Koronowie – Tuszynach obejmującego część działki nr 163 (w obr. - Tuszyny), nr XX/250/2000 z dnia 23 sierpnia 2000 r. w sprawie miejscowego planu zagospodarowania przestrzennego terenu zabudowy mieszkaniowej, letniskowej i usług, miasto Koronowo - “Tuszyny”, nr XIX/236/2000 z dnia 20 czerwca 2000 r. w sprawie miejscowego planu zagospodarowania przestrzennego terenów usług turystycznych i zabudowy letniskowej w Koronowie – Tuszynach, nr XXVI/269/97 z dnia 24 marca 1997 r. w sprawie miejscowego planu zagospodarowania przestrzennego terenów zabudowy letniskowej w Koronowie – Tuszynach, nr XXV/250/97 z dnia 7 lutego 1997 r. w sprawie miejscowego planu zagospodarowania przestrzennego terenu zabudowy letniskowej w Koronowie - Tuszynach dz. nr cz. 172.

§ 25. Uchwała wchodzi w życie po upływie 14 dni od daty jej ogłoszenia w Dzienniku Urzędowym Województwa Kujawsko-Pomorskiego.

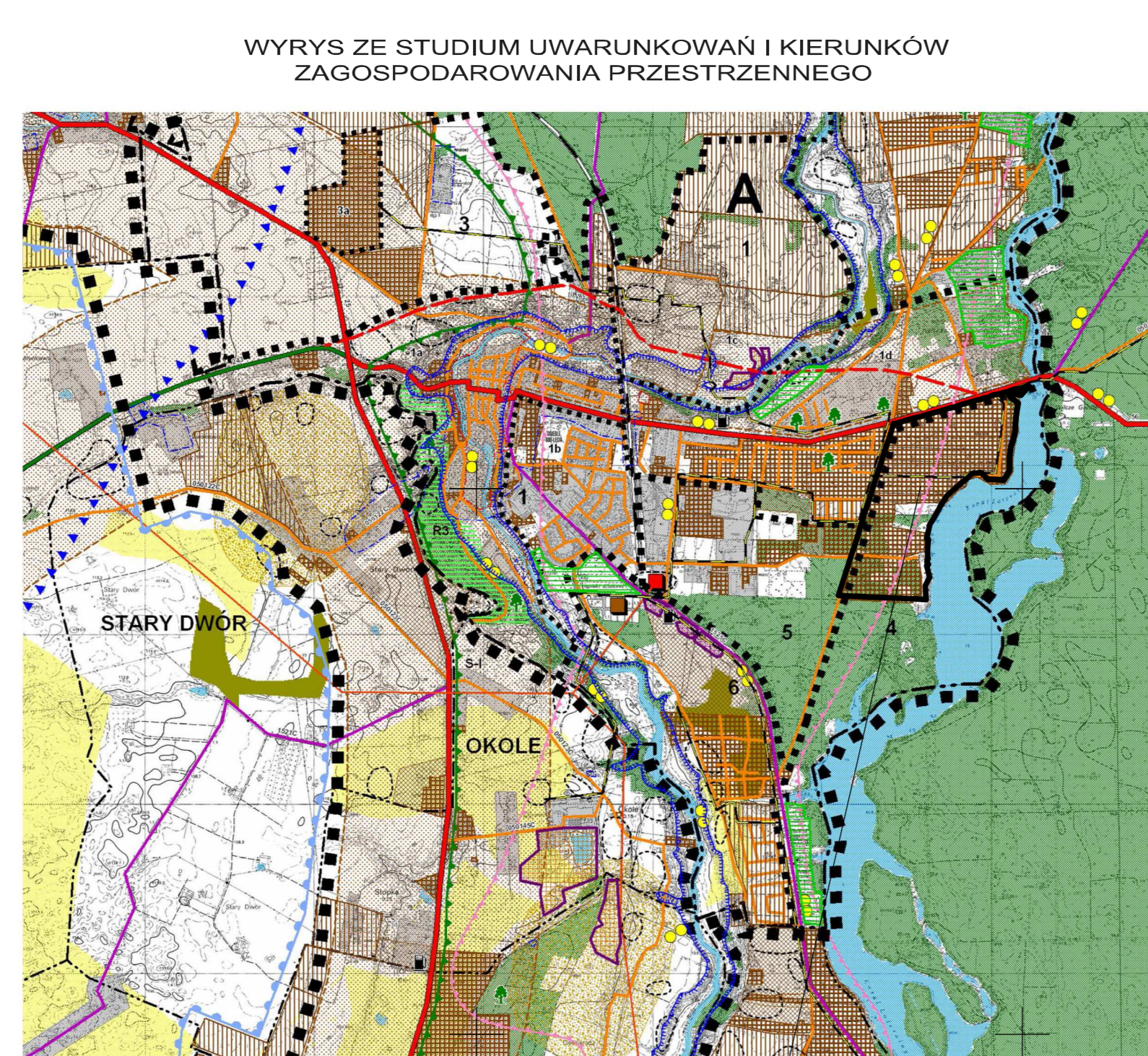
Przewodniczący Rady
Miejskiej w Koronowie

Bogusław Jerzy Guziński

MIEJSKOWY PLAN ZAGOSPODAROWANIA PRZESTRZENNEGO DLA TERENU
 „TUSZYNY NAD KANAŁEM LATERALNYM” W KORONOWIE,
 GM. KORONOWO

SKALA 1:1000

ZALĄCZNIK NR
 1 DO STUDIUM UWARUNKOWAŃ I KIERUNKÓW
 ZAGOSPODAROWANIA PRZESTRZENNEGO
 PLANU MIEJSKIEGO W KORONOWIE
 Z DNIA 30 LISTOPADA 2022 R.
 PLAN ZAGOSPODAROWANIA
 MIEJSKIEGO KORONOWA



WYTYCZNE STUDIUM UWARUNKOWAŃ I KIERUNKÓW
 ZAGOSPODAROWANIA PRZESTRZENNEGO

OBZASY OZALANOSI INWESTYCYJNEJ
 tereny zabudowane
 tereny, dla których obowiązują przepisy
 tereny, dla których podjęto uchwałę o sporządzeniu mpzp
 tereny rozwiąkowe objęte zamianą sporządzenia mpzp
 tereny rozwiąkowe objęte zamianą
 sporządzenia mpzp - pas 500 m wokół dróg krajowej nr 25



OZNACZENIA

- GRANICA OBSZARU OBJĘTEGO PLANEM
- LINIE ROZGRANICZAJĄCE TERENY O RÓŻNYM PRZEZNACZENIU LUB RÓŻNYCH ZASADACH ZAGOSPODAROWANIA
- NIENPRZEKRACZALNE LINIE ZABUDOWY
- NIENPRZEKRACZALNE LINIE ZABUDOWY OD ISTNIEJĄCEJ LINII ELEKTROENERGETYCZNEJ ŚREDNIEGO NAPIĘCIA 15kV
- LINIE ROZGRANICZAJĄCE TERENY O TYM SAMYM SPOSOBIE UŻYTKOWANIA - ORIENTACYJNE
- MN** TERENY ZABUDOWY MIESZKANIOWEJ JEDNORODZINNEJ
- MN/U** TERENY ZABUDOWY MIESZKANIOWEJ JEDNORODZINNEJ Z DOPUSZCZENIEM ZABUDOWY USŁUGOWEJ
- U/MN** TERENY ZABUDOWY USŁUGOWEJ Z DOPUSZCZENIEM ZABUDOWY MIESZKANIOWEJ JEDNORODZINNEJ
- MW/U/KP** TERENY ZABUDOWY MIESZKANIOWEJ WIELORODZINNEJ Z DOPUSZCZENIEM ZABUDOWY USŁUGOWEJ ORAZ PARKINGU
- ZP** TERENY ZIELENI URZĄDZONEJ
- ZL** TERENY LASU
- K** TEREN INFRASTRUKTURY TECHNICZNEJ - KANALIZACJA
- E** TERENY INFRASTRUKTURY TECHNICZNEJ - ELEKTROENERGETYKA
- KD-G** TERENY DRÓG PUBLICZNYCH GŁÓWNYCH
- KD-L** TERENY DRÓG PUBLICZNYCH LOKALNYCH
- KD-D** TERENY DRÓG PUBLICZNYCH DOJAZDOWYCH
- KDW** TERENY DRÓG WEWNĘTRZNYCH
- KX** TERENY CIĄGÓW PIESZOCZNYCH

Załącznik Nr 2 do uchwały Nr LXVIII/577/22
Rady Miejskiej w Koronowie
z dnia 30 listopada 2022 r.

**ROZSTRZYGNĘCIE O SPOSOBIE ROZPATRZENIA UWAG DO PROJEKTU MIEJSCOWEGO
PLANU ZAGOSPODAROWANIA PRZESTRZENNEGO DLA TERENU „TUSZINY NAD
KANALEM LATERALNYM” W KORONOWIE, GM. KORONOWO**

Na podstawie art. 17 pkt 14 oraz art. 20 ust. 1 ustawy z dnia 27 marca 2003 r. o planowaniu i zagospodarowaniu przestrzennym (Dz. U. z 2022 r. poz. 503 ze zm.) przedkłada się Radzie Miejskiej w Koronowie listę nieuwzględnionych uwag umieszczonych w poniższym wykazie.

Lp.	Treść uwagi	Ustalenia projektu planu dla nieruchomości, której dotyczy uwaga	Uzasadnienie nieuwzględnienia uwagi	Data wpływu uwagi
1.	„...kwestionuję część ustaleń przyjętych w projekcie tego planu, dotyczących przeznaczenie terenu oznaczonego symbolem 24U/MN ...Wykorzystanie nieruchomości znajdującej się na przedmiotowym terenie na cele usługowe zaburzy również na tym terenie funkcjonalność nieruchomości zabudowanych dotychczas budynkami mieszkalnymi jednorodzinnymi, a ponadto spowoduje pogorszenie warunków bezpieczeństwa ruchu drogowego i komunikacji pieszej...Zmiana funkcji omawianego obszaru z funkcji mieszkaniowej jednorodzinnnej na funkcję usługową, stanowi bezpośrednie zagrożenie środowiska..”.	U/MN – teren zabudowy usługowej z dopuszczeniem zabudowy mieszkaniowej jednorodzinnej	Projekt planu miejscowego odzwierciedla założenia polityki przestrzennej gminy, funkcja usługowa jest funkcją uzupełniającą i niezbędną do prawidłowego funkcjonowania zabudowy mieszkaniowej. Należy podkreślić, że projekt planu zakazuje uciążliwych usług poprzez zapis „obowiązuje zakaz realizacji inwestycji mogących zawsze znacząco i potencjalnie znacząco oddziaływać na środowisko, z wyłączeniem infrastruktury technicznej oraz inwestycji celu publicznego, w tym z zakresu łączności publicznej, zgodnych z przepisami odrębnymi”. Zapisy planu miejscowego wskazują również, że uciążliwość prowadzonej działalności nie może wykroczać poza granice działki i nie może negatywnie wpływać na środowisko, w tym na grunt, wody podziemne i powierzchniowe z wyłączeniem inwestycji celu publicznego z zakresu łączności publicznej, zgodnych z przepisami odrębnymi.	17,10.2022 r. i 18.10.2022 r.
2.	„Po zapoznaniu się z projektem planu zagospodarowania przestrzennego Tuszyny nad	U/MN – teren zabudowy usługowej z dopuszczeniem	Projekt planu miejscowego odzwierciedla założenia polityki przestrzennej gminy, funkcja usługowa jest funkcją	29.09.2022 r.

	kanałem lateralnym 24U/MN dotyczący działki 169/12 położonej w Koronowie ul. Tuszyny 15. Zgłaszam sprzeciw do wprowadzonych usług w zapisie planu. Uważam, że powinna zostać tylko zabudowa mieszkalna ...”.	zabudowy mieszkaniowej jednorodzinnej	uzupełniająca i niezbędną do prawidłowego funkcjonowania zabudowy mieszkaniowej.	
--	--	---------------------------------------	--	--

Załącznik Nr 3 do uchwały Nr LXVIII/577/22
Rady Miejskiej w Koronowie
z dnia 30 listopada 2022 r.

**ROZSTRZYGNĘCIE O SPOSOBIE REALIZACJI ZAPISANYCH W PLANIE INWESTYCJI
Z ZAKRESU INFRASTRUKTURY TECHNICZNEJ, KTÓRE NALEŻĄ DO ZADAŃ WŁASNYCH
GMINY ORAZ ZASADACH ICH FINANSOWANIA
DOTYCZY MIEJSCOWEGO PLANU ZAGOSPODAROWANIA PRZESTRZENNEGO
DLA TERENU „TUSZYNY NAD KANAŁEM LATERALNYM” W KORONOWIE,
GM. KORONOWO**

Na podstawie art. 20 ust. 1 ustawy z dnia 27 marca 2003 r. o planowaniu i zagospodarowaniu przestrzennym (Dz. U. z 2022 r. poz. 503 ze zm.) Rada Miejska w Koronowie określa następujący sposób realizacji i zasady finansowania inwestycji z zakresu infrastruktury technicznej, które zgodnie z ustawą z dnia 8 marca 1990 r. o samorządzie gminnym (Dz. U. z 2022 r. poz. 559 ze zm.) należą do zadań własnych gminy i służą zaspokajaniu zbiorowych potrzeb mieszkańców.

1. Inwestycje z zakresu infrastruktury technicznej przewidziane do realizacji na podstawie planu stanowią:

- a) **drogi publiczne wraz z uzbrojeniem podziemnym, urządzeniami infrastruktury technicznej, oświetleniem, ścieżkami rowerowymi, zielenią towarzyszącą i odpowiednim zabezpieczeniem technicznym zmniejszającym uciążliwość komunikacyjną w stosunku do innych funkcji w rozumieniu przepisów ochrony środowiska;** modernizacja istniejących zjazdów oraz budowa nowych połączeń komunikacyjnych z terenu objętego planem miejscowym, realizacja dróg dojazdowych publicznych, prace związane z utrzymaniem i modernizacją terenu dróg publicznych oraz parkingów zrealizowanych w liniach rozgraniczających tych dróg, perspektywiczna budowa oświetleń drogowych;
- b) **urządzenia elektroenergetyczne;** budowa linii kablowych nn dla obsługi projektowanych inwestycji oraz utrzymanie istniejących linii elektroenergetycznych;
- c) **sieci i urządzenia wodno – kanalizacyjne oraz gazowe;** utrzymanie istniejących i projektowanych sieci wodno – kanalizacyjnych oraz gazowych wraz z budową infrastruktury technicznej niezbędnej do wykonania projektowanych przyłączy w przypadku realizacji projektowanych inwestycji budowlanych;
- d) **sieć telekomunikacyjna;** podłączenie projektowanych obiektów budowlanych do istniejącej linii telekomunikacyjnej.

2. Sposób realizacji inwestycji:

- a) realizacja inwestycji z zakresu infrastruktury technicznej, które należą do zadań własnych gminy, zapisanych w miejscowym planie zagospodarowania przestrzennego dla terenu „Tuszyny nad Kanałem Lateralnym” w Koronowie, gm. Koronowo, odbywać się będzie zgodnie z założeniami określonymi w studium uwarunkowań i kierunków zagospodarowania przestrzennego miasta i gminy Koronowo;
- b) realizacja inwestycji z zakresu infrastruktury technicznej przebiegać będzie zgodnie z obowiązującymi przepisami i normami, w tym m. in. z Ustawą z dnia 11 września 2019 r. Prawo zamówień publicznych (Dz. U. z 2022 r. poz. 1710 ze zm.), Ustawą z dnia 7 lipca 1994 r. Prawo budowlane (Dz. U. z 2021 r. poz. 2351 ze zm.), Ustawą z dnia 21 marca 1985 r. o drogach publicznych (Dz. U. z 2022 r. poz. 1693 ze zm.), Ustawą z dnia 27 kwietnia 2001 r. Prawo ochrony środowiska (Dz. U. z 2021 r. poz. 1973 ze zm.). Inwestycje w zakresie przesyłania i dystrybucji paliw i energii elektrycznej realizowane będą w sposób określony w art. 7 ustawy z dnia 10 kwietnia 1997 r. Prawo energetyczne (Dz. U. z 2022 r. poz. 1385 ze zm.). Sposób realizacji inwestycji wynikać będzie z wykorzystania możliwych do zastosowania rozwiązań techniczno – technologicznych gwarantujących wysoką jakość wykonania inwestycji. Dopuszcza się etapową realizację inwestycji.

3. Zasady finansowania:

- a) realizacja inwestycji drogowych, parkingów oraz z zakresu zieleni urządzonej publicznej będzie finansowana przez budżet gminy z dopuszczeniem porozumień finansowych zawartych z innymi podmiotami zgodnie z obowiązującymi przepisami, m. in. Ustawą z dnia 27 sierpnia 2009 r. o finansach publicznych (Dz. U. z 2022 r. poz. 1634 ze zm.) oraz z Ustawą z dnia 16 grudnia 2005 r. o finansowaniu infrastruktury transportu lądowego (Dz. U. z 2021 r. poz. 688);
- b) finansowanie inwestycji infrastrukturalnych związanych z zaopatrzeniem terenu objętego planem w energię elektryczną i gaz, będzie realizowane ze środków finansowych przedsiębiorstwa posiadającego wymaganą koncesję oraz na podstawie umów z zainteresowanymi odbiorcami na warunkach określonych przez gestorów sieci;
- c) inwestycje z zakresu sieci telekomunikacyjnej będą realizowane ze środków finansowych przedsiębiorstwa oraz na podstawie umów z zainteresowanymi odbiorcami na warunkach określonych przez gestorów sieci;
- d) inwestycje z zakresu budowy sieci wodociągowej i kanalizacji finansowane będą na podstawie art. 15 ust 1 ustawy z dnia 7 czerwca 2001 r. o zbiorowym zaopatrzeniu w wodę i zbiorowym odprowadzeniu ścieków (Dz. U. z 2020 r. poz. 2028 ze zm.) ze środków budżetu gminy z dopuszczeniem porozumień finansowych zawartych z innymi podmiotami.

Załącznik Nr 4 do uchwały Nr LXVIII/577/22

Rady Miejskiej w Koronowie

z dnia 30 listopada 2022 r.

Zalacznik4.xml

Dane przestrzenne, o których mowa w art. 67a ust. 3 i 5 ustawy z dnia 27 marca 2003 r. o planowaniu i zagospodarowaniu przestrzennym (j.t. Dz.U. z 2020 r. poz. 293 ze zm.) ujawnione zostaną po kliknięciu w ikonę