



DZIENNIK URZĘDOWY

WOJEWÓDZTWA KUJAWSKO-POMORSKIEGO

Bydgoszcz, dnia 14 kwietnia 2023 r.

Poz. 2672

UCHWAŁA NR L/348/2023 RADY MIEJSKIEJ W KAMIENIU KRAJEŃSKIM

z dnia 30 marca 2023 r.

w sprawie miejscowego planu zagospodarowania przestrzennego terenu położonego przy ulicy Szkolnej w Kamieniu Krajeńskim.

Na podstawie art. 18 ust. 2 pkt 5 ustawy z dnia 8 marca 1990 r. o samorządzie gminnym (Dz. U. z 2023 r. poz. 40) oraz art. 20 ust. 1 ustawy z dnia 27 marca 2003 r. o planowaniu i zagospodarowaniu przestrzennym (Dz. U. z 2022 r. poz. 503, 1846, 2185 i 2747), uchwala się, co następuje:

Rozdział 1. Przepisy ogólne

§ 1. 1. Po stwierdzeniu, że nie zostały naruszone ustalenia Studium uwarunkowań i kierunków zagospodarowania przestrzennego miasta i gminy Kamień Krajeński uchwalonego uchwałą nr VI/32/2011 Rady Miejskiej w Kamieniu Krajeńskim z dnia 31 marca 2011 r., uchwala się miejscowy plan zagospodarowania przestrzennego terenu położonego przy ulicy Szkolnej w Kamieniu Krajeńskim, zwany dalej planem.

2. Załącznikami do uchwały są:

- 1) załącznik nr 1 zawierający rysunek planu w skali 1:1000 z wrysem ze studium uwarunkowań i kierunków zagospodarowania przestrzennego miasta i gminy Kamień Krajeński;
- 2) załącznik nr 2 zawierający rozstrzygnięcie o sposobie rozpatrzenia uwag złożonych do projektu planu;
- 3) załącznik nr 3 zawierający rozstrzygnięcie o sposobie realizacji zapisanych w planie inwestycji z zakresu infrastruktury technicznej, które należą do zadań własnych gminy oraz zasadach ich finansowania;
- 4) załącznik nr 4 zawierający dane przestrzenne o których mowa w art. 67a ustawy o planowaniu i zagospodarowaniu przestrzennym w postaci dokumentu elektronicznego.

§ 2. 1. Ilekroć w dalszych przepisach niniejszej uchwały jest mowa o:

- 1) maksymalnej nieprzekraczalnej linii zabudowy – należy przez to rozumieć linię w której może być umieszczona ściana budynku /za wyjątkiem elementów architektonicznych jak balkon, wykusz, gzyms, okap dachu, podokienniki oraz inne detale/;
- 2) przepisach odrębnych – należy przez to rozumieć przepisy ustaw wraz z aktami wykonawczymi;
- 3) symbolu terenu – rozumie się przez to identyfikacyjne oznaczenie terenu zawierające literowy symbol funkcji terenu;
- 4) terenie – należy przez to rozumieć obszar o określonym przeznaczeniu wyznaczony na rysunku planu liniami rozgraniczającymi tereny o różnym przeznaczeniu lub różnych zasadach zagospodarowania;

2. Pojęcia i określenia użyte w ustaleniach planu, a nie zdefiniowane powyżej należy rozumieć zgodnie z powszechnie obowiązującymi przepisami prawa.

§ 3. Ustalenie przeznaczenia oraz zasad zabudowy, obsługi i zagospodarowania terenu następuje w oparciu o ustalenia planu określone w rozdziałach 2 i 3 uchwały.

Rozdział 2. Ustalenia ogólne

§ 4. 1. Ustalenia ogólne obowiązują dla wszystkich terenów w granicach planu miejscowego.

2. Przeznaczenie terenów:

- 1) dla każdego terenu wyznaczonego liniami rozgraniczającymi ustala się jego przeznaczenie określone w ustaleniach szczegółowych;
- 2) przeznaczenie terenu ustala się na rysunku planu symbolem literowym;
- 3) w granicach opracowania planu ustala się następujące przeznaczenie terenów:
 - a) teren rekreacji indywidualnej oznaczony symbolem ML,
 - b) teren zieleni urządzonej oznaczony symbolem ZP,
 - c) teren wód powierzchniowych śródlądowych oznaczony symbolem WS,
 - d) teren komunikacji – droga publiczna dojazdowa oznaczona symbolem KDD,
 - e) teren komunikacji – droga wewnętrzna oznaczona symbolem KDW,
 - f) teren komunikacji – przejście piesze oznaczone symbolem KX.

3. Zasady ochrony i kształtowania ładu przestrzennego:

- 1) obowiązuje lokalizacja zabudowy w części działki wyznaczonej maksymalnymi nieprzekraczalnymi liniami zabudowy określonymi na rysunku planu;
- 2) realizację obiektów tymczasowych dopuszcza się wyłącznie na czas budowy.

4. Zasady ochrony środowiska, przyrody i krajobrazu kulturowego:

- 1) obowiązuje zagospodarowanie terenu prowadzące do utrzymania i ochrony wartości przyrodniczych i różnorodności krajobrazowych, zakres prac ziemnych podczas realizacji ustaleń planu winien sankcjonować w stopniu maksymalnym istniejące ukształtowanie terenu;
- 2) nakazuje się zachowanie dopuszczalnych poziomów hałasu, zgodnie z przepisami odrębnymi.

5. Zasady ochrony dziedzictwa kulturowego i zabytków oraz dóbr kultury współczesnej: nie występuje potrzeba określenia.

6. Wymagania wynikające z potrzeb kształtowania przestrzeni publicznych: nie występuje potrzeba określenia.

7. Zasady kształtowania zabudowy oraz wskaźniki zagospodarowania terenu, maksymalna i minimalna intensywność zabudowy jako wskaźnik powierzchni całkowitej zabudowy w odniesieniu do powierzchni działki budowlanej, minimalny udział procentowy powierzchni biologicznie czynnej w odniesieniu do powierzchni działki budowlanej, maksymalna wysokość zabudowy, minimalna liczba miejsc do parkowania, w tym miejsca przeznaczone na parkowanie pojazdów zaopatrzone w kartę parkingową i sposób ich realizacji oraz linie zabudowy i gabaryty obiektów – według ustaleń szczegółowych.

8. Granice i sposoby zagospodarowania terenów lub obiektów podlegających ochronie, na podstawie odrębnych przepisów, terenów górniczych, a także obszarów szczególnego zagrożenia powodzią, obszarów osuwania się mas ziemnych, krajobrazów priorytetowych określonych w audycie krajobrazowym oraz w planach zagospodarowania przestrzennego województwa: nie wymaga ustalenia.

9. Szczegółowe zasady i warunki scalania i podziału nieruchomości objętych planem miejscowym: nie wymaga ustalenia.

10. Szczegółne warunki zagospodarowania terenów oraz ograniczenia w ich użytkowaniu, w tym zakaz zabudowy: nie wymaga ustalenia.

11. Zasady modernizacji, rozbudowy i budowy komunikacji: obsługa komunikacyjna obszaru objętego planem miejscowym z dróg wewnętrznych oznaczonych symbolem KDW powiązanych z drogą gminną leżącą poza obszarem objętym granicami planu miejscowego.

12. Zasady modernizacji, rozbudowy i budowy systemów infrastruktury technicznej:

- 1) zaopatrzenie w wodę z gminnej sieci wodociągowej;
- 2) odprowadzenie ścieków sanitarnych do kanalizacji sanitarnej;
- 3) odprowadzenie wód opadowych docelowo do kanalizacji deszczowej, czasowo do gruntu;
- 4) zaopatrzenie w energię elektryczną przewiduje się z istniejących i projektowanych linii energetycznych; dopuszcza się budowę słupowej stacji transformatorowej;
- 5) zaopatrzenie w energię ciepłą ze źródeł indywidualnych ekologicznych;
- 6) telekomunikacja: lokalizacja sieci i urządzeń telekomunikacyjnych po spełnieniu wymagań określonych przepisami odrębnymi;
- 7) gazownictwo: zaopatrzenie w gaz z sieci gazowej i ze źródeł indywidualnych;
- 8) gospodarka odpadami stałymi: zgodnie z przepisami odrębnymi;
- 9) dopuszcza się budowę rozbudowę, przebudowę i modernizację infrastruktury technicznej z zachowaniem przepisów odrębnych.

13. Sposób i termin tymczasowego zagospodarowania, urządzenia i użytkowania terenów: do czasu realizacji ustaleń planu dopuszcza się zachowanie rolniczej funkcji terenu.

14. Stawki procentowe służące naliczeniu jednorazowej opłaty od wzrostu wartości nieruchomości: 30%.

Rozdział 3. Ustalenia szczegółowe

§ 5. Ustalenia dla terenu oznaczonego na rysunku planu symbolem **1WS**:

- 1) przeznaczenie: teren wód powierzchniowych śródlądowych;
- 2) fragment terenu, którego zasadnicza część położona jest poza granicami planu miejscowego;
- 3) obowiązuje dotychczasowy sposób użytkowania z dopuszczeniem regulacji koryta;
- 4) obsługa komunikacyjna z drogi wewnętrznej.

§ 6. Ustalenia dla terenu oznaczonego na rysunku planu symbolem **2ZP, 4ZP**:

- 1) przeznaczenie: teren zieleni urządzonej;
- 2) obowiązuje zakaz jakiegokolwiek zabudowy;
- 3) teren 2ZP ogólnodostępny;
- 4) obsługa komunikacyjna z dróg wewnętrznych.

§ 7. Ustalenia dla terenu oznaczonego na rysunku planu symbolem **3ML, 5ML, 6ML**:

- 1) przeznaczenie: teren rekreacji indywidualnej;
- 2) obowiązuje:
 - a) zabudowa wolno stojąca,
 - b) zespolenie funkcji gospodarczo-garażowej z budynkiem rekreacji indywidualnej,
 - c) zakaz realizacji wolno stojących budynków gospodarczych i garażowych,
 - d) obsługa komunikacyjna z dróg wewnętrznych.
- 3) dopuszcza się:
 - a) zachowanie istniejących obiektów z możliwością ich rozbudowy, przebudowy, nadbudowy lub wymiany,

- b) wiaty o maksymalnej powierzchni 25 m²,
 - c) realizację obiektów związanych z tymczasową funkcją rolniczą.
- 4) parametry i wskaźniki kształtowania zabudowy oraz zagospodarowania terenu:
- a) maksymalne nieprzekraczalne linie zabudowy określone na rysunku planu w odległości:
 - 5,0 m od linii rozgraniczającej drogi gminnej,
 - 5,0 m - 7,0 m od drogi wewnętrznej,
 - 12,0 m od lasu;
 - b) maksymalna wysokość budynku 9,0 m, wiaty 5,0 m;
 - c) minimalny udział procentowy powierzchni biologicznie czynnej w odniesieniu do powierzchni działki budowlanej - 70%;
 - d) maksymalna wielkość powierzchni zabudowy w stosunku do powierzchni działki 25%,
 - e) intensywność zabudowy jako wskaźnik powierzchni całkowitej zabudowy w stosunku do powierzchni działki budowlanej: minimalny 0,05, maksymalny 1,0;
 - f) gabaryty obiektów: maksymalna szerokość elewacji frontowej - 15,0 m;
 - g) geometria dachów:
 - h) dachy dwu lub wielospadowe o nachyleniu połaci do 45°,
 - i) kierunek głównej kalenicy – w układzie równoległym lub prostopadłym do frontu działki;
 - j) minimalna liczba miejsc do parkowania, w tym miejsca przeznaczone na parkowanie pojazdów zaopatrzonych w kartę parkingową i sposób ich realizacji:
 - k) minimum 2 miejsca postojowe na mieszkanie,
 - l) miejsca postojowe przeznaczone na parkowanie pojazdów zaopatrzonych w kartę parkingową - nie występuje potrzeba ustalenia, ł) miejsca do parkowania realizowane jako naziemne w granicach działki budowlanej lub wbudowane w budynek rekreacji indywidualnej;
- 5) dopuszcza się utrzymanie oraz zmianę istniejących form zabudowy, kształtów zadaszeń i dachów, rozbudowę, przebudowę i nadbudowę oraz wymianę obiektu z zachowaniem warunków wynikających z ustaleń planu;
- 6) minimalna powierzchnia nowo wydzielanej działki: 800 m².

§ 8. Ustalenia dla terenu oznaczonego na rysunku planu symbolem 01KDD:

- 1) przeznaczenie: teren komunikacji - droga publiczna dojazdowa;
- 2) rezerwa terenu szerokości 2,0 m na poszerzenie istniejącej drogi;

§ 9. Ustalenia dla terenu oznaczonego na rysunku planu symbolem 02KDW, 03KDW:

- 1) przeznaczenie: teren komunikacji – droga wewnętrzna;
- 2) droga wewnętrzna o szerokości w liniach rozgraniczających 8,0 m;
- 3) w przekroju poprzecznym droga pieszojezdna zakończona placem do zawracania.

§ 10. Ustalenia dla terenu oznaczonego na rysunku planu symbolem 04KDW:

- 1) przeznaczenie: teren komunikacji – droga wewnętrzna;
- 2) droga wewnętrzna o szerokości w liniach rozgraniczających 5,0 m;
- 3) w przekroju poprzecznym droga pieszojezdna.

§ 11. Ustalenia dla terenu oznaczonego na rysunku planu symbolem 05KX:

- 1) przeznaczenie: teren komunikacji przejście piesze;
- 2) przejście piesze o szerokości w liniach rozgraniczających 2,0 m.

Rozdział 4.
Przepisy końcowe

§ 12. W zakresie uregulowanym niniejszą uchwałą traci moc miejscowy plan zagospodarowania przestrzennego terenu wypoczynku i rekreacji przy ulicy Szkolnej w Kamieniu Krajeńskim uchwalony uchwałą Nr XXXI/372/2002 Rady Miejskiej w Kamieniu Krajeńskim z dnia 29 sierpnia 2002 r. (opublikowany w Dzienniku Urzędowym Województwa Kujawsko - Pomorskiego poz. 2437 z dnia 25 października 2002 r.)

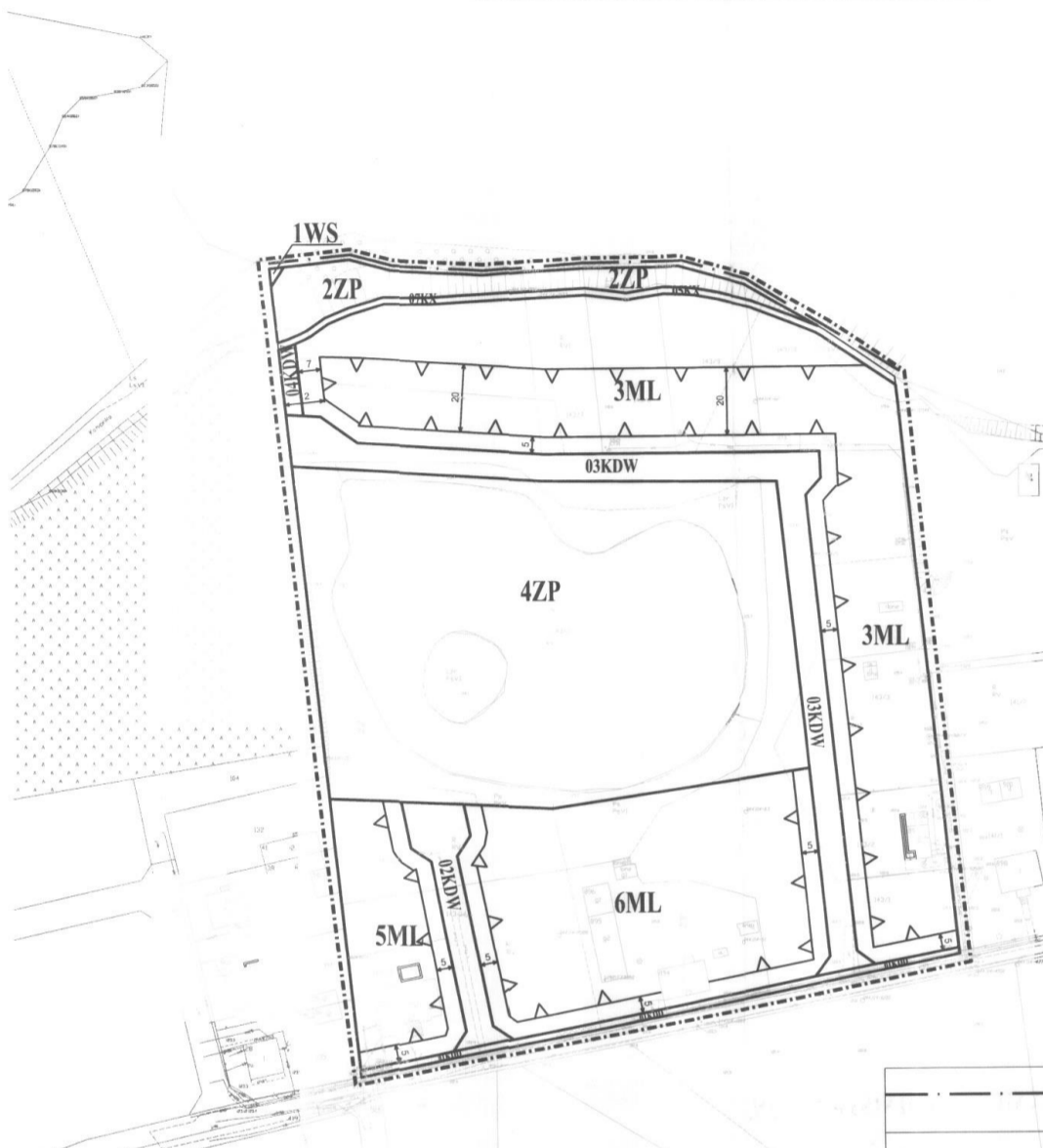
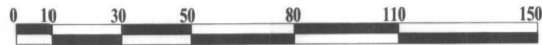
§ 13. Uchwała wchodzi w życie po upływie 14 dni od dnia ogłoszenia w Dzienniku Urzędowym Województwa Kujawsko-Pomorskiego.

Przewodniczący Rady Miejskiej w Kamieniu
Krajeńskim

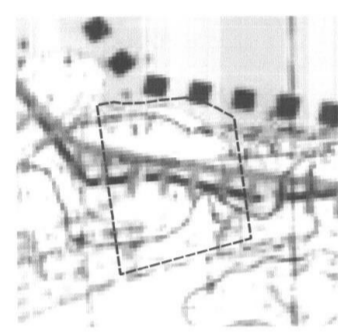
Kazimierz Warylak

MIEJSCOWY PLAN ZAGOSPODAROWANIA PRZESTRZENNEGO PRZY ULICY SZKOLNEJ W KAMIENIU KRAJEŃSKIM

SKALA 1:1000



WYRYS ZE STUDIUM UWARUNKOWAŃ I KIERUNKÓW
ZAGOSPODAROWANIA PRZESTRZENNEGO MIASTA KAMIENI KRAJEŃSKI
UCHWALONEGO UCHWAŁĄ NR VI/32/2011 RADY MIEJSKIEJ
W KAMIENIU KRAJEŃSKIM Z DNIA 31 MARCA 2011R.
SKALA 1:5000



GRANICA OBSZARU OBJĘTEGO
PLANEM MIEJSCOWYM

CZ. 6642. 609. 0021	
Powstała za jej zgodności niniejszej kopii z innej mapy lub planu państwowego zasobu geodezyjnego i kartograficznego	
Opis techniczny planu	STAROSTA SĘPOLEŃSKI
Nazwa nieruchomości	03/130.1. 29.13/0
Data wykonania kopii	2023.03.20
Imię, nazwisko, podpis osoby wykonującej kopię	

Niniejsza mapa nie może służyć do celów projektowych
REPRODUKCJA WZBROJONA

	GRANICA ADMINISTRACYJNA MIASTA
	GRANICA OBSZARU OBJĘTEGO PLANEM MIEJSCOWYM
	LINIA ROZGRANICZAJĄCA TERENY O RÓŻNYM PRZEZNACZENIU LUB RÓŻNYM SPOSOBIE UŻYTKOWANIA
	MAKSYMALNA NIEPRZEKRACZALNA LINIA ZABUDOWY
	ML TEREN REKREACJI INDYWIDUALNEJ
	ZP TEREN ZIELENI URZĄDZONEJ
	WS TEREN WÓD POWIERZCHNIOWYCH ŚRÓDLĄDOWYCH
	KDD TEREN KOMUNIKACJI - DROGA PUBLICZNA DOJAZDOWA
	KDW TEREN KOMUNIKACJI - DROGA WEWNĘTRZNA
	KX TEREN KOMUNIKACJI - PRZEJŚCIE PIESZE

SPORZĄDZAJĄCY PLAN:
BURMISTRZ KAMIENIA KRAJEŃSKIEGO

Załącznik Nr 2 do uchwały Nr L/348/2023
Rady Miejskiej w Kamieniu Krajeńskim
z dnia 30 marca 2023 r.

Rozstrzygnięcie o sposobie rozpatrzenia uwag złożonych do projektu planu.

W trakcie wyłożenia do publicznego wglądu projektu zmiany miejscowego planu oraz w terminie 14 dni po tym terminie żadnych uwag nie wniesiono.

Załącznik Nr 3 do uchwały Nr L/348/2023
Rady Miejskiej w Kamieniu Krajeńskim
z dnia 30 marca 2023 r.

Rozstrzygnięcie o sposobie realizacji zapisanych w planie inwestycji z zakresu infrastruktury technicznej należącej do zadań własnych gminy oraz zasadach ich finansowania.

Rada Miejska w Kamieniu Krajeńskim rozstrzyga, co następuje:

§ 1. Inwestycje z zakresu infrastruktury technicznej służące zaspokajaniu zbiorowych potrzeb mieszkańców stanowią zgodnie z art. 7 ust. 1 ustawy z dnia 8 marca 1990 r. o samorządzie gminnym (Dz. U. z 2023 r. poz.40) zadania własne gminy.

§ 2. Opis sposobu realizacji inwestycji:

- 1) realizacja inwestycji będzie przebiegać zgodnie z obowiązującymi przepisami, w tym między innymi z ustawami: Prawo budowlane, o samorządzie gminnym, o gospodarce komunalnej i Prawo ochrony środowiska,
- 2) inwestycje w zakresie przesyłania i dystrybucji paliw gazowych, energii elektrycznej i ciepła realizowane będą w sposób określony w obowiązujących w tym zakresie przepisach.

§ 3. Finansowanie inwestycji z zakresu infrastruktury technicznej, które należą do zadań własnych gminy, ujętych w niniejszej zmianie planu podlega przepisom ustawy z dnia 27 sierpnia 2009 r. o finansach publicznych (Dz. U. z 2022 r. poz. 1634, 1692, 1747, 1079, 1768, 1725, 1964, 2414).

§ 4. Prognozowane źródła finansowania przez gminę:

- 1) dochody własne;
- 2) dotacje;
- 3) pożyczki preferencyjne;
- 4) fundusze Unii Europejskiej;
- 5) udział podmiotów gospodarczych.

Załącznik Nr 4 do uchwały Nr L/348/2023
Rady Miejskiej w Kamieniu Krajeńskim
z dnia 30 marca 2023 r.
Zalacznik4.gml

Dane przestrzenne, o których mowa w art. 67a ust. 3 i 5 ustawy z dnia 27 marca 2003 r. o planowaniu i zagospodarowaniu przestrzennym (j.t. Dz.U. z 2020 r. poz. 293 z późn. zm.) ujawnione zostaną po kliknięciu w ikonę