



# DZIENNIK URZĘDOWY

## WOJEWÓDZTWA KUJAWSKO-POMORSKIEGO

---

Bydgoszcz, dnia 7 kwietnia 2023 r.

Poz. 2543

### UCHWAŁA NR LII/327/2023 RADY GMINY ROGOWO

z dnia 29 marca 2023 r.

#### **w sprawie uchwalenia miejscowego planu zagospodarowania przestrzennego dla części obrębu geodezyjnego Huta-Chojno**

Na podstawie art. 18 ust. 2 pkt 5 ustawy z dnia 8 marca 1990 r. o samorządzie gminnym (t.j. Dz. U. z 2023 r. poz. 40) oraz art. 20 ust. 1 ustawy z dnia 27 marca 2003 r. o planowaniu i zagospodarowaniu przestrzennym (t.j. Dz. U. z 2022 r. poz. 503, 1846, 2185, 2747), uchwały Nr XX/125/2020 Rady Gminy Rogowo z dnia 22 października 2020 r. w sprawie przystąpienia do sporządzenia miejscowego planu zagospodarowania przestrzennego dla części obrębu geodezyjnego Huta Chojno, zmienionej uchwałą Nr XXXV/222/2022 Rady Gminy Rogowo z dnia 3 lutego 2022 r. zmieniającą uchwałę w sprawie przystąpienia do sporządzenia miejscowego planu zagospodarowania przestrzennego dla części obrębu geodezyjnego Huta-Chojno, uchwałą Nr XLV/293/2022 Rady Gminy Rogowo z dnia 28 listopada 2022 r. zmieniającą uchwałę w sprawie przystąpienia do sporządzenia miejscowego planu zagospodarowania przestrzennego dla części obrębu geodezyjnego Huta-Chojno oraz uchwałą Nr LII/326/2023 Rady Gminy Rogowo z dnia 29 marca 2023 r. zmieniającą uchwałę w sprawie przystąpienia do sporządzenia miejscowego planu zagospodarowania przestrzennego dla części obrębu geodezyjnego Huta-Chojno po stwierdzeniu, że plan nie narusza ustaleń Studium uwarunkowań i kierunków zagospodarowania przestrzennego gminy Rogowo, uchwalonego uchwałą Nr XX/1/2001 Rady Gminy Rogowo z dnia 15 marca 2001 r. w sprawie uchwalenia studium uwarunkowań i kierunków zagospodarowania przestrzennego gminy Rogowo, zmienionego uchwałą Nr IX/33/11 Rady Gminy Rogowo z dnia 28 września 2011 r. w sprawie zmiany studium uwarunkowań i kierunków zagospodarowania przestrzennego gminy Rogowo oraz uchwałą Nr XVIII/108/2020 Rady Gminy Rogowo z dnia 30 lipca 2020 r. w sprawie uchwalenia zmiany studium uwarunkowań i kierunków zagospodarowania przestrzennego gminy Rogowo, Rada Gminy uchwała co następuje:

#### **Rozdział 1. Przepisy ogólne**

**§ 1. 1.** Uchwała się miejscowy plan zagospodarowania przestrzennego dla części obrębu geodezyjnego Huta-Chojno, zwany dalej planem.

2. Planem objęto obszar, którego granice przedstawia rysunek planu w skali 1:1000.
3. Rysunek planu jest integralną częścią uchwały i stanowi załącznik nr 1 do uchwały.
4. Rozstrzygnięcie o sposobie rozpatrzenia uwag do projektu planu, stanowi załącznik nr 2 do uchwały.
5. Rozstrzygnięcie o sposobie realizacji zapisanych w planie inwestycji z zakresu infrastruktury technicznej, należących do zadań własnych gminy oraz zasadach ich finansowania, zgodnie z przepisami o finansach publicznych, stanowi załącznik nr 3 do uchwały.
6. Dane przestrzenne stworzone dla planu stanowią załącznik nr 4 do uchwały.

7. Na rysunku planu wyznacza się oznaczenia będące obowiązującymi ustaleniami planu, do których należą:

- 1) granice obszaru objętego planem miejscowym;
- 2) granice administracyjne gminy;
- 3) linie rozgraniczające tereny o różnym przeznaczeniu lub różnych zasadach zagospodarowania;
- 4) nieprzekraczalne linie zabudowy;
- 5) wymiarowanie;
- 6) przeznaczenie terenu oznaczone symbolem terenu;
- 7) nieruchomy zabytek ujęty w Gminnej/Wojewódzkiej Ewidencji Zabytków;
- 8) nieruchome zabytki archeologiczne – strefy ochrony OW;
- 9) napowietrzne linie elektroenergetyczne średniego napięcia wraz ze strefami oddziaływania;
- 10) udokumentowane złoża kruszywa naturalnego;
- 11) granice terenów górniczych;
- 12) granice obszarów górniczych;
- 13) obszar szczególnego zagrożenia powodzią, na którym prawdopodobieństwo wystąpienia powodzi jest średnie i wynosi 1%.

§ 2. Ilekroć w uchwale jest mowa o:

- 1) **rysunku planu** – należy przez to rozumieć część graficzną planu stanowiącą załącznik nr 1 do uchwały;
- 2) **przepisach odrębnych** – należy przez to rozumieć przepisy ustaw wraz z aktami wykonawczymi;
- 3) **terenie** – należy przez to rozumieć część obszaru planu wyznaczoną na rysunku planu liniami rozgraniczającymi o określonym rodzaju przeznaczenia;
- 4) **symbolu terenu** – należy przez to rozumieć oznaczenie poszczególnych terenów wydzielonych liniami rozgraniczającymi, składające się z cyfry oraz małej lub dużej litery, zgodnie z oznaczeniami na rysunku planu;
- 5) **liniach rozgraniczających tereny o różnym przeznaczeniu lub różnych zasadach zagospodarowania** – należy przez to rozumieć linie wyznaczające podziały obszaru objętego planem na tereny o różnym przeznaczeniu, lub różnych zasadach zagospodarowania;
- 6) **nieprzekraczalnych liniach zabudowy** – należy przez to rozumieć linie wyznaczone na rysunku planu, poza którymi zakazuje się wprowadzać zabudowę, przy czym linie te nie dotyczą elementów architektonicznych: gzymsu, okapu dachu, balkonu, tarasu, zadaszenia nad wejściem, schodów zewnętrznych, pochylni;
- 7) **zabudowie usługowej** – należy przez to rozumieć zabudowę, w której prowadzone są usługi zaspokajające potrzeby ludności o charakterze komercyjnym i obiekty realizujące cele publiczne, z wyłączeniem blacharni, lakierni, warsztatów samochodowych, stolarni, składów węgla, usług związanych ze zbieraniem, przetwarzaniem i unieszkodliwianiem odpadów, odzyskiem surowców oraz obiektów związanych z przechowywaniem i spopielaniem zwłok, które nie powodują na działkach i terenach przyległych uciążliwej dla środowiska emisji zanieczyszczeń oraz hałasu, przekraczających normy określone w przepisach odrębnych.

## Rozdział 2.

### Ustalenia ogólne, dotyczące całego obszaru objętego planem

§ 3. W granicach obszaru objętego planem wyznacza się tereny o przeznaczeniu:

- 1) **R** – tereny rolnicze;
- 2) **RM** – tereny zabudowy zagrodowej;
- 3) **MN/U** – teren zabudowy mieszkaniowej jednorodzinnej lub usługowej;

- 4) **ML** – teren zabudowy lotniskowej;
- 5) **PE** – tereny powierzchniowej eksploatacji kruszywa naturalnego;
- 6) **PG** – obszary i tereny górnicze;
- 7) **ZCn** – teren nieczynnego cementarza;
- 8) **WS** – tereny wód powierzchniowych śródlądowych;
- 9) **ZL** – lasy;
- 10) **ZLd** – tereny dolesień;
- 11) **KDZ** – tereny publicznych dróg zbiorczych;
- 12) **KDL** – teren publicznej drogi lokalnej;
- 13) **KDD** – tereny publicznych dróg dojazdowych;
- 14) **KDW** – tereny dróg wewnętrznych.

§ 4. Na obszarze objętym planem występują tereny górnicze: „Huta Chojno – RK”, „Majka II”, „Huta Chojno KW1”, „Huta Chojno KW2”.

§ 5. Na obszarze objętym planem występuje obszar szczególnego zagrożenia powodzią, na którym prawdopodobieństwo wystąpienia powodzi jest średnie i wynosi 1%.

§ 6. Na obszarze objętym planem nie występują:

- 1) obszary osuwania się mas ziemnych;
- 2) obszary wymagające przeprowadzenia scaleń i podziałów nieruchomości.

### **Rozdział 3. Ustalenia szczegółowe**

§ 7. Dla terenów oznaczonych na rysunku planu symbolami: **1R, 2R, 3R, 4R, 5R, 6R, 7R, 8R, 9R, 10R, 11R, 12R, 13R, 14R, 15R** ustala się:

- 1) przeznaczenie terenów – tereny rolnicze;
- 2) zasady ochrony i kształtowania ładu przestrzennego – nie ustala się;
- 3) zasady ochrony środowiska, przyrody i krajobrazu – nie ustala się;
- 3a) zasady kształtowania krajobrazu – nie ustala się;
- 4) zasady ochrony dziedzictwa kulturowego i zabytków, w tym krajobrazów kulturowych, oraz dóbr kultury współczesnej – ustala się ochronę nieruchomych zabytków archeologicznych oznaczonych: NR 3 w m. Huta-Chojno, AZP 40-50/68 zlokalizowanego w terenie oznaczonym symbolem 11R, NR 4 w m. Huta-Chojno, AZP 40-50/69, zlokalizowanego w terenie oznaczonym symbolem 2R oraz NR 5 w m. Huta-Chojno, AZP 40-50/70, zlokalizowanego w terenie oznaczonym symbolem 5R, poprzez ustanowienie strefy ochrony OW, w granicach zgodnych z oznaczeniem na rysunku planu, w strefie ochrony zabytków archeologicznych należy postępować zgodnie z przepisami odrębnymi dotyczącymi ochrony zabytków;
- 5) wymagania wynikające z potrzeb kształtowania przestrzeni publicznych – nie ustala się;
- 6) zasady kształtowania zabudowy oraz wskaźniki zagospodarowania terenu, maksymalna i minimalna intensywność zabudowy jako wskaźnik powierzchni całkowitej zabudowy w odniesieniu do powierzchni działki budowlanej, minimalny udział procentowy powierzchni biologicznie czynnej w odniesieniu do powierzchni działki budowlanej, maksymalna wysokość zabudowy, minimalna liczba miejsc do parkowania w tym miejsca przeznaczone na parkowanie pojazdów zaopatrzonych w kartę parkingową i sposób ich realizacji oraz linie zabudowy i gabaryty obiektów – dopuszcza się wyłącznie uprawy rolnicze;
- 7) granice i sposoby zagospodarowania terenów lub obiektów podlegających ochronie, na podstawie odrębnych przepisów, terenów górniczych, a także obszarów szczególnego zagrożenia powodzią, obszarów osuwania się mas ziemnych, krajobrazów priorytetowych określonych w audycie krajobrazowym oraz w planach zagospodarowania przestrzennego województwa – w terenach oznaczonych symbolami 5R, 13R, 14R, 15R, w granicach zgodnych z rysunkiem planu, znajduje się udokumentowane złożo kruszywa

naturalnego „Złoże Huta Chojno”; w granicach terenów oznaczonych symbolami 5R, 13R, 14R, 15R nie ustala się eksploatacji;

- 8) szczegółowe zasady i warunki scalania i podziału nieruchomości objętych planem miejscowym – nie ustala się;
- 9) szczególne warunki zagospodarowania terenów oraz ograniczenia w ich użytkowaniu, w tym zakaz zabudowy:
  - a) przez tereny oznaczone symbolami 5R, 11R przebiegają napowietrzne linie elektroenergetyczne średniego napięcia wraz ze strefami oddziaływania, zgodnie z rysunkiem planu,
  - b) w obszarze strefy oddziaływania linii elektroenergetycznej średniego napięcia zagospodarowanie terenu należy realizować zgodnie z przepisami odrębnymi;
- 10) zasady modernizacji, rozbudowy i budowy systemów komunikacji i infrastruktury technicznej:
  - a) obsługa komunikacyjna terenów poprzez istniejące drogi publiczne oraz istniejące i projektowane drogi wewnętrzne, a także poprzez tereny przyległe,
  - b) dopuszcza się budowę i przebudowę sieci uzbrojenia terenu zgodnie z przepisami odrębnymi,
  - c) ustala się powiązanie urządzeń infrastruktury technicznej z zewnętrznymi sieciami infrastruktury technicznej zgodnie z przepisami odrębnymi,
  - d) dla budowy, rozbudowy i przebudowy sieci wodociągowej, ustala się następujące zasady:
    - realizacja sieci wodociągowej jako podziemnej,
    - parametry sieci – przekrój nie mniejszy niż  $\varnothing$  32 mm,
  - e) dla budowy sieci kanalizacyjnej, ustala się następujące zasady:
    - realizacja sieci kanalizacyjnej jako podziemnej,
    - parametry sieci – przekrój nie mniejszy niż  $\varnothing$  90 mm,
  - f) dla budowy, rozbudowy i przebudowy sieci elektroenergetycznej, ustala się następujące zasady:
    - realizacja sieci elektroenergetycznej jako podziemnej i nadziemnej,
    - parametry sieci – 0,4-15kV;
- 11) sposób i termin tymczasowego zagospodarowania, urządzania i użytkowania terenów – nie ustala się;
- 12) stawki procentowe, na podstawie których ustala się opłatę, o której mowa w art. 36 ust. 4 ustawy o planowaniu i zagospodarowaniu przestrzennym – 1%.

**§ 8.** Dla terenów oznaczonych na rysunku planu symbolami: **1RM, 2RM, 3RM, 4RM, 5RM, 6RM, 7RM, 8RM, 9RM, 10RM, 11RM, 12RM** ustala się:

- 1) przeznaczenie terenów – tereny zabudowy zagrodowej;
- 2) zasady ochrony i kształtowania ładu przestrzennego:
  - a) ustala się lokalizację zabudowy zagrodowej,
  - b) istniejące budynki do utrzymania z możliwością przebudowy, nadbudowy, zmiany sposobu użytkowania oraz rozbudowy w zakresie zgodnym z funkcją terenu,
  - c) dopuszcza się sytuowanie budynków w odległości 1,5 m od granicy działki budowlanej lub bezpośrednio przy tej granicy;
- 3) zasady ochrony środowiska, przyrody i krajobrazu:
  - a) zakazuje się lokalizacji przedsięwzięć mogących potencjalnie i zawsze znacząco oddziaływać na środowisko w rozumieniu przepisów odrębnych,
  - b) ustala się zachowanie dopuszczalnego poziomu hałasu w środowisku jak dla zabudowy zagrodowej,

- c) zakazuje się lokalizacji zakładów o zwiększonym ryzyku lub dużym ryzyku wystąpienia poważnej awarii;
- 3a) zasady kształtowania krajobrazu – nie ustala się;
- 4) zasady ochrony dziedzictwa kulturowego i zabytków, w tym krajobrazów kulturowych, oraz dóbr kultury współczesnej – nie ustala się;
- 5) wymagania wynikające z potrzeb kształtowania przestrzeni publicznych – nie ustala się;
- 6) zasady kształtowania zabudowy oraz wskaźniki zagospodarowania terenu, maksymalna i minimalna intensywność zabudowy jako wskaźnik powierzchni całkowitej zabudowy w odniesieniu do powierzchni działki budowlanej, minimalny udział procentowy powierzchni biologicznie czynnej w odniesieniu do powierzchni działki budowlanej, maksymalna wysokość zabudowy, minimalna liczba miejsc do parkowania w tym miejsca przeznaczone na parkowanie pojazdów zaopatrzonych w kartę parkingową i sposób ich realizacji oraz linie zabudowy i gabaryty obiektów:
- a) maksymalna wysokość zabudowy – 10,0 m,
  - b) maksymalna wysokość budowli rolniczych – 20,0 m,
  - c) geometria dachu – układ jedno-, dwu- lub wielospadowy, nachylenie połaci dachu od 5° do 45°,
  - d) nieprzekraczalne linie zabudowy – zgodnie z rysunkiem planu,
  - e) w przypadku, gdy wyznaczona nieprzekraczalna linia zabudowy przecina istniejące budynki, dopuszcza się ich nadbudowę, rozbudowę i przebudowę przy zachowaniu istniejącej odległości tych budynków od dróg,
  - f) nakaz zachowania minimum 60% powierzchni działki budowlanej jako teren biologicznie czynny,
  - g) wielkość powierzchni zabudowy w stosunku do powierzchni działki budowlanej – max. 40%,
  - h) minimalna i maksymalna intensywność zabudowy od 0,01 do 0,4,
  - i) minimalna liczba miejsc do parkowania – 1 miejsce na 1 mieszkanie,
  - j) miejsca przeznaczone na parkowanie pojazdów zaopatrzonych w kartę parkingową – nie ustala się,
  - k) sposób realizacji miejsc do parkowania – jako naziemne miejsca parkingowe, w garażu wolnostojącym lub wbudowanym, w granicach własnych działki;
- 7) granice i sposoby zagospodarowania terenów lub obiektów podlegających ochronie, na podstawie odrębnych przepisów, terenów górniczych, a także obszarów szczególnego zagrożenia powodzią, obszarów osuwania się mas ziemnych, krajobrazów priorytetowych określonych w audycie krajobrazowym oraz w planach zagospodarowania przestrzennego województwa – w terenie oznaczonym symbolem 11RM, w granicach zgodnych z rysunkiem planu, znajduje się udokumentowane złożo kruszywa naturalnego „Złożo Huta Chojno”; w granicach terenu oznaczonego symbolem 11RM nie ustala się eksploatacji;
- 8) szczegółowe zasady i warunki scalania i podziału nieruchomości objętych planem miejscowym – nie ustala się;
- 9) szczególne warunki zagospodarowania terenów oraz ograniczenia w ich użytkowaniu, w tym zakaz zabudowy:
- a) przez tereny oznaczone symbolami 6RM, 8RM, 10RM, 11RM przebiegają napowietrzne linie elektroenergetyczne średniego napięcia wraz ze strefami oddziaływania, zgodnie z rysunkiem planu,
  - b) w obszarze stref oddziaływania linii elektroenergetycznych średniego napięcia zagospodarowanie terenu należy realizować zgodnie z przepisami odrębnymi,
  - c) tereny oznaczone symbolami 2RM, 4RM, 5RM, 8RM, 10RM graniczą z lasem, przy lokalizacji zabudowy należy postępować zgodnie z przepisami odrębnymi;
- 10) zasady modernizacji, rozbudowy i budowy systemów komunikacji i infrastruktury technicznej:

## a) obsługa komunikacyjna:

- terenu oznaczonego symbolem 1RM z drogi wewnętrznej oznaczonej symbolem 1KDW,
- terenu oznaczonego symbolem 2RM z drogi wewnętrznej oznaczonej symbolem 2KDW,
- terenu oznaczonego symbolem 3RM z publicznej drogi zbiorczej oznaczonej symbolem 1KDZ,
- terenu oznaczonego symbolem 4RM z drogi wewnętrznej oznaczonej symbolem 3KDW,
- terenu oznaczonego symbolem 5RM poprzez tereny przyległe,
- terenu oznaczonego symbolem 6RM z publicznej drogi dojazdowej oznaczonej symbolem 4KDD,
- terenu oznaczonego symbolem 7RM z publicznej drogi zbiorczej oznaczonej symbolem 2KDZ oraz z drogi wewnętrznej oznaczonej symbolem 4KDW,
- terenów oznaczonych symbolami 8RM, 9RM z publicznej drogi zbiorczej oznaczonej symbolem 2KDZ oraz z publicznej drogi dojazdowej oznaczonej symbolem 5KDD,
- terenu oznaczonego symbolem 10RM poprzez tereny przyległe,
- terenu oznaczonego symbolem 11RM z publicznej drogi dojazdowej oznaczonej symbolem 8KDD,
- terenu oznaczonego symbolem 12RM z publicznej drogi dojazdowej oznaczonej symbolem 6KDD;

## b) zaopatrzenie w wodę:

- z istniejącej lub projektowanej sieci wodociągowej, zlokalizowanej podziemnie o przekroju nie mniejszym niż  $\varnothing$  32 mm,
- z własnych ujęć wody,

## c) odprowadzenie ścieków bytowych:

- do projektowanej sieci kanalizacji sanitarnej, zlokalizowanej podziemnie o przekroju nie mniejszym niż  $\varnothing$  100 mm, zgodnie z przepisami odrębnymi,
- do czasu realizacji zbiorczej sieci kanalizacji sanitarnej dopuszcza się odprowadzanie ścieków do szczelnych zbiorników bezodpływowych oraz do przydomowych oczyszczalni ścieków,

## d) ustala się zachowanie odległości studni dostarczającej wodę przeznaczoną do spożycia przez ludzi, licząc od osi studni, minimum 15,0 m od zbiorników do gromadzenia nieczystości i minimum 30,0 m do najbliższego przewodu rozsączającego kanalizacji indywidualnej,

## e) odprowadzenie wód opadowych i roztopowych – do gruntu zgodnie z przepisami odrębnymi,

## f) zaopatrzenie w energię elektryczną – z istniejącej lub projektowanej sieci elektroenergetycznej napowietrznej lub kablowej 0,4-15kV,

## g) zaopatrzenie w energię ciepłą – z indywidualnych źródeł zgodnych z przepisami odrębnymi,

## h) zaopatrzenie w gaz – ze źródeł indywidualnych,

## i) gospodarka odpadami stałymi – zgodnie z przepisami odrębnymi,

## j) dopuszcza się budowę, rozbudowę i przebudowę urządzeń infrastruktury technicznej zgodnie z przepisami odrębnymi;

## 11) sposób i termin tymczasowego zagospodarowania, urządzania i użytkowania terenów

– nie ustala się;

## 12) stawki procentowe, na podstawie których ustala się opłatę, o której mowa w art. 36 ust. 4 ustawy o planowaniu i zagospodarowaniu przestrzennym – 5%.

**§ 9.** Dla terenu oznaczonego na rysunku planu symbolem: **1MN/U** ustala się:

- 1) przeznaczenie terenu – teren zabudowy mieszkaniowej jednorodzinnej lub usługowej;
- 2) zasady ochrony i kształtowania ładu przestrzennego:

- a) ustala się lokalizację zabudowy mieszkaniowej jednorodzinnej, mieszkaniowej jednorodzinnej z usługami lub usługowej wraz z budynkami garażowymi, gospodarczymi i gospodarczo-garażowymi,
  - b) ustala się lokalizację zabudowy usługowej zgodnie z definicją zawartą w §2 pkt 7 uchwały,
  - c) dopuszcza się sytuowanie budynków w odległości 1,5 m od granicy działki budowlanej lub bezpośrednio przy tej granicy;
- 3) zasady ochrony środowiska, przyrody i krajobrazu:
- a) zakazuje się lokalizacji przedsięwzięć mogących potencjalnie i zawsze znacząco oddziaływać na środowisko w rozumieniu przepisów odrębnych za wyjątkiem infrastruktury technicznej,
  - b) zakazuje się lokalizacji zakładów o zwiększonym ryzyku lub dużym ryzyku wystąpienia poważnej awarii zgodnie z przepisami odrębnymi,
  - c) ustala się zachowanie dopuszczalnego poziomu hałasu w środowisku jak dla terenów mieszkaniowo-usługowych, zgodnie z przepisami odrębnymi;
- 3a) zasady kształtowania krajobrazu – nie ustala się;
- 4) zasady ochrony dziedzictwa kulturowego i zabytków, w tym krajobrazów kulturowych, oraz dóbr kultury współczesnej – nie ustala się;
- 5) wymagania wynikające z potrzeb kształtowania przestrzeni publicznych – nie ustala się;
- 6) zasady kształtowania zabudowy oraz wskaźniki zagospodarowania terenu, maksymalna i minimalna intensywność zabudowy jako wskaźnik powierzchni całkowitej zabudowy w odniesieniu do powierzchni działki budowlanej, minimalny udział procentowy powierzchni biologicznie czynnej w odniesieniu do powierzchni działki budowlanej, maksymalna wysokość zabudowy, minimalna liczba miejsc do parkowania w tym miejsca przeznaczone na parkowanie pojazdów zaopatrzonych w kartę parkingową
- i sposób ich realizacji oraz linie zabudowy i gabaryty obiektów:
- a) maksymalna wysokość zabudowy mieszkaniowej jednorodzinnej, mieszkaniowej jednorodzinnej z usługami lub usługowej – 10,0 m,
  - b) maksymalna wysokość zabudowy garażowej, gospodarczej i gospodarczo-garażowej – 7,0 m,
  - c) geometria dachu – układ jedno-, dwu- lub wielospadowy, nachylenie połaci dachu od 5° do 45°,
  - d) nieprzekraczalne linie zabudowy – zgodnie z rysunkiem planu,
  - e) nakaz zachowania minimum 50% powierzchni działki budowlanej jako teren biologicznie czynny,
  - f) wielkość powierzchni zabudowy w stosunku do powierzchni działki budowlanej – max. 45%,
  - g) minimalna i maksymalna intensywność zabudowy od 0,01 do 0,5,
  - h) minimalna liczba miejsc do parkowania – 1 miejsce na 1 mieszkanie i 2 stanowiska postojowe na 100 m<sup>2</sup> powierzchni obiektów usługowych,
  - i) miejsca przeznaczone na parkowanie pojazdów zaopatrzonych w kartę parkingową – nie ustala się,
  - j) sposób realizacji miejsc do parkowania – jako naziemne miejsca parkingowe, w garażu wolnostojącym lub wbudowanym, w granicach własnych działki;
- 7) granice i sposoby zagospodarowania terenów lub obiektów podlegających ochronie, na podstawie odrębnych przepisów, terenów górniczych, a także obszarów szczególnego zagrożenia powodzią, obszarów osuwania się mas ziemnych, krajobrazów priorytetowych określonych w audycie krajobrazowym oraz w planach zagospodarowania przestrzennego województwa – nie ustala się;
- 8) szczegółowe zasady i warunki scalania i podziału nieruchomości objętych planem miejscowym – nie ustala się;

- 9) szczególne warunki zagospodarowania terenów oraz ograniczenia w ich użytkowaniu, w tym zakaz zabudowy – nie ustala się;
- 10) zasady modernizacji, rozbudowy i budowy systemów komunikacji i infrastruktury technicznej:
- a) obsługa komunikacyjna terenu oznaczonego symbolem 1MN/U z publicznej drogi zbiorczej oznaczonej symbolem 2KDZ,
  - b) dopuszcza się budowę, rozbudowę i przebudowę urządzeń infrastruktury technicznej zgodnie z przepisami odrębnymi,
  - c) ustala się powiązanie urządzeń infrastruktury technicznej z zewnętrznymi sieciami infrastruktury technicznej zgodnie z przepisami odrębnymi,
  - d) dla budowy, rozbudowy i przebudowy sieci wodociągowej, ustala się następujące zasady:
    - realizacja sieci wodociągowej jako podziemnej,
    - parametry sieci – przekrój nie mniejszy niż  $\varnothing$  32 mm,
  - e) dla budowy, rozbudowy i przebudowy sieci kanalizacyjnej, ustala się następujące zasady:
    - realizacja sieci kanalizacyjnej jako podziemnej,
    - parametry sieci – przekrój nie mniejszy niż  $\varnothing$  100 mm,
  - f) dla budowy, rozbudowy i przebudowy sieci elektroenergetycznej, ustala się następujące zasady:
    - realizacja sieci elektroenergetycznej jako podziemnej i nadziemnej,
    - parametry sieci – 0,4-15kV,
  - g) zaopatrzenie w wodę z istniejącej i projektowanej sieci wodociągowej,
  - h) odprowadzenie ścieków bytowych:
    - do projektowanej sieci kanalizacji sanitarnej, zlokalizowanej podziemnie o przekroju nie mniejszym niż  $\varnothing$  100 mm, zgodnie z przepisami odrębnymi,
    - do czasu realizacji zbiorczej sieci kanalizacji sanitarnej dopuszcza się odprowadzanie ścieków do szczelnych zbiorników bezodpływowych oraz do przydomowych oczyszczalni ścieków,
  - i) odprowadzenie wód opadowych i roztopowych – do gruntu zgodnie z przepisami odrębnymi,
  - j) zaopatrzenie w energię elektryczną – z istniejącej lub projektowanej sieci elektroenergetycznej napowietrznej i kablowej 0,4-15kV,
  - k) zaopatrzenie w energię ciepłą – z niskoemisyjnych źródeł indywidualnych,
  - l) zaopatrzenie w gaz – ze źródeł indywidualnych,
  - m) gospodarka odpadami stałymi – zgodnie z przepisami odrębnymi;
- 11) sposób i termin tymczasowego zagospodarowania, urządzania i użytkowania terenów – nie ustala się;
- 12) minimalna powierzchnia nowo wydzielonej działki budowlanej – 1000,0 m<sup>2</sup>;
- 13) stawki procentowe, na podstawie których ustala się opłatę, o której mowa w art. 36 ust. 4 ustawy o planowaniu i zagospodarowaniu przestrzennym – 30%.

**§ 10.** Dla terenu oznaczonego na rysunku planu symbolem: **1ML** ustala się:

- 1) przeznaczenie terenu – teren zabudowy lotniskowej;
- 2) zasady ochrony i kształtowania ładu przestrzennego – ustala się lokalizację budynków rekreacji indywidualnej;
- 3) zasady ochrony środowiska, przyrody i krajobrazu – nie ustala się;
- 3a) zasady kształtowania krajobrazu – nie ustala się;
- 4) zasady ochrony dziedzictwa kulturowego i zabytków, w tym krajobrazów kulturowych, oraz dóbr kultury współczesnej – ustala się ochronę nieruchomego zabytku archeologicznego oznaczonego jako NR 6 w m.

Huta-Chojno AZP 40-50/71, zlokalizowanego w terenie oznaczonym symbolem 1ML, poprzez ustanowienie strefy ochrony OW, w granicach zgodnych z oznaczeniem na rysunku planu, w strefie ochrony zabytków archeologicznych należy postępować zgodnie z przepisami odrębnymi dotyczącymi ochrony zabytków;

- 5) wymagania wynikające z potrzeb kształtowania przestrzeni publicznych – nie ustala się;
- 6) zasady kształtowania zabudowy oraz wskaźniki zagospodarowania terenu, maksymalna i minimalna intensywność zabudowy jako wskaźnik powierzchni całkowitej zabudowy w odniesieniu do powierzchni działki budowlanej, minimalny udział procentowy powierzchni biologicznie czynnej w odniesieniu do powierzchni działki budowlanej, maksymalna wysokość zabudowy, minimalna liczba miejsc do parkowania w tym miejsca przeznaczone na parkowanie pojazdów zaopatrzonych w kartę parkingową i sposób ich realizacji oraz linie zabudowy i gabaryty obiektów:
  - a) maksymalna wysokość zabudowy – 8,0 m,
  - b) geometria dachu – dwu- lub wielospadowy, nachylenie połaci dachu od 5° do 45°,
  - c) nieprzekraczalne linie zabudowy – zgodnie z rysunkiem planu,
  - d) nakaz zachowania minimum 70% powierzchni działki budowlanej jako teren biologicznie czynny,
  - e) wielkość powierzchni zabudowy w stosunku do powierzchni działki budowlanej – max. 20%,
  - f) minimalna i maksymalna intensywność zabudowy od 0,01 do 0,5,
  - g) minimalna liczba miejsc do parkowania – 1 miejsce na 1 budynek rekreacji indywidualnej,
  - h) miejsca przeznaczone na parkowanie pojazdów zaopatrzonych w kartę parkingową – nie ustala się,
  - i) sposób realizacji miejsc do parkowania – jako naziemne miejsca parkingowe, w garażu wolnostojącym lub wbudowanym, w granicach własnych działki;
- 7) granice i sposoby zagospodarowania terenów lub obiektów podlegających ochronie, na podstawie odrębnych przepisów, terenów górniczych, a także obszarów szczególnego zagrożenia powodzią, obszarów osuwania się mas ziemnych, krajobrazów priorytetowych określonych w audycie krajobrazowym oraz w planach zagospodarowania przestrzennego województwa – nie ustala się;
- 8) szczegółowe zasady i warunki scalania i podziału nieruchomości objętych planem – nie ustala się;
- 9) szczególne warunki zagospodarowania terenów oraz ograniczenia w ich użytkowaniu, w tym zakaz zabudowy – w terenie oznaczonym symbolem 1ML występują ograniczenia lokalizacji zabudowy względem lasów – w przypadku lokalizacji zabudowy należy postępować zgodnie z przepisami odrębnymi;
- 10) zasady modernizacji, rozbudowy i budowy systemów komunikacji i infrastruktury technicznej:
  - a) obsługa komunikacyjna terenu oznaczonego symbolem 1ML z publicznej drogi zbiorczej oznaczonej symbolem 2KDZ oraz z drogi publicznej zlokalizowanej poza obszarem objętym planem,
  - b) dopuszcza się budowę, rozbudowę i przebudowę urządzeń infrastruktury technicznej zgodnie z przepisami odrębnymi,
  - c) ustala się powiązanie urządzeń infrastruktury technicznej z zewnętrznymi sieciami infrastruktury technicznej zgodnie z przepisami odrębnymi,
  - d) dla budowy, rozbudowy i przebudowy sieci wodociągowej, ustala się następujące zasady:
    - realizacja sieci wodociągowej jako podziemnej,
    - parametry sieci – przekrój nie mniejszy niż  $\varnothing$  32 mm,
  - e) dla budowy, rozbudowy i przebudowy sieci kanalizacyjnej, ustala się następujące zasady:
    - realizacja sieci kanalizacyjnej jako podziemnej,
    - parametry sieci – przekrój nie mniejszy niż  $\varnothing$  100 mm,
  - f) dla budowy, rozbudowy i przebudowy sieci elektroenergetycznej, ustala się następujące zasady:
    - realizacja sieci elektroenergetycznej jako podziemnej i nadziemnej,

- parametry sieci – 04-15kV,
- g) zaopatrzenie w wodę z istniejącej i projektowanej sieci wodociągowej,
- h) odprowadzenie ścieków bytowych:
  - do projektowanej sieci kanalizacji sanitarnej, zlokalizowanej podziemnie o przekroju nie mniejszym niż  $\varnothing$  100 mm, zgodnie z przepisami odrębnymi,
  - do czasu realizacji zbiorczej sieci kanalizacji sanitarnej dopuszcza się odprowadzanie ścieków do szczelnych zbiorników bezodpływowych oraz do przydomowych oczyszczalni ścieków,
- i) ustala się zachowanie odległości studni dostarczającej wodę przeznaczoną do spożycia przez ludzi, licząc od osi studni, minimum 15,0 m od zbiorników do gromadzenia nieczystości i minimum 30,0 m do najbliższego przewodu rozsączającego kanalizacji indywidualnej,
- j) odprowadzenie wód opadowych i roztopowych – do gruntu zgodnie z przepisami odrębnymi,
- k) zaopatrzenie w energię elektryczną – z istniejącej lub projektowanej sieci elektroenergetycznej napowietrznej i kablowej 0,4-15kV,
- l) zaopatrzenie w energię ciepłą – z niskoemisyjnych źródeł indywidualnych,
- m) zaopatrzenie w gaz – ze źródeł indywidualnych,
- n) gospodarka odpadami stałymi – zgodnie z przepisami odrębnymi;
- 11) sposób i termin tymczasowego zagospodarowania, urządzania i użytkowania terenów – nie ustala się;
- 12) stawki procentowe, na podstawie których ustala się opłatę, o której mowa w art. 36 ust. 4 ustawy o planowaniu i zagospodarowaniu przestrzennym – 5%.

§ 11. Dla terenów oznaczonych na rysunku planu symbolami: **1PE, 2PE, 3PE, 4PE, 5PE, 6PE** ustala się:

- 1) przeznaczenie terenów – tereny powierzchniowej eksploatacji kruszywa naturalnego;
- 2) zasady ochrony i kształtowania ładu przestrzennego:
  - a) zezwala się na gromadzenie mas ziemnych i skalnych powstałych w wyniku działalności górniczej,
  - b) masy ziemne i skalne należy zagospodarować poprzez wykorzystanie ich do rekultywacji terenów przekształconych w wyniku działalności górniczej,
  - c) dopuszcza się inny sposób zagospodarowania mas ziemnych i skalnych pod warunkiem zgodności z przepisami odrębnymi;
- 3) zasady ochrony środowiska, przyrody i krajobrazu – nie ustala się;
- 3a) zasady kształtowania krajobrazu – nie ustala się;
- 4) zasady ochrony dziedzictwa kulturowego i zabytków, w tym krajobrazów kulturowych, oraz dóbr kultury współczesnej – nie ustala się;
- 5) wymagania wynikające z potrzeb kształtowania przestrzeni publicznych – nie ustala się;
- 6) zasady kształtowania zabudowy oraz wskaźniki zagospodarowania terenu, maksymalna i minimalna intensywność zabudowy jako wskaźnik powierzchni całkowitej zabudowy w odniesieniu do powierzchni działki budowlanej, minimalny udział procentowy powierzchni biologicznie czynnej w odniesieniu do powierzchni działki budowlanej, maksymalna wysokość zabudowy, minimalna liczba miejsc do parkowania w tym miejsca przeznaczone na parkowanie pojazdów zaopatrzonych w kartę parkingową i sposób ich realizacji oraz linie zabudowy i gabaryty obiektów:
  - a) maksymalna wysokość zabudowy – 12,0 m,
  - b) geometria dachu – układ jedno- lub dwuspadowy, nachylenie połaci dachu od 5° do 45°,
  - c) nieprzekraczalne linie zabudowy – zgodnie z rysunkiem planu,
  - d) nakaz zachowania minimum 5% powierzchni działki budowlanej jako teren biologicznie czynny,
  - e) wielkość powierzchni zabudowy w stosunku do powierzchni działki budowlanej – max. 30%,

- f) minimalna i maksymalna intensywność zabudowy od 0,01 do 0,3,
  - g) minimalna liczba miejsc do parkowania – 1 miejsce na dwóch zatrudnionych,
  - h) miejsca przeznaczone na parkowanie pojazdów zaopatrzonych w kartę parkingową –nie ustala się,
  - i) sposób realizacji miejsc do parkowania – jako naziemne miejsca parkingowe, w granicach własnych działki;
- 7) granice i sposoby zagospodarowania terenów lub obiektów podlegających ochronie, na podstawie odrębnych przepisów, terenów górniczych, a także obszarów szczególnego zagrożenia powodzią, obszarów osuwania się mas ziemnych, krajobrazów priorytetowych określonych w audycie krajobrazowym oraz w planach zagospodarowania przestrzennego województwa:
- a) w granicach zgodnych z rysunkiem planu w terenach oznaczonych symbolami: 2PE, 3PE znajduje się udokumentowane złożo kruszywa naturalnego „Barbara”, 4PE znajdują się udokumentowane złoża kruszywa naturalnego „Huta Chojno” oraz „Huta Chojno dz. nr 105/3”, 5PE znajduje się udokumentowane złożo kruszywa naturalnego „Huta Chojno”, 6PE znajdują się udokumentowane złoża kruszywa naturalnego „Huta Chojno” oraz „Huta Chojno-RS”,
  - b) nakazuje się dostosować głębokość eksploatacji do warunków istniejących w taki sposób, aby nie zakłócać stosunków gruntowo-wodnych w otoczeniu,
  - c) po zakończeniu eksploatacji nakazuje się rekultywację terenu w kierunku rolnym lub leśnym;
- 8) szczegółowe zasady i warunki scalania i podziału nieruchomości objętych planem  
– nie ustala się;
- 9) szczególne warunki zagospodarowania terenów oraz ograniczenia w ich użytkowaniu,  
w tym zakaz zabudowy:
- a) w granicach terenów oznaczonych symbolami 1PE, 2PE, 3PE, 4PE, 5PE, 6PE dopuszcza się wyznaczenie filarów ochronnych w projektach zagospodarowania złoża,
  - b) ustala się zakaz zabudowy, za wyjątkiem: obiektów budowlanych, sieci i urządzeń infrastruktury technicznej oraz obsługi komunikacji, związanych z prowadzeniem działalności górniczej,
  - c) przez tereny oznaczone symbolami 3PE, 4PE, 5PE, 6PE przebiegają napowietrzne linie elektroenergetyczne średniego napięcia wraz ze strefami oddziaływania, zgodnie z rysunkiem planu,
  - d) w obszarze stref oddziaływania linii elektroenergetycznych średniego napięcia zagospodarowanie terenu należy realizować zgodnie z przepisami odrębnymi,
  - e) tereny oznaczone symbolami 1PE, 2PE, 3PE, 5PE, 6PE graniczą z lasem, przy lokalizacji zabudowy należy postępować zgodnie z przepisami odrębnymi;
- 10) zasady modernizacji, rozbudowy i budowy systemów komunikacji i infrastruktury technicznej:
- a) obsługa komunikacyjna:
    - terenu oznaczonego symbolem 1PE z publicznych dróg zbiorczych oznaczonych symbolami 1KDZ, 2KDZ,
    - terenów oznaczonych symbolami 2PE, 3PE z publicznej drogi dojazdowej oznaczonej symbolem 4KDD,
    - terenu oznaczonego symbolem 4PE z publicznych dróg dojazdowych oznaczonych symbolami 7KDD i 8KDD,
    - terenu oznaczonego symbolem 5PE z publicznych dróg dojazdowych oznaczonych symbolami 5KDD, 6KDD,
    - terenu oznaczonego symbolem 6PE z publicznych dróg dojazdowych oznaczonych symbolami 6KDD, 7KDD oraz z drogi zlokalizowanej poza obszarem opracowania planu;
  - b) dopuszcza się budowę, rozbudowę i przebudowę urządzeń infrastruktury technicznej zgodnie z przepisami odrębnymi,

- c) ustala się powiązanie urządzeń infrastruktury technicznej z zewnętrznymi sieciami infrastruktury technicznej zgodnie z przepisami odrębnymi,
- d) zaopatrzenie w wodę:
- z istniejącej lub projektowanej sieci wodociągowej, zlokalizowanej podziemnie o przekroju nie mniejszym niż  $\varnothing 32$  mm,
  - z własnych ujęć wody,
- e) odprowadzenie ścieków bytowych:
- do szczelnych zbiorników bezodpływowych,
  - do przydomowych oczyszczalni ścieków zgodnie z przepisami odrębnymi,
- f) ustala się zachowanie odległości studni dostarczającej wodę przeznaczoną do spożycia przez ludzi, licząc od osi studni, minimum 15,0 m od zbiorników do gromadzenia nieczystości i minimum 30,0 m do najbliższego przewodu rozsączającego kanalizacji indywidualnej,
- g) odprowadzenie wód opadowych i roztopowych – do gruntu zgodnie z przepisami odrębnymi,
- h) zaopatrzenie w energię elektryczną – z istniejącej lub projektowanej sieci elektroenergetycznej napowietrznej lub kablowej 0,4-15kV,
- i) zaopatrzenie w energię ciepłą – z indywidualnych źródeł ciepła zgodnych z przepisami odrębnymi,
- j) zaopatrzenie w gaz – z indywidualnych źródeł,
- k) gospodarka odpadami stałymi – zgodnie z przepisami odrębnymi;
- 11) sposób i termin tymczasowego zagospodarowania, urządzania i użytkowania terenu – nie ustala się;
- 12) stawki procentowe, na podstawie których ustala się opłatę, o której mowa w art. 36 ust. 4 ustawy o planowaniu i zagospodarowaniu przestrzennym – 1%.
- § 12.** Dla terenów oznaczonych na rysunku planu symbolami: **1PG, 2PG, 3PG, 4PG** ustala się:
- 1) przeznaczenie terenów – obszary i tereny górnicze;
  - 2) zasady ochrony i kształtowania ładu przestrzennego:
    - a) zezwala się na gromadzenie mas ziemnych i skalnych powstałych w wyniku działalności górniczej,
    - b) masy ziemne i skalne należy zagospodarować poprzez wykorzystanie ich do rekultywacji terenów przekształconych w wyniku działalności górniczej,
    - c) dopuszcza się inny sposób zagospodarowania mas ziemnych i skalnych pod warunkiem zgodności z przepisami odrębnymi;
  - 3) zasady ochrony środowiska, przyrody i krajobrazu – nie ustala się;
  - 3a) zasady kształtowania krajobrazu – nie ustala się;
  - 4) zasady ochrony dziedzictwa kulturowego i zabytków, w tym krajobrazów kulturowych, oraz dóbr kultury współczesnej – nie ustala się;
  - 5) wymagania wynikające z potrzeb kształtowania przestrzeni publicznych – nie ustala się;
  - 6) zasady kształtowania zabudowy oraz wskaźniki zagospodarowania terenu, maksymalna i minimalna intensywność zabudowy jako wskaźnik powierzchni całkowitej zabudowy w odniesieniu do powierzchni działki budowlanej, minimalny udział procentowy powierzchni biologicznie czynnej w odniesieniu do powierzchni działki budowlanej, maksymalna wysokość zabudowy, minimalna liczba miejsc do parkowania w tym miejsca przeznaczone na parkowanie pojazdów zaopatrzonych w kartę parkingową i sposób ich realizacji oraz linie zabudowy i gabaryty obiektów:
    - a) maksymalna wysokość zabudowy – 12,0 m,
    - b) geometria dachu – układ jedno- lub dwuspadowy, nachylenie połaci dachu od 5° do 45°,

- c) nieprzekraczalne linie zabudowy – zgodnie z rysunkiem planu,
  - d) nakaz zachowania minimum 5% powierzchni działki budowlanej jako teren biologicznie czynny,
  - e) wielkość powierzchni zabudowy w stosunku do powierzchni działki budowlanej – max. 30%,
  - f) minimalna i maksymalna intensywność zabudowy od 0,01 do 0,3,
  - g) minimalna liczba miejsc do parkowania – 1 miejsce na dwóch zatrudnionych,
  - h) miejsca przeznaczone na parkowanie pojazdów zaopatrzonych w kartę parkingową – nie ustala się,
  - i) sposób realizacji miejsc do parkowania – jako naziemne miejsca parkingowe, w granicach własnych działki;
- 7) granice i sposoby zagospodarowania terenów lub obiektów podlegających ochronie, na podstawie odrębnych przepisów, terenów górniczych, a także obszarów szczególnego zagrożenia powodzią, obszarów osuwania się mas ziemnych, krajobrazów priorytetowych określonych w audycie krajobrazowym oraz w planach zagospodarowania przestrzennego województwa:
- a) w granicach zgodnych z rysunkiem planu w terenach oznaczonych symbolami: 1PG znajduje się udokumentowane złożo kruszywa naturalnego „Huta Chojno-RK”, 2PG znajduje się udokumentowane złożo kruszywa naturalnego „Majka II”, 3PG znajduje się udokumentowane złożo kruszywa naturalnego „Huta Chojno KW2”, 4PG znajduje się udokumentowane złożo kruszywa naturalnego „Huta Chojno KW1”,
  - b) nakazuje się dostosować głębokość eksploatacji do warunków istniejących w taki sposób, aby nie zakłócać stosunków gruntowo-wodnych w otoczeniu,
  - c) po zakończeniu eksploatacji nakazuje się rekultywację terenu w kierunku rolnym lub leśnym,
  - d) w granicach terenów oznaczonych symbolami: 1PG znajduje się obszar i teren górniczy „Huta Chojno-RK”, 2PG znajduje się obszar i teren górniczy „Majka II”, 3PG znajduje się obszar i teren górniczy „Huta Chojno KW2”, 4PG znajduje się obszar i teren górniczy „Huta Chojno KW1”, których sposób zagospodarowania określa niniejsza uchwała;
- 8) szczegółowe zasady i warunki scalania i podziału nieruchomości objętych planem – nie ustala się;
- 9) szczególne warunki zagospodarowania terenów oraz ograniczenia w ich użytkowaniu, w tym zakaz zabudowy:
- a) w terenach oznaczonych symbolami 1PG, 2PG, 3PG, 4PG obowiązują zasady eksploatacji złóż określone w projektach zagospodarowania złoża oraz planie ruchu zakładu górniczego, w tym określające stosowne pasy ochronne zgodnie z przepisami odrębnymi,
  - b) w granicach terenów oznaczonych symbolami 1PG, 2PG, 3PG, 4PG dopuszcza się wyznaczenie filarów ochronnych w projektach zagospodarowania złoża,
  - c) ustala się zakaz zabudowy, za wyjątkiem: obiektów budowlanych, sieci i urządzeń infrastruktury technicznej oraz obsługi komunikacji, związanych z prowadzeniem działalności górniczej,
  - d) przez teren oznaczony symbolem 4PG przebiega napowietrzna linia elektroenergetyczna średniego napięcia wraz ze strefą oddziaływania, zgodnie z rysunkiem planu,
  - e) przez tereny oznaczone symbolami 1PG, 2PG, 3PG przebiegają strefy oddziaływania od napowietrznych linii elektroenergetycznych średniego napięcia, zgodnie z rysunkiem planu,
  - f) w obszarze stref oddziaływania linii elektroenergetycznych średniego napięcia zagospodarowanie terenu należy realizować zgodnie z przepisami odrębnymi,
  - g) tereny oznaczone symbolami 1PG, 3PG graniczą z lasem, przy lokalizacji zabudowy należy postępować zgodnie z przepisami odrębnymi;
- 10) zasady modernizacji, rozbudowy i budowy systemów komunikacji i infrastruktury technicznej:
- a) obsługa komunikacyjna:

- terenu oznaczonego symbolem 1PG z publicznej drogi lokalnej oznaczonej symbolem 1KDL,
  - terenów oznaczonych symbolami 2PG, 3PG, 4PG poprzez tereny przyległe,
- b) dopuszcza się budowę, rozbudowę i przebudowę urządzeń infrastruktury technicznej zgodnie z przepisami odrębnymi,
  - c) ustala się powiązanie urządzeń infrastruktury technicznej z zewnętrznymi sieciami infrastruktury technicznej zgodnie z przepisami odrębnymi,
  - d) zaopatrzenie w wodę:
    - z istniejącej lub projektowanej sieci wodociągowej, zlokalizowanej podziemnie o przekroju nie mniejszym niż  $\varnothing$  32 mm,
    - z własnych ujęć wody,
  - e) odprowadzenie ścieków bytowych:
    - do szczelnych zbiorników bezodpływowych,
    - do przydomowych oczyszczalni ścieków zgodnie z przepisami odrębnymi,
  - f) ustala się zachowanie odległości studni dostarczającej wodę przeznaczoną do spożycia przez ludzi, licząc od osi studni, minimum 15,0 m od zbiorników do gromadzenia nieczystości i minimum 30,0 m do najbliższego przewodu rozsączającego kanalizacji indywidualnej,
  - g) odprowadzenie wód opadowych i roztopowych – do gruntu zgodnie z przepisami odrębnymi,
  - h) zaopatrzenie w energię elektryczną – z istniejącej lub projektowanej sieci elektroenergetycznej napowietrznej lub kablowej 0,4-15kV,
  - i) zaopatrzenie w energię ciepłą – z indywidualnych źródeł ciepła zgodnych z przepisami odrębnymi,
  - j) zaopatrzenie w gaz – z indywidualnych źródeł,
  - k) gospodarka odpadami stałymi – zgodnie z przepisami odrębnymi;
- 11) sposób i termin tymczasowego zagospodarowania, urządzania i użytkowania terenu – nie ustala się;
- 12) stawki procentowe, na podstawie których ustala się opłatę, o której mowa w art. 36 ust. 4 ustawy o planowaniu i zagospodarowaniu przestrzennym – 1%.

**§ 13.** Dla terenów oznaczonych na rysunku planu symbolami: **1WS, 2WS, 3WS, 4WS, 5WS, 6WS, 7WS, 8WS, 9WS, 10WS, 11WS, 12WS, 13WS** ustala się:

- 1) przeznaczenie terenów – tereny wód powierzchniowych śródlądowych;
- 2) zasady ochrony i kształtowania ładu przestrzennego:
  - a) dopuszcza się lokalizację urządzeń hydrotechnicznych zabezpieczających brzegi wód,
  - b) dopuszcza się wykorzystanie zbiorników jako zbiorniki przeciwpożarowe, na zasadach i warunkach przewidzianych przepisami odrębnymi;
- 3) zasady ochrony środowiska, przyrody i krajobrazu kulturowego – nie ustala się;
- 4) zasady ochrony dziedzictwa kulturowego i zabytków, w tym krajobrazów kulturowych oraz dóbr kultury współczesnej – nie ustala się;
- 5) wymagania wynikające z potrzeb kształtowania przestrzeni publicznych – nie ustala się;
- 6) zasady kształtowania zabudowy oraz wskaźniki zagospodarowania terenu, maksymalna i minimalna intensywność zabudowy jako wskaźnik powierzchni całkowitej zabudowy w odniesieniu do powierzchni działki budowlanej, minimalny udział procentowy powierzchni biologicznie czynnej w odniesieniu do powierzchni działki budowlanej, maksymalna wysokość zabudowy, minimalna liczba miejsc do parkowania w tym miejsca przeznaczone na parkowanie pojazdów zaopatrzonych w kartę parkingową i sposób ich realizacji oraz linie zabudowy i gabaryty obiektów – nie ustala się;

- 7) granice i sposoby zagospodarowania terenów lub obiektów podlegających ochronie, na podstawie odrębnych przepisów, terenów górniczych, a także obszarów szczególnego zagrożenia powodzią, obszarów osuwania się mas ziemnych, krajobrazów priorytetowych określonych w audycie krajobrazowym oraz w planach zagospodarowania przestrzennego województwa – w terenie oznaczonym symbolem 12WS w granicach zgodnych z rysunkiem planu znajduje się udokumentowane złoża kruszywa naturalnego „Huta Chojno dz. 105/3”;
- 8) szczegółowe zasady i warunki scalania i podziału nieruchomości objętych planem – nie ustala się;
- 9) szczególne warunki zagospodarowania terenów oraz ograniczenia w ich użytkowaniu, w tym zakaz zabudowy – nie ustala się;
- 10) zasady modernizacji, rozbudowy i budowy systemów komunikacji i infrastruktury technicznej – obsługa komunikacyjna poprzez tereny przyległe;
- 11) sposób i termin tymczasowego zagospodarowania, urządzania i użytkowania terenów – nie ustala się;
- 12) stawki procentowe, na podstawie których ustala się opłatę, o której mowa w art. 36 ust. 4 ustawy o planowaniu i zagospodarowaniu przestrzennym – 0%.

§ 14. Dla terenów oznaczonych na rysunku planu symbolami: **1ZL, 2ZL, 3ZL, 4ZL, 5ZL, 6ZL, 7ZL, 8ZL, 9ZL, 10ZL, 11ZL, 12ZL, 13ZL, 14ZL, 15ZL, 16ZL, 17ZL, 18ZL, 19ZL, 20ZL, 21ZL, 22ZL, 23ZL, 24ZL, 25ZL, 26ZL, 27ZL, 28ZL** ustala się:

- 1) przeznaczenie – lasy;
- 2) zasady ochrony i kształtowania ładu przestrzennego – nie ustala się;
- 3) zasady ochrony środowiska, przyrody i krajobrazu – nie ustala się;
- 3a) zasady kształtowania krajobrazu – nie ustala się;
- 4) zasady ochrony dziedzictwa kulturowego i zabytków, w tym krajobrazów kulturowych, oraz dóbr kultury współczesnej – nie ustala się;
- 5) wymagania wynikające z potrzeb kształtowania przestrzeni publicznych – nie ustala się;
- 6) zasady kształtowania zabudowy oraz wskaźniki zagospodarowania terenu, maksymalna i minimalna intensywność zabudowy jako wskaźnik powierzchni całkowitej zabudowy w odniesieniu do powierzchni działki budowlanej, minimalny udział procentowy powierzchni biologicznie czynnej w odniesieniu do powierzchni działki budowlanej, maksymalną wysokość zabudowy, minimalna liczba miejsc do parkowania w tym miejsca przeznaczone na parkowanie pojazdów zaopatrzonych w kartę parkingową i sposób ich realizacji oraz linie zabudowy i gabaryty obiektów – nie ustala się;
- 7) granice i sposoby zagospodarowania terenów lub obiektów podlegających ochronie, na podstawie odrębnych przepisów, terenów górniczych, a także obszarów szczególnego zagrożenia powodzią, obszarów osuwania się mas ziemnych, krajobrazów priorytetowych określonych w audycie krajobrazowym oraz w planach zagospodarowania przestrzennego województwa:
  - a) nakazuje się uwzględnić reżimy ochronne wynikające z położenia części terenu oznaczonego symbolem 10ZL, zgodnie z rysunkiem planu, w granicach obszaru szczególnego zagrożenia powodzią, na którym prawdopodobieństwo wystąpienia powodzi jest średnie i wynosi 1%,
  - b) w granicach obszaru szczególnego zagrożenia powodzią obowiązują przepisy ustawy Prawo Wodne,
  - c) w terenach oznaczonych symbolami 7ZL, 12ZL, w granicach zgodnych z rysunkiem planu, znajduje się udokumentowane złoża kruszywa naturalnego „Złoże Barbara”; w granicach terenów oznaczonych symbolami 7ZL, 12ZL nie ustala się eksploatacji,
  - d) w terenie oznaczonym symbolem 15ZL, w granicach zgodnych z rysunkiem planu, znajduje się udokumentowane złoża kruszywa naturalnego „Złoże Huta Chojno - RK”; w granicach terenu oznaczonego symbolem 15ZL nie ustala się eksploatacji,
  - e) w terenach oznaczonych symbolami 24ZL, 25ZL, w granicach zgodnych z rysunkiem planu, znajduje się udokumentowane złoża kruszywa naturalnego „Złoże Huta Chojno”; w granicach terenów oznaczonych symbolami 24ZL, 25ZL nie ustala się eksploatacji,

- f) w terenie oznaczonym symbolem 21ZL, w granicach zgodnych z rysunkiem planu, znajduje się udokumentowane złożo kruszywa naturalnego „Złożo Huta Chojno KW2”; w granicach terenu oznaczonego symbolem 21ZL nie ustala się eksploatacji;
- 8) szczegółowe zasady i warunki scalania i podziału nieruchomości objętych planem miejscowym – nie ustala się;
- 9) szczególne warunki zagospodarowania terenów oraz ograniczenia w ich użytkowaniu, w tym zakaz zabudowy:
- a) w terenach oznaczonych symbolami 1ZL, 2ZL, 3ZL, 4ZL, 5ZL, 6ZL, 7ZL, 8ZL, 9ZL, 10ZL, 11ZL, 12ZL, 13ZL, 14ZL, 15ZL, 16ZL, 17ZL, 18ZL, 19ZL, 20ZL, 21ZL, 22ZL, 23ZL, 24ZL, 25ZL, 26ZL, 27ZL, 28ZL ustala się zakaz zabudowy,
- b) przez tereny oznaczone symbolami 8ZL, 17ZL, 19ZL, 28ZL przebiegają napowietrzne linie elektroenergetyczne średniego napięcia wraz ze strefami oddziaływania, zgodnie z rysunkiem planu,
- c) w obszarze stref oddziaływania linii elektroenergetycznych średniego napięcia zagospodarowanie terenu należy realizować zgodnie z przepisami odrębnymi;
- 10) zasady modernizacji, rozbudowy i budowy systemów komunikacji i infrastruktury technicznej – obsługa komunikacyjna terenów poprzez istniejące drogi publiczne oraz drogi wewnętrzne, a także poprzez tereny przyległe;
- 11) sposób i termin tymczasowego zagospodarowania, urządzania i użytkowania terenów – nie ustala się;
- 12) stawki procentowe, na podstawie których ustala się opłatę, o której mowa w art. 36 ust. 4 ustawy o planowaniu i zagospodarowaniu przestrzennym – 1%.

**§ 15.** Dla terenów oznaczonych na rysunku planu symbolami: **1ZLd, 2ZLd, 3ZLd, 4ZLd, 5ZLd, 6ZLd, 7ZLd, 8ZLd, 9ZLd, 10ZLd, 11ZLd, 12ZLd, 13ZLd, 14ZLd, 15ZLd, 16ZLd, 17ZLd, 18ZLd, 19ZLd, 20ZLd** ustala się:

- 1) przeznaczenie terenów – tereny dolesień;
- 2) zasady ochrony i kształtowania ładu przestrzennego – nie ustala się;
- 3) zasady ochrony środowiska, przyrody i krajobrazu – nie ustala się;
- 3a) zasady kształtowania krajobrazu – nie ustala się;
- 4) zasady ochrony dziedzictwa kulturowego i zabytków, w tym krajobrazów kulturowych, oraz dóbr kultury współczesnej – nie ustala się;
- 5) wymagania wynikające z potrzeb kształtowania przestrzeni publicznych – nie ustala się;
- 6) zasady kształtowania zabudowy oraz wskaźniki zagospodarowania terenu, maksymalna i minimalna intensywność zabudowy jako wskaźnik powierzchni całkowitej zabudowy w odniesieniu do powierzchni działki budowlanej, minimalny udział procentowy powierzchni biologicznie czynnej w odniesieniu do powierzchni działki budowlanej, maksymalną wysokość zabudowy, minimalna liczba miejsc do parkowania w tym miejsca przeznaczone na parkowanie pojazdów zaopatrzonych w kartę parkingową i sposób ich realizacji oraz linie zabudowy i gabaryty obiektów – nie ustala się;
- 7) granice i sposoby zagospodarowania terenów lub obiektów podlegających ochronie, na podstawie odrębnych przepisów, terenów górniczych, a także obszarów szczególnego zagrożenia powodzią, obszarów osuwania się mas ziemnych, krajobrazów priorytetowych określonych w audycie krajobrazowym oraz w planach zagospodarowania przestrzennego województwa:
- a) w terenach oznaczonych symbolami 3ZLd, 4ZLd, w granicach zgodnych z rysunkiem planu, znajduje się udokumentowane złożo kruszywa naturalnego „Złożo Barbara”; w granicach terenów oznaczonych symbolami 3ZLd, 4ZLd nie ustala się eksploatacji,
- b) w terenach oznaczonych symbolami 14ZLd, 15ZLd, w granicach zgodnych z rysunkiem planu, znajduje się udokumentowane złożo kruszywa naturalnego „Złożo Huta Chojno”; w granicach terenów oznaczonych symbolami 14ZLd, 15ZLd nie ustala się eksploatacji;

- 8) szczegółowe zasady i warunki scalania i podziału nieruchomości objętych planem miejscowym – nie ustala się;
- 9) szczególne warunki zagospodarowania terenów oraz ograniczenia w ich użytkowaniu, w tym zakaz zabudowy:
  - a) w terenach oznaczonych symbolami 1ZLd, 2ZLd, 3ZLd, 4ZLd, 5ZLd, 6ZLd, 7ZLd, 8ZLd, 9ZLd, 10ZLd, 11ZLd, 12ZLd, 13ZLd, 14ZLd, 15ZLd, 16ZLd, 17ZLd, 18ZLd, 19ZLd, 20ZLd obowiązuje zakaz zabudowy,
- 10) zasady modernizacji, rozbudowy i budowy systemów komunikacji i infrastruktury technicznej – obsługa komunikacyjna terenów poprzez istniejące drogi publiczne oraz projektowane lub istniejące drogi wewnętrzne, a także poprzez tereny przyległe;
- 11) sposób i termin tymczasowego zagospodarowania, urządzania i użytkowania terenów – nie ustala się;
- 12) stawki procentowe, na podstawie których ustala się opłatę, o której mowa w art. 36 ust. 4 ustawy o planowaniu i zagospodarowaniu przestrzennym – 1%.

§ 16. Dla terenu oznaczonego na rysunku planu symbolem: **1ZCn** ustala się:

- 1) przeznaczenie terenu – teren nieczynnego cmentarza;
- 2) zasady ochrony i kształtowania ładu przestrzennego – nie ustala się;
- 3) zasady ochrony środowiska, przyrody i krajobrazu – nie ustala się;
- 3a) zasady kształtowania krajobrazu – nie ustala się;
- 4) zasady ochrony dziedzictwa kulturowego i zabytków, w tym krajobrazów kulturowych, oraz dóbr kultury współczesnej – w odniesieniu do nieruchomego zabytku, figurującego w Gminnej/Wojewódzkiej Ewidencji Zabytków – cmentarz ewangelicki, z końca XIX w. – położonego na dz. nr 46, obręb Huta-Chojno, zlokalizowanego w terenie oznaczonym symbolem 1ZCn, w granicach zgodnych z oznaczeniem na rysunku planu:
  - c) ustala się ochronę konserwatorską w jego historycznych granicach,
  - d) nakazuje się utrzymanie historycznego rozplanowania oraz historycznych nagrobków,
  - e) w strefie ochrony zabytków archeologicznych należy postępować zgodnie z przepisami odrębnymi dotyczącymi ochrony zabytków;
- 5) wymagania wynikające z potrzeb kształtowania przestrzeni publicznych – nie ustala się;
- 6) zasady kształtowania zabudowy oraz wskaźniki zagospodarowania terenu, maksymalna i minimalna intensywność zabudowy jako wskaźnik powierzchni całkowitej zabudowy w odniesieniu do powierzchni działki budowlanej, minimalny udział procentowy powierzchni biologicznie czynnej w odniesieniu do powierzchni działki budowlanej, maksymalną wysokość zabudowy, minimalna liczba miejsc do parkowania w tym miejsca przeznaczone na parkowanie pojazdów zaopatrzonych w kartę parkingową i sposób ich realizacji oraz linie zabudowy i gabaryty obiektów – nie ustala się;
- 7) granice i sposoby zagospodarowania terenów lub obiektów podlegających ochronie, na podstawie odrębnych przepisów, terenów górniczych, a także obszarów szczególnego zagrożenia powodzią, obszarów osuwania się mas ziemnych, krajobrazów priorytetowych określonych w audycie krajobrazowym oraz w planach zagospodarowania przestrzennego województwa – nie ustala się;
- 8) szczegółowe zasady i warunki scalania i podziału nieruchomości objętych planem miejscowym – nie ustala się;
- 9) szczególne warunki zagospodarowania terenów oraz ograniczenia w ich użytkowaniu, w tym zakaz zabudowy – w terenie oznaczonym symbolem 1ZCn obowiązuje zakaz zabudowy;
- 10) zasady modernizacji, rozbudowy i budowy systemów komunikacji i infrastruktury technicznej – obsługa komunikacyjna terenu oznaczonego symbolem 1ZCn z publicznej drogi dojazdowej oznaczonej symbolem 3KDD;
- 11) sposób i termin tymczasowego zagospodarowania, urządzania i użytkowania terenów – nie ustala się;

12) stawki procentowe, na podstawie których ustala się opłatę, o której mowa w art. 36 ust. 4 ustawy o planowaniu i zagospodarowaniu przestrzennym – 1%.

§ 17. Dla terenów oznaczonych na rysunku planu symbolami: **1KDZ, 2KDZ** ustala się:

- 1) przeznaczenie terenów – tereny publicznych dróg zbiorczych;
- 2) zasady ochrony i kształtowania ładu przestrzennego:
  - a) w liniach rozgraniczających dróg dopuszcza się lokalizację przystanków oraz zatok autobusowych,
  - b) dopuszcza się lokalizowanie urządzeń infrastruktury technicznej, zgodnie z przepisami odrębnymi;
- 3) zasady ochrony środowiska, przyrody i krajobrazu – nie ustala się;
- 3a) zasady kształtowania krajobrazu – nie ustala się;
- 4) zasady ochrony dziedzictwa kulturowego i zabytków, w tym krajobrazów kulturowych, oraz dóbr kultury współczesnej – nie ustala się;
- 5) wymagania wynikające z potrzeb kształtowania przestrzeni publicznych – nie ustala się;
- 6) zasady kształtowania zabudowy oraz wskaźniki zagospodarowania terenu, maksymalna i minimalna intensywność zabudowy jako wskaźnik powierzchni całkowitej zabudowy w odniesieniu do powierzchni działki budowlanej, minimalny udział procentowy powierzchni biologicznie czynnej w odniesieniu do powierzchni działki budowlanej, maksymalna wysokość zabudowy, minimalna liczba miejsc do parkowania w tym miejsca przeznaczone na parkowanie pojazdów zaopatrzonych w kartę parkingową i sposób ich realizacji oraz linie zabudowy i gabaryty obiektów – szerokość w liniach rozgraniczających od 12,8 m do 37,0 m, zgodnie z rysunkiem planu;
- 7) granice i sposoby zagospodarowania terenów lub obiektów podlegających ochronie, na podstawie odrębnych przepisów, terenów górniczych, a także obszarów szczególnego zagrożenia powodzią, obszarów osuwania się mas ziemnych, krajobrazów priorytetowych określonych w audycie krajobrazowym oraz w planach zagospodarowania przestrzennego województwa – nie ustala się;
- 8) szczegółowe zasady i warunki scalania i podziału nieruchomości objętych planem miejscowym – nie ustala się;
- 9) szczególne warunki zagospodarowania terenów oraz ograniczenia w ich użytkowaniu, w tym zakaz zabudowy:
  - a) przez teren oznaczony symbolem 2KDZ przebiega napowietrzna linia elektroenergetyczna średniego napięcia wraz ze strefą oddziaływania, zgodnie z rysunkiem planu,
  - b) w obszarze strefy oddziaływania linii elektroenergetycznej średniego napięcia zagospodarowanie terenu należy realizować zgodnie z przepisami odrębnymi;
- 10) zasady modernizacji, rozbudowy i budowy systemów komunikacji i infrastruktury technicznej:
  - a) dopuszcza się budowę, rozbudowę i przebudowę urządzeń infrastruktury technicznej zgodnie z przepisami odrębnymi,
  - b) ustala się powiązanie urządzeń infrastruktury technicznej z zewnętrznymi sieciami infrastruktury technicznej zgodnie z przepisami odrębnymi,
  - c) dla budowy, rozbudowy i przebudowy sieci wodociągowej, ustala się następujące zasady:
    - realizacja sieci wodociągowej jako podziemnej,
    - parametry sieci – przekrój nie mniejszy niż  $\varnothing$  32 mm,
  - d) dla budowy, rozbudowy i przebudowy sieci kanalizacyjnej, ustala się następujące zasady:
    - realizacja sieci kanalizacyjnej jako podziemnej,
    - parametry sieci – przekrój nie mniejszy niż  $\varnothing$  100 mm,
  - e) dla budowy, rozbudowy i przebudowy sieci elektroenergetycznej, ustala się następujące zasady:
    - realizacja sieci elektroenergetycznej jako podziemnej i nadziemnej,

- parametry sieci – 0,4-15kV;

11) sposób i termin tymczasowego zagospodarowania, urządzania i użytkowania terenu

– nie ustala się;

12) stawki procentowe, na podstawie których ustala się opłatę, o której mowa w art. 36 ust. 4 ustawy o planowaniu i zagospodarowaniu przestrzennym – 0,1%.

**§ 18.** Dla terenu oznaczonego na rysunku planu symbolem: **1KDL** ustala się:

1) przeznaczenie terenu – teren publicznej dróg dojazdowych;

2) zasady ochrony i kształtowania ładu przestrzennego:

a) w liniach rozgraniczających drogi dopuszcza się lokalizację przystanków oraz zatok autobusowych,

b) dopuszcza się lokalizowanie urządzeń infrastruktury technicznej, zgodnie z przepisami odrębnymi;

3) zasady ochrony środowiska, przyrody i krajobrazu – nie ustala się;

3a) zasady kształtowania krajobrazu – nie ustala się;

4) zasady ochrony dziedzictwa kulturowego i zabytków, w tym krajobrazów kulturowych, oraz dóbr kultury współczesnej – nie ustala się;

5) wymagania wynikające z potrzeb kształtowania przestrzeni publicznych – nie ustala się;

6) zasady kształtowania zabudowy oraz wskaźniki zagospodarowania terenu, maksymalna i minimalna intensywność zabudowy jako wskaźnik powierzchni całkowitej zabudowy w odniesieniu do powierzchni działki budowlanej, minimalny udział procentowy powierzchni biologicznie czynnej w odniesieniu do powierzchni działki budowlanej, maksymalna wysokość zabudowy, minimalna liczba miejsc do parkowania w tym miejsca przeznaczone na parkowanie pojazdów zaopatrzonych w kartę parkingową i sposób ich realizacji oraz linie zabudowy i gabaryty obiektów – szerokość w liniach rozgraniczających od 4,0 m do 10,6 m, zgodnie z rysunkiem planu;

7) granice i sposoby zagospodarowania terenów lub obiektów podlegających ochronie, na podstawie odrębnych przepisów, terenów górniczych, a także obszarów szczególnego zagrożenia powodzią, obszarów osuwania się mas ziemnych, krajobrazów priorytetowych określonych w audycie krajobrazowym oraz w planach zagospodarowania przestrzennego województwa – nie ustala się;

8) szczegółowe zasady i warunki scalania i podziału nieruchomości objętych planem miejscowym – nie ustala się;

9) szczególne warunki zagospodarowania terenów oraz ograniczenia w ich użytkowaniu, w tym zakaz zabudowy:

a) przez teren oznaczony symbolem 1KDL przebiega napowietrzna linia elektroenergetyczna średniego napięcia wraz ze strefą oddziaływania, zgodnie z rysunkiem planu,

b) w obszarze strefy oddziaływania linii elektroenergetycznej średniego napięcia zagospodarowanie terenu należy realizować zgodnie z przepisami odrębnymi,

c) w granicach terenu oznaczonego symbolem 1KDL znajduje się obszar i teren górniczy „Huta Chojno-RK”, których sposób zagospodarowania określa niniejsza uchwała;

10) zasady modernizacji, rozbudowy i budowy systemów komunikacji i infrastruktury technicznej:

a) dopuszcza się budowę, rozbudowę i przebudowę urządzeń infrastruktury technicznej zgodnie z przepisami odrębnymi,

b) ustala się powiązanie urządzeń infrastruktury technicznej z zewnętrznymi sieciami infrastruktury technicznej zgodnie z przepisami odrębnymi,

c) dla budowy, rozbudowy i przebudowy sieci wodociągowej, ustala się następujące zasady:

- realizacja sieci wodociągowej jako podziemnej,

- parametry sieci – przekrój nie mniejszy niż  $\varnothing$  32 mm,

d) dla budowy, rozbudowy i przebudowy sieci kanalizacyjnej, ustala się następujące zasady:

- realizacja sieci kanalizacyjnej jako podziemnej,
- parametry sieci – przekrój nie mniejszy niż  $\varnothing$  100 mm,

e) dla budowy, rozbudowy i przebudowy sieci elektroenergetycznej, ustala się następujące zasady:

- realizacja sieci elektroenergetycznej jako podziemnej i nadziemnej,
- parametry sieci – 0,4-15kV;

11) sposób i termin tymczasowego zagospodarowania, urządzania i użytkowania terenu

– nie ustala się;

12) stawki procentowe, na podstawie których ustala się opłatę, o której mowa w art. 36 ust. 4 ustawy o planowaniu i zagospodarowaniu przestrzennym – 0,1%.

**§ 19.** Dla terenów oznaczonych na rysunku planu symbolami: **1KDD, 2KDD, 3KDD, 4KDD, 5KDD, 6KDD, 7KDD, 8KDD, 9KDD** ustala się:

1) przeznaczenie terenów – tereny publicznych dróg dojazdowych;

2) zasady ochrony i kształtowania ładu przestrzennego:

- a) w liniach rozgraniczających drogi dopuszcza się lokalizację przystanków oraz zatok autobusowych,
- b) dopuszcza się lokalizowanie urządzeń infrastruktury technicznej, zgodnie z przepisami odrębnymi;

3) zasady ochrony środowiska, przyrody i krajobrazu – nie ustala się;

3a) zasady kształtowania krajobrazu – nie ustala się;

4) zasady ochrony dziedzictwa kulturowego i zabytków, w tym krajobrazów kulturowych, oraz dóbr kultury współczesnej – nie ustala się;

5) wymagania wynikające z potrzeb kształtowania przestrzeni publicznych – nie ustala się;

6) zasady kształtowania zabudowy oraz wskaźniki zagospodarowania terenu, maksymalna i minimalna intensywność zabudowy jako wskaźnik powierzchni całkowitej zabudowy w odniesieniu do powierzchni działki budowlanej, minimalny udział procentowy powierzchni biologicznie czynnej w odniesieniu do powierzchni działki budowlanej, maksymalna wysokość zabudowy, minimalna liczba miejsc do parkowania w tym miejsca przeznaczone na parkowanie pojazdów zaopatrzonych w kartę parkingową i sposób ich realizacji oraz linie zabudowy i gabaryty obiektów – szerokość w liniach rozgraniczających od 0,8 m do 12,3 m, zgodnie z rysunkiem planu;

7) granice i sposoby zagospodarowania terenów lub obiektów podlegających ochronie, na podstawie odrębnych przepisów, terenów górniczych, a także obszarów szczególnego zagrożenia powodzią, obszarów osuwania się mas ziemnych, krajobrazów priorytetowych określonych w audycie krajobrazowym oraz w planach zagospodarowania przestrzennego województwa:

- a) w granicach zgodnych z rysunkiem planu w terenie oznaczonym symbolem 4KDD znajduje się udokumentowane złożo kruszywa naturalnego „Barbara”; w granicach terenu oznaczonego symbolem 4KDD nie ustala się eksploatacji,
- b) w granicach zgodnych z rysunkiem planu w terenach oznaczonych symbolami 5KDD, 6KDD, 7KDD, 8KDD znajduje się udokumentowane złożo kruszywa naturalnego „Huta Chojno”; w granicach terenów oznaczonych symbolami 5KDD, 6KDD, 7KDD, 8KDD nie ustala się eksploatacji;

8) szczegółowe zasady i warunki scalania i podziału nieruchomości objętych planem miejscowym – nie ustala się;

9) szczególne warunki zagospodarowania terenów oraz ograniczenia w ich użytkowaniu, w tym zakaz zabudowy:

- a) przez tereny oznaczone symbolami 5KDD, 6KDD, 7KDD, 8KDD przebiegają napowietrzne linie elektroenergetyczne średniego napięcia wraz ze strefą oddziaływania, zgodnie z rysunkiem planu,

- b) w obszarze strefy oddziaływania linii elektroenergetycznej średniego napięcia zagospodarowanie terenu należy realizować zgodnie z przepisami odrębnymi;
- 10) zasady modernizacji, rozbudowy i budowy systemów komunikacji i infrastruktury technicznej:
- a) dopuszcza się budowę, rozbudowę i przebudowę urządzeń infrastruktury technicznej zgodnie z przepisami odrębnymi,
  - b) ustala się powiązanie urządzeń infrastruktury technicznej z zewnętrznymi sieciami infrastruktury technicznej zgodnie z przepisami odrębnymi,
  - c) dla budowy, rozbudowy i przebudowy sieci wodociągowej, ustala się następujące zasady:
    - realizacja sieci wodociągowej jako podziemnej,
    - parametry sieci – przekrój nie mniejszy niż  $\varnothing$  32 mm,
  - d) dla budowy, rozbudowy i przebudowy sieci kanalizacyjnej, ustala się następujące zasady:
    - realizacja sieci kanalizacyjnej jako podziemnej,
    - parametry sieci – przekrój nie mniejszy niż  $\varnothing$  100 mm,
  - e) dla budowy, rozbudowy i przebudowy sieci elektroenergetycznej, ustala się następujące zasady:
    - realizacja sieci elektroenergetycznej jako podziemnej i nadziemnej,
    - parametry sieci – 0,4-15kV;
- 11) sposób i termin tymczasowego zagospodarowania, urządzania i użytkowania terenu – nie ustala się;
- 12) stawki procentowe, na podstawie których ustala się opłatę, o której mowa w art. 36 ust. 4 ustawy o planowaniu i zagospodarowaniu przestrzennym – 0,1%.

**§ 20.** Dla terenów oznaczonych na rysunku planu symbolami: **1KDW, 2KDW, 3KDW, 4KDW** ustala się:

- 1) przeznaczenie terenów – tereny dróg wewnętrznych;
- 2) zasady ochrony i kształtowania ładu przestrzennego:
  - a) w liniach rozgraniczających drogi dopuszcza się lokalizację przystanków oraz zatok autobusowych,
  - b) dopuszcza się lokalizowanie urządzeń infrastruktury technicznej, zgodnie z przepisami odrębnymi;
- 3) zasady ochrony środowiska, przyrody i krajobrazu – nie ustala się;
- 3a) zasady kształtowania krajobrazu – nie ustala się;
- 4) zasady ochrony dziedzictwa kulturowego i zabytków, w tym krajobrazów kulturowych, oraz dóbr kultury współczesnej – nie ustala się;
- 5) wymagania wynikające z potrzeb kształtowania przestrzeni publicznych – nie ustala się;
- 6) zasady kształtowania zabudowy oraz wskaźniki zagospodarowania terenu, maksymalna i minimalna intensywność zabudowy jako wskaźnik powierzchni całkowitej zabudowy w odniesieniu do powierzchni działki budowlanej, minimalny udział procentowy powierzchni biologicznie czynnej w odniesieniu do powierzchni działki budowlanej, maksymalna wysokość zabudowy, minimalna liczba miejsc do parkowania w tym miejsca przeznaczone na parkowanie pojazdów zaopatrzonych w kartę parkingową i sposób ich realizacji oraz linie zabudowy i gabaryty obiektów – szerokość w liniach rozgraniczających od 3,0 m do 4,0 m, zgodnie z rysunkiem planu;
- 7) granice i sposoby zagospodarowania terenów lub obiektów podlegających ochronie, na podstawie odrębnych przepisów, terenów górniczych, a także obszarów szczególnego zagrożenia powodzią, obszarów osuwania się mas ziemnych, krajobrazów priorytetowych określonych w audycie krajobrazowym oraz w planach zagospodarowania przestrzennego województwa – nie ustala się;
- 8) szczegółowe zasady i warunki scalania i podziału nieruchomości objętych planem miejscowym – nie ustala się;

- 9) szczególne warunki zagospodarowania terenów oraz ograniczenia w ich użytkowaniu, w tym zakaz zabudowy – nie ustala się;
- 10) zasady modernizacji, rozbudowy i budowy systemów komunikacji i infrastruktury technicznej:
- a) dopuszcza się budowę, rozbudowę i przebudowę urządzeń infrastruktury technicznej zgodnie z przepisami odrębnymi,
  - b) ustala się powiązanie urządzeń infrastruktury technicznej z zewnętrznymi sieciami infrastruktury technicznej zgodnie z przepisami odrębnymi,
  - c) dla budowy, rozbudowy i przebudowy sieci wodociągowej, ustala się następujące zasady:
    - realizacja sieci wodociągowej jako podziemnej,
    - parametry sieci – przekrój nie mniejszy niż  $\varnothing$  32 mm,
  - d) dla budowy, rozbudowy i przebudowy sieci kanalizacyjnej, ustala się następujące zasady:
    - realizacja sieci kanalizacyjnej jako podziemnej,
    - parametry sieci – przekrój nie mniejszy niż  $\varnothing$  100 mm,
  - e) dla budowy, rozbudowy i przebudowy sieci elektroenergetycznej, ustala się następujące zasady:
    - realizacja sieci elektroenergetycznej jako podziemnej i nadziemnej,
    - parametry sieci – 0,4-15kV;
- 11) sposób i termin tymczasowego zagospodarowania, urządzania i użytkowania terenu – nie ustala się;
- 12) stawki procentowe, na podstawie których ustala się opłatę, o której mowa w art. 36 ust. 4 ustawy o planowaniu i zagospodarowaniu przestrzennym – 0,1%.

#### **Rozdział 4. Przepisy końcowe**

**§ 21.** Wykonanie niniejszej uchwały powierza się Wójtowi Gminy Rogowo.

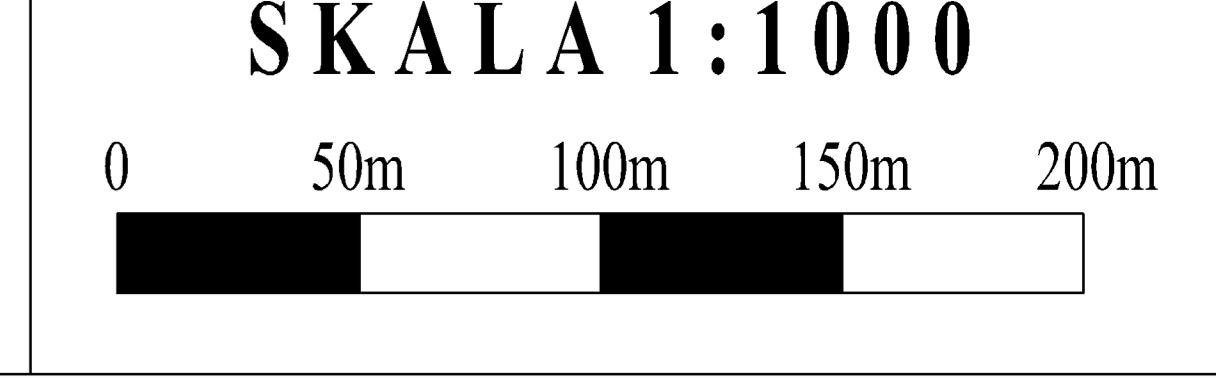
**§ 22.** Uchwała wchodzi w życie po upływie 14 dni od dnia jej ogłoszenia w Dzienniku Urzędowym Województwa Kujawsko - Pomorskiego.

Przewodniczący Rady Gminy  
Rogowo

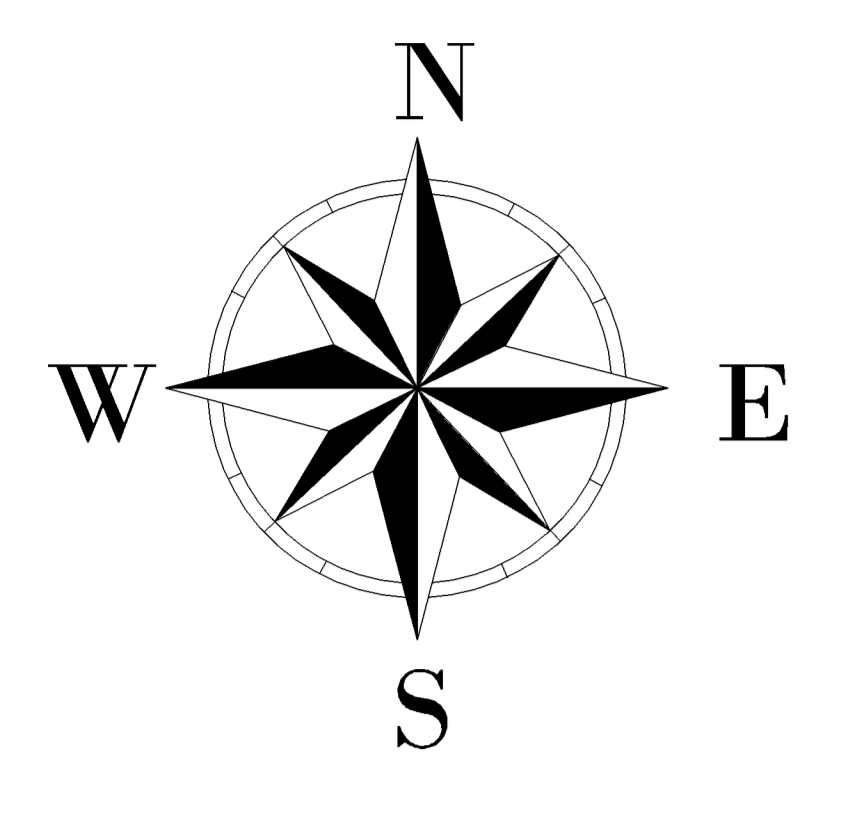
**Marek Długokęcki**

# MIEJSCOWY PLAN ZAGOSPODAROWANIA PRZESTRZENNEGO DLA CZĘŚCI OBRĘBU GEODEZYJNEGO HUTA-CHOJNO

OBRĘB HUTA-CHOJNO ORGAN SPORZĄDZAJĄCY WÓJT GMINY ROGOWO SKALA 1:1000



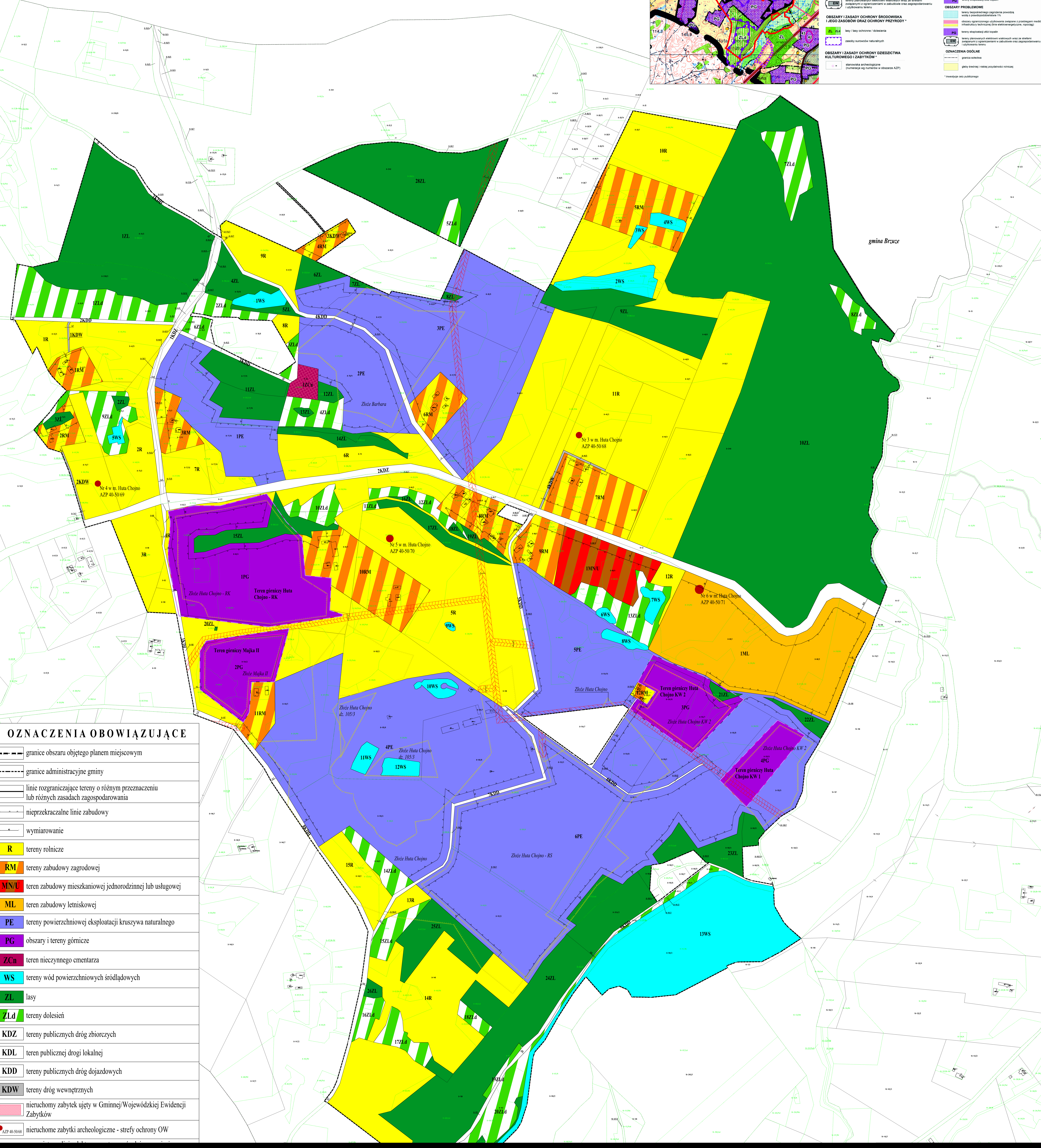
Załącznik nr 1 do uchwały nr LII/327/2023 Rady Gminy Rogowo z dnia 29 marca 2023 r.



WYRYS ZE STUDIUM UWARUNKWAŃ I KIERUNKÓW ZAGOSPODAROWANIA PRZESTRZENNEGO GMINY ROGOWO

— granice obszaru objętego planem miejscowym

<b>STREFY POLITYKI PRZESTRZENNEJ</b>	<b>KIERUNKI ROZWOJU SYSTEMÓW KOMUNIKACJI*</b>
graniczka stref	magistrale linii elektroenergetycznych 220 kV
UDG - uwzględnienie projektowo - wykonawcze - rolnicze	stacje transformatorowe
<b>OBZARY OZIAŁAŃ PLANISTYCZNYCH</b>	<b>KIERUNKI ROZWOJU SYSTEMÓW INFRASTRUKTURY*</b>
graniczka obszarów o szczególnym znaczeniu w zagospodarowaniu przestrzennym	KDP - droga powiatowa klasy drożności (D)
<b>KIERUNKI ZMIAN W PRZEKSZTAŁCENIU TERENÓW</b>	KDG - droga gminna klasy drożności (D)
tereny zabudowy mieszkaniowej - usługowej	KO - granice składowiska odpadów do rekultywacji
tereny zabudowy mieszkaniowej (jednorodzinnej) - zagrodowej	<b>KIERUNKI KSZTAŁTOWANIA ROLNICZEJ I LEŚNEJ PRZESTRZENI PRODUKCYJNEJ</b>
tereny zabudowy rekreacyjno - wypoczynkowej	ZL - gleby wysokoproduktowe rolnożywnościowej I-II
ML - lasy / lasy ochronne*	ZLd - lasy / lasy ochronne*
ZL - łąki i pastwiska*	OK - obszarowa*
ZLc - cmentarze*	<b>OBZARY WYMAGAJĄCE REKULTYWACJI</b>
PG - tereny eksploatacji złóż kopanych	KO - granice składowiska odpadów
tereny planowanych obiektów wiatrowych wraz ze strefami buforowymi i ograniczonymi w zabudowę oraz zagospodarowaniu użytkownikami terenów	PG - tereny eksploatacji złóż kopanych
<b>OBZARY I ZASADY OCHRONY ŚRODOWISKA I JEGO ZASOBÓW ORAZ OCHRONY PRZYRODY*</b>	<b>OBZARY PROBLEMOWE</b>
tereny planowanych obiektów wiatrowych wraz ze strefami buforowymi i ograniczonymi w zabudowę oraz zagospodarowaniu użytkownikami terenów	tereny bezosobowego zagrożenia powodzią wódki i przeciwpowodziowej 20
tereny lasów ochronnych i obszarowa	obszary zagrożenia powodzią wódkami i przeciwpowodziowej 20
tereny kulturalne naturalnych	obszary zagrożenia powodzią wódkami i przeciwpowodziowej 20
<b>OBZARY I ZASADY OCHRONY ODZIEDZICTWA KULTUROWEGO I ZABYTEKÓW</b>	PG - tereny eksploatacji złóż kopanych
tereny archeologiczne	tereny planowanych obiektów wiatrowych wraz ze strefami buforowymi i ograniczonymi w zabudowę oraz zagospodarowaniu użytkownikami terenów
tereny archeologiczne	<b>OBZARY OZIAŁAŃ</b>
tereny archeologiczne	graniczka obszarowa
tereny archeologiczne	graniczka obszarowa



**OZNACZENIA OBOWIĄZUJĄCE**

— granice obszaru objętego planem miejscowym
— granice administracyjne gminy
— linie rozgraniczające tereny o różnym przeznaczeniu lub różnych zasadach zagospodarowania
— nieprzekraczalne linie zabudowy
— wymiarowanie
<b>R</b> tereny rolnicze
<b>RM</b> tereny zabudowy zagrodowej
<b>RMU</b> teren zabudowy mieszkaniowej jednorodzinnej lub usługowej
<b>ML</b> teren zabudowy letniskowej
<b>PE</b> tereny powierzchniowej eksploatacji kruszywa naturalnego
<b>PG</b> obszary i tereny górnicze
<b>ZCn</b> teren nieczynnego cmentarza
<b>WS</b> tereny wód powierzchniowych śródlądowych
<b>ZL</b> lasy
<b>ZLd</b> tereny dolesień
<b>KDZ</b> tereny publicznych dróg zbiorczych
<b>KDL</b> teren publicznej drogi lokalnej
<b>KDD</b> tereny publicznych dróg dojazdowych
<b>KDW</b> tereny dróg wewnętrznych
— nieruchomości zabytek ujęty w Gminnej/Wojewódzkiej Ewidencji Zabytków
— nieruchomości zabytki archeologiczne - strefy ochrony OW

Załącznik Nr 2 do uchwały Nr LII/327/2023

Rady Gminy Rogowo

z dnia 29 marca 2023 r.

**Rozstrzygnięcie Rady Gminy Rogowo o sposobie rozpatrzenia uwag do projektu miejscowego planu zagospodarowania przestrzennego dla części obrębu geodezyjnego Huta-Chojno.**

W trakcie wyłożenia projektu planu miejscowego do publicznego wglądu nie wpłynęły uwagi, które podlegałyby rozstrzygnięciu.

Załącznik Nr 3 do uchwały Nr LII/327/2023

Rady Gminy Rogowo

z dnia 29 marca 2023 r.

**Rozstrzygnięcie Rady Gminy Rogowo o sposobie realizacji zapisanych w planie inwestycji z zakresu infrastruktury technicznej, należących do zadań własnych gminy oraz zasadach ich finansowania, zgodnie z przepisami o finansach publicznych.**

Na podstawie art. 20 ust. 1 ustawy z dnia 27 marca 2003 r. o planowaniu i zagospodarowaniu przestrzennym (t.j. Dz. U. z 2022 r. poz. 503, 1846, 2185, 2747) określa się sposób realizacji oraz zasady finansowania inwestycji z zakresu infrastruktury technicznej, które należą do zadań własnych gminy jako opisano poniżej.

1. Opis sposobu realizacji inwestycji publicznych:

- 1) realizacja inwestycji będzie przebiegać zgodnie z obowiązującymi przepisami, w tym m.in. ustawą Prawo budowlane, ustawą o zamówieniach publicznych, o samorządzie gminnym, gospodarce komunalnej i o ochronie środowiska;
- 2) inwestycje w zakresie przesyłania i dystrybucji, energii elektrycznej, budowy, rozbudowy i przebudowy pozostałej infrastruktury technicznej i komunikacyjnej realizowane będą w sposób określony obowiązującymi przepisami.

2. Finansowanie inwestycji z zakresu infrastruktury technicznej, które należą do zadań własnych gminy, ujętych w uchwalanym planie podlega przepisom ustawy z dnia 27 sierpnia 2009 r. o finansach publicznych (t.j. Dz. U. z 2022 r. poz. 1634, 1725, 1747, 1768, 1964, 2414, z 2023 r. poz. 412).

3. Prognozowane źródła finansowania przez gminę:

- 1) dochody własne;
- 2) dotacje;
- 3) pożyczki preferencyjne;
- 4) fundusze Unii Europejskiej;
- 5) porozumienia publiczno-prywatne.

Załącznik Nr 4 do uchwały Nr LII/327/2023

Rady Gminy Rogowo

z dnia 29 marca 2023 r.

Zalacznik4.gml

**Dane przestrzenne, o których mowa w art. 67a ust. 3 i 5 ustawy z dnia 27 marca 2003 r. o planowaniu i zagospodarowaniu przestrzennym (j.t. Dz.U. z 2020 r. poz. 293 z późn. zm.) ujawnione zostaną po kliknięciu w ikonę**