



DZIENNIK URZĘDOWY

WOJEWÓDZTWA KUJAWSKO-POMORSKIEGO

Bydgoszcz, dnia 8 stycznia 2025 r.

Poz. 96

UCHWAŁA NR X/71/2024 RADY MIEJSKIEJ W KCYNI

z dnia 30 grudnia 2024 r.

zmieniająca uchwałę w sprawie wyznaczenia obszaru i granic aglomeracji Kcynia

Na podstawie art. 18 ust. 2 pkt 15 ustawy z dnia 8 marca 1990 r. o samorządzie gminnym (Dz. U. z 2024 r. poz. 1465 ze zm.), art. 87 ust. 1, 4, 6 i 8 oraz art. 92 ustawy z dnia 20 lipca 2017 r. Prawo wodne (Dz. U. z 2024 r. poz. 1087 ze zm.) oraz Rozporządzenia Ministra Gospodarki Morskiej i Żeglugi Śródlądowej z dnia 27 lipca 2018 r. w sprawie sposobu wyznaczania obszarów i granic aglomeracji (Dz. U. z 2018 r. poz. 1586) uchwała się, co następuje:

§ 1. W uchwale nr XXVIII/222/2020 Rady Miejskiej w Kcyni z dnia 17 grudnia 2020 r. w sprawie wyznaczenia obszaru i granic aglomeracji Kcynia (Dz. Urz. Woj. Kuj.-Pom. z 2020 r. poz. 6655) wprowadza się następujące zmiany:

- 1) § 1 uchwały zmienianej otrzymuje brzmienie: „Wyznacza się aglomerację Kcynia o równoważnej liczbie mieszkańców (RLM) 4 613, z oczyszczalnią ścieków zlokalizowaną w miejscowości Kcynia, położoną w powiecie nakielskim, której obszar obejmuje większą część miasta Kcynia, część wsi Żurawia i część wsi Grocholin z terenu gminy Kcynia.”
- 2) Dotychczasowy załącznik nr 1 do uchwały zmienianej otrzymuje brzmienie zgodne z załącznikiem nr 1 do niniejszej uchwały.
- 3) Dotychczasowy załącznik nr 2 do uchwały zmienianej otrzymuje brzmienie zgodne z załącznikiem nr 2 do niniejszej uchwały.

§ 2. Wykonanie uchwały powierza się Burmistrzowi Kcyni.

§ 3. Uchwała wchodzi w życie po upływie 14 dni od dnia ogłoszenia w Dzienniku Urzędowym Województwa Kujawsko-Pomorskiego.

Przewodniczący Rady
Miejskiej w Kcyni

Zbigniew Witczak

Załącznik Nr 1 do uchwały Nr X/71/2024
Rady Miejskiej w Kcynia
z dnia 30 grudnia 2024 r.

CZEŚĆ OPISOWA AGLOMERACJI KCYNIA

1. Podstawowe informacje o aglomeracji

- a) Nazwa aglomeracji : Kcynia;
- b) Uchwała wyznaczająca aglomerację Kcynia: Uchwała Nr XXVIII/222/20 Rady Miejskiej w Kcynia z dnia 17 grudnia 2020 r. w sprawie wyznaczenia obszaru i granic aglomeracji Kcynia (Dz. Urz. Woj. Kuj.-Pom. z 2020 r. poz. 6655);
- c) Gmina w aglomeracji: Gmina Kcynia;
- d) Wykaz miejscowości w aglomeracji, zgodnie z dołączonym do wniosku załącznikiem graficznym:
- miasto Kcynia (część miasta);
 - miejscowość Żurawia (część miejscowości);
 - miejscowość Grocholin (część miejscowości).
- e) oczyszczalnia ścieków: Kcynia;
- f) adres oczyszczalni: Kcynia, ul. Młyńska.

2. Dokumenty stanowiące podstawę wyznaczenia aglomeracji:

Wykaz dokumentów stanowiących podstawę do wyznaczania obszaru i granic aglomeracji zgodnie z § 3 ust. 1 rozporządzenia Ministra Gospodarki Morskiej i Żeglugi Śródlądowej z dnia 27 lipca 2018 r. w sprawie sposobu wyznaczania obszarów i granic aglomeracji (Dz. U. z 2018 poz. 1586).

Wyszczególnienie	Nie	Tak
Studium uwarunkowań i kierunków zagospodarowania przestrzennego gminy.		X
Miejscowe plany zagospodarowania przestrzennego.		X
Ramowe studium uwarunkowań i kierunków zagospodarowania przestrzennego związku metropolitalnego.	X	
Decyzje o warunkach zabudowy i zagospodarowania terenu.	X	
Decyzje o ustaleniu lokalizacji inwestycji celu publicznego.	X	
Pozwolenia na budowę w zakresie gospodarki wodnej.	X	
Zgłoszenia budowy, budowli oraz obiektów liniowych w zakresie gospodarki wodnej.	X	
Wieloletnie plany rozwoju i modernizacji urządzeń wodociągowych i urządzeń kanalizacyjnych, o których mowa w art. 21 ust. 1 ustawy z dnia 7 czerwca 2001 r. o zbiorowym zaopatrzeniu w wodę i zbiorowym odprowadzaniu ścieków.	X	
Programy funkcjonalno-użytkowe, o których mowa w art. 31 ust. 2 ustawy z dnia 29 stycznia 2004 r. – Prawo zamówień publicznych (t.j. Dz. U. z 2020 r. poz. 288 z późn. zm.)	X	

3. Opis obszaru aglomeracji.

Zgodnie z § 4 ust. 1 pkt 1 rozporządzenia Ministra Gospodarki Morskiej i Żeglugi Śródlądowej z dnia 27 lipca 2018 r. w sprawie sposobu wyznaczenia obszarów i granic aglomeracji (Dz. U. z 2018 poz. 1586).

- a) informacje o długości i rodzaju sieci kanalizacyjnej lub planowanej do budowy sieci kanalizacyjnej, liczbie stałych mieszkańców aglomeracji, liczbie osób czasowo przebywających w aglomeracji oraz przemyśle obsługiwany przez sieć kanalizacyjną lub planowaną do budowy sieć kanalizacyjną oraz oczyszczalnię ścieków, a także o wskaźnikach koncentracji;

Tabela 1. Liczba stałych mieszkańców i liczba osób czasowo przebywających w aglomeracji oraz RLM pochodzące z przemysłu w aglomeracji.

Stali mieszkańcy aglomeracji [RLM]	Osoby czasowo przebywające w aglomeracji [RLM]	Przemysł w aglomeracji [RLM]	RLM aglomeracji
4 367	62	184	4 613

Opis:

Liczba stałych mieszkańców aglomeracji (w tym liczba osób zameldowanych na pobyt stały oraz liczba osób zameldowanych na pobyt czasowy) została określona na podstawie ewidencji ludności Urzędu Miejskiego w Kcyni (na dzień 31.12.2023 r.).

Liczba osób czasowo przebywających w aglomeracji według informacji Urzędu Miejskiego w Kcyni (wrzesień 2024 r.).

RLM pochodzące od przemysłu na obszarze aglomeracji Kcynia wyliczono na 184 RLM (wg ilości i jakości ścieków odprowadzonych w 2023 r.).

Tabela 2. Informacje o długości i rodzaju istniejącej sieci kanalizacyjnej oraz liczba stałych mieszkańców i liczba osób czasowo przebywających w aglomeracji oraz RLM pochodzące z przemysłu obsługiwane przez istniejącą sieć kanalizacyjną.

Lp.	Sieć istniejąca	Długość [km]	aglomeracja Kcynia		
			stali mieszkańcy aglomeracji [os. = RLM]	osoby czasowo przebywające na terenie aglomeracji [os. = RLM]	przemysł [RLM]
1.	Sanitarna grawitacyjna	36,88	4 156	62	184
2.	Sanitarna tłoczna	7,56			
3.	Ogólnospławna grawitacyjna	0,0			
4.	Ogólnospławna tłoczna	0,0			
RAZEM		44,44	4 156	62	184
RAZEM		44,44	4 402 RLM		

Opis:

Istniejąca zbiorcza sieć kanalizacyjna obsługuje 4 156 mieszkańców aglomeracji.

Pozostali mieszkańcy w obszarze i granicach aglomeracji obsługiwani są przez indywidualne rozwiązania gospodarki ściekowej – zbiorniki bezodpływowe (202 mieszkańców – 66 zbiorników bezodpływowych) i przydomowe oczyszczalnie ścieków (9 mieszkańców – 2 przydomowe oczyszczalnie ścieków).

Istniejąca zbiorcza sieć kanalizacyjna obsługuje 62 osób czasowo przebywających w aglomeracji. Cały ładunek RLM pochodzący od osób czasowo przebywających w aglomeracji obsługiwany jest przez istniejącą zbiorczą sieć kanalizacyjną.

RLM pochodzące od przemysłu na obszarze aglomeracji określono na 184 RLM. Cały ładunek RLM pochodzący od przemysłu obsługiwany jest przez istniejącą zbiorczą sieć kanalizacyjną.

Łącznie na obszarze aglomeracji Kcynia RLM obsługiwane przez istniejącą zbiorczą sieć kanalizacyjną wynosi 4 402 RLM.

Osiągnięty stopień wyposażenia aglomeracji w systemy kanalizacji zbiorczej szacowany jest na ok. 95,43 %.

Tabela 3. Informacje o długości i rodzaju sieci kanalizacyjnej w trakcie realizacji (na której realizację pozyskano środki finansowe) oraz liczba stałych mieszkańców i liczba osób czasowo przebywających w aglomeracji oraz RLM pochodzące z przemysłu planowane do obsługi przez sieć kanalizacyjną w trakcie realizacji.

Lp.	Sieć kanalizacyjna w trakcie realizacji	Długość [km]	aglomeracja Kcynia		
			stali mieszkańcy aglomeracji	osoby czasowo przebywające na terenie aglomeracji	przemysł [RLM]

			[os. = RLM]	[os. = RLM]	
1.	Sanitarna grawitacyjna	1,08	68	0	0
2.	Sanitarna tłoczna	0,7			
3.	Ogólnospławna grawitacyjna	0,0			
4.	Ogólnospławna tłoczna	0,0			
RAZEM		1,78	68	0	0
RAZEM		1,78	68 RLM		

Opis:

Łącznie do sieci kanalizacyjnej w trakcie budowy przewiduje się podłączenie ok. 68 mieszkańców obsługiwanych przez 19 zbiorników bezodpływowych.

Prognozuje się, że wskaźnik stopnia wyposażenia aglomeracji Kcynia w systemy kanalizacji zbiorczej będzie ulegał wzrostowi w związku z realizowanymi podłączeniami do zbiorczej sieci kanalizacyjnej w trakcie realizacji.

Przewidywany stopień wyposażenia aglomeracji w systemy kanalizacji zbiorczej po zrealizowaniu inwestycji szacowany jest na ok. 96,9 %.

Stopień wyposażenia aglomeracji w systemy kanalizacji zbiorczej może ulec dalszemu zwiększeniu poprzez egzekwowanie przyłączeń do zbiorczej sieci kanalizacyjnej na terenie aglomeracji dla zabudowań mających techniczną możliwość przyłączenia.

Analiza aglomeracji wykazała, że prawdopodobnie ok. 90 mieszkańców ma możliwość podłączenia do istniejącej zbiorczej sieci kanalizacyjnej.

Zabudowania te powinny zostać zweryfikowane pod kątem możliwości podłączenia do zbiorczej sieci kanalizacyjnej.

Doprowadzenie do wyegzekwowania tych podłączeń pozwoliłoby aglomeracji osiągnąć docelowo wskaźnik skanalizowania na poziomie ok. 98,85 %,

Tabela 4. Informacje o długości i rodzaju sieci kanalizacyjnej planowanej do budowy oraz liczba stałych mieszkańców i liczba osób czasowo przebywających w aglomeracji oraz RLM pochodzące z przemysłu planowane do obsługi przez planowaną sieć kanalizacyjną.

Lp.	Sieć kanalizacyjna w trakcie realizacji	Długość [km]	aglomeracja Kcynia		
			stali mieszkańcy aglomeracji [os. = RLM]	osoby czasowo przebywające na terenie aglomeracji [os. = RLM]	przemysł [RLM]
1.	Sanitarna grawitacyjna	0,0	0	0	0
2.	Sanitarna tłoczna	0,0			
3.	Ogólnospławna grawitacyjna	0,0			
4.	Ogólnospławna tłoczna	0,0			
RAZEM		0,0	0	0	0
RAZEM		0,0	0 RLM		

Opis:

W proponowanym do wyznaczenia obszarze i granicach aglomeracji Kcynia nie planuje się nowych inwestycji w zakresie rozbudowy zbiorczej sieci kanalizacyjnej.

Tabela 5. Miejscowości tworzące aglomerację.

Miejscowość	status
Gmina Kcynia	
Miasto Kcynia	częściowo
Grocholin	częściowo
Żurawia	częściowo

Tabela 6 Liczba stałych mieszkańców w planowanej aglomeracji.

Miejscowość	Stali mieszkańcy ogółem	Liczba stałych mieszkańców wykluczona z granic i obszaru aglomeracji	Liczba stałych mieszkańców objęta granicami i obszarem aglomeracji	W obszarze i granicach aglomeracji				
				Liczba stałych mieszkańców korzystających z systemu kanalizacyjnego	Liczba stałych mieszkańców obsługiwanych przez tabor asenizacyjny	Liczba zbiorników bezodpływowych	Liczba stałych mieszkańców obsługiwanych przez przydomowe oczyszczalnie ścieków	Liczba przydomowych oczyszczalni ścieków
1	2	3	4	5	6	7	8	9
Kcynia	4187	172	4015	3804	202	66	9	2
Grocholin	381	153	228	228	0	0	0	0
Żurawia	308	184	124	124	0	0	0	0
AGLOMERACJA KCYNIA	4 876	509	4 367	4 156	202	66	9	2

Opis:
 Kolumna 2: Liczba stałych mieszkańców aglomeracji stanowi liczbę osób zameldowanych na pobyt stały oraz na pobyt czasowy według ewidencji ludności (stan na 31.12.2023 r.).

Kolumna 3: Liczba stałych mieszkańców aglomeracji wykluczonych z obszaru aglomeracji.

Kolumna 4: Liczba mieszkańców objęta granicami i obszarem aglomeracji kolumna 4 = kolumna 5 + kolumna 6 + kolumna 8

Tabela 7 Informacja o liczbie osób czasowo przebywających w aglomeracji.

Lp.	Nazwa	Ulica lub miejscowość	Podłączenie do sieci kanalizacyjnej		Liczba miejsc noclegowych / łóżek / itp.	Osoby czasowo przebywające w aglomeracji - RLM
			Tak	Nie		
1	Dom Św. Mikołaja	ul. Dworcowa 8	x		15	15
2	Okręgowy Ośrodek Wychowawczy w Kcyni	ul. Jana Kantego 1	x		47	47
Łącznie w aglomeracji						62
Wszystkie podmioty podłączone do zbiorczej sieci kanalizacyjnej.						

b) istniejące i planowane do budowy oczyszczalnie ścieków, a w przypadku aglomeracji zakończonych końcowym punktem zrzutu ścieków komunalnych – informacja, do której aglomeracji ścieki te będą odprowadzane, wraz z określeniem obciążenia oczyszczalni ścieków;

Aglomeracja zakończona oczyszczalnią ścieków [TAK/NIE]	Aglomeracja zakończona końcowym punktem zrzutu ścieków komunalnych [TAK/NIE]
TAK	NIE
Opis [w przypadku aglomeracji zakończonej końcowym punktem zrzutu ścieków komunalnych]: Nie dotyczy.	

Tabela 8 Informacja o istniejącej oczyszczalni ścieków.

ISTNIEJĄCA OCZYSZCZALNIA ŚCIEKÓW			
Lp.	Kategoria		Oczyszczalnia Kcynia
1.	Nazwa oczyszczalni ścieków		Oczyszczalnia ścieków w Kcyni – PLKP0330
2.	Lokalizacja oczyszczalni ścieków (adres, nr ewid. dz., obręb ewidencyjny)		Kcynia, Młyńska, dz. ewid. nr 650, 652/3, 652/4, 652/6, 649/6 oraz 655/13 (obręb Kcynia), gm. Kcynia
3.	Pozwolenie wodnoprawne na odprowadzanie ścieków z oczyszczalni do środowiska (data, znak, oznaczenie organu, termin ważności decyzji)		Decyzja Dyrektora Zarządu Zlewni w Inowrocławiu Państwowego Gospodarstwa Wodnego Wody Polskie z dnia 02.08.2024 r. (znak DI.ZUZ.4210.110.2024) - decyzja ważna do dnia 06.08.2034 r.
4.	Odbiornik ścieków oczyszczonych		do rzeki Kcynka w km 27+022 (na dz. ewid. 717, obręb Kcynia), w zlewni rzeki Noteć (dorzecze Odry). Współrzędne geograficzne wylotu oczyszczalni ścieków (punktu zrzutu ścieków): X 52,98110 (szerokość geograficzna), Y 17,48360 (długość geograficzna).
5.	Przepustowość oczyszczalni	maksymalna sekundowa [m ³ /s]:	0,028
		średnia [m ³ /d]:	800,00
		dopuszczalna roczna [m ³ /rok]:	292 000,0
6.	Projektowa wydajność oczyszczalni ścieków [RLM]:		9 556
7.	Skład jakościowy ścieków komunalnych na		BZT ₅ [mgO ₂ /dm ³] ścieki surowe – 739,0 ścieki oczyszczone – 6,0

oczyszczalni w 2023 r.	ChZTCr [mgO ₂ /dm ³]	ścieki surowe – 1281,0 ścieki oczyszczone – 56,9
	Zawiesina ogólna [mg/dm ³]	ścieki surowe – 616,0 ścieki oczyszczone – 11,4
Opis: Oczyszczalnia nie obsługuje innej aglomeracji. W 2021 roku Gmina Kcynia rozpoczęła inwestycję modernizacji oczyszczalni ścieków w Kcyni, która ma na celu rozbudowę i przebudowę obiektu oczyszczalni. W lutym 2023 roku zakończono I etap inwestycji polegający na budowie pierwszego (z dwóch planowanych) ciągów technologicznych z osadnikiem końcowym, a także nowe obiekty części mechanicznego oczyszczania ścieków. W ramach kolejnych prac przewiduje się dostosowanie oczyszczalni ścieków do odbioru ścieków dowożonych i osadów z przydomowych oczyszczalni ścieków oraz budowę lub przebudowę drugiego ciągu technologicznego. Inwestycja realizowana jest ze środków zewnętrznych, a także środków własnych samorządu gminy.		
PLANOWANA OCZYSZCZALNIA ŚCIEKÓW		
Nie planuje się budowy nowej oczyszczalni.		

c) system gospodarki ściekowej:

Tabela 9 Średnia dobowa ilość ścieków komunalnych powstających na terenie aglomeracji.

Wskaźniki	Jednostka	Razem Aglomeracja
Ilość ścieków wytworzonych przez mieszkańców i osoby czasowo przebywające w aglomeracji korzystające z sieci kanalizacji sanitarnej (ścieki dopływające do oczyszczalni ścieków)	m ³ /rok	148 558,4
Ilość ścieków dopływająca do oczyszczalni Kcynia od podmiotów gospodarczych zbilansowanych jako RLM przemysłu		5 441,6
Szacunkowa ilość ścieków wytworzonych od mieszkańców aglomeracji nie podłączonych do zbiorczej sieci kanalizacyjnej (obsługiwanych przez tabor asenizacyjny)		5 898,4
Szacunkowa ilość ścieków wytworzonych przez mieszkańców aglomeracji korzystających z indywidualnych systemów oczyszczania ścieków (przydomowych oczyszczalni ścieków)		262,8
RAZEM bilans ścieków komunalnych wytwarzanych na terenie aglomeracji	m³/rok	160 161,2
	m³/d	438,8

Tabela 10 Informacja o ilości i składzie jakościowym ścieków przemysłowych odprowadzanych przez zakłady do systemu kanalizacji zbiorczej.

Lp.	Podmiot przemysłowy	Adres zakładu	Ilość ścieków m ³ /rok	Ilość ścieków m ³ /d	Średnie BZT ₅ mgO ₂ /l (gO ₂ /m ³)	Ładunek dobowy gO ₂ /d	RLM
1.	Grewling (wytwórnia musztardy)	Wyrzyska 30	146,5	0,401	739	296,612	4,94
2.	Zakład Wylęgu Drobiu	Poznańska 22	987,5	2,705	739	1999,349	33,32
3.	GS Kcynia Masarnia	Poznańska 33	1078	2,953	739	2182,581	36,38
4.	Kartonex	Młyńska 7	274	0,751	739	554,756	9,25
5.	CH-P i Usługow ROLNIK	Poznańska 25	233	0,638	739	471,745	7,86
6.	Breko Samoobsługowa Myjnia	Witosa 30	1531	4,195	739	3099,751	51,66
7.	Zakład Kamieniarski Wesołowski	Witosa 2A	119	0,326	739	240,934	4,02

8.	Zakład Kamieniarski Domżański	Poznańska 27 lub Wyrzyska 41	673,6	1,845	739	1363,809	22,73
9.	PPH Roka Z. Kaczmarek (produkcja lodów i pierogów)	Rynek 10	399	1,093	739	807,838	13,46
Łącznie dla obszaru aglomeracji							184
Na terenie aglomeracji Kcynia nie przewiduje się podłączenia nowych zakładów przemysłowych do systemu kanalizacji zbiorczej.							

Tabela 11 Uzasadnienie określonej RLM aglomeracji.

Wyliczenie	Wartość
RLM rz	4 613
RLM stałych mieszkańców [RLM]	4 367
RLM osób czasowo przebywających w aglomeracji [RLM]	62
RLM przemysłu [RLM]	184
RLM korzystających z sieci kanalizacyjnej	4 402
RLM mieszkańców	4 156
RLM osób czasowo przebywających w aglomeracji	62
RLM przemysłu	184
RLM dostarczany do oczyszczalni taborom asenizacyjnym (obsługiwany przez zbiorniki bezodpływowe)	202
RLM mieszkańców	202
RLM osób czasowo przebywających w aglomeracji	0
RLM przemysłu	0
Liczba zbiorników bezodpływowych	66
RLM korzystających z systemów indywidualnych (przydomowych oczyszczalni ścieków)	9
RLM mieszkańców	9
RLM osób czasowo przebywających w aglomeracji	0
RLM przemysłu	0
liczba przydomowych oczyszczalni ścieków	2
aktualny % RLM korzystających z systemu kanalizacyjnego	95,43
aktualny % RLM obsługiwanych przez tabor asenizacyjny (zbiorniki bezodpływowe)	4,38
aktualny % RLM obsługiwanych przez przydomowe oczyszczalnie ścieków	0,20

Tabela 12 Informacja o ściekach powstających na terenie aglomeracji nieobjętych systemem kanalizacji zbiorczej, gdzie zastosowano systemy indywidualne.

Lp.	Miejscowość	Liczba stałych mieszkańców obsługiwanych przez tabor asenizacyjny	Liczba zbiorników bezodpływowych	Liczba stałych mieszkańców obsługiwanych przez przydomowe oczyszczalnie ścieków	Liczba przydomowych oczyszczalni ścieków
1.	Kcynia	202	66	9	2
2.	Grocholin	0	0	0	0
3.	Żurawia	0	0	0	0
AGLOMERACJA Kcynia		202	66	9	2
Opis: Ścieki gromadzone w zbiornikach bezodpływowych na obszarze aglomeracji wywożone są taborom asenizacyjnym do oczyszczalni ścieków w Kcyni (oczyszczalni obsługującej obszar aglomeracji Kcynia).					

- d) Informacje o strefach ochronnych ujęć wody, zawierające oznaczenie aktów prawa miejscowego lub decyzji ustanawiających te strefy oraz zakazy, nakazy i ograniczenia obowiązujące na tych terenach.

Na terenie dotychczas wyznaczonej aglomeracji Kcynia zlokalizowane było ujęcie wód podziemnych do celów komunalnych – Ujęcie wody w Kcyni.

Ujęcie wody w Kcyni składa się z czterech studni głębinowych zlokalizowanych w północno-wschodniej części gruntów miasta, na działkach: 132/3 oraz 126/13 (wcześniej 126/5) i 126/15 (wcześniej 126/6), obręb Kcynia miasto.

Po weryfikacji obszaru i granic aglomeracji Kcynia w proponowanym obszarze i granicach aglomeracji pozostaje strefa ochrony bezpośredniej dla studni 1T (działka ewidencyjna numer 132/3 obręb Kcynia miasto) - obszar w promieniu 9 m od osi studni - decyzja Dyrektora Zarządu Zlewni Wód Polskich w Inowrocławiu z dnia 13.05.2020 r. znak BD.ZUZ.1.4100.123.2018.PK.

Na terenie ochrony bezpośredniej zgodnie z ww. decyzją należy:

1. odprowadzać wody opadowe lub roztopowe w sposób uniemożliwiający przedostawanie się ich do urządzeń służących do poboru wody;
2. zagospodarować teren zielenią;
3. odprowadzać poza granicę terenu ochrony bezpośredniej ścieki z urządzeń sanitarnych przeznaczonych do użytku dla osób zatrudnionych przy obsłudze urządzeń służących do poboru wody;
4. ograniczyć wyłącznie do niezbędnych potrzeb przebywanie osób niezatrudnionych przy obsłudze urządzeń służących do poboru wody.

Ujęcie nie posiada ustanowionej strefy ochrony pośredniej.

- e) Informacje o obszarach ochronnych zbiorników wód śródlądowych zawierające oznaczenie aktów prawa miejscowego ustanawiających te obszary oraz zakazy, nakazy i ograniczenia obowiązujące na tych obszarach.

Teren Aglomeracji Kcynia znajduje się poza obszarami ochronnymi zbiorników wód śródlądowych.

- f) Informacje o formach ochrony przyrody, o których mowa w art. 6 ustawy z dnia 16 kwietnia 2004 r. o ochronie przyrody, zawierające nazwę formy ochrony przyrody oraz tytuł i miejsce ogłoszenia aktu prawnego tworzącego, ustanawiającego albo wyznaczającego formę ochrony przyrody, oraz informacje o obszarach mających znaczenie dla Wspólnoty znajdujących się na liście, o której mowa w art. 27 ust. 1 tej ustawy.

Na terenie objętym aglomeracją Kcynia nie występują obszarowe formy ochrony przyrody.

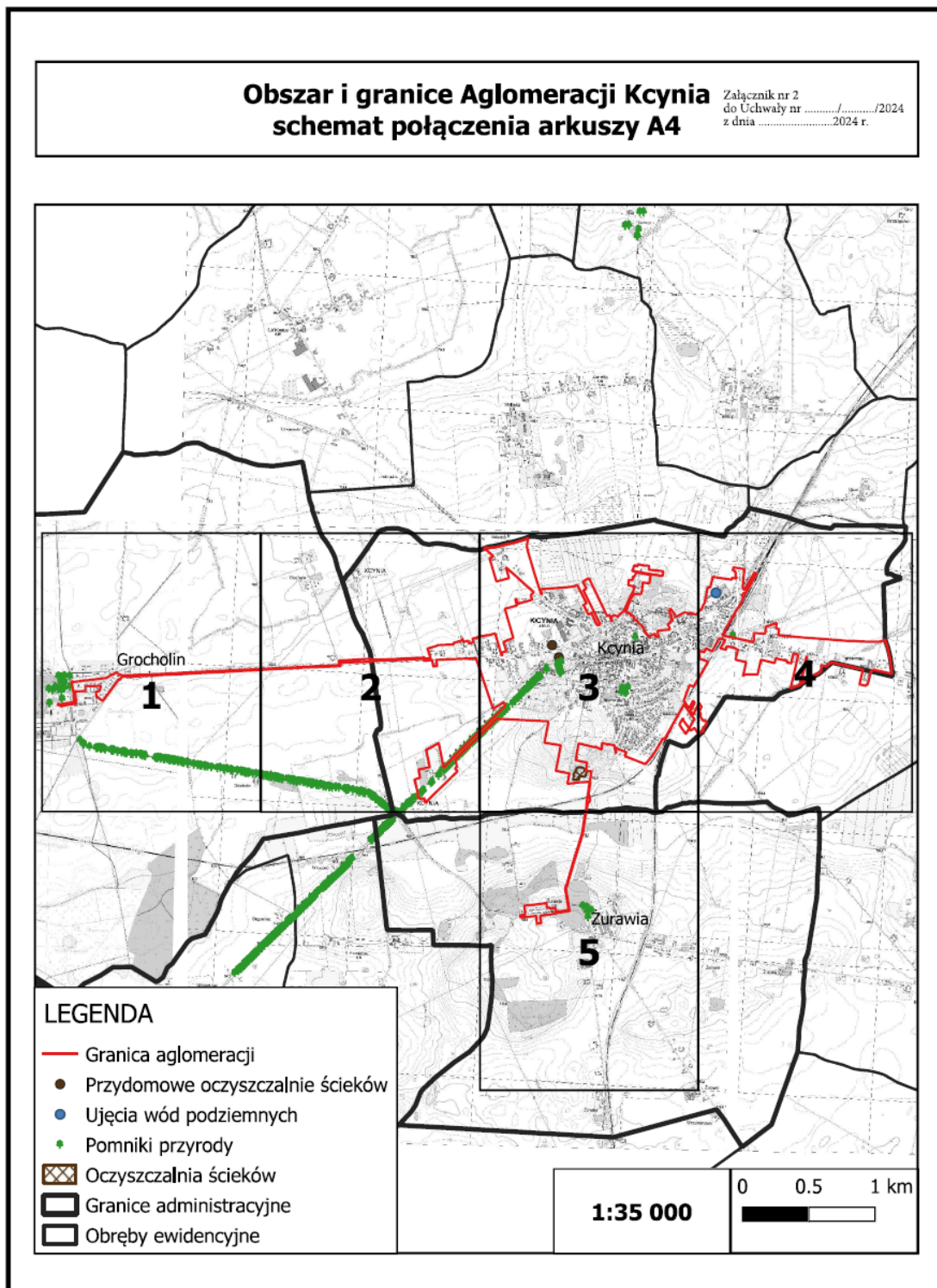
Jedyną formą ochrony przyrody występującą na obszarze i w granicach aglomeracji Kcynia są pomniki przyrody.

Lp.	Nazwa i lokalizacja formy ochrony przyrody	Tytuł i miejsce ogłoszenia aktu prawnego tworzącego, ustanawiającego albo wyznaczającego formę ochrony przyrody
1.	Pomnik jednoobiektowy – drzewo – Platan klonolistny – zlokalizowany na działce ew. 881/11 obręb Kcynia, teren Zakładu Poprawczego w Kcyni. Nr rej. CRFOP: PL.ZIPOP.1393.PP.0410013.877.	·Rozporządzenie Nr 322/95 Wojewody Bydgoskiego z dnia 29 grudnia 1995 r. w sprawie uznania za pomniki przyrody tworów przyrody na terenie województwa bydgoskiego - Dz. Urz. Woj. Bydgoskiego, Dz. Urz. Woj. Bydg. z 29.03.1996 r., nr 6, poz. 30, 1996-03-29; ·UCHWAŁA NR XLVI/359/2022 RADY MIEJSKIEJ W KCYNI z dnia 26 maja 2022 r. w sprawie pomników przyrody na terenie gminy Kcynia, Dziennik Urzędowy Województwa Kujawsko-Pomorskiego, Dz. Urz. z 2022 r. poz. 2915, 2022-06-01; ·UCHWAŁA NR LXIV/481/2023 RADY MIEJSKIEJ W KCYNI z dnia 31 sierpnia 2023 r. w sprawie pomników przyrody na terenie gminy Kcynia, Dziennik Urzędowy Województwa Kujawsko-Pomorskiego, Dz. Urz. z 2023 r. poz. 5550, 2023-09-07.

2.	<p>Pomnik wieloobiektowy – grupa drzew (Jesion wyniosły, Platan klonolistny, Lipa drobnolistna, platan klonolistny, lipa drobnolistna) – zlokalizowany na działkach ew. 1073/11,1073/12, 1073/13 obręb Kcynia, teren parku miejskiego. Nr rej. CRFOP: PL.ZIPOP.1393.PP.0410013.889.</p>	<p>·Zarządzenie Nr 49/84 Wojewody Bydgoskiego z dnia 18 grudnia 1984 r. w sprawie uznania za pomniki przyrody tworów przyrody na terenie województwa bydgoskiego, Dz. Urz. Woj. Bydgoskiego, Dz. Urz. Woj. Bydg. z 26.03.1985 r., nr 3, poz. 140; ·Rozporządzenie Nr 11/91 Wojewody Bydgoskiego z dnia 1 lipca 1991 r. w sprawie uznania za pomniki przyrody tworów przyrody na terenie województwa bydgoskiego, Dz. Urz. Woj. Bydgoskiego, Dz. Urz. Woj. Bydg. z 30.07.1991 r., nr 15, poz. 120; ·UCHWAŁA NR XLVI/359/2022 RADY MIEJSKIEJ W KCYNI z dnia 26 maja 2022 r. w sprawie pomników przyrody na terenie gminy Kcynia, Dziennik Urzędowy Województwa Kujawsko-Pomorskiego, Dz. Urz. z 2022 r. poz. 2915, 2022-06-01. ·UCHWAŁA NR LXIV/481/2023 RADY MIEJSKIEJ W KCYNI z dnia 31 sierpnia 2023 r. w sprawie pomników przyrody na terenie gminy Kcynia, Dziennik Urzędowy Województwa Kujawsko-Pomorskiego, Dz. Urz. z 2023 r. poz. 5550, 2023-09-07.</p>
3.	<p>Pomnik wieloobiektowy – grupa drzew (Lipa drobnolistna – 31 szt.) – zlokalizowany na działkach ew. 600,603/7,603/8, 603/9 obręb Kcynia, teren cmentarza żydowskiego. Nr rej. CRFOP: PL.ZIPOP.1393.PP.0410013.890.</p>	<p>·Rozporządzenie Nr 11/91 Wojewody Bydgoskiego z dnia 1 lipca 1991 r. w sprawie uznania za pomniki przyrody tworów przyrody na terenie województwa bydgoskiego, Dz. Urz. Woj. Bydgoskiego, Dz. Urz. Woj. Bydg. z 30.07.1991 r., nr 15, poz. 120, 1991-07-30; ·UCHWAŁA NR XLVI/359/2022 RADY MIEJSKIEJ W KCYNI z dnia 26 maja 2022 r. w sprawie pomników przyrody na terenie gminy Kcynia, Dziennik Urzędowy Województwa Kujawsko-Pomorskiego, Dz. Urz. z 2022 r. poz. 2915, 2022-06-01; ·UCHWAŁA NR LXIV/481/2023 RADY MIEJSKIEJ W KCYNI z dnia 31 sierpnia 2023 r. w sprawie pomników przyrody na terenie gminy Kcynia, Dziennik Urzędowy Województwa Kujawsko-Pomorskiego, Dz. Urz. z 2023 r. poz. 5550, 2023-09-07;</p>
4.	<p>Pomnik wieloobiektowy – Aleja przydrożna złożona z 400 drzew (Kasztanowiec zwyczajny) – zlokalizowany w części na działce ew. 597 obręb Kcynia, w pasie drogowym ul. Poznańskiej w Kcyni. W granicach obszaru aglomeracji znajduje się ok. 104 drzew objętych tym pomnikiem przyrody. Nr rej. CRFOP: PL.ZIPOP.1393.PP.0410013.872.</p>	<p>·Rozporządzenie Nr 322/95 Wojewody Bydgoskiego z dnia 29 grudnia 1995 r. w sprawie uznania za pomniki przyrody tworów przyrody na terenie województwa bydgoskiego, Dz. Urz. Woj. Bydgoskiego, Dz. Urz. Woj. Bydg. z 29.03.1996 r., nr 6, poz. 30, 1996-03-29; ·UCHWAŁA Nr LII/462/2018 RADY MIEJSKIEJ W KCYNI z dnia 30 sierpnia 2018 r. w sprawie zniesienia formy ochrony przyrody z 16 drzew wchodzących w skład grupowego pomnika przyrody pn. „Aleja przydrożna złożona z 400 drzew” w granicach administracyjnych Gminy Kcynia, Dz. Urz. Województwa Kujawsko-Pomorskiego, Dz. Urz. z 2018 r. poz. 4404, 2018-09-07; ·UCHWAŁA NR XLV/351/2022 RADY MIEJSKIEJ W KCYNI z dnia 28 kwietnia 2022 r. w sprawie zniesienia formy ochrony z 12 drzew wchodzących w skład grupowego pomnika przyrody pn. „Aleja przydrożna złożona z 400 drzew” w granicach administracyjnych Gminy Kcynia, Dz. Urz. Województwa Kujawsko-Pomorskiego, Dz. Urz. z 2022 r. poz. 2500, 2022-05-05; ·UCHWAŁA Nr LVI/438/2023 RADY MIEJSKIEJ W KCYNI z dnia 26 stycznia 2023 r. w sprawie zniesienia formy</p>

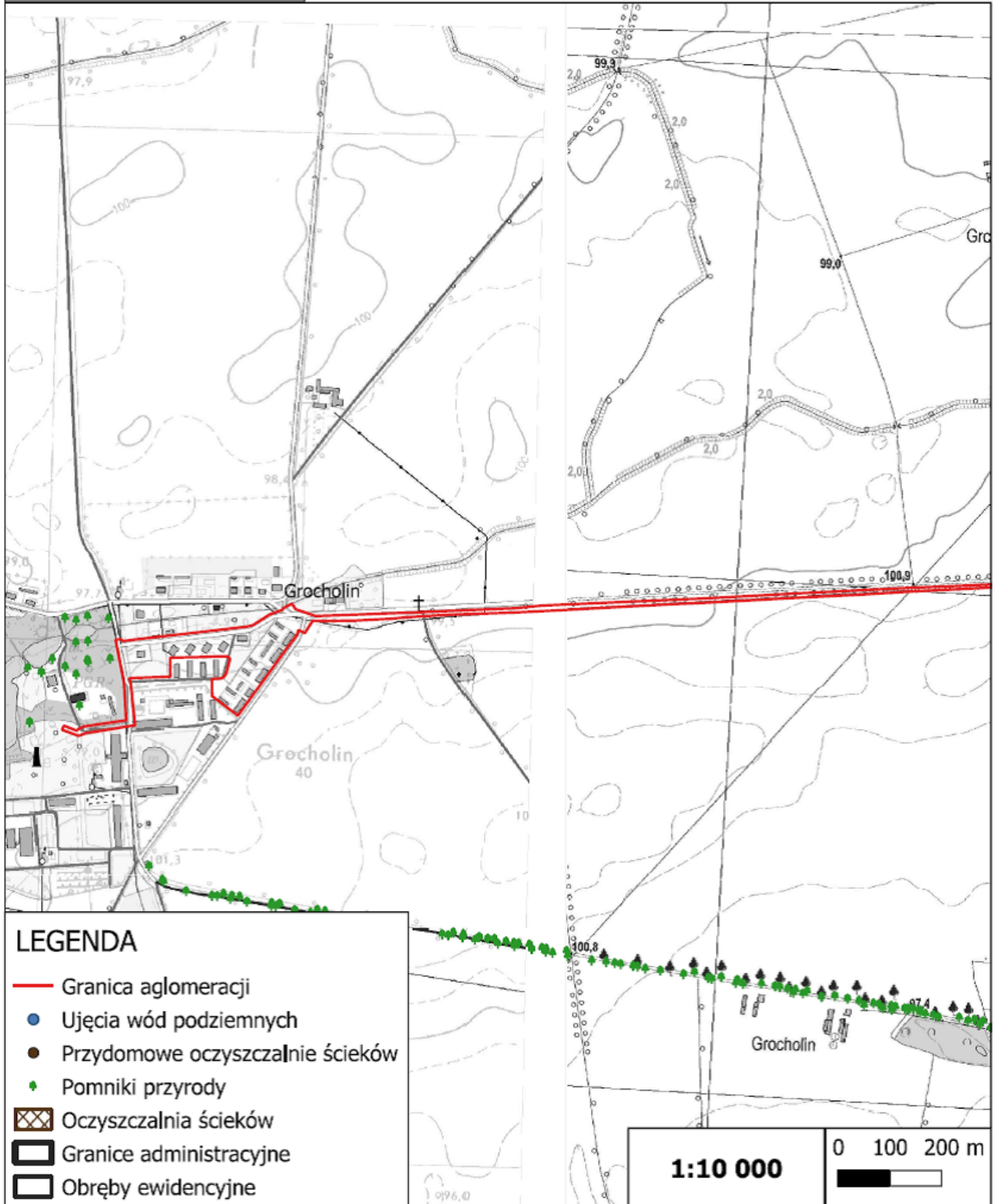
		<p>ochrony z jednego drzewa wchodzącego w skład grupowego pomnika przyrody pn. „Aleja przydrożna złożona z 400 drzew” rosnącego na działce nr 199 – obręb Grocholin, gmina Kcynia, Dz. Urz. Województwa Kujawsko-Pomorskiego, Dz. Urz. z 2023 r. poz. 664, 2023-01-31;</p> <p>·Uchwała nr LXVIII/511/2023 Rady Miejskiej w Kcyni z dnia 30 listopada 2023 r. w sprawie zniesienia formy ochrony z 4 drzew wchodzących w skład grupowego pomnika przyrody „Aleja drzew” w granicach administracyjnych Gminy Kcynia, Dz. Urz. Województwa Kujawsko-Pomorskiego, Dz. Urz. z 2023 r. poz. 7699, 2023-12-05.</p> <p>·Uchwała nr V/31/2024 Rady Miejskiej w Kcyni z dnia 29 sierpnia 2024 r. w sprawie zniesienia formy ochrony z 6 drzew wchodzących w skład grupowego pomnika przyrody „Alei 400 drzew” rosnących w granicach administracyjnych Gminy Kcynia, Dz. Urz. Województwa Kujawsko-Pomorskiego, Dz. Urz. z 2024 r. poz. 5007, 2024-09-05.</p>
--	--	--

Załącznik Nr 2 do uchwały Nr X/71/2024
Rady Miejskiej w Kcyni
z dnia 30 grudnia 2024 r.



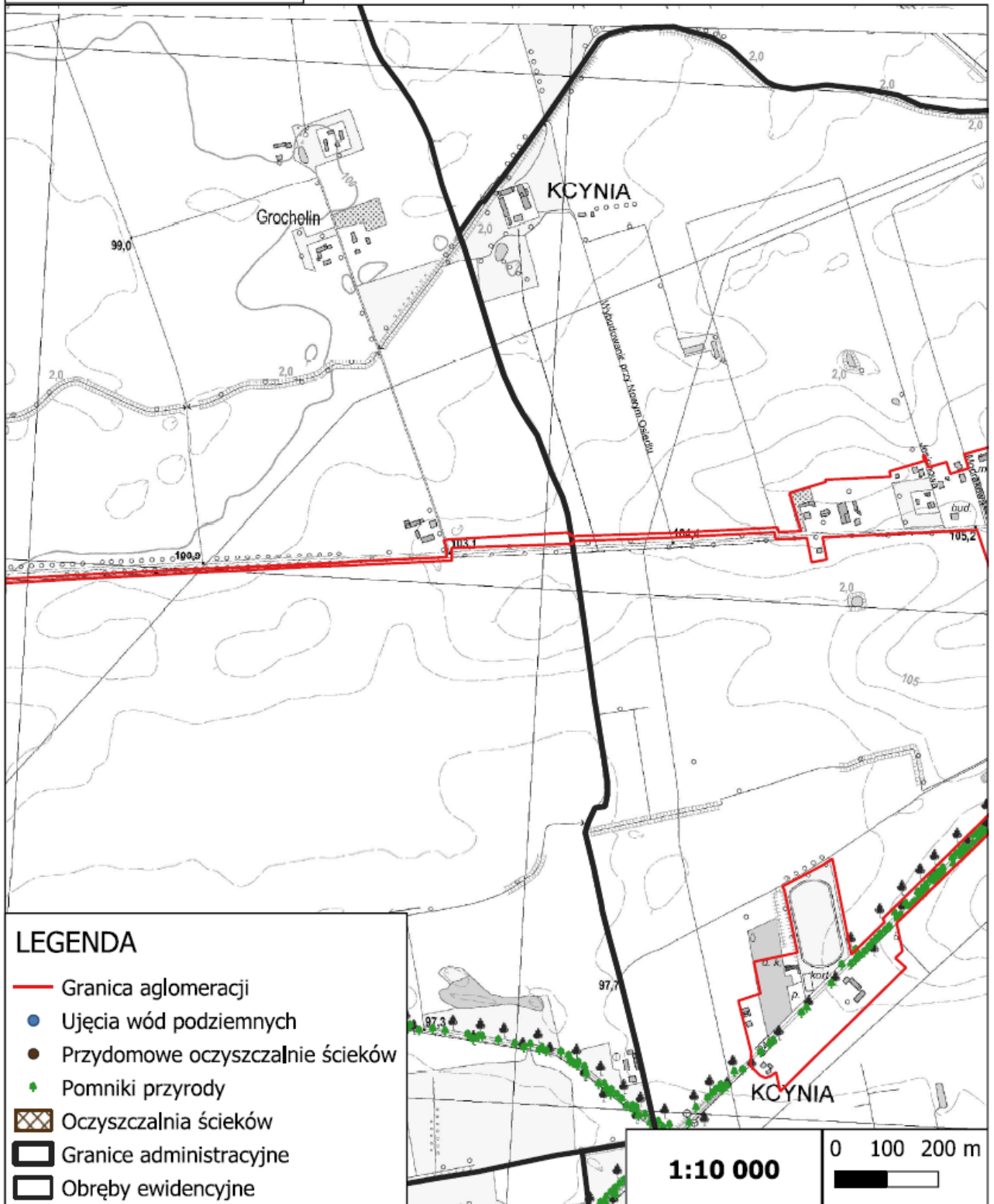
Arkusz nr 1

Załącznik nr 2
do Uchwały nr/...../2024
Rady Miejskiej w Kcyni
z dnia2024 r.



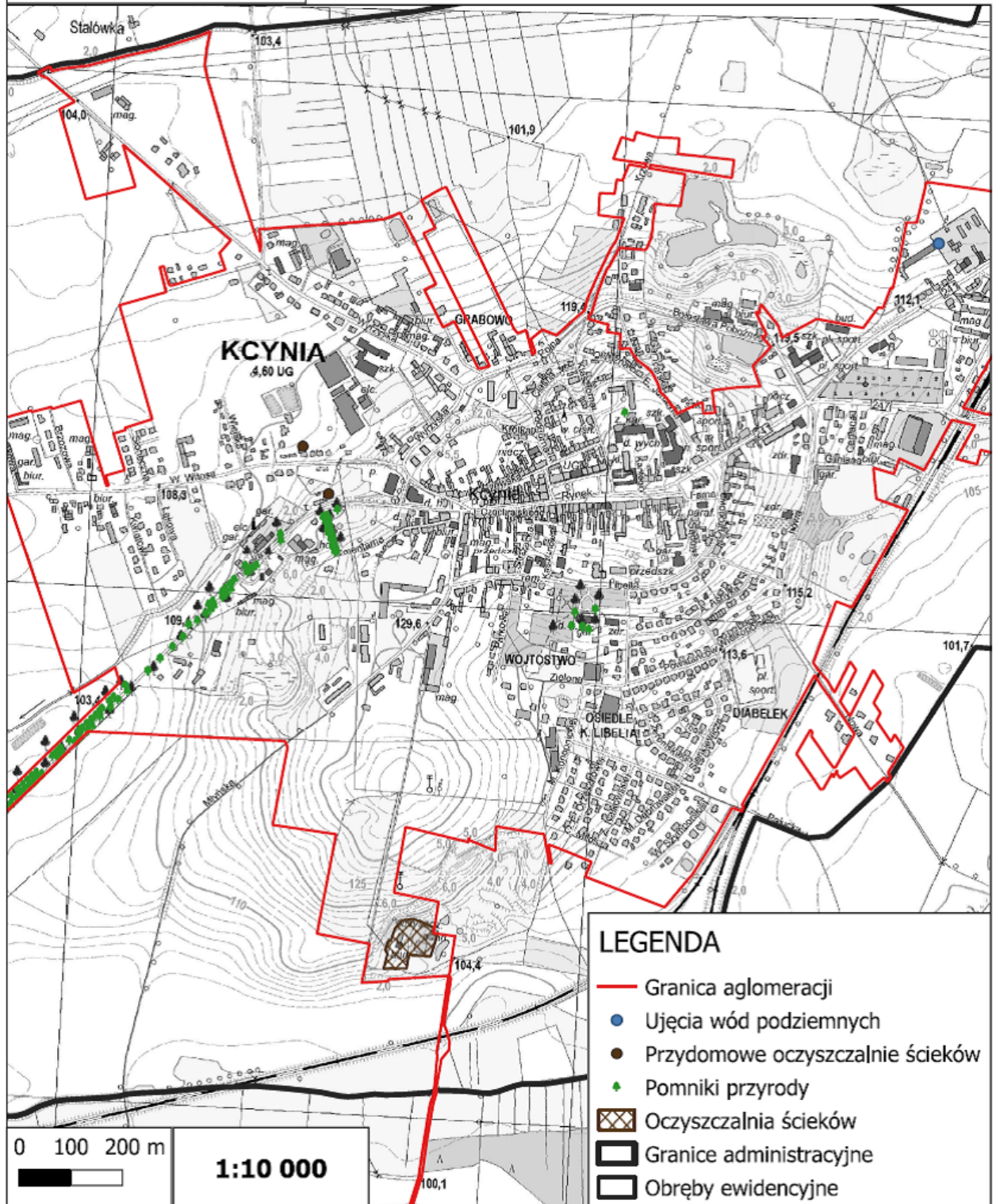
Arkusz nr 2

Załącznik nr 2
do Uchwały nr/...../2024
z dnia2024 r.



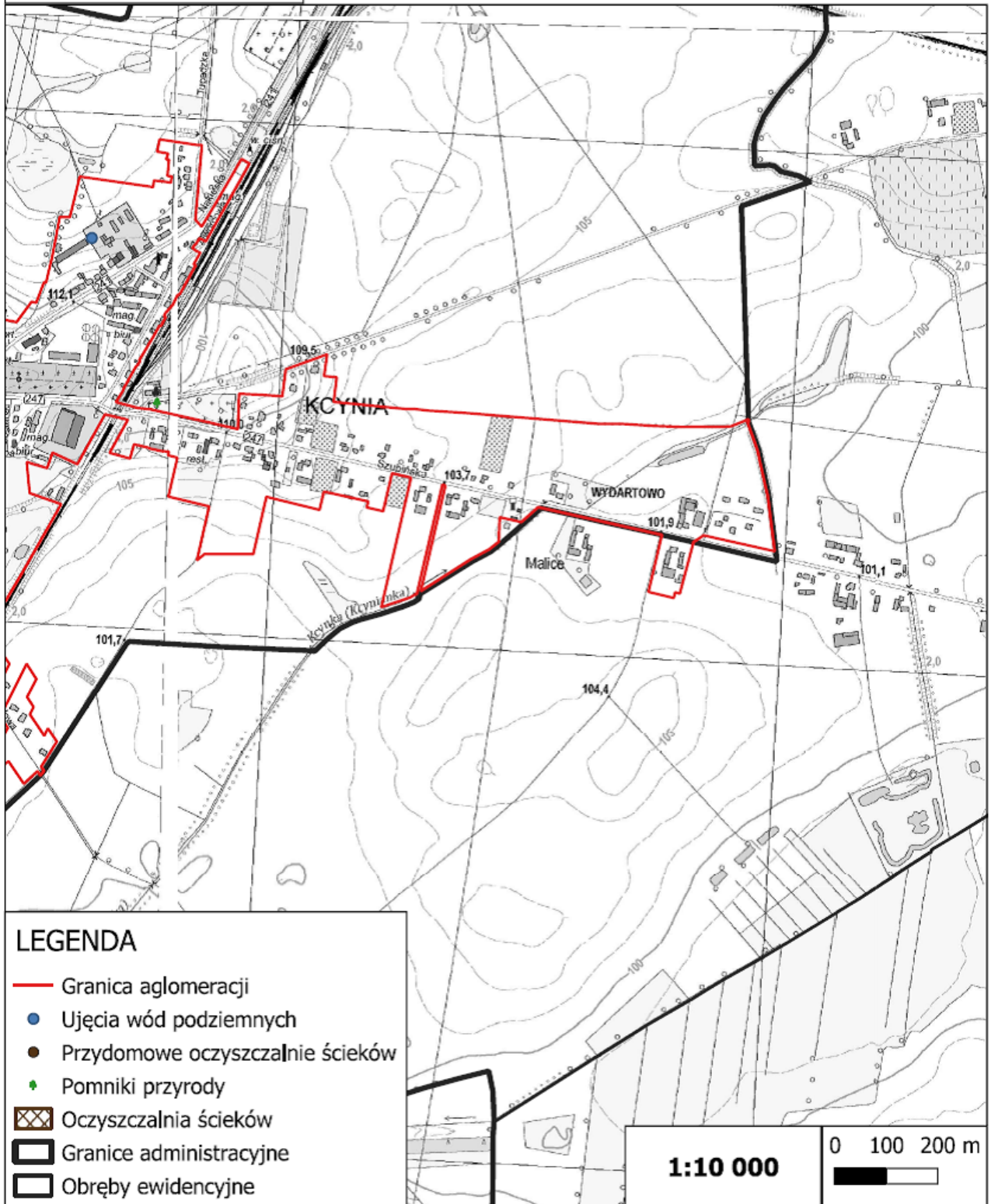
Arkusz nr 3

Załącznik nr 2
do Uchwały nr/...../2024
z dnia2024 r.



Arkusz nr 4

Załącznik nr 2
do Uchwały nr/...../2024
z dnia2024 r.



Arkusz nr 5

Załącznik nr 2
do Uchwały nr/...../2024
z dnia2024 r.

