



DZIENNIK URZĘDOWY

WOJEWÓDZTWA KUJAWSKO-POMORSKIEGO

Bydgoszcz, dnia 5 lutego 2026 r.

Poz. 767

UCHWAŁA NR XIX/197/2026 RADY GMINY DOBR CZ

z dnia 27 stycznia 2026 r.

w sprawie miejscowego planu zagospodarowania przestrzennego dla terenu części działki 41/19 w obrębie ewidencyjnym Trzeciewiec, gmina Dobrcz

Na podstawie art. 18 ust. 2 pkt 5 ustawy z dnia 8 marca 1990r. o samorządzie gminnym (Dz. U. z 2025 r. poz. 1153, 1436) oraz art. 20 ust. 1 i art. 34 ustawy z dnia 27 marca 2003r. o planowaniu i zagospodarowaniu przestrzennym (Dz.U. z 2024r. poz. 1130, 1907, 1940, z 2025r. poz. 527, 680, 1688, 1847) w związku z art. 67 ust. 3 ustawy z dnia 7 lipca 2023r. o zmianie ustawy o planowaniu i zagospodarowaniu przestrzennym oraz niektórych innych ustaw (Dz.U. z 2023 r. poz. 1688, z 2025 r. poz. 527 i 1543)

Rada Gminy Dobrcz uchwala, co następuje:

Rozdział 1. Przepisy ogólne

§ 1. 1. Po stwierdzeniu, że plan miejscowy nie narusza ustaleń studium uwarunkowań i kierunków zagospodarowania przestrzennego gminy Dobrcz uchwalonego uchwałą nr II/13/2024 Rady Gminy Dobrcz z dnia 4 czerwca 2024 r., uchwała się miejscowy plan zagospodarowania przestrzennego dla terenu części działki 41/19 w obrębie ewidencyjnym Trzeciewiec, gmina Dobrcz, zwany dalej planem.

2. Integralną część uchwały stanowi:

- 1) rysunek planu w skali 1:1000, jako załącznik nr 1 do uchwały;
- 2) rozstrzygnięcie o sposobie rozpatrzenia uwag do projektu planu, jako załącznik nr 2 do uchwały;
- 3) rozstrzygnięcie o sposobie realizacji zapisanych w planie inwestycji z zakresu infrastruktury technicznej, które należą do zadań własnych gminy oraz zasadach ich finansowania, jako załącznik nr 3 do uchwały,
- 4) dane przestrzenne GML tworzone dla miejscowego planu zagospodarowania przestrzennego, jako załącznik nr 4 do uchwały.

§ 2. 1. Uchwała ustanawia obowiązujące na terenie objętym planem przepisy prawa miejscowego dotyczące przeznaczenia i sposobu zagospodarowania terenu oraz określa konieczne dla osiągnięcia

2. Przepisy prawne niniejszej uchwały nie mogą być stosowane wybiórczo oraz w oderwaniu od ustaleń rysunku stanowiącego załącznik do uchwały.

§ 3. W realizacji miejscowego planu, oprócz ustaleń zawartych w niniejszej uchwale, mają zastosowanie przepisy szczególne wraz z aktami wykonawczymi i odrębnymi.

§ 4. Każdy teren wydzielony liniami rozgraniczającymi teren o różnym przeznaczeniu lub różnych zasadach zagospodarowania określony jest symbolem, w którym litery oznaczają przeznaczenie terenu według oznaczeń legendy rysunku planu.

§ 5. Następujące oznaczenia, zawarte na rysunku planu, są obowiązującymi ustaleniami planu:

- 1) granica obszaru objętego planem;
- 2) linie rozgraniczające tereny o różnym przeznaczeniu lub różnych zasadach zagospodarowania;
- 3) nieprzekraczalne linie zabudowy;
- 4) symbol identyfikujący teren o różnym przeznaczeniu lub różnych zasadach zagospodarowania.

Rozdział 2. **Ogólne ustalenia planu**

§ 6. 1. Ustalenia ogólne obowiązują na terenie w granicach obszaru objętego planem, o ile ustalenia szczegółowe nie stanowią inaczej.

2. Przeznaczenie terenu: w granicach obszaru objętego planem wyznacza się teren obiektów produkcyjnych, składów i magazynów z dopuszczeniem zabudowy usługowej, o symbolu – P/U.

3. Obowiązuje zakaz lokalizacji funkcji i obiektów niezwiązanych z podstawowym przeznaczeniem terenu i jego obsługą, z wyłączeniem inwestycji celu publicznego z zakresu łączności publicznej, zgodnych z przepisami odrębnymi.

4. Zasady ochrony i kształtowania ładu przestrzennego: wymagane sytuowanie nowych budynków zgodnie z nieprzekraczalnymi liniami zabudowy określonymi na rysunku planu.

5. Zasady ochrony środowiska, przyrody i krajobrazu kulturowego: obowiązuje zagospodarowanie terenu prowadzące do utrzymania i ochrony wartości przyrodniczych i różnorodności form krajobrazowych, w tym:

- 1) zachowanie istniejących form ukształtowania terenu z wyłączeniem realizacji obiektów budowlanych;
- 2) zakaz dokonywania zmian stosunków wodnych.

6. Zasady kształtowania krajobrazu: zgodnie z ustaleniami szczegółowymi.

7. Zasady ochrony dziedzictwa kulturowego i zabytków, w tym krajobrazów kulturowych, oraz dóbr kultury współczesnej: w przypadku natrafienia podczas robót ziemnych lub budowlanych na przedmiot, co do którego istnieje przypuszczenie, iż jest on zabytkiem, należy zastosować się do przepisów o ochronie zabytków i opiece nad zabytkami.

8. Wymagania wynikające z potrzeb kształtowania przestrzeni publicznych: nie wyznacza się terenów publicznych.

9. Zasady kształtowania zabudowy oraz wskaźniki zagospodarowania terenów:

- 1) obowiązuje lokalizacja zabudowy zgodnie z zasadami określonymi w ustaleniach szczegółowych;
- 2) obowiązuje wydzielenie minimum 1 miejsca parkingowego na 100 m² powierzchni usługowej i produkcyjnej;
- 3) w ramach projektowanych miejsc parkingowych obowiązuje zapewnienie miejsc parkingowych przeznaczonych na parkowanie pojazdów zaopatrzonych w kartę parkingową zgodnie z przepisami odrębnymi;
- 4) wskaźniki zagospodarowania terenu - określone w ustaleniach szczegółowych.

10. Granice i sposoby zagospodarowania terenów lub obiektów podlegających ochronie, ustalonych na podstawie odrębnych przepisów, terenów górniczych, a także obszarów szczególnego zagrożenia powodzią, obszarów osuwania się mas ziemnych, krajobrazów priorytetowych określonych w audycie krajobrazowym oraz w planach zagospodarowania przestrzennego województwa: nie występują.

11. Szczegółowe zasady i warunki scalania i podziału nieruchomości: nie ustala się granic obszarów wymagających scalania i podziału nieruchomości.

12. Szczególne warunki zagospodarowania terenów oraz ograniczenia w ich użytkowaniu, w tym zakaz zabudowy: odległość posadowienia obiektów budowlanych od istniejącej infrastruktury technicznej zgodnie z przepisami odrębnymi.

13. Zasady modernizacji, rozbudowy i budowy systemów komunikacji i infrastruktury technicznej:

- 1) obsługa komunikacyjna z istniejących dróg;
- 2) należy zapewnić dojazd dla pojazdów jednostek ochrony przeciwpożarowej;
- 3) przebudowa zjazdu na drogę publiczną na warunkach zarządcy drogi;
- 4) dopuszcza się budowę i przebudowę istniejącej sieci infrastruktury technicznej, zgodnie z przepisami odrębnymi;
- 5) zasady obsługi w zakresie zaopatrzenia w wodę: zaopatrzenie w wodę z gminnej sieci wodociągowej, zgodnie z przepisami odrębnymi, z uwzględnieniem zapewnienia wody do celów przeciwpożarowych;
- 6) należy zapewnić dostęp do wody dla celów przeciwpożarowych;
- 7) zasady obsługi w zakresie kanalizacji sanitarnej:
 - a) odprowadzanie ścieków sanitarnych do zbiorczej sieci kanalizacji sanitarnej, zgodnie z przepisami odrębnymi,
 - b) do czasu realizacji zbiorczej sieci kanalizacji sanitarnej dopuszcza się odprowadzanie ścieków do szczelnych zbiorników bezodpływowych;
- 8) odprowadzanie wód opadowych na grunt;
- 9) zasady obsługi w zakresie zaopatrzenia w gaz: zgodnie z przepisami odrębnymi;
- 10) zasady obsługi w zakresie zaopatrzenia w energię cieplną: należy zachować normatywne wartości emisji zanieczyszczeń do powietrza określone w przepisach odrębnych;
- 11) zasady obsługi w zakresie zaopatrzenia w energię elektryczną: zgodnie z przepisami odrębnymi;
- 12) zasady obsługi w zakresie telekomunikacji: zgodnie z przepisami odrębnymi;
- 13) zasady obsługi w zakresie odpadów komunalnych: gromadzenie odpadów komunalnych w zamykanych, przenośnych pojemnikach - wywóz odpadów z pojemników w sposób zorganizowany zgodnie z przepisami odrębnymi.

14. Sposób i termin tymczasowego zagospodarowania, urządzania i użytkowania terenów: do czasu realizacji ustaleń planu dopuszcza się użytkowanie terenu na dotychczas obowiązujących zasadach.

15. Wysokość stawek procentowych służących naliczeniu opłaty z tytułu wzrostu wartości nieruchomości: na terenie przeznaczonym do realizacji celów niepublicznych 30%.

Rozdział 3.

Ustalenia szczegółowe - zasady zagospodarowania obowiązujące na terenie objętym planem

§ 7. Teren oznaczony symbolem P/U przeznaczony jest na cel obiektów produkcyjnych, składów i magazynów z dopuszczeniem zabudowy usługowej; obowiązują następujące ustalenia:

- 1) wysokość zabudowy produkcyjnej, składowej i magazynowej oraz usługowej do czterech kondygnacji nadziemnych oraz maksymalnie 15,0 m;
- 2) dachy o nachyleniu od 1,5° do 50°;
- 3) dopuszcza się podpiwniczenie budynków z uwzględnieniem okresowego wysokiego poziomu wód gruntowych;
- 4) uciążliwość prowadzonej działalności nie może wykraczać poza granice działki i nie może negatywnie wpływać na środowisko, w tym na grunt, wody podziemne i powierzchniowe z wyłączeniem inwestycji celu publicznego z zakresu łączności publicznej, zgodnych z przepisami odrębnymi;
- 5) dopuszcza się realizację infrastruktury technicznej związanej z podstawową funkcją terenu;
- 6) minimalny udział powierzchni biologicznie czynnej 0,20;

- 7) maksymalny udział powierzchni zabudowy 0,80;
- 8) wskaźnik nadziemnej intensywności zabudowy od 0,1 do 3,2.

Rozdział 4.
Przepisy końcowe

§ 8. Wykonanie uchwały powierza się Wójtowi Gminy Dobrcz.

§ 9. Uchwała podlega publikacji na stronie internetowej gminy oraz w Dzienniku Urzędowym Województwa Kujawsko-Pomorskiego.

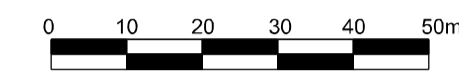
§ 10. Uchwała wchodzi w życie po upływie 14 dni od daty jej ogłoszenia w Dzienniku Urzędowym Województwa Kujawsko-Pomorskiego.

Przewodniczący Rady Gminy
Dobrcz

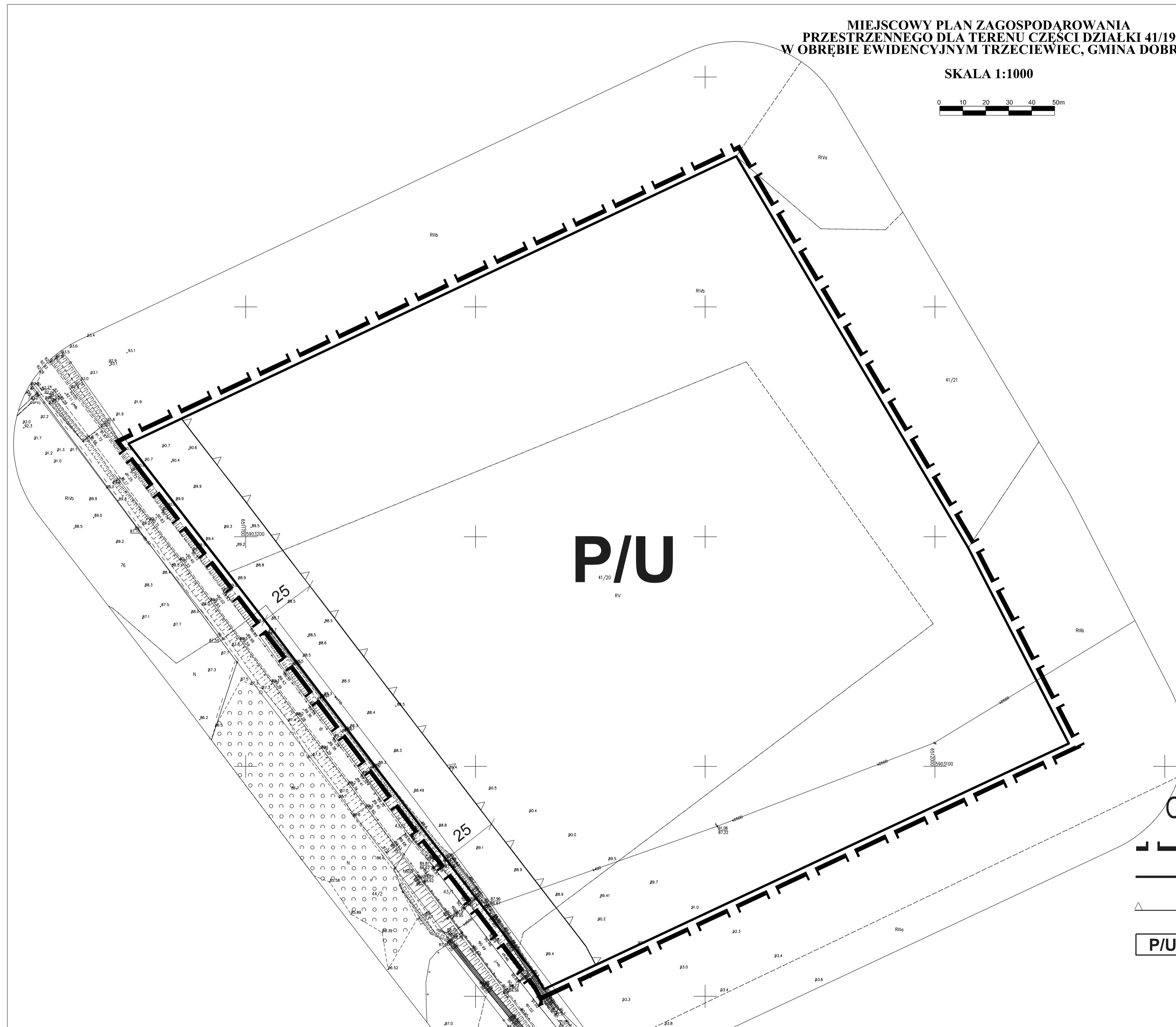
Michał Siwak

MIEJSCOWY PLAN ZAGOSPODAROWANIA PRZESTRZENNEGO DLA TERENU CZĘŚCI DZIAŁKI 41/19 W OBRĘBIE EWIDENCYJNYM TRZECIEWIEC, GMINA DOBR CZ

SKALA 1:1000



ZALĄCZNIK NR 1
DO UCHWAŁY NR XIX/197/2026
RADY GMINY DOBR CZ
Z DNIA 27 STYCZNIA 2026 R.
PLAN SPORZĄDZIŁ
WÓJT GMINY DOBR CZ



WYRYS ZE STUDIUM UWARUNKOWAŃ I KIERUNKÓW ZAGOSPODAROWANIA PRZESTRZENNEGO



TEREN MIEJSCOWEGO PLANU ZAGOSPODAROWANIA PRZESTRZENNEGO

- tereny realizacji zabudowy o funkcjach gospodarczych
- droga ekspresowa S5, tereny zajęte przez węzły oraz miejsca obsługi podróży
- umiejscowienie węzłów na drodze ekspresowej S5
- drogi krajowe
- drogi wojewódzkie
- drogi powiatowe
- drogi gminne

OZNACZENIA

- GRANICA OBSZARU OBJĘTEGO PLANEM
- LINIE ROZGRANICZAJĄCE TERENY O RÓŻNYM PRZEZNACZENIU LUB RÓŻNYCH ZASADACH ZAGOSPODAROWANIA
- NIEPRZEKRACZALNE LINIE ZABUDOWY
- P/U** TERENY OBIEKTÓW PRODUKCYJNYCH, SKŁADÓW I MAGAZYNÓW Z DOPUSZCZENIEM ZABUDOWY USŁUGOWEJ

**ZAŁĄCZNIK NR 2
DO UCHWAŁY NR XIX/197/2026
RADY GMINY DOBR CZ
Z DNIA 27 STYCZNIA 2026 ROKU
PLAN SPORZĄDZIŁ
WÓJT GMINY DOBR CZ**

**ROZSTRZYGNIĘCIE O SPOSOBIE ROZPATRZENIA UWAG DO PROJEKTU
MIEJSCOWEGO PLANU ZAGOSPODAROWANIA PRZESTRZENNEGO
DLA TERENU CZĘŚCI DZIAŁKI 41/19 W OBRĘBIE EWIDENCYJNYM TRZECIEWIEC,
GMINA DOBR CZ**

Na podstawie art. 17 pkt 14 oraz art. 20 ust. 1 ustawy z dnia 27 marca 2003 r. o planowaniu i zagospodarowaniu przestrzennym (Dz. U. z 2024 r. poz. 1130 z późn. zm.) w związku z art. 67 ust. 3 ustawy z dnia 7 lipca 2023 r. o zmianie ustawy o planowaniu i zagospodarowaniu przestrzennym oraz niektórych innych ustaw (Dz. U. z 2023 r. poz. 1688 z późn. zm.) przedkłada się Radzie Gminy Dobrcz listę nieuwzględnionych uwag umieszczonych w poniższym wykazie.

Lp.	Treść uwag	Ustalenia projektu planu dla nieruchomości, której dotyczy uwaga	Uzasadnienie nieuwzględnienia uwagi	Data wpływu uwagi
Brak nieuwzględnionych uwag do projektu przedmiotowego planu				

ZAŁĄCZNIK NR 3 DO UCHWAŁY NR XIX/197/2026 RADY GMINY DOBR CZ Z DNIA 27 STYCZNIA 2026 ROKU
PLAN SPORZĄDZIŁ WÓJT GMINY DOBR CZ

**ROZSTRZYGNIĘCIE O SPOSOBIE REALIZACJI ZAPISANYCH W PLANIE
INWESTYCJI Z ZAKRESU INFRASTRUKTURY TECHNICZNEJ, KTÓRE NALEŻĄ
DO ZADAŃ WŁASNYCH GMINY ORAZ ZASADACH ICH FINANSOWANIA**

**DOTYCZY MIEJSCOWEGO PLANU ZAGOSPODAROWANIA PRZESTRZENNEGO
DLA TERENU CZĘŚCI DZIAŁKI 41/19 W OBRĘBIE EWIDENCYJNYM TRZECIEWIEC,
GMINA DOBR CZ**

Na podstawie art. 20 ust. 1 ustawy z dnia 27 marca 2003 r. o planowaniu i zagospodarowaniu przestrzennym (Dz. U. z 2024 r. poz. 1130 z późn. zm.) w związku z art. 67 ust. 3 ustawy z dnia 7 lipca 2023 r. o zmianie ustawy o planowaniu i zagospodarowaniu przestrzennym oraz niektórych innych ustaw (Dz. U. z 2023 r. poz. 1688 z późn. zm.) Rada Gminy Dobrcz określa następujący sposób realizacji i zasady finansowania inwestycji z zakresu infrastruktury technicznej, które zgodnie z ustawą z dnia 8 marca 1990 r. o samorządzie gminnym (Dz. U. z 2025 r. poz. 1153 z późn. zm.) należą do zadań własnych gminy i służą zaspokajaniu zbiorowych potrzeb mieszkańców.

1. Inwestycje z zakresu infrastruktury technicznej przewidziane do realizacji na podstawie planu stanowią:

- 1) **urządzenia elektroenergetyczne**; budowa linii kablowych nn dla obsługi projektowanych inwestycji, adaptacja istniejących linii elektroenergetycznych;
- 2) **sieci i urządzenia wodno-kanalizacyjne oraz gazowe**; utrzymanie istniejących i projektowanych sieci wodno-kanalizacyjnych oraz gazowych wraz z budową infrastruktury technicznej niezbędnej do wykonania projektowanych przyłączy w przypadku realizacji projektowanych inwestycji budowlanych;
- 3) **sieć telekomunikacyjna**; podłączenie projektowanych obiektów budowlanych do istniejącej linii telekomunikacyjnej.

2. Sposób realizacji inwestycji:

- 1) realizacja inwestycji z zakresu infrastruktury technicznej, które należą do zadań własnych gminy, zapisanych w miejscowym planie zagospodarowania przestrzennego dla terenu części działki 41/19 w obrębie ewidencyjnym Trzeciewiec, gmina Dobrcz, odbywać się będzie zgodnie z założeniami określonymi w studium uwarunkowań i kierunków zagospodarowania przestrzennego gminy Dobrcz;
- 2) realizacja inwestycji z zakresu infrastruktury technicznej przebiegać będzie zgodnie z obowiązującymi przepisami i normami, w tym zakresie m. in. z ustawą z dnia 11 września 2019 r. Prawo zamówień publicznych (Dz. U. z 2024 r. poz. 1320 z późn. zm.), ustawą z dnia 7 lipca 1994 r. Prawo budowlane (Dz. U. z 2025 r. poz. 418 z późn. zm.), ustawą z dnia 21 marca 1985 r. o drogach publicznych (Dz. U. z 2025 r. poz. 889), ustawy z dnia 27 sierpnia 2009 r. o finansach publicznych (Dz. U. z 2025 r. poz. 1483), ustawą z dnia 27 kwietnia 2001 r. Prawo ochrony środowiska (Dz. U. z 2025 r. poz. 647 z późn. zm.). Inwestycje w zakresie przesyłania i dystrybucji paliw i energii elektrycznej realizowane będą w sposób określony w art. 7 ustawy z dnia 10 kwietnia 1997 r. Prawo energetyczne (Dz. U. z 2024 r. poz. 266 z późn. zm.); sposób realizacji inwestycji wynikał będzie z wykorzystania możliwych do zastosowania rozwiązań techniczno – technologicznych gwarantujących wysoką jakość wykonania inwestycji, dopuszcza się etapową realizację inwestycji.

3. Zasady finansowania:

- 1) realizacja inwestycji drogowych, parkingów oraz z zakresu zieleni urządzonej publicznej będzie finansowana przez budżet gminy z dopuszczeniem porozumień finansowych zawartych z innymi podmiotami zgodnie z obowiązującymi przepisami, m. in. Ustawy z dnia 27 sierpnia 2009 r. o finansach publicznych (Dz. U. z 2025 r. poz. 1483) oraz z Ustawą z dnia 16 grudnia 2005 r. o finansowaniu infrastruktury transportu lądowego (Dz. U. z 2021 r. poz. 688);
- 2) finansowanie inwestycji z zakresu infrastruktury technicznej, związanych z zaopatrzeniem terenu objętego planem w energię elektryczną, gazową będzie realizowane ze środków finansowych przedsiębiorstw posiadających wymaganą koncesję, z dopuszczeniem porozumień finansowych zawartych z innymi podmiotami;
- 3) inwestycje z zakresu sieci telekomunikacyjnej będą realizowane ze środków finansowych przedsiębiorstwa z dopuszczeniem porozumień finansowych zawartych z innymi podmiotami;
- 4) inwestycje z zakresu budowy sieci wodociągowej i kanalizacji będą finansowane na podstawie art. 15 ust. 1 ustawy z dnia 7 czerwca 2001 r. o zbiorowym zaopatrzeniu w wodę i zbiorowym odprowadzaniu ścieków (Dz. U. z 2024 r. poz. 757), ze środków własnych przedsiębiorstwa wodociągowo-kanalizacyjnego, z dopuszczeniem porozumień finansowych zawartych z innymi podmiotami; wydatki inwestycyjne finansowane z budżetu gminy zostaną zapisane w uchwale budżetowej.

Załącznik Nr 4 do uchwały Nr XIX/197/2026

Rady Gminy Dobrcz

z dnia 27 stycznia 2026 r.

Zalacznik4.gml

Dane przestrzenne, o których mowa w art. 67a ust. 3 i 5 ustawy z dnia 27 marca 2003 r. o planowaniu i zagospodarowaniu przestrzennym (j.t. Dz.U. z 2020 r. poz. 293 z późn. zm.) ujawnione zostaną po kliknięciu w ikonę