



DZIENNIK URZĘDOWY

WOJEWÓDZTWA PODLASKIEGO

Białystok, dnia 28 listopada 2016 r.

Poz. 4395

ZARZĄDZENIE REGIONALNEGO DYREKTORA OCHRONY ŚRODOWISKA W BIAŁYMSTOKU

z dnia 25 listopada 2016 r.

zmieniające zarządzenie w sprawie ustanowienia planu zadań ochronnych dla obszaru Natura 2000 Ostoja Suwalska PLH200003

Na podstawie art. 28 ust. 5 ustawy z dnia 16 kwietnia 2004 r. o ochronie przyrody (Dz. U. z 2015 r. poz. 1651 i 1936, z 2016 r. poz. 422) zarządza się, co następuje:

§ 1. W zarządzeniu Regionalnego Dyrektora Ochrony Środowiska w Białymstoku z dnia 30 kwietnia 2014 r. w sprawie ustanowienia planu zadań ochronnych dla obszaru Natura 2000 Ostoja Suwalska PLH200003 (Dz. Urz. Woj. Podl. poz. 1772), wprowadza się następujące zmiany:

- 1) załącznik nr 3 określający identyfikację istniejących i potencjalnych zagrożeń dla zachowania właściwego stanu ochrony siedlisk przyrodniczych oraz gatunków roślin, zwierząt i ich siedlisk będących przedmiotami ochrony, otrzymuje brzmienie określone w załączniku nr 1 do niniejszego zarządzenia;
- 2) załącznik nr 4 określający cele działań ochronnych, otrzymuje brzmienie określone w załączniku nr 2 do niniejszego zarządzenia;
- 3) załącznik nr 5 określający działania ochronne ze wskazaniem podmiotów odpowiedzialnych za ich wykonanie i obszarów ich wdrażania, otrzymuje brzmienie określone w załączniku nr 3 do niniejszego zarządzenia;
- 4) załącznik nr 6 określający działania dotyczące monitoringu stanu przedmiotów ochrony oraz monitoringu realizacji celów działań ochronnych, otrzymuje brzmienie określone w załączniku nr 4 do niniejszego zarządzenia;
- 5) załącznik nr 7 określający mapę rozmieszczenia przedmiotów ochrony z lokalizacją działań ochronnych w obszarze Natura 2000, otrzymuje brzmienie określone w załączniku nr 5 do niniejszego zarządzenia.

§ 2. Zarządzenie wchodzi w życie po upływie 14 dni od dnia ogłoszenia.

Regionalny Dyrektor Ochrony Środowiska w Białymstoku
Beata Bezubik

Załącznik nr 1 do zarządzenia
Regionalnego Dyrektora Ochrony Środowiska w Białymstoku
z dnia 25 listopada 2016 r.

Identyfikacja istniejących i potencjalnych zagrożeń dla zachowania właściwego stanu ochrony siedlisk przyrodniczych oraz gatunków roślin, zwierząt i ich siedlisk będących przedmiotami ochrony.

Lp.	Przedmiot ochrony	Zagrożenia		Opis zagrożeń
		Istniejące	Potencjalne	
1	3140 Twardowodne oligo- i mezotroficzne zbiorniki wodne z podwodnymi łąkami ramienic	U nieznane zagrożenie lub nacisk	G02 Infrastruktura sportowa i rekreacyjna H01 Zanieczyszczenie wód powierzchniowych J02.05 Modyfikowanie funkcjonowania wód - ogólnie K02.03 Eutrofizacja G05 Inna ingerencja i zakłócenia powodowane przez działalność człowieka	<u>Zagrożenia potencjalne:</u> 1) Zabudowa letniskowa i infrastruktura turystyczna na brzegach jezior. 2) Hodowla ryb, skorupiaków i mięczaków. 3) Sporty wodne (szczególnie niekontrolowane pletwonurkowanie. 4) Zintensyfikowana gospodarka rybacka (szczególne zagrożenie dla łąk ramienicowych stanowi odłów za pomocą niewodów). 5) Zmiana struktury gatunkowej ichtiofauny właściwej dla wód niskiej trofii. Nie zidentyfikowano zagrożeń istniejących ze względu na brak pełnych danych na temat występowania siedliska w obszarze.
2	6210 Murawy kserotermiczne	A02 Zmiana sposobu uprawy A07 Stosowanie pestycydów A08 Nawożenie / nawozy sztuczne A02.01 Intensyfikacja rolnictwa A04.03 Zarzucenie pasterstwa, brak wypasu	B01 Zalesianie terenów otwartych E01 Tereny zurbanizowane, tereny zamieszkane E01.04 Inne typy zabudowy E03.01 Pozbywanie się odpadów z gospodarstw domowych / obiektów rekreacyjnych E04.01 Obiekty, budynki rolnicze	Prace związane ze zmianą ukształtowania terenu w obrębie płatów siedliska; presja zabudowy letniskowej i mieszkalnej, infrastruktura turystyczna; intensywne nawożenie gnojowicą.

			stanowiące element krajobrazu G02 Infrastruktura sportowa i rekreacyjna H05 Zanieczyszczenie gleby i odpady stałe (z wyłączeniem zrzutów)	
3	6430 Ziołorośla górskie i ziołorośla nadrzeczne	U nieznane zagrożenie lub nacisk	U nieznane zagrożenia lub naciski	Nie zidentyfikowano zagrożeń istniejących i potencjalnych ze względu na brak danych na temat występowania siedliska w obszarze.
4	6510 Niżowe i górskie świeże łąki użytkowane ekstensywnie	U nieznane zagrożenie lub nacisk	U nieznane zagrożenie lub nacisk	Nie zidentyfikowano zagrożeń istniejących i potencjalnych ze względu na brak danych na temat występowania siedliska w obszarze.
5	7140 Torfowiska przejściowe i trzęsawiska	K02.01 Zmiana składu gatunkowego (sukcesja) A04.01.01 Intensywny wypas bydła G05.01 Wydeptywanie, nadmierne użytkowanie H05.01 Odpadki i odpady stałe H01.05 Rozproszone zanieczyszczenie wód powierzchniowych z powodu działalności związanej z rolnictwem	M01.02 Susze i zmniejszenie opadów J02.01.02 Osuszanie terenów morskich, ujściowych, bagiennych	<u>Zagrożenia istniejące:</u> 1) Sukcesja wtórna spowodowana zaburzeniem warunków siedliskowych (osuszaniem za pomocą rowów melioracyjnych). 2) Penetracja płci mszarnego przez zwierzęta hodowlane skutkująca bezpośrednim oddziaływaniem na roślinność (wydeptywanie i zgryzanie) oraz eutrofizacją wód. 3) Pozbywanie się śmieci, głównie przez wędkarzy. 4) Zaburzenia reżimu hydrologicznego w sensie jakościowym w następstwie zewnętrznej eutrofizacja wód – oddziaływanie nawożeń gruntów ornych. <u>Zagrożenia potencjalne:</u> 1) Zaburzenia reżimu hydrologicznego w sensie ilościowym w następstwie małych sum opadów w letnim półroczu hydrologicznym – ekosystem wrażliwy. 2) Możliwość ponownego odwodnienia obiektu.

6	7150 Obniżenia na podłożu torfowym z roślinnością ze związku <i>Rhynchosporion</i>	Dostępne dane na temat występowania siedliska w obszarze wskazują na to, że ocena reprezentatywności nie kwalifikuje siedliska jako przedmiotu ochrony. Stopień wykształcenia fitocenozy znacząco odbiega od typowych wzorców, a stosunkowo mała powierzchnia płatów (5m ²) wskazuje na nieistotne znaczenie siedliska w ochronie obszaru Natura 2000. Istnieje konieczność weryfikacji Standardowego Formularza Danych.		
7	9170 Grąd środkowoeuropejski i subkontynentalny	X Brak zagrożeń i nacisków	B07 Inne rodzaje praktyk leśnych B02 Gospodarka leśna i plantacyjna i użytkowanie lasów i plantacji B02.02 Wycinka lasu B02.04 Usuwanie martwych i obumierających drzew	Nie zidentyfikowano zagrożeń istniejących. <u>Zagrożenia potencjalne:</u> 1) Zagrożenie stanowi wycinanie lasu rozumiane jako działanie sprzeczne z wymogami ochronnymi dla poszczególnych przedmiotów ochrony. 2) Całkowite usuwanie obumierających i martwych drzew. 3) Zrównoważona gospodarka leśna prowadzona na podstawie planu urządzenia lasu nie stanowi zagrożenia dla przedmiotów ochrony.
8	91E0 Łęgi wierzbowe, topolowe, olszowe i jesionowe	X Brak zagrożeń i nacisków	B02 Gospodarka leśna i plantacyjna i użytkowanie lasów i plantacji B02.02 Wycinka lasu B02.04 Usuwanie martwych i obumierających drzew B07 Inne rodzaje praktyk leśnych J02.01 Zasypywanie terenu, melioracje i osuszanie	Nie zidentyfikowano zagrożeń istniejących. <u>Zagrożenia potencjalne:</u> 1) Zrównoważona gospodarka leśna prowadzona na podstawie planu urządzenia lasu nie stanowi zagrożenia dla przedmiotów ochrony. 2) Zagrożenie stanowi wycinanie lasu rozumiane jako działanie sprzeczne z wymogami ochronnymi dla poszczególnych przedmiotów ochrony. 3) Całkowite usuwanie obumierających i martwych drzew.
9	1318 Nocek łydkowłosy <i>Myotis dasycneme</i> (żerowiska w okresie laktacji) Jezioro Jaczno Jezioro Kojle	X Brak zagrożeń i nacisków	K02.03 Eutrofizacja naturalna H06.01 Zanieczyszczenie hałasem H06.02 Zanieczyszczenie świetlne	<u>Zagrożenia potencjalne:</u> 1) Eutrofizacja jezior będących żerowiskami nocków łydkowłosych powoduje ograniczenie powierzchni otwartego lustra wody i uniemożliwia żerowanie nocków łydkowłosych.

	<p>Jeziro Perty Jeziro Przechodnie Jeziro Okrągłe Jeziro Szurpiły</p>		<p>H03.02.01 Skażenie metalami ciężkimi H03.02.02 Skażenie syntetycznymi związkami chemicznymi, w tym pestycydami</p>	<p>2) Aktywność rekreacyjno-artystyczna, w szczególności imprezy masowe (np. koncerty) organizowane nad wodą generujące hałas i dodatkowe oświetlenie uniemożliwiają żerowanie nocków łydkowłosych. 3) Trwałe oświetlenie powierzchni wody uniemożliwia żerowanie nocków łydkowłosych. 4) Skażenie wody metalami ciężkimi i ich akumulacja w organizmach nietoperzy. 5) Skażenie wody pestycydami i ich akumulacja w organizmach nietoperzy. Nie zidentyfikowano zagrożeń istniejących.</p>
10	<p>1318 Noczek łydkowłosy <i>Myotis dasycneme</i> (trasy przelotów, korytarze migracyjne)</p>	X Brak zagrożeń i nacisków	<p>C03.03 Produkcja energii wiatrowej G05.06 Usuwanie drzew przydrożnych</p>	<p><u>Zagrożenia potencjalne</u> 1) Budowa dodatkowych farm wiatrowych w obrębie korytarzy migracyjnych nocków łydkowłosych może spowodować zwiększenie liczby kolizji nietoperzy z turbinami, co w konsekwencji może doprowadzić do spadku liczebności populacji. 2) Wycinanie drzew przy łąkach może uniemożliwić dobowe migracje nocków łydkowłosych między koloniami rozrodczymi i terowiskami. Nie zidentyfikowano zagrożeń istniejących.</p>
11	<p>1308 Mopek <i>Barbastella barbastellus</i></p>	U nieznane zagrożenie lub nacisk	U nieznane zagrożenie lub nacisk	Nie zidentyfikowano zagrożeń istniejących i potencjalnych ze względu na brak danych na temat występowania gatunku w obszarze.
12	<p>1337 Bóbr europejski <i>Castor fiber</i></p>	X Brak zagrożeń i nacisków	X Brak zagrożeń i nacisków	Nie zidentyfikowano zagrożeń istniejących i potencjalnych.

13	1355 Wydra <i>Lutra lutra</i>	X Brak zagrożeń i nacisków	X Brak zagrożeń i nacisków	Nie zidentyfikowano zagrożeń istniejących i potencjalnych.
14	1166 Traszka grzebieniasta <i>Triturus cristatus</i>	U nieznane zagrożenie lub nacisk	U nieznane zagrożenie lub nacisk	Nie zidentyfikowano zagrożeń istniejących i potencjalnych ze względu na brak danych na temat występowania gatunku w obszarze.
15	1188 Kumak nizinny <i>Bombina bombina</i>	U nieznane zagrożenie lub nacisk	U nieznane zagrożenie lub nacisk	Nie zidentyfikowano zagrożeń istniejących i potencjalnych ze względu na brak danych na temat występowania gatunku w obszarze.
16	1149 Koza <i>Cobitis taenia</i>	X Brak zagrożeń i nacisków	X Brak zagrożeń i nacisków	Nie zidentyfikowano zagrożeń istniejących i potencjalnych.
17	1130 Głowacz białopłetwy <i>Cottus gobio</i>	X Brak zagrożeń i nacisków	X Brak zagrożeń i nacisków	Nie zidentyfikowano zagrożeń istniejących i potencjalnych.
18	1032 Skójką gruboskorupowa <i>Unio crassus</i>	U nieznane zagrożenie lub nacisk	U nieznane zagrożenie lub nacisk	Nie zidentyfikowano zagrożeń istniejących i potencjalnych ze względu na brak danych na temat występowania gatunku w obszarze.
19	1060 Czerwończyk nieparek <i>Lycaena dispar</i>	U nieznane zagrożenie lub nacisk	U nieznane zagrożenie lub nacisk	Nie zidentyfikowano zagrożeń istniejących i potencjalnych ze względu na brak danych na temat występowania gatunku w obszarze.
20	4038 Czerwończyk fioletek <i>Lycaena helle</i>	U nieznane zagrożenie lub nacisk	U nieznane zagrożenie lub nacisk	Nie zidentyfikowano zagrożeń istniejących i potencjalnych ze względu na brak danych na temat występowania gatunku w obszarze.
21	1903 Lipiennik Loesela <i>Liparis loeselii</i>	U nieznane zagrożenie lub nacisk	U nieznane zagrożenie lub nacisk	Nie zidentyfikowano zagrożeń istniejących i potencjalnych ze względu na brak danych na temat występowania gatunku w obszarze.
22	1939 Rzepik szczeniasty <i>Agrimonia pilosa</i>	U nieznane zagrożenie lub nacisk	U nieznane zagrożenie lub nacisk	Nie zidentyfikowano zagrożeń istniejących i potencjalnych ze względu na brak danych na temat występowania gatunku w obszarze.

Załącznik nr 2 do zarządzenia
Regionalnego Dyrektora Ochrony Środowiska w Białymstoku
z dnia 25 listopada 2016 r.

Cele działań ochronnych

Lp.	Przedmiot ochrony	Cele działań ochronnych
1	3140 Twardowodne oligo- i mezotroficzne zbiorniki wodne z podwodnymi łąkami ramienic	Utrzymanie dotychczasowego stanu zachowania siedliska na znanych stanowiskach w obszarze na poziomie właściwym (FV). Uzupełnienie stanu wiedzy o przedmiocie ochrony, celem oceny stanu ochrony wszystkich płatów siedliska i zaplanowania działań ochronnych.
2	6210 Murawy kserotermiczne	Utrzymanie ekstensywnego użytkowania. Odtworzenie właściwej struktury i funkcji siedliska na co najmniej 50% stanowisk występowania.
3	6430 Ziołorośla górskie i ziołorośla nadrzeczne	Uzupełnienie stanu wiedzy o przedmiocie ochrony, celem oceny stanu ochrony wszystkich płatów siedliska i zaplanowania działań ochronnych.
4	6510 Niżowe i górskie świeże łąki użytkowane ekstensywnie	Uzupełnienie stanu wiedzy o przedmiocie ochrony, celem oceny stanu ochrony wszystkich płatów siedliska i zaplanowania działań ochronnych.
5	7140 Torfowiska przejściowe i trzęsawiska	Zachowanie powierzchni siedliska i poprawa stanu ochrony siedliska. Stabilizacja procesów sukcesji wtórnej roślinności. Eliminacja ekspansywnych drzew i krzewów.
6	7150 Obniżenia na podłożu torfowym z roślinnością ze związku <i>Rhynchosporion</i>	Dostępne dane na temat występowania siedliska w obszarze wskazują na to, że ocena reprezentatywności nie kwalifikuje siedliska jako przedmiotu ochrony. Stopień wykształcenia fitocenoz znacząco odbiega od typowych wzorców, a stosunkowo mała powierzchnia (5m ²) wskazuje na nieistotne znaczenie siedliska w ochronie obszaru Natura 2000. Istnieje konieczność weryfikacji Standardowego Formularza Danych.
7	9170 Grąd środkowoeuropejski i subkontynentalny	Utrzymanie właściwego składu gatunkowego i struktury drzewostanu połączone ze stopniowym wzbogacaniem ilości martwego drewna. Poprawa wskaźników ochrony siedliska poprzez kształtowanie właściwego dla niego składu gatunkowego i struktury.
8	91E0 Łęgi wierzbowe, topolowe, olszowe i jesionowe	Utrzymanie właściwego składu gatunkowego i struktury drzewostanu połączone ze stopniowym wzbogacaniem ilości martwego drewna.

		Poprawa wskaźników ochrony siedliska poprzez kształtowanie właściwego dla niego składu gatunkowego i struktury.
9	1318 Nocek łydkowłosy <i>Myotis dasycneme</i>	Zachowanie parametrów stanu populacji i stanu siedliska na obecnym poziomie (FV).
10	1308 Mopek <i>Barbastella barbastellus</i>	Uzupełnienie stanu wiedzy o przedmiocie ochrony, celem oceny stanu populacji gatunku i zaplanowania działań ochronnych.
11	1337 Bóbr europejski <i>Castor fiber</i>	Zachowanie obecnej struktury i funkcji siedliska gatunku.
12	1355 Wydra <i>Lutra lutra</i>	Zachowanie obecnej struktury i funkcji siedliska gatunku.
13	1166 Traszka grzebieniasta <i>Triturus cristatus</i>	Uzupełnienie stanu wiedzy o przedmiocie ochrony, celem oceny stanu populacji gatunku i zaplanowania działań ochronnych.
14	1188 Kumak nizinny <i>Bombina bombina</i>	Uzupełnienie stanu wiedzy o przedmiocie ochrony, celem oceny stanu populacji gatunku i zaplanowania działań ochronnych.
15	1149 Koza <i>Cobitis taenia</i>	Monitorowanie stanu ochrony gatunku.
16	1163 Głowacz białopletwy <i>Cottus gobio</i>	Monitorowanie stanu ochrony gatunku.
17	1032 Skójką gruboskorupowa <i>Unio crassus</i>	Uzupełnienie stanu wiedzy o przedmiocie ochrony, celem oceny stanu populacji gatunku i zaplanowania działań ochronnych.
18	1060 Czerwończyk nieparek <i>Lycaena dispar</i>	Uzupełnienie stanu wiedzy o przedmiocie ochrony, celem oceny stanu populacji gatunku i zaplanowania działań ochronnych.
19	4038 Czerwończyk fioletek <i>Lycaena helle</i>	Uzupełnienie stanu wiedzy o przedmiocie ochrony, celem oceny stanu populacji gatunku i zaplanowania działań ochronnych.
20	1903 Lipiennik Loesela <i>Liparis loeselii</i>	Uzupełnienie stanu wiedzy o przedmiocie ochrony, celem oceny stanu populacji gatunku i zaplanowania działań ochronnych.
21	1939 Rzepik szczeciniasty <i>Agrimonia pilosa</i>	Uzupełnienie stanu wiedzy o przedmiocie ochrony, celem oceny stanu populacji gatunku i zaplanowania działań ochronnych.

Załącznik nr 3 do zarządzenia
Regionalnego Dyrektora Ochrony Środowiska w Białymstoku
z dnia 25 listopada 2016 r.

Działania ochronne ze wskazaniem podmiotów odpowiedzialnych za ich wykonanie i obszarów ich wdrażania

Przedmiot ochrony	Nr	Działanie ochronne	Obszar wdrażania	Podmiot odpowiedzialny za wykonanie
3140 Twardowodne oligo- i mezotroficzne zbiorniki z podwodnymi łąkami ramienic	1	Inwentaryzacja przyrodnicza. Wykonanie inwentaryzacji podwodnych łąk ramienicowych z rejestracją zasięgu ich występowania (badania podwodne), celem zaplanowania działań ochronnych. Termin wykonania: w okresie obowiązywania PZO.	Cały obszar Natura 2000 Ostoja Suwalska	Regionalny Dyrektor Ochrony Środowiska w Białymstoku zwany dalej „RDOŚ w Białymstoku”
6210 Murawy kserotermiczne	2	Działanie obligatoryjne. Zachowanie siedliska przyrodniczego, położonego na trwałych użytkach zielonych. Ekstensywne użytkowanie kośne, pastwiskowe lub kośno-pastwiskowe. Termin wykonania: co roku w okresie obowiązywania PZO.	Działki ewidencyjne w częściach odpowiadających siedlisku przyrodniczemu: Obręb Malesowizna, działki ewidencyjne nr: 38, 117 (wydzielenie nr 3 i 4); Obręb Łopuchowo, działki ewidencyjne nr: 29/2, 37 (wydzielenia nr 5, 6, 9); Obręb Wodziłki, działki ewidencyjne nr: AR_2.92, AR_1.83/4, AR_2.200, AR_2.201/15, AR_2.202 (wydzielenia nr 7, 12, 13, 14, 15); Obręb Czajewszczyzna, działki ewidencyjne nr: 57/2, 58/2 (wydzielenia nr 10 i 11); Obręb Szurpiły, działki ewidencyjne nr: 2/2, 10, 45, 132/6, 198, 242 (wydzielenia nr 16, 17, 18, 19, 20, 21); Obręb Rutka, działki ewidencyjne nr: 150/1, 150/2, 151, 263, 264, 265/1, 265/2, 269/1, (wydzielenia nr 22, 23, 24); Obręb Szeszupka, działki ewidencyjne nr: 71/1, 71/2,	Właściciele i zarządcy gruntów

Przedmiot ochrony	Nr	Działanie ochronne	Obszar wdrażania	Podmiot odpowiedzialny za wykonanie
			76/1, 76/2 (wydzielenia nr 23, 24); Wydzielenie leśne w części odpowiadającej siedlisku przyrodniczemu (wydzielenie nr 8): Adres leśny: 01-26-1-10-185-o.	
	3	Działanie fakultatywne. Utrzymanie ekstensywnego użytkowania łąki. Koszenie 80-85% powierzchni co roku naprzemiennie po 15 lipca do 15 października. Wysokość koszenia: do 10 cm. Wypas 0.4-0.6 DJP/ha obciążenie do 5 DJP/ha (stado obwoźne). Nawożenie zabronione. Termin wykonania: co roku w okresie obowiązywania PZO.	Działki ewidencyjne w częściach odpowiadających siedlisku przyrodniczemu: Obręb Malesowizna, działki ewidencyjne nr: 38, 117 (wydzielenie nr 3 i 4); Obręb Łopuchowo, działki ewidencyjne nr: 29/2, 37 (wydzielenia nr 5, 6, 9); Obręb Wodziłki, działki ewidencyjne nr: AR_2.92, AR_1.83/4, AR_2.200, AR_2.201/15, AR_2.202 (wydzielenia nr 7, 12, 13, 14, 15); Obręb Czajewszczyzna, działki ewidencyjne nr: 57/2, 58/2 (wydzielenia nr 10 i 11); Obręb Szurpiły, działki ewidencyjne nr: 2/2, 10, 45, 132/6, 198, 242 (wydzielenia nr 16, 17, 18, 19, 20); Obręb Rutka, działki ewidencyjne nr: 150/1, 150/2, 151, 263, 264, 265/1, 265/2, 269/1, (wydzielenia nr 22, 23, 24); Obręb Szeszupka, działki ewidencyjne nr: 71/1, 71/2, 76/1, 76/2 (wydzielenia nr 23, 24); Wydzielenie leśne w części odpowiadającej siedlisku przyrodniczemu (wydzielenie nr 8): Adres leśny: 01-26-1-10-185-o.	Właściciel, posiadacz lub dzierżawca obszaru na podstawie zobowiązania podjętego w związku z korzystaniem z programów wsparcia z tytułu obniżenia dochodowości albo na podstawie porozumienia zawartego z organem sprawującym nadzór nad obszarem Natura 2000, a w odniesieniu do gruntów stanowiących własność Skarbu Państwa lub własność jednostek samorządu terytorialnego zarządca nieruchomości w związku z wykonywaniem obowiązków z zakresu ochrony środowiska na podstawie przepisów prawa albo w przypadku braku tych przepisów na podstawie porozumienia zawartego z organem sprawującym nadzór nad obszarem Natura 2000.
6430 Ziołorośla górskie i ziołorośla nadrzeczne	Uzupełnienie stanu wiedzy o przedmiocie ochrony			
	4	Inwentaryzacja przyrodnicza. Inwentaryzacja siedliska przyrodniczego, celem pełnego rozpoznania	Cały obszar Natura 2000 Ostoja Suwalska	RDOŚ w Białymstoku

Przedmiot ochrony	Nr	Działanie ochronne	Obszar wdrażania	Podmiot odpowiedzialny za wykonanie
		występowania siedliska w obszarze, oceny jego stanu ochrony oraz zaplanowania działań ochronnych. Termin wykonania: jednorazowo w okresie obowiązywania PZO.		
6510 Niżowe i górskie łąki użytkowane ekstensywnie	<i>Uzupełnienie stanu wiedzy o przedmiocie ochrony</i>			
	5	Inwentaryzacja przyrodnicza. Inwentaryzacja siedliska przyrodniczego, celem pełnego rozpoznania występowania siedliska w obszarze, oceny jego stanu ochrony oraz zaplanowania działań ochronnych. Termin wykonania: jednorazowo w okresie obowiązywania PZO.	Cały obszar Natura 2000 Ostoja Suwalska	RDOŚ w Białymstoku
7140 Torfowiska przejściowe i trzęsawiska	<i>Działania związane z ochroną czynną</i>			
	6	Działanie obligatoryjne. Zachowanie siedliska przyrodniczego, położonego na trwałych użytkach zielonych (działanie do wykonania po usunięciu drzew i krzewów). Ekstensywne użytkowanie kośne, pastwiskowe lub kośno-pastwiskowe. Termin wykonania: co roku w okresie obowiązywania PZO.	Działki ewidencyjne w częściach odpowiadających siedlisku przyrodniczemu: Obręb Udziejek, działki ewidencyjne nr: 237, 239/1, 239/2, 241, 242 (wydzielenia nr 34 i 35) Obręb Wodźniki, działka ewidencyjna nr AR_2.201/14 (wydzielenie nr 31)	Właściciele i zarządcy gruntów
	7	Działanie fakultatywne. Usuwanie drzew i krzewów. Usunąć drzewa i krzewy wraz z usunięciem biomasy poza granice płatów siedliska. Zabieg przeprowadzić w terminie 15 sierpnia – 15 lutego (najlepiej przy zamrzniętej	Działki ewidencyjne w częściach odpowiadających siedlisku przyrodniczemu: Obręb Błaskowizna, działka ewidencyjna nr 32/2 (wydzielenie nr 38); Obręb Łopuchowo, działki ewidencyjne nr 19 i 387 (wydzielenia nr 38 i 39); Obręb Udziejek, działki ewidencyjne nr: 170, 237, 239/1 i 239/2 (wydzielenia nr 35 i 37);	Właściciel, posiadacz lub dzierżawca obszaru na podstawie zobowiązania podjętego w związku z korzystaniem z programów wsparcia z tytułu obniżenia dochodowości albo na podstawie porozumienia zawartego z organem

Przedmiot ochrony	Nr	Działanie ochronne	Obszar wdrażania	Podmiot odpowiedzialny za wykonanie
		<p>powierzchni torfowiska). Wszystkie prace należy wykonać ręcznie, bez wykorzystania ciężkiego sprzętu (w tym ciągników rolniczych do wywożenia biomasy). Zalecana metoda dla osobników brzozy <i>Betula sp.</i> - ogławianie (wycinanie drzew i krzewów na wysokości około 1,10 m); w przypadku osobników olszy czarnej <i>Alnus glutinosa</i> - cięcie poniżej szyjki korzeniowej.</p> <p>Termin wykonania: Jednorazowo w ciągu pierwszych czterech lat obowiązywania PZO.</p>	<p>Obręb Rutka, działka ewidencyjna nr 265/2 (wydzielenie nr 27);</p> <p>Obręb Wodźniki, działki ewidencyjne nr: AR_1.16/3, AR_1.63, AR_1.64, AR_1.65, AR_1.66, AR_1.167, AR_1.176/7 (wydzielenia nr: 28, 30 i 33);</p> <p>Obręb Wodźniki, działka ewidencyjna nr AR_2.201/14 (wydzielenie nr 31)</p> <p>Obręb Kleszczówek, działka ewidencyjna nr AR_14.10000 (wydzielenie nr 41)</p>	<p>sprawującym nadzór nad obszarem Natura 2000, a w odniesieniu do gruntów stanowiących własność Skarbu Państwa lub własność jednostek samorządu terytorialnego zarządca nieruchomości w związku z wykonywaniem obowiązków z zakresu ochrony środowiska na podstawie przepisów prawa albo w przypadku braku tych przepisów na podstawie porozumienia zawartego z organem sprawującym nadzór nad obszarem Natura 2000</p>
	8	<p>Działanie fakultatywne.</p> <p>Wykaszać i usuwać pozyskaną biomasę (działanie do wykonania po usunięciu drzew i krzewów). Użytkować z uwzględnieniem następujących zaleceń: kosić co roku w terminie od dnia 15 lipca do 30 września; pozostawić 50% powierzchni nieskoszonej co roku, przy czym powinien to być inny fragment co roku; dopuszczenie koszenia całej powierzchni raz na 2 lata; wysokość koszenia 5-15 cm; technika koszenia: w sposób nieniszczący struktury roślinności i gleby (koszenie ręczne); obowiązek usunięcia lub złożenia w stogi ściętej biomasy w terminie nie dłuższym niż 2 tygodnie (z wyjątkiem uzasadnionych przypadków) po pokosie; nie wypasać i nie nawozić.</p>	<p>Działki ewidencyjne w częściach odpowiadających siedlisku przyrodniczemu:</p> <p>Obręb Udziejek, działki ewidencyjne nr: 237, 239/1, 239/2, 241, 242 (wydzielenia nr 34 i 35)</p> <p>Obręb Wodźniki, działka ewidencyjna nr AR_2.201/14 (wydzielenie nr 31)</p>	

Przedmiot ochrony	Nr	Działanie ochronne	Obszar wdrażania	Podmiot odpowiedzialny za wykonanie
		Termin wykonania: co roku w okresie obowiązywania PZO.		
	9	<p>Działanie fakultatywne.</p> <p>Ograniczenie wypasu w obrębie płatu siedliska.</p> <p>Ograniczenie użytkowania pastwiskowego do gruntów mineralnych występujących poza płatem siedliska 7140 o nr 36.</p> <p>Termin wykonania: w okresie obowiązywania PZO.</p>	<p>Działki ewidencyjne w częściach położonych poza płatem siedliska 7140 o nr 36:</p> <p>Obręb Udziejek, działki ewidencyjne nr 166/5, 171/4.</p>	<p>Właściciel, posiadacz lub dzierżawca obszaru na podstawie zobowiązania podjętego w związku z korzystaniem z programów wsparcia z tytułu obniżenia dochodowości albo na podstawie porozumienia zawartego z organem sprawującym nadzór nad obszarem Natura 2000, a w odniesieniu do gruntów stanowiących własność Skarbu Państwa lub własność jednostek samorządu terytorialnego zarządca nieruchomości w związku z wykonywaniem obowiązków z zakresu ochrony środowiska na podstawie przepisów prawa albo w przypadku braku tych przepisów na podstawie porozumienia zawartego z organem sprawującym nadzór nad obszarem Natura 2000</p>
7150 Obniżenia na podłożu torfowym z roślinnością ze związku <i>Rhynchosporion</i>	Nie zaplanowano działań ochronnych związanych z ochroną czynną oraz z utrzymaniem lub modyfikacją metod gospodarowania. Podczas prac uzupełniających stan wiedzy nad PZO nie potwierdzono występowania prawidłowo wykształconych płatów siedliska, kwalifikujących je jako przedmiot ochrony. Istnieje konieczność weryfikacji Standardowego Formularza Danych.			
9170 Grąd środkowoeuropejski i subkontynentalny	<i>Działania związane z utrzymaniem lub modyfikacją metod gospodarowania</i>			
	10	<p>Pielęgnacja lasu.</p> <p>Zabiegi pielęgnacyjne na korzyść gatunków grądowych - usuwanie</p>	<p>Wydzielenie leśne w części odpowiadającej siedlisku przyrodniczemu:</p> <p>Adres leśny: 01-26-1-10-143-c,</p>	Nadleśnictwo Suwałki

Przedmiot ochrony	Nr	Działanie ochronne	Obszar wdrażania	Podmiot odpowiedzialny za wykonanie
		przeszkadzających gatunkom grądowym drzewek, regulacja zagęszczenia drzewostanu. Termin wykonania: w zależności od potrzeb i stanu lasu 1-2 razy w okresie obowiązywania PZO	Nr wydzielenia: 45	
	11	Pielęgnacja lasu. Zabiegi pielęgnacyjne na korzyść gatunków grądowych - usuwanie przeszkadzających gatunkom grądowym drzewek, regulacja zagęszczenia drzewostanu, kształtowanie drugiego piętra drzewostanu, dolesianie luk gatunkami grądowymi grab, lipa. Termin wykonania: w zależności od potrzeb i stanu lasu 1-2 razy w okresie obowiązywania PZO.	Wydzielenie leśne w części odpowiadającej siedlisku przyrodniczemu: Adres leśny: 01-26-1--150 -c, Nr wydzielenia: 49	Nadleśnictwo Suwałki
	12	Zabiegi pielęgnowania lasu i kształtowanie warunków odnowienia naturalnego uzupełnionego odnowieniem sztucznym. Odsłanianie i pielęgnowanie odnowień gatunków grądowych Lp, Js. Termin wykonania: w zależności od potrzeb i stanu lasu 1-2 razy w okresie obowiązywania PZO.	Wydzielenie leśne w części odpowiadającej siedlisku przyrodniczemu: Adres leśny 01-26-1-10-161 -h Nr wydzielenia: 55	Nadleśnictwo Suwałki
	13	Pielęgnacja lasu. Zabiegi pielęgnacyjne na korzyść gat. grądowych - usuwanie przeszkadzających drzewek,	Wydzielenie leśne w części odpowiadającej siedlisku przyrodniczemu: Adres leśny 01-26-1-10-161 -i Nr wydzielenia: 56	Nadleśnictwo Suwałki

Przedmiot ochrony	Nr	Działanie ochronne	Obszar wdrażania	Podmiot odpowiedzialny za wykonanie
		<p>przeprowadzanie prześwietleń w celu lepszego rozwoju drugiego piętra lipowo-grabowego.</p> <p>Termin wykonania: w zależności od potrzeb i stanu lasu 1-2 razy w okresie obowiązywania PZO.</p>		
	14	<p>Ochrona bierna grądu wokół miejsca o znaczeniu turystycznym uwarunkowanym historią.</p> <p>Wyłączyć z użytkowania z wyjątkiem usuwania drzew zagrażających bezpieczeństwu ludzi (m. in. przy szlakach turystycznych) oraz których usunięcie niezbędne jest przy wykonywaniu badań archeologicznych, zabiegów ochronnych związanych z obiektami o znaczeniu historycznym oraz wykonywania, tzw. wizur w miejscach ekspozycji widokowej.</p> <p>Termin wykonania: w okresie obowiązywania PZO.</p>	<p>Wydzielenie leśne w części odpowiadającej siedlisku przyrodniczemu:</p> <p>Adres leśny 01-26-1-10-186 -g</p> <p>Nr wydzielenia: 84</p>	Nadleśnictwo Suwałki
	15	<p>Pielęgnacja lasu.</p> <p>Zabiegi pielęgnacyjne na korzyść gatunków grądowych, usuwanie drzew przeszkadzających gatunkom grądowym z pozostawianiem części martwych drzew, regulacja zagęszczenia drzewostanu, kształtowanie drugiego piętra drzewostanu, dolesianie luk gatunkami grądowymi grab, lipa.</p> <p>Termin wykonania: w zależności od potrzeb i stanu lasu 1-2 razy w</p>	<p>Wydzielenie leśne w części odpowiadającej siedlisku przyrodniczemu:</p> <p>Adres leśny 01-26-1-10-186 -d</p> <p>Nr wydzielenia: 73</p>	Nadleśnictwo Suwałki

Przedmiot ochrony	Nr	Działanie ochronne	Obszar wdrażania	Podmiot odpowiedzialny za wykonanie
		okresie obowiązywania PZO.		
	16	<p>Pielęgnacja lasu.</p> <p>Zabiegi pielęgnacyjne na korzyść gatunków grądowych, usuwanie drzew przeszkadzających gatunkom grądowym, regulacja zagęszczenia drzewostanu, uzupełnienia i poprawki gatunkami grądowymi (grab, lipa, dąb, klon i inne).</p> <p>Termin wykonania: w zależności od potrzeb i stanu lasu 1-2 razy w okresie obowiązywania PZO.</p>	<p>Wydzielenia leśne w częściach odpowiadających siedlisku przyrodniczemu:</p> <p>Adres leśny 01-26-1-06-67 -i Nr wydzielenia: 44</p> <p>Adres leśny 01-26-1-10-143 -j Nr wydzielenia: 46</p> <p>Adres leśny 01-26-1-10-147 -a Nr wydzielenia: 47</p> <p>Adres leśny 01-26-1-10-149 -i Nr wydzielenia: 48</p> <p>Adres leśny 01-26-1-10-150 -d Nr wydzielenia: 50</p> <p>Adres leśny 01-26-1-10-150 -t Nr wydzielenia: 52</p> <p>Adres leśny 01-26-1-10-150 -d Nr wydzielenia: 53</p> <p>Adres leśny 01-26-1-10-150 -h Nr wydzielenia: 54</p> <p>Adres leśny 01-26-1-10-160 -g Nr wydzielenia: 74</p> <p>Adres leśny 01-26-1-10-150 -bx Nr wydzielenia: 76</p>	Nadleśnictwo Suwałki
	17	<p>Pielęgnacja lasu.</p> <p>Zabiegi pielęgnacyjne na uprawie, w celu jak najszybszego dojścia zwarcia, usuwanie drzewek przeszkadzających gatunkom grądowym będących w nadmiarze np. brzozy, popieranie lipy wprowadzanie grabu w ramach poprawek i uzupełnień.</p> <p>Termin wykonania: w zależności od potrzeb i stanu lasu 1-2 razy w okresie obowiązywania PZO.</p>	<p>Wydzielenia leśne w częściach odpowiadających siedlisku przyrodniczemu:</p> <p>Adres leśny 01-26-1-10-147 -a Nr wydzielenia: 78</p> <p>Adres leśny 01-26-1-10-147 -f Nr wydzielenia: 75</p>	Nadleśnictwo Suwałki
	18	Pielęgnacja lasu.	Wydzielenie leśne w części odpowiadającej siedlisku	Nadleśnictwo Suwałki

Przedmiot ochrony	Nr	Działanie ochronne	Obszar wdrażania	Podmiot odpowiedzialny za wykonanie
		<p>Zabiegi pielęgnacyjne na korzyść gatunków grądowych, usuwanie przeszkadzających gatunkom grądowym drzew, regulacja zagęszczenia drzewostanu.</p> <p>Termin wykonania: w zależności od potrzeb i stanu lasu 1-2 razy w okresie obowiązywania PZO.</p>	<p>przyrodniczemu: Adres leśny 01-26-1-10-150 -f Nr wydzielenia: 51</p>	
	19	<p>Pielęgnacja lasu. Zabiegi pielęgnacyjne na korzyść gatunków grądowych, usuwanie drzew przeszkadzających gatunkom grądowym m.in. nadmiaru leszczyny, regulacja zagęszczenia drzewostanu, poprawki i uzupełnienia gatunkami grądowymi (grab, lipa, dąb, klon i inne).</p> <p>Termin wykonania: w zależności od potrzeb i stanu lasu 1-2 razy w okresie obowiązywania PZO.</p>	<p>Wydzielenie leśne w części odpowiadającej siedlisku przyrodniczemu: Adres leśny 01-26-1-10-162 -l Nr wydzielenia: 77</p>	Nadleśnictwo Suwałki
	20	<p>Pielęgnacja lasu. Zabiegi pielęgnacyjne na korzyść gatunków grądowych, usuwanie drzew przeszkadzających gatunkom grądowym np. nadmiaru brzozy, leszczyny, regulacja zagęszczenia drzewostanu, poprawki i uzupełnienia gatunkami grądowymi (grab, lipa, dąb, klon i inne).</p> <p>Termin wykonania: w zależności od potrzeb i stanu lasu 1-2 razy w okresie obowiązywania PZO.</p>	<p>Wydzielenia leśne w częściach odpowiadających siedlisku przyrodniczemu: Wydzielenia leśne w częściach odpowiadających siedlisku przyrodniczemu: Adres leśny 01-26-1-10-162 -f Nr wydzielenia: 57 Adres leśny 01-26-1-10-165 -g Nr wydzielenia: 83 Adres leśny 01-26-1-10-166 -h Nr wydzielenia: 64 Adres leśny 01-26-1-10-168 -f Nr wydzielenia: 79 Adres leśny 01-26-1-10-170 -n Nr wydzielenia: 81</p>	Nadleśnictwo Suwałki
	21	Pielęgnacja lasu.	Wydzielenie leśne w części	Nadleśnictwo Suwałki

Przedmiot ochrony	Nr	Działanie ochronne	Obszar wdrażania	Podmiot odpowiedzialny za wykonanie
		<p>Pielęgnowanie drzewostanu na korzyść gatunków grądowych, kontynuacja procesu odnowienia gatunkami właściwymi dla siedliska, poprawki gatunkami grądowymi.</p> <p>Termin wykonania: w zależności od potrzeb i stanu lasu 1-2 razy w okresie obowiązywania PZO.</p>	<p>odpowiadającej siedlisku przyrodniczemu: Adres leśny 01-26-1-10-162 -h Nr wydzielenia: 58</p>	
	22	<p>Pielęgnacja lasu. Zabiegi pielęgnacyjne na korzyść gatunków grądowych, usuwanie drzew przeszkadzających gatunkom grądowym. Regulacja zagęszczenia drzewostanu, poprawki i uzupełnienia gatunkami grądowymi (grab, lipa, dąb, klon i inne).</p> <p>Termin wykonania: w zależności od potrzeb i stanu lasu 1-2 razy w okresie obowiązywania PZO.</p>	<p>Wydzielenie leśne w części odpowiadającej siedlisku przyrodniczemu: Adres leśny 01-26-1-10-164 -j Nr wydzielenia: 82</p>	Nadleśnictwo Suwałki
	23	<p>Pielęgnacja lasu. Zabiegi pielęgnacyjne na korzyść gatunków grądowych, usuwanie drzew przeszkadzających gatunkom grądowym, wspieranie odnowień naturalnych gatunków grądowych.</p> <p>Termin wykonania: w zależności od potrzeb i stanu lasu 1-2 razy w okresie obowiązywania PZO.</p>	<p>Wydzielenie leśne w części odpowiadającej siedlisku przyrodniczemu: Adres leśny 01-26-1-10-165 -c Nr wydzielenia: 63 Adres leśny 01-26-1-10-168 -a Nr wydzielenia: 65 Adres leśny 01-26-1-10-168 -g Nr wydzielenia: 80 Adres leśny 01-26-1-10-169 -h Nr wydzielenia: 66 Adres leśny 01-26-1-10-170 -d Nr wydzielenia: 67 Adres leśny 01-26-1-10-171 -d Nr wydzielenia: 69</p>	Nadleśnictwo Suwałki
	24	<p>Pielęgnacja lasu. Zabiegi pielęgnacyjne</p>	<p>Wydzielenie leśne w części odpowiadającej siedlisku przyrodniczemu:</p>	Nadleśnictwo Suwałki

Przedmiot ochrony	Nr	Działanie ochronne	Obszar wdrażania	Podmiot odpowiedzialny za wykonanie
		<p>na korzyść gatunków grądowych, usuwanie drzew przeszkadzających gatunkom grądowym np. nadmiaru brzozy, leszczyny, regulacja zagęszczenia drzewostanu, uzupełnienia gatunkami grądowymi (grab, lipa).</p> <p>Termin wykonania: w zależności od potrzeb i stanu lasu 1-2 razy w okresie obowiązywania PZO.</p>	<p>Adres leśny 01-26-1-10-170 -l Nr wydzielenia: 68</p>	
	25	<p>Pielęgnacja lasu.</p> <p>Zabiegi pielęgnacyjne na korzyść gatunków grądowych, usuwanie drzew przeszkadzających gatunkom grądowym np. nadmiaru brzozy, regulacja zagęszczenia drzewostanu, uzupełnienia gatunkami grądowymi (grab, lipa).</p> <p>Termin wykonania: w zależności od potrzeb i stanu lasu 1-2 razy w okresie obowiązywania PZO.</p>	<p>Wydzielenia leśne w częściach odpowiadających siedlisku przyrodniczemu:</p> <p>Adres leśny 01-26-1-10-171 -f Nr wydzielenia: 70</p> <p>Adres leśny 01-26-1-10-176 -o Nr wydzielenia: 71</p> <p>Adres leśny 01-26-1-10-183 -s Nr wydzielenia: 59</p> <p>Adres leśny 01-26-1-10-184 -k Nr wydzielenia: 60</p> <p>Adres leśny 01-26-1-10-184 -n Nr wydzielenia: 61</p> <p>Adres leśny 01-26-1-10-185 -l Nr wydzielenia: 62</p> <p>Adres leśny 01-26-1-10-186 -c Nr wydzielenia: 72</p>	Nadleśnictwo Suwałki
	26	<p>Zachowanie naturalnego charakteru siedliska.</p> <p>Dopuszcza się ekstensywne użytkowanie drzewostanu cięciami o charakterze zbliżonym do przerbowego (jednostkowe lub grupowe), pod warunkiem zachowania ich niewielkiego natężenia.</p> <p>Termin wykonania: w</p>	<p>Działki ewidencyjne w częściach odpowiadających siedlisku przyrodniczemu:</p> <p>Obręb Dzierwany, działki ewidencyjne nr: 62/2, 62/1 Nr wydzielenia: 85</p>	Właściciele i zarządcy gruntu

Przedmiot ochrony	Nr	Działanie ochronne	Obszar wdrażania	Podmiot odpowiedzialny za wykonanie
		okresie obowiązywania PZO.		
91E0	<i>Działania związane z utrzymaniem lub modyfikacją metod gospodarowania</i>			
Łęgi wierzbowe, topolowe, olszowe i jesionowe	27	Pielęgnacja lasu. Zabiegi pielęgnacyjne na korzyść jesionu, regulacja zagęszczenia drzewostanu, cięcia jednostkowe lub grupowe z pozostawianiem martwego drewna liściastego. Termin wykonania: w zależności od potrzeb i stanu lasu 1-2 razy w okresie obowiązywania PZO.	Wydzielenie leśne w części odpowiadającej siedlisku przyrodniczemu: Adres leśny 01-26-1-10-160 -c Nr wydzielenia: 87	Nadleśnictwo Suwałki
	28	Ochrona bierna. Wyłączyć z użytkowania (strefa ochronna jeziora), z wyjątkiem usuwania drzew zagrażających bezpieczeństwu publicznemu. Termin wykonania: w okresie obowiązywania PZO.	Wydzielenie leśne w części odpowiadającej siedlisku przyrodniczemu: Adres leśny 01-26-1-10-161 -k Nr wydzielenia: 90	Nadleśnictwo Suwałki
	29	Pielęgnacja lasu. Kontynuowanie procesu odnawiania lasu, pozostawianie kępy starodrzewu złożonej z gatunków liściastych, pielęgnowanie uprawy na gnieździe (usuwanie nadmiaru zbędnych domieszek, regulacja zagęszczenia, poprawki gatunkami właściwymi dla siedliska). Termin wykonania: w zależności od potrzeb i stanu lasu 1-2 razy w okresie obowiązywania PZO.	Wydzielenia leśne w częściach odpowiadających siedlisku przyrodniczemu: Adres leśny 01-26-1-10-160 -d Nr wydzielenia: 88 Adres leśny 01-26-1-10-161 -a Nr wydzielenia: 89	Nadleśnictwo Suwałki
	30	Ochrona bierna. Wyłączyć z użytkowania tereny źródłiskowe (z wyjątkiem usuwania	Działki ewidencyjne w części odpowiadającej siedlisku przyrodniczemu: Obręb Wodziłki, działka	Właściciele i zarządcy gruntu

Przedmiot ochrony	Nr	Działanie ochronne	Obszar wdrażania	Podmiot odpowiedzialny za wykonanie
		<p>drzew zagrażających bezpieczeństwu publicznemu).</p> <p>Termin wykonania: w okresie obowiązywania PZO.</p>	<p>ewidencyjna nr AR_2.228,</p> <p>Nr wydzielenia: 97</p>	
	31	<p>Pielęgnacja lasu.</p> <p>Zabiegi pielęgnacyjne, regulacja zagęszczenia drzewostanu o charakterze jednostkowym lub grupowym z pozostawianiem martwego drewna.</p> <p>Natężenie zabiegów powinno wynikać z obowiązującego planu urządzania lasu lub uproszczonego planu urządzania lasu.</p> <p>Termin wykonania: w zależności od potrzeb i stanu lasu, w okresie obowiązywania PZO.</p>	<p>Wydzielenia leśne i działki ewidencyjne w częściach odpowiadających siedlisku przyrodniczemu:</p> <p>Adres leśny 01-26-1-10-162 -c</p> <p>Nr wydzielenia: 91</p> <p>Obręb Bachanowo, działki ewidencyjne nr: 7/4, 7/1, 6/2, 6/1, 5/2, 5/1, 49/1, 35/2, 35/1, 34/2, 33/2, 32/4, 13, 11, 38/1, 38/2,</p> <p>Obręb Malesowizna, działki ewidencyjne nr: 2/1, 1/6,</p> <p>Obręb Kruszki, działki ewidencyjne nr: 157, 152/1,</p> <p>Nr wydzielenia: 99</p> <p>Obręb Dzierwany, działki ewidencyjne nr: 62/3,</p> <p>Nr wydzielenia: 101</p> <p>Obręb Dzierwany, działki ewidencyjne nr: 78, 79, 74, 81, 76, 75, 80, 77,</p> <p>Nr wydzielenia: 102</p> <p>Obręb Dzierwany, działki ewidencyjne nr: 106, 67,</p> <p>Nr wydzielenia: 103</p> <p>Obręb Smolniki, działki ewidencyjne nr: 121/2, 120, 122/2,</p> <p>Obręb Dzierwany, działki ewidencyjne nr: 62/2, 62/1, 62/3, 67, 63, 64,</p> <p>Nr wydzielenia: 104</p> <p>Obręb Kleszczówek, działki ewidencyjne nr: AR_1.88, AR_1.89, AR_1.90, AR_1.132, AR_1.80, AR_1.86, AR_1.76, AR_1.84, AR_1.78, AR_1.106, AR_1.71, AR_1.98, AR_1.82, AR_1.73, AR_1.99,</p> <p>Nr wydzielenia: 105</p> <p>Obręb Kleszczówek, działki</p>	<p>Właściciele i zarządcy gruntu</p>

Przedmiot ochrony	Nr	Działanie ochronne	Obszar wdrażania	Podmiot odpowiedzialny za wykonanie
			ewidencyjne nr: AR_1.46, AR_1.54, AR_1.60, Nr wydzielenia: 106 Obręb Kleszczówek, działki ewidencyjne nr: AR_2.7/22, AR_2.25, Nr wydzielenia: 107 Obręb Postawełe, działki ewidencyjne nr: 192, 189, Nr wydzielenia: 108 Obręb Postawełe, działki ewidencyjne nr: 234, 214, 191, 232, 202, 233, 213, 235, 196, 197, Nr wydzielenia: 109	
	32	Ochrona bierna. Wyłączyć z użytkowania, z wyjątkiem usuwania drzew zagrażających bezpieczeństwu publicznemu. Termin wykonania: w okresie obowiązywania PZO.	Wydzielenia leśne i działki ewidencyjne w częściach odpowiadających siedlisku przyrodniczemu: Adres leśny 01-26-1-06-67 -g Nr wydzielenia: 86 Adres leśny 01-26-1-10-186 -b Nr wydzielenia: 110 Adres leśny 01-26-1-10-186 -f Nr wydzielenia: 98 Adres leśny 01-26-1-10-166 -h Nr wydzielenia: 93 Adres leśny 01-26-1-10-166 -j Nr wydzielenia: 94 Adres leśny 01-26-1-10-169 -c Nr wydzielenia: 95 Adres leśny 01-26-1-10-176 -h Nr wydzielenia: 96 Adres leśny: 01-26-1-10-185 -p Nr wydzielenia: 92 Obręb Czajewszczyzna, działki ewidencyjne nr: 98, 95, 92, 75/2, 74, 147, 104, 103/1, Nr wydzielenia: 110 Obręb Czajewszczyzna, działki ewidencyjne nr: 74, 70, 69, 68/2, 147, 146, 104, 103/2, Nr wydzielenia: 111	Właściciele i zarządcy gruntu

Przedmiot ochrony	Nr	Działanie ochronne	Obszar wdrażania	Podmiot odpowiedzialny za wykonanie
			Obręb Malesowizna, działki ewidencyjne nr: 91, 86, 81, 77, 74, 71, 68, 65, 63, 6/13, 61, 59, 57, 55, 53, 5/3, 51, 48, 45, 44, 43, 167, 141, 1/3, Nr wydzielenia: 100	
1318 Nocek łydkowłosy <i>Myotis dasycneme</i>		W związku ze stanem ochrony FV oraz brakiem zidentyfikowanych istniejących zagrożeń, nie planuje się działań związanych z ochroną czynną oraz działań związanych z utrzymaniem lub modyfikacją metod gospodarowania.		
1308 Mopek <i>Barbastella barbastellus</i>	<i>Uzupełnienie stanu wiedzy o przedmiocie ochrony</i>			
	33	Inwentaryzacja przyrodnicza. Wykonanie inwentaryzacji stanowisk gatunku, ocena stanu populacji gatunku i jego siedlisk oraz zaplanowanie działań ochronnych. Termin wykonania: jednorazowo w okresie obowiązywania PZO.	Cały obszar Natura 2000 Ostoja Suwalska	RDOŚ w Białymstoku
1166 Traszka grzebieniasta <i>Triturus cristatus</i>	<i>Uzupełnienie stanu wiedzy o przedmiocie ochrony</i>			
	34	Inwentaryzacja przyrodnicza. Wykonanie inwentaryzacji stanowisk gatunku, ocena stanu populacji gatunku i jego siedlisk oraz zaplanowanie działań ochronnych. Termin wykonania: jednorazowo w okresie obowiązywania PZO.	Cały obszar Natura 2000 Ostoja Suwalska	RDOŚ w Białymstoku
1188 Kumak nizinny <i>Bombina bombina</i>	<i>Uzupełnienie stanu wiedzy o przedmiocie ochrony</i>			
	35	Inwentaryzacja przyrodnicza. Wykonanie inwentaryzacji stanowisk gatunku, ocena stanu populacji gatunku i jego siedlisk oraz zaplanowanie działań ochronnych. Termin wykonania: jednorazowo w okresie	Cały obszar Natura 2000 Ostoja Suwalska	RDOŚ w Białymstoku

Przedmiot ochrony	Nr	Działanie ochronne	Obszar wdrażania	Podmiot odpowiedzialny za wykonanie
		obowiązywania PZO.		
1149 Koza <i>Cobitis taenia</i>		W związku ze stanem ochrony FV oraz brakiem zidentyfikowanych istniejących zagrożeń, nie planuje się działań związanych z ochroną czynną oraz działań związanych z utrzymaniem lub modyfikacją metod gospodarowania.		
1163 Głowacz białopłetwy <i>Cottus gobio</i>		W związku ze stanem ochrony FV oraz brakiem zidentyfikowanych istniejących zagrożeń, nie planuje się działań związanych z ochroną czynną oraz działań związanych z utrzymaniem lub modyfikacją metod gospodarowania.		
1032 Skójką gruboskorupowa <i>Unio crassus</i>	Uzupełnienie stanu wiedzy o przedmiocie ochrony			
	36	Inwentaryzacja przyrodnicza. Wykonanie inwentaryzacji stanowisk gatunku, ocena stanu populacji gatunku i jego siedlisk oraz zaplanowanie działań ochronnych. Termin wykonania: jednorazowo w okresie obowiązywania PZO.	Cały obszar Natura 2000 Ostoja Suwalska	RDOŚ w Białymstoku
1060 Czerwończyk nieparek <i>Lycaena dispar</i>	Uzupełnienie stanu wiedzy o przedmiocie ochrony			
	37	Inwentaryzacja przyrodnicza. Wykonanie inwentaryzacji stanowisk gatunku, ocena stanu populacji gatunku i jego siedlisk oraz zaplanowanie działań ochronnych. Termin wykonania: jednorazowo w okresie obowiązywania PZO.	Cały obszar Natura 2000 Ostoja Suwalska	RDOŚ w Białymstoku
4038 Czerwończyk fioletek <i>Lycaena helle</i>				
1903 Lipiennik Loesela <i>Liparis loeselii</i>	Uzupełnienie stanu wiedzy o przedmiocie ochrony			
	38	Inwentaryzacja przyrodnicza. Wykonanie inwentaryzacji stanowisk gatunku, ocena stanu populacji gatunku i jego siedlisk oraz zaplanowanie działań ochronnych. Termin wykonania: jednorazowo w okresie obowiązywania PZO.	Cały obszar Natura 2000 Ostoja Suwalska	RDOŚ w Białymstoku
1939 Rzepik	Uzupełnienie stanu wiedzy o przedmiocie ochrony			

Przedmiot ochrony	Nr	Działanie ochronne	Obszar wdrażania	Podmiot odpowiedzialny za wykonanie
szczeciniasty <i>Agrimonia pilosa</i>	39	Inwentaryzacja przyrodnicza. Wykonanie inwentaryzacji stanowisk gatunku, ocena stanu populacji gatunku i jego siedlisk oraz zaplanowanie działań ochronnych. Termin wykonania: jednorazowo w okresie obowiązywania PZO.	Cały obszar Natura 2000 Ostoja Suwalska	RDOŚ w Białymstoku

Załącznik nr 4 do zarządzenia
Regionalnego Dyrektora Ochrony Środowiska w Białymstoku
z dnia 25 listopada 2016 r.

Działania dotyczące monitoringu stanu przedmiotów ochrony oraz monitoringu realizacji celów działań ochronnych

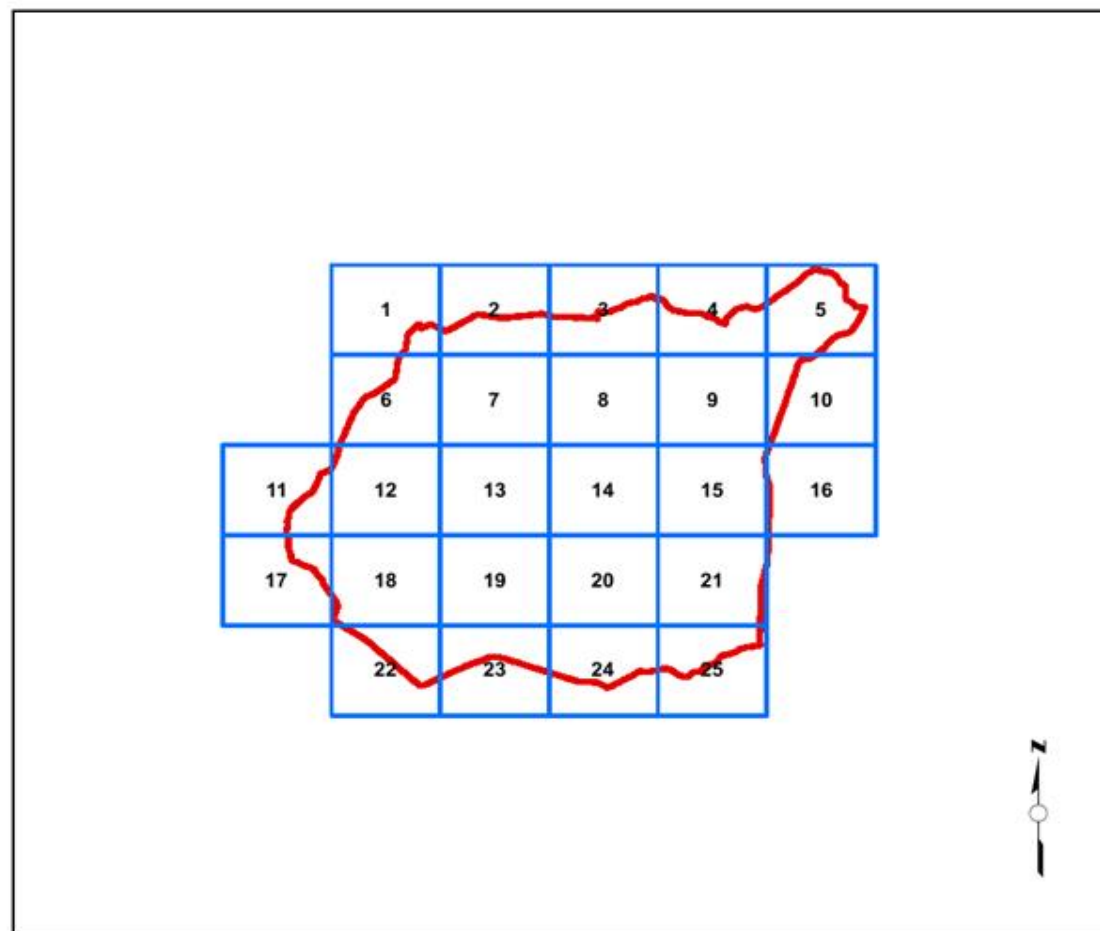
Przedmiot ochrony	Parametr	Wskaźnik	Zakres prac monitoringowych	Terminy/ częstotliwość	Miejsce	Podmiot odpowiedzialny
3140 Twardodne oligo- i mezotroficzne zbiorniki z podwodnymi łakami ramienic	Zgodnie z PMŚ GIOŚ	Zgodnie z PMŚ GIOŚ	Przeprowadzić badania zgodnie z metodyką PMŚ, dokonując oceny podanych parametrów i wskaźników.	Zgodnie z PMŚ GIOŚ	lokalizacja do ustalenia po wykonaniu inwentaryzacji	Regionalny Dyrektor Ochrony Środowiska w Białymstoku zwany dalej „RDOŚ w Białymstoku”
6210 Murawy kserotermiczne	Zgodnie z PMŚ GIOŚ	Zgodnie z PMŚ GIOŚ	Przeprowadzić badania zgodnie z metodyką PMŚ, dokonując oceny podanych parametrów i wskaźników	Zgodnie z PMŚ GIOŚ	3-5 stanowisk w obszarze występowania	RDOŚ w Białymstoku
6430 Ziołorośla górskie i ziołorośla nadrzeczne	Zgodnie z PMŚ GIOŚ	Zgodnie z PMŚ GIOŚ	Przeprowadzić badania zgodnie z metodyką PMŚ, dokonując oceny podanych parametrów i wskaźników	Zgodnie z PMŚ GIOŚ	lokalizacja do ustalenia po wykonaniu inwentaryzacji	RDOŚ w Białymstoku
6510 Niżowe i górskie świeże łąki użytkowane ekstensywnie	Zgodnie z PMŚ GIOŚ	Zgodnie z PMŚ GIOŚ	Przeprowadzić badania zgodnie z metodyką PMŚ, dokonując oceny podanych parametrów i wskaźników	Zgodnie z PMŚ GIOŚ	lokalizacja do ustalenia po wykonaniu inwentaryzacji	RDOŚ w Białymstoku
7140 Torfowiska przejściowe i trzęsawiska	Zgodnie z PMŚ GIOŚ	Zgodnie z PMŚ GIOŚ	Przeprowadzić badania zgodnie z metodyką PMŚ, dokonując oceny podanych parametrów i wskaźników, w tym monitoring warunków wodnych.	Zgodnie z PMŚ GIOŚ	3-5 stanowisk w obszarze występowania	RDOŚ w Białymstoku
9170 Grąd środkowoeuropejski i subkontynentalny	Zgodnie z PMŚ GIOŚ	Zgodnie z PMŚ GIOŚ	Opis roślinności i pomiar drzewostanu oraz martwego drewna zgodnie z metodyką GIOŚ/IOP na wyznaczonych powierzchniach monitoringowych	∞ 10 lat	2 stanowiska w obszarze występowania	RDOŚ w Białymstoku
	Monitoring roślinności	Udział gatunków charakterystycznych	Powtórzenie zdjęcia fitosocjologicznego z roku 2011 według metody Braun-Blanqueta	W ostatnim roku obowiązywania PZO	3 stanowiska w obszarze występowania	RDOŚ w Białymstoku
91E0 Łęgi wierzbowe, topolowe, olszowe i jesionowe	Zgodnie z PMŚ GIOŚ	Zgodnie z PMŚ GIOŚ	Opis roślinności i pomiar drzewostanu oraz martwego drewna zgodnie z metodyką GIOŚ/IOP na wyznaczonych powierzchniach	∞ 10 lat	2 stanowiska w obszarze występowania	RDOŚ w Białymstoku

			monitoringowych oraz monitoring warunków wodnych			
	Monitoring roślinności	Udział gatunków charakterystycznych	Powtórzenie zdjęcia fitosocjologicznego z roku 2011 według metody Braun-Blanqueta	W ostatnim roku obowiązywania PZO	3 stanowiska w obszarze występowania	RDOŚ w Białymstoku
1318 Nocek łydkowłosy <i>Myotis dasycneme</i>	Zgodnie z PMŚ GIOŚ	Zgodnie z PMŚ GIOŚ	Przeprowadzić badania zgodnie z metodyką PMŚ, dokonując oceny podanych parametrów i wskaźników	Zgodnie z PMŚ GIOŚ	zlokalizowane w obszarze Natura 2000 trasy przelotów, korytarze migracyjne i żerowiska w okresie laktacji	RDOŚ w Białymstoku
1308 Mopek <i>Barbastella barbastellus</i>	Zgodnie z PMŚ GIOŚ	Zgodnie z PMŚ GIOŚ	Przeprowadzić badania zgodnie z metodyką PMŚ, dokonując oceny podanych parametrów i wskaźników	Zgodnie z PMŚ GIOŚ	lokalizacja do ustalenia po wykonaniu inwentaryzacji	RDOŚ w Białymstoku
1337 Bóbr europejski <i>Castor fiber</i>	Zgodnie z PMŚ GIOŚ	Zgodnie z PMŚ GIOŚ	Przeprowadzić badania zgodnie z metodyką PMŚ, dokonując oceny podanych parametrów i wskaźników	Zgodnie z PMŚ GIOŚ	3-5 stanowisk w obszarze występowania	RDOŚ w Białymstoku
1355 Wydra <i>Lutra lutra</i>	Zgodnie z PMŚ GIOŚ	Zgodnie z PMŚ GIOŚ	Przeprowadzić badania zgodnie z metodyką PMŚ, dokonując oceny podanych parametrów i wskaźników	Zgodnie z PMŚ GIOŚ	3-5 stanowisk w obszarze występowania	RDOŚ w Białymstoku
1166 Traszka grzebieniasta <i>Triturus cristatus</i>	Zgodnie z PMŚ GIOŚ	Zgodnie z PMŚ GIOŚ	Przeprowadzić badania zgodnie z metodyką PMŚ, dokonując oceny podanych parametrów i wskaźników	Zgodnie z PMŚ GIOŚ	lokalizacja do ustalenia po wykonaniu inwentaryzacji	RDOŚ w Białymstoku
1188 Kumak nizinny <i>Bombina bombina</i>	Zgodnie z PMŚ GIOŚ	Zgodnie z PMŚ GIOŚ	Przeprowadzić badania zgodnie z metodyką PMŚ, dokonując oceny podanych parametrów i wskaźników	Zgodnie z PMŚ GIOŚ	lokalizacja do ustalenia po wykonaniu inwentaryzacji	RDOŚ w Białymstoku
1149 Koza <i>Cobitis taenia</i>	Ocena populacji gatunku	-Populacja -Siedlisko gatunku -Perspektywy zachowania gatunku	Przeprowadzenie elektropołówów zgodnie z metodyką GIOŚ wraz z określeniem cech siedliska i rodzaju zagrożeń istniejących i potencjalnych.	Co 5 lat, w okresie wczesno jesiennym tj. od 1 sierpnia do 31 października; obserwacje na każdym stanowisku przeprowadzać co najmniej raz.	na wyznaczonych 12 stanowiskach; rozszerzyć monitoring na 3 wybrane stanowiska na jez. Hańcza, Szurpiły i rz. Szeszupa	RDOŚ w Białymstoku
1163 Głowacz białopłetwy <i>Cottus gobio</i>	Ocena populacji gatunku	-Populacja -Siedlisko gatunku -Perspektywy zachowania gatunku	Przeprowadzenie elektropołówów zgodnie z metodyką GIOŚ wraz z określeniem cech siedliska i rodzaju zagrożeń istniejących i potencjalnych.	Co 5 lat, w okresie wczesno jesiennym tj. od 15 sierpnia do 31 października; obserwacje na każdym stanowisku przeprowadzać co najmniej raz.	na wyznaczonych 12 stanowiskach; rozszerzyć monitoring na 3 wybrane stanowiska na jez. Hańcza, Szurpiły i rz. Szeszupa	RDOŚ w Białymstoku

1032 Skójką gruboskorupowa <i>Unio crassus</i>	Zgodnie z PMŚ GIOŚ	Zgodnie z PMŚ GIOŚ	Przeprowadzić badania zgodnie z metodyką PMŚ, dokonując oceny podanych parametrów i wskaźników	Zgodnie z PMŚ GIOŚ	lokalizacja do ustalenia po wykonaniu inwentaryzacji	RDOŚ w Białymstoku
1060 Czerwończyk nieparek <i>Lycaena dispar</i>	Zgodnie z PMŚ GIOŚ	Zgodnie z PMŚ GIOŚ	Przeprowadzić badania zgodnie z metodyką PMŚ, dokonując oceny podanych parametrów i wskaźników	Zgodnie z PMŚ GIOŚ	lokalizacja do ustalenia po wykonaniu inwentaryzacji	RDOŚ w Białymstoku
4038 Czerwończyk fioletek <i>Lycaena helle</i>	Zgodnie z PMŚ GIOŚ	Zgodnie z PMŚ GIOŚ	Przeprowadzić badania zgodnie z metodyką PMŚ, dokonując oceny podanych parametrów i wskaźników	Zgodnie z PMŚ GIOŚ	lokalizacja do ustalenia po wykonaniu inwentaryzacji	RDOŚ w Białymstoku
1903 Lipiennik Loesela <i>Liparis loeselii</i>	Zgodnie z PMŚ GIOŚ	Zgodnie z PMŚ GIOŚ	Przeprowadzić badania zgodnie z metodyką PMŚ, dokonując oceny podanych parametrów i wskaźników	Zgodnie z PMŚ GIOŚ	lokalizacja do ustalenia po wykonaniu inwentaryzacji	RDOŚ w Białymstoku
1939 Rzepik szcześniasty <i>Agrimonia pilosa</i>	Zgodnie z PMŚ GIOŚ	Zgodnie z PMŚ GIOŚ	Przeprowadzić badania zgodnie z metodyką PMŚ, dokonując oceny podanych parametrów i wskaźników	Zgodnie z PMŚ GIOŚ	lokalizacja do ustalenia po wykonaniu inwentaryzacji	RDOŚ w Białymstoku

Załącznik nr 5 do zarządzenia
Regionalnego Dyrektora Ochrony Środowiska w Białymstoku
z dnia 25 listopada 2016 r.

Mapa rozmieszczenia przedmiotów ochrony z lokalizacją działań ochronnych w obszarze
Natura 2000



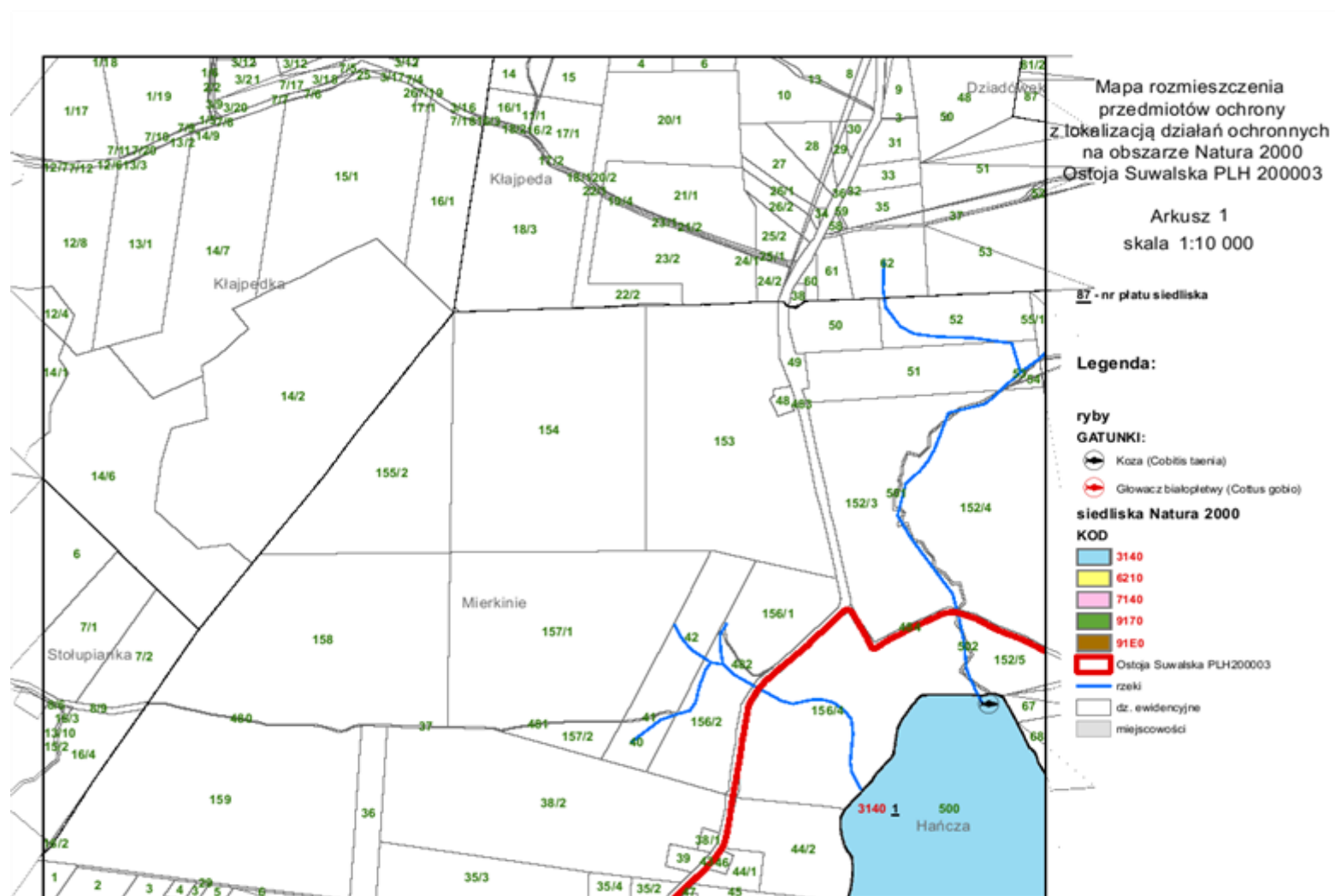
Podział na arkusze map
na obszarze Natura 2000
Ostoja Suwalska PLH200003

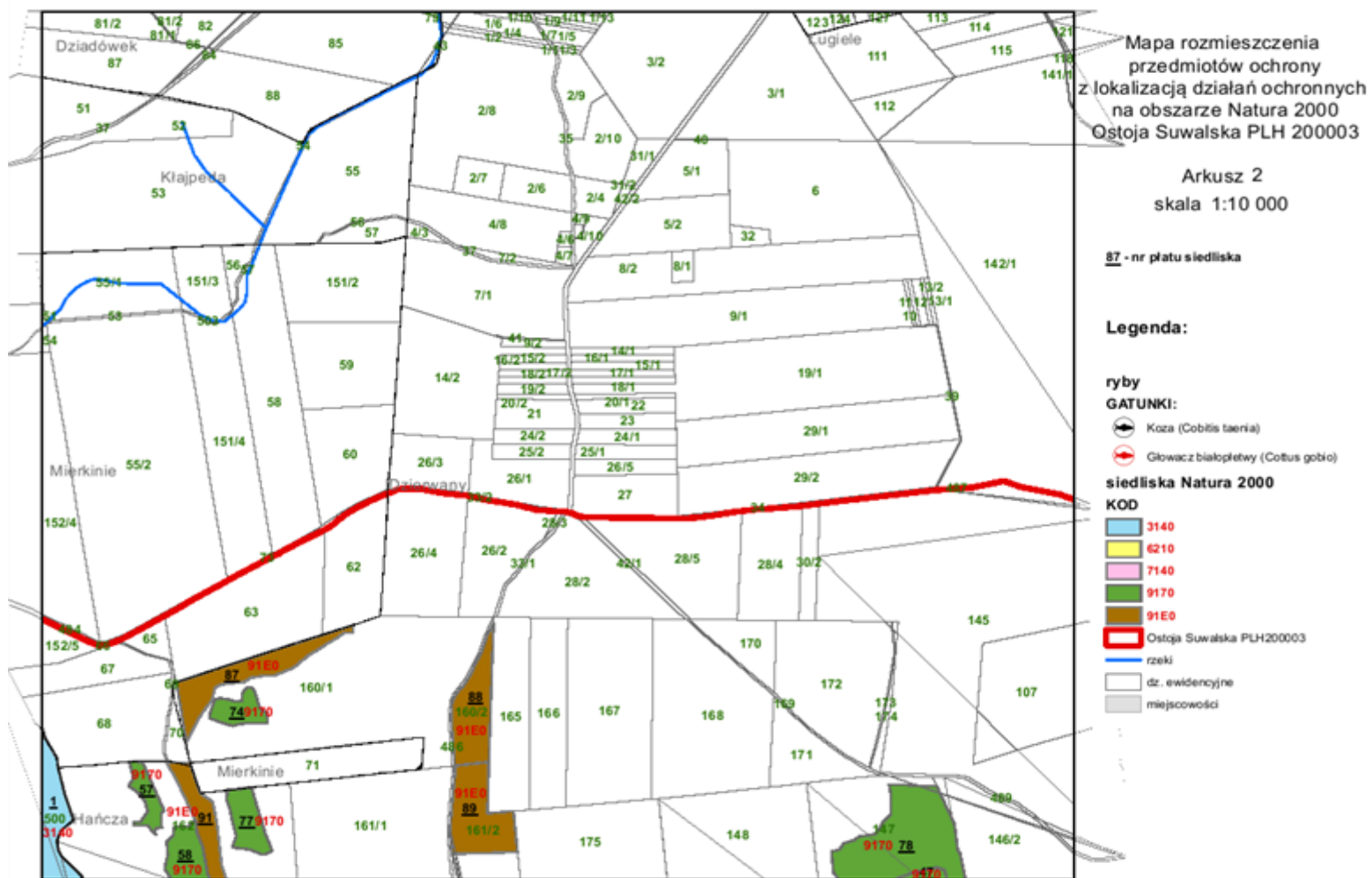
skala 1:100 000

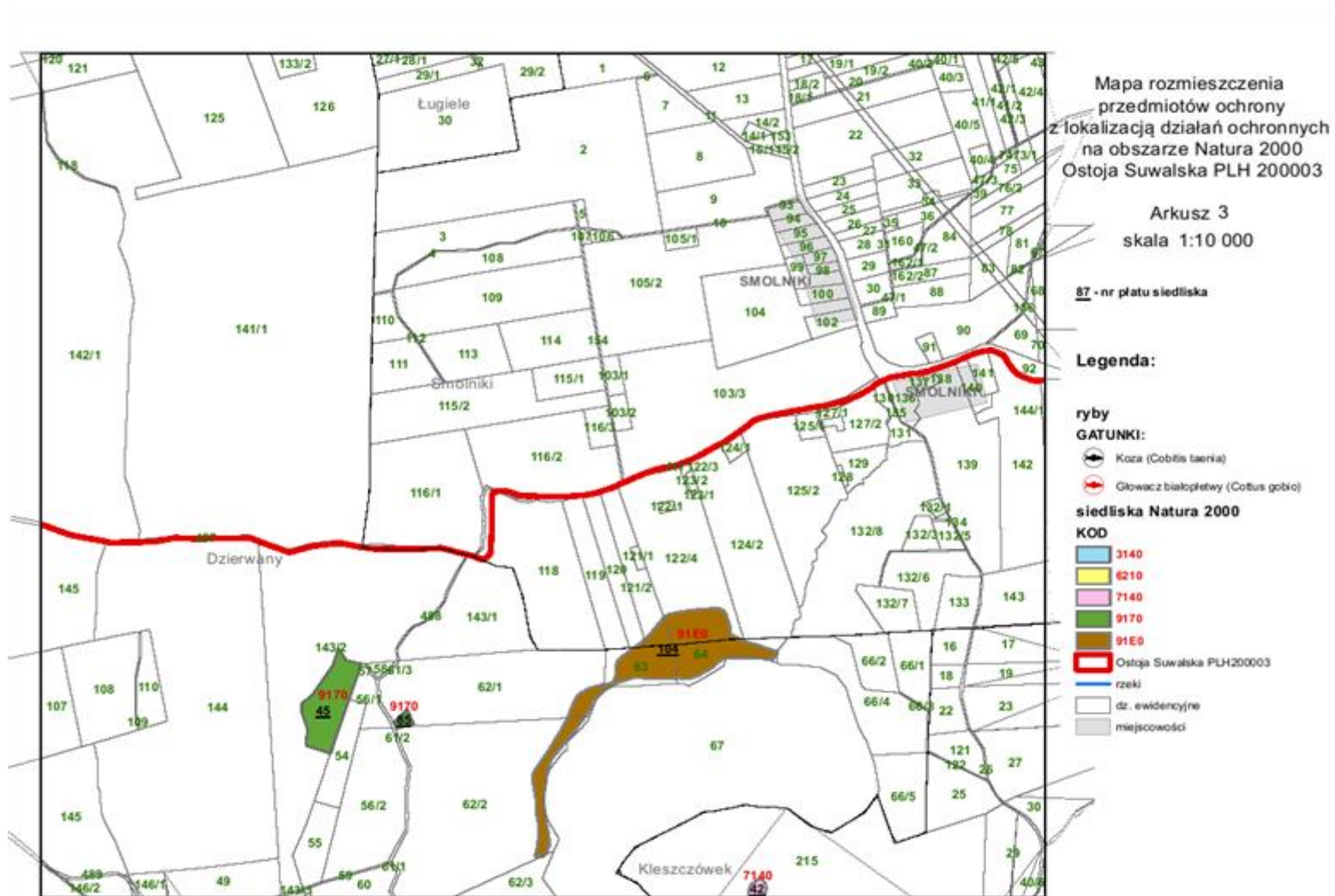
Legenda:

 Ostoja Suwalska PLH200003

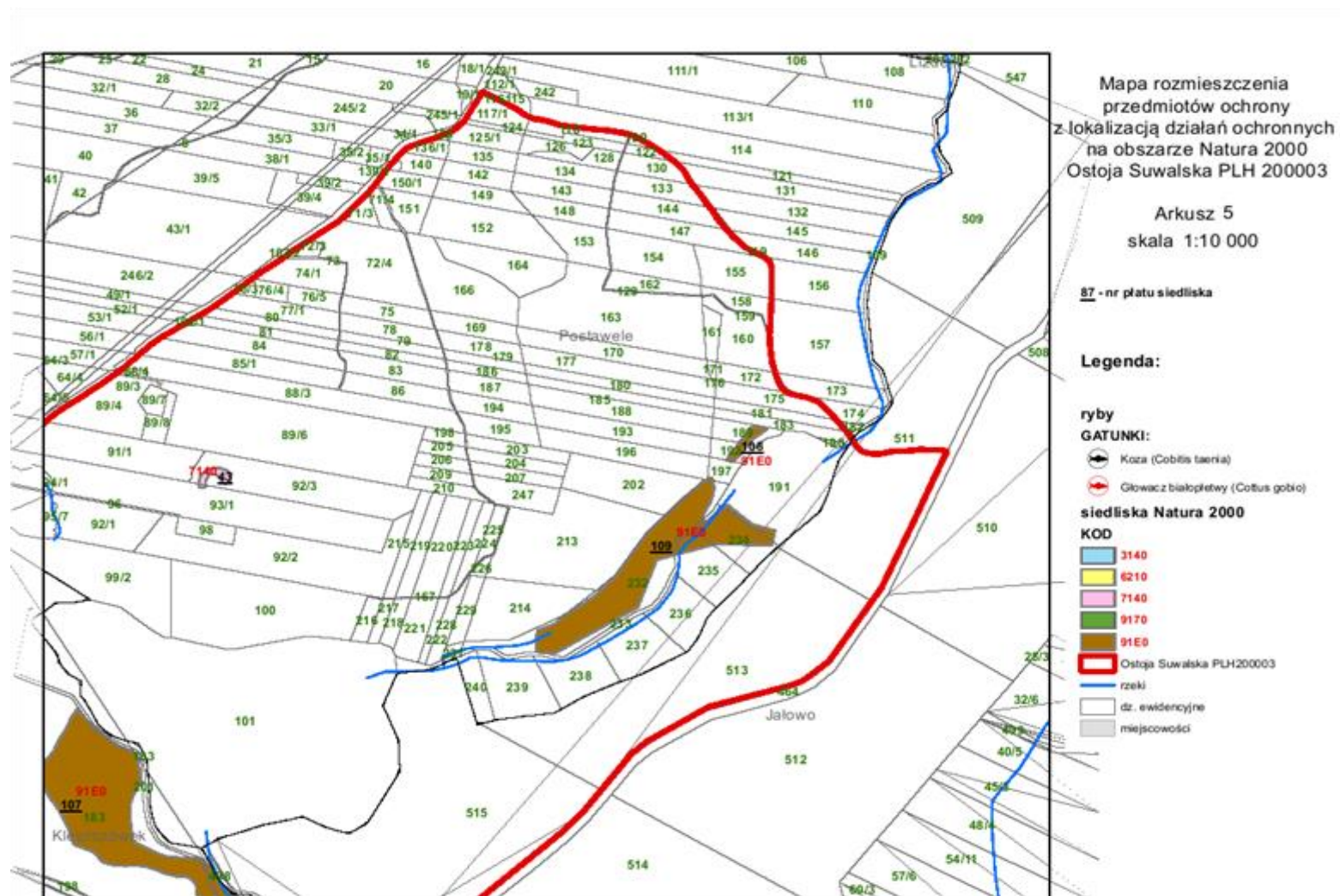


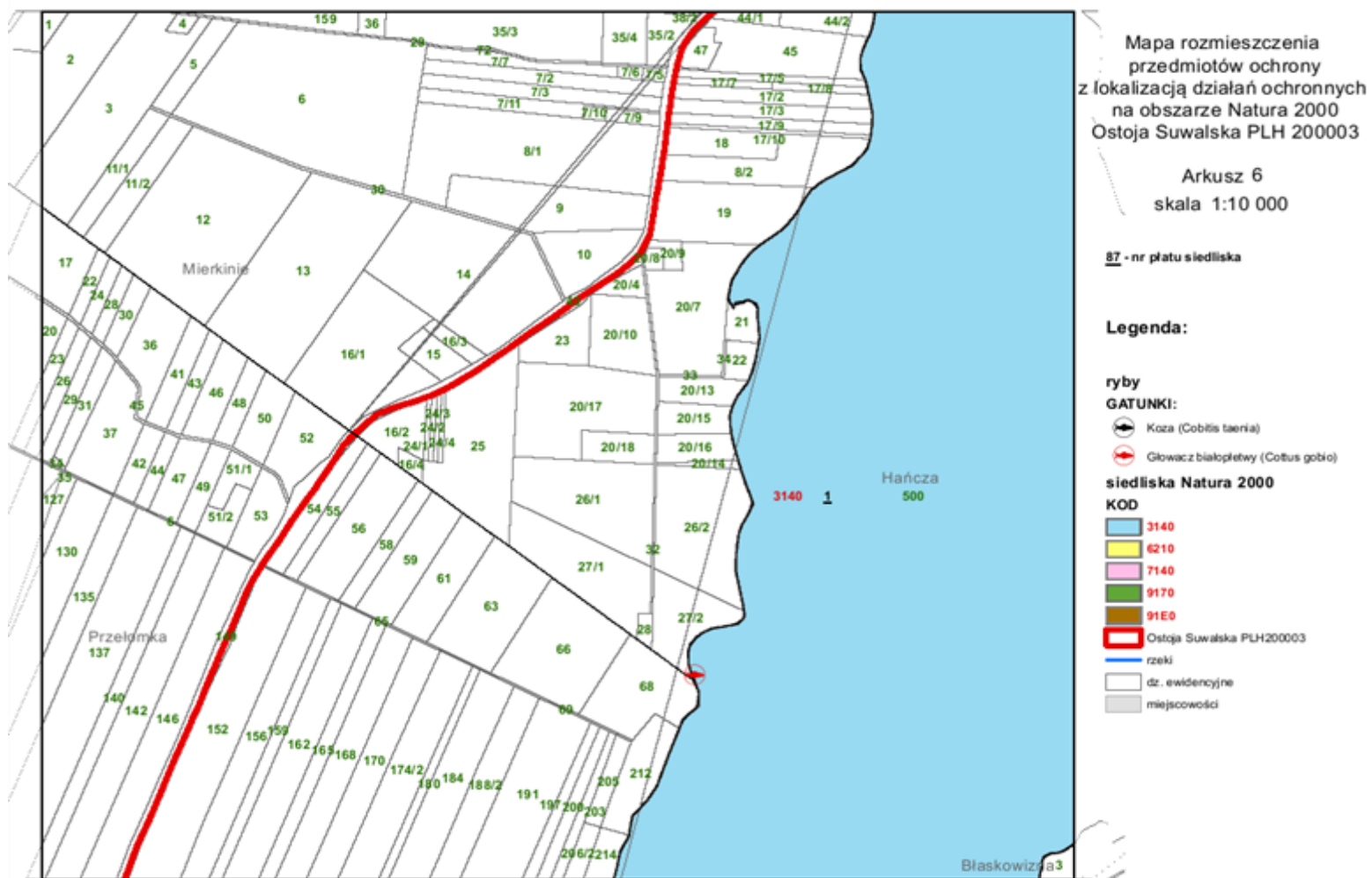


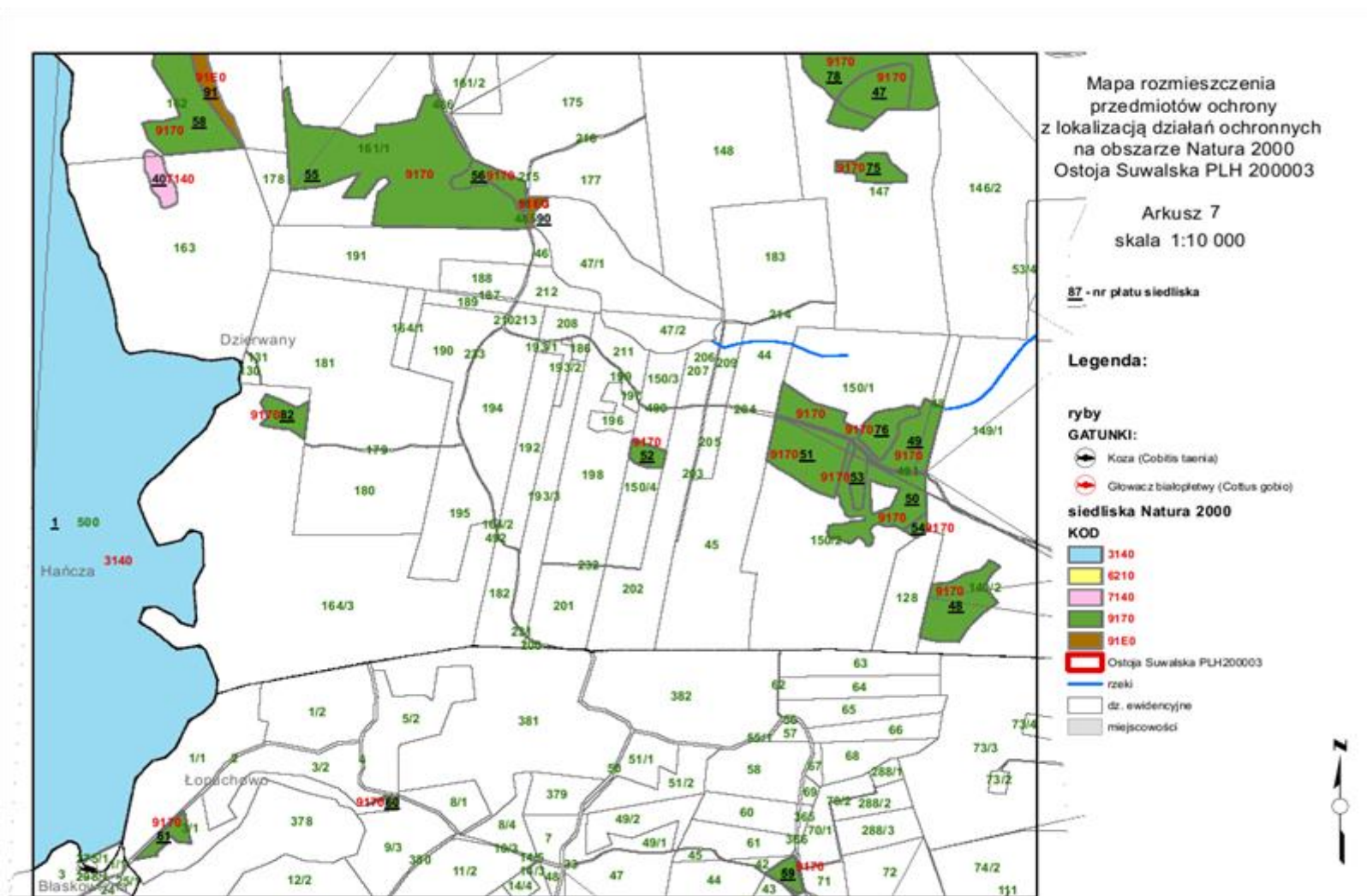


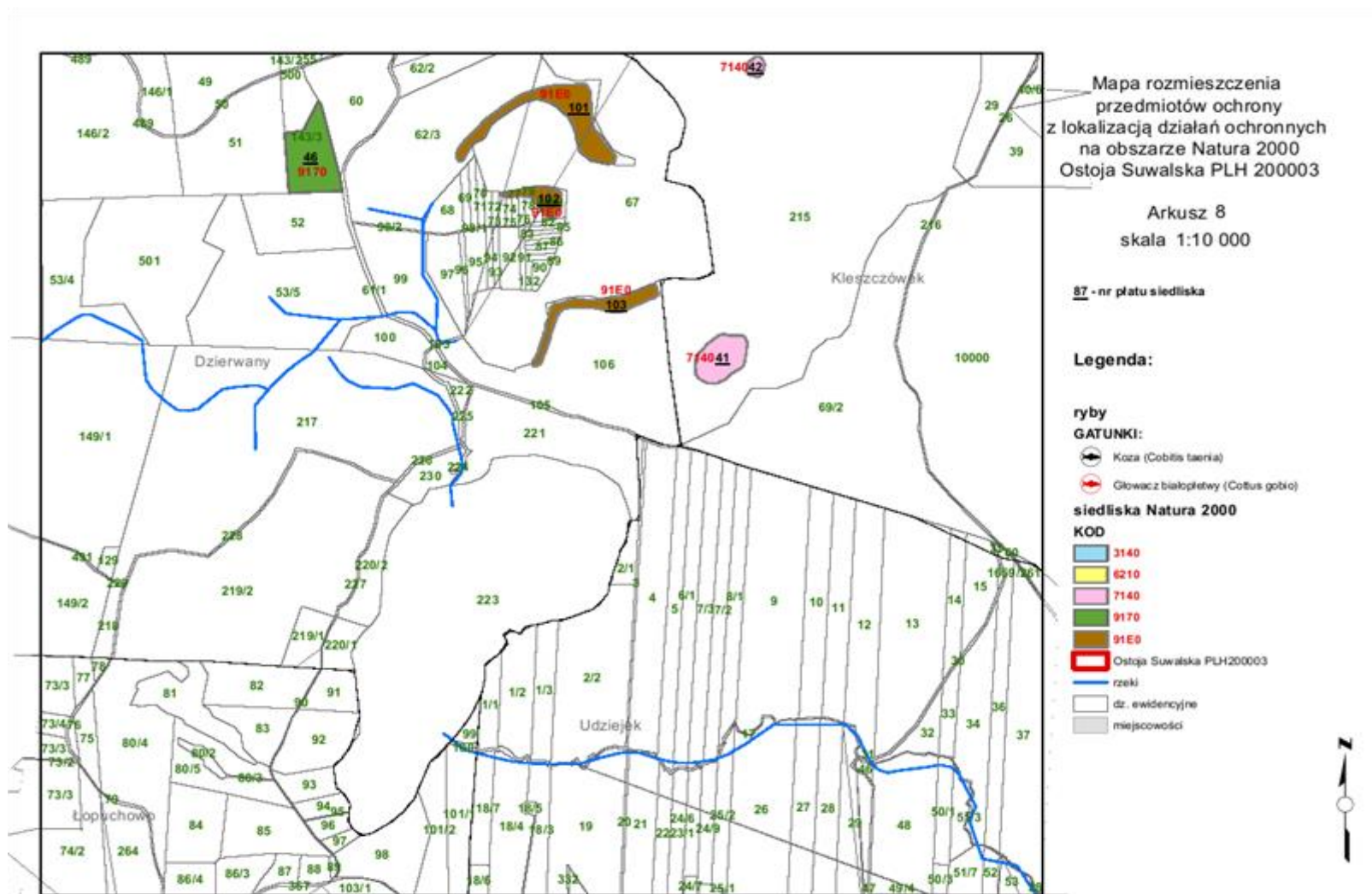


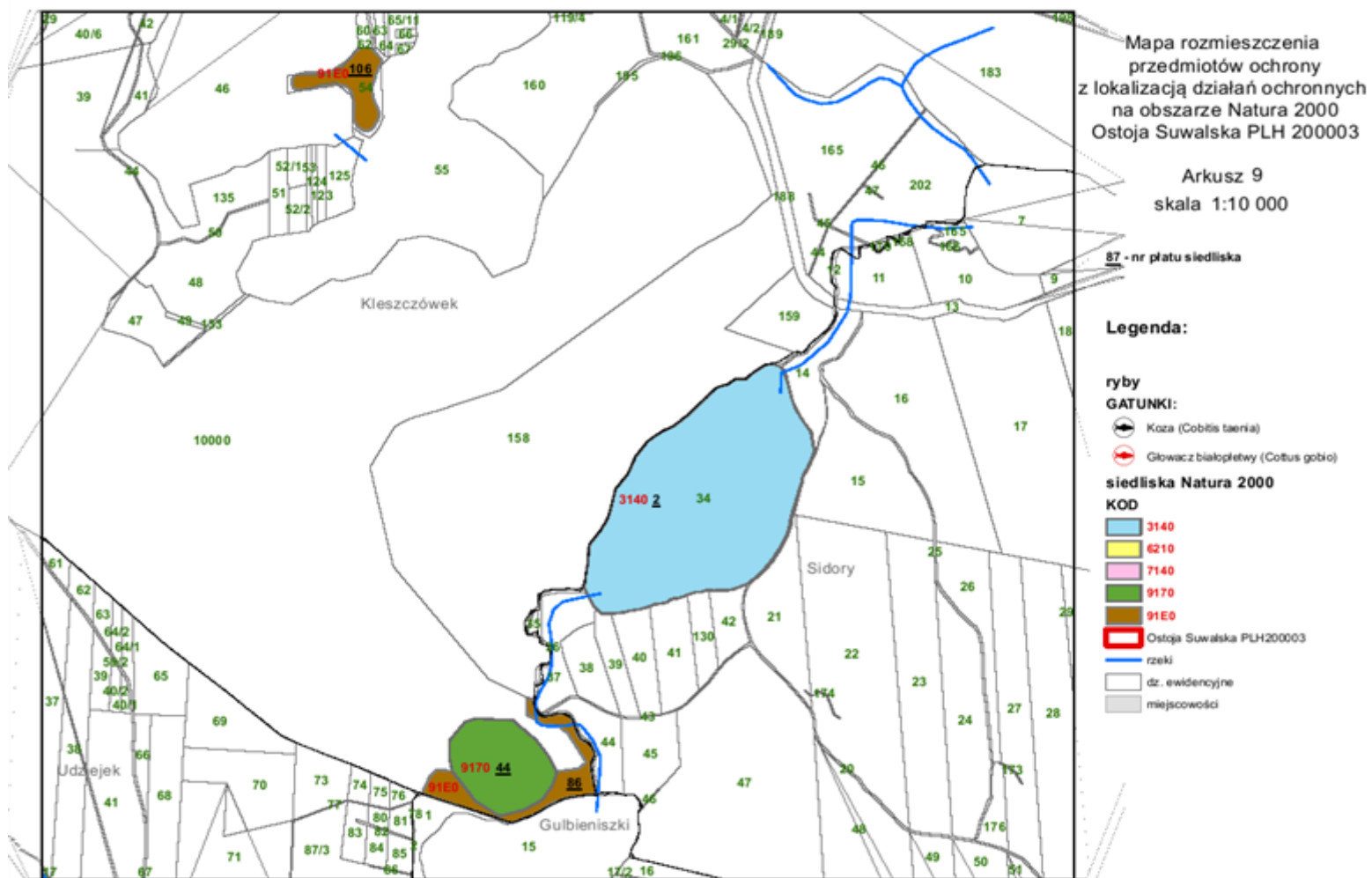


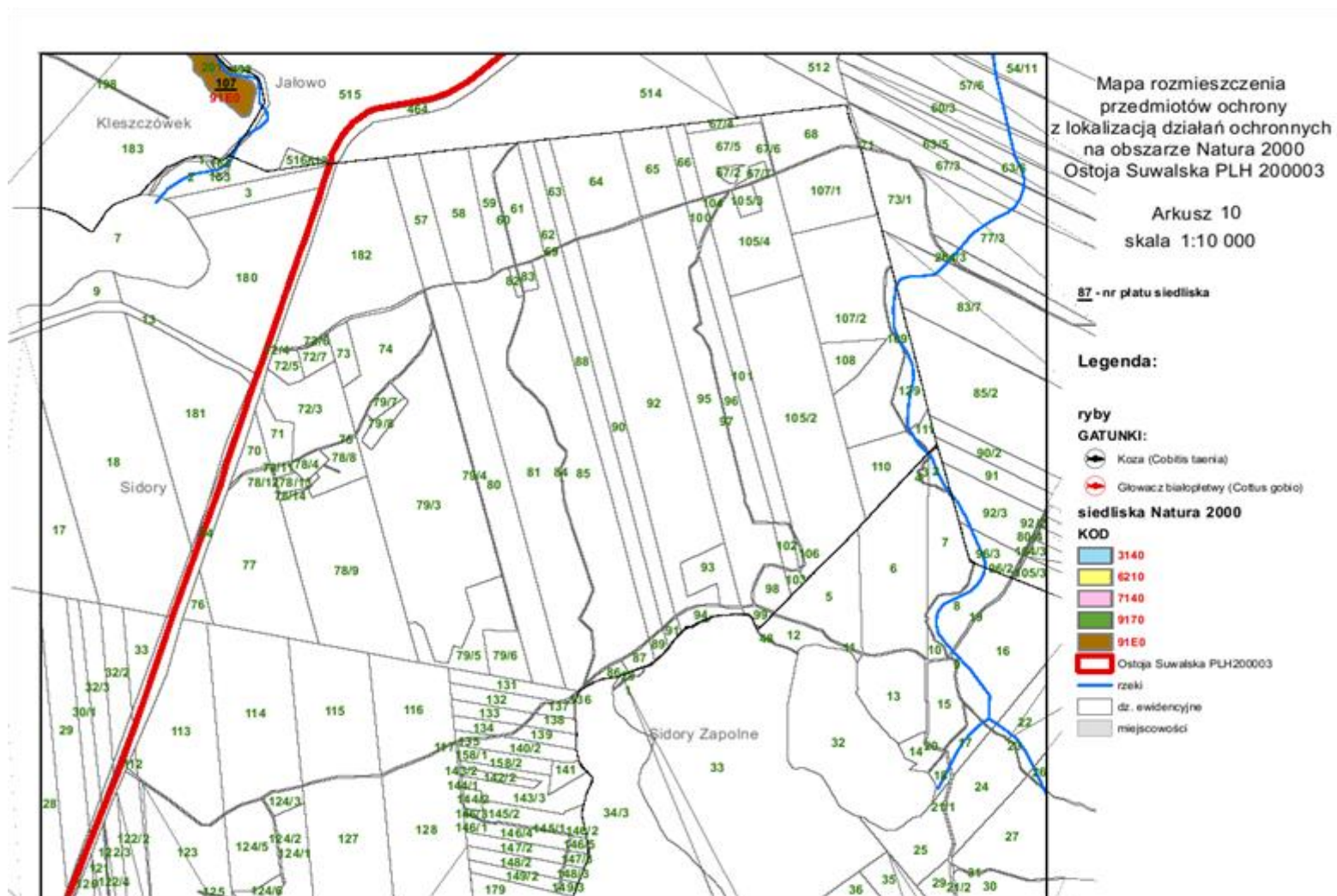


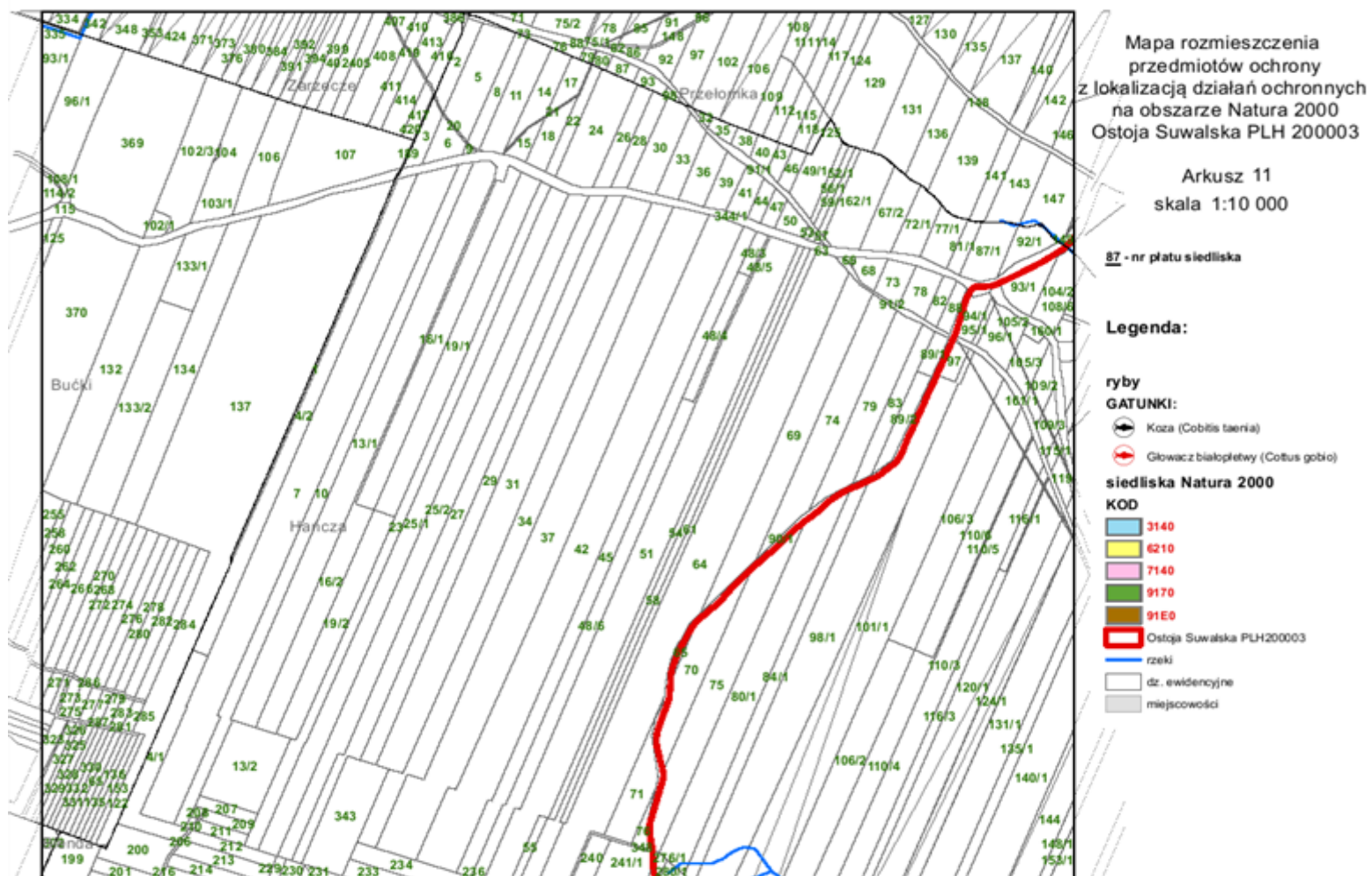


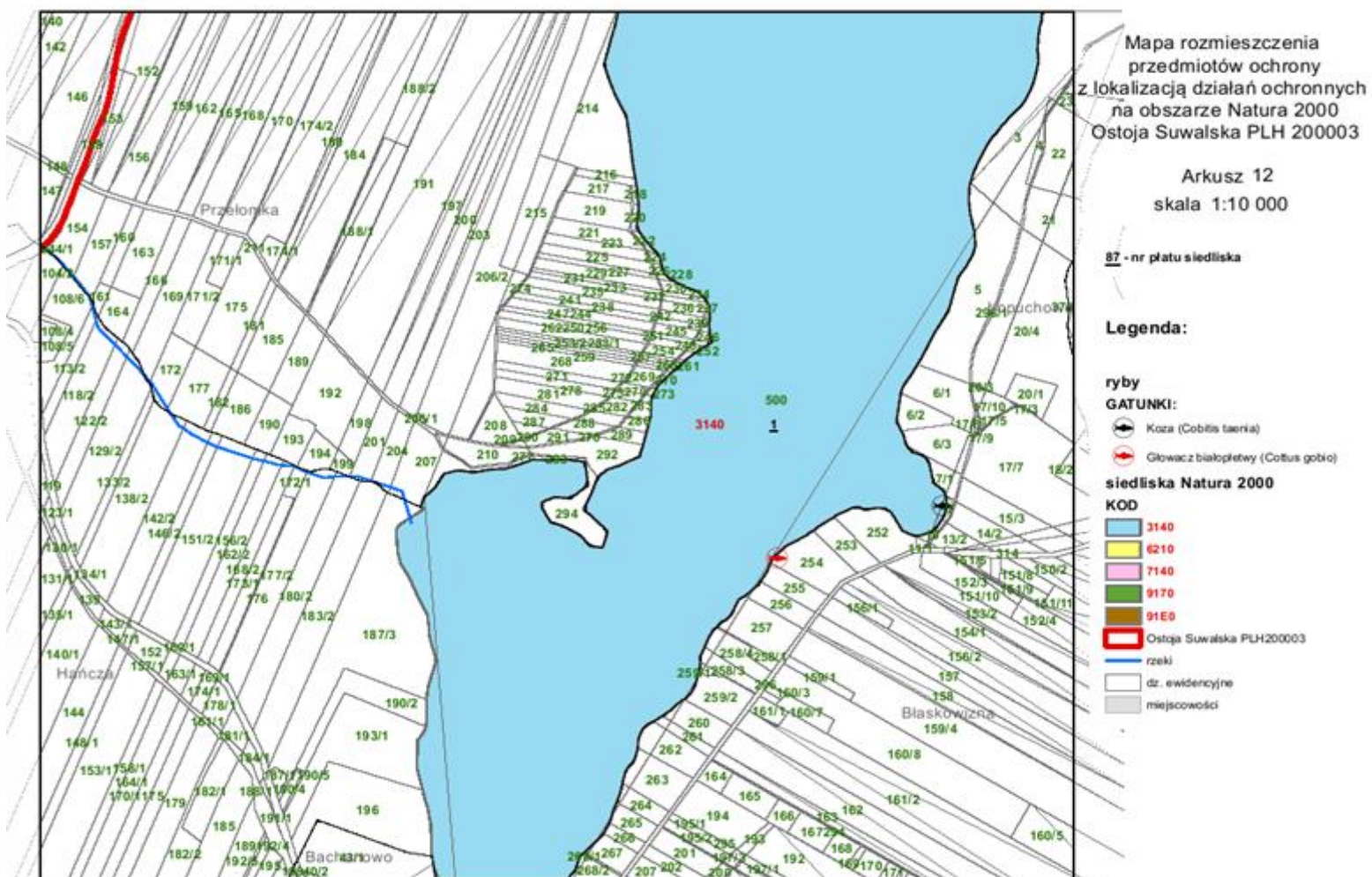


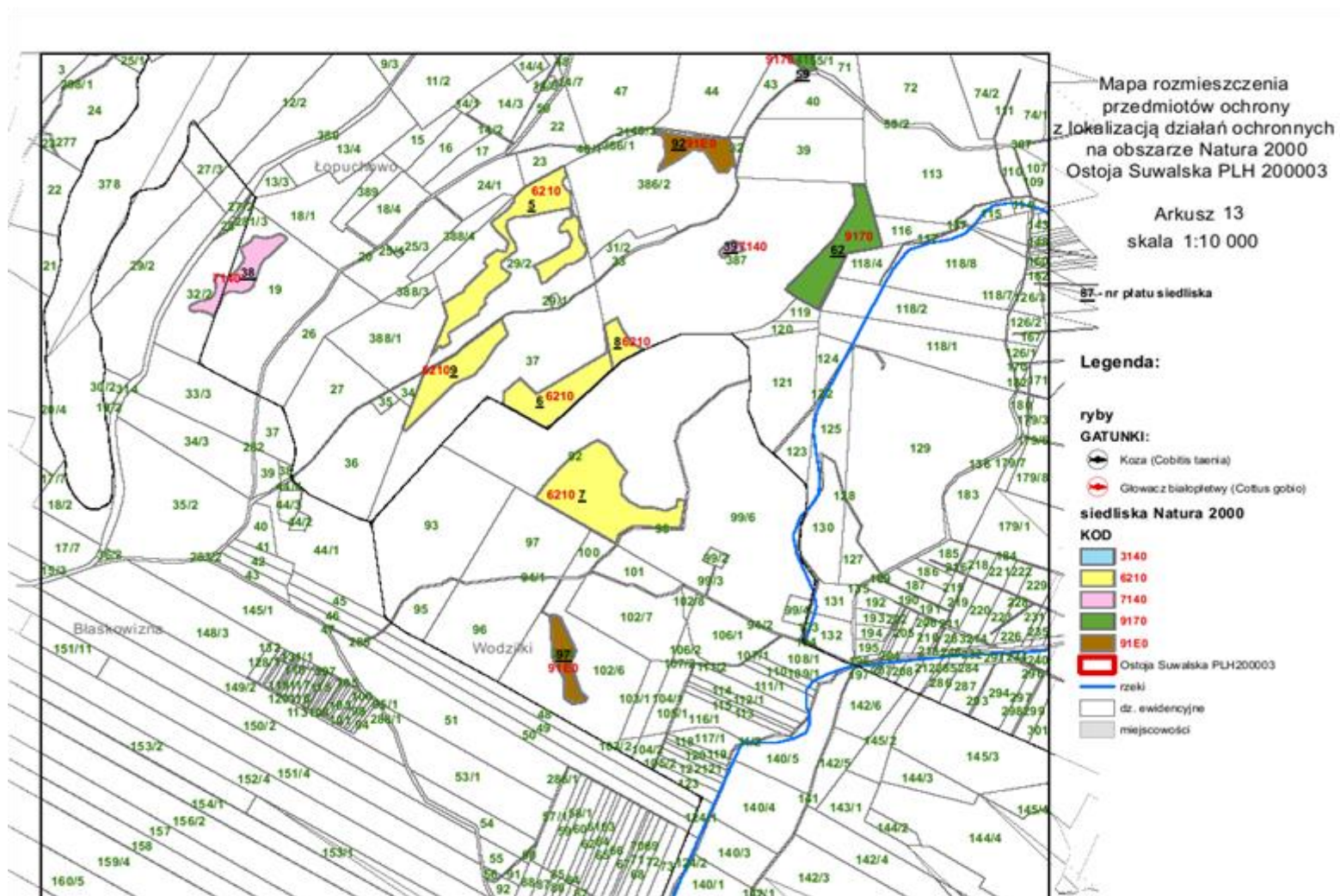


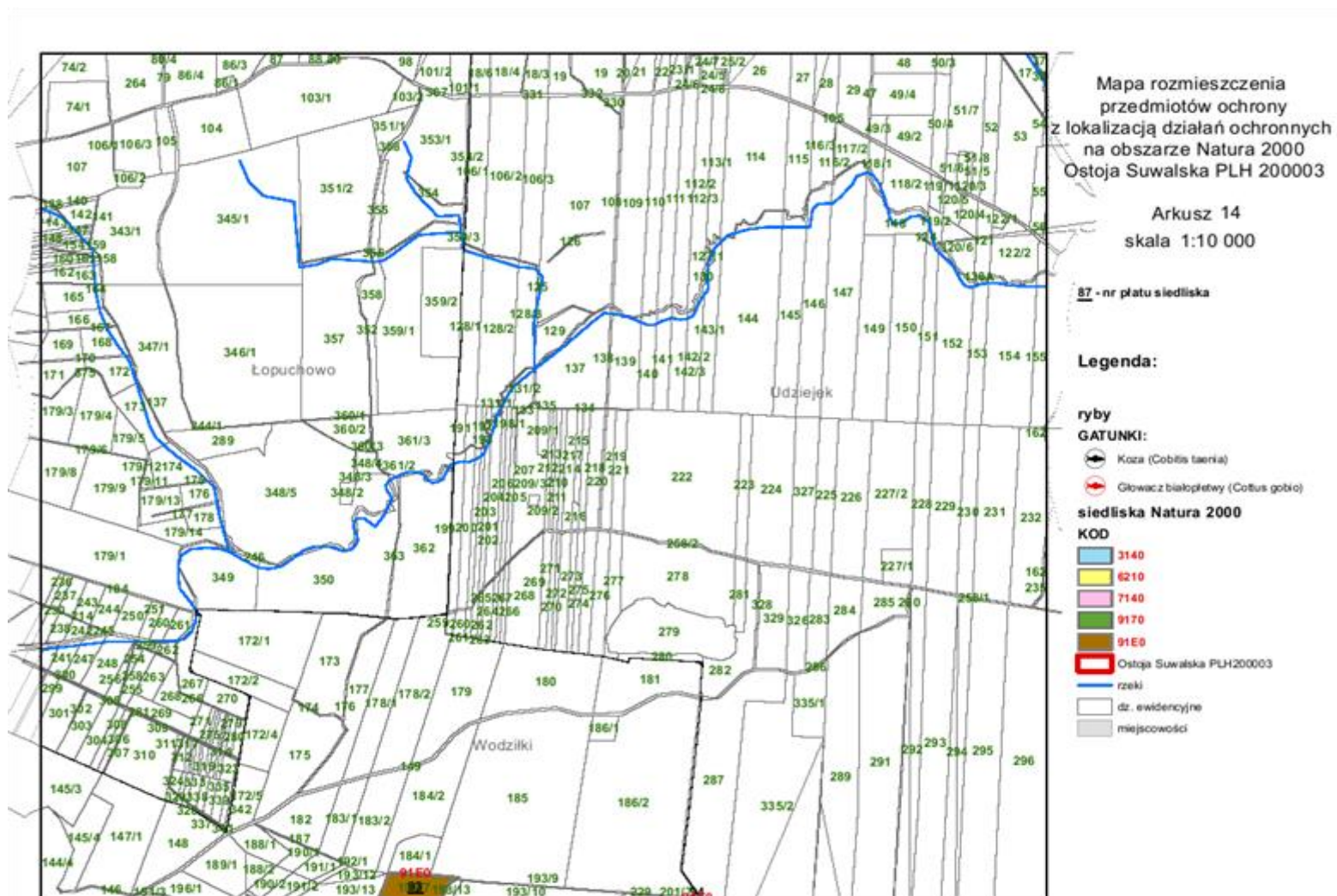


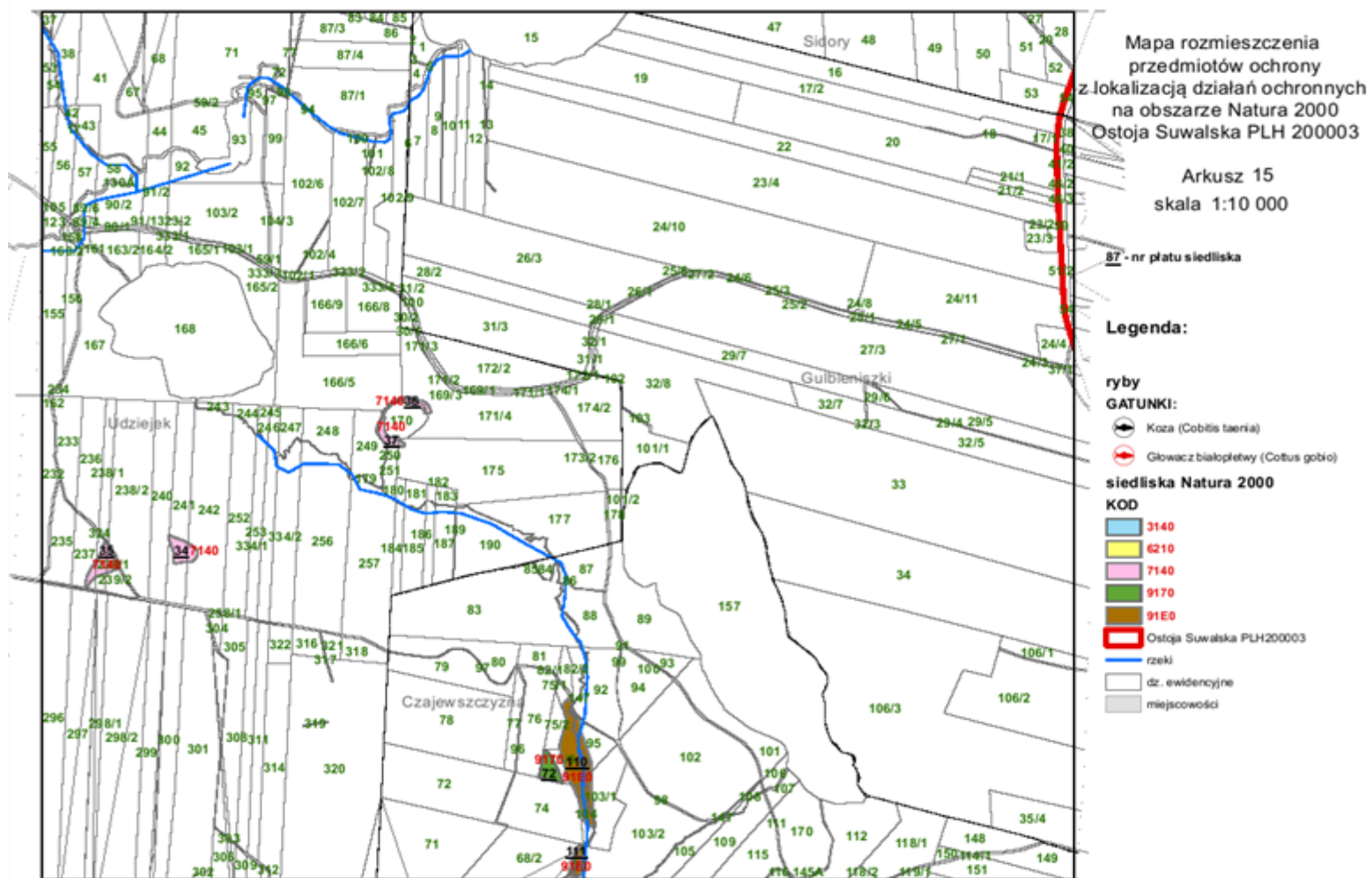


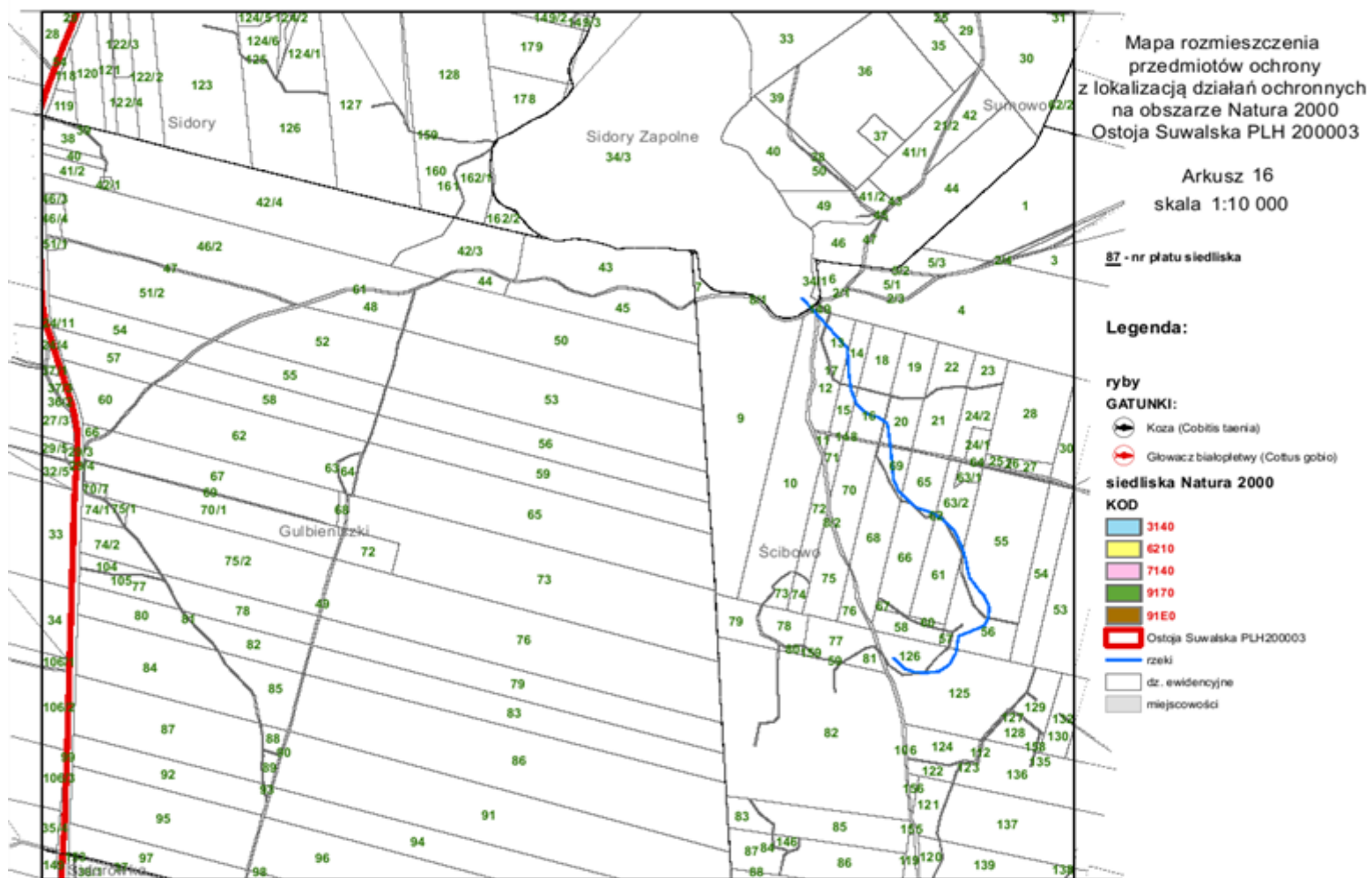




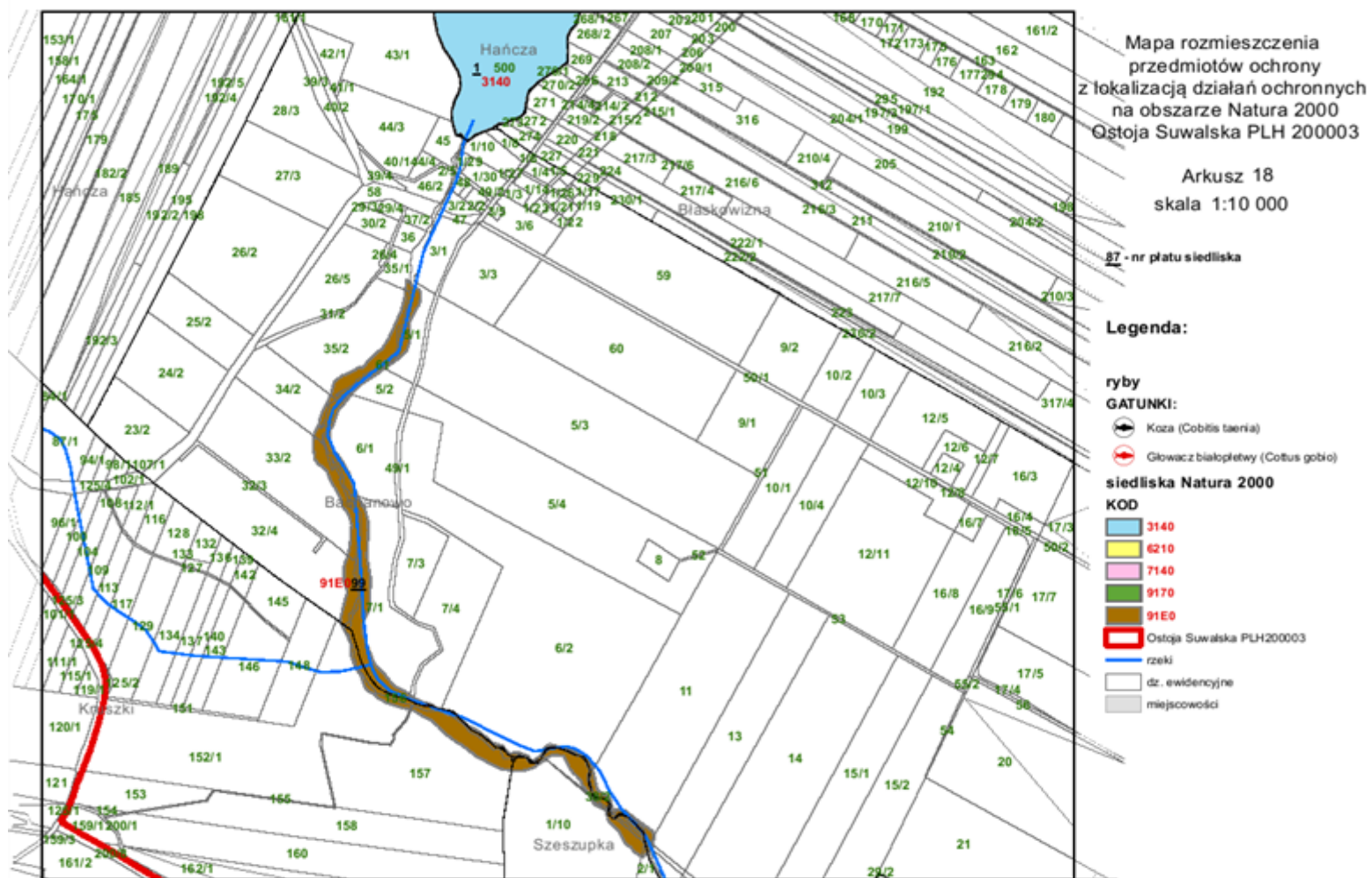


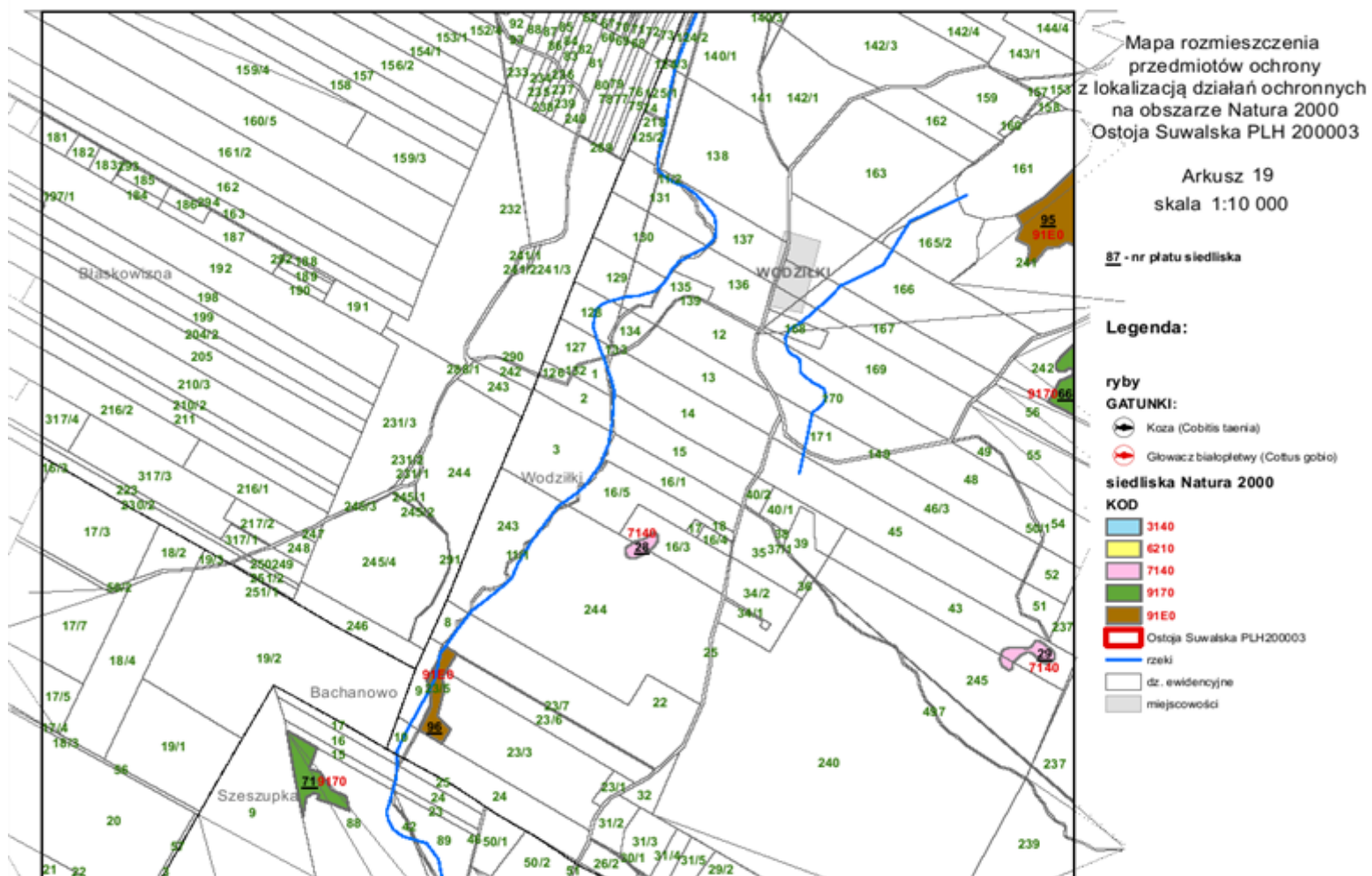


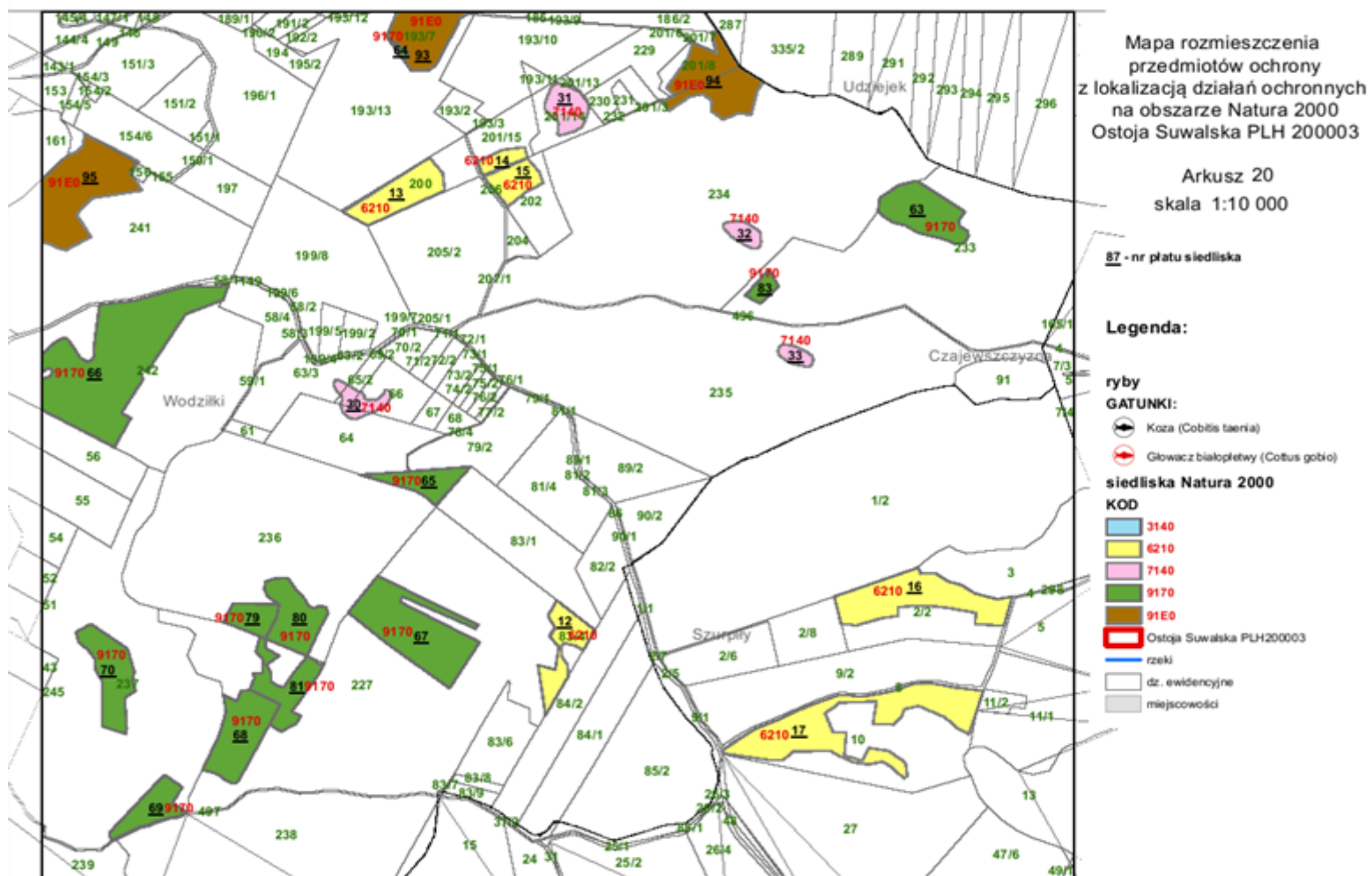


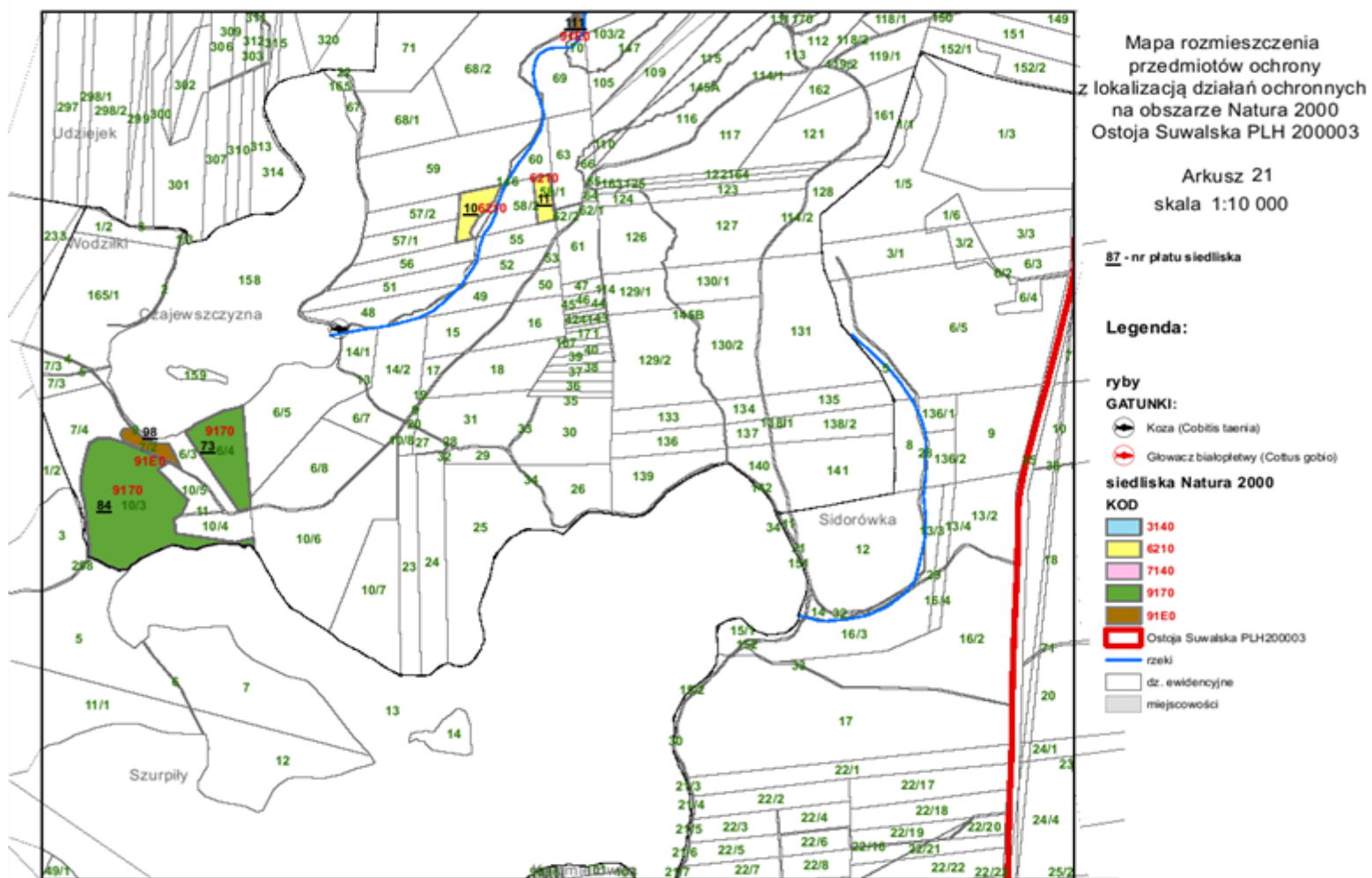




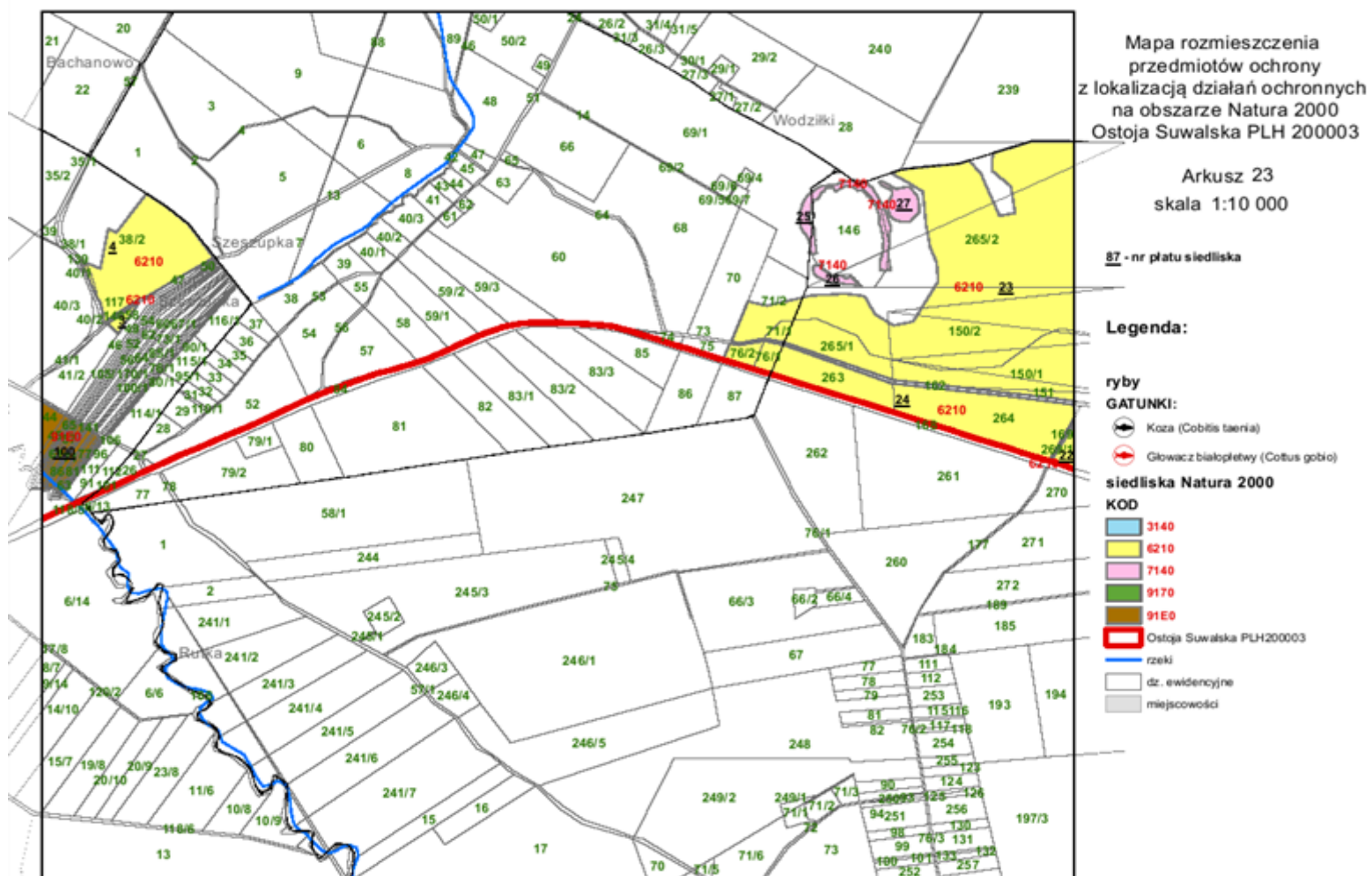


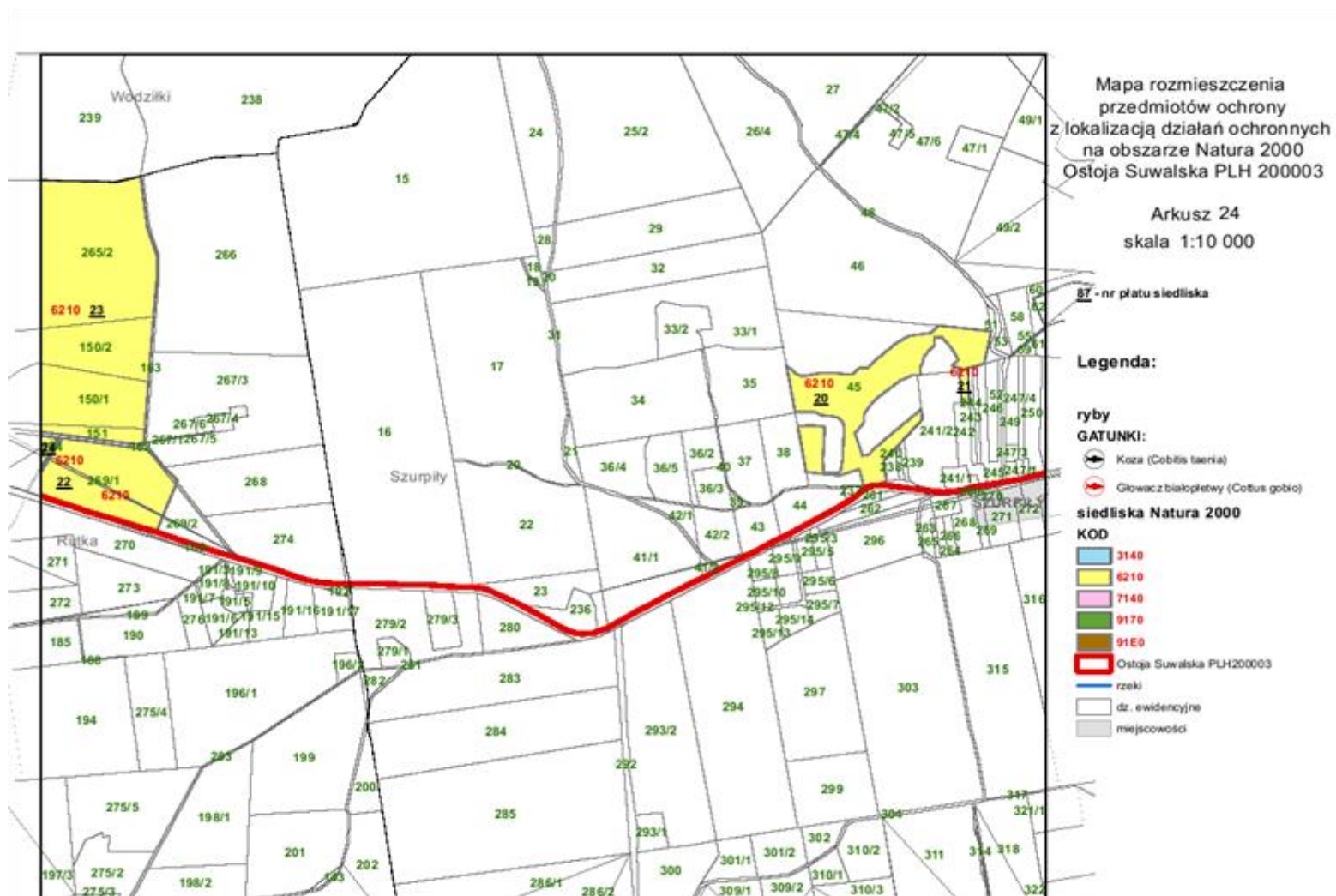


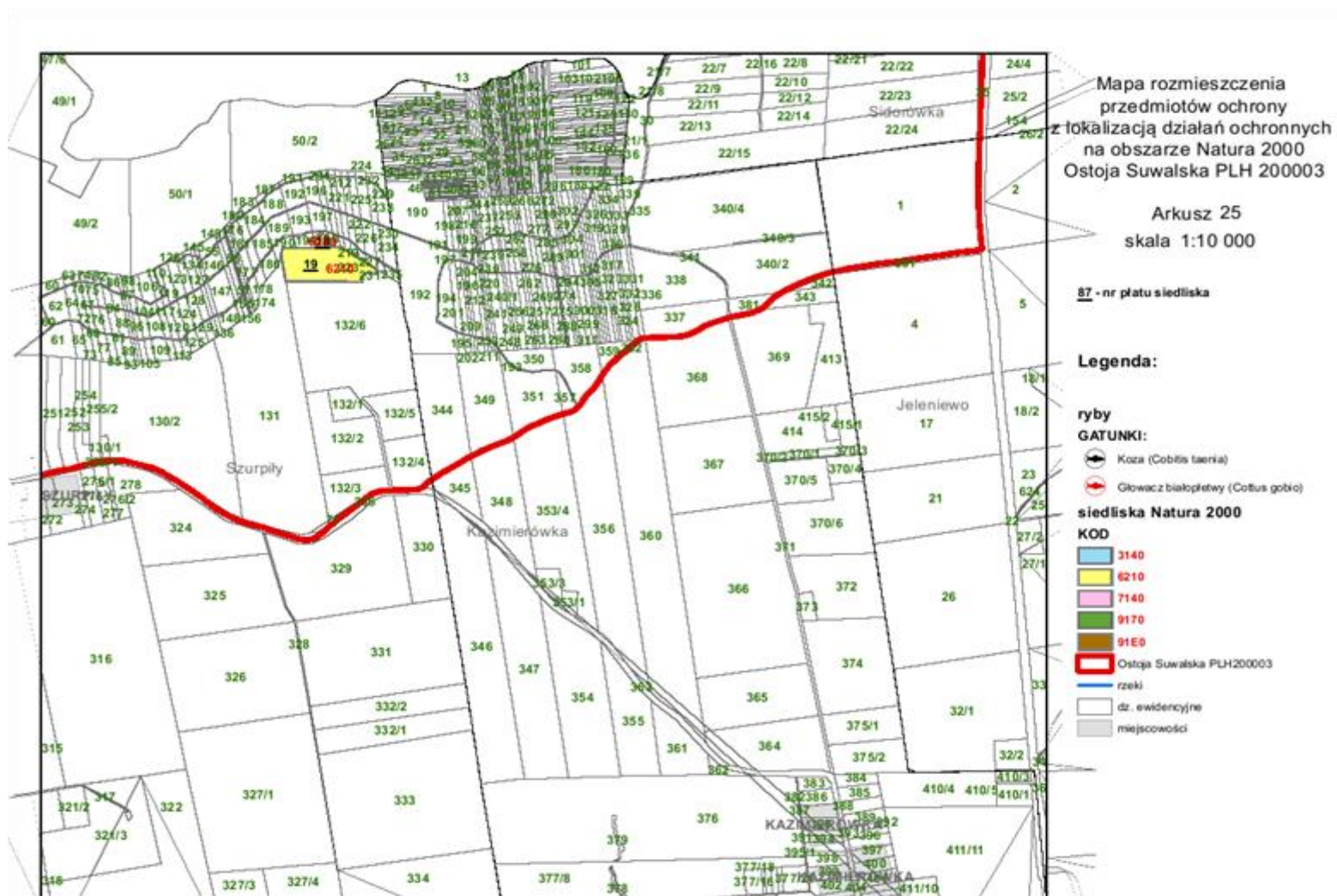












Uzasadnienie

Zmiana zarządzenia Regionalnego Dyrektora Ochrony Środowiska w Białymstoku z dnia 30 kwietnia 2014 r. w sprawie ustanowienia planu zadań ochronnych dla obszaru Natura 2000 Ostoja Suwalska PLH200003 (Dz. Urz. Woj. Podl. poz. 1772), wynika ze zrealizowania przez Regionalnego Dyrektora Ochrony Środowiska w Białymstoku działań ochronnych numer: 10 (torfowiska przejściowe i trzęsawiska - Inwentaryzacja przyrodnicza. Pełna ocena zróżnicowania siedliska w obrębie granic Natura 2000), 12 (obniżenia na podłożu torfowym z roślinnością ze związku Rhyrhosporion - Inwentaryzacja przyrodnicza. Pełna ocena zróżnicowania siedliska w obrębie granic Natura 2000), 40 (nocek łydkowłosa – inwentaryzacja przyrodnicza), 45 (koza – Inwentaryzacja przyrodnicza), 47 (głowacz białopłetwy – Inwentaryzacja przyrodnicza). Zmiana zarządzenia wynika również z potrzeby dostosowania zapisów ww. aktu prawa miejscowego do obowiązujących przepisów. Konieczność zmiany została przedstawiona również w uwagach Ministra Środowiska zawartych w piśmie znak: DP-074-87/41490/14/JJ, z dnia 17.12.2014 r. i wskazujących poniższe uchybienia w załączniku nr 5 przedmiotowego zarządzenia:

1. W załączniku nr 5 do zarządzenia, w odniesieniu do przedmiotów ochrony 7140 torfowiska przejściowe i trzęsawiska, 7150 obniżenia na podłożu torfowym z roślinnością ze związku Rhyrhosporion, 91E0 łągi wierzbowe, topolowe, olszowe i jesionowe, 1149 koza, 1163 głowacz białopłetwy, w działaniach ochronnych o nr 9, 11, 37, 39, 44, nałożono na właścicieli i zarządców gruntów obowiązki utrzymania reżimu wodnego z zachowaniem infrastruktury melioracyjnej hamującej wpływ wód z torfowisk, podniesienia wód gruntowych, zagwarantowania i zachowania właściwej struktury siedliska, kontroli stanu rowów i urządzeń hydrotechnicznych, pielęgnacji lasów, wyłączenia z użytkowania, z wyjątkiem usuwania drzew zagrażających bezpieczeństwu publicznemu, umożliwienia swobodnej migracji ryb przez wprowadzenia ograniczenia przegradzania cieków wodnych i ich dopływów na istniejących jazach i zastawkach.

W związku z powyższym należy stwierdzić, że w sposób nieprawidłowy wskazano podmioty odpowiedzialne za wykonanie ww. zadań. W związku z wykonaniem w 2015 r. działań ochronnych wskazanych w zarządzeniu w sprawie ustanowienia PZO dla obszaru Natura 2000 Ostoja Suwalska PLH200003 przeprowadzona została inwentaryzacja siedlisk 7140 i 7150 oraz gatunków ryb (koza i głowacz białopłetwy) w obszarze wraz z dokonaniem oceny stanu ochrony, określeniem zagrożeń, celów działań ochronnych, działań ochronnych oraz działań związanych z monitoringiem stanu przedmiotów ochrony. W związku z wykonaniem powyższych inwentaryzacji i ocen zmodyfikowane zostały działania ochronne w sposób wykluczający niezgodności wskazane w piśmie Ministra Środowiska. W związku z uwagą dotyczącą działania ochronnego nr 37 doprecyzowano, iż działanie to powinno wynikać z obowiązującego planu urządzenia lasu lub uproszczonego planu urządzenia lasu. W odniesieniu do działania nr 39 uwaga nie została uwzględniona w związku z faktem, iż uwaga została przedstawiona w sposób niezrozumiały bez wskazania jak zdaniem organu podmiot ten powinien być określony. RDOŚ w Białymstoku uważa, że prawidłowo został wskazany podmiot odpowiedzialny za wykonanie działania nr 39.

Po dniu wydania zarządzenia w sprawie ustanowienia planu zadań ochronnych dla obszaru Natura 2000 Ostoja Suwalska, Nadleśnictwo Suwałki zgłosiło uwagi:

1. Brak aktualnych adresów leśnych podanych jako obszar wdrażania działań ochronnych. Pomimo przekazania do RDOŚ w Białymstoku przez Regionalną Dyрекcję Lasów Państwowych w Białymstoku aktualnej bazy danych wraz z LMN wg PUL dla Nadleśnictwa Suwałki na lata 2013-2022. PZO dla Ostoi Suwalskiej zawiera nieaktualne adresowanie lokalizacji działań na terenach PGL LP. Wnioskuje się o dokonanie zmian w PZO co pozwoli na uniknięcie nieporozumień w czasie jego realizacji. Uwaga została uwzględniona – w planie zadań ochronnych uwzględniono aktualne adresy leśne.

2. Obszar wdrażania działań ochronnych – w PZO wymienione są całe działki ewidencyjne lub całe pododdziały leśne. Należy dodać zapis precyzujący, iż realizacja działań ochronnych obejmuje tylko część działki ewidencyjnej lub pododdziału leśnego, na której znajduje się siedlisko przyrodnicze lub stanowisko gatunku. Uwaga została uwzględniona zgodnie z sugestią.

3. Uwaga do działania ochronnego nr 8 dla siedliska 7140: należy usunąć z obszaru wdrażania pododdziały leśne nr 176 k (0,58 ha) oraz 176 j (0,39 ha). Pododdziały te są długimi, wąskimi powierzchniami (o szerokości ok 20m) otoczonymi dookoła gruntami innych własności. W opinii Nadleśnictwa wykaszanie tylko tych miejsc nie jest sensownym działaniem, gdyż nie przyniesie efektu.

Należy również usunąć z obszaru wdrażania pododdziały leśne nr 176 l oraz 176 n. Są to powierzchnie porośnięte drzewostanem, na których prowadzono w latach ubiegłych czynności gospodarcze takie jak odnowienia, czyszczenia wczesne itp. Działania związane z usunięciem drzew i krzewów na tych powierzchniach są niedopuszczalne. Uwaga została uwzględniona. W 2015 r. na zlecenie RDOŚ w Białymstoku w obszarze Natura 2000 Ostoja Suwalska wykonana została inwentaryzacja siedlisk torfowiskowych 7140 i 7150, która wykazała, że na ww. wydzieleniach leśnych siedlisko 7140 nie występuje. W związku z tym, ww. wydzielenia leśne zostały usunięte z obszaru wdrażania działań ochronnych dla siedliska 7140.

4. Uwaga do działania ochronnego nr 9 dla siedliska 7140: Na etapie konsultacji Nadleśnictwa Suwałki zgłaszało, iż na wymienionych pododdziałach leśnych (176 l,k,j,n) nie występuje infrastruktura melioracyjna oraz, że nie jest odpowiedzialne za prowadzenie gospodarki wodnej na rzece Szeszupie. Uwaga została uwzględniona. W 2015 r. na zlecenie RDOŚ w Białymstoku w obszarze Natura 2000 Ostoja Suwalska wykonana została inwentaryzacja siedlisk torfowiskowych 7140 i 7150, która wykazała, że na ww. wydzieleniach leśnych siedlisko 7140 nie występuje. W związku z tym, ww. wydzielenia leśne zostały usunięte z obszaru wdrażania działań ochronnych dla siedliska 7140.

5. Uwaga do działania ochronnego nr 15 dla siedliska 9170: ze względu na brak możliwości skutecznej pielęgnacji nasadzeń w istniejącym 70-letnim drzewostanie oraz że na istniejący podszyt (na 80% powierzchni złożony z: Lp, Kl, leszczyny i Gb) należy usunąć zapis o treści „uzupełnienie składu gatunkowego o ważne gatunki grądowe, których brakuje w odnowieniu naturalnym (Gb,Db)”. Jednocześnie pododdział leśny 161h na którym projektowane jest wdrażanie działania jest gospodarczym drzewostanem nasiennym lipy stanowiący cenną bazę nasienną. Z uwagi na powyższe należy również usunąć zapis „(...) część grubych Brz pozostawić do naturalnego rozkładu, pozostawić kępę starodrzewu”, gdyż na tej powierzchni zgodnie z zasadami wykonywania cięć i tak powinny pozostać kępy starodrzewu i powinny składać się z gatunków, które będą przyczyniały się do naturalnego odnowienia gatunków grądowych. Uwaga została uwzględniona zgodnie z sugestią.

6. Uwaga do działania ochronnego nr 17 dla siedliska 9170: błędnie zakwalifikowano pododdziały leśne 184 (TSL-Ol, skład gat.: 4Ol, 2Św, 2Brz, 1Os, 1Gb) oraz 185 a (utwór fizjograficzny). W opinii nadleśnictwa nie występują tam siedliska grądowe. Uwaga została uwzględniona zgodnie z sugestią.

7. Uwaga do działania ochronnego nr 26 i 27 dla siedliska 9170: należy usunąć zapis precyzujący gatunki do usunięcia tj. „(...) nadmiar bzu czarnego, leszczyny (...)” z uwagi na dynamiczną sytuację przyrodniczą. Uwaga została uwzględniona zgodnie z sugestią.

8. Uwaga do działania ochronnego nr 27, 28 i 29 dla siedliska 9170: proponuje się zmianę treści zapisu na: „Zabiegi pielęgnacyjne na korzyść gatunków grądowych, usuwanie drzew przeszkadzających gatunkom grądowym, regulacja zagęszczenia drzewostanu, wspieranie odnowień naturalnych gatunków grądowych”. Ze względu na fakt, iż jest to drzewostan porolny w pierwszym pokoleniu, wprowadzanie gatunków grądowych powinno następować w formie odnowienia naturalnego, a sztucznego dopiero w trakcie przebudowy drzewostanu. Z uwagi na żyzne siedliska charakteryzujące się dużym zachwaszczeniem, pielęgnacja wprowadzona na tym etapie nasadzeń jest praktycznie niemożliwa. Jeżeli działanie ochronne polegające na wprowadzeniu I piętra złożonego z gatunków cienoznośnych miałyby być realizowane na tym etapie rozwoju drzewostanu, to tylko po zapewnieniu na ten cel środków z poza Lasów Państwowych. Uwaga została uwzględniona zgodnie z sugestią.

9. Uwaga do działania ochronnego nr 29 dla siedliska 9170: w opinii Nadleśnictwa pododdział 170j nie jest siedliskiem grądowym. Według inwentaryzacji przyrodniczej przeprowadzonej w Lasach Państwowych w latach 2006-2007 pododdział ten został zakwalifikowany na podstawie składu gatunkowego jako grąd, ale weryfikacja siedlisk przeprowadzona przez ekspertów z Biura Urządzenia Lasu na potrzeby opracowania PUL 2013-2022 siedlisko to wykluczyła. Uwaga została uwzględniona zgodnie i z sugestią.

10. Uwaga do działania ochronnego nr 31 dla siedliska 9170: błędnie zakwalifikowano do siedlisk grądowych pododdział 170m (skład gat.: 10Św, wiek 40l.). Uwaga została uwzględniona zgodnie z sugestią.

11. Uwaga do działania ochronnego nr 31 dla siedliska 9170: wymieniony jest pododdział 185y, który położony jest w granicach rezerwatu przyrody „Głazowisko Łopuchowskie”. Rezerwat nie posiada aktualnego Planu Ochrony Rezerwatu, ani ustanowionych Zadań Ochronnych. Wykonawca w „Szablonie dokumentacji PZO” odnosząc się do uwagi wskazał, że brak planu ochrony rezerwatu nie zabrania ochrony

bierniej obszar, jednocześnie planując wyłącznie ochronę czynną w postaci zabiegów pielęgnacyjnych na korzyść gat. grądowych. Uwaga została uwzględniona – usunięto pododdział 185 y z lokalizacji ww. działania.

12. Uwaga do działania ochronnego nr 33 dla siedliska 91E0: należy skorygować zapis „(...) z pozostawieniem martwego drewna”/ na zapis o treści: „(...) z pozostawieniem martwego drewna liściastego.” Uwaga została uwzględniona zgodnie z sugestią.

13. Uwaga do działania ochronnego nr 36 dla siedliska 91E0: zapis „Wyłączyć z użytkowania – tereny źródłiskowe” należy zmienić na „Wyłączyć z użytkowania z wyjątkiem usuwania drzew zagrażających bezpieczeństwu – tereny źródłiskowe.” Uwaga została uwzględniona – zapis uzyskał brzmienie „Wyłączyć z użytkowania tereny źródłiskowe (z wyjątkiem usuwania drzew zagrażających bezpieczeństwu publicznemu).”

Ze względu na uwagi wpływające po ustanowieniu planu zadań ochronnych dla obszaru Natura 2000 Ostoja Suwalska do innych projektów planów zadań ochronnych opracowywanych i konsultowanych przez Regionalnego Dyrektora Ochrony Środowiska w Białymstoku dokonano zmian związanych z określeniem podmiotów odpowiedzialnych za wykonanie zadań ochronnych.

Mając na względzie czytelność zapisów zdecydowano o wprowadzeniu jednolitego tekstu załącznika nr 3 zawierającego identyfikację istniejących i potencjalnych zagrożeń dla zachowania właściwego stanu ochrony siedlisk przyrodniczych oraz gatunków roślin, zwierząt i ich siedlisk będących przedmiotami ochrony, załącznika nr 4 zawierającego cele działań ochronnych, załącznika nr 5 zawierającego działania ochronne ze wskazaniem podmiotów odpowiedzialnych za ich wykonanie i obszarów ich wdrażania, załącznika nr 6 zawierającego działania dotyczące monitoringu stanu przedmiotów ochrony oraz monitoringu realizacji celów działań ochronnych oraz załącznika nr 7 zawierającego mapę rozmieszczenia przedmiotów ochrony z lokalizacją działań ochronnych na obszarze Natura 2000.

Zgodnie z art. 28 ust. 9 ustawy z dnia 16 kwietnia 2004 r. o ochronie przyrody (Dz. U. z 2015 r. poz. 1651), w przypadku dokonywania zmiany planu zadań ochronnych, sporządzający projekt dokumentu winien umożliwić zainteresowanym osobom i podmiotom prowadzącym działalność w obrębie siedlisk przyrodniczych i siedlisk gatunków, dla których ochrony wyznaczono obszar Natura 2000, udział w pracach związanych ze zmianą tego dokumentu, a także zapewnić możliwość udziału społeczeństwa, na zasadach i w trybie określonym w art. 28 ust. 3 i 4 ustawy z dnia 16 kwietnia 2004 r. o ochronie przyrody oraz art. 3 ust. 1 pkt 11 oraz art. 39 ustawy z dnia 3 października 2008 r. o udostępnianiu informacji o środowisku i jego ochronie, udziale społeczeństwa w ochronie środowiska oraz o ocenach oddziaływania na środowisko, w postępowaniu, którego przedmiotem jest sporządzenie projektu (Dz. U. z 2016 r. poz. 353).

Szczegółowy tryb dokonywania zmian w planie zadań ochronnych określa rozporządzenie Ministra Środowiska z dnia 17 lutego 2010 r. w sprawie sporządzania projektu planu zadań ochronnych dla obszaru Natura 2000 (Dz. U. Nr 34, poz. 186, z późn. zm.). Zgodnie z § 6 w związku z § 2 ww. rozporządzenia, tryb sporządzenia projektu zmiany planu zadań ochronnych dla obszaru Natura 2000 obejmuje m. in. obowiązek podania do publicznej wiadomości informacji o zamiarze przystąpienia do sporządzenia projektu planu zadań ochronnych.

W ramach opracowywania zmian w obowiązującym planie zadań ochronnych dla obszaru Natura 2000 Ostoja Suwalska PLH200003, Regionalny Dyrektor Ochrony Środowiska w Białymstoku zapewnił wszystkim zainteresowanym możliwość udziału w procesie wprowadzania zmian do przedmiotowego planu zadań ochronnych.

Obwieszczeniem z dnia 30 listopada 2015 r. znak WPN.6320.41.2015.IN podano do publicznej wiadomości informację o zamiarze oraz przystąpieniu do sporządzania zmiany zarządzenia Regionalnego Dyrektora Ochrony Środowiska w Białymstoku z dnia 30 kwietnia 2014r. w sprawie ustanowienia planu zadań ochronnych dla obszaru Natura 2000 Ostoja Suwalska PLH200003. Podanie do publicznej wiadomości przedmiotowego obwieszczenia nastąpiło poprzez: udostępnienie informacji na stronie BIP Regionalnej Dyrekcji Ochrony Środowiska w Białymstoku; ogłoszenie informacji na tablicy ogłoszeń w siedzibie Regionalnej Dyrekcji Ochrony Środowiska w Białymstoku; ogłoszenie informacji na tablicach ogłoszeń w siedzibach urzędów gmin oraz starostw właściwych ze względu na miejsce i przedmiot postępowania; ogłoszenie w prasie.

Obwieszczeniem z dnia 13 września 2016r. znak: WPN.6320.15.2016.IN podano do publicznej wiadomości informację o wyłożeniu do konsultacji projektu zarządzenia zmieniającego zarządzenie Regionalnego Dyrektora Ochrony Środowiska w Białymstoku z dnia 30 kwietnia 2014r. w sprawie ustanowienia planu zadań ochronnych dla obszaru Natura 2000 Ostoja Suwalska PLH200003. Podanie do publicznej wiadomości przedmiotowego obwieszczenia nastąpiło poprzez: udostępnienie informacji na stronie BIP Regionalnej Dyrekcji Ochrony Środowiska w Białymstoku; ogłoszenie informacji na tablicy ogłoszeń w siedzibie Regionalnej Dyrekcji Ochrony Środowiska w Białymstoku; ogłoszenie informacji na tablicach ogłoszeń w siedzibach urzędów gmin oraz starostw właściwych ze względu na miejsce i przedmiot postępowania; ogłoszenie w prasie.

Na wniesienie uwag i wniosków do projektu zarządzenia zmieniającego wyznaczono okres 21 dni (konsultacje przeprowadzono w terminie 13 września – 4 października 2016 r.).

W trakcie konsultacji społecznych projektu zarządzenia zmieniającego wpłynęły uwagi zgłoszone przez 2 podmioty: Generalna Dyrekcja Ochrony Środowiska i Nadleśnictwo Suwałki. Wniesione podczas konsultacji uwagi i wnioski rozpatrzono w następujący sposób:

1. Uwaga Generalnej Dyrekcji Ochrony Środowiska do załącznika nr 1, dotycząca zagrożeń: W przypadku gdy jest wiele odbiegających od siebie zagrożeń, nie określono, którego zagrożenia dotyczą opisy.

Uwaga nie została uwzględniona. Uwaga jest bardzo ogólna i nie precyzuje, dla których konkretnie przedmiotów ochrony opis zagrożeń jest niejasny.

2. Uwaga Nadleśnictwa Suwałki do załącznika nr 3, dotycząca działań ochronnych nr 2 i 3 dla siedliska 6210: w kolumnie Obszar działania wymienia się Obręb Łopuchowo, działkę ewidencyjną nr 387 (wydzielenie nr 8) – siedlisko zostało zlokalizowane na gruntach stanowiących własność skarbu Państwa zarządzanych przez Nadleśnictwo Suwałki, adres leśny: 01-26-1-10-185-o. Należy skorygować podany obszar wdrażania działań do adresu leśnego oraz w kolumnie Podmiot odpowiedzialny wymienić Nadleśnictwo Suwałki.

Uwaga została rozpatrzona w następujący sposób: uwaga została uwzględniona poprzez uwzględnienie ww. adresu leśnego w obszarze wdrażania działań ochronnych nr 2 i 3. Nie wprowadzono korekty w kolumnie Podmiot odpowiedzialny, gdyż wskazany dla działania nr 2 i 3 opis podmiotu odpowiedzialnego uwzględnia wszystkich możliwych właścicieli, zarządców, posiadaczy oraz dzierżawców gruntu, w tym Nadleśnictwo Suwałki, które w przypadku działki nr 387 obręb Łopuchowo jest zarządcą gruntów stanowiących własność skarbu Państwa.

3. Uwaga Nadleśnictwa Suwałki do załącznika nr 3, dotycząca działań ochronnych nr 6, 7 i 8 dla siedliska 7140: w kolumnie Obszar działania wymienia się Obręb Wodziłki, działkę ewidencyjną nr 201/14 (wydzielenie nr 31), która stanowi własność skarbu Państwa zarządzaną przez Nadleśnictwo Suwałki, adres leśny: 01-26-1-10-166-m. Z uwagi na fakt, iż działanie nr 6 (obligatoryjne) wskazuje „Zachowanie siedliska przyrodniczego, położonego na trwałych użytkach zielonych. Ekstensywne użytkowanie kośne, pastwiskowe lub kośno-pastwiskowe”, a powyższy obszar nie stanowi użytków zielonych, natomiast stanowi nieużytek (bagno) porośnięty w znacznej części Ol (48 lat), Brz, So, a także występują tam bobry, które przyczyniły się do podwyższenia poziomu wody – działkę nr 201/14 należy usunąć z obszaru działania w działaniach ochronnych nr 6, 7 i 8.

Uwaga została rozpatrzona w następujący sposób: uwaga nie została uwzględniona. Zgodnie z wynikami inwentaryzacji torfowisk przeprowadzonej w obszarze Natura 2000 Ostoja Suwalska w 2015 r. na zlecenie RDOŚ w Białymstoku, na działce ewidencyjnej nr 201/14 obręb Wodziłki stwierdzono występowanie płatu torfowiska 7140 (o powierzchni 0,734 ha), dla którego jako zalecenie ochronne wskazano potrzebę wykonania zabiegów usunięcia drzew i krzewów, obligatoryjnego ekstensywnego użytkowania kośnego, kośno-pastwiskowego lub pastwiskowego oraz fakultatywnego koszenia ręcznego (zadanie ochronne należy wykonać tylko na powierzchni płatu siedliska). Występowanie płatu siedliska na działce będącej nieużytkiem nie stanowi żadnego uzasadnienia do wyłączenia tej działki z obszaru wdrażania działań ochronnych zaplanowanych dla siedliska 7140. Dodatkowo, celem zapewnienia większej czytelności zapisów działań ochronnych nr 6, 7 i 8, w przypadku działań 6 i 8 dodano zapis w brzmieniu „działanie do wykonania po usunięciu drzew i krzewów”.

4. Uwaga Nadleśnictwa Suwałki do załącznika nr 3, dotycząca działania ochronnego nr 7 dla siedliska 7140: w kolumnie Obszar działania wymienia się Obręb Łopuchowo, działkę ewidencyjną nr 387 (wydzielenie nr 39), która stanowi własność skarbu Państwa zarządzaną przez Nadleśnictwo Suwałki, adres leśny: 01-26-1-10-185-m. Z uwagi na fakt, iż powyższy obszar nie stanowi użytków zielonych, natomiast stanowi nieużytek (bagny) porośnięty Ol (33), a także występują tam bobry – działkę nr 387 należy usunąć z obszaru działania.

Uwaga została rozpatrzona w następujący sposób: uwaga nie została uwzględniona. Zgodnie z wynikami inwentaryzacji torfowisk przeprowadzonej w obszarze Natura 2000 Ostoja Suwalska w 2015 r. na zlecenie RDOŚ w Białymstoku, na działce ewidencyjnej nr 387 obręb Łopuchowo stwierdzono występowanie płatu torfowiska 7140 (o powierzchni 0,1055 ha), dla którego jako zalecenie ochronne wskazano potrzebę wykonania zabiegów usunięcia drzew i krzewów (zadanie ochronne należy wykonać tylko na powierzchni płatu siedliska). Występowanie płatu siedliska na działce będącej nieużytkiem nie stanowi żadnego uzasadnienia do wyłączenia tej działki z obszaru wdrażania działań ochronnych zaplanowanych dla siedliska 7140.

5. Uwaga Nadleśnictwa Suwałki do załącznika nr 3, dotycząca działania ochronnego nr 30 dla siedliska 91E0: w kolumnie Obszar działania wymienia się adres leśny: 01-26-1-10-176-w (wydzielenie nr 97). Powyższy grunt Nadleśnictwo Suwałki sprzedało w roku 2015 prywatnemu nabywcy. Należy skorygować zapis w kolumnie Podmiot odpowiedzialny na zapis w brzmieniu: Właściciele i zarządcy gruntów.

Uwaga została rozpatrzona w następujący sposób: uwaga została uwzględniona zgodnie z sugestią. Dodatkowo, celem zapewnienia większej czytelności zapisów działania nr 30, zapis w kolumnie Obszar wdrażania został zmodyfikowany i uzyskał brzmienie: „Działki ewidencyjne w części odpowiadającej siedlisku przyrodniczemu: Obręb Wodziłki, działka ewidencyjna nr AR_2.228, Nr wydzielenia: 97”.

6. Uwaga Nadleśnictwa Suwałki do załącznika nr 3, dotycząca działania ochronnego nr 32 dla siedliska 91E0: w kolumnie Obszar działania wymienia się m.in. Obręb Czajewszczyzna, działkę ewidencyjną nr 75/3 (wydzielenie nr 110) – siedlisko zostało zlokalizowane na gruntach stanowiących własność Skarbu Państwa zarządzanych przez Nadleśnictwo Suwałki, adres leśny: 01-26-1-10-186-b. Z uwagi na fakt, iż wydzielenie to jest już wymienione w działaniu nr 32, należy usunąć nr działki 75/3 z wymienionych w Obrębie Czajewszczyzna.

Uwaga została uwzględniona zgodnie z sugestią.

Zgodnie z art. 59 ust. 2 ustawy z dnia 23 stycznia 2009 r. o wojewodzie i administracji rządowej w województwie, niniejsze zarządzenie zostało uzgodnione z Wojewodą Podlaskim (uzgodnienie z dnia 14 listopada 2016 r.).

Ocena Skutków Regulacji (OSR)

1. Cel wprowadzenia zarządzenia.

Celem wprowadzenia zarządzenia jest dostosowanie zapisów ww. aktu prawa miejscowego do przepisów zgodnych z polityką Rady Ministrów.

2. Podmioty, na które oddziałuje akt normatywny.

Projekt planu zadań ochronnych będzie oddziaływał:

- 1) na Regionalną Dyрекcyję Ochrony Środowiska w Białymstoku;
- 2) na właścicieli terenu, na którym znajduje się obszar Natura 2000;
- 3) jako powszechnie obowiązujący akt prawa miejscowego na wszystkie podmioty, które znajdują się lub znajdą w zasięgu terytorialnym objętym jego regulacją.

3. Konsultacje.

Projekt zarządzenia jako akt prawa miejscowego podlega:

- 1) na podstawie art. 59 ust. 2 ustawy z dnia 23 stycznia 2009 r. o wojewodzie i administracji rządowej w województwie (Dz. U. z 2015 r. poz. 525 z późn. zm.) uzgodnieniu z Wojewodą Podlaskim;

2) na podstawie art. 28 ust. 4 ustawy o ochronie przyrody (Dz. U. z 2015 r. poz. 1651) procedurze udziału społeczeństwa na zasadach i w trybie określonym w ustawie z dnia 3 października 2008 r. o udostępnianiu informacji o środowisku i jego ochronie, udziale społeczeństwa w ochronie środowiska oraz o ocenach oddziaływania na środowisko (Dz. U. z 2016 r. poz. 353), w postępowaniu, którego przedmiotem jest zmiana aktu prawa miejscowego;

4. Wpływ regulacji na sektor finansów publicznych, w tym budżet państwa i budżet jednostek samorządu terytorialnego.

Wejście w życie przedmiotowego zarządzenia nie pociągnie za sobą skutków finansowych dla budżetu państwa.

5. Wpływ regulacji na rynek pracy.

Zapisy w projekcie zarządzenia nie będą miały wpływu na rynek pracy.

6. Wpływ regulacji na konkurencyjność gospodarki i przedsiębiorczość, w tym na funkcjonowanie przedsiębiorstw.

Projektowana regulacja nie będzie miała wpływu na konkurencyjność wewnętrzną i zewnętrzną gospodarki.

7. Wpływ regulacji na sytuację i rozwój regionalny.

Projektowana regulacja nie ma wpływu na sytuację i rozwój regionalny.

8. Ocena pod względem zgodności z prawem Unii Europejskiej.

Regulacja objęta zarządzeniem jest objęta prawem Unii Europejskiej.

Zarządzenie jest zgodne z prawem Unii Europejskiej.