



DZIENNIK URZĘDOWY

WOJEWÓDZTWA PODLASKIEGO

Białystok, dnia 8 czerwca 2017 r.

Poz. 2334

UCHWAŁA NR XVIII/149/2017 RADY GMINY WĄSOSZ

z dnia 31 maja 2017

w sprawie wyznaczenia obszaru zdegradowanego i obszaru rewitalizacji gminy Wąsosz

Na podstawie art. 18 ust. 2 pkt 15 ustawy z dnia 8 marca 1990 r. o samorządzie gminnym (Dz. U. 2016 r. poz. 446 z późn. zm.) w związku z art. 8 ust. 1 ustawy z dnia 9 października 2015 r. o rewitalizacji (Dz. U. 2015 r. poz. 1777 z późn. zm.) uchwala się, co następuje:

§ 1. 1. Wyznacza się obszar zdegradowany i obszar rewitalizacji gminy Wąsosz w granicach określonych w załączniku nr 1 do niniejszej uchwały.

2. Potwierdzenie spełnienia przez obszar zdegradowany i obszar rewitalizacji przesłanek ich wyznaczenia wskazanych w art. 9 i 10 ustawy o rewitalizacji określa „Diagnoza przygotowana na potrzeby wyznaczenia obszaru zdegradowanego oraz obszaru rewitalizacji gminy Wąsosz”, stanowiąca załącznik nr 2 do niniejszej uchwały.

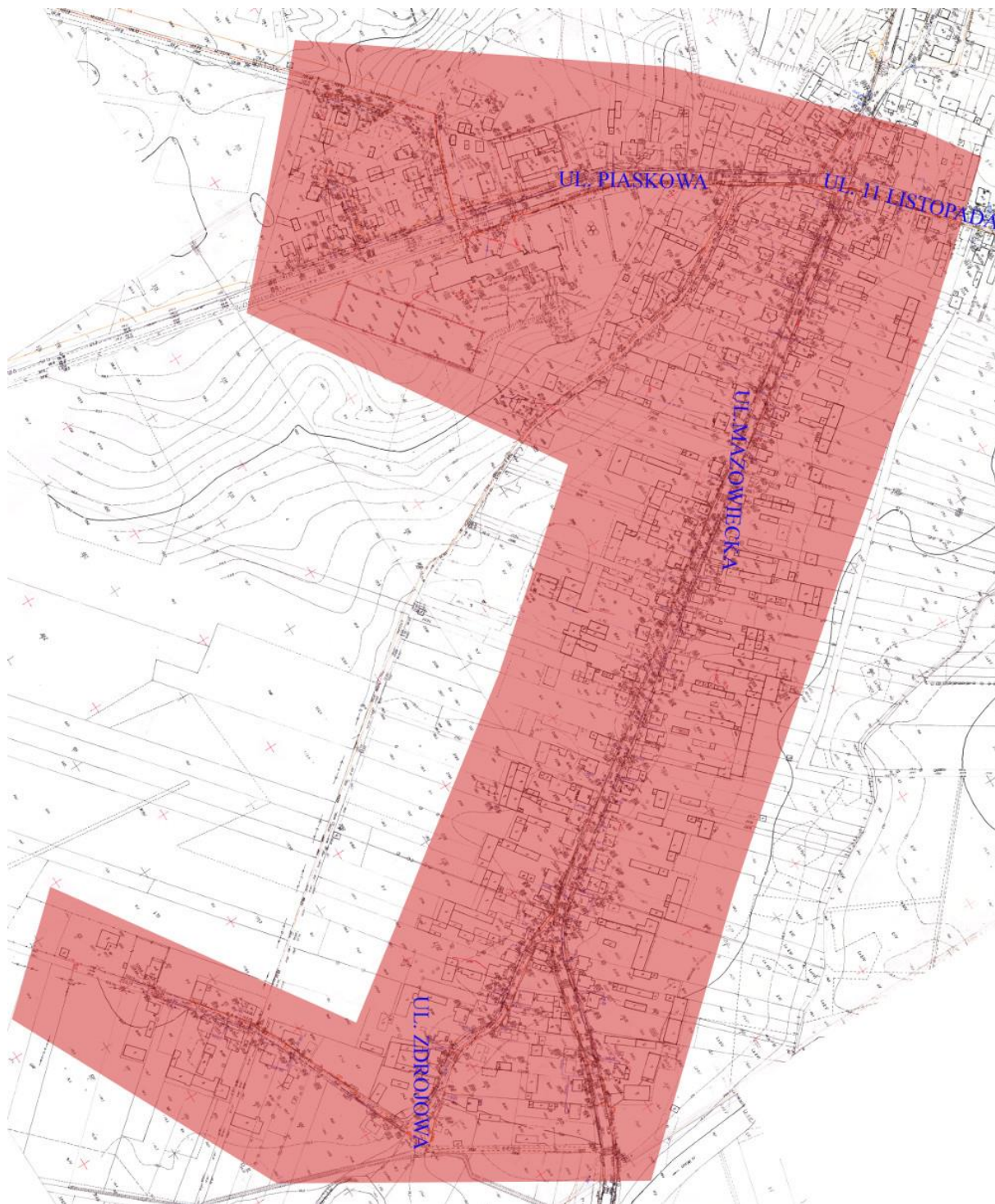
§ 2. Wykonanie uchwały powierza się Wójtowi Gminy.

§ 3. Uchwała wchodzi w życie po upływie 14 dni od dnia ogłoszenia w Dzienniku Urzędowym Województwa Podlaskiego.

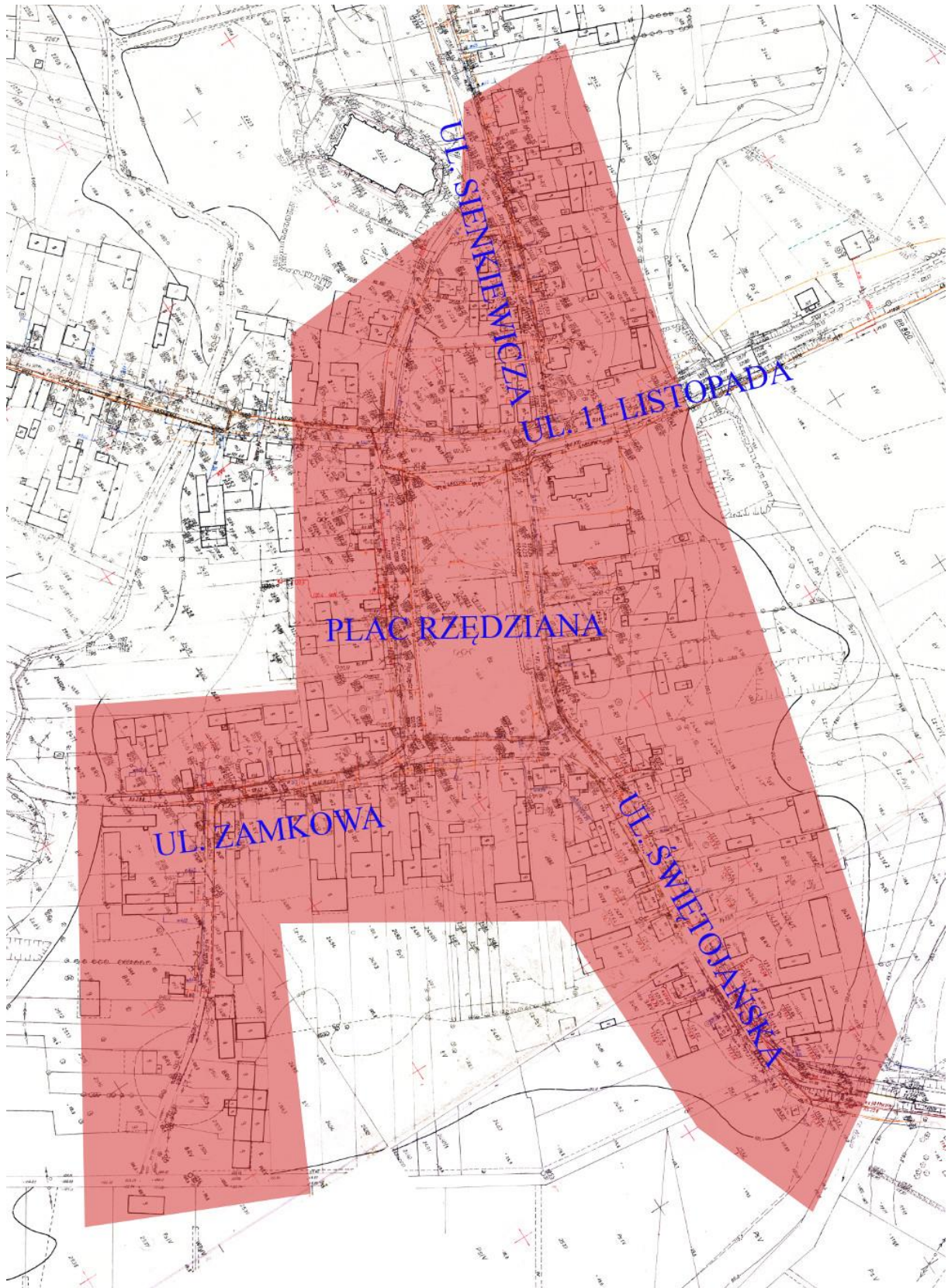
Przewodniczący Rady Gminy
Elżbieta Niebrzydowska

Załącznik nr 1
do uchwały nr XVIII/149/2017
Rady Gminy Wąsosz
z dnia 31 maja 2017 r.

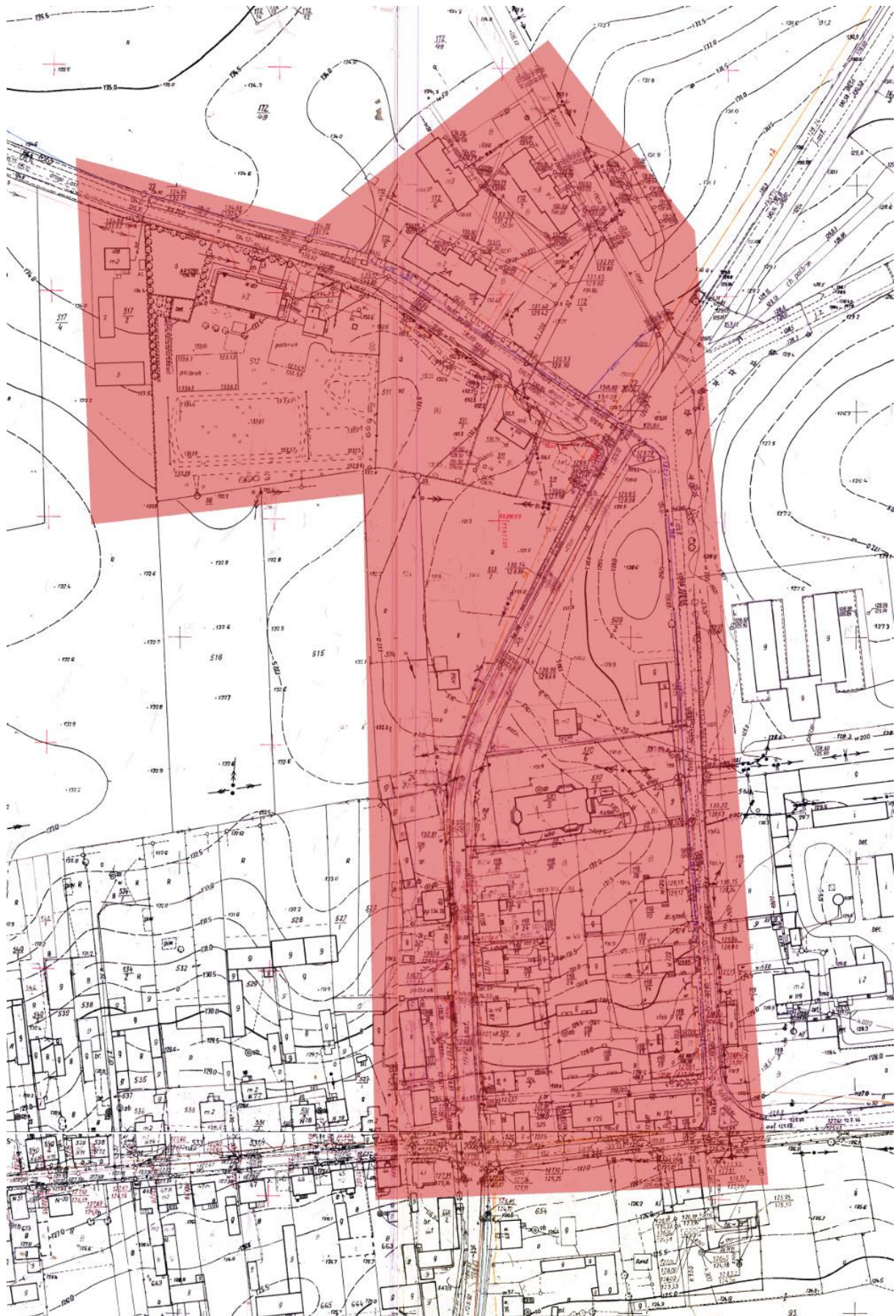
Obszar rewitalizacji Wąsosz, podobszar I



Obszar rewitalizacji Wąsosz, podobszar II



Obszar rewitalizacji Ławsk



Załącznik nr 2
do uchwały nr XVIII/149/2017
Rady Gminy Wąsosz
z dnia 31 maja 2017 r.



Unia Europejska
Fundusz Spójności



**DIAGNOZA PRZYGOTOWANA NA POTRZEBY WYZNACZENIA OBSZARU
ZDEGRADOWANEGO ORAZ OBSZRU REWITALIZACJI GMINY WĄSOSZ**

WĄSOSZ, MAJ 2017

1. WSTĘP

„Diagnoza przygotowana na potrzeby wyznaczenia obszaru zdegradowanego oraz obszaru rewitalizacji gminy Wąsosz” to dokument, którego celem jest wyodrębnienie obszarów gminy z koncentracją negatywnych zjawisk społecznych (w szczególności bezrobocia, ubóstwa, przestępczości, niskiego poziomu edukacji lub kapitału społecznego, a także niewystarczającego poziomu uczestnictwa w życiu publicznym i kulturalnym) przy jednoczesnym występowaniu negatywnych zjawisk przynajmniej w jednej z następujących sfer:

- gospodarczej – niski stopień przedsiębiorczości, słaba kondycja lokalnych przedsiębiorstw;
- środowiskowej – przekroczenie standardów jakości środowiska, obecność odpadów stwarzających zagrożenie dla życia, zdrowia ludzi i środowiska;
- przestrzenno-funkcjonalnej – niewystarczające wyposażenie w infrastrukturę techniczną i społeczną lub jej zły stan techniczny, brak dostępu do podstawowych usług lub ich niska jakość, niedostosowanie rozwiązań urbanistycznych do zmieniających się funkcji obszaru, niski poziom obsługi komunikacyjnej, niedobór lub niska jakość terenów publicznych;
- technicznej – degradacja stanu technicznego obiektów budowlanych, w tym o przeznaczeniu mieszkaniowym oraz niefunkcjonowanie rozwiązań technicznych umożliwiających korzystanie z obiektów budowlanych, w szczególności w zakresie energooszczędności i ochrony środowiska.

Ze względu na fakt, iż w danym przypadku mamy do czynienia z gminą wiejską procedura wyznaczenia obszarów zdegradowanych przeprowadzona została w następujący sposób:

- przygotowano diagnozę stanu istniejącego w następujących obszarach: dziedzictwa kulturowego, środowiska przyrodniczego, zagadnień demograficznych, zagospodarowania terenu oraz komunikacji;
- dokonano analizy wskaźnikowej negatywnych zjawisk społecznych występujących w sołectwach, tj. bezrobocia, ubóstwa, przestępczości, niskiego poziomu edukacji, uczestnictwa w życiu publicznym a do tego przeanalizowano kwestie gospodarcze, środowiskowe, przestrzenno-funkcjonalne oraz techniczne;
- określono obszar zdegradowany oraz wskazano obszar rewitalizacji.

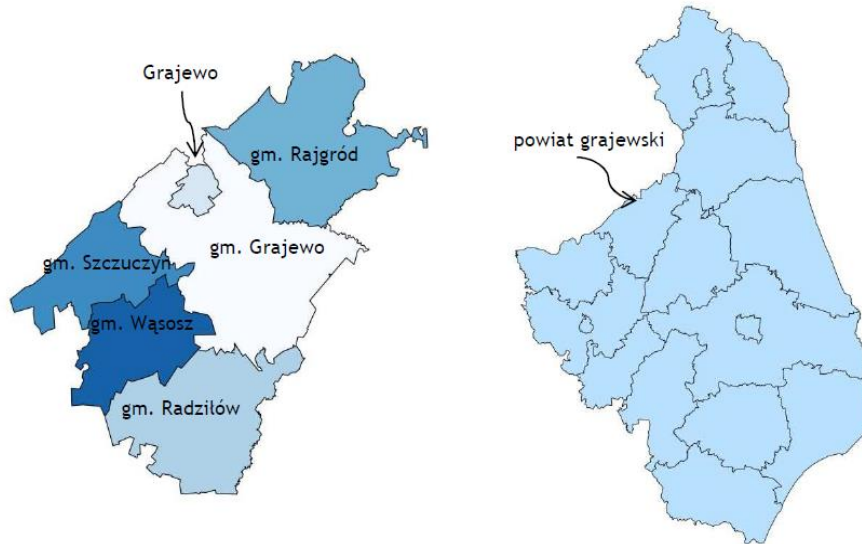
2. DIAGNOZA OBECNEJ SYTUACJI

2.1. Ogólna charakterystyka gminy

Gmina Wąsosz położona jest w północno-zachodniej części województwa podlaskiego, w zachodniej części powiatu grajewskiego. Przed reformą administracyjną z 1999 r. należała do województwa łomżyńskiego. Graniczy od północy z gminą Szczuczyn, od północnego-wschodu z gminą Grajewo, od południa z gminą Radziłów, od południowego-zachodu z gminą Przytuły oraz od zachodu z gminą Grabowo.

Obszar gminy wynosi 118 km², co stanowi 12,2% terenu powiatu grajewskiego. Przy liczbie ludności na poziomie 3792, daje to średnią gęstość zaludnienia 32 osoby/km².

Rycina 1. Położenie gminy Wąsosz na tle powiatu grajewskiego oraz powiatu grajewskiego w województwie



Źródło: „Program ochrony środowiska dla powiatu grajewskiego na lata 2012-2015”

Teren gminy podzielony jest na 18 sołectw:

1. Bagienice,
2. Bukowo Duże,
3. Jaki,
4. Kędziorowo,
5. Komosewo,
6. Kudłaczewo,
7. Ławsk,
8. Łempice,
9. Modzele,
10. Niebrzydy,
11. Nieciki,
12. Sulewo-Kownaty,
13. Sulewo-Prusy,
14. Szymany,
15. Wąsosz I,

16. Wąsosz II,

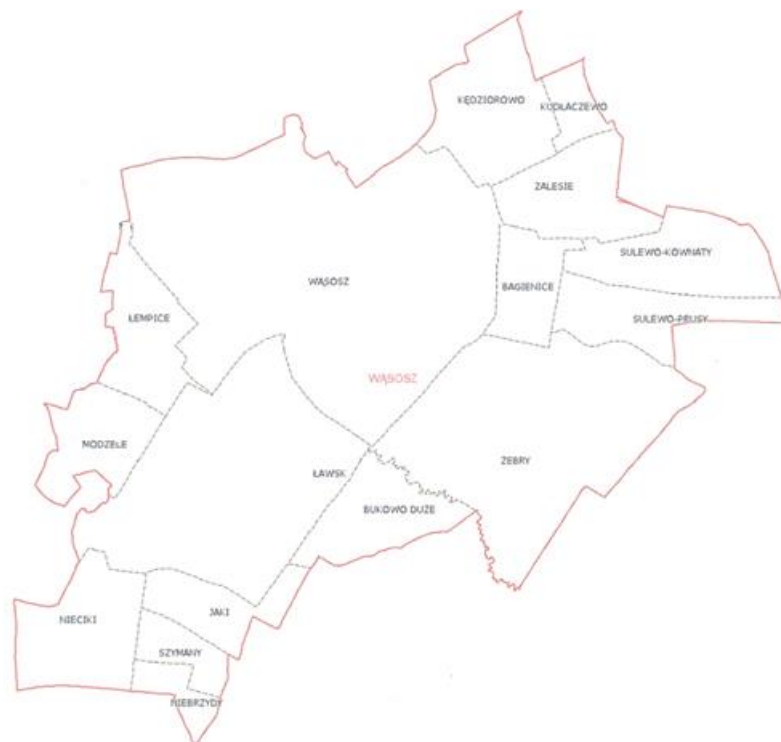
17. Zalesie,

18. Żebry.

Największymi z nich pod względem powierzchni, jak i stanu ludności są Wąsosz I, Wąsosz II, Ławsk, Żebry i Kędziorowo. Lokalizację poszczególnych jednostek pomocniczych gminy przedstawia poniższa mapa.

W gminie znajduje się 21 podstawowych miejscowości, z których 17 to wsie.

Rycina 2. Podział gminy Wąsosz na sołectwa



Źródło: <http://grajewski.geoportal.wrotapodlasia.pl>

2.2. Środowisko naturalne

Według podziału fizyczno-geograficznego (Kondrackiego) gmina Wąsosz położona jest w obrębie mezoregionu Wysoczyzna Kolneńska, wchodzącego w skład jednostki wyższego rzędu – Niziny Północnopodlaskiej.

W krajobrazie gminy dominują otwarte tereny rolne na falistej wysoczyźnie przedzielonej południkowo pradoliną rzeki Wissa z kompleksem użytków zielonych.

Na analizowanym obszarze występują dwa duże kompleksy leśne: Żebry i Ławsk oraz we wschodniej części – podmokłe obniżenie powiązane z pradoliną Biebrzy.

Gmina Wąsosz jest uboga w tereny objęte ochroną przyrodniczą, ponieważ w jej granicach znajdują się jedynie dwa rezerваты przyrody: „Ławski Las I” o powierzchni 108,93 ha i „Ławski Las II” o powierzchni 74,11 ha. Oba utworzono i zatwierdzono w 1998 r. na terenie Leśnictwa Ławsk. Zostały one powołane w związku z ochroną fragmentów olsu oraz łągu jesionowo-olszowego.

W obrębie analizowanej jednostki samorządu terytorialnego znajduje się tylko jeden pomnik przyrody - dąb szypułkowy w parku w Wąsoszu.

Gmina jest zasobna w złoża kruszywa naturalnego (żwiru i piasku).

2.3. Dziedzictwo kulturowe

Gmina Wąsosz należy do gmin stosunkowo ubogich w obiekty o znaczeniu historyczno-kulturowym. Największą wartość pod względem dziedzictwa kulturowego posiadają dwa wąsoskie kościoły: p.w. Przemienienia Pańskiego oraz p.w. Narodzenia NMP („klasztorek”). Pierwszy z wymienionych został wpisany do wojewódzkiego rejestru zabytków nieruchomych pod numerem A-14 na podstawie decyzji z dnia 27 lipca 1956 r. Jego historia sięga 1436 r., kiedy to z fundacji księcia Władysława I wzniesiono drewniany kościół parafialny p.w. Bożego Ciała. Po jego pożarze rozpoczęto w 1508 r. budowę dużego murowanego kościoła farnego z jurydiką plebańską, stojącego do dziś po przebudowie w XIX w.

Fotografia 1. Kościół p.w. Przemienienia Pańskiego z widoczną na pierwszym planie dzwonicą



Druga ze świątyń została wpisana do wojewódzkiego rejestru zabytków nieruchomych pod numerem A-209 na podstawie decyzji z dnia 17 czerwca 1986 r. Kościół pokarmelicki w Wąsoszu zwany przez parafian „klasztorkiem” został zbudowany w stylu barokowym z prezbiterium zwróconym na północ. W jego podziemiach znajduje się grobowiec, w którym w jednej z trumien wg legendy znajdują się szczątki Rzędziana z Wąsoszy, bohatera Trylogii

Sienkiewicza. Jeszcze przed II wojną światową znajdował się tu strój rycerski i szabla. Niemcy wyposażenie rozszabrowali, a podziemie zdewastowali.

Kościół karmelitów trzewickowych był wielokrotnie przebudowywany. Przed rokiem 1784 majster Wojciech Borysiewicz przebudował świątynię podwyższając ją do wysokości dwóch kondygnacji. Po pożarze z 1859 r. dobudowano zakrytą (5 x 9 m) przy elewacji zachodniej, a bryłę wzmocniono przyporami, tj. pionowymi zewnętrznymi filarami przyściennymi o bokach uskokowo ściętych.

Obecnie „klasztorek” jest Sanktuarium Maryjnym.

Fotografia 2. Kościół p.w. Narodzenia NMP



Inne obiekty zabytkowe o znacznie mniejszej randze, a zatem niezbyt dużej atrakcyjności turystycznej to:

- dawny układ miejski z obszernym rynkiem (plac Rzędziana);
- dzwonnica drewniana z około 1840 r.;
- zespół 29 domów murowanych i drewnianych przeważnie z przełomu XIX i XX w.;
- parafialny cmentarz rzymsko-katolicki z początku XIX wieku;
- mogiła ludności cywilnej z II wojny światowej;
- plebania murowana z 1904-1905 r.;
- młyn drewniany wodny (elektr.) z 1935 r.;
- dwór murowany we wsi Modzele z lat 30-tych XX wieku;
- dwór drewniany z początków XX wieku we wsi Żebry.

Na terenie gminy Wąsosz zewidencjonowanych jest 25 stanowisk archeologicznych, które znajdują się na prawie całym obszarze gminy. Do ciekawszych należą zgrupowania schronów:

- 66 Osowieckiego Rejonu Umocnionego 1940-1941 Punkt oporu Wąsosz – obejmujące 35 schronów usytuowanych między miejscowościami: Wąsosz na zachodzie, Niećkowo na północy, Sulewo Kownaty na wschodzie oraz wieś Komosewo – kompleks leśny Międzygóry na południu,
- odcinka Linii Mołotowa w okolicy Wąsosz - obejmujące 46 schronów (w tym 9 polowych). Obiekty nie były ukończone, w wielu z nich nie zainstalowano elementów pancernych, uzbrojenia i wyposażenia. Stwierdzono istnienie pięciu zgrupowań schronów, połączonych poternami.

2.4. Układ komunikacyjny

Przez teren gminy Wąsosz nie przebiegają żadne szlaki kolejowe, jak również ciągi drogowe o randze krajowej czy wojewódzkiej.

System komunikacyjny gminy Wąsosz stanowią drogi powiatowe i gminne. Jeśli chodzi o ciągi powiatowe trzeba tu wskazać następujące:

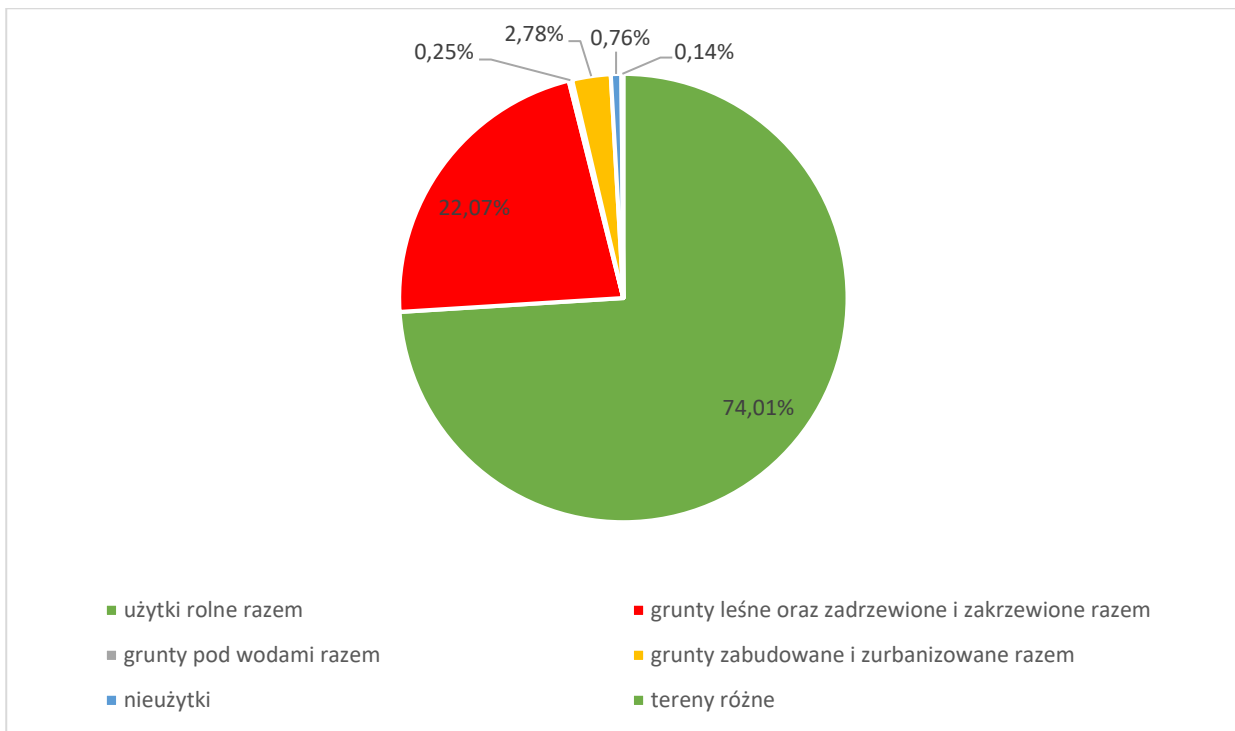
- Szczuczyn - Wąsosz - Radziłów,
- Szczuczyn - Kędziorowo - Opartowo,
- Wąsosz - Bagienice - Sulewo Kownaty,
- Wąsosz - Ławsk - Glinki - Przytuły,
- Żebry - Bukowo - Słucz,
- Wąsosz - Modzele - Ławsk,
- Ławsk - Gnatowo - Romany.

2.5. Zagospodarowanie terenu

Podstawowym działem gospodarki gminy i głównym zajęciem ludności jest rolnictwo oparte o indywidualne gospodarstwa rodzinne. Potwierdzeniem tej tezy jest 74-procentowy udział użytków rolnych w strukturze użytkowania terenu.

Całkowita powierzchnia gminy wynosi 11.806 ha, z czego na użytki rolne przypada 8.738 ha, na grunty leśne, zadrzewione i zakrzewione 2,605 ha, na tereny pod wodami 29 ha, natomiast na grunty zabudowane i zurbanizowane jedynie 328 ha, z których to 257 ha stanowią tereny komunikacyjne – drogi, tereny mieszkaniowe 7 ha, tereny przemysłowe oraz inne zabudowane 42 ha, użytki kopalne 16 ha, tereny rekreacji i wypoczynku 5 ha, a tereny zurbanizowane niezabudowane 1 ha.

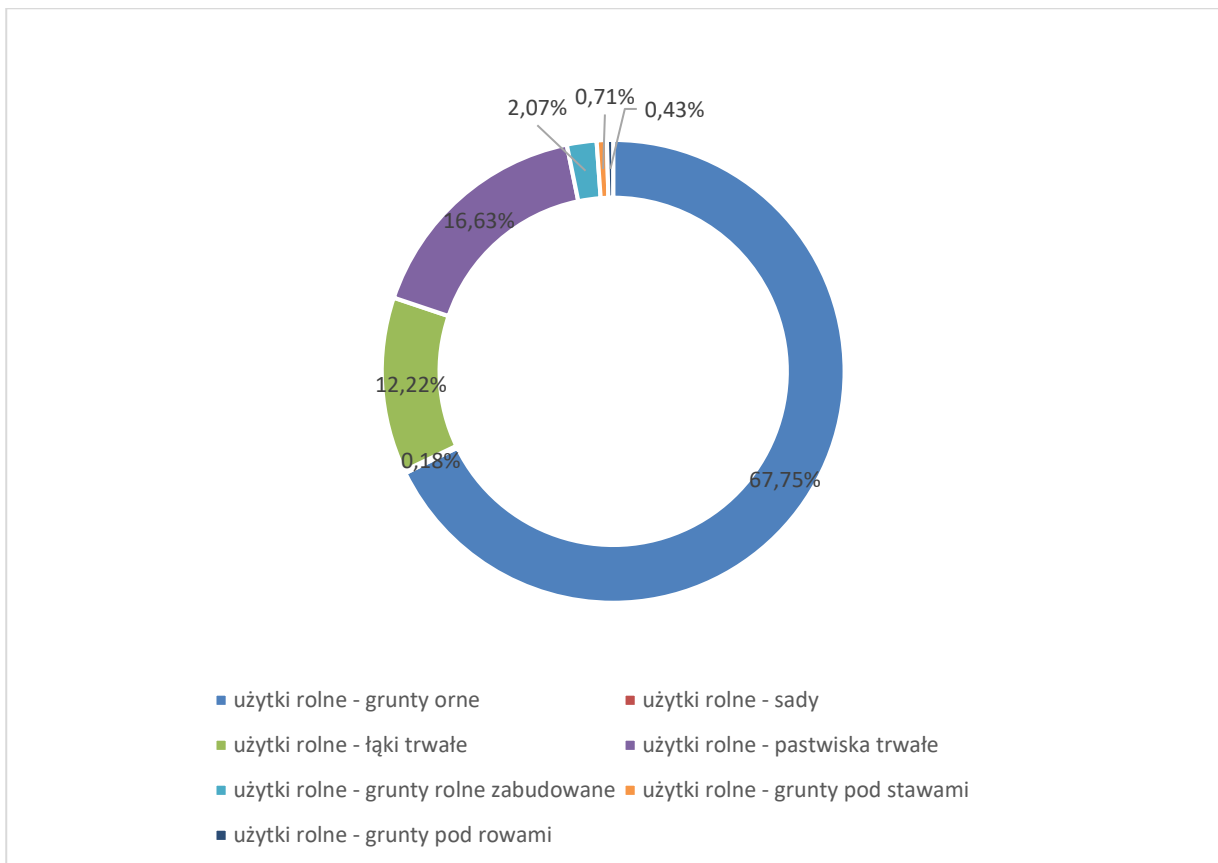
Rycina 3. Sposób zagospodarowania obszaru gminy Wąsosz



Źródło: Opracowanie własne na podstawie danych Banku Danych Regionalnych GUS

Jeśli chodzi o użytki rolne zdecydowanie przeważają grunty orne (5.920 ha), następnie są to pastwiska trwałe (1.453 ha) oraz łąki trwałe (1.068 ha). Szczegółowe zestawienie udziału poszczególnych form użytków przedstawia poniższa rycina.

Rycina 4. Udział poszczególnych użytków rolnych w użytkach rolnych ogółem



Źródło: Opracowanie własne na podstawie danych Banku Danych Regionalnych GUS

Zgodnie z Powszechnym Spisem Rolnym z roku 2010 średnia powierzchnia gospodarstw wyniosła 13,86 ha i była mniejsza o 3,5 ha w stosunku do gospodarstw z terenu powiatu grajewskiego i o 1,7 ha większa niż przeciętna dla województwa podlaskiego.

2.6. Sytuacja demograficzna

Według dostępnych danych statystycznych 31 grudnia 2015 r. teren gminy Wąsosz zamieszkiwały 3 792 osoby, co stanowiło 7,8% ludności powiatu. W strukturze mieszkańców nieznacznie dominowali mężczyźni (51%); średnio na 100 mężczyzn przypadało 97 kobiet.

Tabela 1. Liczba mieszkańców gminy Wąsosz na tle powiatu oraz województwa wg stanu na 31 grudnia 2015 r.

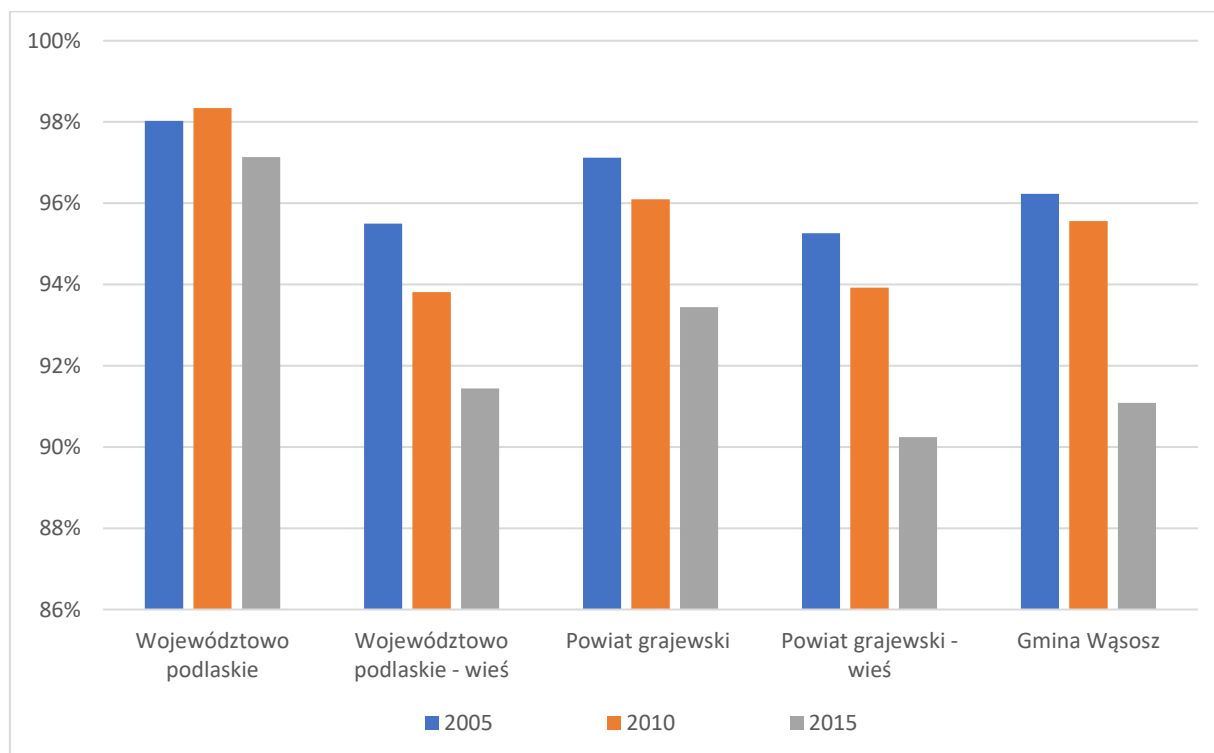
	Liczba mieszkańców	Powierzchnia [km ²]	Gęstość zaludnienia [os/km ²]
Województwo podlaskie	1 188 800	20 187	59,0
Województwo podlaskie – wieś	468 910	19 262	24,3
Powiat grajewski	48 357	968	50,0
Powiat grajewski - wieś	21 116	901	23,4
Gmina Wąsosz	3 792	118	32,1

Źródło: Opracowanie własne na podstawie danych Banku Danych Regionalnych GUS

Biorąc pod uwagę powierzchnię i stan ludności gminy można stwierdzić, że na 1 km² przypadały średnio 32 osoby. Dla porównania średnia gęstość zaludnienia w województwie wynosi 59 osób/km², a na terenie powiatu 50 osób/km². Gmina Wąsosz jest jednostką terytorialną o stosownie wysokim wskaźniku gęstości zaludnienia w powiecie grajewskim, jeśli brać pod uwagę tereny wiejskie (bez miasta Grajewa).

Porównując stan liczebny ludności gminy z końca 2015 roku i z końca 1998 roku widać, że liczba mieszkańców na przestrzeni 17 lat obniżyła się o blisko 9%. Przyczyniły się do tego zmiany związane z przyrostem naturalnym, ujemne saldo migracji oraz zmiany w długości życia i strukturze wiekowej mieszkańców.

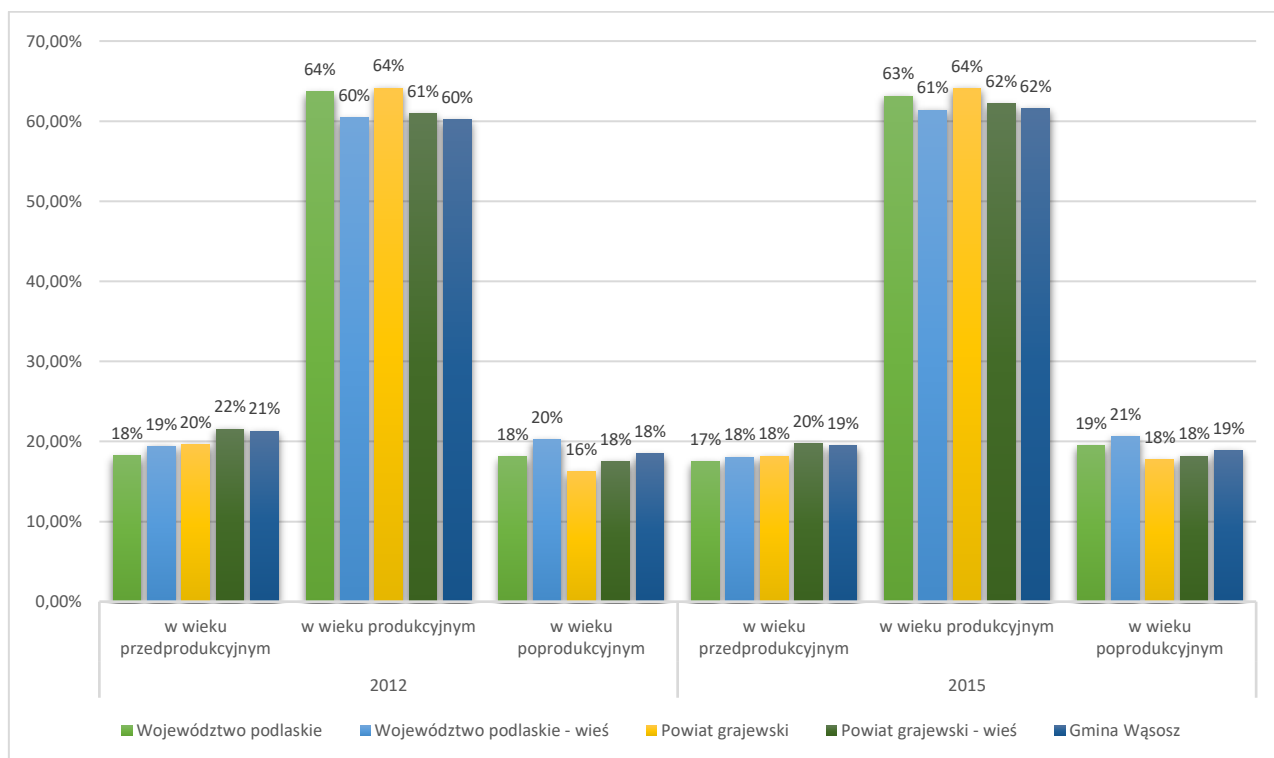
Rycina 5. Liczba mieszkańców powiatu grajewskiego i gmin na jego terenie w latach 2005, 2010 i 2015 w porównaniu z 1998



Źródło: Opracowanie własne na podstawie danych Banku Danych Regionalnych GUS

Struktura wiekowa mieszkańców gminy jest zasadniczo zbliżona do występującej w powiecie, natomiast na tle województwa prezentuje się w miarę korzystnie. Udział ludności w wieku poprodukcyjnym na poziomie 18,91% jest o 0,53 p.p. niższy niż dla województwa podlaskiego oraz o 1,66 p.p. anizeli dla jego terenów wiejskich. Z kolei jeśli chodzi o ludność w wieku przedprodukcyjnym przypada na nią 19,49%, natomiast dla województwa jest to 17,45%, zaś jego terenów wiejskich 18,06%. Na przestrzeni ostatnich lat doszło w gminie Wąsosz do zmiany struktury ludności. Widoczny jest spadek ilości osób w wieku przedprodukcyjnym i wzrost odsetka osób w wieku produkcyjnym, przy względnie stałym poziomie grupy w wieku poprodukcyjnym.

Rycina 6. Zmiana struktury ludności gminy Wąsosz, powiatu i województwa w latach 2012-2015



Źródło: Opracowanie własne na podstawie danych Banku Danych Regionalnych GUS

3. ANALIZA NEGATYWNYCH ZJAWISK SPOŁECZNYCH

Zgodnie z zapisami ustawy z dnia 9 października 2015 r. o rewitalizacji (Dz.U. z 2015 r. poz. 1777 ze zm.) o obszarze zdegradowanym gminy możemy mówić, gdy obszar ten znajduje się w stanie kryzysowym z powodu koncentracji negatywnych zjawisk społecznych, w szczególności bezrobocia, ubóstwa, przestępczości, niskiego poziomu edukacji lub kapitału społecznego, a także niewystarczającego poziomu uczestnictwa w życiu publicznym i kulturalnym, a dodatkowo występują w nim niekorzystne sytuacje w przynajmniej jednej z następujących sfer:

- gospodarczej – w szczególności niski stopień przedsiębiorczości, słaba kondycja lokalnych przedsiębiorstw, lub
- środowiskowej – w szczególności przekroczenie standardów jakości środowiska, obecność odpadów stwarzających zagrożenie dla życia, zdrowia ludzi lub stanu środowiska, lub
- przestrzenno-funkcjonalnej – w szczególności niewystarczające wyposażenie w infrastrukturę techniczną i społeczną lub jej zły stan techniczny, brak dostępu do podstawowych usług lub ich niska jakość, niedostosowanie rozwiązań urbanistycznych do zmieniających się funkcji obszaru, niski poziom obsługi komunikacyjnej, niedobór lub niska jakość terenów publicznych, lub
- technicznej – w szczególności degradacja stanu technicznego obiektów budowlanych, w tym o przeznaczeniu mieszkaniowym oraz нефункционowanie rozwiązań technicznych umożliwiających efektywne korzystanie z obiektów budowlanych, w szczególności w zakresie energooszczędności i ochrony środowiska.

Obszar zdegradowany lub jego część, charakteryzujący się szczególną koncentracją w/w negatywnych zjawisk, mający istotne znaczenie dla rozwoju lokalnego, wyznacza się jako obszar rewitalizacji.

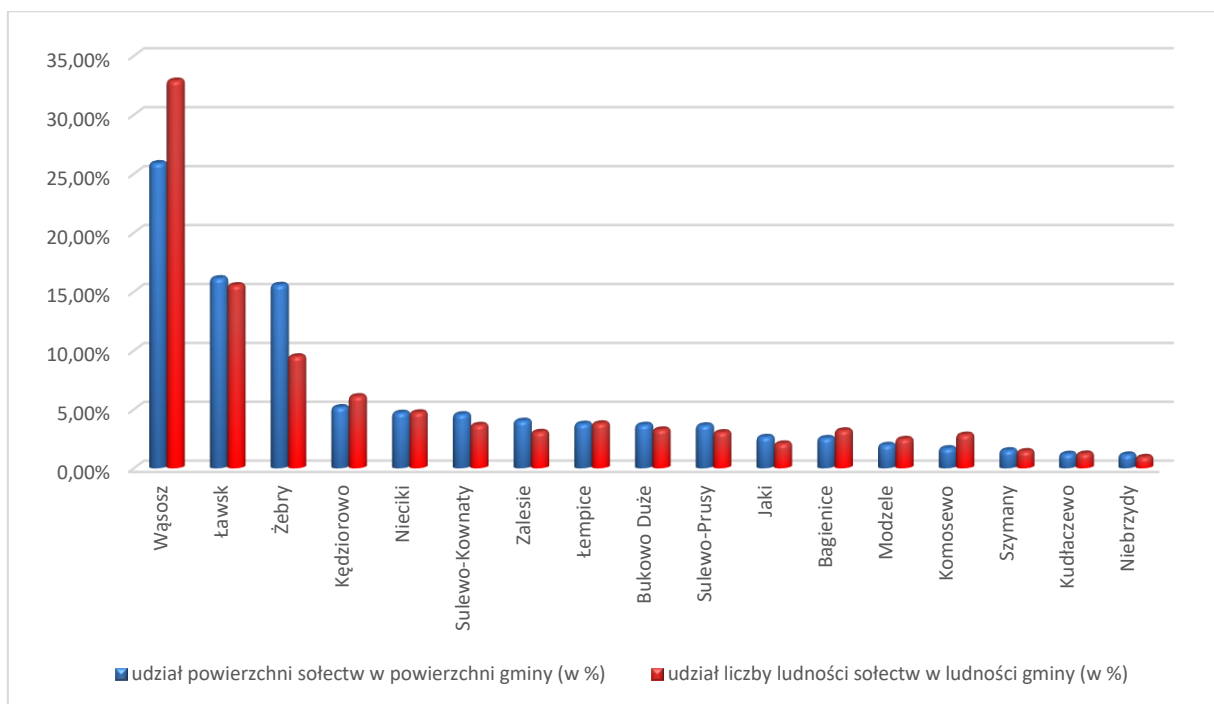
Teren objęty rewitalizacją nie może być większy niż 20% powierzchni gminy oraz zamieszkały przez więcej niż 30% liczby mieszkańców gminy. Obszar ten może zostać podzielony na podobszary, w tym obszary nieposiadające ze sobą wspólnych granic.

Gmina Wąsosz składa się z 18 sołectw i na tym właśnie poziomie przeprowadzone zostało rozeznanie negatywnych zjawisk występujących w poszczególnych miejscowościach, a następnie wyznaczono obszar zdegradowany gminy. Analiza została wykonana na podstawie danych udostępnionych przez Urząd Gminy i inne instytucje gminne i powiatowe, jak również dzięki informacjom z Banku Danych Lokalnych Głównego Urzędu Statystycznego. Ze względu na dostępność danych oraz integralność funkcjonowania sołectw Wąsosz I i Wąsosz II traktowano je jako jedną jednostkę.

Największymi sołectwami w gminie są Wąsosz (25,89% powierzchni gminy), Ławsk (16,13%) i Żebry (15,57%), najmniejsze zaś to Szymany (1,52%), Kudłaczewo (1,22%) i Niebrzydzy (1,16%).

Najbardziej zaludnioną miejscowością jest również Wąsosz (32,89% mieszkańców gminy), następny jest Ławsk (15,54%), a najmniej mieszkańców posiadają Niebrzydzy (0,96%), Kudłaczewo (1,24%) i Szymany (1,45%).

Rycina 7. Procentowy udział poszczególnych sołectw w powierzchni i liczbie mieszkańców gminy Wąsosz



Źródło: Opracowanie własne na podstawie danych UG Wąsosz

3.1. Negatywne zjawiska społeczne

W celu wyodrębnienia na terenie gminy Wąsosz obszarów znajdujących się w stanie kryzysowym z powodu koncentracji negatywnych zjawisk społecznych, przeanalizowano dane dotyczące bezrobocia, ubóstwa, przestępczości, niskiego poziomu edukacji lub kapitału społecznego, a także niewystarczającego poziomu uczestnictwa w życiu publicznym i kulturalnym na poziomie poszczególnych sołectw.

3.1.1. Pomoc społeczna

Za pomoc społeczną na terenie gminy Wąsosz odpowiedzialny jest Ośrodek Pomocy Społecznej w Wąsoszu. Praca pracowników Ośrodka polega przede wszystkim na pomocy w załatwianiu różnego rodzaju spraw osobom potrzebującym z terenu gminy, przyznawaniu i naliczaniu zasiłków stałych i okresowych, opłacaniu składek na ubezpieczenie zdrowotne za osoby otrzymujące zasiłki stałe, przyznawaniu i naliczaniu zasiłków celowych na pokrycie wydatków powstałych w wyniku klęsk. OPS realizuje również zadania wynikające m.in. z rządowych programów pomocy społecznej, przyznaje zasiłki celowe, pomoc rzeczową, zapewnia schronienie, posiłki, świadczy usługi opiekuńcze, przyznaje i nalicza świadczenia rodzinne i świadczenia z funduszu alimentacyjnego. W Ośrodku prowadzone są również postępowania w sprawach dłużników alimentacyjnych.

Zgodnie z przepisami prawo do świadczeń z pomocy społecznej przysługuje osobom i rodzinom, których dochody nie przekraczają kryteriów dochodowych ustalonych w oparciu o próg interwencji socjalnej. Wsparcia udziela się w szczególności z powodu ubóstwa, sieroctwa, bezdomności, bezrobocia, niepełnosprawności, długotrwałej lub ciężkiej choroby, przemocy w rodzinie, potrzeby ochrony macierzyństwa lub wielodzietności, bezradności w sprawach opiekuńczo-wychowawczych, trudności w przystosowaniu do życia po zwolnieniu z zakładu karnego, alkoholizmu lub narkomanii, zdarzenia losowego i sytuacji kryzysowej, klęski żywiołowej lub ekologicznej.

Jedną z podstawowych form pomocy społecznej jest zasiłek stały. W roku 2016 w stosunku do 2010 w gminie Wąsosz liczba wypłacanych zasiłków stałych wzrosła z 9 do 13 (wzrost o niespełna 45%). Najwięcej świadczeń było w 2012 i 2013 roku (po 14), w roku 2014 nastąpił spadek do 12, zaś w następnych latach wzrost do 13. Przyrost ilości wypłacanych świadczeń na przestrzeni ostatnich 6 lat jest zjawiskiem niepokojącym i może świadczyć o ubożeniu społeczeństwa.

Zasiłek okresowy przysługuje osobie samotnie prowadzącej jednoosobowe gospodarstwo rodzinne lub rodzinie (przy uwzględnieniu kryteriów dochodowych) ze względu na długotrwałą chorobę, niepełnosprawność, bezrobocie lub możliwość utrzymania czy nabycia uprawnień do świadczeń z innych systemów zabezpieczenia społecznego. W roku 2016 OPS w Wąsoszu wypłacał zasiłki okresowe 56 rodzinom, co odpowiadało 237 osobom w nich funkcjonującym. W roku 2010 zasiłek okresowy otrzymywało 57 rodzin, jednak ilość osób objętych tą formą pomocy była zdecydowanie wyższa – 287. Najwięcej zasiłków wypłacanych było w 2012 r. – 73 rodziny, co odpowiadało 342 osobom. Wzrost wypłacanych świadczeń nastąpił również dwa lata później (60 rodzin/254 osoby), zaś w kolejnych okresach odnotowano nieznaczne spadki.

Odwrotny trend zauważyć można w ilości rodzin i osób objętych dożywianiem. W 2014 roku tą formą pomocy społecznej objętych było 148 rodzin, co odpowiadało 730 osobom w nich funkcjonującym. W roku 2015 nastąpił wzrost do 158 rodzin i 782 osób (wzrost o około 7% w każdej kategorii), a w 2016 r. dożywianiem objętych było 161 rodzin (wzrost o 8,8% w porównaniu do 2014 r.), co przełożyło się na 778 osób (wzrost o 6,6%).

Kryterium, dla którego w 2016 r. najczęściej była udzielana pomoc społeczna przez OPS w Wąsoszu było ubóstwo (53% rodzin objętych pomocą), następnie bezrobocie (25%), niepełnosprawność (9%), długotrwała choroba (7%) i bezradność w sprawach opiekuńczo-wychowawczych (6%).

Tabela 2. Kryteria udzielana pomocy społecznej przez OPS w Wąsoszu

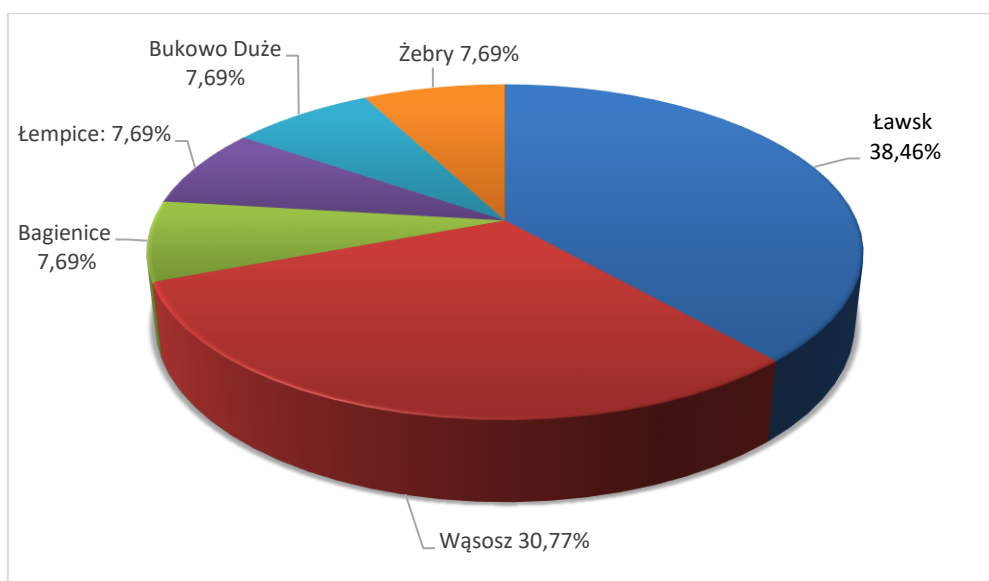
		2014		2015		2016	
		Liczba rodzin	Osoby	Liczba rodzin	Osoby	Liczba rodzin	Osoby
1.	Bezrobocie	76	286	65	241	70	231
2.	Ubóstwo	166	740	146	648	151	636
3.	Bezradność w sprawach opiekuńczo-wychowawczych i prowadzeniu gospodarstwa domowego	24	101	18	86	18	76
4.	Niepełnosprawność	28	91	28	84	26	77
5.	Długotrwała choroba	22	85	22	74	19	58
6.	Trudności w przystosowaniu się do życia, po opuszczeniu zakładu karnego	1	1	1	1	0	0

Źródło: Opracowanie własne na podstawie danych OPS w Wąsoszu

Jak już wspomniano, w 2016 roku OPS w Wąsoszu przyznał 13 zasiłków stałych, a wypłacane były świadczeniobiorcom z następujących miejscowości:

- 5 w m. Ławsk
- 4 w m. Wąsosz
- 1 w m. Bagienice
- 1 w m. Bukowo Duże
- 1 w m. Łempice
- 1 w m. Żebry.

Rycina 8. Udział poszczególnych sołectw w liczbie przyznanych zasiłków stałych w latach 2010-2016



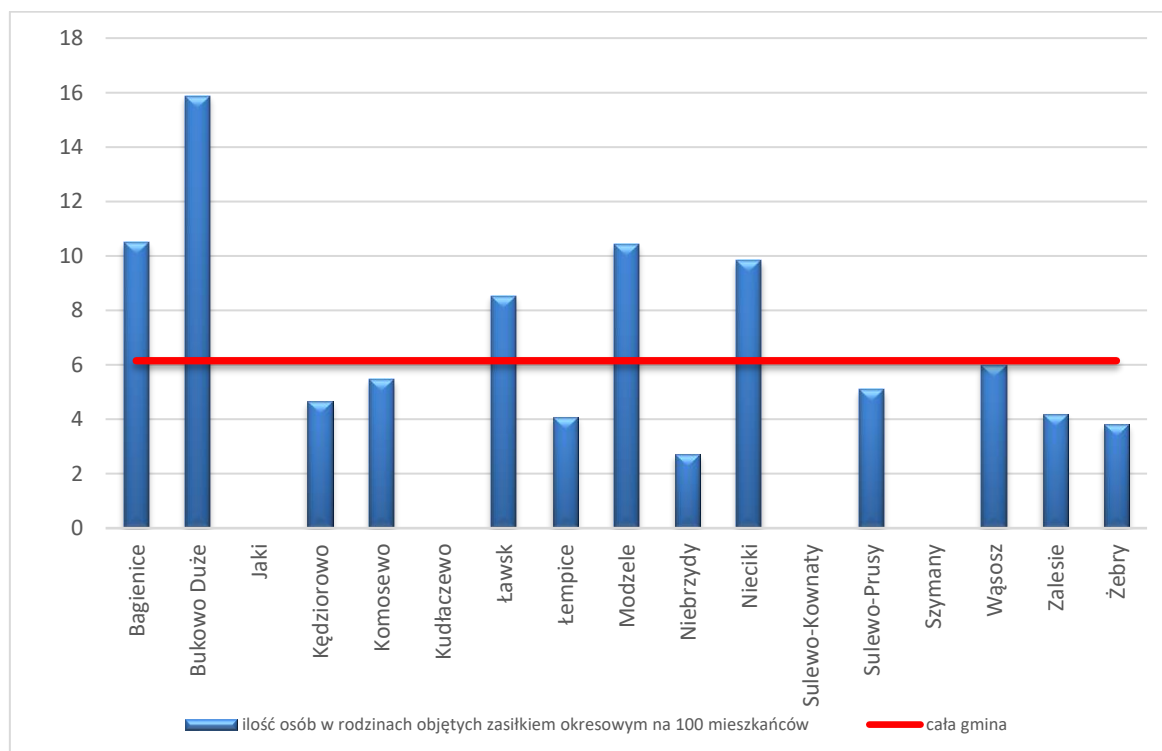
Źródło: Opracowanie własne na podstawie danych OPS w Wąsoszu

Jak widać na powyższym wykresie, spośród wszystkich sołectw w gminie Wąsosz tylko w przypadku sześciu udzielana była ta forma pomocy społecznej, z czego prawie 39% zasiłków stałych przypadło na gospodarstwa domowe w Ławsku i blisko 31% w Wąsoszu.

W 2016 roku 56 rodzin w całej gminie objętych było zasiłkiem okresowym, co odpowiadało 237 osobom w nich funkcjonującym. Najwięcej rodzin mieszkało w Wąsoszu (19 rodzin / 76 osób), następnie w Ławsku (12/51), Żebrach (6/14), Niecikach (4/18), Bagienicach (3/13), Bukowie Dużym (3/20), Kędziorowie (2/11), Modzelach (2/10), Komosewie (1/6), Łempicach (1/6), Niebrzydach (1/1), Sulewie-Prusach (1/6) i Zalesiu (1/5).

Na potrzeby analizy obliczono wskaźnik osób korzystających z zasiłku okresowego w gminie w przeliczeniu na 100 mieszkańców. Wyniósł on 6,15, co oznacza, że ponad 6 osób na każdych 100 mieszkańców gminy objętych jest pomocą w formie zasiłku okresowego. W pięciu sołectwach wskaźnik ten wyraźnie przewyższa średnią gminną. Najwięcej osób na 100 mieszkańców objętych tą formą pomocy społecznej występuje w m. Bukowo Duże (blisko 16 osób w przeliczeniu na 100 mieszkańców sołectwa). W przypadku wsi Bagienice, Modzele i Nieciki jest to ok. 10%, czyli w przybliżeniu 10 osób na 100 mieszkańców sołectwa, natomiast w Ławsku zasiłek okresowy otrzymuje ponad 8% ludności, a w Wąsoszu wartość wskaźnika jest na poziomie nieco niższym niż średnia gminna.

Rycina 9. Liczba osób w rodzinach korzystających z zasiłków okresowych w gminie Wąsosz

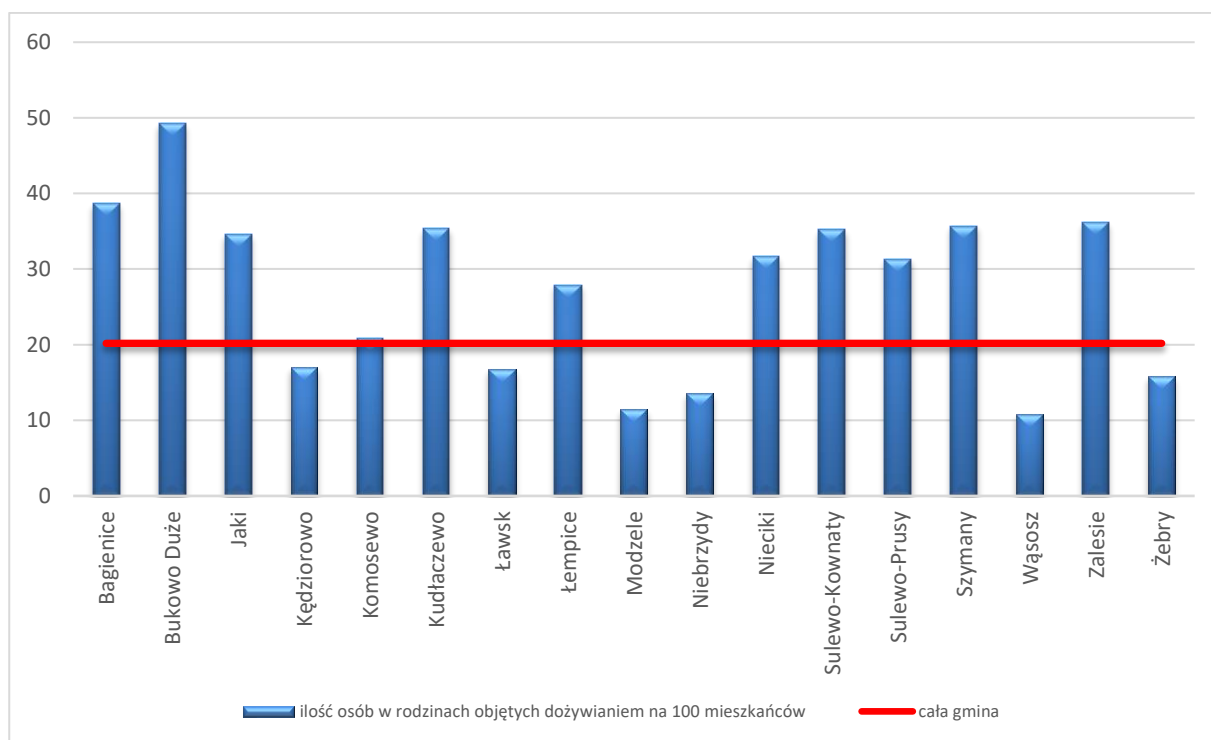


Źródło: Opracowanie własne na podstawie danych OPS w Wąsoszu

W podobny sposób skonstruowano wskaźnik liczby osób w rodzinach korzystających z dożywiania na 100 mieszkańców. Jego wartość obliczona dla całej gminy jest bardzo wysoka i wynosi 20,18, co oznacza,

że ponad 20 na 100 osób korzysta z tego świadczenia. Najwyższą wartość wskaźnika obliczoną na poziomie poszczególnych sołectw odnotowano w m. Bukowo Duże (49,21). Powyżej średniej gminnej znalazły się również miejscowości: Bagienice (38,71), Zalesie (36,13), Szymany (35,71), Sulewo-Kownaty (35,21), Kudłaczewo (35,42), Sulewo-Prusy (31,36), Jaki (34,57), Nieciki (31,69), Łempice (27,89) i Komosewo (20,91).

Rycina 10. Liczba osób w rodzinach korzystających z dożywiania w gminie Wąsosz



Źródło: Opracowanie własne na podstawie danych OPS w Wąsosz

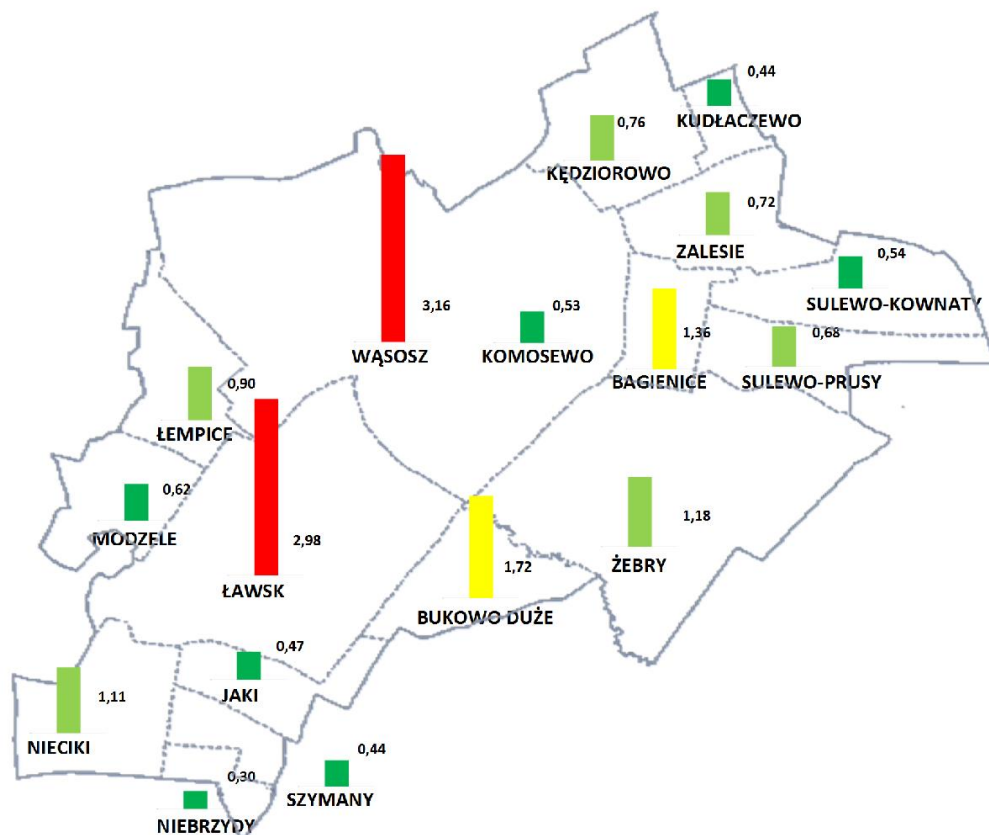
W celu wyodrębnienia obszarów na terenie gminy Wąsosz o koncentracji negatywnych zjawisk w sferze społecznej w związku z udzielaną pomocą społeczną dokonano normalizacji poszczególnych wskaźników dla sołectw poprzez ich podzielenie przez wartość przeciętną odpowiedniego wskaźnika dla całej gminy. Następnie otrzymano wskaźniki syntetyczne pomocy społecznej dla każdego z sołectw poprzez obliczenie średniej arytmetycznej z poszczególnych wskaźników cząstkowych dla danej jednostki pomocniczej gminy. Za obszary zdegradowane w kontekście pomocy społecznej i ubóstwa uznano trzy z najmniej korzystnymi poziomami współczynnika syntetycznego.

Tabela 3. Zestawienie wskaźników dotyczących pomocy społecznej w gminie Wąsosz

Sołectwo	Znormalizowane wartości wskaźników					Wskaźnik syntetyczny pomocy społecznej
	Ilość osób w rodzinach objętych zasiłkiem okresowym na 100 mieszkańców	Ilość osób w rodzinach korzystających z dożywiania na 100 mieszkańców	Liczba gospodarstw otrzymujących zasiłki stałe	Liczba gospodarstw otrzymujących zasiłki okresowe	Liczba gospodarstw objętych dożywianiem	
Bagienice	1,7	1,92	1,32	0,91	0,95	1,36
Bukowo Duże	2,58	2,44	1,32	0,91	1,37	1,72
Jaki	0	1,71	0	0	0,63	0,47
Kędziorowo	0,76	0,84	0	0,61	0,84	0,76
Komosewo	0,89	1,04	0	0,30	0,42	0,53
Kudłaczewo	0	1,76	0	0	0,42	0,44
Ławsk	1,39	0,83	6,58	3,65	2,43	2,98
Łempice	0,66	1,38	1,32	0,30	0,84	0,90
Modzele	1,69	0,57	0	0,61	0,21	0,62
Niebrzydzy	0,44	0,67	0	0,30	0,11	0,30
Nieciki	1,60	1,57	0	1,22	1,16	1,11
Sulewo-Kownaty	0	1,74	0	0	0,95	0,54
Sulewo-Prusy	0,83	1,55	0	0,30	0,74	0,68
Szymany	0	1,77	0	0	0,42	0,44
Wąsosz	0,97	0,54	5,26	5,78	3,27	3,16
Zalesie	0,68	1,79	0	0,30	0,84	0,72
Żebry	0,62	0,78	1,32	1,82	1,37	1,18

Źródło: Opracowanie własne

Rycina 11. Rozkład wskaźników syntetycznych dotyczących pomocy społecznej w poszczególnych sołectwach gminy



Źródło: Opracowanie własne

Wartości wskaźników syntetycznych wyraźnie wskazują na największą koncentrację problemów rodzin w sołectwach: Wąsosz, Ławsk i Bukowo Duże. Negatywne zjawiska dotyczące pomocy społecznej zaobserwować można również w Bagienicach, Niecikach i Żebrach.

Zgodnie z powyższą zasadą jako obszary charakteryzujące się koncentracją problemów społecznych wyodrębniono Wąsosz (3,16), Ławsk (2,98) oraz Bukowo Duże (1,72).

3.1.2. Bezrobocie

Bezrobocie jest jednym z najtrudniejszych problemów społeczno-gospodarczych. Jego poziom uzależniony jest od wielu czynników m.in. ogólnej sytuacji gospodarczej kraju. Poziom lokalnego bezrobocia zależy głównie od liczby i profilu działających na danym terenie przedsiębiorstw oraz od sytuacji demograficznej regionu, struktury wykształcenia mieszkańców, ich kwalifikacji i doświadczenia, ale również motywacji i chęci szukania pracy.

Stopa bezrobocia rejestrowanego (stosunek liczby osób bezrobotnych do liczby osób aktywnych zawodowo) dla Polski w grudniu 2016 roku wyniosła 8,3%, dla województwa podlaskiego 10,4%, a dla powiatu grajewskiego 17,2%.

Liczba zarejestrowanych bezrobotnych na koniec 2016 r. w powiecie osiągnęła poziom 3082 osób i była niższa o 164 osoby w porównaniu do stanu na koniec 2015 roku. Grupa kobiet na koniec 2016 r. liczyła 1490, tj. stanowiła 48,3% ogółu bezrobotnych. Grupą osób generującą największe bezrobocie w powiecie były osoby bez zawodu - stanowiły 22,1% ogółu zarejestrowanych w PUP.

Na koniec 2016 r. na terenie gminy Wąsosz zarejestrowanych było 214 osób bezrobotnych. W porównaniu z rokiem 2010 liczba ta zmniejszyła się o 21,90% (z 274 osób). Podobnie wygląda spadek liczby bezrobotnych kobiet: z 113 osób w 2010 r. do 89 w 2016 r. (o 21,24%). Liczba osób bezrobotnych długotrwale w latach 2010-2016 najpierw znacznie się zwiększyła ze 150 w 2010 r. do 182 w roku 2013, a następnie systematycznie spadała, aby w 2016 r. osiągnąć poziom 139 osób. Spadek ilości osób długotrwale bezrobotnych na przestrzeni 6 lat wyniósł w sumie nieco ponad 7%

Ważną kwestią jest również problem bezrobocia wśród osób najślabiej wykształconych, bowiem stanowią one grupę najbardziej narażoną na ubóstwo i wykluczenie społeczne. Na poziomie całej gminy w analizowanym okresie liczba osób bezrobotnych z wykształceniem gimnazjalnym i niższym zmniejszyła się o 13,59%.

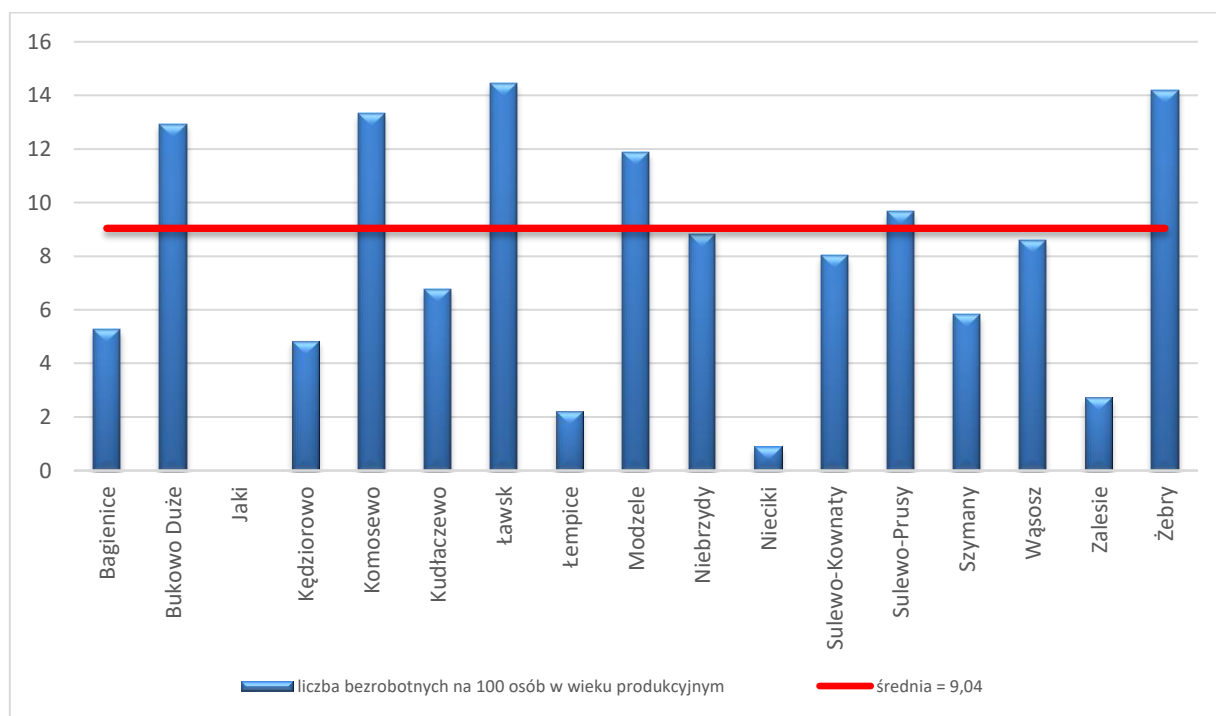
Tabela 4. Statystyki dotyczące osób bezrobotnych w gminie Wąsosz w latach 2010-2016

	Lata							Dynamika 2016/2010 (%)
	2010	2011	2012	2013	2014	2015	2016	
Ogółem	274	261	276	277	256	242	214	-21,90
w tym kobiety	113	107	117	108	110	103	89	-21,24
długotrwale bezrobotni	150	174	163	182	160	147	139	-7,33
z wykształceniem gimnazjalnym i niższym	103	91	97	92	91	93	89	-13,59

Źródło: Opracowanie własne na podstawie danych PUP w Grajewie

Wskaźnik poziomu bezrobocia mierzonego liczbą osób bezrobotnych przypadających na 100 osób w wieku produkcyjnym na poziomie gminy wyniósł w 2016 roku 9,04. Jego wartości obliczone dla poszczególnych sołectw były bardzo zróżnicowane – w 11 miejscowościach poniżej wartości dla całej gminy, w jednym nieznacznie ją przekroczył (Sulewo-Prusy 9,66). W pięciu sołectwach wskaźnik osób bezrobotnych przypadających na 100 osób w wieku produkcyjnym był zdecydowanie powyżej wartości gminnej – w Ławsku wyniósł 14,44, Żebrach – 14,20, Komosewie – 13,33, Bukowie Dużym – 12,93 i Modzelach – 11,88.

Rycina 12. Liczba bezrobotnych ogółem na 100 osób w wieku produkcyjnym w 2016 r.

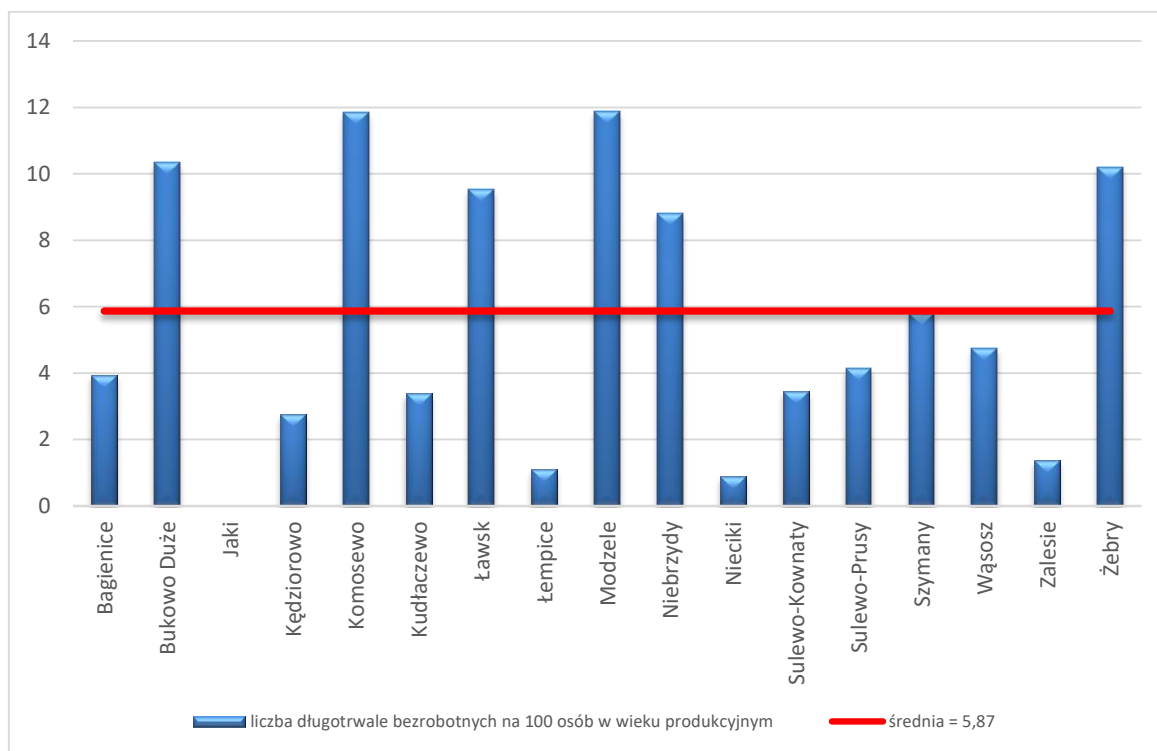


Źródło: Opracowanie własne na podstawie danych PUP w Grajewie i BDL GUS

Parametrem, który dobrze oddaje zjawiska kryzysowe związane z bezrobociem jest liczba osób długotrwale bezrobotnych (12 miesięcy i więcej) przypadająca na 100 osób w wieku produkcyjnym.

Wskaźnik ten obliczony na poziomie całej gminy Wąsosz wyniósł 5,87. Oznacza to, że prawie 6 osób na 100 będących w wieku produkcyjnym ma duże problemy w znalezieniu i utrzymaniu zatrudnienia. Jego najwyższą wartość odnotowano w Modzelach (11,88) i Komosewie (11,85). W czterech miejscowościach (Bukowo Duże, Żebry, Ławsk i Niebrzydzy) poziom długotrwałego bezrobocia jest również znacznie wyższy niż przeciętna dla całej gminy. W Szymanach liczba osób długotrwanie bezrobotnych znajdowała się nieznacznie poniżej średniej (5,82). W pozostałych sołectwach omawiany wskaźnik kształtował się znacząco poniżej wartości przeciętnej obliczonej dla gminy.

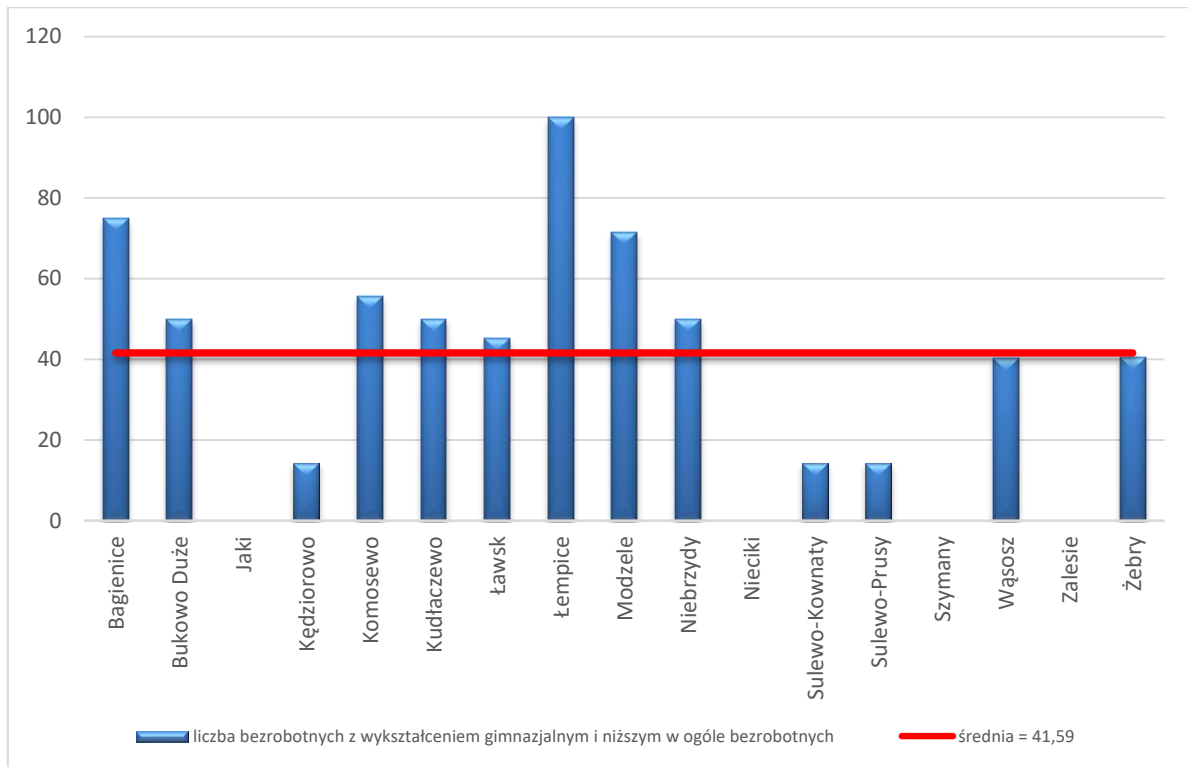
Rycina 13. Liczba długotrwanie bezrobotnych na 100 osób w wieku produkcyjnym w 2016 r.



Źródło: Opracowanie własne na podstawie danych PUP w Grajewie i BDL GUS

Badając problem bezrobocia występującego w gminie, przeanalizowano też stosunek osób bezrobotnych z wykształceniem gimnazjalnym i niższym do ogólnej liczby bezrobotnych. Udział mieszkańców z najniższym wykształceniem wśród wszystkich bezrobotnych w gminie wyniósł 41,59%. Oznacza to, że w 2016 roku ponad 40% wszystkich osób pozostających bez zatrudnienia stanowiły osoby o najniższym wykształceniu.

Rycina 14. Liczba osób bezrobotnych z najniższym wykształceniem w stosunku do liczby bezrobotnych ogółem w 2016 roku



Źródło: Opracowanie własne na podstawie danych PUP w Grajewie i BDL GUS

Najwyższą wartość wskaźnika odnotowano w m. Niebrzydzy (100% bezrobotnych), jednak w tej wsi w analizowanym okresie bez pracy pozostawały tylko 2 osoby. Wysoki odsetek bezrobotnych z niskim wykształceniem występował w m. Bagienice (75%) i Modzelach (71,43%). Wartości średnie dla całej gminy zostały przekroczone jeszcze w Komosewie (55,56%), Bukowie Dużym, Kudłaczewie i Niebrzydach (po 50%) oraz w Ławsku (41,59%).

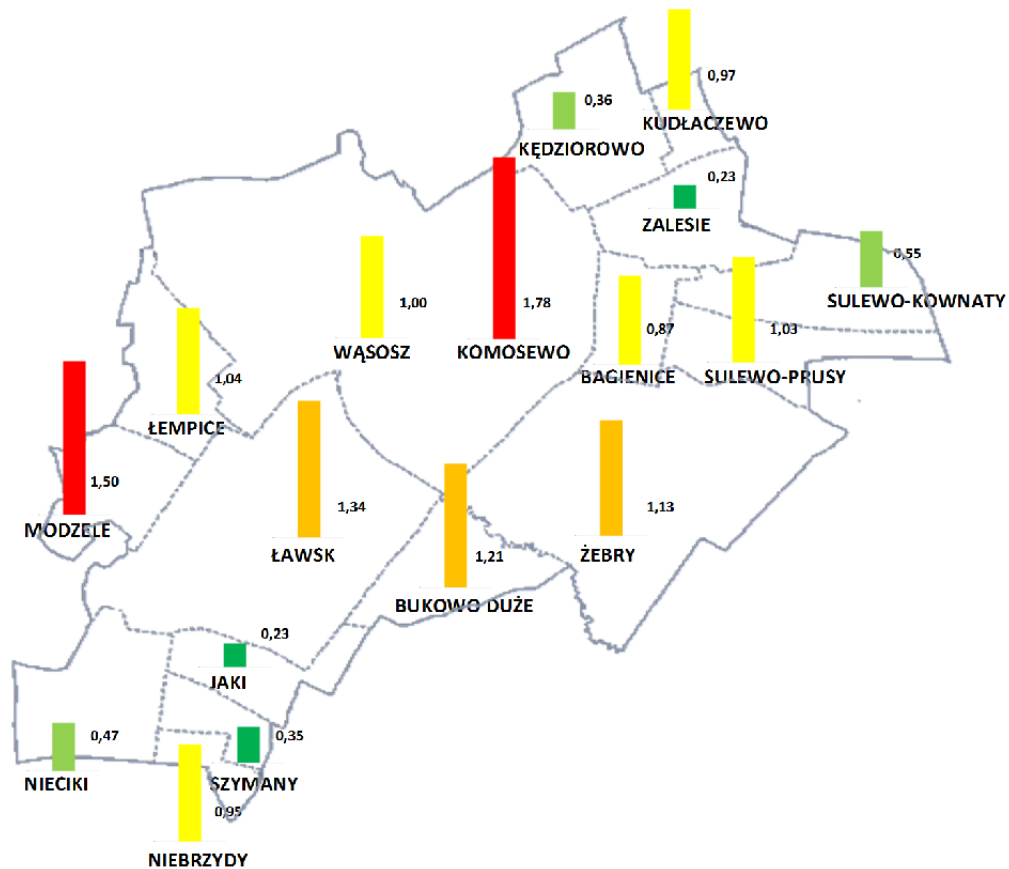
W celu wyodrębnienia obszarów na terenie gminy Wąsosz o szczególnej koncentracji zjawiska bezrobocia posłużono się identyczną metodą jak w pkt. 3.1.1.

Tabela 5. Zestawienie wskaźników dotyczących bezrobocia w sołectwach gminy Wąsosz

Sołectwo	Znormalizowane wartości wskaźników			Wskaźnik syntetyczny problemów bezrobocia
	Wskaźnik liczby osób bezrobotnych ogółem na 100 osób w wieku produkcyjnym	Wskaźnik liczby osób długotrwale bezrobotnych na 100 osób w wieku produkcyjnym	Wskaźnik liczby osób bezrobotnych z wykształceniem gimnazjalnym i niższym na 100 osób bezrobotnych	
Bagienice	0,64	0,42	1,56	0,87
Bukowo Duże	0,99	1,02	1,63	1,21
Jaki	0,39	0,32	0,00	0,23
Kędziorowo	0,41	0,22	0,43	0,36
Komosewo	1,86	1,89	1,60	1,78
Kudłaczewo	1,30	1,61	0,00	0,97
Ławsk	1,53	1,37	1,14	1,34
Łempice	0,44	0,72	1,95	1,04
Modzele	1,47	1,88	1,16	1,50
Niebrzydzy	0,84	0,70	1,30	0,95
Nieciki	0,53	0,44	0,43	0,47
Sulewo-Kownaty	0,57	0,56	0,52	0,55
Sulewo-Prusy	1,20	1,32	0,58	1,03
Szymany	0,57	0,47	0,00	0,35
Wąsosz	1,02	1,02	0,96	1,00
Zalesie	0,26	0,43	0,00	0,23
Żebry	1,16	1,35	0,87	1,13

Źródło: Opracowanie własne

Rycina 15. Rozkład wskaźników syntetycznych dotyczących bezrobocia w poszczególnych sołectwach gminy



Źródło: Opracowanie własne

Trzy najwyższe wartości syntetycznych wskaźników bezrobocia dotyczą miejscowości Komosewo, Modzele oraz Ławsk. W związku z tym miejscowości te zostały uznane za obszary o największej koncentracji tego negatywnego zjawiska społecznego.

3.1.3. Poziom bezpieczeństwo

W niniejszej diagnozie w celu zbadania poziomu bezpieczeństwa w rodzinach, posłużono się danymi dotyczącymi tzw. „Niebieskiej Karty”. Jest to procedura podejmowana i prowadzona w związku z uzasadnionym podejrzeniem istnienia przemocy w rodzinie. Jej prowadzeniem zajmuje się zespół osób będących przedstawicielami jednostek organizacyjnych pomocy społecznej, gminnych komisji rozwiązywania problemów alkoholowych, policji, oświaty i ochrony zdrowia. Przez przemoc w rodzinie należy rozumieć jednorazowe albo powtarzające się umyślne działanie lub zaniechanie naruszające prawa lub dobra osobiste osób najbliższych oraz innych osób wspólnie zamieszkujących, w szczególności narażające je na niebezpieczeństwo utraty życia, zdrowia, naruszające ich godność, nietykalność cielesną, wolność, powodujące szkody na ich zdrowiu fizycznym lub psychicznym, a także wywołujące cierpienia i krzywdy moralne u osób dotkniętych przemocą.

Procedura „Niebieskiej Karty” obowiązuje od 2011 r. W latach 2011 i 2012 w gminie Wąsosz nie odnotowano żadnego przypadku jej założenia. Od 2013 roku w całej gminie założono je w liczbie 74 w 57 rodzinach. Procedurą zostało objętych 214 osób.

Dane dotyczące Niebieskiej Karty w gminie Wąsosz przedstawiono w poniższych tabelach.

Tabela 6. Ilość założonych „Niebieskich Kart” w gminie Wąsosz

Sołectwo	2013	2014	2015	2016
Wąsosz	3	14	17	5
Ławsk	1	1	5	1
Nieciki	0	0	0	1
Bukowo Duże	2	2	3	0
Żebry	0	1	0	0
Bagienice	2	3	1	3
Łempice	0	2	1	1
Komosewo	1	1	1	1
Zalesie	0	0	1	0
	9	24	29	12

Źródło: Opracowanie własne na podstawie danych OPS w Wąsoszu

Tabela 7. Ilość rodzin z założoną „Niebieską Kartą” w gminie Wąsosz

Sołectwo	2013	2014	2015	2016
Wąsosz	3	10	10	5
Ławsk	1	1	4	1
Nieciki	0	0	0	1
Bukowo Duże	2	2	2	0
Żebry	0	1	0	0
Bagienice	1	2	1	2
Łempice	0	1	1	1
Komosewo	1	1	1	1
Zalesie	0	0	1	0
	8	18	20	11

Źródło: Opracowanie własne na podstawie danych OPS w Wąsoszu

Tabela 8. Ilość osób w rodzinach z założoną „Niebieską Kartą” w gminie Wąsosz

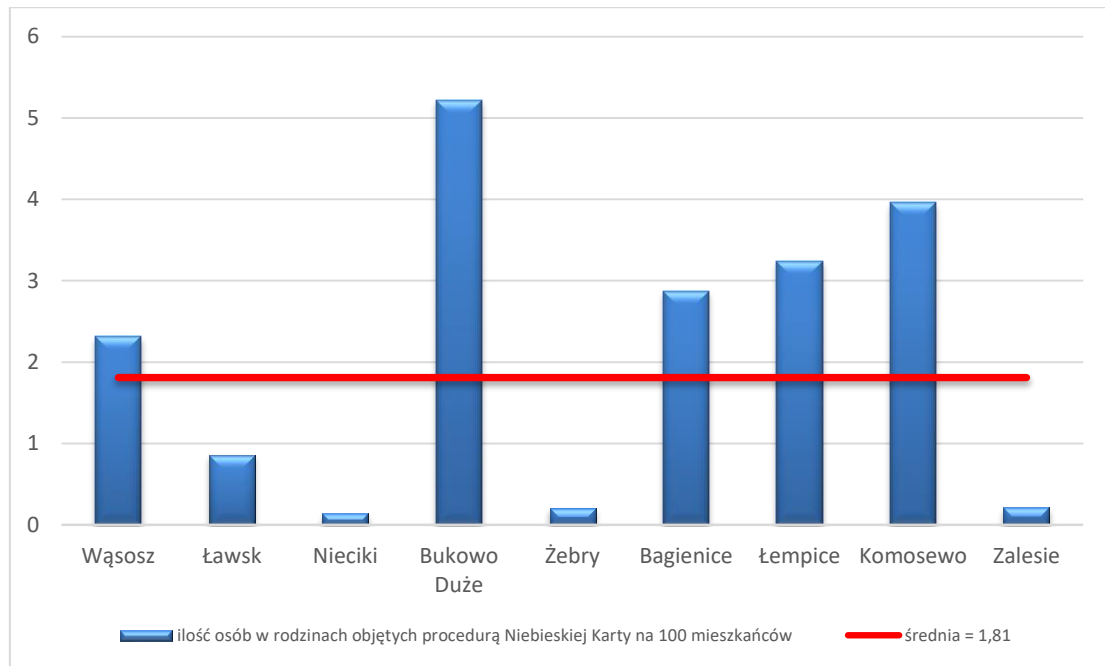
Sołectwo	2013	2014	2015	2016
Wąsosz	14	37	40	23
Ławsk	4	4	10	2
Nieciki	0	0	0	1
Bukowo Duże	9	9	8	0
Żebry	0	3	0	0
Bagienice	2	5	2	5
Łempice	0	6	6	6
Komosewo	4	3	8	2
Zalesie	0	0	1	0
	33	67	75	39

Źródło: Opracowanie własne na podstawie danych OPS w Wąsoszu

Problem przemocy w rodzinie w gminie Wąsosz dotyczy 9 sołectw. W celu wyznaczenia miejscowości, w których problem ten jest największy w niniejszym opracowaniu posłużono się wskaźnikiem liczby osób w rodzinach objętych procedurą „Niebieskiej Karty” w przeliczeniu na 100 mieszkańców. Ze względu na zmienność danych dotyczących procedury w poszczególnych latach, do obliczenia wskaźnika przyjęto średnią arytmetyczną z lat 2013-2016.

Największą wartość wskaźnika (5,22) wyznaczono dla m. Bukowo Duże. W tej wsi problem przemocy w rodzinie dotyczy aż ponad 5% mieszkańców. Średni wynik to 1,81. Powyżej średniej plasują się również Komosewo (3,96%), Łempice (3,24%), Bagienice (2,87%) i Wąsosz (2,32%).

Rycina 16. Ilość osób w rodzinach z założoną Niebieską Kartą na 100 mieszkańców



Źródło: Opracowanie własne na podstawie danych OPS w Wąsoszu

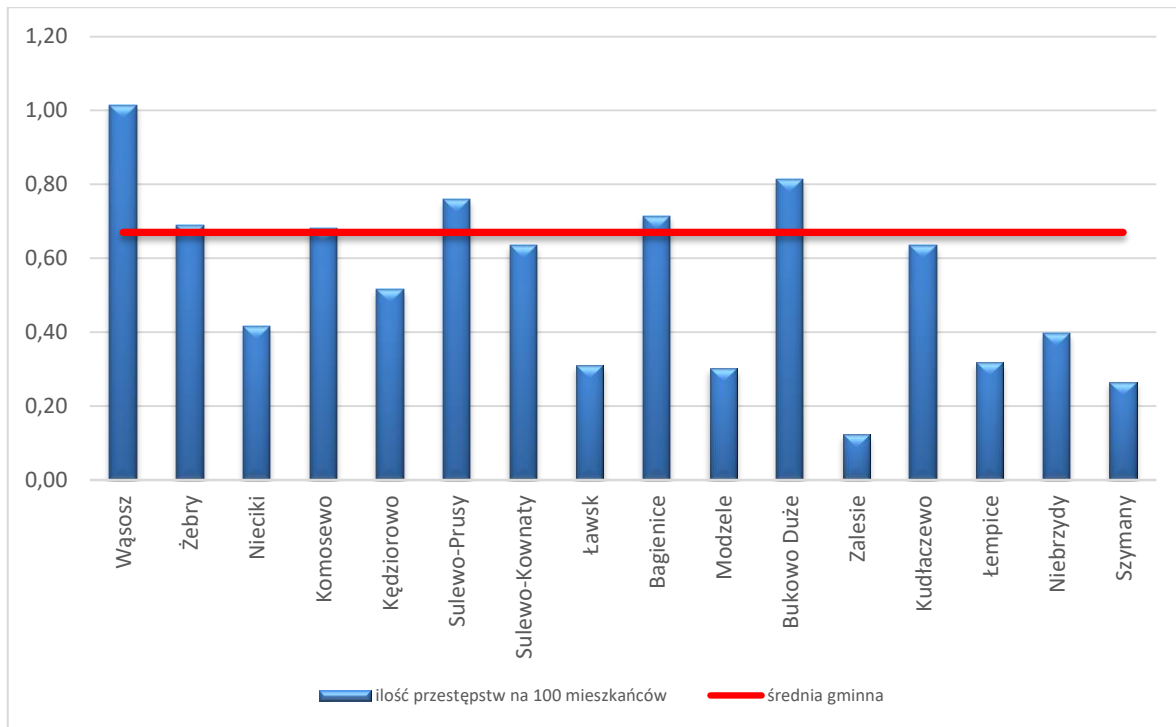
W celu wyłonienia obszarów o najmniejszym poziomie bezpieczeństwa posłużono się dwoma wskaźnikami:

- liczbą przestępstw przypadających na 100 mieszkańców,
- liczbą wykroczeń przypadających na 100 mieszkańców.

Wskaźniki wyznaczono na podstawie danych o ilości popełnionych przestępstw i wykroczeń na terenie gminy w latach 2010-2016.

Średnia ilość przestępstw popełnionych w latach 2010-2016 przypadających na 100 osób w całej gminie wyniosła 0,67. Najwyższą wartość wskaźnika odnotowano w Wąsoszu (1,01). Ponadprzeciętną wartość odnotowano także dla m. Bukowo Duże (0,81), Sulewo-Prusy (0,76), Bagienice (0,71), Żebry (0,69) i Komosewo (0,68).

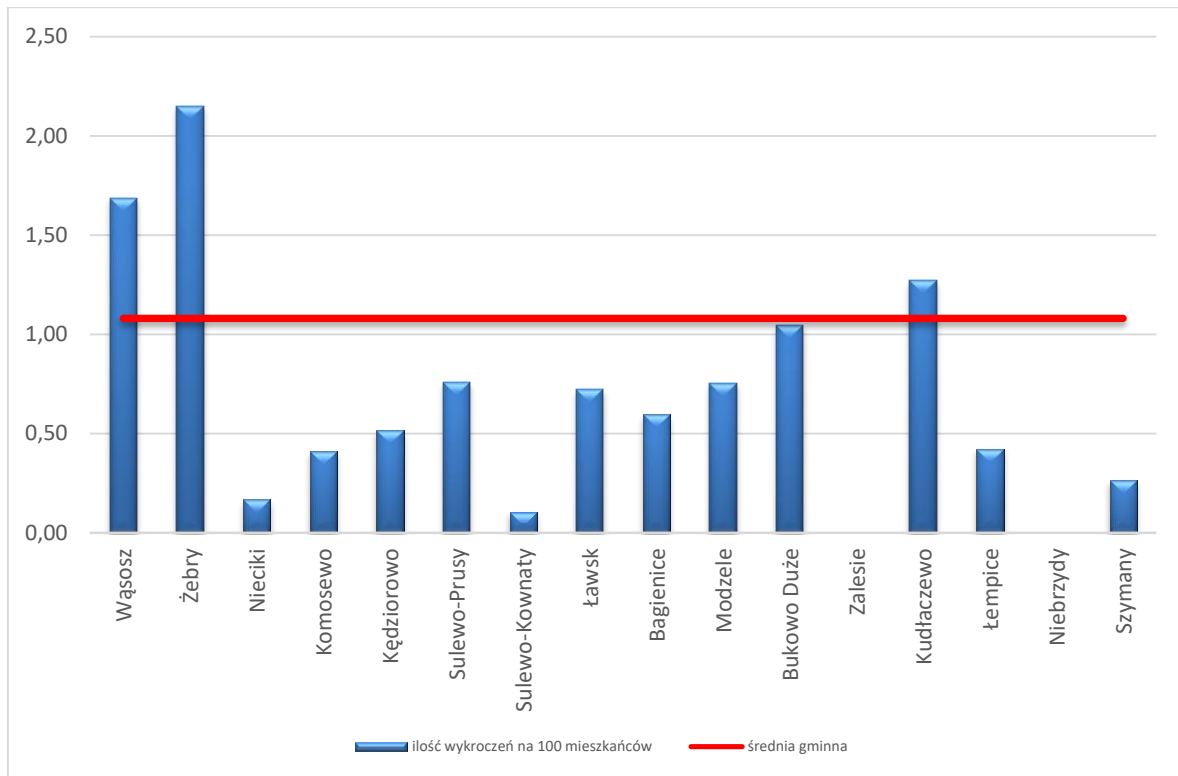
Rycina 17. Liczba przestępstw przypadających na 100 mieszkańców gminy Wąsosz



Źródło: Opracowanie własne na podstawie danych KPP w Grajewie

Średnia ilość wykroczeń popełnionych w gminie w latach 2010-2016 przypadająca na 100 mieszkańców wyniosła 1,08. Zdecydowanie powyżej średniej uplasowały się Żebry (2,15) i Wąsosz (1,69). Niewielkie przekroczenie średniej gminnej odnotowano w m. Kudłaczewo (1,27).

Rycina 18. Liczba wykroczeń przypadających na 100 mieszkańców gminy Wąsosz



Źródło: Opracowanie własne na podstawie danych KPP w Grajewie

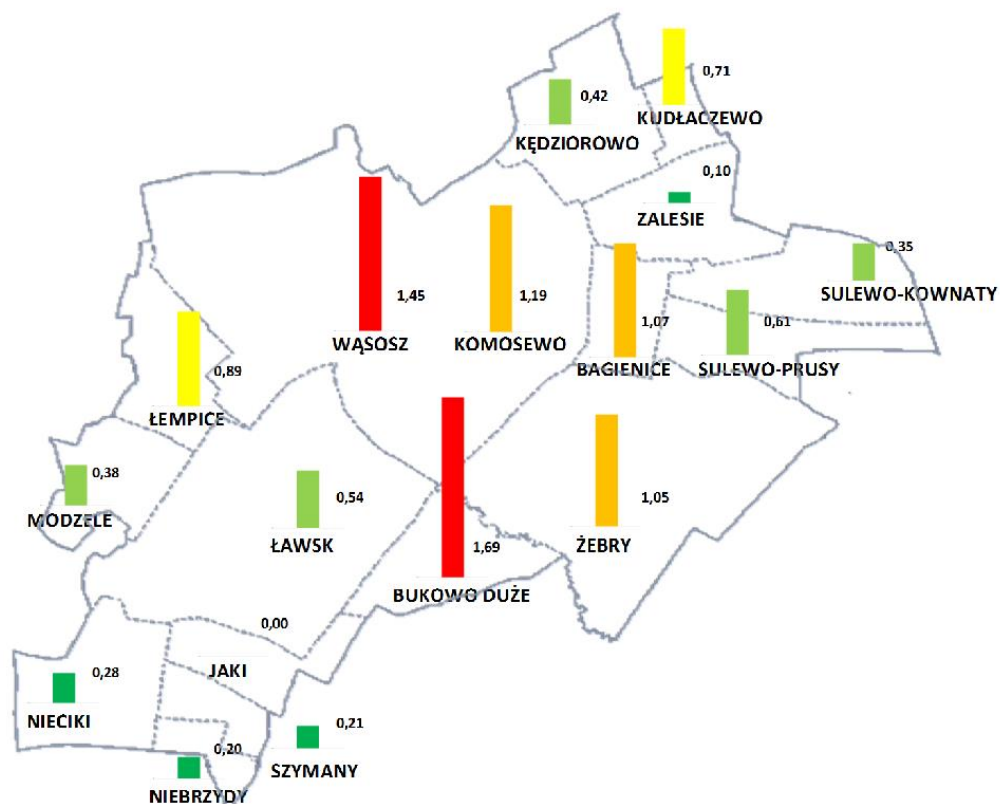
Do kwalifikacji obszarów jako o koncentracji negatywnych zjawisk dotyczących bezpieczeństwa w gminie Wąsosz przyjęto wskaźnik syntetyczny, skonstruowany analogicznie jak w przypadku pomocy społecznej i bezrobocia.

Tabela 9. Zestawienie wskaźników dotyczących poziomu bezpieczeństwa w gminie Wąsosz

Sołectwo	Wartości znormalizowane			Wskaźnik syntetyczny problemów bezpieczeństwa
	Wskaźnik ilości osób w rodzinach z „Niebieską Kartą” na 100 mieszkańców	Wskaźnik liczby przestępstw na 100 mieszkańców	Wskaźnik liczby wykroczeń na 100 mieszkańców	
Bagienice	1,59	1,07	0,55	1,07
Bukowo Duże	2,88	1,21	0,97	1,69
Jaki	0,00	0,00	0,00	0,00
Kędziorowo	0,00	0,77	0,48	0,42
Komosewo	2,19	1,02	0,38	1,19
Kudłaczewo	0,00	0,95	1,18	0,71
Ławsk	0,48	0,46	0,67	0,54
Łempice	1,79	0,47	0,39	0,89
Modzele	0,00	0,45	0,70	0,38
Niebrzydzy	0,00	0,59	0,00	0,20
Niecki	0,08	0,62	0,15	0,28
Sulewo-Kownaty	0,00	0,95	0,10	0,35
Sulewo-Prusy	0,00	1,13	0,70	0,61
Szymany	0,00	0,39	0,24	0,21
Wąsosz	1,28	1,51	1,56	1,45
Zalesie	0,12	0,18	0,00	0,10
Żebry	0,12	1,03	1,99	1,05

Źródło: Opracowanie własne

Rycina 19. Rozkład wskaźników syntetycznych dotyczących poziomu bezpieczeństwa w poszczególnych sołectwach gminy



Źródło: Opracowanie własne

Na podstawie przeprowadzonej analizy bezpieczeństwa należy stwierdzić, że najmniej bezpiecznymi sołectwami w gminie Wąsosz są te z największą wartością wskaźnika syntetycznego. Są to Bukowo Duże (1,69), Wąsosz (1,45), a także Komosewo (1,19), w których średnie natężenie analizowanych problemów związanych z bezpieczeństwem jest odpowiednio o 69%, 45% i 19% wyższe niż wartość przeciętna dla całej gminy.

Problemy bezpieczeństwa w wymiarze większym niż średnia dla gminy dotyczą również miejscowości Bagienice i Żebry.

Jako obszary charakteryzujące się szczególną koncentracją negatywnych zjawisk w sferze bezpieczeństwa przyjęto te z trzema najwyższymi wartościami wskaźników syntetycznych, tj. Bukowo Duże, Wąsosz i Komosewo.

3.1.4. Poziom edukacji

Na terenie gminy Wąsosz od 1 września 2012 roku funkcjonują 4 szkoły podstawowe i gimnazjum:

- Gimnazjum im. ks. Stanisława Konarskiego w Wąsoszu
- Szkoła Podstawowa w Ławsku
- Szkoła Podstawowa w Niecikach
- Szkoła Podstawowa w Sulewie-Kownatach
- Szkoła Podstawowa im. Henryka Sienkiewicza w Wąsoszu.

W lutym 2012 roku Rada Gminy Wąsosz podjęła uchwałę o likwidacji Szkoły Podstawowej w Kędziorowie i Szkoły Podstawowej w Żebrach oraz o przekazaniu prowadzenia Szkoły Podstawowej w Niecikach Społeczno-Oświatowemu Stowarzyszeniu Pomocy Pokrzywdzonym i Niepełnosprawnym „Eduktor” w Łomży.

Największą placówką w grupie szkół podstawowych jest Szkoła Podstawowa im. Henryka Sienkiewicza w Wąsoszu, w której każda klasa ma zajęcia lekcyjne oddzielnie oprócz zajęć wychowania fizycznego. Do obwodu szkoły należą: Wąsosz, Komosewo, Łempice, Bukowo Duże, Kędziorowo, Kudłaczewo i Żebry. W szkole organizowanych jest najwięcej dodatkowych zajęć dydaktyczno-wyrównawczych, których celem jest likwidacja zaległości z matematyki, przyrody, zajęcia wyrównawcze w klasie II i III oraz zajęcia rewalidacyjne. Prowadzone są także zajęcia z gimnastyki korekcyjnej, zajęcia korekcyjno-kompensacyjne oraz w miarę potrzeby zajęcia nauczania indywidualnego. Uczniowie mogą skorzystać z zajęć dodatkowych w ramach prowadzonych kółek zainteresowań. W szkole znajduje się świetlica, biblioteka, stołówka, sala gimnastyczna, plac zabaw wewnątrz szkoły, punkt przedszkolny dla dzieci w wieku od 3 do 5 lat. Przy szkole wybudowano kompleks boisk sportowych „Moje Boisko Orlik 2012” oraz plac zabaw.

Szkoła Podstawowa w Ławsku jest szkołą sześcioklasową i pracuje w systemie klas łączonych. Do obwodu szkoły należą dwie miejscowości: Ławsk i Modzele. W placówce organizowane są dodatkowe zajęcia dydaktyczno-wyrównawcze, których celem jest likwidacja zaległości z poszczególnych przedmiotów. Prowadzone są również różnego rodzaju kółka dostosowane do zainteresowań i potrzeb uczniów. W szkole znajduje się biblioteka,

stołówka, sala gimnastyczna, punkt przedszkolny dla dzieci w wieku od 3 do 5 lat. Przy szkole wybudowano wielofunkcyjne boisko sportowe i plac zabaw.

Szkoła Podstawowa w Sulewie-Kownatach to druga pod względem ilości uczniów wśród szkół podstawowych. Jest szkołą sześcioklasową i pracuje w systemie klas łączonych. Do obwodu należą wsie gminy Wąsosz: Sulewo-Kownaty, Sulewo-Prusy, Zalesie, Bagienice oraz wieś Zaborowo z gminy Grajewo. W szkole organizowane są dodatkowe zajęcia dydaktyczno-wyrównawcze, których celem jest likwidacja zaległości z poszczególnych przedmiotów oraz różnego rodzaju kółka zainteresowań. W placówce znajduje się biblioteka, punkt przedszkolny dla dzieci w wieku od 3 do 5 lat, stołówka oraz plac zabaw.

Szkoła Podstawowa w Niecikach jest szkołą sześcioklasową i pracuje w systemie klas łączonych. Obwód szkoły obejmuje cztery miejscowości: Nieciki, Jaki, Szymany i Niebrzydzy. W tej placówce podobnie jak w poprzednich organizowane są dodatkowe zajęcia dydaktyczno-wyrównawcze i koła zainteresowań dla uczniów. Przy szkole znajduje się boisko szkolne umożliwiające prowadzenie zajęć z wychowania fizycznego na świeżym powietrzu.

Gimnazjum im. ks. Stanisława Konarskiego w Wąsoszu swoim obwodem obejmuje wszystkie miejscowości w terenie gminy. W szkole jest stołówka, sala gimnastyczna oraz kompleks boisk sportowych Orlik. Obok budynku szkoły znajduje się kort do tenisa ziemnego oraz mini boisko. Gimnazjum realizuje programy profilaktyczne, zajęcia pozalekcyjne, dzięki którym uczniowie nie tylko pogłębiają swoją wiedzę, ale również stają się aktywnymi obywatelami, biorąc udział jako wolontariusze w akcjach charytatywnych.

Ustawa o rewitalizacji, jako jeden z problemów kryzysowych wymienia niski poziom edukacji. W celu zbadania jakości nauczania w gminie porównano wyniki sprawdzianu szóstoklasistów w poszczególnych szkołach. Zrezygnowano z badania wyników egzaminu gimnazjalnego ze względu na jedną placówkę, która obejmuje swoim zasięgiem całą gminę.

Do analizy wybrano wyniki osiągnięte przez uczniów w latach 2012-2016. Od 2015 roku forma egzaminu została zmieniona – uczniowie zamiast jednego testu piszą egzamin z języka polskiego i matematyki oraz egzamin z języka obcego. Z każdej części uczeń może otrzymać maksymalnie 40 punktów (czyli łącznie 80), a wyniki sprawdzianu podawane są w procentach, w odróżnieniu od egzaminów przeprowadzanych we wcześniejszych latach (jeden test bez języka obcego, max 40 punktów). W tabeli podano średnie wyniki osiągnięte w poszczególnych w szkołach w ujęciu procentowym.

Tabela 10. Średnie wyniki sprawdzianu szóstoklasisty w gminie Wąsosz w ujęciu procentowym

Szkoła	2012	2013	2014	2015	2016
SP Ławsk	53%	44%	55%	69%	52%
SP Nieciki	48%	57%	63%	-	48%
SP Sulewo-Kownaty	39%	47%	56%	75%	60%
SP Wąsosz	57%	55%	65%	66%	65%
Średnia dla gminy	51%	53%	62%	69%	59%

Źródło: Opracowanie własne na podstawie danych OKE Łomża

Szkoła Podstawowa w Wąsoszu tylko w 2015 r. osiągnęła wynik poniżej średniej w gminie. Szkoła w Niecikach poniżej średniej wypadła dwa razy (w 2012 i 2016 r.), natomiast słabiej niż w całej gminie egzaminy szóstoklasisty najczęściej pisali uczniowie szkół w Ławsku i Sulewie-Kownatach (po 3 razy).

Na podstawie analizy osiągniętych wyników można stwierdzić, że najwyższy poziom edukacji jest w szkole w Wąsoszu. Z pewnością ma na to wpływ sposób nauki dzieci w oddzielnych klasach, a nie oddziałach łączonych, jak to ma miejsce w pozostałych szkołach. Najniższe wyniki posiadają szkoły w Ławsku i Sulewie-Kownatach. Biorąc pod uwagę powyższe, można stwierdzić, że obszarami z najniższym poziomem edukacji w gminie Wąsosz są: Ławsk, Modzele, Sulewo-Kownaty, Sulewo-Prusy, Zalesie oraz Bagienice.

3.1.5. Uczestnictwo w życiu publicznym i kulturalnym

Poziom uczestnictwa w życiu publicznym na potrzeby niniejszego opracowania został zbadany na podstawie wyników frekwencji w wyborach samorządowych, parlamentarnych i prezydenckich. Udział w wyborach świadczy z jednej strony o współodpowiedzialności obywateli za kraj, z drugiej – o świadomości wpływu obywatela na otaczającą go rzeczywistość.

Gmina Wąsosz podzielona jest na cztery obwody wyborcze:

1. z siedzibą w Urzędzie Gminy Wąsosz – obejmuje m. Wąsosz i jej ulice: Farna, Felczyńska, 11 Listopada, Mazowiecka, Piaskowa, Plac Rzędziana, Rzeczna, Sienkiewiczza, Świętojańska, Zamkowa, Zdrojowa, a także Kolonię Gródź i Kolonię Łazy
2. z siedzibą w Szkole Podstawowej w Ławsku – obejmuje Jaki, Ławsk, Modzele, Niebrzydy, Nieciki, Szymany
3. z siedzibą w Szkole Podstawowej w Sulewie-Kownatach – obejmuje: Bagienice, Kędziorowo, Kudłaczewo, Sulewo-Kownaty, Sulewo-Prusy, Zalesie
4. z siedzibą w Gimnazjum w Wąsoszu – obejmuje: Bukowo Duże, Komosewo, Łempice, Żebry.

Do analizy przyjęto dane Państwowej Komisji Wyborczej dotyczące frekwencji w poszczególnych obwodach w wyborach prezydenckich 2015 i 2010 roku, wyborach parlamentarnych 2015 i 2011 roku oraz samorządowych w 2014 i 2010 roku.

Frekwencja w I turze wyborów prezydenckich w 2015 roku na poziomie gminy wyniosła 40,41%. Jedynym obwodem wyborczym w gminie Wąsosz, w którym frekwencja była niższa od gminnej, był obwód wyborczy z siedzibą w gimnazjum w Wąsoszu (35,03%). W II turze tych wyborów frekwencja na poziomie gminy była już o ponad 7 p.p. wyższa (47,83%), a najwięcej wyborców oddało swój głos w Obwodowej Komisji Wyborczej w Szkole Podstawowej w Sulewie-Kownatach (51,34%). W pozostałych komisjach frekwencja była poniżej średniej w gminie.

W 2010 roku frekwencja w obu turach była zbliżona (45,76% i 44,66%). Najwyższą w obu przypadkach odnotowano w Sulewie-Kownatach, natomiast niższą od średniej w obu turach w komisjach w Ławsku i gimnazjum w Wąsoszu.

W trakcie wyborów parlamentarnych w 2015 roku frekwencja na poziomie gminy wyniosła zaledwie 18,05%. Niższa od niej była w obwodach wyborczych z siedzibami w UG Wąsosz (14,76%) i SP Ławsk (16,35%). W 2011 roku średnia frekwencja w gminie w wyborach do Sejmu i Senatu RP wyniosła 36,57%, a poniżej średniej ponownie była w Obwodowej Komisji Wyborczej w Gimnazjum w Wąsoszu (31,18%).

Wybory samorządowe w 2014 roku cieszyły się największą popularnością wśród mieszkańców gminy, gdyż tego dnia do urn poszło 56,20% uprawnionych osób. Najniższa frekwencja - i jedyna poniżej średniej - była w Gimnazjum w Wąsoszu (52,76%). Z kolei w 2010 roku wybrać swoich przedstawicieli w samorządzie zdecydowało się 46,71% uprawnionych mieszkańców gminy. Frekwencja była niższa w komisjach w Urzędzie Gminy Wąsosz (43,01%) i ponownie w gimnazjum w Wąsoszu (42,83%).

Jak widać z powyższych danych, frekwencja poniżej średniej we wszelkich wyborach powszechnych występowała w Obwodzie Wyborczym Nr 4 (komisja w Gimnazjum w Wąsoszu). Mieszkańcy tego rejonu wyborczego w mniejszym stopniu czują się odpowiedzialni za swoje otoczenie, mają niższe poczucie ważności ich głosu i jego wpływu na los nie tylko całego kraju, ale również ich najbliższego otoczenia. Do tego obwodu wyborczego należą: Bukowo Duże, Komosewo, Łempice, Żebry.

Wąsosz jest gminą typowo rolniczą i do tego niewielką zarówno pod względem powierzchni jak i liczby mieszkańców. Dlatego trudno jest oczekiwać, aby funkcjonowały tutaj jakiegokolwiek placówki kultury typu kina, teatry, muzea, etc. Jedynymi instytucjami, które zajmują się kwestiami kultury są Gminny Ośrodek Kultury i Sportu w Wąsoszu oraz Biblioteka Publiczna Gminy Wąsosz. Jeśli chodzi o pierwszą z wymienionych oferuje ona przede wszystkim zajęcia dla dzieci, jak również jest organizatorem imprez i uroczystości gminnych, związanych ze świętami państwowymi czy wydarzeniami religijnymi. W przypadku gminy Wąsosz, gdzie nie występują znaczące odległości pomiędzy miejscowościami trudno oczekiwać, aby nawet w kilku wsiach funkcjonowały filie GOKiS czy punkty biblioteczne. Tak naprawdę problemem nie byłoby stworzenie oferty kulturalnej, ale brak większego zainteresowania nią mieszkańców. Najlepszym dowodem na to może być tylko 28 imprez zorganizowanych przez GOKiS w Wąsoszu w roku 2015, z których to na seanse filmowe, wystawy, festiwale i przeglądy i koncerty przypadało jedynie sześć, jak również liczba czytelników bibliotek publicznych w przeliczeniu na 1000 mieszkańców na poziomie 88. Ponieważ ludność ze wszystkich sołectw ma de facto równy dostęp do instytucji kultury i nie występują w tym zakresie żadne ograniczenia można przyjąć, iż w tym względzie nie występuje sytuacja kryzysowa.

3.1.6. Koncentracja negatywnych zjawisk społecznych

Zgodnie z ustawą o rewitalizacji pierwszym etapem przy wyznaczaniu obszaru zdegradowanego gminy jest wyłonienie obszaru znajdującego się w stanie kryzysowym z powodu koncentracji negatywnych zjawisk społecznych, w szczególności bezrobocia, ubóstwa, przestępczości, niskiego poziomu edukacji lub kapitału społecznego, a także niewystarczającego uczestnictwa w życiu publicznym i kulturalnym.

Zgodnie z wynikami zawartymi we wcześniejszych punktach uzupełniono poniższą tabelę i w ten sposób obliczono liczbę stanów kryzysowych w poszczególnych sołectwach.

Tabela 11. Stany kryzysowe w gminie Wąsosz według grup zjawisk społecznych i sołectw

Sołectwo	Grupy zjawisk					Liczba stanów kryzysowych
	Pomoc społeczna	Bezrobocie	Przestępczość	Edukacja	Uczestnictwo w życiu publicznym	
Bagienice	-	-	-	X	-	1
Bukowo Duże	X	-	X	-	X	3
Jaki	-	-	-	-	-	0
Kędziorowo	-	-	-	-	-	0
Komosewo	-	X	X	-	X	3
Kudłaczewo	-	-	-	-	-	0
Ławsk	X	X	-	X	-	3
Łempice	-	-	-	-	X	1
Modzele	-	X	-	X	-	2
Niebrzydzy	-	-	-	-	-	0
Nieciki	-	-	-	-	-	0
Sulewo-Kownaty	-	-	-	X	-	1
Sulewo-Prusy	-	-	-	X	-	1
Szymany	-	-	-	-	-	0
Wąsosz	X	-	X	-	-	2
Zalesie	-	-	-	X	-	1
Żebry	-	-	-	-	X	1

Źródło: Opracowanie własne

W wyniku przeprowadzonej analizy określono granice obszarów gminy Wąsosz o największej koncentracji negatywnych zjawisk społecznych – wymagane było występowanie przynajmniej dwóch stanów kryzysowych. Są nimi:

1. Bukowo Duże
2. Komosewo
3. Ławsk
4. Modzele
5. Wąsosz.

W celu ich uznania za obszary zdegradowane, konieczna jest dalsza analiza pod kątem występowania na ich terenie negatywnych zjawisk gospodarczych, środowiskowych, przestrzenno-funkcjonalnych lub technicznych.

3.2. Negatywne zjawiska gospodarcze

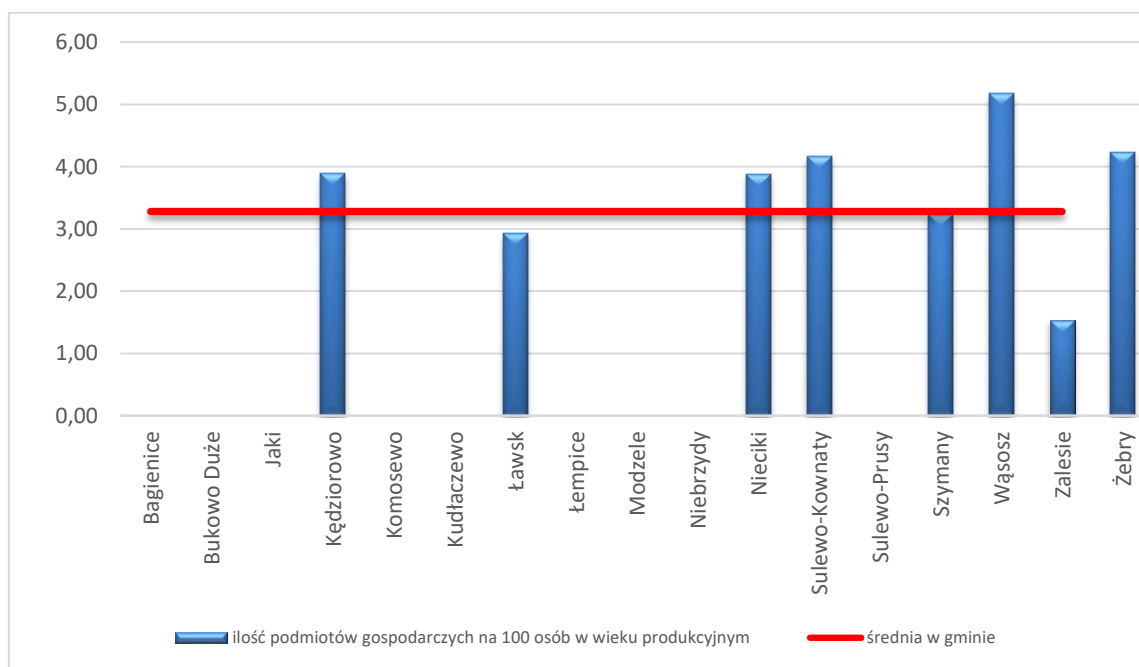
Poziom przedsiębiorczości jest wskaźnikiem umożliwiającym wskazanie obszarów, na którym występują problemy natury gospodarczej.

Zgodnie z danymi z Centralnej Ewidencji i Informacji o Działalności Gospodarczej (CEIDG) w gminie Wąsosz zarejestrowanych jest 76 podmiotów gospodarczych. W rejestrze przedsiębiorców Krajowego Rejestru Sądowego (KRS) widnieje tylko jeden podmiot prowadzący działalność gospodarczą.

Największymi przedsiębiorstwami są: Zakłady Produkcji Kruszyw Rupińscy Sp. j., Piekarnia Mieńkowsy Halina i Sławomir, Artykuły Rolno Przemysłowe i Paliwowe Leszek Czyżewski, Lewiatan.

Do oceny poziomu przedsiębiorczości w gminie zastosowano wskaźnik ilości podmiotów gospodarczych przypadających na 100 osób w wieku produkcyjnym.

Rycina 20. Ilość podmiotów gospodarczych w gminie Wąsosz przypadających na 100 osób w wieku produkcyjnym



Źródło: Opracowanie własne na podstawie danych CEIDG i KRS

Średnia wartość wskaźnika w gminie to 3,28. Oznacza to, że niewiele ponad 3% osób będących w wieku produkcyjnym prowadzi działalność gospodarczą zarejestrowaną na własne nazwisko bądź w formie spółki prawa handlowego. W 9 miejscowościach (Bagienice, Bukowo Duże, Jaki, Komosewo, Kudłaczewo, Łempice, Modzele, Niebrzydzy, Sulewo-Prusy) nie ma ani jednego przedsiębiorcy. Poniżej średniej w gminie znajdują się Zalesie (1,54), Ławsk (2,93) i Szymany (3,23).

Największym poziomem przedsiębiorczości wykazują się mieszkańcy miejscowości: Wąsosz (5,17), Żebry (4,23), Sulewo-Kownaty (4,17), Kędziorowo (3,90) i Nieciki (3,88).

Jako obszary kryzysowe w sferze gospodarczej przyjęto sołectwa, w których wskaźnik przedsiębiorczości jest niższy niż średnia, tj. Bagienice, Bukowo Duże, Jaki, Komosewo, Kudłaczewo, Łempice, Modzele, Niebrzydzy, Sulewo-Prusy, Zalesie, Ławsk i Szymany.

3.3. Negatywne zjawiska środowiskowe

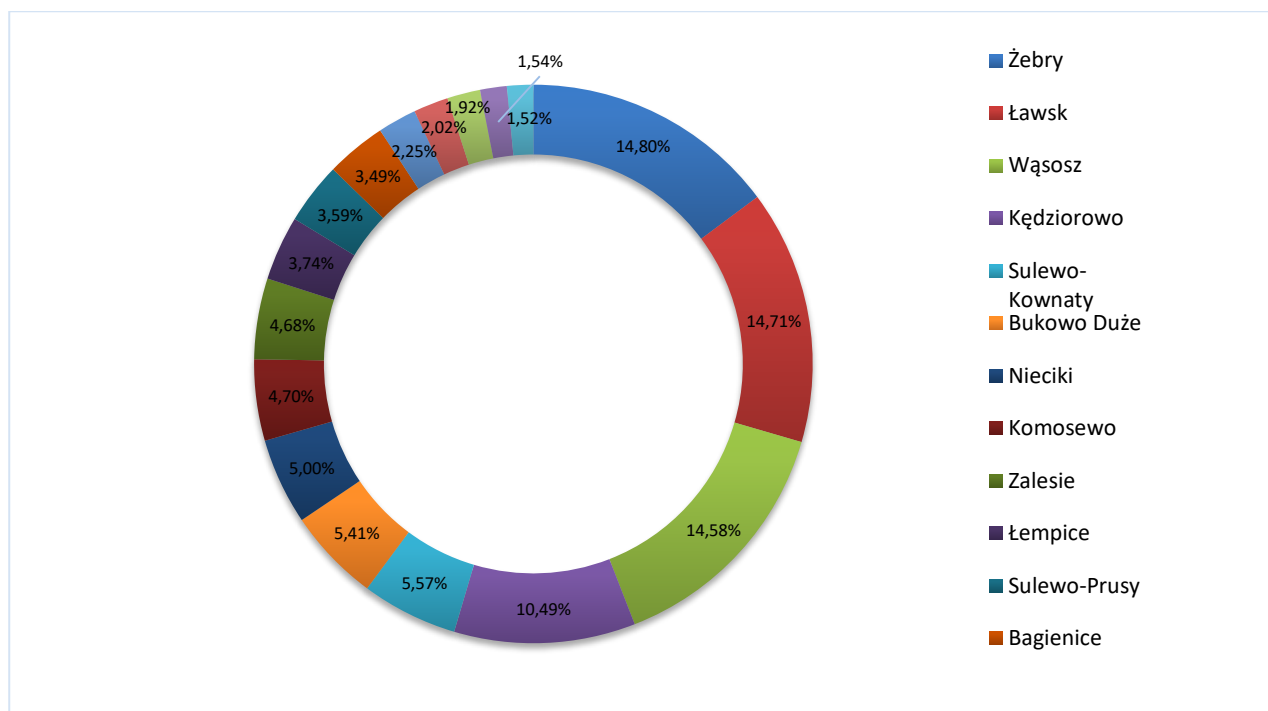
Najważniejszym zagrożeniem środowiskowym występującym na terenie gminy Wąsosz są wyroby zawierające azbest. Informacje dotyczące rozmieszczenia materiałów tego rodzaju wg poszczególnych miejscowości zaczerpnięto z opracowanego w grudniu 2010 roku „Programu usuwania wyrobów zawierających azbest dla gminy Wąsosz na lata 2010-2032”.

Co celów opracowania Programu przeprowadzono na terenie gminy dokładną inwentaryzację wyrobów zawierających azbest, w wyniku której stwierdzono, że w 100% są to pokrycia z płyt cementowo-azbestowych falistych stosowanych w budownictwie. Wyroby zawierające azbest zlokalizowano na 398 posesjach i zakwalifikowano je do jednej z trzech grup pilności:

- I grupa pilności – wyrób posiada duże uszkodzenia, mocną strukturę włókien, lecz bez albo z niewystarczającą powłoką farby zewnętrznej; albo rozluźnioną strukturę włókien, lecz bez albo z niewystarczającą powłoką farby zewnętrznej lub duże uszkodzenia i rozluźnioną strukturę włókien; wyrób posiada małe uszkodzenia, mocną strukturę włókien, lecz bez albo z niewystarczającą powłoką farby zewnętrznej lub brak uszkodzeń i rozluźniona struktura włókien;
- II grupa pilności – stwierdzenie dobrego stanu wyrobu, czyli wyrób charakteryzuje brak uszkodzeń, mocna struktura włókien, lecz bez albo z niewystarczającą powłoką farby zewnętrznej;
- III grupa pilności – stwierdzenie bardzo dobrego stanu wyrobu, czyli brak uszkodzeń i pomalowana oraz nieuszkodzona powłoka zewnętrzna.

Na dzień 30.09.2010 roku zinwentaryzowano na terenie całej gminy 272.120 m² pokryć dachowych zawierających azbest, najwięcej na terenie sołectw: Żebry (14,8%), Ławsk (14,71%), Wąsosz (14,58%) i Kędziorowo (10,49%). Tak więc ponad połowa (54,58%) niebezpiecznych wyrobów znajdowała się na terenie zaledwie czterech miejscowości.

Rycina 21. Rozmieszczenie wyrobów zawierających azbest na terenie gminy Wąsosz



Źródło: Opracowanie własne na podstawie „Programu usuwania wyrobów zawierających azbest dla gminy Wąsosz na lata 2010-2032”

W gminie nie występują odpady stwarzające zagrożenie dla życia i zdrowia. Odkryty jakiś czas temu nielegalny mogilnik w bunkrze został zlikwidowany, a odpady zutylizowane na terenie Niemiec.

Biorąc pod uwagę powyższe należy stwierdzić, że najpoważniejszym zagrożeniem dla środowiska naturalnego jest obecność wyrobów zawierających azbest. Największe ich skupienie występuje w miejscowościach: Żebry, Ławsk, Wąsosz i Kędziorowo.

3.4. Negatywne zjawiska przestrzenno-funkcjonalne

Określenie obszarów charakteryzujących się kryzysem w sferze przestrzenno-funkcjonalnej wymaga m.in. analizy dostępności mieszkańców do podstawowej infrastruktury technicznej i społecznej, podstawowych usług, ilości i jakości terenów publicznych. Jako te ostatnie można wymienić place zabaw i boiska.

Place zabaw znajdują się w Kędziorowie, Żebkach, Bukowie Dużym, Niecikach, Bagienicach, Sulewie-Kownatach, Wąsoszu i Ławsku. Trzy boiska sportowe (w tym jeden Orlik) są w Wąsoszu, po jednym w Ławsku, Kędziorowie, Żebkach, Niecikach, Zalesiu, Sulewie-Kownatach, które użytkują także mieszkańcy Sulewa-Prus.

Z Internetu szerokopasmowego mogą korzystać wszystkie wsie, z czego Wąsosz ma światłowód, Żebry i Bukowo Duże – radiowo, a pozostałe – kabel miedziany.

W roku 2015 88,1% budynków mieszkalnych było podłączonych do gminnej sieci wodociągowej. Spośród 67 gospodarstw domowych bez dostępu do wodociągu najczęściej zlokalizowanych było w następujących miejscowościach: Wąsosz (19), Kolonia Gródź (5), Żebry (9), Ławsk (14), Modzele (1), Łempice (2), Nieciki (1), Szymany (2), Zalesie (4), Kudłaczewo (1), Kędziorowo (1), Sulewo-Kownaty (1) oraz Komosewo (7). Mając na względzie bardzo wysoki stopień zwodociągowania gminy Wąsosz można w zasadzie wykluczyć stan kryzysowy w związku z niedostatkami tego rodzaju infrastruktury.

Jeśli chodzi o odprowadzanie ścieków jedynie Wąsosz i Ławsk są podłączone do sieci kanalizacyjnej. Pierwsza z miejscowości jest skanalizowana w zasadzie w 100%, natomiast w przypadku drugiej ok. 15 gospodarstw wciąż nie posiada przyłączy kanalizacyjnych. W ostatnich latach w gminie wykonano co prawda 216 szt. przydomowych oczyszczalni ścieków, ale jest to wciąż zbyt mała ilość w stosunku do potrzeb. Trzeba zauważyć, iż kanalizacje przydomowe są de facto jedyną możliwością na poprawienie sytuacji w zakresie gospodarki ściekowej. Wynika to z faktu, iż na terenach wiejskich, gdzie występuje znaczne rozproszenie miejscowości, a dodatkowo zamieszkuje je niewielka liczba mieszkańców budowa kanalizacji sieciowych jest niezasadna z finansowego punktu widzenia. W związku z wciąż jeszcze dużymi potrzebami w kwestii wykonania infrastruktury kanalizacyjnej wszystkie sołectwa poza Ławskiem i Wąsoszem uznano za obszary kryzysowe w sferze przestrzenno-funkcjonalnej.

3.5. Negatywne zjawiska techniczne

Na obszarze znajdującym się w stanie kryzysowym oprócz koncentracji negatywnych zjawisk społecznych mogą występować również negatywne zjawiska techniczne. Są nimi w szczególności degradacja stanu technicznego obiektów budowlanych, w tym o przeznaczeniu mieszkaniowym oraz niefunkcjonowanie rozwiązań technicznych umożliwiających efektywne korzystanie z obiektów budowlanych w zakresie energooszczędności i ochrony środowiska.

Zgodnie z danymi GUS ponad 10% budynków w Wąsoszu zostało wybudowanych przed 1918 rokiem, a kolejne 20% do 1944 roku. Daje to razem ponad 1/3 budynków mieszkalnych powstałych przed zakończeniem II wojny światowej. Żadna z pozostałych wsi gminy nie ma tak dużego udziału starego budownictwa wśród budynków mieszkalnych.

Gmina Wąsosz jest właścicielem dwóch budynków wielorodzinnych, w których mieszka łącznie 15 osób (po 3 rodziny w każdym). Budynek przy ul. 11 Listopada 15 pochodzi z 1900 roku, a przy Placu Rzędziana 21 – z 1915 roku. Oba są w bardzo złym stanie technicznym, nie są ocieplone, nie ma w nich wody ani kanalizacji, ogrzewane są piecami kaflowymi. W budynkach jest jedynie prąd. Ich użytkowanie w dłuższej perspektywie czasowej ze względu na zdegradowane elementy konstrukcyjne może zagrażać bezpieczeństwu mieszkańców. Mając na względzie fakt pełnego zamortyzowania obiektów, a także brak wyposażenia w podstawową infrastrukturę sanitarną, co urąga standardom XXI wieku, wydaje się, że najpilniejszą potrzebą Gminy Wąsosz jest podjęcie działań inwestycyjnych w zakresie mieszkań komunalnych.

Budynki wielorodzinne znajdują się również na terenie miejscowości Ławsk, gdzie w czasach PRL funkcjonował PGR. Obiekty te zostały wzniesione ok. 1978 roku i służyły pracownikom gospodarstwa i ich rodzinom. W chwili obecnej są one własnością kilku wspólnot mieszkaniowych. Niestety są w bardzo złym stanie technicznym – posiadają bardzo niską izolacyjność cieplną, a ogrzewanie odbywa się indywidualnie przy użyciu pieców fizycznych. Tym samym w związku z opisaną sytuacją dochodzi do znaczących emisji pyłów do atmosfery, a koszty eksploatacyjne mieszkań w związku z produkcją ciepła muszą być znacznie wyższe, aniżeli w przypadku budynków poddanych termomodernizacji z efektywnym źródłem ciepła. Ponadto bardzo elewacje budynków niepoddawane remontom od kilkudziesięciu lat pogarszają znacząco estetykę przestrzeni publicznej, co ma przecież przełożenie na poczucie łączności z miejscem zamieszkania.

Na terenie gminy Wąsosz znajduje się 21 zabytków wpisanych do Wojewódzkiej Ewidencji Zabytków. Zdecydowana większość z nich (67%) znajduje się w Wąsoszu, trzy w Modzelach, dwa w Ławsku i po jednym w Kędziorowie i Bagienicach.

Wśród zabytków wpisanych do Gminnej Ewidencji Zabytków w złym stanie znajdują się: najstarsza część cmentarza w Wąsoszu (wiele nagrobków wymaga renowacji, w tym mauzoleum Karczewskich, Kozłowskich), kaplica w Bagienicach, kapliczka w Żebrach, młyn wodny w Wąsoszu, tzw. Stara Szkoła w Żebrach.

W gminie Wąsosz najwięcej obiektów zabytkowych i jednocześnie największy udział przedwojennej zabudowy mieszkaniowej występuje w miejscowości Wąsosz. Jest to obszar, na którym występuje największa koncentracja negatywnych zjawisk technicznych.

4. OBSZAR ZDEGRADOWANY

Zgodnie z ustawą o rewitalizacji obszar może zostać uznany za zdegradowany po spełnieniu dwóch warunków – przy występowaniu zjawisk kryzysowych w grupie zjawisk społecznych oraz dodatkowo na kryzys w sferze społecznej muszą nakładać się zjawiska kryzysowe w przynajmniej jednej z czterech grup zjawisk: gospodarczych, środowiskowych, przestrzenno-funkcjonalnych, technicznych.

Poniższa tabela przedstawia zestawienie występowania negatywnych zjawisk w poszczególnych sołectwach.

Tabela 13. Stany kryzysowe w gminie Wąsosz wg poszczególnych grup zjawisk

Sołectwo	Grupa negatywnych zjawisk					Obszar zdegradowany
	społeczne	gospodarcze	środowiskowe	przestrzenno-funkcjonalne	techniczne	
Bagienice	-	+	-	+	-	NIE
Bukowo Duże	+	+	-	+	-	TAK
Jaki	-	+	-	+	-	NIE
Kędziorowo	-	-	+	+	-	NIE
Komosewo	+	+	-	+	-	TAK
Kudłaczewo	-	+	-	+	-	NIE
Ławsk	+	+	+	-	+	TAK
Łempice	-	+	-	+	-	NIE
Modzele	+	+	-	+	-	TAK
Niebrzydzy	-	+	-	+	-	NIE
Nieciki	-	-	-	+	-	NIE
Sulewo-Kownaty	-	-	-	+	-	NIE
Sulewo-Prusy	-	+	-	+	-	NIE
Szymany	-	+	-	+	-	NIE
Wąsosz	+	-	+	-	+	TAK
Zalesie	-	+	-	+	-	NIE
Żebry	-	-	+	+	-	NIE

Źródło: Opracowanie własne

Obszarami, które spełniają warunki wymienione w art. 9 ustawy o rewitalizacji do uznania za obszar zdegradowany na terenie gminy są miejscowości: Ławsk, Wąsosz, Bukowo Duże, Komosewo i Modzele. Są to wsie, w których oprócz koncentracji negatywnych zjawisk społecznych występują negatywne zjawiska w pozostałych badanych grupach: w Ławsku – gospodarcze, środowiskowe i techniczne, w Wąsoszu – środowiskowe i techniczne, w Komosewie gospodarcze i przestrzenno-funkcjonalne, w Bukowie Dużym gospodarcze i przestrzenno-funkcjonalne, natomiast w Modzelach przestrzenno-funkcjonalne.

5. OBSZAR REWITALIZACJI

Bukowo Duże, Komosewo i Modzele to wsie liczące zaledwie 332 mieszkańców, co stanowi niecałe 18% Wąsosza i Ławsku razem wziętych. Modzele i Bukowo Duże zostały wytypowane jako obszary zdegradowane tylko i wyłącznie ze względu na niedostatek infrastruktury kanalizacyjnej - mała ilość przydomowych oczyszczalni ścieków. Jeśli chodzi o Komosewo wchodził tutaj w grę dodatkowo niski wskaźnik przedsiębiorczości w stosunku do średniej gminnej. Wydaje się, że zakwalifikowanie tych wsi do obszarów przeznaczonych do rewitalizacji byłoby posunięciem nie do końca uzasadnionym, jeśli pod uwagę weźmie się skalę i rozmiar problemów w Wąsoszu i Ławsku.

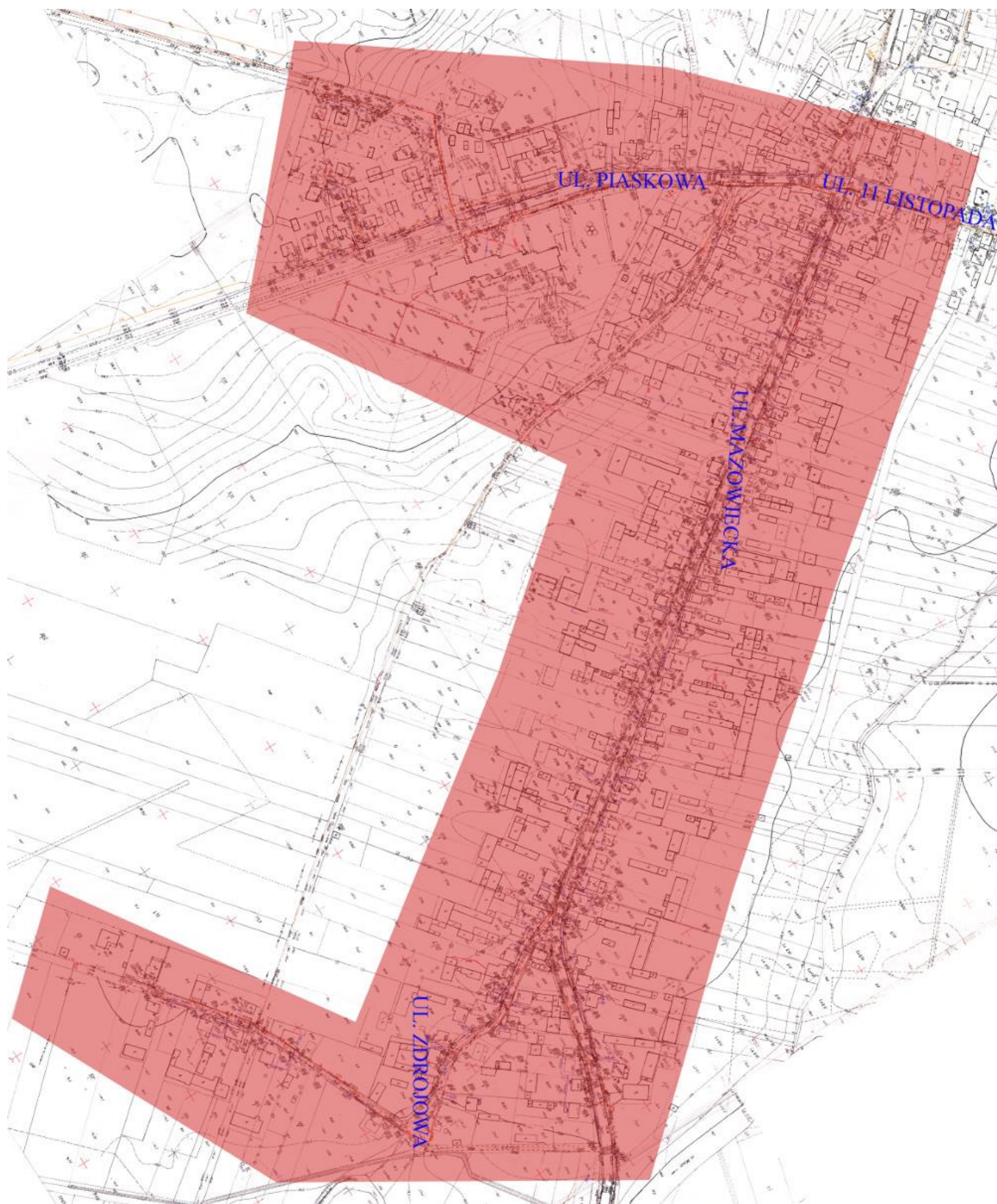
Dlatego też na podstawie przeprowadzonej analizy wyznacza się następujące obszary objęte rewitalizacją:

1. m. Wąsosz – składający się z dwóch podobszarów:
 - Podobszar I – z granicami zgodnymi z załącznikiem graficznym nr 1. Jego powierzchnia wynosi 35,89 ha, natomiast zamieszkiwany jest przez 530 osób;
 - Podobszar II – z granicami zgodnymi z załącznikiem graficznym nr 2. Powierzchnia tego podobszaru wynosi 13,17 ha, natomiast zamieszkiwany jest on przez 218 osób.
2. Obszar m. Ławsk – obejmujący teren zamknięty granicami zgodnymi załącznikiem graficznym nr 3. Powierzchnia tego podobszaru wynosi 9,58 ha, natomiast zamieszkiwany jest on przez 225 osób.

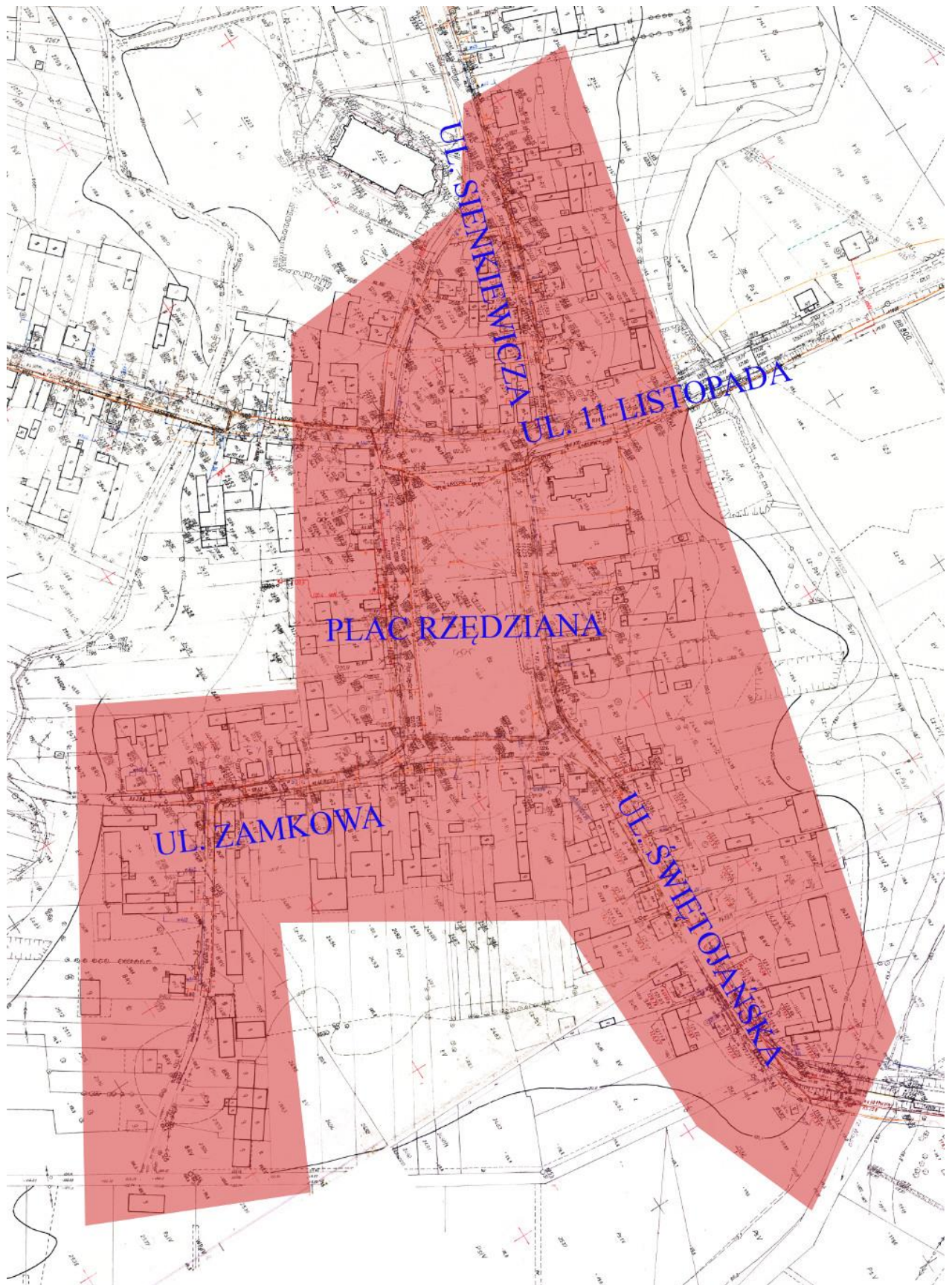
Tak wyznaczony obszar rewitalizacji gminy Wąsosz obejmuje łącznie 58,64 ha i jest zamieszkiwany przez 973 osoby. Tym samym mieści się on w limitach powierzchniowych i ludnościowych wyznaczonych przez ustawę o rewitalizacji. 20% powierzchni gminy Wąsosz to obszar 2.359,73 ha, natomiast 30% łącznej liczby mieszkańców wynosi 1157 osób.

Wyznaczone obszary zdegradowane oraz przewidziane do rewitalizacji zostały przedstawione na mapach, stanowiących załącznik do niniejszego dokumentu.

Załącznik nr 1 – Obszar rewitalizacji Wąsosz, podobszar I



Załącznik nr 2 – Obszar rewitalizacji Wąsosz, podobszar II



Załącznik nr 3 – Obszar rewitalizacji Ławsk

