



# DZIENNIK URZĘDOWY

## WOJEWÓDZTWA PODKARPACKIEGO

---

Rzeszów, dnia 5 czerwca 2015 r.

Poz. 1774

### **UCHWAŁA NR VIII/78/15 RADY MIEJSKIEJ W KOLBUSZOWEJ**

z dnia 26 marca 2015 r.

#### **w sprawie zmiany Statutu Sołectwa Świerczów**

Na podstawie art. 18 ust. 2 pkt. 7, art. 35 oraz w związku z art. 40 ust. 1 i 2, pkt. 1 ustawy z dnia 8 marca 1990 roku o samorządzie gminnym (Dz. U. z 2013 roku poz. 594 z późn. zm.), Rada Miejska w Kolbuszowej postanawia:

**§ 1.** Zatwierdzić Statut Sołectwa Świerczów- tekst jednolity w brzmieniu jak w załączniku Nr 1 do niniejszej uchwały.

**§ 2.** Traci moc uchwała Nr LIX/664/10 z dnia 15 października 2010 roku w sprawie zmiany Statutu Sołectwa Świerczów.

**§ 3.** Uchwała wchodzi w życie po upływie 14 dni od daty ogłoszenia w Dzienniku Urzędowym Województwa Podkarpackiego.

**Przewodniczący Rady  
Miejskiej w Kolbuszowej**

**Krzysztof Aleksander Wilk**

Załącznik Nr 1 do Uchwały  
Rady Miejskiej w Kolbuszowej  
Nr VIII/78/15 z dn.26.03.2015r.

## STATUT SOLECTWA

### Rozdział I

#### Postanowienia ogólne

- § 1. Sołectwo Świerczów jest jednostką pomocniczą Miasta i Gminy Kolbuszowa.
- § 2. Granice Sołectwa określa załącznik „A” do niniejszego Statutu.
- § 3. Sołectwo Świerczów działa na podstawie przepisów prawa, a w szczególności:
- ustawy z dnia 8 marca 1990 roku o samorządzie gminnym,
  - uchwały Rady Miejskiej w Kolbuszowej w sprawie Statutu Miasta i Gminy Kolbuszowa,
  - niniejszego statutu.

### Rozdział II

#### Zakres działania Sołectwa

- § 4. Do zadań Sołectwa Świerczów należą:
- 1) udział w rozpatrywaniu spraw socjalno- bytowych, opieki zdrowotnej i socjalnej, kulturalnych, sportu, wypoczynku, oświaty oraz innych związanych z miejscem zamieszkania,
  - 2) inspirowanie współpracy mieszkańców,
  - 3) organizowanie wspólnych prac na rzecz miejsca zamieszkania i samopomocy sąsiedzkiej,
  - 4) sprawowanie nadzoru społecznego nad działalnością jednostek organizacyjnych pracujących na rzecz wsi,
  - 5) współdecydowanie o sposobie korzystania z mienia komunalnego, znajdującego się na terenie sołectwa.
- § 5. Sołectwo Świerczów decyduje i korzysta w granicach zwykłego zarządu z powierzonego mu uchwałą Rady Miejskiej mienia komunalnego, w tym także środków finansowych.
- § 6. Sołectwo, za pomocą Zebrania Wiejskiego, realizuje swoje zadania poprzez:
- 1) opiniowanie spraw istotnych dla interesu mieszkańców, a w szczególności:
    - a) planu zagospodarowania przestrzennego i jego realizacji,

- b) projektów przepisów gminnych istotnych dla interesów wsi,
- c) innych uchwał Rady Miejskiej dotyczących bezpośrednio sołectwa,
- 2) występowanie do organów gminy o rozpatrzenie spraw wykraczających poza możliwości własne Sołectwa,
- 3) współuczestnictwo w organizowaniu i przeprowadzaniu przez Radę Miejską społecznej konsultacji projektów uchwał Rady Miejskiej dotyczących spraw istotnych dla mieszkańców Sołectwa,
- 4) ustalanie zadań dla Sołtysa i Rady Sołeckiej.

§ 7. Sołectwo współpracuje z radnymi ze swojego terenu w zakresie organizacji spotkań z wyborcami, dyżurów oraz kierowania do nich wniosków.

### **Rozdział III**

#### **Finanse Sołectwa**

§ 8. Dochody Sołectwa stanowią:

- 1) udział w budżecie miasta i gminy,
- 2) przychody własne z majątku sołectwa,
- 3) dotacje celowe z budżetu miasta i gminy,
- 4) darowizny, spadki, zapisy uczynione na rzecz Sołectwa.

§ 9. Sołectwo prowadzi samodzielną gospodarkę finansową w ramach budżetu miasta i gminy Kolbuszowa na podstawie rocznego planu finansowo- rzeczowego budżetu Sołectwa.

§ 10. Plan finansowo- rzeczowy Sołectwa uchwała Zebranie Wiejskie.

§ 11. Gospodarkę finansową Sołectwa prowadzi Sołtys przy współdziałaniu z Radą Sołecką, zgodnie z planem finansowo- rzeczowym.

§ 12. Wszystkie środki finansowe Sołectwa są gromadzone na koncie bankowym Gminy Kolbuszowa.

§ 13. Sołtys co pół roku składa przed Zebraniem Wiejskim sprawozdanie z wykonania wydatków.

### **Rozdział IV**

#### **Organy Sołectwa i ich kompetencje**

§ 14. 1. Organami Sołectwa są:

- ogólne zebranie mieszkańców,
- Sołtys.

2. Rada Sołecka jako organ pomocniczy Sołtysa.

§ 15. W Zebraniu Wiejskim może uczestniczyć każdy, kto w dniu jego zwołania zamieszkuje na terenie Sołectwa i posiada czynne prawo wyborcze do Rady Miejskiej.

§ 16. Zebranie Wiejskie podejmuje uchwały w sprawach wymienionych w paragrafie 4, 5 i 6.

§ 17. 1. Zebranie Wiejskie zwołuje Sołtys:

- a) z własnej inicjatywy,
- b) na wniosek 1/5 ogółu mieszkańców uprawnionych do udziału w Zebraniu Wiejskim,
- c) na żądanie organów gminy.

2. Zebranie Wiejskie odbywa się co najmniej raz na pół roku.

3. Termin, miejsce oraz proponowany porządek Zebrania Wiejskiego Sołtys podaje do publicznej wiadomości w sposób zwyczajowo przyjęty.

4. Zebranie Wiejskie zwołane na wniosek mieszkańców Sołectwa lub organów gminy powinno odbyć się w terminie 7 dni od chwili złożenia wniosku jeżeli wnioskodawca nie proponuje innego terminu.

§ 18. 1. Obradom Zebrania Wiejskiego przewodniczy Sołtys, w przypadku usprawiedliwionej nieobecności Sołtysa, jego obowiązku wykonuje najstarszy wiekiem członek Rady Sołeckiej.

2. Na wstępie Zebranie Wiejskie ustala porządek obrad w oparciu o projekt przygotowany przez Sołtysa lub osobę go zastępującą.

§ 19. 1. Uchwały Zebrania Wiejskiego zapadają zwykłą większością głosów, w głosowaniu jawnym, z wyjątkami zastrzeżonymi niniejszym statutem.

2. Uchwały Zebrania Wiejskiego Sołtys przekazuje niezwłocznie organom gminy.

§ 20. Do obowiązków Sołtysa należą w szczególności:

- 1) zwoływanie Zebrań Wiejskich i przygotowanie projektów uchwał oraz projektu porządku obrad,
- 2) zwoływanie posiedzeń Rady Sołeckiej,
- 3) reprezentowanie mieszkańców Sołectwa wobec organów gminy,
- 4) realizacja uchwał organów gminy i Zebrania Wiejskiego,
- 5) organizowanie i inicjowanie społecznych działań mieszkańców na rzecz Sołectwa,
- 6) reprezentowanie samorządu mieszkańców Sołectwa przed sądem,
- 7) gospodarowanie mieniem przekazywanym Sołectwu,
- 8) przyjmowanie opinii i uwag mieszkańców Sołectwa i przekazywanie ich stosownym organom i instytucjom.

§ 21. 1. Sołtys nie będący radnym bierze udział w sesjach Rady Miejskiej.

2. Na sesjach Rady Miejskiej, Sołtys ma prawo występowania z głosem doradczym, a także zgłaszania wniosków w imieniu mieszkańców Sołectwa.

§ 22. 1. Rada Sołecka składa się 4 do 12 osób.

2. Posiedzeniom Rady Sołeckiej przewodniczy Sołtys zwany dalej Przewodniczącym Rady Sołeckiej.

3. Posiedzenia Rady Sołeckiej odbywają się w miarę potrzeb.

4. O ilości członków Rady Sołeckiej decyduje Zebranie Wiejskie w głosowaniu jawnym.

§ 23. Do zadań Rady Sołeckiej należy w szczególności:

- 1) współdziałanie z Sołtysem w prowadzeniu spraw Sołectwa,
- 2) podejmowanie inicjatyw dotyczących przeznaczenia środków finansowych na cele rozwoju gospodarczego Sołectwa,
- 3) inicjowanie działań społecznie użytecznych dla Sołectwa i jego mieszkańców.

## Rozdział V

### Tryb powoływania i odwoływania Sołtysa i Rady Sołeckiej

§ 24. Kadencja Sołtysa i Rady Sołeckiej trwa 4 lata.

§ 25. Wybory Sołtysa odbywają się wg zasad określonych w Ordynacji Wyborczej stanowiącej załącznik „B” do niniejszego Statutu.

§ 26. 1. Zebranie Wiejskie wybiera Radę Sołecką po przeprowadzeniu wyborów Sołtysa.

2. Termin i miejsce Zebrania Wiejskiego, na którym mają być przeprowadzone wybory Rady Sołeckiej ustala Burmistrz Kolbuszowej i podaje do publicznej wiadomości w sposób zwyczajowo przyjęty na 14 dni przed planowanym terminem zebrania.

§ 27. 1. Wybory Rady Sołeckiej dokonuje się zwykłą większością głosów spośród nieograniczonej liczby kandydatów, w głosowaniu tajnym, przy obecności minimum 1/5 uprawnionych do głosowania mieszkańców Sołectwa.

2. Zebranie prowadzi Sołtys.

3. O ile w wyznaczonym terminie na ogólne zebranie mieszkańców sołectwa przybędzie mniejsza ilość mieszkańców wybory Rady Sołeckiej mogą odbyć się w drugim terminie, w tym samym dniu bez względu na liczbę obecnych na zebraniu, co należy podać w czasie ogłaszania pierwszego zebrania.

§ 28. 1. Zebranie Wiejskie wybiera ze swojego grona trzyosobową Komisję Skrutacyjną.

W skład Komisji nie mogą wchodzić osoby kandydujące na członka Rady Sołeckiej.

Do zadań Komisji należy:

- sporządzanie listy kandydatów,
- przeprowadzenie wyborów,

- ustalenie wyników głosowania,
- ogłoszenie wyników,
- sporządzenie protokołu wyborów.

2. Protokół podpisują wszyscy członkowie Komisji Skrutacyjnej oraz Przewodniczący Zebrania Wiejskiego.

3. Głosowanie odbywa się na kartach do głosowania opatrzonych pieczęcią Urzędu Miejskiego w Kolbuszowej.

§ 29. 1. Członkowie Rady Sołeckiej są bezpośrednio odpowiedzialni przed Zebraniem Wiejskim i mogą być przez Zebranie odwołani przed upływem kadencji jeżeli:

- nie wykonują swych obowiązków,
- naruszają postanowienia statutu lub uchwał Zebrania.

2. Z wnioskiem o odwołanie może wystąpić do Burmistrza Kolbuszowej.

3. W razie złożenia pisemnej rezygnacji z pełnienia funkcji członka Rady Sołeckiej Zebranie Wiejskie podejmuje uchwałę o odwołaniu w terminie jednego miesiąca od złożenia rezygnacji.

§ 30. Odwołanie członka Rady Sołeckiej z przyczyn określonych w § 29 ust.1 odbywa się w głosowaniu tajnym zwykłą większością głosów natomiast z przyczyn określonych w § 2 ust.3 w głosowaniu jawnym.

§ 31. 1. W przypadku odwołania, rezygnacji Sołtysa lub członka Rady Sołeckiej przeprowadza się wybory uzupełniające.

2. Sołtys traci swoją funkcję w trakcie trwania kadencji, w przypadku skazania prawomocnym wyrokiem na karę pozbawienia wolności za przestępstwa umyślne ścigane z oskarżenia publicznego lub umyślne przestępstwo skarbowe.

3. Termin i miejsce wyborów uzupełniających na Sołtysa określa Burmistrz Kolbuszowej.

4. Wybory uzupełniające do Rady Sołeckiej przeprowadza samodzielnie Zebranie Wiejskie zwołane przez Sołtysa.

5. Wybory uzupełniające przeprowadza się zgodnie z § 15 oraz § 26, 27 niniejszego Statutu.

## **Rozdział VI**

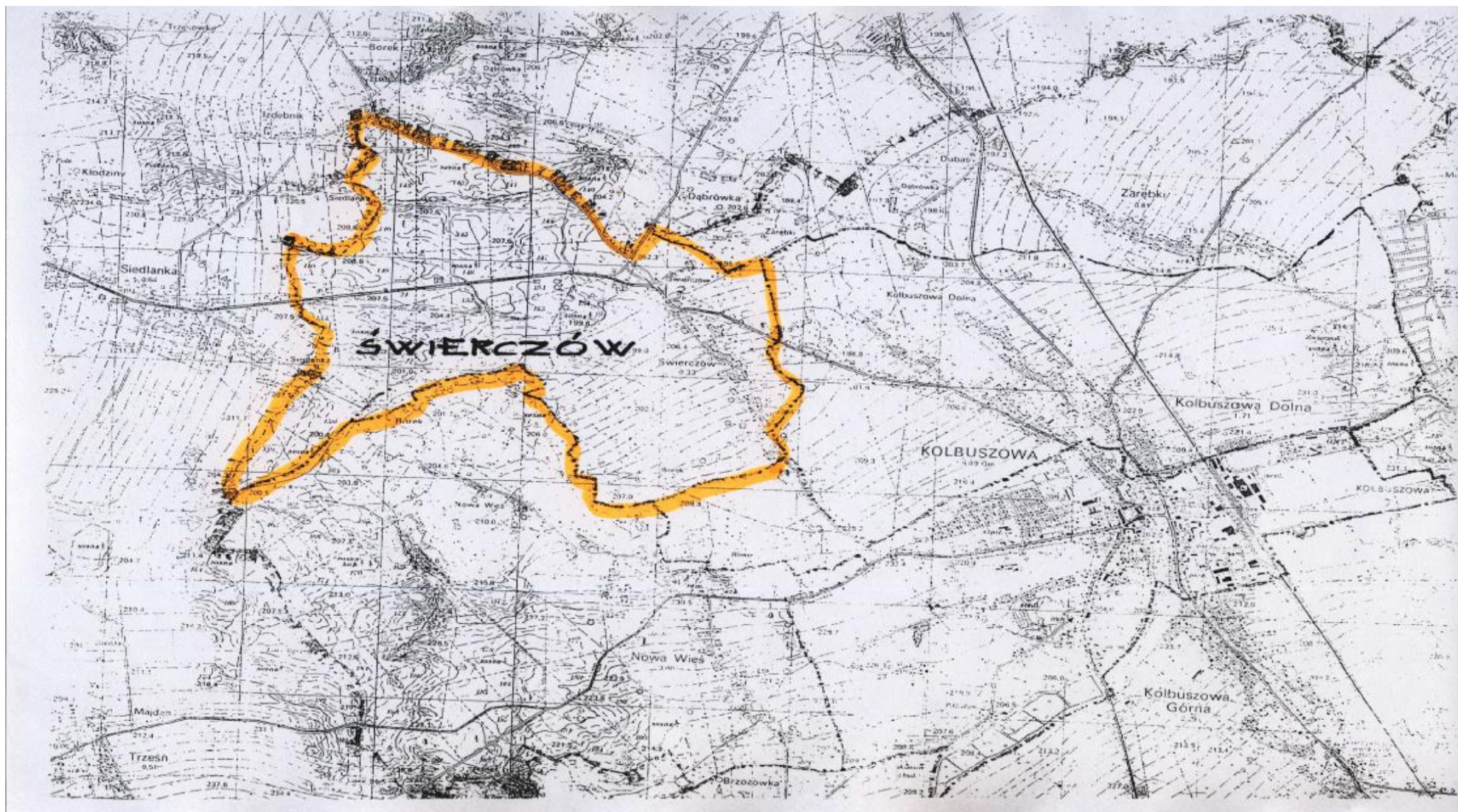
### **Postanowienia końcowe**

§ 32. Zmiany Statutu Sołectwa dokonuje Rada Miejska w Kolbuszowej.

§ 33. W przypadkach spornych, wiążącej interpretacji postanowień statutu dokonuje Rada Miejska w Kolbuszowej.

§ 34. Nadzór nad działalnością Sołectwa pod względem legalności, celowości, rzetelności i gospodarności sprawuje Komisja Rewizyjna Rady Miejskiej w Kolbuszowej.

Załącznik Nr A do Uchwały Nr VIII/78/15  
Rady Miejskiej w Kolbuszowej  
z dnia 26 marca 2015 r.



Załącznik „B” do Statutu Sołectwa

**ORDYNACJA WYBORCZA DO WYBORÓW SOŁTYSA****Rozdział I****Postanowienia ogólne****Art. 1**

1. Wybory są powszechne.
2. Czynne prawo wyborcze ma każdy stały mieszkaniec Sołectwa, który ukończył 18 lat.
3. Bienne prawo wyborcze ma każdy mieszkaniec Sołectwa, który ukończył 21 rok życia, stale zamieszkuje na terenie Sołectwa oraz nie jest skazany prawomocnym wyrokiem na karę pozbawienia wolności za przestępstwo umyślne ścigane z oskarżenia publicznego lub umyślne przestępstwo skarbowe.

**Art. 2**

Czynnego i biernego prawa wyborczego nie mają osoby:

1. Ubezwłasnowolnione całkowicie lub częściowo prawomocnym orzeczeniem sądu.
2. Pozbawione praw publicznych lub wyborczych prawomocnym orzeczeniem sądu.

**Art. 3**

Wybieranym może być każdy mieszkaniec Sołectwa komu przysługuje bienne prawo wyborcze.

**Art. 4**

1. Wybory Sołtysa są równe i bezpośrednie. Każdemu wyborcy przysługuje jeden głos, który oddaje osobiście.
2. Sołtysa wybiera się z listy kandydatów, przygotowanej przez Urząd Miejski w Kolbuszowej, pod nadzorem Komisji Mandatowo – Regulaminowo – Samorządowej Rady Miejskiej w Kolbuszowej.

**Art. 5**

Wybory odbywają się w głosowaniu tajnym.

W lokalu wyborczym muszą znajdować się miejsca osłonięte zapewniające tajność głosowania.

Karty do głosowania wrzuca się do urny wyborczej, opieczetowanej okrągłą pieczęcią Urzędu Miejskiego.

### Art. 6

1. Wybory Sołtysa zarządza Burmistrz Kolbuszowej nie później niż 6 miesięcy po upływie kadencji Sołtysa i podaje do publicznej wiadomości w sposób zwyczajowo przyjęty, na co najmniej 60 dni przed planowaną datą wyborów.  
Obwieszczenie Burmistrza Kolbuszowej w sprawie ogłoszenia terminu wyborców Sołtysa winno wymieniać siedzibę Obwodowej Komisji Wyborczej oraz terminy zgłaszania kandydatów oraz godziny otwarcia lokalu wyborczego w dniu wyborów.
2. Termin wyborów powinien być wyznaczony na dzień ustawowo wolny od pracy.

### Art. 7

Obwodem wyborczym jest Sołectwo.

## Rozdział II

### Komisja wyborcza

### Art. 8

1. Wybory w każdym obwodzie przeprowadza pięcioosobowa Obwodowa Komisja Wyborcza w skład której wchodzi przedstawiciele danego sołectwa.
2. Kandydatem do danej Obwodowej Komisji Wyborczej może być osoba zamieszkująca na terenie Sołectwa, która posiada czynne prawo wyborcze. Kandydatów na członków Obwodowych Komisji Wyborczych wyłania się w drodze losowania. Zgłoszenie na kandydowanie na członków Komisji mogą być składane osobiście lub mogą go dokonywać inne osoby. Zgłoszenie takie powinno zawierać: nazwisko i imię, adres oraz zgodę na kandydowanie na Członka Komisji Wyborczej. Zgłoszenia te składa się w Urzędzie Miejskim w Kolbuszowej do urny z napisem:  
**„zgłoszenia kandydatów na członków Obwodowych Komisji Wyborczych”**
3. Losowanie składów poszczególnych Obwodowych Komisji Wyborczych przeprowadza się w Urzędzie Miejskim w Kolbuszowej. Losowania dokonuje osoba wyznaczona przez Komisję – Mandatowo- Regulaminowo- Samorządową. O terminie przeprowadzenia losowania powiadamia się w sposób zwyczajowo przyjęty.
4. Członkostwa w OKW nie wolno łączyć z kandydowaniem na Sołtysa. Nadzór nad wyłanianiem składów OKW powierza się Komisji Mandatowo- Regulaminowo- Samorządowej.
5. Komisja wybiera spośród siebie Przewodniczącego.

### Art. 9

Do zadań Obwodowej Komisji Wyborczej należy:

- 1) przygotowanie lokalu wyborczego
- 2) przeprowadzenie głosowania
- 3) ustalenie wyników wyborów i ich ogłoszenie

- 4) sporządzenie protokołu z wyborów.

### **Rozdział III**

#### **Zgłaszanie kandydatów**

##### **Art. 10**

Kandydować na Sołtysa może osoba zgłoszona przez minimum 15 mieszkańców Sołectwa posiadających czynne prawo wyborcze.

##### **Art. 11**

Zgłoszenie kandydata powinno zawierać imię nazwisko kandydata, oznaczenie z jakiego Sołectwa kandyduje, podpisy osób zgłaszających wraz z nr dowodów osobistych i adresami stałego zameldowania oraz oświadczenie podpisane przez kandydata, że wyraża zgodę na kandydowanie.

Zgłoszenia kandydatów na Sołtysa dokonuje się poprzez wrzucenie zgłoszenia do urny umieszczonej w Urzędzie Miejskim w Kolbuszowej z napisem: „zgłoszenia kandydatów na Sołtysa”.

Listy kandydatów na Sołtysa podaje się do publicznej wiadomości w sposób zwyczajowo przyjęty, na 14 dni przez planowaną datą wyborów.

##### **Art. 12**

1. Zgłoszeń kandydatów dokonuje się w terminie 30 dni przed wyznaczoną datą wyborów do Urzędu Miejskiego w Kolbuszowej /w godzinach pracy Urzędu/.

2. W razie nie zgłoszenia kandydata na Sołtysa, termin zgłaszania kandydatów przesuwają się o 5 dni. O przedłużeniu zgłaszania kandydatów, Burmistrz Kolbuszowej informuje mieszkańców danego Sołectwa. Jeżeli zostanie zgłoszony tylko jeden kandydat, wybory nie przeprowadza się. Osoba ta zostaje Sołtysem wsi.

### **Rozdział IV**

#### **Kampania wyborcza**

##### **Art. 13**

1. W dniu głosowania zwoływanie zebrań, organizowanie pochodów i manifestacji, wygłaszanie przemówień, rozdawanie ulotek, jak też prowadzenie w inny sposób agitacji na rzecz kandydatów jest zakazane.

2. Wszelkie formy agitacji w lokalu wyborczym są zabronione.

##### **Art. 14**

Zabrania się rozlepiania plakatów wyborczych na zewnątrz i wewnątrz budynków administracji państwowej, samorządowej, sądów, znakach drogowych, drzewach rosnących na placach oraz przy drogach państwowych i gminnych.

## **Rozdział V**

### **Głosowanie**

#### **Art. 15**

1. Głosowanie odbywa się w lokalu komisji wyborczej znajdującym się na terenie Sołectwa w godzinach ustalonych przez poszczególne Obwodowe Komisje Wyborcze. Głosowanie trwa 10 godzin.
2. Karty do Głosowania Odbiera z Urzędu Miejskiego Przewodniczący OKW w dniu wyborów.

#### **Art. 16**

1. Przed przystąpieniem do głosowania OKW sprawdza czy urna jest pusta, czy na miejscu znajduje się potrzebna ilość kart do głosowania, jak również czy w lokalu wyborczym umieszczone są osłony zapewniające tajność głosowania, po czym komisja wyborcza zamyka i pieczętuje urnę okrągłą pieczęcią Urzędu Miejskiego w Kolbuszowej.
2. Od chwili zapieczętowania, aż do zakończenia głosowania urny nie wolno otwierać.
3. W lokalu wyborczym winny znajdować się obwieszczenia Urzędu Miejskiego informujące o:
  - a) składzie Obwodowej Komisji Wyborczej
  - b) liście kandydatów na Sołtysa
  - c) godzinach otwarcia lokalu wyborczego

#### **Art. 17**

1. Głosuje się na kartach do głosowania opatrzonych okrągłą pieczęcią Urzędu Miejskiego.
2. Na karcie do głosowania znajdują się imiona i nazwiska kandydatów w kolejności alfabetycznej.
3. Wzór i kolor karty określi Komisja Mandatowo – Regulaminowo – Samorządowa.

#### **Art. 18**

Za ważny głos uważa się kartę, na której obok nazwiska tylko jednego kandydata widnieje znak „x” lub „+”.

#### **Art. 19**

1. Przed przystąpieniem do głosowania wyborca okazuje Komisji dowód osobisty lub inny dokument potwierdzający tożsamość na podstawie którego Komisja umieszcza osobę na liście wyborców i wydaje karty do głosowania.
2. Każdy kto otrzymuje kartę do głosowania potwierdza jej odbiór osobistym podpisem w odpowiedniej rubryce listy wyborców.

### **Art. 20**

O godzinie ustalonej przez OKW Przewodniczący Komisji zarządza zamknięcie lokalu wyborczego. Od tej chwili mogą głosować tylko wyborcy, którzy przybyli do lokalu przed jego zamknięciem.

## **Rozdział VI**

### **Ustalenie wyników głosowania**

#### **Art. 21**

1. Po zamknięciu lokalu i zakończeniu głosowania komisja przystępuje do liczenia głosów.
2. W pierwszej kolejności Komisja zalicza głosy ważne, a następnie przystępuje do liczenia głosów oddanych na poszczególnych kandydatów.
3. Kart do głosowania przedartych całkowicie oraz innych niż ustalono urzędowo nie bierze się pod uwagę przy obliczaniu wyników głosowania.
4. Gdyby liczba głosów różniła się od liczby osób, którym wydano karty do głosowania, komisja poda w protokole przypuszczalną przyczynę tej niezgodności.

#### **Art. 22**

1. Głos uważa się za nieważny, jeżeli na karcie do głosowania umieszczono znak „x” lub „+” przy więcej niż jednym nazwisku kandydata.
2. Nieważne są również karty do głosowania nieopatrzone okrągłą pieczęcią Urzędu Miejskiego
3. Jeżeli na karcie do głosowania wyborca nie umieścił znaku „x” lub „+” przy nazwisku żadnego kandydata głos uznaje się za ważny bez dokonania wyboru.
4. Dopisanie na karcie do głosowania dodatkowych nazwisk albo poczynienie innych dopisków nie wpływa na ważność głosu.

#### **Art. 23**

Sołtysiem zostaje kandydat, który uzyskał największą liczbę głosów.

#### **Art. 24**

1. W przypadku uzyskania równej liczby głosów przez dwóch lub więcej kandydatów o wyborze decyduje losowanie przeprowadzone przez Przewodniczącego Komisji w obecności wszystkich jej członków oraz kandydatów na Sołtysa, którzy otrzymali jednakową liczbę głosów.
2. Przebieg losowanie uwzględnia się w protokole wyborów.
3. Losowanie przeprowadza się w możliwie najkrótszym terminie.

**Art. 25**

Po ustaleniu wyników wyborów OKW sporządza protokół z głosowania w dwóch egzemplarzach, zgodnie ze wzorem określonym przez Komisję Mandatowo-Regulaminowo-Samorządową i przekłada go Burmistrzowi Kolbuszowej.

**Art. 26**

Obwodowa Komisja Wyborcza podaje niezwłocznie wyniki wyborów do publicznej wiadomości poprzez wywieszenie ich w formie obwieszczeń na zewnątrz lokalu wyborczego oraz dodatkowo w inny sposób zwyczajowo przyjęty.

**Rozdział VII****Ważność wyborów****Art. 27**

Wszelkie kwestie sporne związane z wyborami rozstrzyga Burmistrz Kolbuszowej.

**Art. 28**

W ciągu 7 dni od dnia wyborów, wyborca może wnieść protest przeciwko ważności wyborów, na piśmie do Komisji Mandatowo-Regulaminowo-Samorządowej, która po upływie powyższego terminu niezwłocznie protest rozpatruje i przekazuje wraz ze swoją opinią Burmistrzowi Kolbuszowej.

**Art. 29**

W razie unieważnienia wyborów, Burmistrz Kolbuszowej zarządza w ciągu 14 dni od daty unieważnienia ponowne wybory w trybie określonym niniejszą Ordynacją.