



DZIENNIK URZĘDOWY

WOJEWÓDZTWA PODKARPACKIEGO

Rzeszów, dnia 29 grudnia 2015 r.

Poz. 4617

UCHWAŁA NR XV/66/15 RADY GMINY RAKSZAWA

z dnia 1 grudnia 2015 r.

w sprawie określenia zasad udzielania dotacji celowej z budżetu Gminy Rakszawa na finansowanie lub dofinansowanie kosztów inwestycji w ramach budowy przydomowych oczyszczalni ścieków.

Na podstawie art. 18 ust. 2 pkt 15 w związku z art. 7 ust. 1 pkt 1 ustawy z dnia 8 marca 1990 r. o samorządzie gminnym (t. j. Dz. U. z 2015 r. poz. 1515 ze zm.), art. 403 ust. 2, 4 i 5 w związku z art. 400a ust. 1 pkt 2 i 5 ustawy z dnia 27 kwietnia 2001 r. Prawo ochrony środowiska (t. j. Dz. U. z 2013 r. poz. 1232 ze zm.).

Rada Gminy w Rakszawie, uchwała, co następuje:

§ 1. Określa się zasady udzielania dotacji celowej z budżetu Gminy Rakszawa na finansowanie lub dofinansowanie kosztów inwestycji w ramach budowy przydomowych oczyszczalni ścieków stanowiące załącznik do niniejszej uchwały.

§ 2. Wykonanie niniejszej uchwały powierza się Wójtowi Gminy Rakszawa.

§ 3. Uchwała podlega ogłoszeniu w Dzienniku Urzędowym Województwa Podkarpackiego i wchodzi w życie po 14 dniach od ogłoszenia.

Przewodniczący Rady Gminy
Rakszawa

Paweł Przybyło

Załącznik Nr 1 do Uchwały Nr XV/66/15

Rady gminy Rakszawa

z dnia 1 grudnia 2015 r.

zasady udzielania dotacji celowej z budżetu Gminy Rakszawa na finansowanie lub dofinansowanie kosztów inwestycji w ramach budowy przydomowych oczyszczalni ścieków

§ 1. Kryteria wyboru inwestycji do wsparcia w formie dotacji celowej

1. Zasady określają warunki wspierania przedsięwzięć zmierzających do poprawy środowiska poprzez wybudowanie przydomowych oczyszczalni ścieków, które zapewnią oczyszczanie ścieków bytowo-gospodarczych w stopniu umożliwiającym odprowadzenie ich w stanie oczyszczonym do gruntu zgodnie z obowiązującymi przepisami,

2. Dotacją w ramach budowy oczyszczania ścieków bytowo-gospodarczych na terenie Gminy Rakszawa (których przepustowość nie przekracza 5,0 m³ /dobę, w ramach zwykłego korzystania z wód – art. 36 ustawy Prawo wodne) mogą być objęte:

- a) zakup i montaż urządzenia przydomowej oczyszczalni ścieków - w przypadku montażu przez specjalistyczną firmę – na podstawie faktury oraz podpisanego przez nią protokołu odbioru.
- b) zakup urządzenia przydomowej oczyszczalni ścieków - w przypadku montażu w tzw. „systemie gospodarczym” na podstawie faktury, rachunku oraz podpisanego oświadczenia o montażu przydomowej oczyszczalni ścieków zgodnie z instrukcją i schematem montażu.

3. Z dotacji celowej finansowane mogą być wyłącznie koszty budowy wymienione w ust. 2 na obszarach:

- a) na których budowa sieci kanalizacyjnej jest technicznie lub ekonomicznie nieuzasadniona (duże rozproszenie zabudowań, niekorzystne ukształtowanie terenu),
- b) nie objętych prognozami budowy kanalizacji sanitarnej oraz dla których Gmina posiada dokumenty projektowe (udostępniane mieszkańcom na ich wniosek) lub przewidzianych w wieloletniej prognozie finansowej,
- c) na których budynki mieszkalne położone są w znacznej odległości od głównej istniejącej lub projektowanej magistrali sieci kanalizacyjnej.
- d) na obszarach znajdujących się poza obszarem aglomeracji Łańcut (obszar aglomeracji Łańcut na obszarze Gminy Rakszawa przedstawia załącznik nr 1)

4. dotacją objęty jest tylko zakup urządzeń i materiałów fabrycznie nowych i zamontowanych po raz pierwszy.

5. Dotacja celowa obejmuje pokrycie części kosztów inwestycji związanej z budową przydomowej oczyszczalni ścieków. Wysokość jednorazowej dotacji celowej wynosi **do 60% poniesionych kosztów** przez wnioskodawcę na budowę kompletnej przydomowej oczyszczalni ścieków jednak nie więcej niż **3 000,00 zł.** brutto.

6. Warunkiem udzielenia dotacji celowej jest rzeczywiste ograniczenie zanieczyszczeń wpuszczanych do gruntu przez budowę przydomowej oczyszczalni ścieków oraz odłączenie zbiornika bezodpływowego (szamba) w przypadku jego występowania.

7. Dofinansowaniu nie podlegają:

- a) koszty wykonania dokumentacji przewidzianych przepisami prawa,
- b) koszty robocizny wykonane we własnym zakresie przez wnioskodawcę,
- c) przydomowe oczyszczalnie ścieków zlokalizowane na obszarach gdzie istnieje sieć kanalizacyjna, lub gdzie jest planowana budowa sieci kanalizacyjnej w ciągu najbliższych 5 lat (z wyjątkiem posesji znacznie oddalonych od głównej istniejącej lub projektowanej sieci kanalizacyjnej).

8. Jeżeli nieruchomość stanowi współwłasność, wymagana jest zgoda wszystkich współwłaścicieli na budowę oczyszczalni lub likwidację szamba oraz oświadczenie o wyrażeniu zgody na wypłacenie dotacji współwłaścicielom ponoszącym koszty budowy.

§ 2. Tryb postępowania w sprawie udzielenia dotacji celowej

1. Do wsparcia w formie dotacji celowej uprawnione są osoby fizyczne będące właścicielami lub współwłaścicielami budynków o funkcji mieszkalnej (w tym budynków jeszcze nie oddanych do użytkowania – po przedstawieniu prawomocnego pozwolenia na budowę budynku mieszkalnego).

2. Udzielenie dotacji celowej odbywa się na podstawie wniosku, którego wzór stanowi załącznik nr 2 do niniejszych zasad.

3. Do wniosku o dotację należy załączyć:

- a) aktualny dokument potwierdzający tytuł prawny do nieruchomości,
- b) kserokopię (z potwierdzeniem zgodności z oryginałem) lub oryginał informacji o nie wyrażeniu sprzeciwu w odniesieniu do budowy przydomowej oczyszczalni ścieków o wydajności do 7,5 m³ na dobę wydanej przez Starostę Łańcuckiego,
- c) oryginał rachunku lub faktury VAT świadczący o poniesionych kosztach wystawiony w roku ubiegania się o dofinansowanie przydomowej oczyszczalni ścieków lub w roku poprzednim.
- d) wystawiony przez firmę montującą przydomowe oczyszczalnie ścieków protokół odbioru lub oświadczenie właściciela/właścicieli o montażu przydomowej oczyszczalni ścieków zgodnie z instrukcją i schematem montażu zawierające datę montażu,
- e) instrukcje eksploatacji lub zalecenia otrzymane od producenta przydomowej oczyszczalni ścieków.

§ 3. Sposób rozliczania dotacji celowej

1. Udzielenie i rozliczenie dotacji celowej odbywa się na podstawie umowy zawieranej pomiędzy wnioskodawcą a Gminą Rakszawa.

2. Umowa określa w szczególności:

- a) nazwę zadania inwestycyjnego wraz z lokalizacją,
- b) wysokość udzielonej dotacji i sposób jej wypłaty,
- c) zasady zwrotu dotacji celowej.

§ 4. Postanowienia końcowe

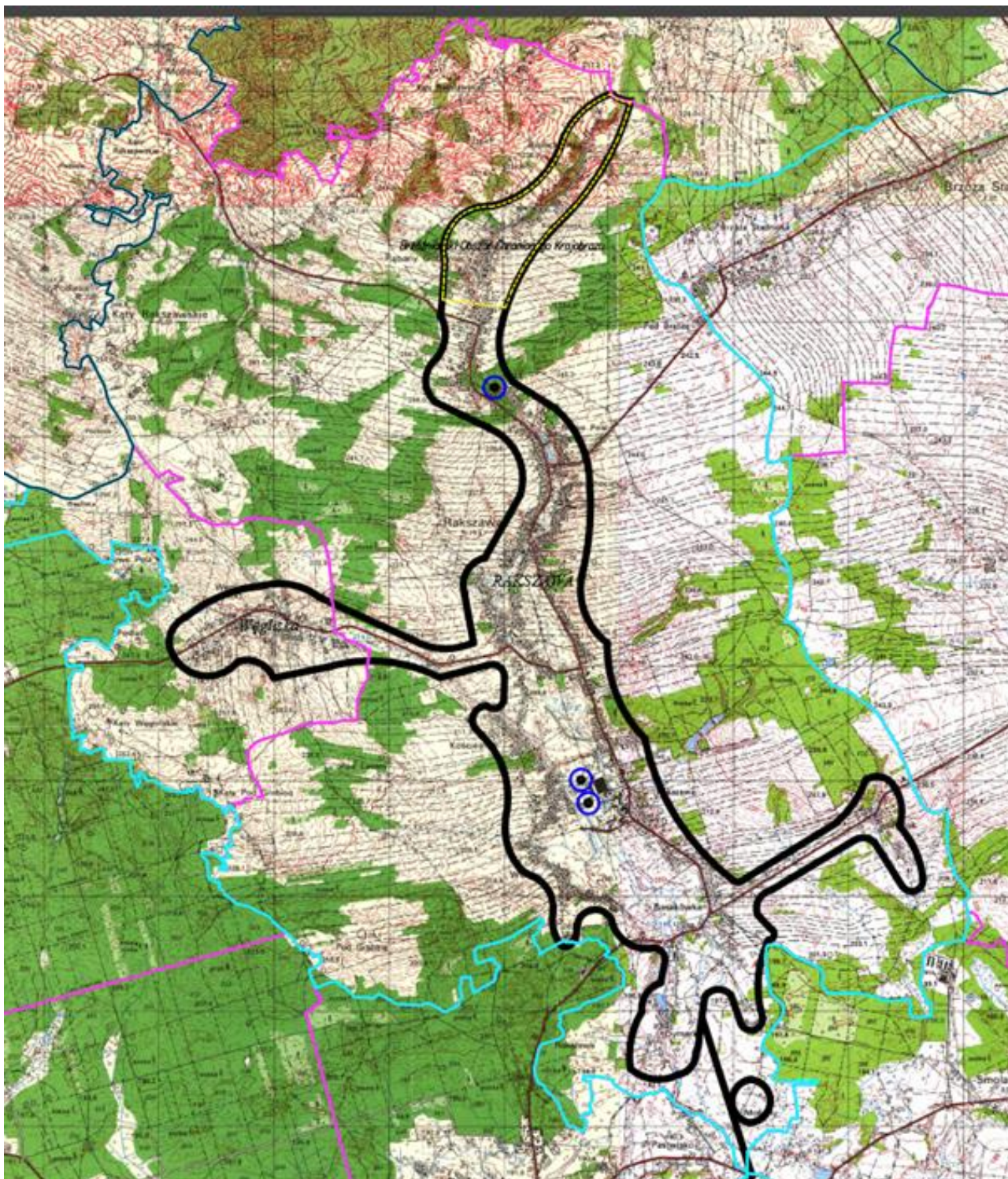
1. Wnioski spełniające warunki niniejszych zasad należy składać do dnia 30 czerwca w roku w którym będzie prowadzony nabór. Będą one rozpatrywane w kolejności zgłoszeń do wyczerpania środków finansowych przeznaczonych na dany rok budżetowy. W przypadku wyczerpania środków finansowych lub złożenia wniosku po 30 czerwca wnioski będą rozpatrywane w kolejnym roku budżetowym

w którym zostaną przewidziane środki na dofinansowania przydomowych oczyszczalni.

2. Informacja o wnioskach zakwalifikowanych do uzyskania dotacji celowej, zostanie podana na stronie internetowej Urzędu Gminy w Rakszawie: <http://www.biuletyn.net/nt-in/start.asp?podmiot=rakszawa/>, do dnia 30 lipca danego roku.

Załącznik Nr 1 do Załącznika Nr 1

do zasad określających warunki udzielania dotacji celowej z budżetu Gminy Rakszawa na finansowanie lub dofinansowanie kosztów inwestycji w ramach budowy przydomowych oczyszczalni ścieków



załącznik nr 2 do zasad określających warunki udzielania dotacji celowej z budżetu Gminy Rakszawa na finansowanie lub dofinansowanie kosztów inwestycji w ramach budowy przydomowych oczyszczalni ścieków

Rakszawa, dnia

.....
(imię i nazwisko właściciela lub imiona i nazwiska współwłaścicieli)

.....
(adres zamieszkania)

.....
(telefon kontaktowy)

.....
(PESEL)

**Wójt Gminy
Rakszawa**

Wniosek o udzielenie dotacji celowej z budżetu Gminy Rakszawa na finansowanie lub dofinansowanie kosztów inwestycji w ramach budowy przydomowych oczyszczalni ścieków

Typ przydomowej oczyszczalni ścieków

miejsce przeprowadzenia inwestycji:

nr ewidencyjny działki położonej w miejscowości

adres

Nazwa banku/oddział:

nr konta bankowego, na które ma być przekazana dotacja:

.....
(podpis właściciela/współwłaścicieli)

*Oświadczam/-my, że w miejscu przeprowadzenia inwestycji zlikwidowałem/-liśmy połączenie budynku mieszkalnego ze zbiornikiem bezodpływowym (szambo).**

* Oświadczenie dotyczy tylko w przypadku występowania zbiornika bezodpływowego (szambo).

.....
(podpis właściciela/współwłaścicieli)

Wymagane załączniki:

- aktualny dokument, potwierdzający tytuł prawny do nieruchomości,
- oryginał rachunku lub faktury VAT świadczący o poniesionych kosztach na zakup przydomowej oczyszczalni ścieków wystawiony w 2015 r.,
- kserokopię (z potwierdzeniem zgodności z oryginałem) lub oryginał informacji o nie wyrażeniu sprzeciwu w odniesieniu do budowy przydomowej oczyszczalni ścieków o wydajności do 7,5 m³ na dobę wydanej przez Starostę Łańcuckiego,
- wystawiony przez firmę montującą przydomowe oczyszczalnie ścieków protokół odbioru lub oświadczenie właściciela/właścicieli o montażu przydomowej oczyszczalni ścieków zgodnie z instrukcją i schematem montażu zawierające datę montażu,
- instrukcje eksploatacji lub zalecenia otrzymane od producenta przydomowej oczyszczalni ścieków.