



# DZIENNIK URZĘDOWY

## WOJEWÓDZTWA PODKARPACKIEGO

---

Rzeszów, dnia 14 stycznia 2016 r.

Poz. 192

### ROZPORZĄDZENIE NR 1/2016 DYREKTORA REGIONALNEGO ZARZĄDU GOSPODARKI WODNEJ W KRAKOWIE

z dnia 13 stycznia 2016 r.

#### **w sprawie ustanowienia strefy ochronnej ujęcia wody podziemnej zlokalizowanego w miejscowości Kraczkowa**

Na podstawie art. 58 ust. 1 ustawy z dnia 18 lipca 2001 r. - Prawo wodne (Dz. U. z 2015r. poz. 469 z późn. zm.<sup>1)</sup>) zarządza się, co następuje:

**§ 1. 1.** Ustanawia się strefę ochronną ujęcia wody podziemnej zlokalizowanego w miejscowości Kraczkowa w gminie Łańcut, powiecie łańcuckim, województwie podkarpackim, zwaną dalej strefą ochronną.

2. Strefę ochronną dzieli się na:

- 1) teren ochrony bezpośredniej, składający się z trzech obszarów o łącznej powierzchni 0,10 ha, przedstawiony w załączniku nr 1 do rozporządzenia;
- 2) teren ochrony pośredniej obejmujący obszar o powierzchni 79,12 ha, położony w miejscowości Kraczkowa w gminie Łańcut, przedstawiony w załączniku nr 2 oraz w załączniku nr 3 do rozporządzenia.

**§ 2. 1.** Na terenie ochrony bezpośredniej obowiązują zakazy i nakazy, o których mowa w art. 53 ustawy z dnia 18 lipca 2001 r. - Prawo wodne.

**§ 3. 1.** Na terenie ochrony pośredniej zabrania się:

- 1) wprowadzania ścieków do wód lub do ziemi, z wyłączeniem wód opadowych i roztopowych spełniających wymagania określone w przepisach odrębnych;
- 2) lokalizowania przydomowych oczyszczalni ścieków;
- 3) lokalizowania obiektów budowlanych wyposażonych w instalację kanalizacyjną bez przyłączenia do kanalizacji zbiorczej, a w przypadku braku takiej kanalizacji, bez wyposażenia w szczelny zbiornik do gromadzenia ścieków, a po zrealizowaniu systemu kanalizacji zbiorczej wprowadza się obowiązek przyłączenia do niej obiektów w terminie nie dłuższym niż 2 lata od jej wykonania;
- 4) rolniczego wykorzystania ścieków;
- 5) stosowania, na gruntach, produktów powstałych na bazie komunalnych osadów ściekowych;
- 6) urządzania przyzmy kiszonkowych, kompostowych i obornikowych niezabezpieczonych przed przedostawaniem się odcieków do wód lub do ziemi;
- 7) stosowania nawozów w odległości mniejszej niż 20 m od granicy terenu ochrony bezpośredniej;
- 8) lokalizowania ferm chowu lub hodowli zwierząt;
- 9) lokalizowania składowisk odpadów niebezpiecznych, innych niż niebezpieczne i obojętne oraz obojętnych;

---

<sup>1)</sup> zmiany wymienionej ustawy zostały ogłoszone w Dz. U. z 2015 r. poz. 1590, 1642 i 2295.

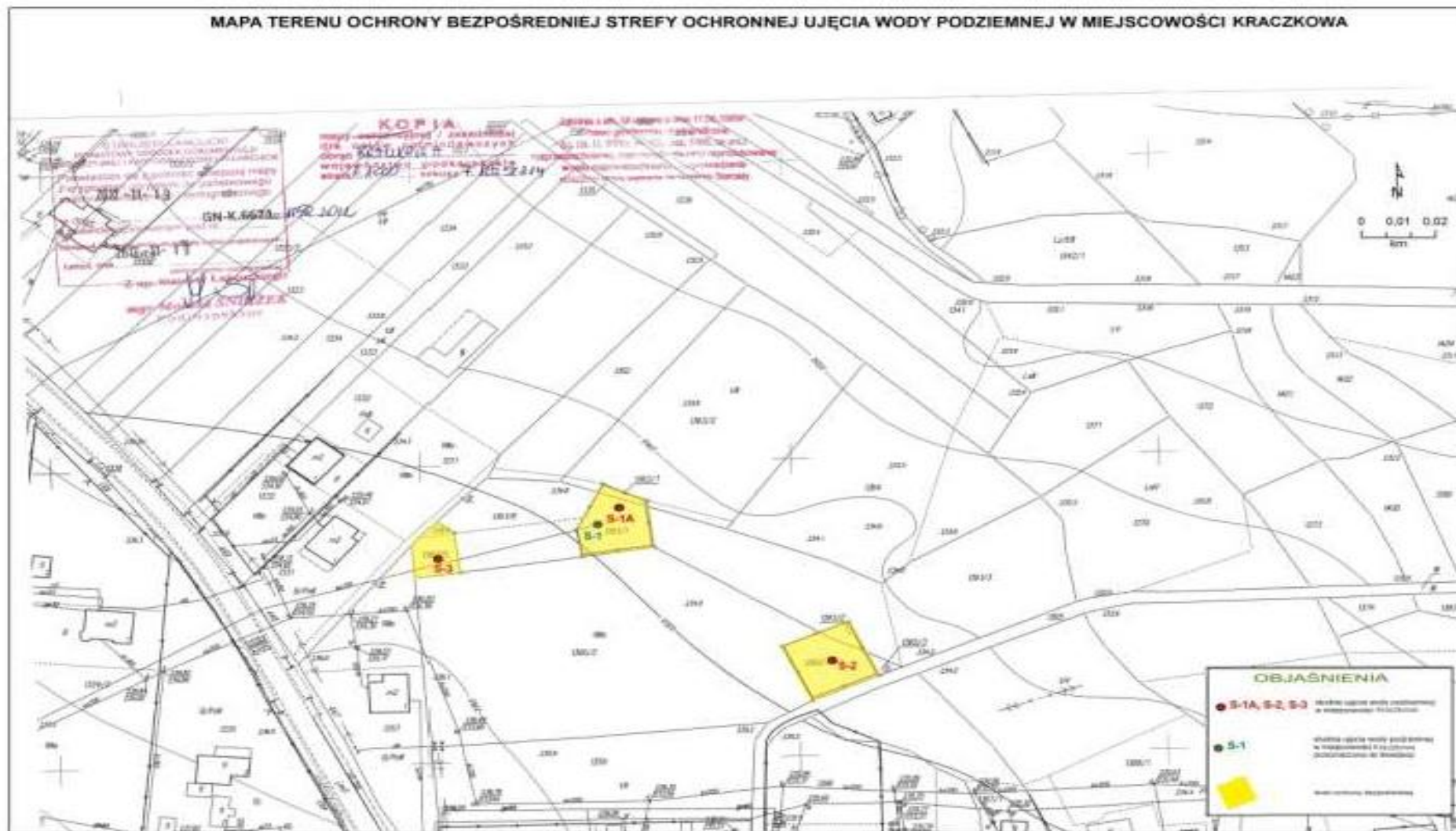
- 10) przechowywania lub składowania materiałów promieniotwórczych;
- 11) magazynowania odpadów, z wyłączeniem:
  - a) wstępnego magazynowania odpadów przez ich wytwórcę,
  - b) tymczasowego magazynowania odpadów przez prowadzącego zbieranie odpadów;
- 12) lokalizowania magazynów ropy naftowej i produktów ropopochodnych, a także rurociągów do ich transportu, z wyłączeniem magazynów gazu płynnego i rurociągów do ich transportu;
- 13) lokalizowania przedsięwzięć mogących zawsze znacząco lub potencjalnie znacząco oddziaływać na środowisko określonych w przepisach odrębnych, z wyłączeniem:
  - a) przedsięwzięć związanych z zaopatrzeniem w energię,
  - b) przedsięwzięć związanych z zaopatrzeniem w wodę, odprowadzaniem ścieków,
  - c) przedsięwzięć związanych z komunikowaniem się społeczeństwa,
  - d) przedsięwzięć służących bezpieczeństwu publicznemu,
  - e) przedsięwzięć związanych z transportem publicznym,
  - f) przedsięwzięć związanych z budową dróg;
- 14) budowy, przebudowy lub remontu dróg krajowych, wojewódzkich, powiatowych bez ujmowania wód opadowych oraz roztopowych w systemy szczelnej kanalizacji deszczowej zamkniętej lub otwartej;
- 15) wydobywania kopalin;
- 16) wykonywania trwałych wykopów ziemnych o głębokości powyżej 1,5 m;
- 17) wykonywania robót melioracyjnych powodujących obniżenie poziomu zwierciadła wód podziemnych, z wyłączeniem konserwacji istniejących rowów;
- 18) długotrwałego obniżania poziomu zwierciadła wód podziemnych;
- 19) lokalizowania nowych ujęć wód podziemnych, z wyłączeniem:
  - a) studni zastępczych, awaryjnych oraz studni dodatkowych wykonanych w ramach zatwierdzonych zasobów eksploatacyjnych ujęcia,
  - b) ujęć wykorzystywanych na potrzeby zwykłego korzystania z wód;
- 20) lokalizowania cmentarzy oraz grzebania zwłok zwierzęcych.

2. Granice terenu ochrony pośredniej należy oznaczyć zgodnie z art. 57 ustawy z dnia 18 lipca 2001 r. - Prawo wodne. Lokalizację tablic informacyjnych przedstawiono w załączniku nr 2 do rozporządzenia.

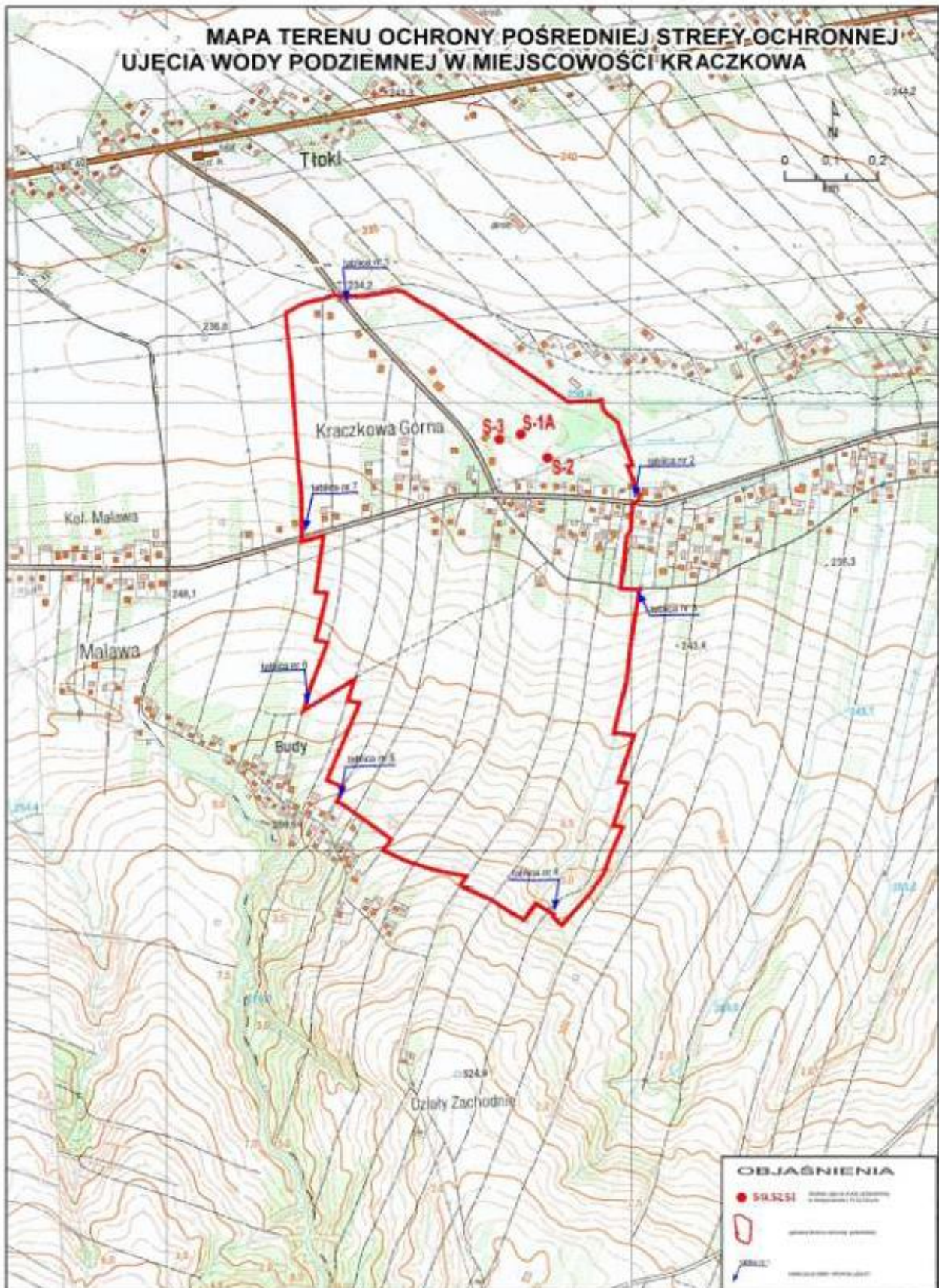
§ 4. Rozporządzenie wchodzi w życie po upływie 14 dni od dnia ogłoszenia w Dzienniku Urzędowym Województwa Podkarpackiego.

**Dyrektor**

**Małgorzata Owsiany**



Załącznik Nr 2 do Rozporządzenia Nr 1/2016  
 Dyrektora Regionalnego Zarządu Gospodarki Wodnej w Krakowie  
 z dnia 13 stycznia 2016 r.



Załącznik Nr 3 do Rozporządzenia Nr 1/2016  
 Dyrektora Regionalnego Zarządu Gospodarki Wodnej w Krakowie  
 z dnia 13 stycznia 2016 r.

