



DZIENNIK URZĘDOWY

WOJEWÓDZTWA PODKARPACKIEGO

Rzeszów, dnia 15 lutego 2017 r.

Poz. 618

UCHWAŁA NR XXXI/264/2017 RADY GMINY LUBACZÓW

z dnia 7 lutego 2017 r.

w sprawie w sprawie wyznaczenia obszaru zdegradowanego i obszaru rewitalizacji na terenie Gminy Lubaczów

Na podstawie art. 18 ust. 2 pkt 15 *Ustawy z dnia 8 marca 1990 roku o samorządzie gminnym* (Dz. U. z 2016 r. poz. 446) oraz art. 8 i art. 11 ust. 5 pkt 1 *Ustawy z dnia 9 października 2015 r. o rewitalizacji* (Dz. U. z 2015 r. poz. 1777)

Rada Gminy Lubaczów uchwala, co następuje:

§ 1. 1. Wyznacza się obszar zdegradowany na terenie Gminy Lubaczów w granicach określonych w załączniku 1. do niniejszej uchwały.

2. Wyznacza się obszar rewitalizacji na terenie Gminy Lubaczów w granicach określonych w załączniku 2. do niniejszej uchwały.

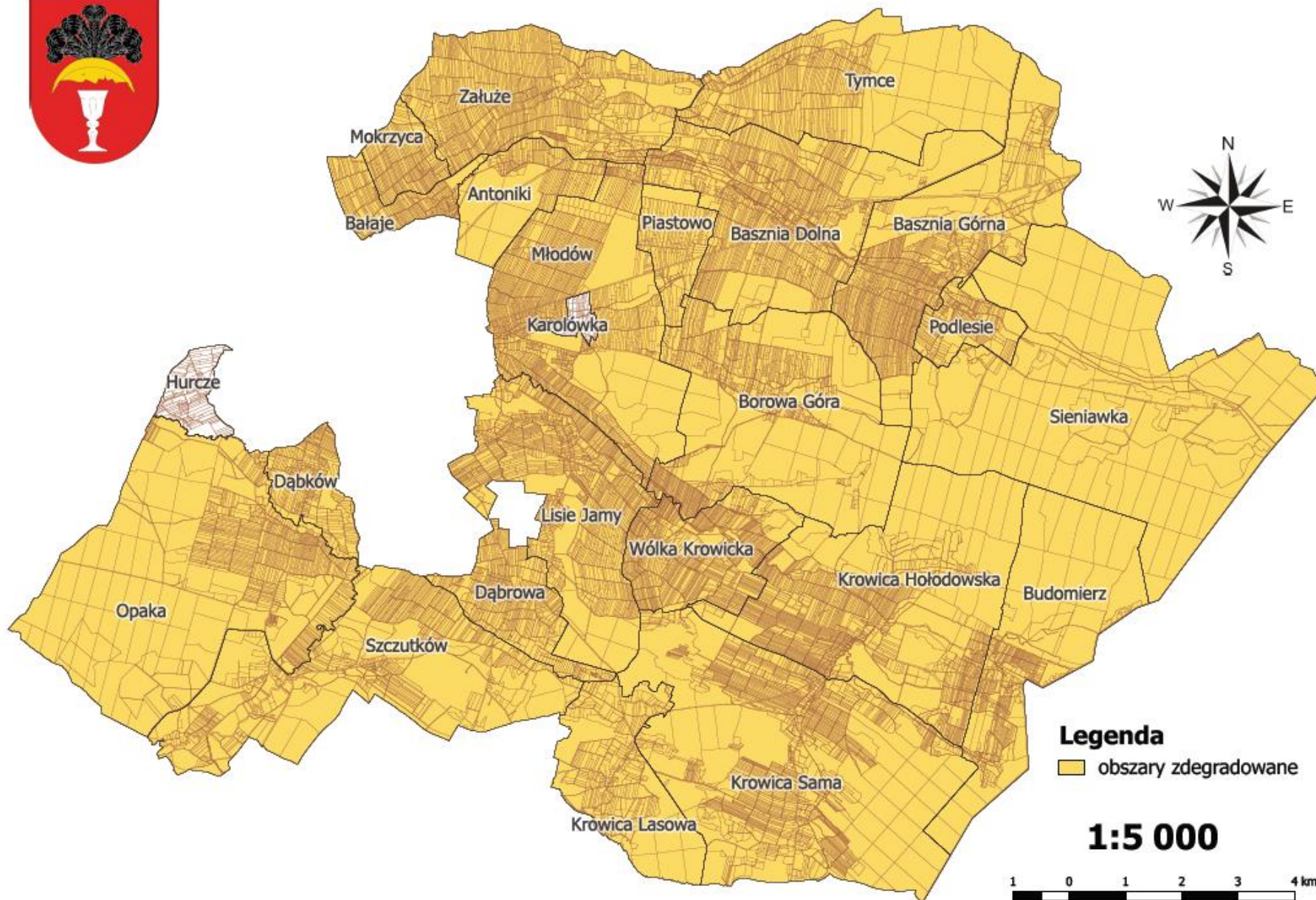
3. Potwierdzenie spełnienia przez obszar zdegradowany i obszar rewitalizacji przesłanek ich wyznaczenia wskazanych w art. 4 ust. 1 pkt. 1 *ustawy z dnia 9 października 2015 r. o rewitalizacji* określa „Diagnoza na potrzeby wyznaczenia obszaru zdegradowanego i obszaru rewitalizacji wraz z wielokryterialną analizą przestrzenną pozwalającą na delimitację obszaru rewitalizacji na terenie Gminy Lubaczów”, stanowiąca załącznik 3. do niniejszej uchwały.

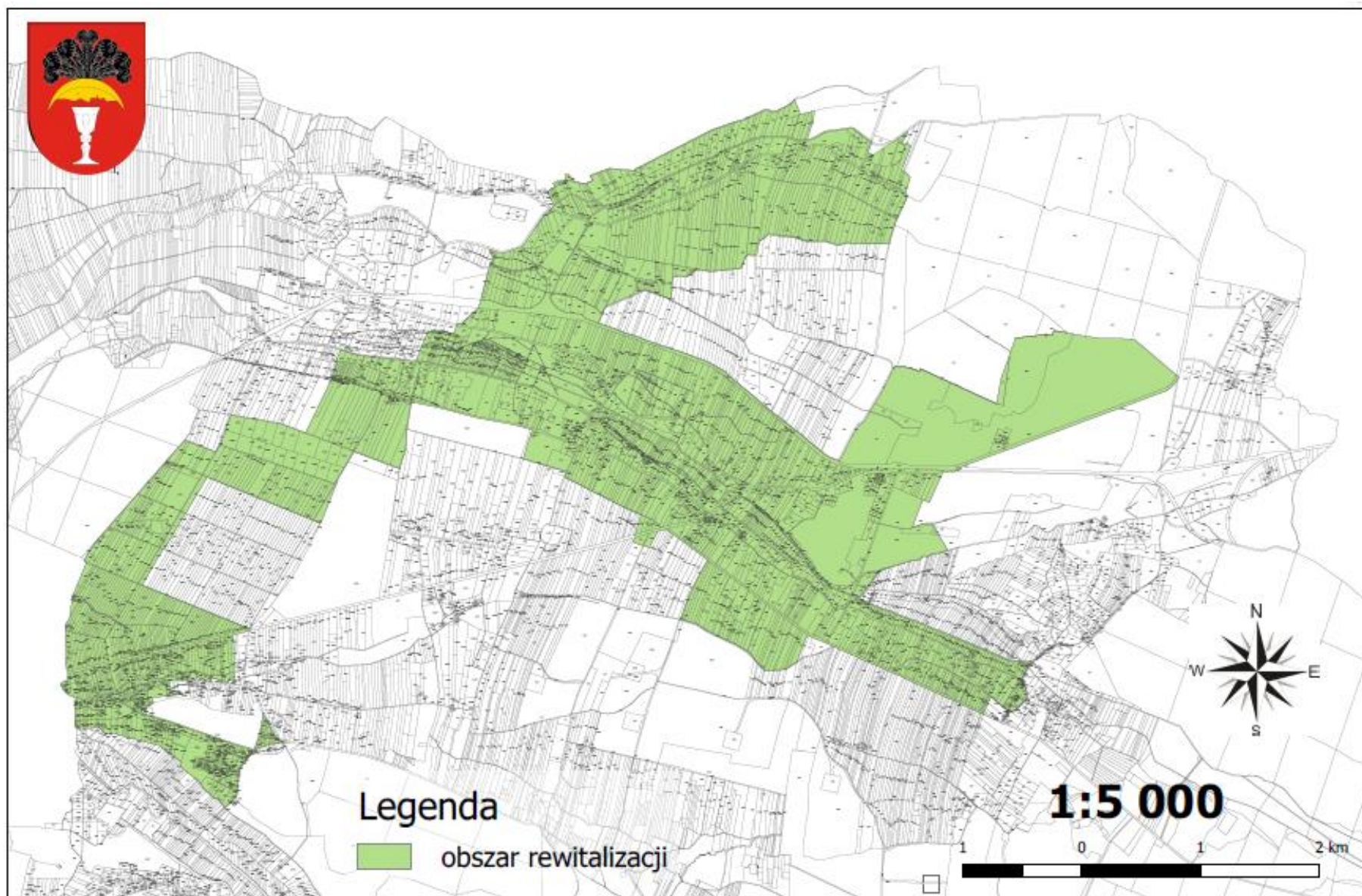
§ 2. Wykonanie uchwały powierza się Wójtowi Gminy Lubaczów.

§ 3. Uchwała wchodzi w życie po upływie 14 dni od dnia ogłoszenia w Dzienniku Urzędowym Województwa Podkarpackiego.

**Przewodniczący
Rady Gminy Lubaczów**

Roman Cozac







**Diagnoza na potrzeby wyznaczenia
obszaru zdegradowanego i obszaru rewitalizacji
*wraz z wielokryterialną analizą przestrzenną
pozwalającą na delimitację obszaru rewitalizacji
na terenie Gminy Lubaczów***

Styczeń 2017



MINISTERSTWO
ROZWOJU



Unia Europejska
Fundusz Spójności



Diagnoza na potrzeby wyznaczenia obszaru zdegradowanego i obszaru rewitalizacji na terenie Gminy Lubaczów

Projekt „Opracowanie Gminnego Programu Rewitalizacji Gminy Lubaczów na lata 2016–2024” jest współfinansowany ze środków Unii Europejskiej w ramach Programu Operacyjnego Pomoc Techniczna 2014–2020 oraz ze środków budżetu państwa przyznanych w ramach konkursu dotacji na działania wspierające gminy w zakresie przygotowania programów rewitalizacji na terenie Województwa Podkarpackiego.



INICJATYWAŁOKALNA.PL

InicjatywaLokalna.pl

ul. Targowa 18/609, 25-520 Kielce

tel./fax 41 343 01 24

e-mail: biuro@inicjatywalokalna.pl

www.inicjatywalokalna.pl

Diagnoza na potrzeby wyznaczenia obszaru zdegradowanego i obszaru rewitalizacji na terenie Gminy Lubaczów

Spis treści

Wstęp.....	4
1. Charakterystyka Gminy Lubaczów.....	6
2. Metodologia wyznaczenia obszaru zdegradowanego i obszaru rewitalizacji.....	10
3. Delimitacja obszaru zdegradowanego – analiza wskaźników	17
3.1. Sfera społeczna	17
3.2. Sfera gospodarcza.....	21
3.3. Sfera przestrzenno-funkcjonalna	23
3.4. Sfera techniczna.....	25
3.5. Sfera środowiskowa.....	27
3.6. Wyniki diagnozy w poszczególnych sferach.....	34
4. Obszar zdegradowany na terenie Gminy Lubaczów.....	38
5. Obszar rewitalizacji na terenie Gminy Lubaczów	40
Spis map	60
Spis schematów	61
Spis tabel	61
Spis wykresów.....	62
Spis fotografii	62
Załącznik 1. Matryca ze wskaźnikami przedstawiającymi stan kryzysowy na terenie poszczególnych jednostek referencyjnych w Gminie Lubaczów	63

Diagnoza na potrzeby wyznaczenia obszaru zdegradowanego i obszaru rewitalizacji na terenie Gminy Lubaczów

Wstęp

W związku z przemianami społeczno-gospodarczymi wywołanymi procesem globalizacji oraz transformacją ustrojową i wyzwaniami gospodarki wolnorynkowej, zachodzi szereg niekorzystnych procesów na obszarach jednostek samorządu terytorialnego. Procesami takimi są m.in. degradacja tkanki materialnej oraz narastające problemy w sferach społecznej i gospodarczej. W takiej sytuacji strategiczne programowanie rozwoju gminy, a w szczególności procesu rewitalizacji musi być oparte na wynikach analiz zróżnicowania koncentracji zjawisk kryzysowych wewnątrz gminy. Takie podejście umożliwia zaplanowanie działań odpowiadających na indywidualny zestaw zidentyfikowanych problemów występujących na danym obszarze.

Podstawę formalno-prawną dla prowadzenia procesu rewitalizacji przez gminę, w zakresie swoich właściwości, stanowią Wytyczne w zakresie rewitalizacji w programach operacyjnych na lata 2014–2020 zatwierdzone w dniu 02.08.2016 r. przez Ministra Rozwoju oraz *Ustawa z dnia 9 października 2015 roku o rewitalizacji* (Dz. U. z 2015 r. poz. 1777 z późn. zm.). procesie tworzenia poniższej diagnozy posłużono się również zapisami *Instrukcji przygotowywania programów rewitalizacji w zakresie wsparcia w ramach Regionalnego Programu Operacyjnego na lata 2014–2020¹* przyjętej w lipcu 2016 r. przez Zarząd Województwa Podkarpackiego.

Na mocy art. 3 ust. 1 ww. ustawy „przygotowanie, koordynowanie i tworzenie warunków do wdrożenia i prowadzenia procesu rewitalizacji stanowią zadania własne gminy”. Zgodnie z art. 8 i 11 ust. 2, w przypadku, gdy gmina zamierza realizować ww. zadania własne „rada gminy wyznacza, w drodze uchwały z własnej inicjatywy albo na wniosek wójta, burmistrza albo prezydenta miasta, obszar zdegradowany i obszar rewitalizacji. Do wniosku załącza się diagnozę (...) potwierdzającą spełnienie przez obszar zdegradowany i obszar rewitalizacji przesłanek ich wyznaczenia”.

¹ Załącznik do Uchwały nr 194/3956/16 Zarządu Województwa Podkarpackiego w Rzeszowie z dnia 12 lipca 2016 r.

Diagnoza na potrzeby wyznaczenia obszaru zdegradowanego i obszaru rewitalizacji na terenie Gminy Lubaczów

Niniejszy dokument obejmuje diagnozę Gminy Lubaczów, która służy zidentyfikowaniu obszarów gminy w stanie kryzysowym z powodu koncentracji negatywnych zjawisk w sferze społecznej oraz co najmniej jednej z następujących sfer: gospodarczej, środowiskowej, przestrzenno-funkcjonalnej i technicznej. Analiza obejmuje cały obszar gminy w podziale na ustalone jednostki referencyjne, a przeprowadzona została w oparciu o obiektywne i weryfikowalne mierniki oraz metody badawcze dostosowane do lokalnych uwarunkowań.

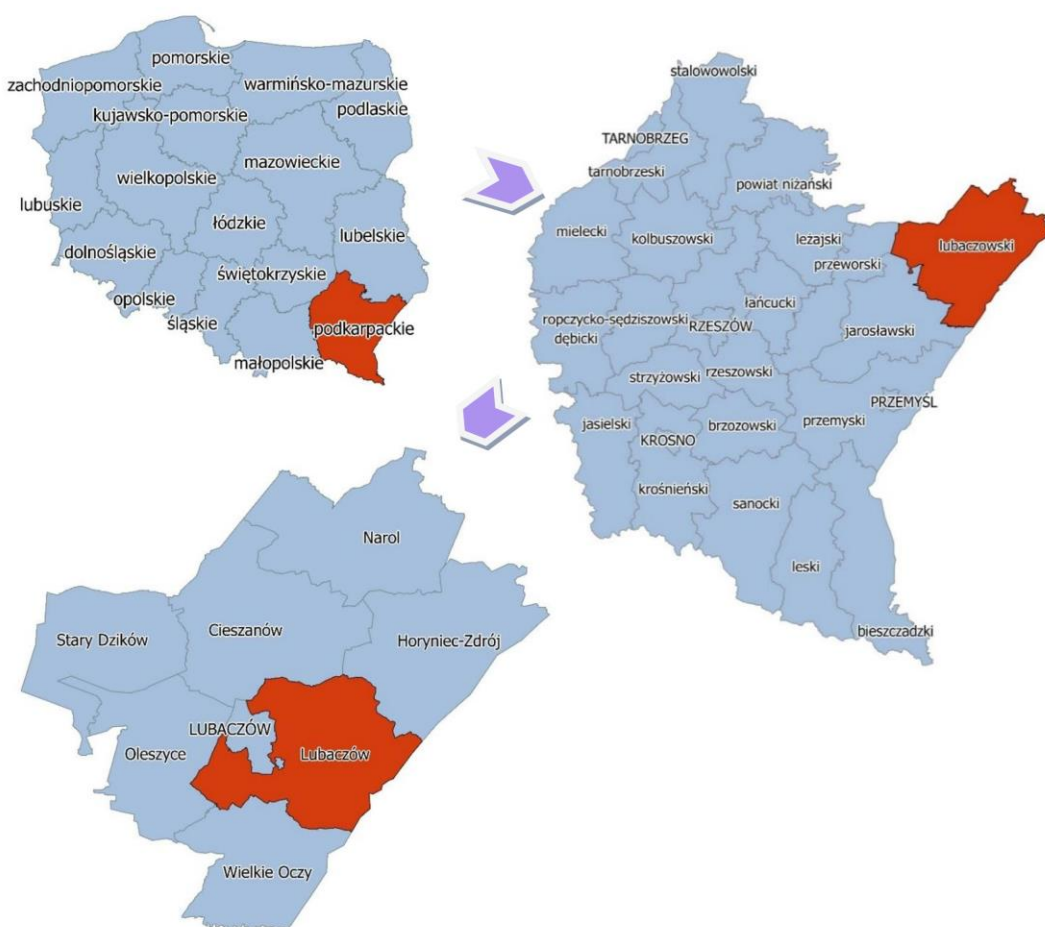
Diagnoza stanowi podstawę do podjęcia przez Radę Gminy uchwały w sprawie wyznaczenia obszaru zdegradowanego i obszaru rewitalizacji na terenie Gminy Lubaczów, dla którego sporządzony zostanie Gminny Program Rewitalizacji.

Diagnoza na potrzeby wyznaczenia obszaru zdegradowanego i obszaru rewitalizacji na terenie Gminy Lubaczów

1. Charakterystyka Gminy Lubaczów

Gmina Lubaczów jest gminą wiejską położoną w południowo-wschodniej Polsce, w północno-wschodniej części województwa podkarpackiego, w powiecie lubaczowskim. Według danych Urzędu Gminy w Lubaczowie na koniec 2014 roku powierzchnia ogółem gminy wynosiła 202,86 km², natomiast zamieszkiwało ją 9 353 osoby.

Mapa 1 Położenie Gminy Lubaczów na tle kraju, województwa podkarpackiego i powiatu lubaczowskiego



Źródło: Opracowanie własne na podstawie danych Centralnego Ośrodka Dokumentacji Geodezyjnej i Kartograficznej (codgik.gov.pl) z wykorzystaniem programu QGIS 2.18.0 – Las Palmas

Diagnoza na potrzeby wyznaczenia obszaru zdegradowanego i obszaru rewitalizacji na terenie Gminy Lubaczów

Gmina Lubaczów graniczy: od południa – z gminą Wielkie Oczy, od zachodu – z Gminą Oleszyce oraz z Miastem Lubaczów, od północy – z gminami Cieszanów i Horyniec-Zdrój, a od wschodu – z Ukrainą.

Zgodnie ze Statutem *Gminy Lubaczów*² gmina podzielona jest na 23 jednostki pomocnicze (sołectwa). Sołectwami gminy są: Antoniki, Bałaje, Basznia Dolna, Basznia Górna, Barowa Góra, Budomierz, Dąbków, Dabrowa, Hurcze, Karolówka, Krowica Hołodowska, Krowica Lasowa, Krowica Sama, Lisie Jamy, Młodów, Mokrzyca, Opaka, Piastowo, Podlesie, Szczutków, Tymce, Wólka Krowicka, Załuże.

Największym powierzchniowo sołectwem jest Krowica Sama, która zajmuje 19,88 km², co stanowi 10,9% powierzchni gminy. Najmniejszą powierzchniowo jednostką jest sołectwo Karolówka zajmujące 0,44 km² – 0,2% terenu gminy. Pod względem liczby ludności w 2014 roku najmniejszym sołectwem był Budomierz – zamieszkiwało je 100 mieszkańców (1,1% ogółu mieszkańców w gminie). Największa liczba ludności zamieszkiwała w 2014 roku sołectwo Lisie Jamy – 1 138 osób, co stanowiło 12,2% ogółu mieszkańców gminy.

Podział Gminy Lubaczów na jednostki strukturalne na potrzeby przeprowadzenia diagnozy służącej wyznaczeniu obszaru zdegradowanego i obszaru rewitalizacji przedstawia mapa 2.

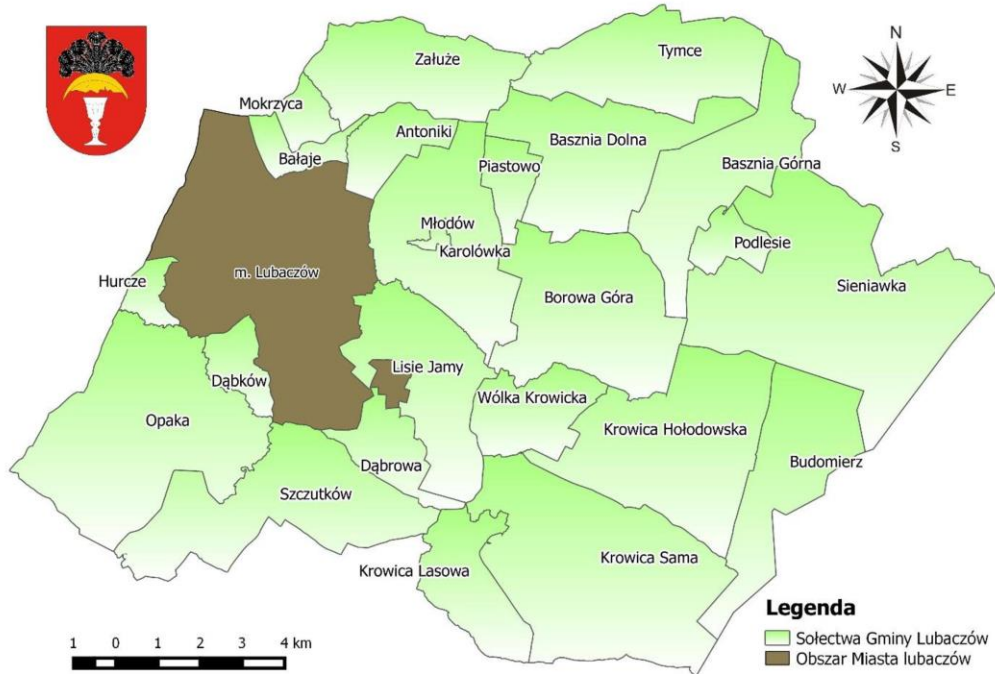
Należy jednak zaznaczyć, że do opracowania map poglądowych obrazujących podział Gminy Lubaczów na jednostki strukturalne wykorzystano zbiory danych państwowego rejestru granic i powierzchni jednostek podziałów terytorialnych kraju, będących w zasobach Centralnego Ośrodka Dokumentacji Geodezyjnej i Kartograficznej³, w związku z czym nazewnictwo oraz granice sołectw mogą się różnić (na mapie sołectwo Sieniawka obecnie wchodzi w skład i analizowane jest jako sołectwo Podlesie). W celu lepszej interpretacji granic obszaru zlokalizowanego obok Sołectwa Lisie Jamy naniesiona została granica Miasta Lubaczów w mapie 2.

²Uchwała Nr VII/79/2003 Rady Gminy Lubaczów z dnia 18 czerwca 2003 r. w sprawie uchwalenia Statutu Gminy Lubaczów.

³ Strona internetowa Centralnego Ośrodka Dokumentacji Geodezyjnej i Kartograficznej codgik.gov.pl/index.php/darmowe-dane/prg.html, inf. z dnia 13.06.2016.

Diagnoza na potrzeby wyznaczenia obszaru zdegradowanego i obszaru rewitalizacji na terenie Gminy Lubaczów

Mapa 2 Podział Gminy Lubaczów na jednostki strukturalne



Źródło: Opracowanie własne

Diagnoza na potrzeby wyznaczenia obszaru zdegradowanego i obszaru rewitalizacji na terenie Gminy Lubaczów

Podstawowe dane dotyczące powierzchni i liczby ludności poszczególnych sołectw Gminy Lubaczów na koniec 2014 roku zestawione zostały w tabeli 1.

Tabela 1 Zestawienie podstawowych danych dotyczących jednostek strukturalnych Gminy Lubaczów (stan na koniec 2014 roku)

Lp.	Jednostka strukturalna	Powierzchnia (km ²)	Udział w powierzchni ogólnej gminy (%)	Liczba ludności (osoba)	Udział w liczbie mieszkańców gminy ogółem (%)
Jednostki strukturalne gminy					
1.	Antoniki	3,32	1,6	216	2,3
2.	Bałaje	1,81	0,9	133	1,4
3.	Basznia Dolna	11,42	5,6	916	9,8
4.	Basznia Górna	9,87	4,9	428	4,6
5.	Borowa Góra	13,31	6,6	208	2,2
6.	Budomierz	9,40	4,6	100	1,1
7.	Dąbków	2,24	1,1	335	3,6
8.	Dąbrowa	3,28	1,6	334	3,6
9.	Hurcze	1,28	0,6	143	1,5
10.	Karolówka	0,44	0,2	181	1,9
11.	Krowica Hołodowska	15,2	7,5	493	5,3
12.	Krowica Lasowa	5,57	2,7	217	2,3
13.	Krowica Sama	19,88	9,8	727	7,8
14.	Lisie Jamy	9,4	4,6	1 138	12,2
15.	Młodów	11,31	5,6	927	9,9
16.	Mokrzyca	1,64	0,8	136	1,5
17.	Opaka	18,54	9,1	557	6,0
18.	Piastowo	2,15	1,1	189	2,0
19.	Podlesie	25,4	12,5	143	1,5
20.	Szczutków	13,12	6,5	375	4,0
21.	Tymce	10,25	5,1	287	3,1
22.	Wólka Krowicka	4,85	2,4	391	4,2
23.	Załuże	9,17	4,5	779	8,3
RAZEM		202,86	100,0	9 353	100,0

Źródło: Opracowanie na podstawie danych Urzędu Gminy Lubaczów

Diagnoza na potrzeby wyznaczenia obszaru zdegradowanego i obszaru rewitalizacji na terenie Gminy Lubaczów

2. Metodologia wyznaczenia obszaru zdegradowanego i obszaru rewitalizacji

Metodologia wyznaczenia obszaru zdegradowanego i obszaru rewitalizacji opiera się na Wytycznych, ustawie o rewitalizacji i *Instrukcji przygotowywania programów rewitalizacji* w zakresie wsparcia w ramach Regionalnego Programu Operacyjnego *Województwa Podkarpackiego* na lata 2014–2020.

Zgodnie z art. 2 ust. 1 ww. ustawy rewitalizacja to „kompleksowy proces wyprowadzania ze stanu kryzysowego obszarów zdegradowanych”, dlatego przy wyznaczaniu zasięgu obszaru zdegradowanego wzięto pod uwagę zestaw kryteriów zawarty w art. 9 ust. 1 ustawy i w ww. Wytycznych, który wskazuje na istnienie stanu kryzysowego na danym terenie.

Stan kryzysowy zdefiniowany został jako „stan spowodowany koncentracją negatywnych zjawisk społecznych (w szczególności bezrobocia, ubóstwa, przestępczości, niskiego poziomu edukacji lub kapitału społecznego, niewystarczającego poziomu uczestnictwa w życiu publicznym i kulturalnym), współwystępujących z negatywnymi zjawiskami w co najmniej jednej z następujących sfer:

- 1) gospodarczej – w szczególności niskiego stopnia przedsiębiorczości, słabej kondycji lokalnych przedsiębiorstw;
- 2) środowiskowej – w szczególności w zakresie przekroczenia standardów, jakości środowiska, obecności odpadów stwarzających zagrożenie dla życia, zdrowia ludzi bądź stanu środowiska;
- 3) przestrzenno-funkcjonalnej – w szczególności niewystarczającego wyposażenia w infrastrukturę techniczną i społeczną, braku dostępu do podstawowych usług lub ich niskiej jakości, niedostosowania rozwiązań urbanistycznych do zmieniających się funkcji obszaru, niskiego poziomu obsługi komunikacyjnej, deficytu lub niskiej jakości terenów publicznych;
- 4) technicznej – w szczególności degradacji stanu technicznego obiektów budowlanych, w tym o przeznaczeniu mieszkaniowym oraz braku funkcjonowania rozwiązań technicznych umożliwiających efektywne korzystanie z obiektów budowlanych, w szczególności w zakresie energooszczędności i ochrony środowiska.

Diagnoza na potrzeby wyznaczenia obszaru zdegradowanego i obszaru rewitalizacji na terenie Gminy Lubaczów

Skalę negatywnych zjawisk odzwierciedlają mierniki rozwoju opisujące powyższe sfery, które wskazują na niski poziom rozwoju lub dokumentują silną dynamikę spadku poziomu rozwoju, w odniesieniu do wartości dla całej gminy”⁴.

W związku z powyższym, w celu wyznaczenia obszaru zdegradowanego Gmina Lubaczów podzielona została na jednostki strukturalne (referencyjne), w sposób odpowiadający istniejącym powiązaniom funkcjonalnym. W procesie diagnostycznym na terenie gminy przyjęto podział na 23 sołectwa. Analiza danych ilościowych w ustalonych jednostkach strukturalnych pozwoliła na stosunkowo łatwe zidentyfikowanie lokalizacji problemów i wyznaczenie granic obszaru zdegradowanego.

Zgodnie z ww. wytycznymi w przeprowadzonej diagnozie na potrzeby wyznaczenia obszaru zdegradowanego dokonano analizy porównawczej jednostek referencyjnych, opartej na zestawie wskaźników cząstkowych oraz syntetycznych wskaźników degradacji we wszystkich sferach pozwalających na obiektywne określenie stopnia zróżnicowania zjawisk kryzysowych i potencjałów lokalnych na terenie gminy. Syntetyczne wskaźniki koncentracji zjawisk kryzysowych w poszczególnych sferach przedstawione zostały na mapach poglądowych Gminy Lubaczów z podziałem na jednostki strukturalne. Jako główne kryteria delimitacji obszaru zdegradowanego przyjęto wskaźniki przedstawione w tabeli 2.

⁴ Wytyczne w zakresie rewitalizacji w programach operacyjnych na lata 2014–2020, Minister Rozwoju, 02.08.2016, s. 6–7.

Diagnoza na potrzeby wyznaczenia obszaru zdegradowanego i obszaru rewitalizacji na terenie Gminy Lubaczów

Tabela 2 Wskaźniki obrazujące sytuację na terenie Gminy Lubaczów w sferach: społecznej, gospodarczej, przestrzenno-funkcjonalnej, technicznej i środowiskowej

Sfera	Cechy szczególne sfery	Lp.	Nazwa wskaźnika	Jedn. miary	Źródło danych
SPOŁECZNA	Demografia	1.	Udział ludności w wieku przedprodukcyjnym w % ludności ogółem	%	Urząd Gminy Lubaczów
		2.	Udział ludności w wieku produkcyjnym w % ludności ogółem	%	
		3.	Udział ludności w wieku poprodukcyjnym w % ludności ogółem	%	
		4.	Liczba ludności w wieku poprodukcyjnym w stosunku do ludności w wieku produkcyjnym	%	
		5.	Przyrost naturalny w przeliczeniu na 100 osób wg faktycznego miejsca zamieszkania	-	
		6.	Saldo migracji na pobyt stały w przeliczeniu na 100 osób wg faktycznego miejsca zamieszkania	-	
		7.	Mediana wieku	lata	
	Rynek pracy	8.	Udział bezrobotnych zarejestrowanych w ludności w wieku produkcyjnym wg miejsca zamieszkania	%	Powiatowy Urząd Pracy w Lubaczowie
		9.	Liczba długotrwale bezrobotnych w % bezrobotnych ogółem	%	
	Pomoc społeczna	10.	Liczba osób korzystających ze świadczeń pomocy społecznej w przeliczeniu na 100 osób wg miejsca zamieszkania	szt.	Gminny Ośrodek Pomocy Społecznej w Lubaczowie
		11.	Korzystający ze świadczeń pomocy społecznej z tytułu ubóstwa w przeliczeniu na 100 osób wg miejsca zamieszkania	szt.	
		12.	Korzystający ze świadczeń pomocy społecznej z tytułu bezrobocia w przeliczeniu na 100 osób wg miejsca zamieszkania	szt.	
		13.	Korzystający ze świadczeń pomocy społecznej z tytułu niepełnosprawności w przeliczeniu na 100 osób wg miejsca zamieszkania	szt.	
		14.	Korzystający ze świadczeń pomocy społecznej z tytułu długotrwałej lub ciężkiej choroby w przeliczeniu na 100 osób wg miejsca zamieszkania	szt.	
		15.	Korzystający ze świadczeń pomocy społecznej z tytułu bezradności w sprawach opiekuńczo-wychowawczych i prowadzenia gospodarstwa domowego w przeliczeniu na 100 osób wg miejsca zamieszkania	szt.	
		16.	Korzystający ze świadczeń pomocy społecznej z tytułu przemocy w rodzinie w przeliczeniu na 100 osób wg miejsca zamieszkania	szt.	
		17.	Korzystający ze świadczeń pomocy społecznej z tytułu alkoholizmu w przeliczeniu na 100 osób wg miejsca zamieszkania	szt.	

12

Diagnoza na potrzeby wyznaczenia obszaru zdegradowanego i obszaru rewitalizacji na terenie Gminy Lubaczów

	Edukacja	18.	Liczba wypełnionych formularzy "Niebieska Karta" na 10 tys. mieszkańców	szt.		
		19.	Wyniki sprawdzianu 6-klasisty (dane dla gminy z 2015 roku)	%	Okręgowa Komisja Egzaminacyjna w Krakowie	
		20.	Wyniki egzaminów gimnazjalnych (dane dla gminy z 2015 roku)	%	Okręgowa Komisja Egzaminacyjna w Krakowie	
		21.	Odsetek dzieci w wieku 3-5 lat objętych wychowaniem przedszkolnym (dane dla gminy)	%	Główny Urząd Statystyczny (BDL)	
	Bezpieczeństwo publiczne	22.	Liczba stwierdzonych przestępstw ogółem w przeliczeniu na 100 osób wg faktycznego miejsca zamieszkania	szt.	Komenda Powiatowa Policji w Lubaczowie	
		23.	Wskaźnik wykrywalności przestępstw stwierdzonych przez Policję	%		
	Integracja społeczna	24.	Liczba organizacji pozarządowych na 100 osób wg faktycznego miejsca zamieszkania	szt.	Państwowa Komisja Wyborcza	
		25.	Frekwencja w wyborach do organów jednostek samorządu terytorialnego w roku 2014 (I tura)	%		
	GOSPODARZA	Podmioty gospodarcze	26.	Liczba zarejestrowanych podmiotów gospodarczych w rejestrze REGON w przeliczeniu na 100 osób wg faktycznego miejsca zamieszkania – OGÓLEM	szt.	
			27.	Liczba zarejestrowanych podmiotów gospodarczych w rejestrze REGON w przeliczeniu na 100 osób wg faktycznego miejsca zamieszkania – OBSZAR WIEJSKI	szt.	
28.			Liczba zarejestrowanych podmiotów gospodarczych w rejestrze REGON w przeliczeniu na 100 osób wg faktycznego miejsca zamieszkania – OBSZAR MIEJSKI	szt.		
29.			Liczba nowo zarejestrowanych podmiotów gospodarczych w rejestrze REGON w przeliczeniu na 100 osób wg faktycznego miejsca zamieszkania – OGÓLEM			
30.			Liczba nowo zarejestrowanych podmiotów gospodarczych w rejestrze REGON w przeliczeniu na 100 osób wg faktycznego miejsca zamieszkania – OBSZAR WIEJSKI	szt.		
31.			Liczba nowo zarejestrowanych podmiotów gospodarczych w rejestrze REGON w przeliczeniu na 100 osób wg faktycznego miejsca zamieszkania – OBSZAR MIEJSKI	szt.		
RZENN O-FUNKC IONAL	Wyposażenie w infrastrukturę społeczną	32.	Powierzchnia terenów zagospodarowanych pod działalność sportową, rekreacyjną, kulturową i turystyczną przypadająca na 100 mieszkańców	ha		

Diagnoza na potrzeby wyznaczenia obszaru zdegradowanego i obszaru rewitalizacji na terenie Gminy Lubaczów

	Poziom obsługi komunikacyjnej	33.	Udział budynków mieszkalnych mających bezpośredni dostęp do dróg asfaltowych w liczbie budynków ogółem	%		
		34.	Udział długości dróg nieutwardzonych w ogólnej długości dróg (dane dla gminy)			
TECHNICZNA	Mieszkalnictwo	35.	Budynki mieszkalne nowe oddane do użytkowania w przeliczeniu na 10 tys. mieszkańców	szt.	Urząd Gminy Lubaczów	
		36.	Udział budynków mieszkalnych zamieszkałych, wybudowanych przed rokiem 1989 w relacji do ogólnej liczby budynków mieszkalnych zamieszkałych	%		
	Zabytki	37.	Udział zabytków nieruchomości wpisanych do rejestru zabytków będących w stanie degradacji technicznej w liczbie tych zabytków ogółem	%		
ŚRODOWISKOWA	Zieleń urządzonej	38.	Udział terenów zieleni urządzonej w ogólnej powierzchni terenu	%		
	Odpady niebezpieczne	39.	Udział azbestu pozostałego do unieszkodliwienia w zinwentaryzowanym azbestie ogółem (dane dla gminy)	%		
	Formy ochrony przyrody	40.	Położenie na obszarach objętych formami ochrony przyrody (dotyczy wyłącznie form: obszar Natura 2000, rezerwat przyrody, park krajobrazowy, Park Narodowy)	TAK/ NIE	Regionalna Dyrekcja Ochrony Środowiska	
	Tereny zalewowe	41.	Położenie na terenach zagrożonych wystąpieniem powodzi	TAK/ NIE	Krajowy Zarząd Gospodarki Wodnej	
	Ochrona środowiska		42.	Odsetek ludności korzystającej z sieci gazowej	%	Urząd Gminy Lubaczów
			43.	Odsetek ludności korzystającej z sieci wodociągowej	%	
44.			Odsetek ludności korzystającej z sieci kanalizacyjnej	%		

Źródło: Opracowanie własne

Proces diagnostyczny został przeprowadzony we współpracy pracowników Urzędu Gminy Lubaczów i jednostek organizacyjnych gminy wraz z zespołem zewnętrznych ekspertów. W procesie delimitacji obszaru zdegradowanego wykorzystano różnorodne źródła informacji, dzięki czemu zastosowane podejście ma charakter kompleksowy i łączy wykorzystanie metod ilościowych z jakościowymi. Dla przyjętych jednostek referencyjnych pozyskano dane statystyczne gromadzone w zasobach Urzędu Gminy Lubaczów, Gminnego Ośrodka Pomocy Społecznej w Lubaczowie oraz instytucji zewnętrznych, m.in.: Powiatowego Urzędu Pracy w Lubaczowie, Komendy Powiatowej Policji w Lubaczowie,

Diagnoza na potrzeby wyznaczenia obszaru zdegradowanego i obszaru rewitalizacji na terenie Gminy Lubaczów

a także ogólnodostępne dane z Banku Danych Lokalnych Głównego Urzędu Statystycznego i Okręgowej Komisji Egzaminacyjnej w Krakowie. Część pozyskanych danych została wykorzystana do porównawczej analizy ilościowej wskaźników ze średnią wartością dla całej gminy, a część posłużyła do dokonania analizy jakościowej charakteryzującej ważne dla rewitalizacji deficyty i problemy obszarów oraz lokalne potencjały.

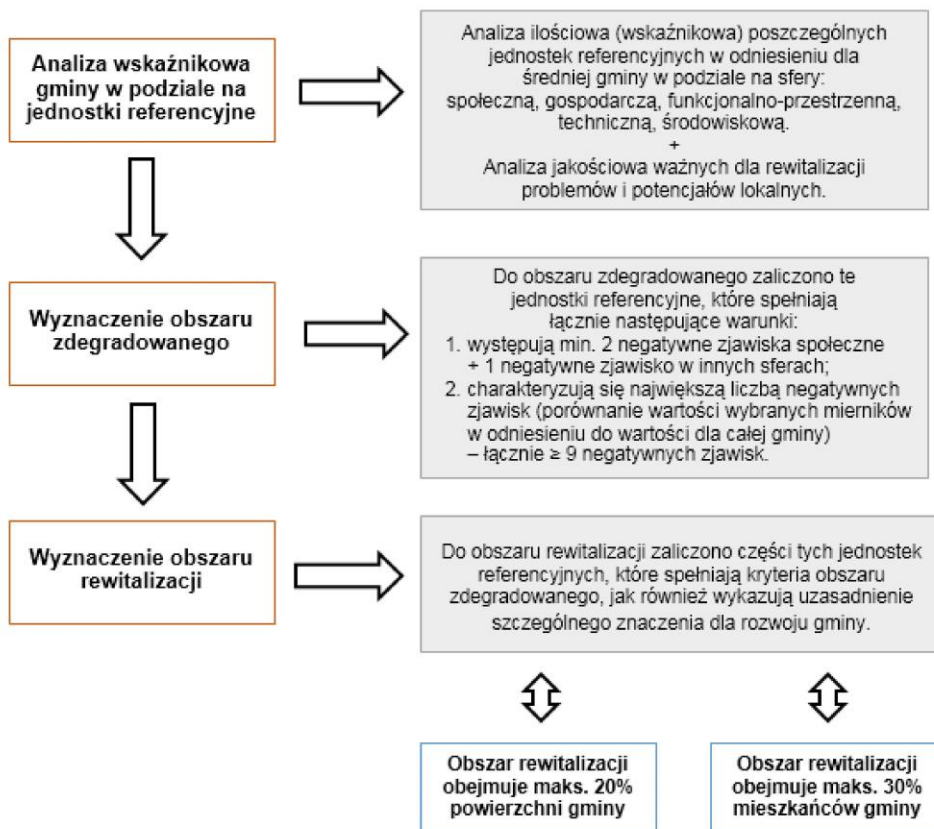
Delimitacja obszaru rewitalizacji dokonana została przy uwzględnieniu zapisów art. 10 ustawy o rewitalizacji, który stanowi, że jest to „obszar obejmujący całość lub część obszaru zdegradowanego, cechujący się szczególną koncentracją negatywnych zjawisk, o których mowa w art. 9 ust. 1, na którym z uwagi na istotne znaczenie dla rozwoju lokalnego gmina zamierza prowadzić rewitalizację”.

Zgodnie z powyższym wyznaczenie granic obszaru rewitalizacji nastąpiło w oparciu o dwie przesłanki. Pierwszą z nich było stwierdzenie, że na wybranym obszarze uznanym wcześniej jako zdegradowany istnieje szczególna koncentracja negatywnych zjawisk. Drugą z przesłanek było uznanie, że wybrany obszar ma istotne znaczenie dla rozwoju gminy. Takie uzasadnienie obejmuje przedstawienie możliwych do wykorzystania w procesie rewitalizacji lokalnych potencjałów, a także nawiązanie do gminnych dokumentów strategicznych i planistycznych, w których wybrany obszar będzie ujęty jako ośrodek koncentracji aktywności społeczno-gospodarczej w gminie.

Metodologia wyznaczenia obszaru zdegradowanego, a następnie obszaru rewitalizacji w Gminie Lubaczów przedstawiona została na schemacie 1.

Diagnoza na potrzeby wyznaczenia obszaru zdegradowanego i obszaru rewitalizacji na terenie Gminy Lubaczów

Schemat 1 Wyznaczenie obszaru zdegradowanego i obszaru rewitalizacji na terenie Gminy Lubaczów



Źródło: Opracowanie własne

Diagnoza na potrzeby wyznaczenia obszaru zdegradowanego i obszaru rewitalizacji na terenie Gminy Lubaczów

3. Delimitacja obszaru zdegradowanego – analiza wskaźników

3.1. Sfera społeczna

Sfera społeczna jest najważniejszym elementem procesu diagnostycznego na potrzeby wyznaczenia obszaru zdegradowanego i obszaru rewitalizacji, ponieważ celem planowanych działań jest poprawa warunków i jakości życia społeczności lokalnej. Zgodnie z art. 9 ust. 1 ustawy o rewitalizacji, o stanie kryzysowym na danym obszarze gminy świadczy „koncentracja negatywnych zjawisk społecznych w szczególności bezrobocia, ubóstwa, przestępczości, niskiego poziomu edukacji lub kapitału społecznego, a także niewystarczającego poziomu uczestnictwa w życiu publicznym i kulturalnym”.

W związku z tym wykonana została porównawcza analiza ilościowa danych statystycznych w zakresie: trendów demograficznych, sytuacji na rynku pracy/bezrobocia, opieki społecznej, skali problemów społecznych, poziomu edukacji i wychowania przedszkolnego, stanu bezpieczeństwa i porządku publicznego, udziału w życiu publicznym oraz aktywności społecznej i kulturalnej mieszkańców.

Przyjęto metodę naturalnego podziału (tzw. „Jenks”), która opiera się o algorytm takiego rozmieszczenia wartości zbioru danych w klasach, aby w każdej z klas zminimalizować średnią dewiację zbioru w grupie, maksymalizując w stosunku do innych grup. Innymi słowy, metoda ta dąży do zredukowania wariacji wewnątrz klasy, na rzecz maksymalizowania wariacji pomiędzy klasami. Zjawiska kryzysowe w sferze społecznej zostały przedstawione w poszczególnych grupach: bardzo wysokie natężenie problemów (11–13), wysokie natężenie problemów (8–10), średnie natężenie problemów (4–7), niskie natężenie problemów (2–3).

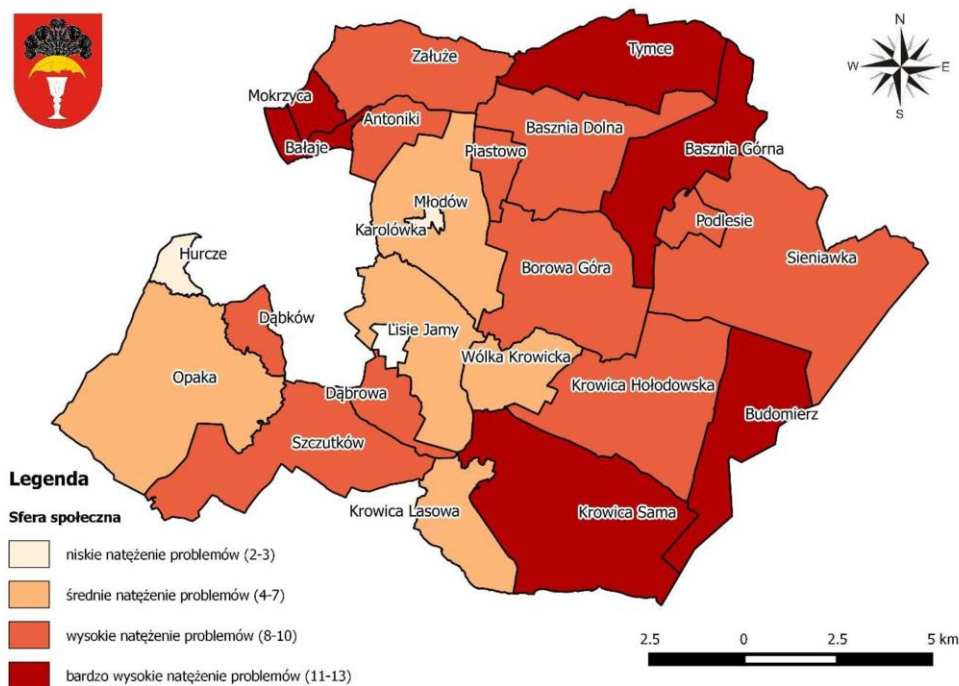
Z uwagi na brak możliwości pozyskania części danych zagregowanych dla poszczególnych sołectw, niektóre wskaźniki charakteryzujące sferę społeczną podane zostały wyłącznie jako średnia dla całej gminy. W związku z tym wartości tych wskaźników zostały porównane do średniej dla powiatu lubaczowskiego, województwa podkarpackiego i Polski. Ponadto zaistniała konieczność wyłączenia tych wskaźników z analizy.

Diagnoza na potrzeby wyznaczenia obszaru zdegradowanego i obszaru rewitalizacji na terenie Gminy Lubaczów

Po przeanalizowaniu zgromadzonych danych, które przedstawione są w Załączniku 1. *Matryca ze wskaźnikami przedstawiającymi stan kryzysowy na terenie poszczególnych jednostek referencyjnych w Gminie Lubaczów* można stwierdzić, że największe natężenie problemów zidentyfikowanych w sferze społecznej występuje w sołectwach: Budomierz (13), Krowica Sama(13), Basznia Górna (12), Bałaje (11), Mokrzyca (11), Tymce (11).

Poglądową koncentrację negatywnych zjawisk społecznych w poszczególnych jednostkach referencyjnych przedstawiono na mapie 3.

Mapa 3 Koncentracja negatywnych zjawisk w sferze społecznej w poszczególnych jednostkach referencyjnych na terenie Gminy Lubaczów

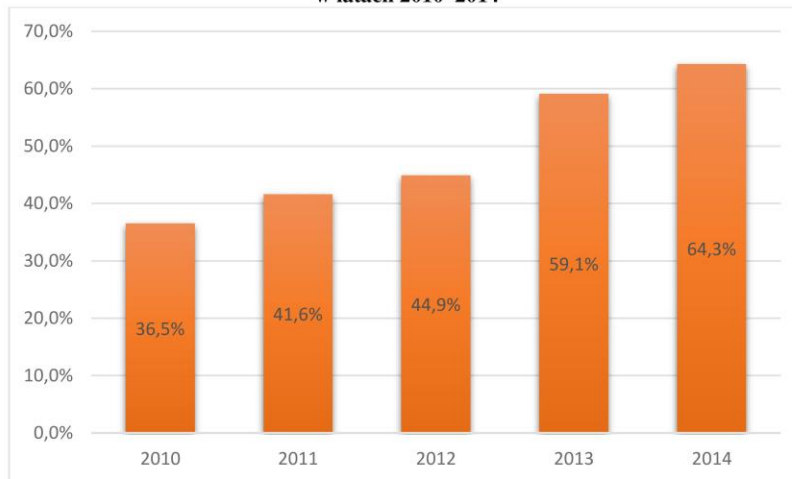


Źródło: Opracowanie własne na podstawie danych Urzędu Gminy Lubaczów, Gminnego Ośrodka Pomocy Społecznej w Lubaczowie, Powiatowego Urzędu Pracy w Lubaczowie i Komendy Powiatowej Policji w Lubaczowie

Na wykresie 1 przedstawiono udział procentowy dzieci w wieku 3–5 lat objętych wychowaniem przedszkolnym. W 2014 roku odsetek ten w Gminie Lubaczów wyniósł 64,3% i był to wynik lepszy niż w latach wcześniejszych.

Diagnoza na potrzeby wyznaczenia obszaru zdegradowanego i obszaru rewitalizacji na terenie Gminy Lubaczów

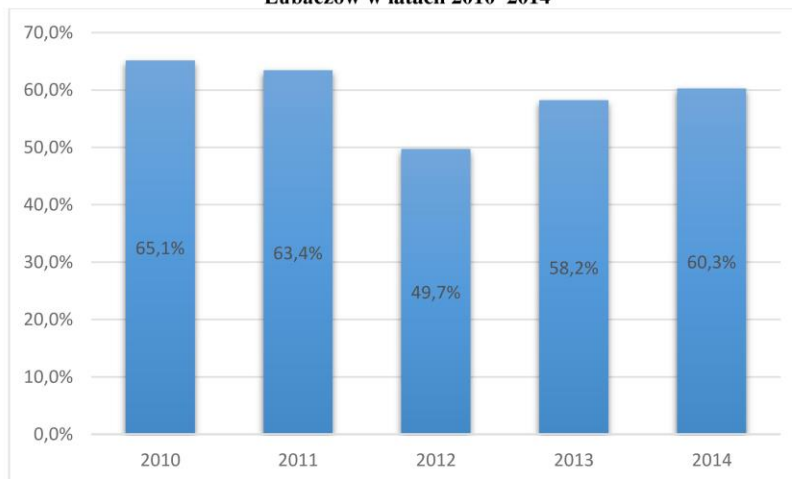
Wykres 1 Udział % dzieci w wieku 3–5 lat objętych wychowaniem przedszkolnym w Gminie Lubaczów w latach 2010–2014



Źródło: Opracowanie własne na podstawie danych GUS

O poziomie nauczania i jakości szkolnictwa świadczą wyniki sprawdzianu w klasie 6 szkoły podstawowej oraz wyniki z egzaminów gimnazjalnych, będące zakończeniem poszczególnych poziomów nauki. Wykres 2 prezentuje średnie wyniki uzyskane przez uczniów Gminy Lubaczów ze sprawdzianu po 6 klasie szkoły podstawowej, które w 2014 roku wypadły gorzej niż w 2010 i 2011 roku, natomiast lepiej niż w pozostałych latach.

Wykres 2 Średnie wyniki (%) uzyskane ze sprawdzianu w 6 klasie szkoły podstawowej w Gminie Lubaczów w latach 2010–2014



Źródło: Opracowanie własne na podstawie danych Okręgowej Komisji Egzaminacyjnej w Krakowie

Wykres 3 obrazuje z kolei średnie wyniki z egzaminów gimnazjalnych – uczniowie

19



Fundusze Europejskie
Pomoc Techniczna



MINISTERSTWO
ROZWOJU



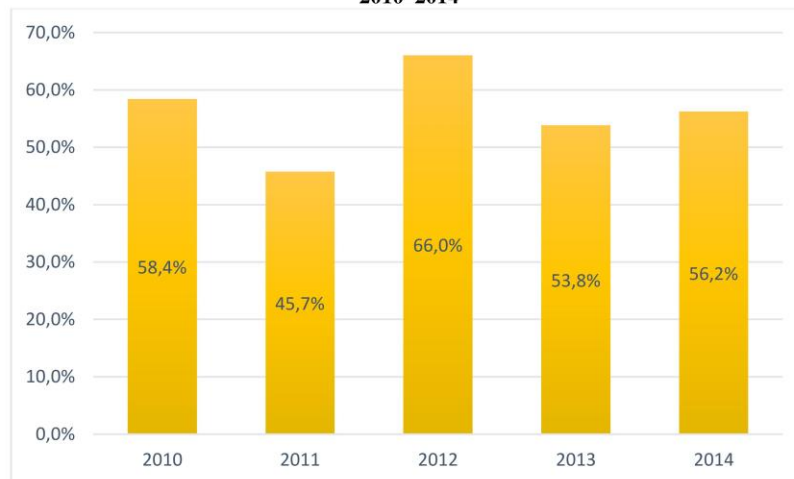
Unia Europejska
Fundusz Spójności



Diagnoza na potrzeby wyznaczenia obszaru zdegradowanego i obszaru rewitalizacji na terenie Gminy Lubaczów

szkół znajdujących się na terenie Gminy Lubaczów w 2014 roku uzyskali wyniki lepsze niż w roku wcześniejszym, jednak nie tak dobre jak w roku 2010 i 2012.

Wykres 3 Średnie wyniki (%) uzyskane z egzaminów gimnazjalnych w Gminie Lubaczów w latach 2010–2014



Źródło: Opracowanie własne na podstawie danych Okręgowej Komisji Egzaminacyjnej w Krakowie

Diagnoza na potrzeby wyznaczenia obszaru zdegradowanego i obszaru rewitalizacji na terenie Gminy Lubaczów

3.2. Sfera gospodarcza

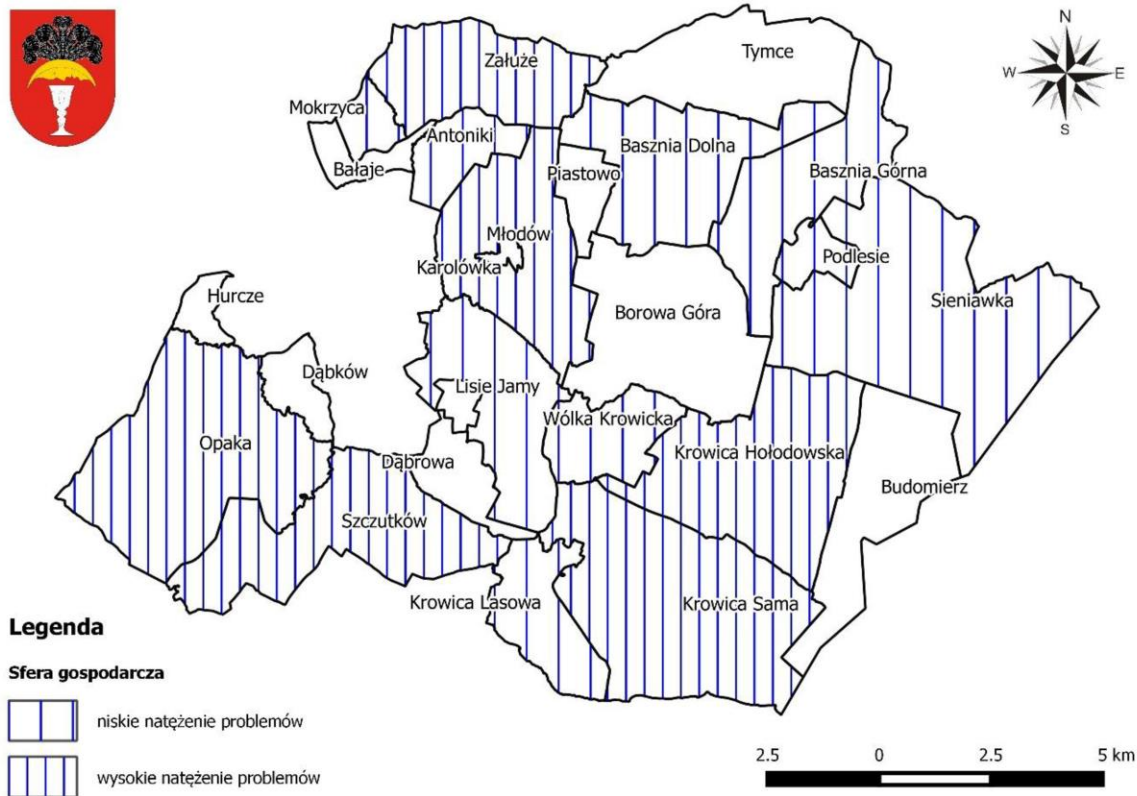
Na podstawie art. 9 ust. 1 pkt 1 ustawy o rewitalizacji, obszar gminy może znajdować się w stanie kryzysowym z uwagi na koncentrację negatywnych zjawisk w sferze gospodarczej, w szczególności takich jak: „niski stopień przedsiębiorczości czy słaba kondycja lokalnych przedsiębiorstw”.

Sytuację w zakresie przedsiębiorczości mieszkańców na terenie Gminy Lubaczów zobrazowano przy pomocy wskaźników „liczba zarejestrowanych podmiotów gospodarczych w rejestrze REGON w przeliczeniu na 100 osób wg faktycznego miejsca zamieszkania – OGÓŁEM”, „liczba zarejestrowanych podmiotów gospodarczych w rejestrze REGON w przeliczeniu na 100 osób wg faktycznego miejsca zamieszkania – OBSZAR WIEJSKI”, „liczba zarejestrowanych podmiotów gospodarczych w rejestrze REGON w przeliczeniu na 100 osób wg faktycznego miejsca zamieszkania – OBSZAR MIEJSKI”, „liczba nowo zarejestrowanych podmiotów gospodarczych w rejestrze REGON w przeliczeniu na 100 osób wg faktycznego miejsca zamieszkania – OGÓŁEM”, „liczba nowo zarejestrowanych podmiotów gospodarczych w rejestrze REGON w przeliczeniu na 100 osób wg faktycznego miejsca zamieszkania – OBSZAR WIEJSKI” oraz „liczba nowo zarejestrowanych podmiotów gospodarczych w rejestrze REGON w przeliczeniu na 100 osób wg faktycznego miejsca zamieszkania – OBSZAR MIEJSKI”. Z danych przedstawionych w Załączniku 1. *Matryca ze wskaźnikami przedstawiającymi stan kryzysowy na terenie poszczególnych jednostek referencyjnych w Gminie Lubaczów* wynika, że obszarami charakteryzującymi się największym natężeniem problemów w tej sferze są tereny obejmujące sołectwa: Krowica Hołodowska, Krowica Sama, Młodów, Opaka, Szcutków oraz Załuże.

Koncentrację stanu kryzysowego w sferze gospodarczej w podziale na poszczególne jednostki referencyjne Gminy Lubaczów przedstawia mapa 4.

Diagnoza na potrzeby wyznaczenia obszaru zdegradowanego i obszaru rewitalizacji na terenie Gminy Lubaczów

Mapa 4 Koncentracja negatywnych zjawisk w sferze gospodarczej w poszczególnych jednostkach referencyjnych na terenie Gminy Lubaczów



Źródło: Opracowanie własne na podstawie danych Urzędu Gminy Lubaczów

Diagnoza na potrzeby wyznaczenia obszaru zdegradowanego i obszaru rewitalizacji na terenie Gminy Lubaczów

3.3. Sfera przestrzenno-funkcjonalna

Według zapisów art. 9 ust. 1 pkt 3 ustawy o rewitalizacji, obszar gminy znajduje się w stanie kryzysowym z powodu koncentracji negatywnych zjawisk przestrzenno-funkcjonalnych, a w szczególności „niewystarczającego wyposażenia w infrastrukturę techniczną i społeczną lub jej złego stanu technicznego, braku dostępu do podstawowych usług lub ich niskiej jakości, niedostosowania rozwiązań urbanistycznych do zmieniających się funkcji obszaru, niskiego poziomu obsługi komunikacyjnej, niedoboru lub niskiej jakości terenów publicznych”.

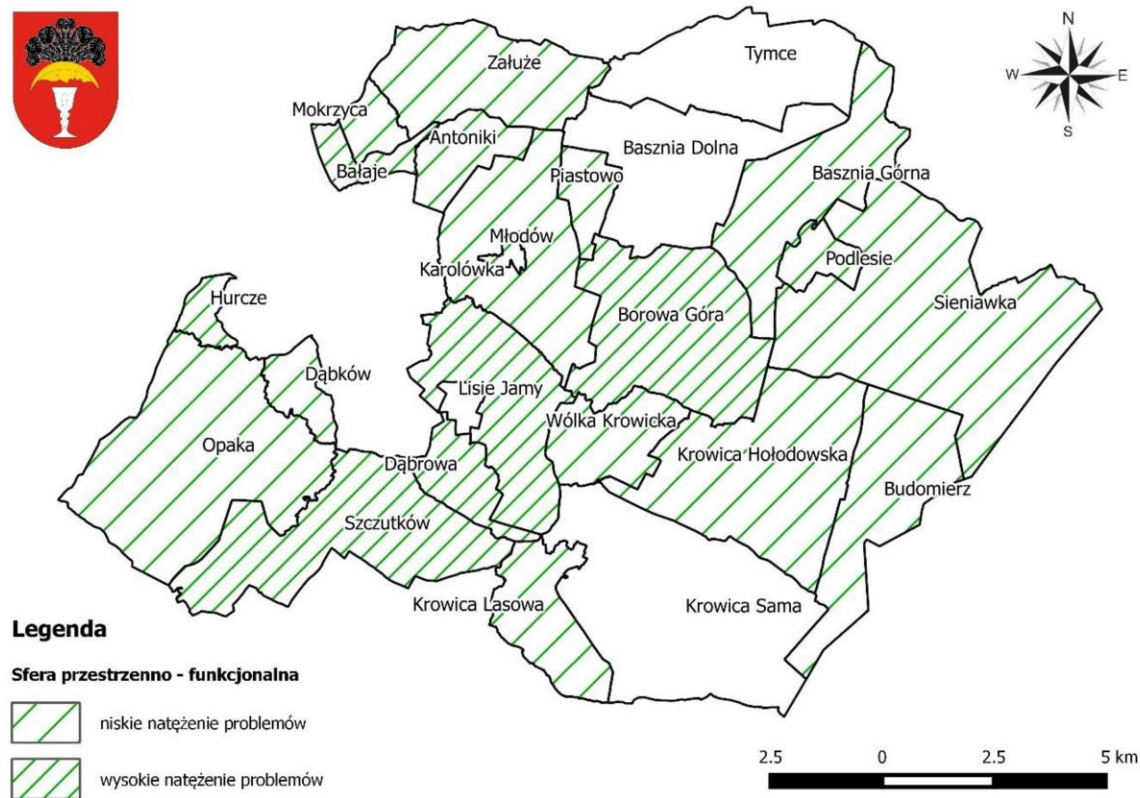
W związku z powyższym dokonano diagnozy ww. problemów za pomocą porównania wartości wybranych wskaźników charakteryzujących sferę przestrzenno-funkcjonalną ze średnią wartością dla całej Gminy Lubaczów. Do analizy przyjęto następujące wskaźniki: „powierzchnia terenów zagospodarowanych pod działalność sportową, rekreacyjną, kulturową i turystyczną przypadająca na 100 mieszkańców” oraz „udział budynków mieszkalnych mających bezpośredni dostęp do dróg asfaltowych w liczbie budynków ogółem”.

Na podstawie zebranych danych, w podziale na przyjęte jednostki referencyjne Gminy Lubaczów, zawartych w Załączniku 1. *Matryca ze wskaźnikami przedstawiającymi stan kryzysowy na terenie poszczególnych jednostek referencyjnych w Gminie Lubaczów* można stwierdzić, że najwięcej problemów w tej sferze występuje w sołectwach: Bałaje, Borowa Góra, Dąbrowa, Hurcze, Lisie Jamy, Szczutków.

Rozkład koncentracji stanu kryzysowego w sferze przestrzenno-funkcjonalnej w podziale na poszczególne jednostki referencyjne Gminy Lubaczów przedstawia mapa 5.

Diagnoza na potrzeby wyznaczenia obszaru zdegradowanego i obszaru rewitalizacji na terenie Gminy Lubaczów

Mapa 5 Koncentracja negatywnych zjawisk w sferze przestrzenno-funkcjonalnej w poszczególnych jednostkach referencyjnych na terenie Gminy Lubaczów



Źródło: Opracowanie własne na podstawie danych Urzędu Gminy Lubaczów

Diagnoza na potrzeby wyznaczenia obszaru zdegradowanego i obszaru rewitalizacji na terenie Gminy Lubaczów

3.4. Sfera techniczna

Infrastruktura techniczna gminy oraz zasoby i warunki mieszkaniowe determinują w znacznym stopniu jakość życia mieszkającej na danym terenie ludności. Wyposażenie w infrastrukturę techniczną w sensie jej struktury, lokalizacji, jakości i dostępności ma znaczny wpływ na rozwój jednostki samorządu oraz stanowi jeden z podstawowych czynników kształtujących jej atrakcyjność i konkurencyjność. Przesądza również o kosztach inwestycyjnych rewitalizacji danego obszaru. Im wyższy jest stopień rozwoju infrastruktury technicznej, tym lepsze są warunki do przeprowadzenia zaplanowanych w jej zakresie zadań.

Zgodnie z art. 9 ust. 1 pkt 4 o stanie kryzysowym na obszarze gminy świadczą również wskaźniki charakteryzujące sferę techniczną, a są to w szczególności „degradacja stanu technicznego obiektów budowlanych, w tym o przeznaczeniu mieszkaniowym, oraz niefunkcjonowanie rozwiązań technicznych umożliwiających efektywne korzystanie z obiektów budowlanych, w szczególności w zakresie energooszczędności i ochrony środowiska”.

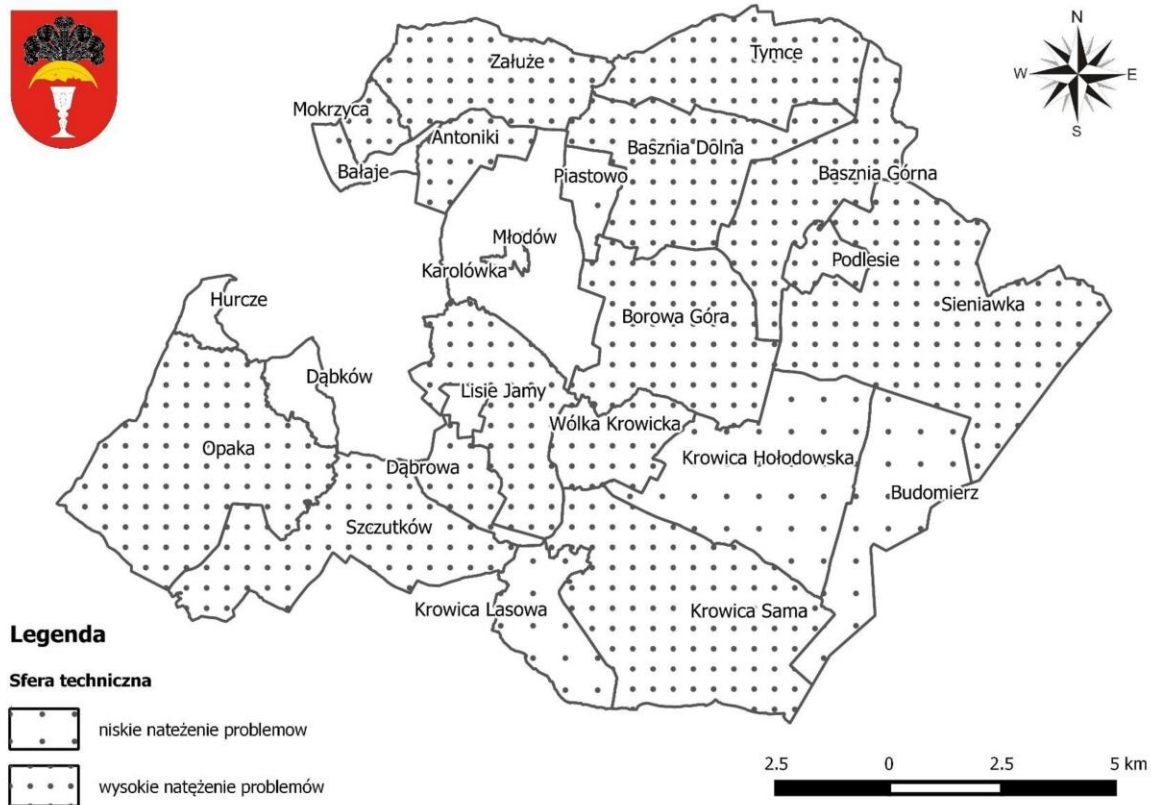
Do zdiagnozowania występujących problemów w ww. sferze wybrano następujące wskaźniki: „budynki mieszkalne nowe oddane do użytkowania w przeliczeniu na 10 tys. mieszkańców”, „udział budynków mieszkalnych zamieszkałych, wybudowanych przed rokiem 1989 w relacji do ogólnej liczby budynków mieszkalnych zamieszkałych” oraz „udział zabytków nieruchomych wpisanych do rejestru zabytków będących w stanie degradacji technicznej w liczbie tych zabytków ogółem”, których wartości w poszczególnych jednostkach referencyjnych porównano do średniej dla całej gminy.

Biorąc pod uwagę dane zawarte w Załączniku 1. *Matryca ze wskaźnikami przedstawiającymi stan kryzysowy na terenie poszczególnych jednostek referencyjnych w Gminie Lubaczów* należy wskazać, że największa koncentracja problemów w sferze technicznej występuje na terenie sołectw: Krowica Sama, Opaka, Podlesie, Szczutków, Załuże.

Rozmieszczenie natężenia problemów w sferze technicznej w podziale na poszczególne jednostki referencyjne Gminy Lubaczów przedstawiono na mapie 6.

Diagnoza na potrzeby wyznaczenia obszaru zdegradowanego i obszaru rewitalizacji na terenie Gminy Lubaczów

Mapa 6 Koncentracja negatywnych zjawisk w sferze technicznej w poszczególnych jednostkach referencyjnych na terenie Gminy Lubaczów



Źródło: Opracowanie własne na podstawie danych Urzędu Gminy Lubaczów

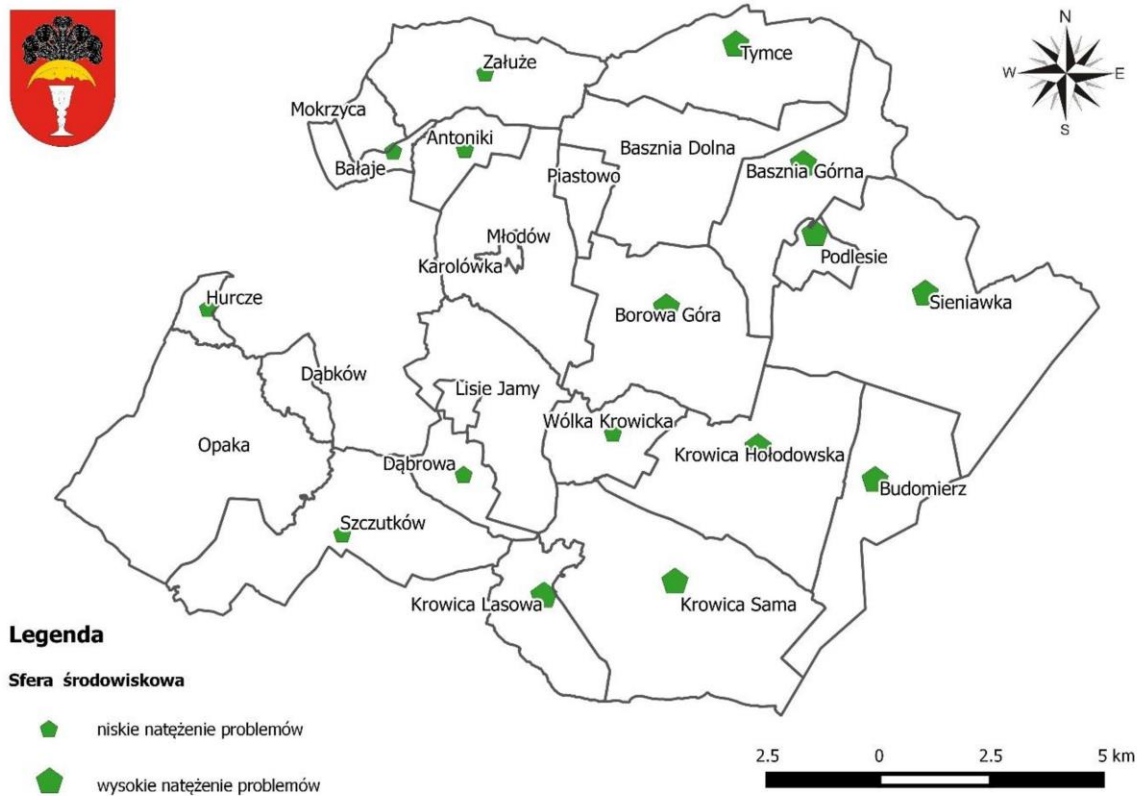
3.5. Sfera środowiskowa

Zgodnie z art. 9 ust. 1 pkt 3 obszar gminy znajduje się w stanie kryzysowym z powodu koncentracji negatywnych zjawisk środowiskowych, a w szczególności „przekroczenia standardów jakości środowiska, obecności odpadów stwarzających zagrożenie dla życia, zdrowia ludzi lub stanu środowiska”.

Sytuację w zakresie stanu środowiska zdiagnozowano na podstawie wskaźników „udział terenów zieleni urządzonej w ogólnej powierzchni terenu”, „położenie na obszarach objętych formami ochrony przyrody”, „odsetek ludności korzystającej z sieci gazowej”, „odsetek ludności korzystającej z sieci kanalizacyjnej”, „odsetek ludności korzystającej z sieci wodociągowej”, „położenie na terenach zagrożonych wystąpieniem powodzi”. Wartości dla poszczególnych jednostek referencyjnych zostały przedstawione na mapie 7.

Diagnoza na potrzeby wyznaczenia obszaru zdegradowanego i obszaru rewitalizacji na terenie Gminy Lubaczów

Mapa 7 Koncentracja negatywnych zjawisk w sferze środowiskowej w poszczególnych jednostkach referencyjnych na terenie Gminy Lubaczów



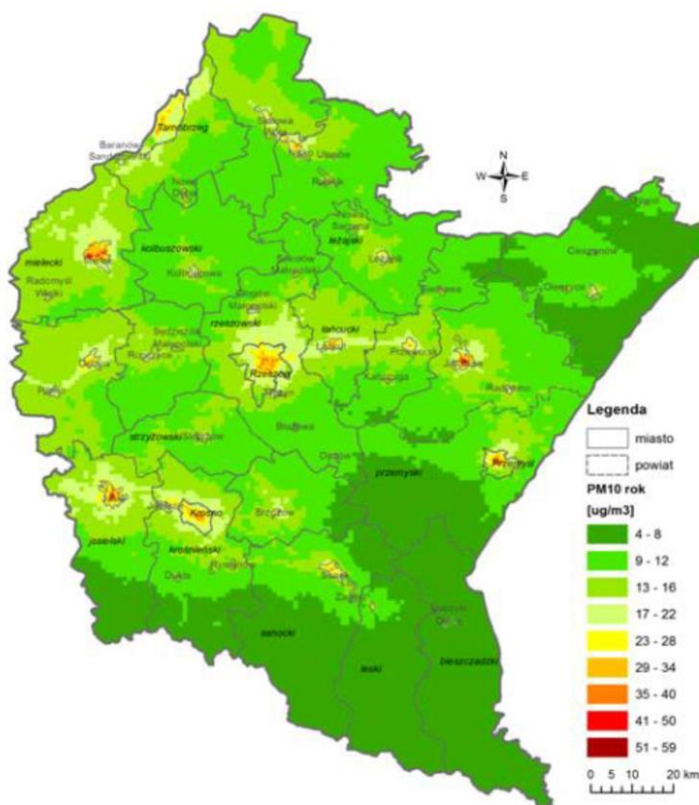
Źródło: Opracowanie własne na podstawie danych Urzędu Gminy Lubaczów

Diagnoza na potrzeby wyznaczenia obszaru zdegradowanego i obszaru rewitalizacji na terenie Gminy Lubaczów

Diagnoza w zakresie przekroczenia standardów jakości powietrza przeprowadzona została na podstawie corocznie opracowywanych raportów przez Wojewódzki Inspektorat Ochrony Środowiska w Rzeszowie, dotyczących oceny jakości powietrza w województwie podkarpackim⁵. Z uwagi na ochronę zdrowia, dotyczyła ona wieloetapowej klasyfikacji dla następujących parametrów: pył zawieszony PM10 (rok), pył zawieszony PM10 (24-godziny), benzo(a)piren w pyłe PM10 (rok), pył zawieszony PM2,5 (rok) oraz ozon (maks. 8-godzin).

Na terenie gminy wiejskiej Lubaczów w 2015 roku nie odnotowano przekroczenia dopuszczalnej wartości stężenia dla pyłu zawieszonego PM10 oraz PM2,5 (mapy 8 i 9).

Mapa 8 Rozkład stężenia rocznego pyłu zawieszonego PM10 na terenie województwa podkarpackiego w 2015 roku

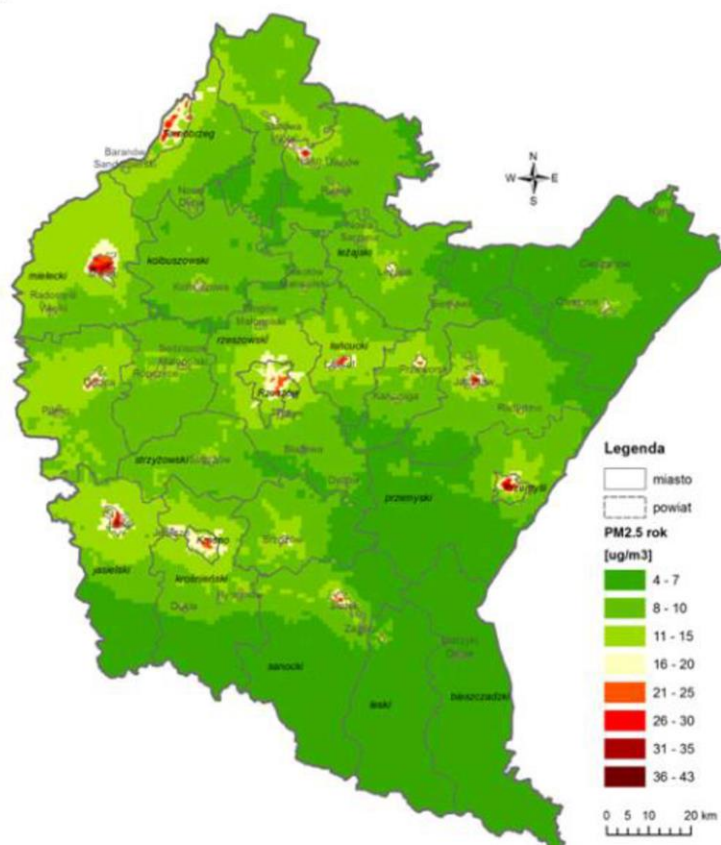


Źródło: *Roczna ocena jakości powietrza w województwie podkarpackim w 2015 r.*, Wojewódzki Inspektorat Ochrony Środowiska w Rzeszowie, Rzeszów 2016, s. 55

⁵ Strona internetowa Wojewódzkiego Inspektoratu Ochrony Środowiska w Rzeszowie, www.wios.rzeszow.pl, inf. z dnia 02.01.2017.

Diagnoza na potrzeby wyznaczenia obszaru zdegradowanego i obszaru rewitalizacji na terenie Gminy Lubaczów

Mapa 9 Rozkład stężeń pyłu zawieszonego PM_{2,5} – stężenia roczne na terenie województwa podkarpackiego w 2015 roku

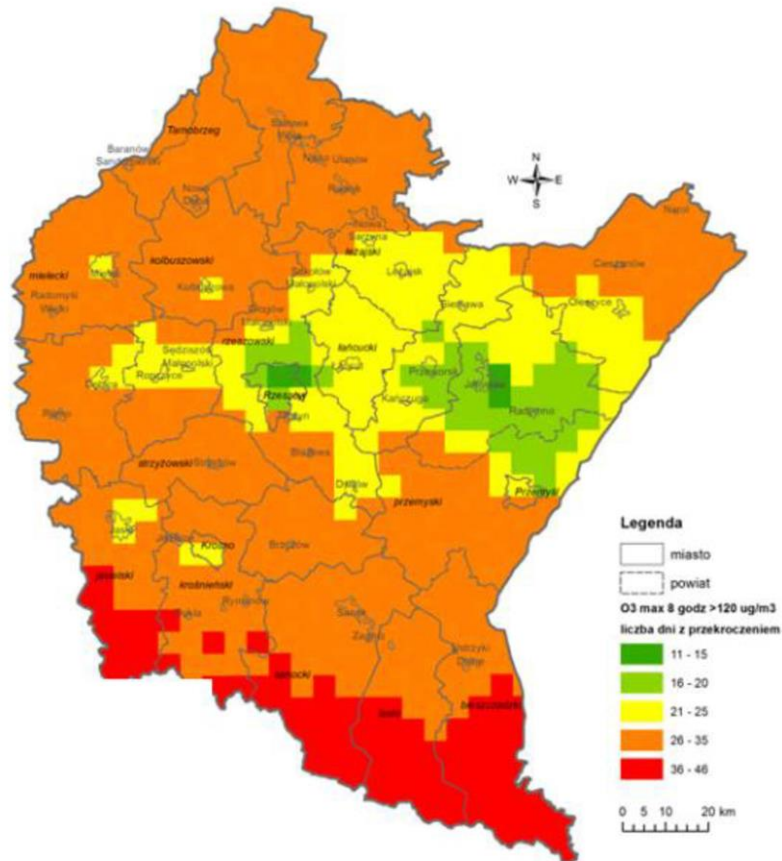


Źródło: Roczna ocena jakości powietrza w województwie podkarpackim w 2015 r., Wojewódzki Inspektorat Ochrony Środowiska w Rzeszowie, Rzeszów 2016, s. 69

W północno-wschodniej części gminy w 2015 roku liczba dni, w których stężenie ozonu było większe niż $120 \mu\text{g}/\text{m}^3$, przekroczyła 26 dni. W związku z tym niedotrzymany został poziom docelowy. Obszar przekroczeń dopuszczalnego poziomu obejmował swym zasięgiem znaczną część województwa podkarpackiego, z wyjątkiem powiatu jarosławskiego, przeworskiego, łańcuckiego, a także południowej i południowo-zachodniej części powiatu lubaczowskiego oraz części powiatu leżajskiego i rzeszowskiego, gdzie liczba dni, w których stężenie ozonu przekroczyło $120 \mu\text{g}/\text{m}^3$ zawierała się w przedziale 16–20 oraz 21–25 dni (mapa 10).

Diagnoza na potrzeby wyznaczenia obszaru zdegradowanego i obszaru rewitalizacji na terenie Gminy Lubaczów

Mapa 10 Klasyfikacja stref pod względem kryterium ochrony zdrowia dla ozonu – cel długoterminowy na terenie województwa podkarpackiego w 2015 roku

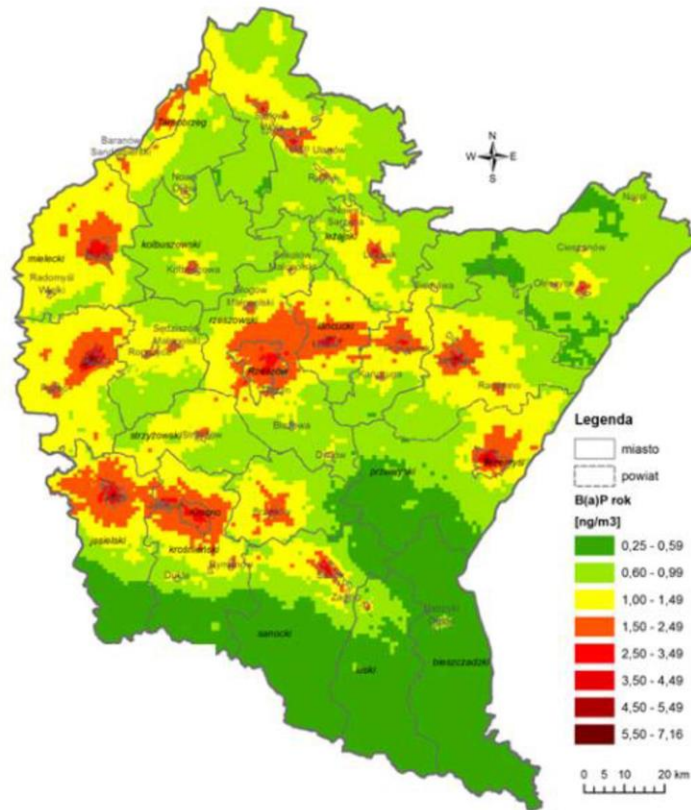


Źródło: *Roczna ocena jakości powietrza w województwie podkarpackim w 2015 r., Wojewódzki Inspektorat Ochrony Środowiska w Rzeszowie, Rzeszów 2016, s. 104*

Udokumentowany pomiarami obszar przekroczeń poziomu docelowego benzo(a)pirenu obejmował szczególnie tereny miast powiatowych i ich okolic, jednak w północno-zachodniej części Gminy Lubaczów, w sołectwach Lisie Jamy, Młodów, Piastowo, Antoniki, Bałaje oraz Mokrzyca także zostały odnotowane przekroczenia poziomu docelowego (mapa 11).

Diagnoza na potrzeby wyznaczenia obszaru zdegradowanego i obszaru rewitalizacji na terenie Gminy Lubaczów

Mapa 11 Rozkład stężenia rocznego benzo(a)pirenu w pyłe PM10 na terenie województwa podkarpackiego w 2015 roku



Źródło: *Roczna ocena jakości powietrza w województwie podkarpackim w 2015 r.*, Wojewódzki Inspektorat Ochrony Środowiska w Rzeszowie, Rzeszów 2016, s. 96

Biorąc pod uwagę zagrożenie powodziowe, teren Gminy Lubaczów usytuowany jest korzystnie. Na obszarze gminy nie występują tereny zagrożone wystąpieniem powodzi (mapa 12).

Diagnoza na potrzeby wyznaczenia obszaru zdegradowanego i obszaru rewitalizacji na terenie Gminy Lubaczów

Mapa 12 Obszar zagrożenia powodziowego na terenie Gminy Lubaczów



Źródło: Hydroportal Krajowego Zarządu Gospodarki Wodnej, kzgw.gov.pl

Na terenie gminy wiejskiej Lubaczów zlokalizowane są dwa obszary siedliskowe Natura 2000:

- Łukawiec (kod PLH180024) – obszar utworzony w celu ochrony cennych gatunków siedliskowych zwierząt i roślin, na mocy Decyzji Komisji z dnia 10 stycznia 2011 r. w sprawie przyjęcia na mocy dyrektywy Rady 92/43/EWG czwartego zaktualizowanego wykazu terenów mających znaczenie dla Wspólnoty składających się na kontynentalny region biogeograficzny (notyfikowana jako dokument nr C(2010) 9669) (2011/64/UE). Obszar obejmuje tereny gmin: Wielkie Oczy, Laszki, Lubaczów (gmina wiejska).
- Horyniec (kod PLH180017) – utworzony na mocy Decyzji Komisji z dnia 12 grudnia 2008 r. przyjmującej na mocy dyrektywy Rady 92/43/EWG drugi zaktualizowany wykaz terenów mających znaczenie dla Wspólnoty składających się na kontynentalny region biogeograficzny (notyfikowana jako dokument nr C(2008) 8039)(2009/93/WE). Obszar obejmuje tereny gmin: Narol, Cieszanów, Horyniec-Zdrój, Lubaczów (gmina wiejska)⁶.

⁶ Regionalna Dyrekcja Ochrony Środowiska w Rzeszowie, rzeszow.rdos.gov.pl oraz strona internetowa Natura 2000, natura2000.gdos.gov.pl, inf. z dnia 02.01.2017.

Diagnoza na potrzeby wyznaczenia obszaru zdegradowanego i obszaru rewitalizacji na terenie Gminy Lubaczów

3.6. Wyniki diagnozy w poszczególnych sferach

W związku z tym, że rewitalizacja ma wymiar terytorialny, ważne są te obszary gminy, na których występuje koncentracja negatywnych zjawisk i lokalnych potencjałów. Efektem przeprowadzonej diagnozy Gminy Lubaczów w sferach: społecznej, gospodarczej, przestrzenno-funkcjonalnej, technicznej i środowiskowej, w podziale na przyjęte jednostki referencyjne jest opracowana mapa pogładowa łącząca dane z różnych dziedzin. W ten sposób została wykonana rzetelna analiza jednoznacznie wskazująca, na których obszarach gminy nakładają się różnego rodzaju problemy.

Ważnym elementem diagnozy jest również określenie lokalnych potencjałów, które można wykorzystać do przezwyciężenia stanu kryzysowego na danym obszarze. Bez takiego podejścia nie ma szans na powodzenie procesu rewitalizacji oraz trwałą realną poprawę jakości i warunków życia społeczności lokalnej. Zidentyfikowane potencjały lokalne w podziale na sołectwa Gminy Lubaczów zawarte zostały w tabeli 3.

Tabela 3 Potencjały lokalne w podziale na jednostki referencyjne na terenie Gminy Lubaczów

Lp.	Nazwa	Zidentyfikowane potencjały lokalne
Jednostki strukturalne Gminy Lubaczów		
1.	Antoniki	<ol style="list-style-type: none"> 1. Dobrze rozwinięta infrastruktura techniczna (sołectwo zwodociągowane i skanalizowane, z dobrym dostępem do dróg publicznych). 2. Bardzo dobrze rozwinięta infrastruktura sportowo-rekreacyjna (boisko sportowe, siłownia zewnętrzna). 3. Miejsce integracji i aktywności mieszkańców (świetlica wiejska, plac zabaw). 4. Tereny atrakcyjne przyrodniczo (bliskość rzeki Smolinki oraz obszarów zielonych).
2.	Bałaje	<ol style="list-style-type: none"> 1. Dobrze rozwinięta infrastruktura techniczna (sołectwo skanalizowane, zwodociągowane, sieć drogowa dobrze rozwinięta). 2. Bezpośrednie sąsiedztwo Miasta Lubaczów. 3. Miejsce integracji i aktywności mieszkańców (świetlica wiejska).
3.	Basznia Dolna	<ol style="list-style-type: none"> 1. Dobrze rozwinięta infrastruktura techniczna (sołectwo zwodociągowane, skanalizowane, dobry stan dróg dojazdowych). 2. Dobre połączenie komunikacyjne (bezpośredni dostęp do drogi wojewódzkiej nr 867). 3. Dobrze rozwinięta infrastruktura edukacyjna (Zespół Szkół Publicznych, w którego skład wchodzi: szkoła podstawowa, gimnazjum, przedszkole). 4. Rozwinięte zaplecze sportowe (sala gimnastyczna, zespół boisk sportowych „Orlik”). 5. Tereny atrakcyjne turystycznie (Kresowa Osada). 6. Potencjał kulturowy (coroczny Festiwal Kultur i Kresowego Jadła, zabytki wpisane do rejestru zabytków – pozostałości parku dworskiego z XVIII wieku).

34

Diagnoza na potrzeby wyznaczenia obszaru zdegradowanego i obszaru rewitalizacji na terenie Gminy Lubaczów

		7. Aktywność społeczna (istnienie licznych stowarzyszeń: Stowarzyszenie Rozwoju Lokalnego Baszni Dolnej, Stowarzyszenie „Być Kobieta”, OSP w Baszni Dolnej).
4.	Basznia Górna	1. Potencjał przyrodniczy – położenie pomiędzy wodami rzeki Smolinki i jej dopływem. 2. Potencjał środowiskowy i inwestycyjny (pokłady siarki rodzimej). 3. Potencjał kulturowy (Ośrodek Promocji Produktów Regionalnych i Tradycyjnych). 4. Aktywność społeczna (OSP w Baszni Górnej).
5.	Borowa Góra	1. Dobrze rozwinięta infrastruktura techniczna (drogi, wodociąg, gaz). 2. Rozwinięta infrastruktura społeczna (świetlica wiejska wraz z punktem przystankowym przy trasie rowerowej). 3. Tereny atrakcyjne turystycznie (zbiornik wodny o pow. ok. 4 ha – możliwość wykorzystania w celach rekreacyjnych, duża ilość terenów zielonych).
6.	Budomierz	1. Potencjał inwestycyjny (teren w całości uzbrojony). 2. Potencjał kulturowy (przejście graniczne Budomierz–Hruszczew). 3. Położenie w obrębie dobrego dostępu komunikacyjnego (droga wojewódzka nr 866). 4. Bliskość granicy państwa. 5. Dziedzictwo kulturowe (kapliczki przydrożne).
7.	Dąbków	1. Dobrze rozwinięta infrastruktura techniczna (wieś skanalizowana, zwodociągowana, drogi publiczne w dobrym stanie). 2. Rozwinięta infrastruktura edukacji wczesnoszkolnej (żłobek, przedszkole). 3. Bezpośrednie sąsiedztwo Miasta Lubaczów. 4. Miejsce integracji i aktywności mieszkańców (świetlica wiejska).
8.	Dąbrowa	1. Wysoka aktywność społeczna (Centrum Integracji Społecznej w Dąbrowie). 2. Rozwinięta infrastruktura sportowa (kompleks boisk). 3. Dobrze rozwinięta infrastruktura rekreacyjno-wypoczynkowa. 4. Potencjał turystyczny (altana, korzystne warunki środowiskowe).
9.	Hurcze	1. Bliskość Miasta Lubaczów. 2. Dziedzictwo kulturowe – wykorzystywana, adaptowana na świetlicę wiejską zabytkowa szkoła.
10.	Karolówka	1. Bliskość Miasta Lubaczów. 2. Dogodne połączenie komunikacyjne (położenie bezpośrednio przy drodze wojewódzkiej nr 867 Oleczyce–Lubaczów–Horyniec-Zdrój).
11.	Krowica Hołdowska	1. Aktywność społeczna mieszkańców (OSP). 2. Istnienie gminnego targowiska. 3. Przebieg trasy rowerowej Green Velo.
12.	Krowica Lasowa	1. Miejsce integracji i aktywności mieszkańców (remiza, świetlica).
13.	Krowica Sama	1. Zaplecze edukacyjne (szkoła podstawowa). 2. Dobrze rozwinięta infrastruktura kulturowa (Dom Kultury). 3. Dziedzictwo kulturowe (zabytki wpisane do rejestru zabytków – park podworski, tartak, cmentarze, cerkwisko, drewniany kościółek). 4. Przebieg trasy rowerowej Green Velo – miejsce obsługi rowerów (MOR).
14.	Lisie Jamy	1. Bezpośrednie sąsiedztwo Miasta Lubaczów. 2. Zaplecze edukacyjne (Zespół Szkolno-Przedszkolny). 3. Rozwinięta infrastruktura sportowa (sala gimnastyczna, zespół boisk sportowych „Orlik”).
15.	Młodów	1. Bezpośrednie sąsiedztwo Miasta Lubaczów. 2. Walory krajobrazowe pozwalające na rozwój turystyki. 3. Rozwinięta infrastruktura edukacyjna (Zespół Szkół Publicznych).

35



Fundusze Europejskie
Pomoc Techniczna



MINISTERSTWO
ROZWOJU



Unia Europejska
Fundusz Spójności



Diagnoza na potrzeby wyznaczenia obszaru zdegradowanego i obszaru rewitalizacji na terenie Gminy Lubaczów

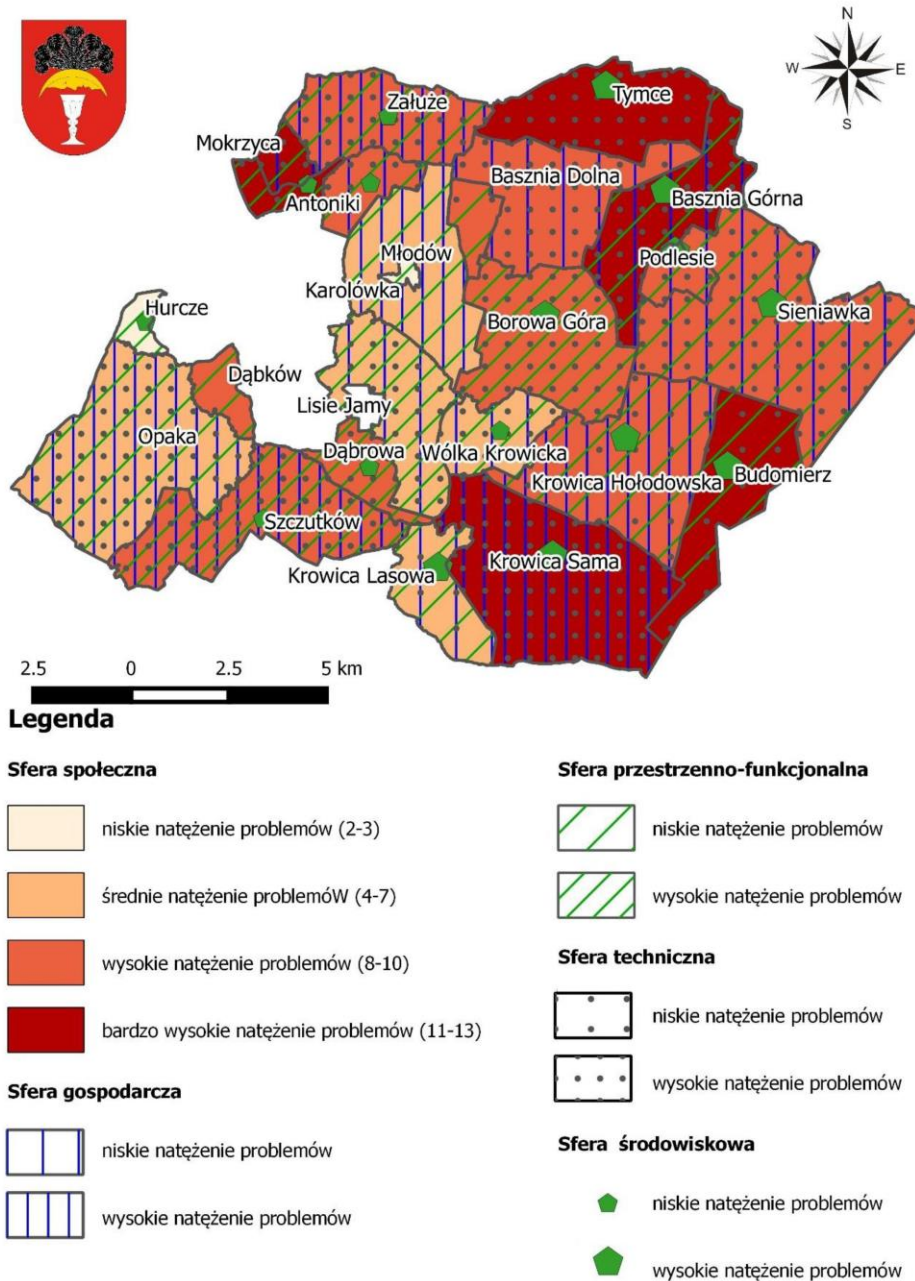
		4. Istniejący stadion sportowy.
16.	Mokrzyca	1. Rozwinięta infrastruktura techniczna (sołectwo zwodociągowane, skanalizowane, z dobrymi drogami dojazdowymi do wsi). 2. Bliskość Miasta Lubaczów. 3. Aktywność mieszkańców (Koło Gospodyń Wiejskich).
17.	Opaka	1. Dobrze rozwinięta infrastruktura techniczna (sieć gazowa, wodociągowa, kanalizacyjna, dobry stan dróg dojazdowych we wsi). 2. Miejsce integracji i aktywności mieszkańców – świetlica wiejska. 3. Infrastruktura sportowa (boisko sportowe).
18.	Piastowo	1. Dogodna lokalizacja (położenie bezpośrednio przy drodze wojewódzkiej nr 867 Oleszyce–Lubaczów–Horyniec-Zdrój). 2. Miejsce integracji i aktywności mieszkańców – świetlica wiejska.
19.	Podlesie	1. Tereny bogate w surowce naturalne (siarka rodzima). 2. Bogate dziedzictwo kulturowe (obiekty wpisane do rejestru zabytków – Pastorówka, cmentarz ewangelicki, kościół ewangelicki będący obecnie kościołem rzymsko-katolickim).
20.	Szczutków	1. Dziedzictwo kulturowe (obiekty wpisane do rejestru zabytków – drewniana cerkiew wraz z wyposażeniem). 2. Punkt przystankowy przy trasie rowerowej. 3. Miejsce integracji i aktywności mieszkańców – świetlica wiejska.
21.	Tymce	1. Miejsce integracji i aktywności mieszkańców (świetlica wiejska wraz z zagospodarowaniem terenu na cele rekreacyjne).
22.	Wólka Krowicka	1. Bliskość przejścia granicznego Budomierz–Hruszew. 2. Dobra dostępność komunikacyjna przy drodze relacji Dachnów – granica państwa. 3. Miejsce integracji i aktywności mieszkańców (świetlica, boisko sportowe).
23.	Załuże	1. Dobrze rozwinięta infrastruktura techniczna (sołectwo zwodociągowane, skanalizowane, drogi stan dróg). 2. Infrastruktura edukacyjna (szkoła podstawowa). 3. Rozwinięta infrastruktura kulturowa (Dom Kultury).

Źródło: Opracowanie własne na podstawie danych Urzędu Gminy Lubaczów

Kartograficzne przedstawienie wyników diagnozy (metoda kartogramu) w poszczególnych sferach na terenie jednostek referencyjnych Gminy Lubaczów oraz nakładanie się koncentracji zjawisk kryzysowych prezentuje mapa 13. Stanowi ona podstawę i uzasadnienie do wyznaczania obszaru zdegradowanego, a następnie skoncentrowania działań na określonym obszarze rewitalizacji w Gminie Lubaczów.

Diagnoza na potrzeby wyznaczenia obszaru zdegradowanego i obszaru rewitalizacji na terenie Gminy Lubaczów

Mapa 13 Koncentracja negatywnych zjawisk we wszystkich sferach w poszczególnych jednostkach referencyjnych na terenie Gminy Lubaczów – wskaźnik syntetyczny



Źródło: Opracowanie własne

Diagnoza na potrzeby wyznaczenia obszaru zdegradowanego i obszaru rewitalizacji na terenie Gminy Lubaczów

4. Obszar zdegradowany na terenie Gminy Lubaczów

Zgodnie z art. 9 ust. 1 ustawy o rewitalizacji obszar zdegradowany charakteryzuje się koncentracją negatywnych zjawisk społecznych oraz stanem kryzysowym w co najmniej jednej ze sfer dotyczących zjawisk gospodarczych, środowiskowych, przestrzenno-funkcjonalnych lub technicznych. Ponadto ust. 2 wskazuje, że „obszar zdegradowany może być podzielony na podobszary, w tym podobszary nieposiadające ze sobą wspólnych granic, pod warunkiem stwierdzenia na każdym z podobszarów występowania koncentracji negatywnych zjawisk społecznych oraz gospodarczych, środowiskowych, przestrzenno-funkcjonalnych lub technicznych”.

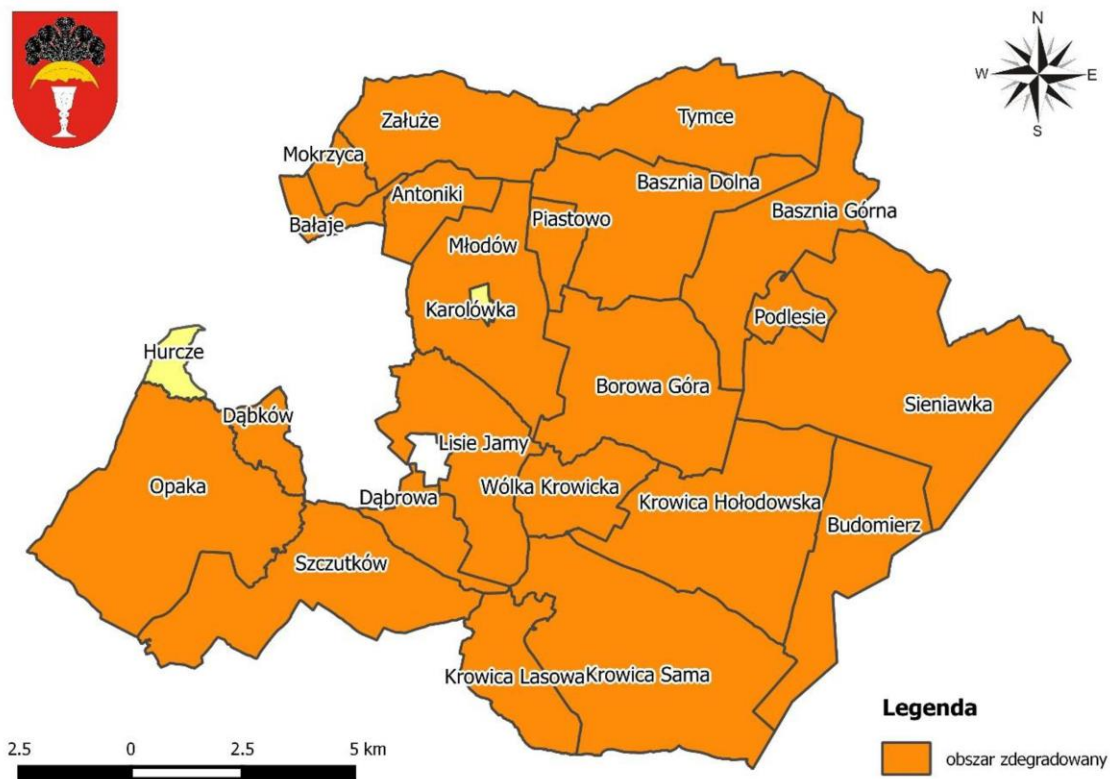
Na podstawie przeprowadzonego audytu gminnego wyznaczono obszar zdegradowany, na który składają się jednostki referencyjne charakteryzujące się problemami w sferze społecznej, przy jednoczesnym występowaniu problemów przynajmniej w jednej innej sferze oraz największą liczbą zidentyfikowanych negatywnych zjawisk, tj. ≥ 9 . Zgodnie z przedstawionymi założeniami obszar zdegradowany na terenie Gminy Lubaczów obejmuje jednostki: Krowica Sama (20), Basznia Górna (18), Szczutków (18), Budomierz (17), Borowa Góra (16), Podlesie (16), Załuże (16), Bałaje (15), Krowica Hołodowska (15), Mokrzyca (15), Tymce (15), Antoniki (14), Dąbrowa (14), Krowica Lasowa (12), Basznia Dolna (11), Lisie Jamy (11), Opaka (11), Piastowo (10), Wólka Krowicka (10), Dąbków (9), Młodów (9).

Wskazany obszar zajmuje 201,1 km², co stanowi 99,2% powierzchni gminy i jest zamieszkiwany przez 9 029 osób, tj. 96,54% ogółu mieszkańców gminy.

Granice obszaru zdegradowanego na terenie Gminy Lubaczów, wyznaczonego na podstawie niniejszej diagnozy, przedstawia mapa 14.

Diagnoza na potrzeby wyznaczenia obszaru zdegradowanego i obszaru rewitalizacji na terenie Gminy Lubaczów

Mapa 14 Granice wyznaczonego obszaru zdegradowanego na terenie Gminy Lubaczów



Źródło: Opracowanie własne

Diagnoza na potrzeby wyznaczenia obszaru zdegradowanego i obszaru rewitalizacji na terenie Gminy Lubaczów

5. Obszar rewitalizacji na terenie Gminy Lubaczów

Zgodnie z art. 10 ust. 1 i 2 ustawy o rewitalizacji obszar rewitalizacji to „obszar obejmujący całość lub część obszaru zdegradowanego, cechujący się szczególną koncentracją negatywnych zjawisk, o których mowa w art. 9 ust. 1, na którym z uwagi na istotne znaczenie dla rozwoju lokalnego gmina zamierza prowadzić rewitalizację (...). Obszar rewitalizacji nie może być większy niż 20% powierzchni gminy oraz zamieszkały przez więcej niż 30% liczby mieszkańców gminy. Obszar rewitalizacji może być podzielony na podobszary, w tym podobszary nieposiadające ze sobą wspólnych granic”.

W związku z art. 10 ww. ustawy wyznaczony został obszar, na którym występuje wysokie natężenie negatywnych zjawisk w sferze społecznej oraz przestrzenno-funkcjonalnej, technicznej i środowiskowej, a jednocześnie mający istotne znaczenie dla rozwoju gminy i planowane jest na nim przeprowadzenie działań rewitalizacyjnych.

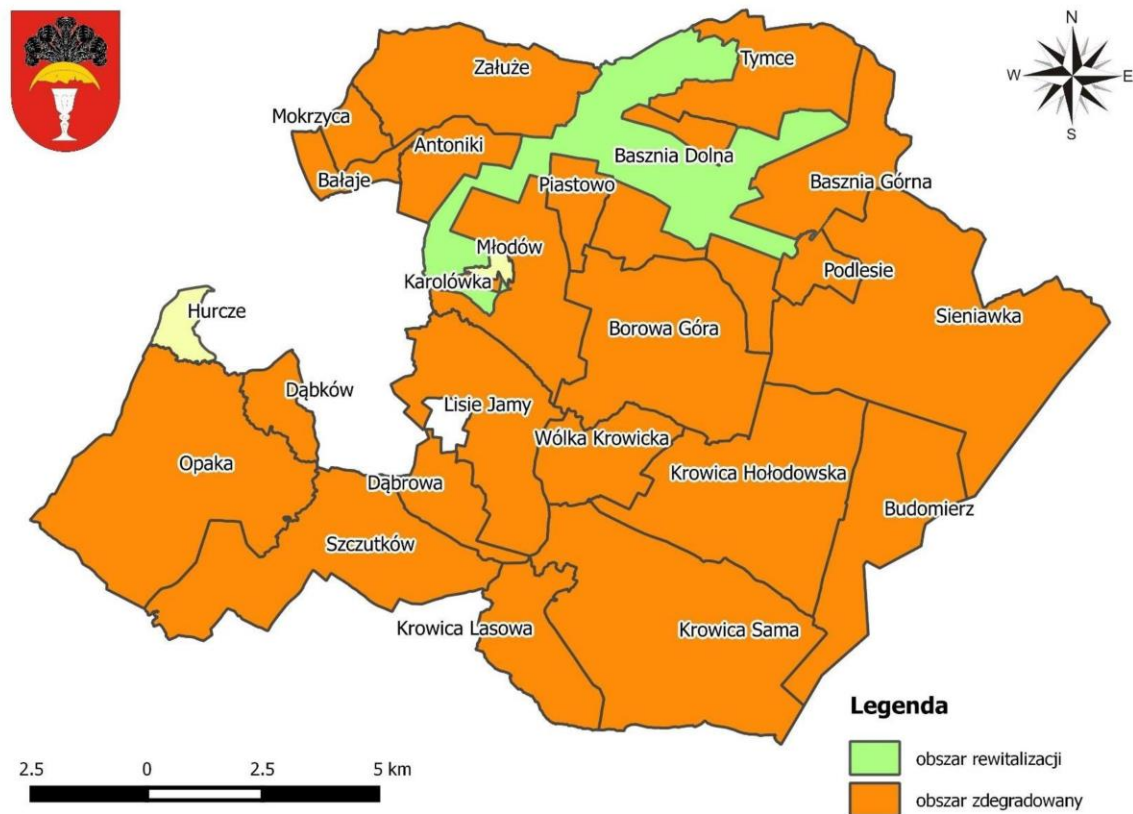
W wyniku przeprowadzonej diagnozy w podziale na jednostki referencyjne gminy i delimitacji obszaru zdegradowanego, wyznaczono obszar rewitalizacji obejmujący sołectwa: Basznia Dolna, Basznia Górna, Młodów oraz Tymce.

Wyznaczony obszar rewitalizacji zajmuje powierzchnię 15,6 km² (7,69% powierzchni ogółem gminy) i jest zamieszkały przez 2 558 mieszkańców (27,35% ludności ogółem gminy). Obszar nie przekracza limitów określonych w art. 10 ust. 2 ustawy o rewitalizacji.

Lokalizację obszaru rewitalizacji na tle obszaru zdegradowanego przedstawia mapa 15, natomiast szczegółowy przebieg granic obszaru rewitalizacji na terenie Gminy Lubaczów zaznaczony został na mapie 16.

Diagnoza na potrzeby wyznaczenia obszaru zdegradowanego i obszaru rewitalizacji na terenie Gminy Lubaczów

Mapa 15 Lokalizacja obszaru rewitalizacji na tle obszaru zdegradowanego w Gminie Lubaczów



Źródło: Opracowanie własne

Diagnoza na potrzeby wyznaczenia obszaru zdegradowanego i obszaru rewitalizacji na terenie Gminy Lubaczów

Mapa 16 Granice wyznaczonego obszaru rewitalizacji na terenie Gminy Lubaczów



Źródło: Opracowanie własne na podstawie Google Satellite

Diagnoza na potrzeby wyznaczenia obszaru zdegradowanego i obszaru rewitalizacji na terenie Gminy Lubaczów

Wyznaczony obszar rewitalizacji charakteryzuje się wysokim natężeniem negatywnych zjawisk w sferze społecznej oraz technicznej. Potwierdza to analiza ilościowa (wskaźnikowa) zamieszczona w tabeli 4 i na mapach 17–24 oraz analiza jakościowa (opisowa) zawarta w tabeli 6.

Tabela 4 Analiza ilościowa wybranych wskaźników dla obszaru rewitalizacji Gminy Lubaczów (dane za 2014 rok)

L. p.	Nazwa wskaźnika	Jedn.	Basznia Dolna	Basznia Górna	Młodów	Tymce	Średnia dla gminy
Sfera społeczna							
1.	Udział ludności w wieku przedprodukcyjnym w % ludności ogółem	%	17,90	21,96	20,50	17,07	19,70
2.	Udział ludności w wieku poprodukcyjnym w % ludności ogółem	%	13,86	16,82	13,81	17,42	15,90
3.	Liczba ludności w wieku poprodukcyjnym w stosunku do ludności w wieku produkcyjnym wg faktycznego miejsca zamieszkania	%	21,06	28,80	21,44	27,93	24,70
4.	Przyrost naturalny w przeliczeniu na 100 osób wg faktycznego miejsca zamieszkania	-	-0,44	0,23	-0,54	0,35	0,00
5.	Saldo migracji na pobyt stały w przeliczeniu na 100 osób wg faktycznego miejsca zamieszkania	-	-1,09	1,87	0,00	0,35	-0,03
6.	Mediana wieku	lat	35,00	36,00	37,00	38,00	35,26
7.	Udział bezrobotnych zarejestrowanych w liczbie ludności w wieku produkcyjnym wg miejsca zamieszkania	%	14,43	10,80	13,57	15,64	12,30
8.	Korzystający ze świadczeń pomocy społecznej z tytułu długotrwałej lub ciężkiej choroby w przeliczeniu na 100 osób wg miejsca zamieszkania	szt.	0,66	3,04	2,16	1,05	1,60
9.	Liczba organizacji pozarządowych na 100 osób wg faktycznego miejsca zamieszkania	szt.	0,76	0,47	0,54	0,35	0,53
10.	Frekwencja w wyborach do organów jednostek samorządu terytorialnego w roku 2014 (I tura)	%	22,92	52,19	56,71	22,92	60,15

43

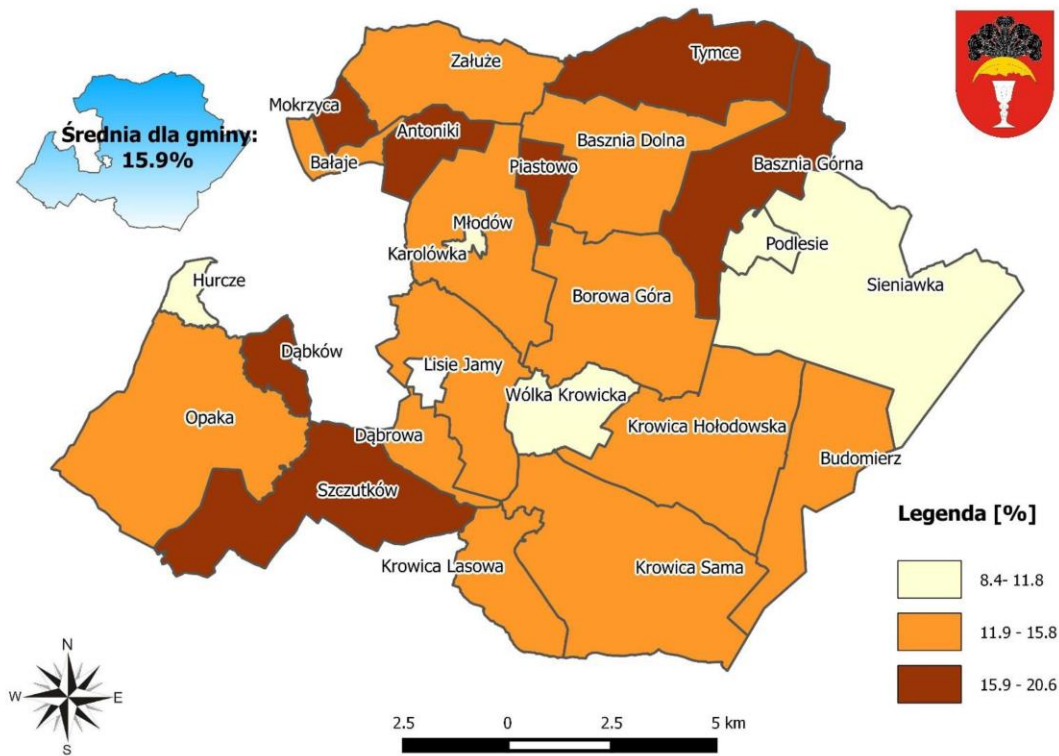
Diagnoza na potrzeby wyznaczenia obszaru zdegradowanego i obszaru rewitalizacji na terenie Gminy Lubaczów

Sfera gospodarcza							
11.	Liczba zarejestrowanych podmiotów gospodarczych w rejestrze REGON w przeliczeniu na 100 osób wg faktycznego miejsca zamieszkania – OGÓLEM	szt.	1,97	14,49	1,51	20,56	7,02
12.	Liczba nowo zarejestrowanych podmiotów gospodarczych w rejestrze REGON w przeliczeniu na 100 osób wg faktycznego miejsca zamieszkania – OGÓLEM	szt.	0,76	0,47	0,32	0,70	0,53
Sfera przestrzenno-funkcyjna							
13.	Udział budynków mieszkalnych mających bezpośredni dostęp do dróg asfaltowych w liczbie budynków ogółem	%	90,63	54,87	100,00	85,00	80,05
Sfera techniczna							
14.	Budynki mieszkalne nowe oddane do użytkowania w przeliczeniu na 10 tys. mieszkańców	szt.	32,75	0,00	64,72	0,00	28,45
15.	Liczba budynków mieszkalnych zamieszkałych, wybudowanych przed rokiem 1989 w relacji do ogólnej liczby budynków mieszkalnych zamieszkałych	%	71,43	77,88	56,89	78,75	69,87
Sfera środowiskowa							
16.	Odsetek ludności korzystającej z sieci gazowej	%	61,14	4,67	46,17	18,12	33,19
17.	Odsetek ludności korzystającej z sieci kanalizacyjnej	%	100,00	0,00	100,00	0,00	64,59

Źródło: Opracowanie własne

Diagnoza na potrzeby wyznaczenia obszaru zdegradowanego i obszaru rewitalizacji na terenie Gminy Lubaczów

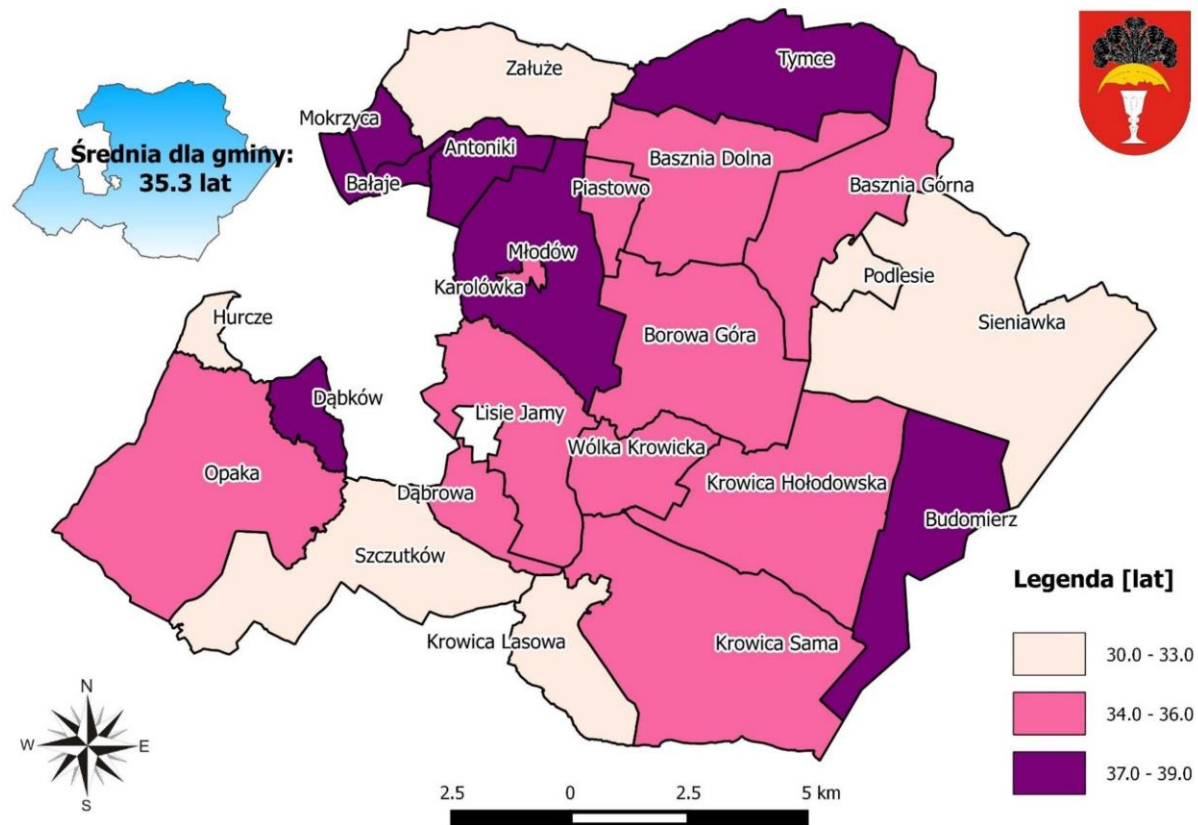
Mapa 17 Rozkład wartości wskaźnika „udział ludności w wieku poprodukcyjnym w % ludności ogółem” w poszczególnych jednostkach referencyjnych na terenie Gminy Lubaczów



Źródło: Opracowanie własne

Diagnoza na potrzeby wyznaczenia obszaru zdegradowanego i obszaru rewitalizacji na terenie Gminy Lubaczów

Mapa 18 Rozkład wartości wskaźnika „mediana wieku” w poszczególnych jednostkach referencyjnych na terenie Gminy Lubaczów



Źródło: Opracowanie własne



MINISTERSTWO ROZWOJU

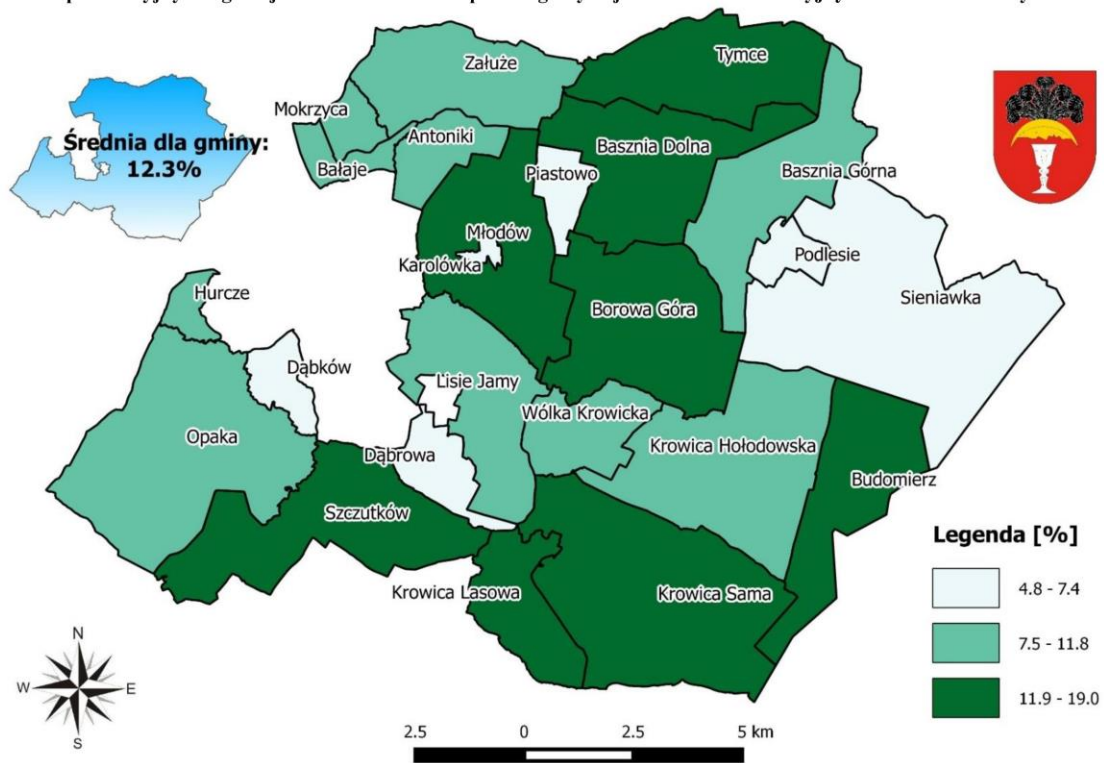


Unia Europejska Fundusz Spójności



Diagnoza na potrzeby wyznaczenia obszaru zdegradowanego i obszaru rewitalizacji na terenie Gminy Lubaczów

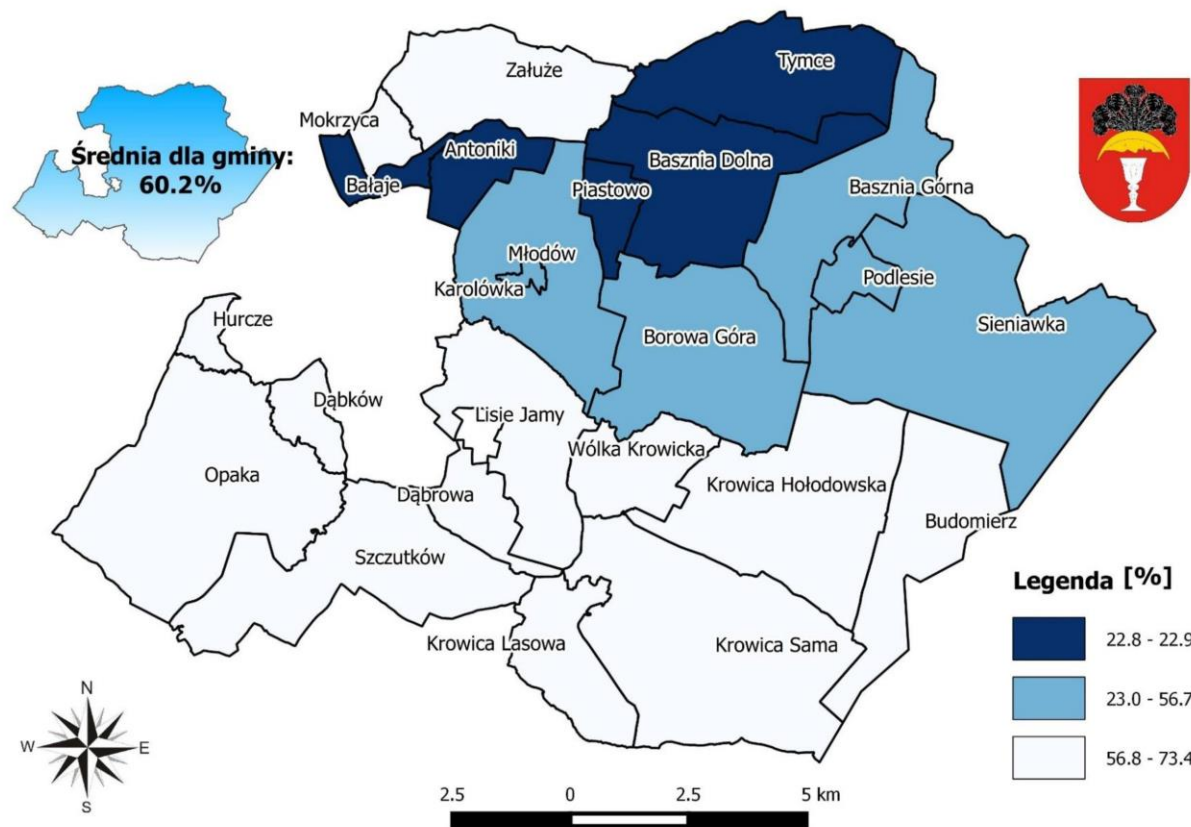
Mapa 19 Rozkład wartości wskaźnika „udział bezrobotnych zarejestrowanych w liczbie ludności w wieku produkcyjnym wg miejsca zamieszkania” w poszczególnych jednostkach referencyjnych na terenie Gminy Lubaczów



Źródło: Opracowanie własne

Diagnoza na potrzeby wyznaczenia obszaru zdegradowanego i obszaru rewitalizacji na terenie Gminy Lubaczów

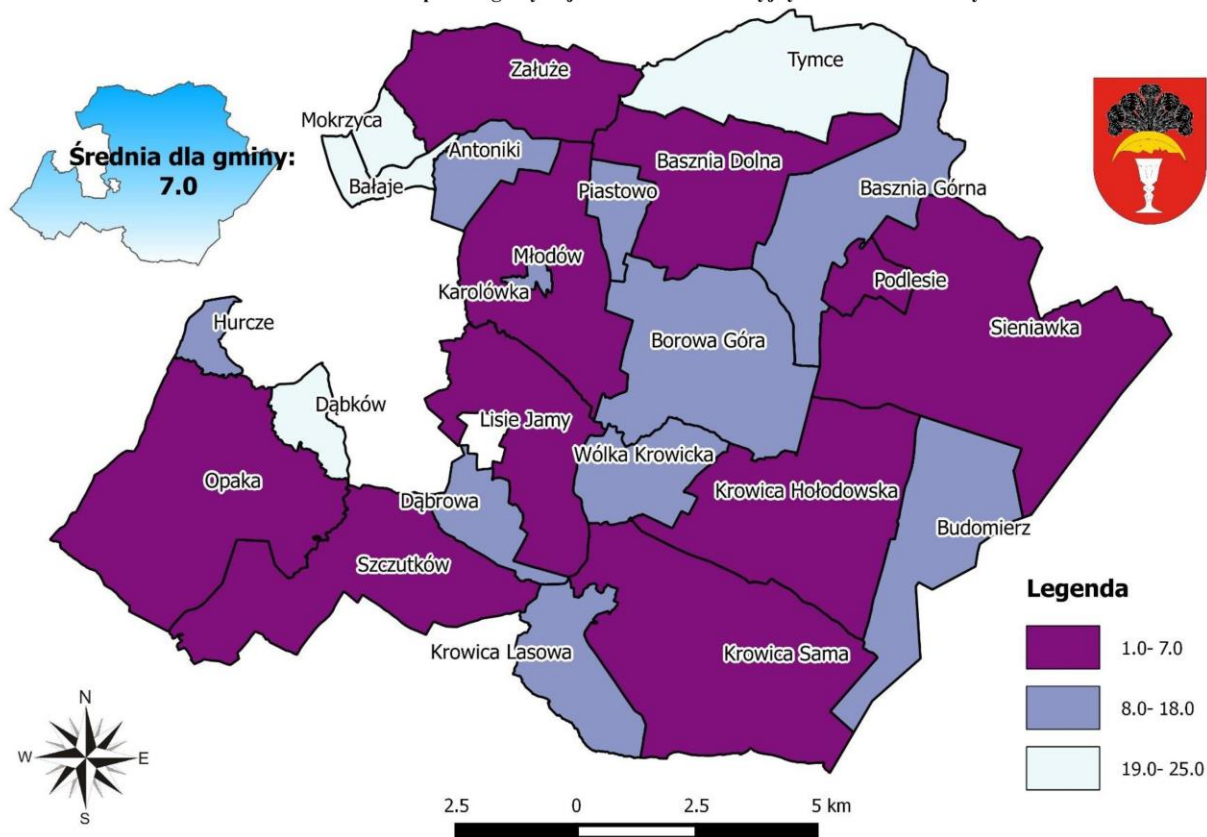
Mapa 20 Rozkład wartości wskaźnika „frekwencja w wyborach do organów jednostek samorządu terytorialnego w roku 2014 (I tura)” w poszczególnych jednostkach referencyjnych na terenie Gminy Lubaczów



Źródło: Opracowanie własne

Diagnoza na potrzeby wyznaczenia obszaru zdegradowanego i obszaru rewitalizacji na terenie Gminy Lubaczów

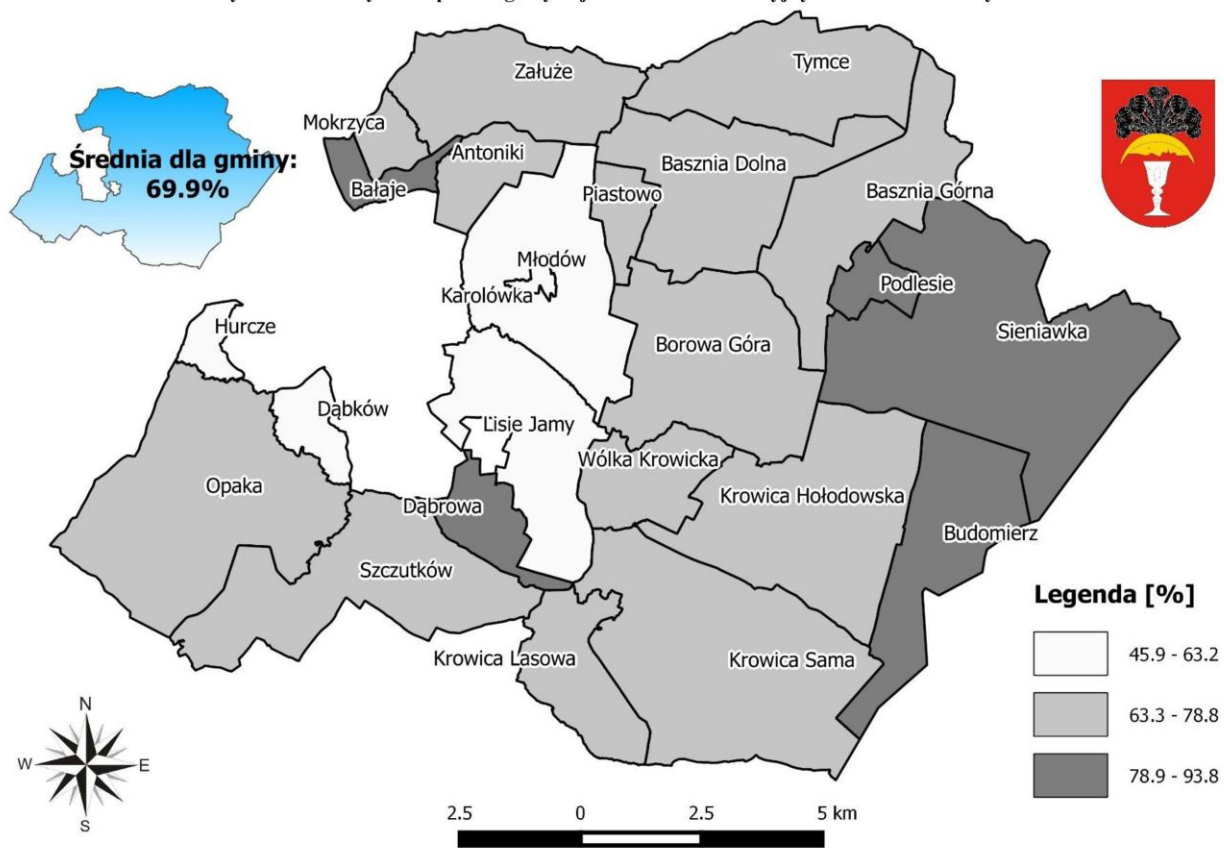
Mapa 21 Rozkład wartości wskaźnika „liczba zarejestrowanych podmiotów gospodarczych w rejestrze REGON w przeliczeniu na 100 osób wg faktycznego miejsca zamieszkania – OGÓLEM” w poszczególnych jednostkach referencyjnych na terenie Gminy Lubaczów



Źródło: Opracowanie własne

Diagnoza na potrzeby wyznaczenia obszaru zdegradowanego i obszaru rewitalizacji na terenie Gminy Lubaczów

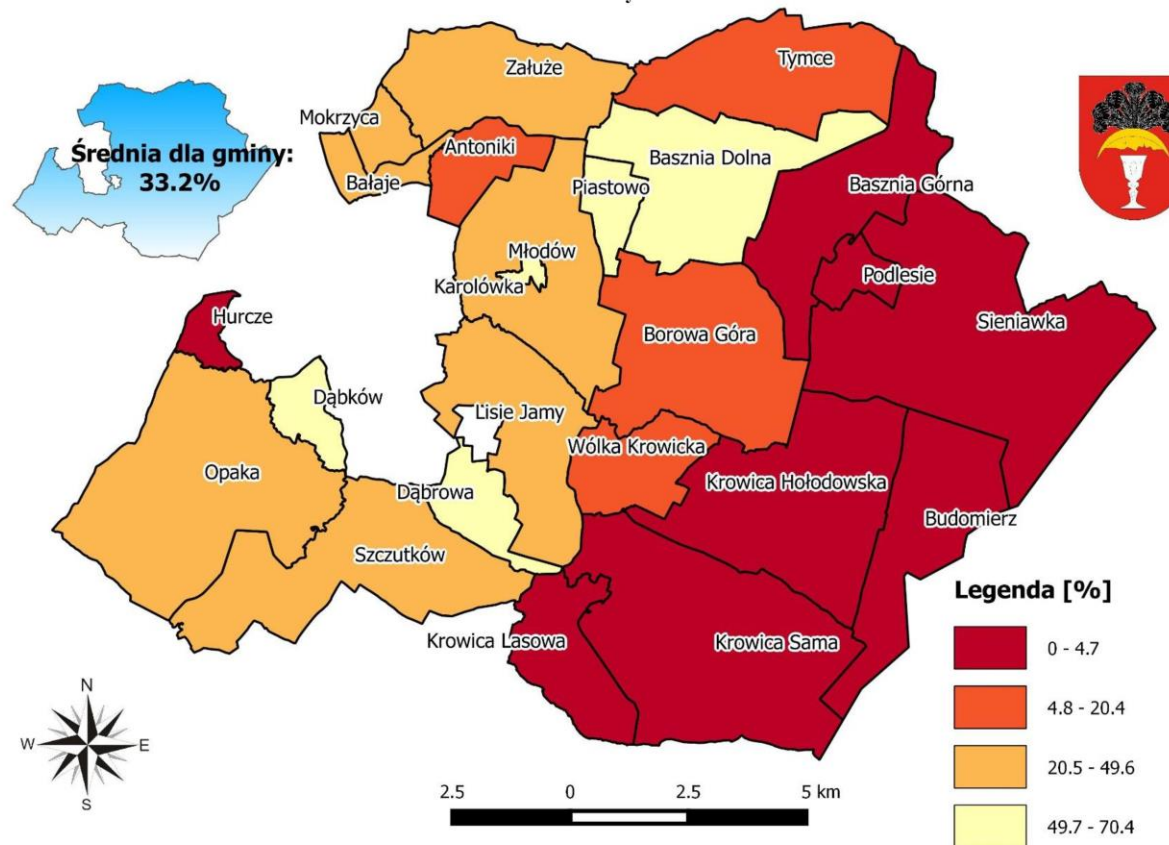
Mapa 22 Rozkład wartości wskaźnika „udział budynków mieszkalnych zamieszkałych, wybudowanych przed rokiem 1989 w relacji do ogólnej liczby budynków mieszkalnych zamieszkałych” w poszczególnych jednostkach referencyjnych na terenie Gminy Lubaczów



Źródło: Opracowanie własne

Diagnoza na potrzeby wyznaczenia obszaru zdegradowanego i obszaru rewitalizacji na terenie Gminy Lubaczów

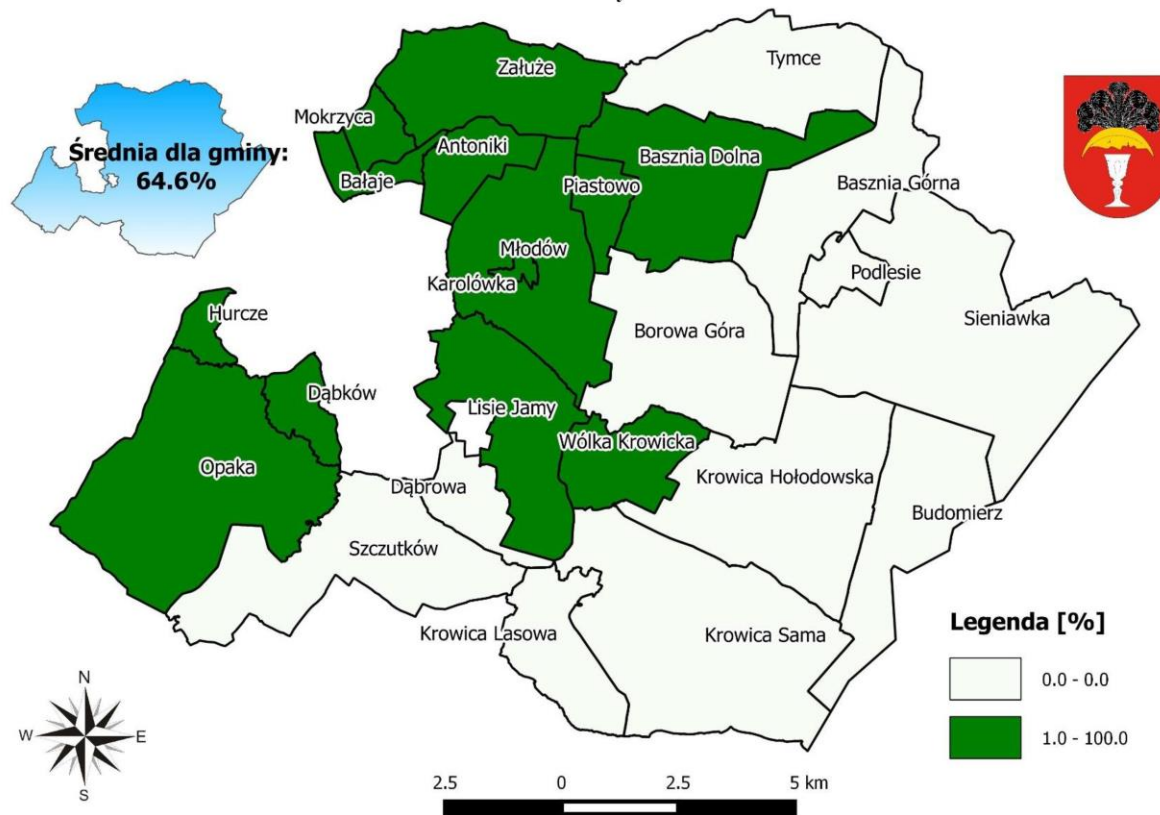
Mapa 23 Rozkład wartości wskaźnika „odsetek ludności korzystającej z sieci gazowej” w poszczególnych jednostkach referencyjnych na terenie Gminy Lubaczów



Źródło: Opracowanie własne

Diagnoza na potrzeby wyznaczenia obszaru zdegradowanego i obszaru rewitalizacji na terenie Gminy Lubaczów

Mapa 24 Rozkład wartości wskaźnika „odsetek ludności korzystającej z sieci kanalizacyjnej” w poszczególnych jednostkach referencyjnych na terenie Gminy Lubaczów



Źródło: Opracowanie własne

Diagnoza na potrzeby wyznaczenia obszaru zdegradowanego i obszaru rewitalizacji na terenie Gminy Lubaczów

Zgodnie z Instrukcją *przygotowywania programów* rewitalizacji w zakresie wsparcia w ramach Regionalnego Programu Operacyjnego Województwa Podkarpackiego na lata 2014–2020 „wymagane jest wskazanie, że wyznaczony zgodnie z Wytycznymi Ministra obszar rewitalizacji charakteryzuje się także minimum 4 wymienionymi wskaźnikami (maksymalnie po 1 z każdej kategorii), dla których wartości oszacowane dla tego obszaru są mniej korzystne niż wartości referencyjne dla województwa podkarpackiego”.

Wskaźniki, dla których wartości dla obszaru rewitalizacji są mniej korzystne niż wartości referencyjne dla województwa podkarpackiego zamieszczono w tabeli 5.

Tabela 5 Wskaźniki, których wartości dla obszaru rewitalizacji są mniej korzystne niż dla województwa podkarpackiego

Lp.	Nazwa wskaźnika	Wartość średnia dla obszaru rewitalizacji	Wartość średnia dla województwa podkarpackiego
Kategoria: demografia			
1.	Przyrost naturalny w przeliczeniu na 100 osób wg faktycznego miejsca zamieszkania	-0,3	0,07
Kategoria: rynek pracy			
2.	Udział bezrobotnych zarejestrowanych w liczbie ludności w wieku produkcyjnym wg miejsca zamieszkania	13,7	10,2
Kategoria: pomoc społeczna			
3.	Liczba osób korzystających ze świadczeń pomocy społecznej w przeliczeniu na 100 osób wg miejsca zamieszkania	9,7	6,1
Kategoria: podmioty gospodarcze			
4.	Liczba zarejestrowanych podmiotów gospodarczych w rejestrze REGON w przeliczeniu na 100 osób wg faktycznego miejsca zamieszkania – OGÓLEM	5,98	7,6
5.	Liczba nowo zarejestrowanych podmiotów gospodarczych w rejestrze REGON w przeliczeniu na 100 osób wg faktycznego miejsca zamieszkania – OGÓLEM	0,5	0,7
6.	Liczba nowo zarejestrowanych podmiotów gospodarczych w rejestrze REGON w przeliczeniu na 100 osób wg faktycznego miejsca zamieszkania – OBSZAR WIEJSKI	0,5	0,6
Kategoria: integracja społeczna			
7.	Frekwencja w wyborach do organów jednostek samorządu terytorialnego w roku 2014 (I tura)	39	50,6
Kategoria: ochrona środowiska			
8.	Odsetek ludności korzystającej z sieci gazowej	41,44	72,5

Źródło: Opracowanie własne

Diagnoza na potrzeby wyznaczenia obszaru zdegradowanego i obszaru rewitalizacji na terenie Gminy Lubaczów

Tabela 6 Analiza jakościowa – charakterystyka negatywnych zjawisk na obszarze rewitalizacji w sferze społecznej, gospodarczej, przestrzenno-funkcjonalnej, technicznej i środowiskowej

Sfera	Charakterystyka negatywnych zjawisk
Spoleczna	<ol style="list-style-type: none"> 1. Niski przyrost naturalny. 2. Wysoki udział bezrobotnych zarejestrowanych w liczbie ludności w wieku produkcyjnym (w tym długotrwale bezrobotnych) związany z trudnością podjęcia zatrudnienia. 3. Wysoka liczba osób korzystających ze świadczeń z pomocy społecznej. 4. Występowanie patologii społecznych – przemoc w rodzinie, przestępczość. 5. Małe zaangażowanie społeczności lokalnej. 6. Niska świadomość polityczna. 7. Niskie wyniki ze sprawdzianu w szóstej klasie szkoły podstawowej, niski poziom nauczania.
Gospodarcza	<ol style="list-style-type: none"> 1. Niski stopień przedsiębiorczości mieszkańców, w szczególności ludzi młodych. 2. Niewielka ilość podmiotów gospodarczych. 3. Mała ilość podmiotów gospodarczych nowo zarejestrowanych.
Przestrzenno-funkcjonalna	<ol style="list-style-type: none"> 1. Niewystarczająca liczba miejsc parkingowych. 2. Niedostateczne wyposażenie przestrzeni publicznych w infrastrukturę społeczną, kulturalną, rekreacyjną i turystyczną.
Techniczna	<ol style="list-style-type: none"> 1. Wysoka ilość obiektów mieszkalnych wybudowanych przed rokiem 1989. 2. Pogarszający się stan techniczny i degradacja obiektów pokolejowych. 3. Niewykorzystany potencjał rekreacyjny (sołectwo Młodów). 4. Postępująca degradacja i pogarszanie się stanu technicznego obiektów zabytkowych.
Środowiskowa	<ol style="list-style-type: none"> 1. Niedostateczna świadomość społeczna w zakresie ekologii. 2. Niskie wykorzystanie alternatywnych źródeł energii. 3. Niskie wykorzystanie pokładów naturalnych (siarka rodzima).

Źródło: Opracowanie własne

Z uwagi na istniejącą substancję mieszkaniową (duża ilość obiektów mieszkalnych wybudowanych przed rokiem 1989), obszar ten wykazuje kumulację problemów związanych z wykluczeniem społecznym. Zauważa się również niewystarczającą aktywność oraz świadomość ekologiczną społeczności lokalnej, dlatego należy podjąć kompleksowe działania niwelujące wskazane powyżej najważniejsze problemy.

Diagnoza na potrzeby wyznaczenia obszaru zdegradowanego i obszaru rewitalizacji na terenie Gminy Lubaczów

Strategia Rozwoju *Gminy Lubaczów* na lata 2016–2022⁷ wykazuje, że słabymi stronami gminy są m.in.: wysoki poziom bezrobocia, mało korzystne warunki do prowadzenia działalności gospodarczej, słabo rozwinięta infrastruktura techniczna (mała baza rekreacyjna, niewystarczająca infrastruktura dla osób niepełnosprawnych), brak świadomości ekologicznej mieszkańców (dzikie wysypiska śmieci) oraz występowanie zdegradowanych terenów pokolejowych, popegeerowskich, przemysłowych dotychczas niezrewitalizowanych, które wskazują na potrzebę przeprowadzenia rewitalizacji w gminie. Mocnymi stronami wskazanymi w analizie SWOT są m.in.: dobrze rozwinięta sieć drogowa, systematyczny wzrost ilości podmiotów gospodarczych, współpraca partnerska z gminami zagranicznymi, skuteczność w pozyskiwaniu środków zewnętrznych, tradycyjne rolnictwo, atrakcyjne położenie, walory krajobrazowe, przyrodnicze i kulturowe, zasoby naturalne, kompleksy leśne. Misją, czyli cel główny Strategii zakłada, iż „Misją Gminy Lubaczów jest zapewnienie mieszkańcom atrakcyjnego miejsca zamieszkania, pracy i wypoczynku, wspierania inwestycji, przedsiębiorczości i rolnictwa oraz oferowanie wysokiej jakości usług turystycznych i rekreacyjnych, bazujących na bogactwie lokalnego dziedzictwa kulturowo-przyrodniczego”. Wizja na koniec 2022 roku brzmi: „Gmina Lubaczów to aktywny ośrodek gospodarczo-kulturalny tworzący wysokiej jakości przestrzeń do życia i działania, wychodzący naprzeciw oczekiwaniom lokalnej społeczności, inwestorów oraz turystów”. Założone cele planuje się osiągnąć poprzez realizację zadań, w wyznaczonych, głównych obszarach rozwoju:

- Obszar 1 Gospodarka i rolnictwo.
- Obszar 2 Turystyka, rekreacja i oferta czasu wolnego.
- Obszar 3 Infrastruktura techniczna.
- Obszar 4 Kapitał społeczny.

Koncepcja rewitalizacji wpisuje się bezpośrednio w Obszar 1 Gospodarka i rolnictwo:

- Cel operacyjny I.4. Rewitalizacja przestrzeni lokalnej.
Zadaniami w obrębie tego celu są:
 - Kontynuacja procesu rewitalizacji obszarów zdegradowanych Gminy Lubaczów w sołectwie Basznia Dolna i sąsiednich.
 - Uporządkowanie i zagospodarowanie przestrzeni publicznych.
 - Zagospodarowanie zdegradowanych przestrzeni na cele gospodarcze (w tym adaptacja budynków i obiektów oraz budowa nowych).

⁷ Uchwała nr XVI/145/2016 Rady Gminy Lubaczów z dnia 28 stycznia 2016 r.

Diagnoza na potrzeby wyznaczenia obszaru zdegradowanego i obszaru rewitalizacji na terenie Gminy Lubaczów

- Dostosowanie istniejącej zabudowy publicznej do celów turystycznych, społecznych, edukacyjnych, kulturalnych i rekreacyjnych.
- Rewitalizacja społeczna ukierunkowana na redukcję ubóstwa i wykluczenia społecznego.

Ponadto koncepcja rewitalizacji wpisuje się również w następujące obszary Strategii:

- Obszar 2 Turystyka, rekreacja i oferta czasu wolnego.
- Obszar 3 Infrastruktura techniczna.
- Obszar 4 Kapitał społeczny.

Zgodnie z art. 10 ust. 1 ustawy o rewitalizacji, wyznaczony do rewitalizacji obszar powinien cechować się nie tylko szczególną koncentracją negatywnych zjawisk, ale też musi mieć istotne znaczenie dla rozwoju lokalnego.

Wyznaczony obszar rewitalizacji obejmujący sołectwa Basznia Dolna, Basznia Górna, Młodów i Tymce jest korzystnie położony komunikacyjnie. Sąsiaduje bezpośrednio z Miastem Lubaczów, stanowiącym centrum społeczno-gospodarcze Gminy Lubaczów, przez które przechodzą dwa szlaki komunikacyjne: droga wojewódzka 866 łącząca drogę 865 w Dachnowie z polsko-ukraińskim przejściem granicznym w oraz droga wojewódzka 867 łącząca Sieniawę w województwie podkarpackim z Hrebennem w województwie lubelskim. Na obszarze rewitalizacji zlokalizowana jest m.in. Kresowa Osada, obszary będące pokładami siarki rodzimej, obiekty zabytkowe tj.: dawny folwark (budynki spichlerza i domu zarządcy, kapliczka murowana św. Jana Nepomucena z pocz. XX wieku w Baszni Dolnej) oraz obiekty handlowo-usługowe. Ponadto odbywa się tutaj corocznie Festiwal Kultur i Kresowego Jadła, który trwa nawet do tygodnia, na który przybywa dużo osób spoza regionów.

Sołectwa Basznia Dolna oraz Młodów, które wchodzą w skład obszaru rewitalizacji, są zamieszkałe przez dużą liczbę osób, powodując gromadzenie się konfliktów rozwojowych i wielu sprzeczności, które prowadzą do degradacji w sferze technicznej, przestrzenno-funkcjonalnej i środowiskowej oraz kryzysu społeczno-gospodarczego.

Potrzeby rewitalizacyjne wskazane na etapie diagnostycznym obszaru rewitalizacji skupiają się w szczególności na pobudzeniu aktywności społeczno-gospodarczej lokalnej społeczności. Dodatkowo wskazywano objęcie wsparciem zdegradowane przestrzenie i obiekty poprzez zaadaptowanie i wyposażenie ich w niezbędną infrastrukturę turystyczną, rekreacyjną i sportową. Celem działań jest wykorzystanie lokalnego dziedzictwa kulturowego i naturalnego do stworzenia warunków wzrostu dochodów mieszkańców, rozwoju przemysłu

Diagnoza na potrzeby wyznaczenia obszaru zdegradowanego i obszaru rewitalizacji na terenie Gminy Lubaczów

czasu wolnego oraz zwiększenia atrakcyjności i bezpieczeństwa obszarów wskazanych do rewitalizacji.

Potencjały i zasoby obszaru rewitalizacji pokazują, iż obszar ten ma istotne znaczenie dla rozwoju lokalnego gminy, szczególnie w sferze społecznej, w której zidentyfikowano najwięcej problemów. Wszelkie działania rewitalizacyjne podjęte w celu zniwelowania negatywnych zjawisk kryzysowych na wyznaczonych podobszarach będą oddziaływać na teren całej gminy, wpływając tym samym na poprawę jakości życia jej mieszkańców.

Występowanie ww. negatywnych zjawisk i potencjałów skoncentrowanych na obszarze rewitalizacji obrazują zdjęcia będące w zasobach Urzędu Gminy Lubaczów.

Fotografia 1 Zdegradowany budynek dworca kolejowego w Baszni



Źródło: Urząd Gminy Lubaczów

Diagnoza na potrzeby wyznaczenia obszaru zdegradowanego i obszaru rewitalizacji na terenie Gminy Lubaczów

Fotografia 2 Zdegradowany budynek stacji kolejowej Basznia Dolna



Źródło: Urząd Gminy Lubaczów

Fotografia 3 Budynek wieży ciśnieniowej w Tymcach będący w stanie degradacji



Źródło: Urząd Gminy Lubaczów

Diagnoza na potrzeby wyznaczenia obszaru zdegradowanego i obszaru rewitalizacji na terenie Gminy Lubaczów

Fotografia 4 Kresowa Osada – ośrodek wytwórczy i promocyjny produktów regionalnych i tradycyjnych



Źródło: Urząd Gminy Lubaczów

Diagnoza na potrzeby wyznaczenia obszaru zdegradowanego i obszaru rewitalizacji na terenie Gminy Lubaczów

Spis map

Mapa 1 Położenie Gminy Lubaczów na tle kraju, województwa podkarpackiego i powiatu lubaczowskiego	6
Mapa 2 Podział Gminy Lubaczów na jednostki strukturalne	8
Mapa 3 Koncentracja negatywnych zjawisk w sferze społecznej w poszczególnych jednostkach referencyjnych na terenie Gminy Lubaczów	18
Mapa 4 Koncentracja negatywnych zjawisk w sferze gospodarczej w poszczególnych jednostkach referencyjnych na terenie Gminy Lubaczów	22
Mapa 5 Koncentracja negatywnych zjawisk w sferze przestrzenno-funkcjonalnej w poszczególnych jednostkach referencyjnych na terenie Gminy Lubaczów	24
Mapa 6 Koncentracja negatywnych zjawisk w sferze technicznej w poszczególnych jednostkach referencyjnych na terenie Gminy Lubaczów	26
Mapa 7 Koncentracja negatywnych zjawisk w sferze środowiskowej w poszczególnych jednostkach referencyjnych na terenie Gminy Lubaczów	28
Mapa 8 Rozkład stężenia rocznego pyłu zawieszonego PM10 na terenie województwa podkarpackiego w 2015 roku	29
Mapa 9 Rozkład stężeń pyłu zawieszonego PM2,5 – stężenia roczne na terenie województwa podkarpackiego w 2015 roku	30
Mapa 10 Klasyfikacja stref pod względem kryterium ochrony zdrowia dla ozonu – cel długoterminowy na terenie województwa podkarpackiego w 2015 roku	31
Mapa 11 Rozkład stężenia rocznego benzo(a)pirenu w pyłe PM10 na terenie województwa podkarpackiego w 2015 roku	32
Mapa 12 Obszar zagrożenia powodziowego na terenie Gminy Lubaczów	33
Mapa 13 Koncentracja negatywnych zjawisk we wszystkich sferach w poszczególnych jednostkach referencyjnych na terenie Gminy Lubaczów – wskaźnik syntetyczny	37
Mapa 14 Granice wyznaczonego obszaru zdegradowanego na terenie Gminy Lubaczów	39
Mapa 15 Lokalizacja obszaru rewitalizacji na tle obszaru zdegradowanego w Gminie Lubaczów	41
Mapa 16 Granice wyznaczonego obszaru rewitalizacji na terenie Gminy Lubaczów	42
Mapa 17 Rozkład wartości wskaźnika „udział ludności w wieku poprodukcyjnym w % ludności ogółem” w poszczególnych jednostkach referencyjnych na terenie Gminy Lubaczów	45
Mapa 18 Rozkład wartości wskaźnika „mediana wieku” w poszczególnych jednostkach	

60

Diagnoza na potrzeby wyznaczenia obszaru zdegradowanego i obszaru rewitalizacji na terenie Gminy Lubaczów

referencyjnych na terenie Gminy Lubaczów	46
Mapa 19 Rozkład wartości wskaźnika „udział bezrobotnych zarejestrowanych w liczbie ludności	47
Mapa 20 Rozkład wartości wskaźnika „frekwencja w wyborach do organów jednostek samorządu terytorialnego w roku 2014.....	48
Mapa 21 Rozkład wartości wskaźnika „liczba zarejestrowanych podmiotów gospodarczych w rejestrze REGON w przeliczeniu na 100 osób wg faktycznego miejsca zamieszkania – OGÓŁEM” w poszczególnych jednostkach referencyjnych na terenie Gminy Lubaczów	49
Mapa 22 Rozkład wartości wskaźnika „udział budynków mieszkalnych zamieszkałych, wybudowanych przed rokiem 1989 w relacji do ogólnej liczby budynków mieszkalnych zamieszkałych” w poszczególnych jednostkach referencyjnych na terenie Gminy Lubaczów	50
Mapa 23 Rozkład wartości wskaźnika „odsetek ludności korzystającej z sieci gazowej” w poszczególnych jednostkach referencyjnych na terenie Gminy Lubaczów	51
Mapa 24 Rozkład wartości wskaźnika „odsetek ludności korzystającej z sieci kanalizacyjnej” w poszczególnych jednostkach referencyjnych na terenie Gminy Lubaczów	52

Spis schematów

Schemat 1 Wyznaczenie obszaru zdegradowanego i obszaru rewitalizacji na terenie Gminy Lubaczów	15
--	----

Spis tabel

Tabela 1 Zestawienie podstawowych danych dotyczących jednostek strukturalnych Gminy Lubaczów (stan na koniec 2014 roku)	9
Tabela 2 Wskaźniki obrazujące sytuację na terenie Gminy Lubaczów w sferach: społecznej, gospodarczej, przestrzenno-funkcjonalnej, technicznej i środowiskowej	12
Tabela 3 Potencjały lokalne w podziale na jednostki referencyjne na terenie Gminy Lubaczów	34
Tabela 4 Analiza ilościowa wybranych wskaźników dla obszaru rewitalizacji Gminy Lubaczów (dane za 2014 rok)	43
Tabela 5 Wskaźniki, których wartości dla obszaru rewitalizacji są mniej korzystne niż dla województwa podkarpackiego	53

Diagnoza na potrzeby wyznaczenia obszaru zdegradowanego i obszaru rewitalizacji na terenie Gminy Lubaczów

Tabela 6 Analiza jakościowa – charakterystyka negatywnych zjawisk na obszarze rewitalizacji w sferze społecznej, gospodarczej, przestrzenno-funkcjonalnej, technicznej i środowiskowej.....	54
---	----

Spis wykresów

Wykres 1 Udział % dzieci w wieku 3–5 lat objętych wychowaniem przedszkolnym w Gminie Lubaczów w latach 2010–2014.....	19
Wykres 2 Średnie wyniki (%) uzyskane ze sprawdzianu w 6 klasie szkoły podstawowej w Gminie Lubaczów w latach 2010–2014.....	19
Wykres 3 Średnie wyniki (%) uzyskane z egzaminów gimnazjalnych w Gminie Lubaczów w latach 2010–2014	20

Spis fotografii

Fotografia 1 Zdegradowany budynek dworca w Baszni	57
Fotografia 2 Zdegradowany budynek stacji Basznia Dolna.....	58
Fotografia 3 Budynek wieży ciśnień w Tymcach będący w stanie degradacji	58
Fotografia 4 Kresowa Osada – ośrodek wytwórczy i promocyjny produktów regionalnych i tradycyjnych.....	59

Diagnoza na potrzeby wyznaczenia obszaru zdegradowanego i obszaru rewitalizacji na terenie Gminy Lubaczów

Załącznik 1. Matryca ze wskaźnikami przedstawiającymi stan kryzysowy na terenie poszczególnych jednostek referencyjnych w Gminie Lubaczów

Uzasadnienie

W związku z wejściem w życie ustawy z dnia 9 października 2015 roku o rewitalizacji (Dz. U. z 2015 r., poz. 1777) określone zostały zasady oraz tryb przygotowania, prowadzenia i oceny rewitalizacji, wskazując jednocześnie, że „przygotowanie, koordynowanie i tworzenie warunków rewitalizacji oraz jej prowadzenie w zakresie właściwości gminy stanowią jej zadania własne”. W przypadku, gdy gmina planuje realizację wskazanych zadań własnych, niezbędne jest wyznaczenie na jej terenie obszaru zdegradowanego i obszaru rewitalizacji, które następuje poprzez podjęcie uchwały w tej sprawie przez Radę Gminy.

Po przeprowadzeniu konsultacji społecznych Wójt przedkłada wniosek o wyznaczenie obszaru zdegradowanego i obszaru rewitalizacji, który zawiera wskazanie granic tych obszarów. Do wniosku załączono również „Diagnozę na potrzeby wyznaczenia obszaru zdegradowanego i obszaru rewitalizacji wraz z wielokryterialną analizą przestrzenną pozwalającą na delimitację obszaru rewitalizacji na terenie Gminy Lubaczów”, która potwierdza spełnienie przez obszar zdegradowany i obszar rewitalizacji przesłanek ich wyznaczenia.

Zgodnie z art. 9 ust. 1 oraz art. 10 ust. 1 ustawy o rewitalizacji za obszar zdegradowany i obszar rewitalizacji na terenie Gminy Lubaczów uznaje się tereny wskazane w załączniku 1 do niniejszej uchwały.

Wyznaczony obszar rewitalizacji zajmuje powierzchnię 15,6 km² (7,69% powierzchni ogółem gminy) i jest zamieszkały przez 2 558 mieszkańców (27,35% ludności ogółem gminy), więc nie przekracza limitów określonych w art. 10 ust. 2 ustawy o rewitalizacji (maks. 20% powierzchni gminy oraz maks. 30% liczby mieszkańców gminy).

Delimitacja obszaru zdegradowanego i obszaru rewitalizacji zapewni możliwość opracowania Gminnego Programu Rewitalizacji, który stanowić będzie podstawowe narzędzie do prowadzenia rewitalizacji, zapewniające koncentrację oraz kompleksowe działania w ścisłej współpracy ze społecznością lokalną.

Niniejsza uchwała poddana była konsultacjom społecznym w dniach od 05.01.2017 r. do 04.02.2017 r., które przeprowadzono w następujących formach:

1) zbieranie uwag i wniosków w formie papierowej oraz elektronicznej z wykorzystaniem formularza konsultacyjnego;

2) spotkanie otwarte z interesariuszami rewitalizacji;

3) zbieranie uwag ustnych.

W związku z powyższym, podjęcie uchwały uważa się za uzasadnione.