



DZIENNIK URZĘDOWY

WOJEWÓDZTWA PODKARPACKIEGO

Rzeszów, dnia 12 kwietnia 2017 r.

Poz. 1457

UCHWAŁA NR 304/XXXIII/2017 RADY MIEJSKIEJ W LUBACZOWIE

z dnia 30 marca 2017 r.

w sprawie wyznaczenia obszaru zdegradowanego i obszaru rewitalizacji na terenie Miasta Lubaczowa

Na podstawie art. 18 ust. 2 pkt 15 *Ustawy z dnia 8 marca 1990 roku o samorządzie gminnym* (Dz. U. z 2016 r. poz. 446) oraz art. 8 *Ustawy z dnia 9 października 2015 r. o rewitalizacji* (Dz. U. z 2015 r. poz. 1777), Rada Miejska w Lubaczowie uchwala, co następuje:

§ 1. Wyznacza się obszar i podobszar zdegradowany na terenie Miasta Lubaczowa w granicach określonych w załączniku 1A, 1B do niniejszej uchwały.

2. Wyznacza się obszar i podobszar rewitalizacji na terenie Miasta Lubaczowa w granicach określonych w załączniku 2A, 2B do niniejszej uchwały.

3. Potwierdzenie spełnienia przez obszar zdegradowany i obszar rewitalizacji przesłanek ich wyznaczenia wskazanych w art. 4 ust. 1 pkt. 1 *ustawy z dnia 9 października 2015 r. o rewitalizacji* określa „Diagnoza na potrzeby wyznaczenia obszaru zdegradowanego i obszaru rewitalizacji na terenie Miasta Lubaczowa na lata 2016-2026”, stanowiąca załącznik 3. do niniejszej uchwały.

§ 2. Wykonanie uchwały powierza się Burmistrzowi Miasta Lubaczowa.

§ 3. Nadzór nad realizacją uchwały powierza się Komisji Budżetowo-Gospodarczej Rady Miejskiej w Lubaczowie.

§ 4. Uchwała wchodzi w życie po upływie 14 dni od dnia ogłoszenia w Dzienniku Urzędowym Województwa Podkarpackiego.

**Wiceprzewodniczący
Rady Miejskiej**

mgr Zenon Swatek

Załącznik nr 1A do Uchwały
Mapa obszaru zdegradowanego miasta Lubaczowa
Główny Obszar

Legenda:
- granice obszaru zdegradowanego
Skala 1:5000

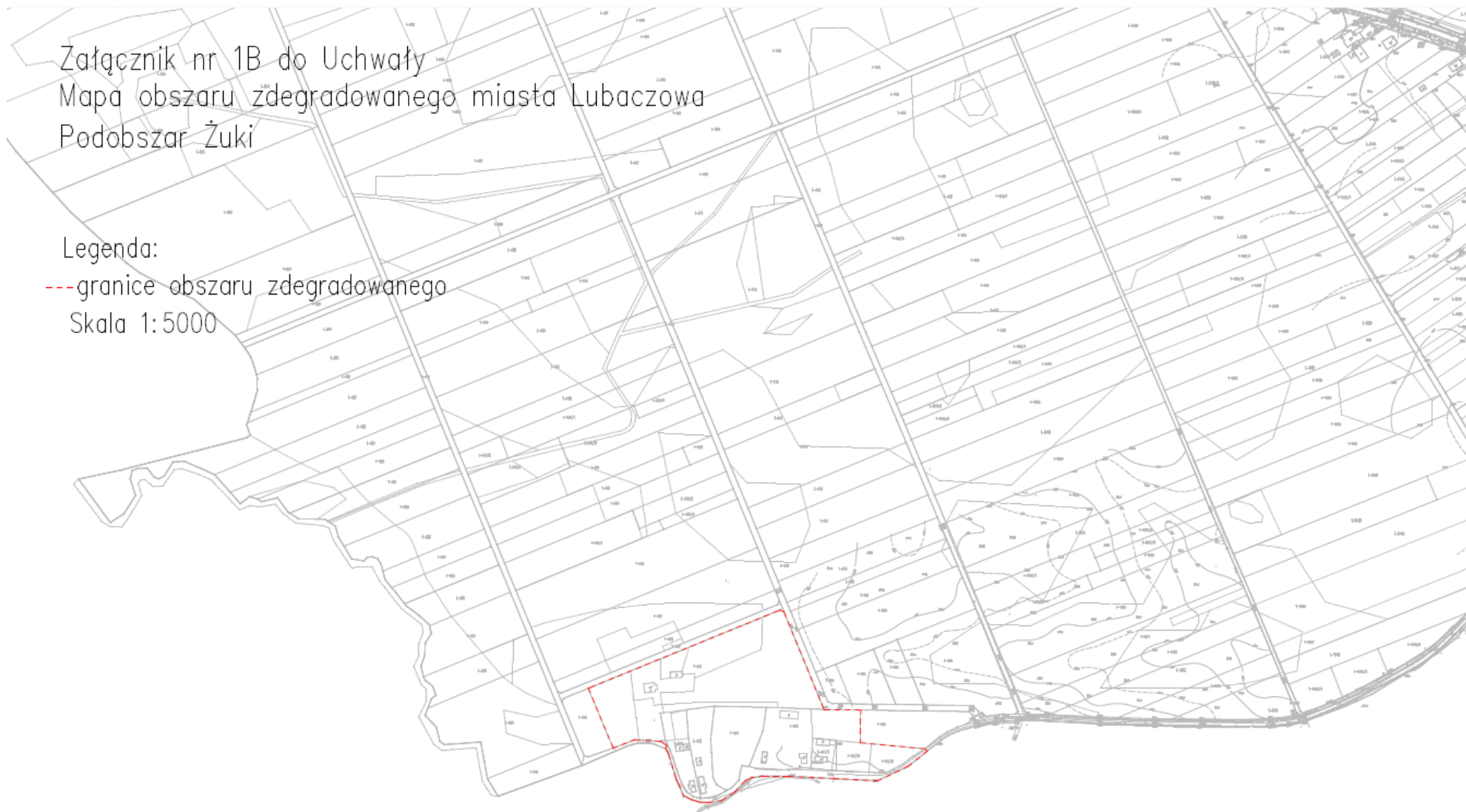


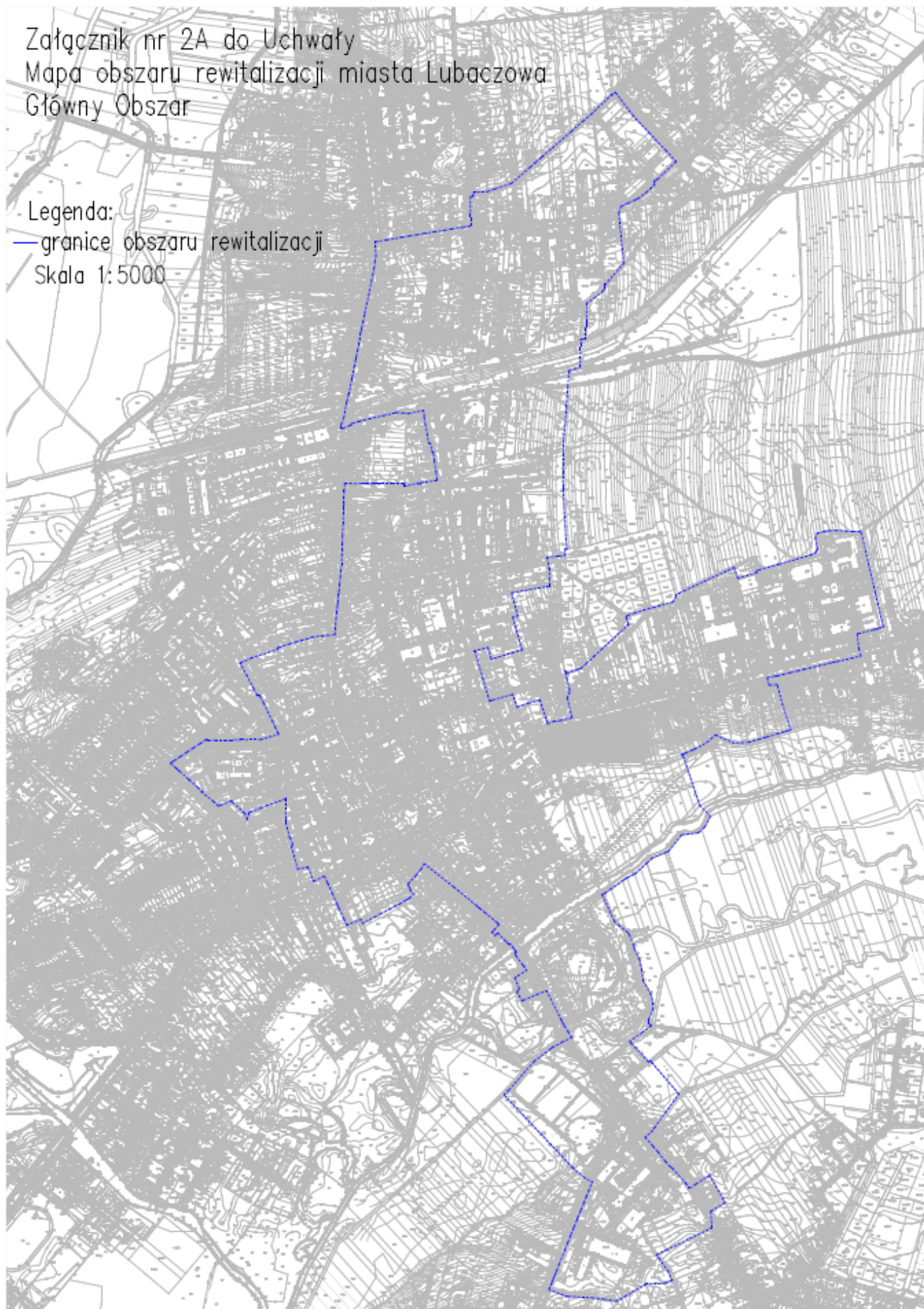
Załącznik nr 1B do Uchwały
Mapa obszaru zdegradowanego miasta Lubaczowa
Podobszar Żuki

Legenda:

--- granice obszaru zdegradowanego

Skala 1:5000



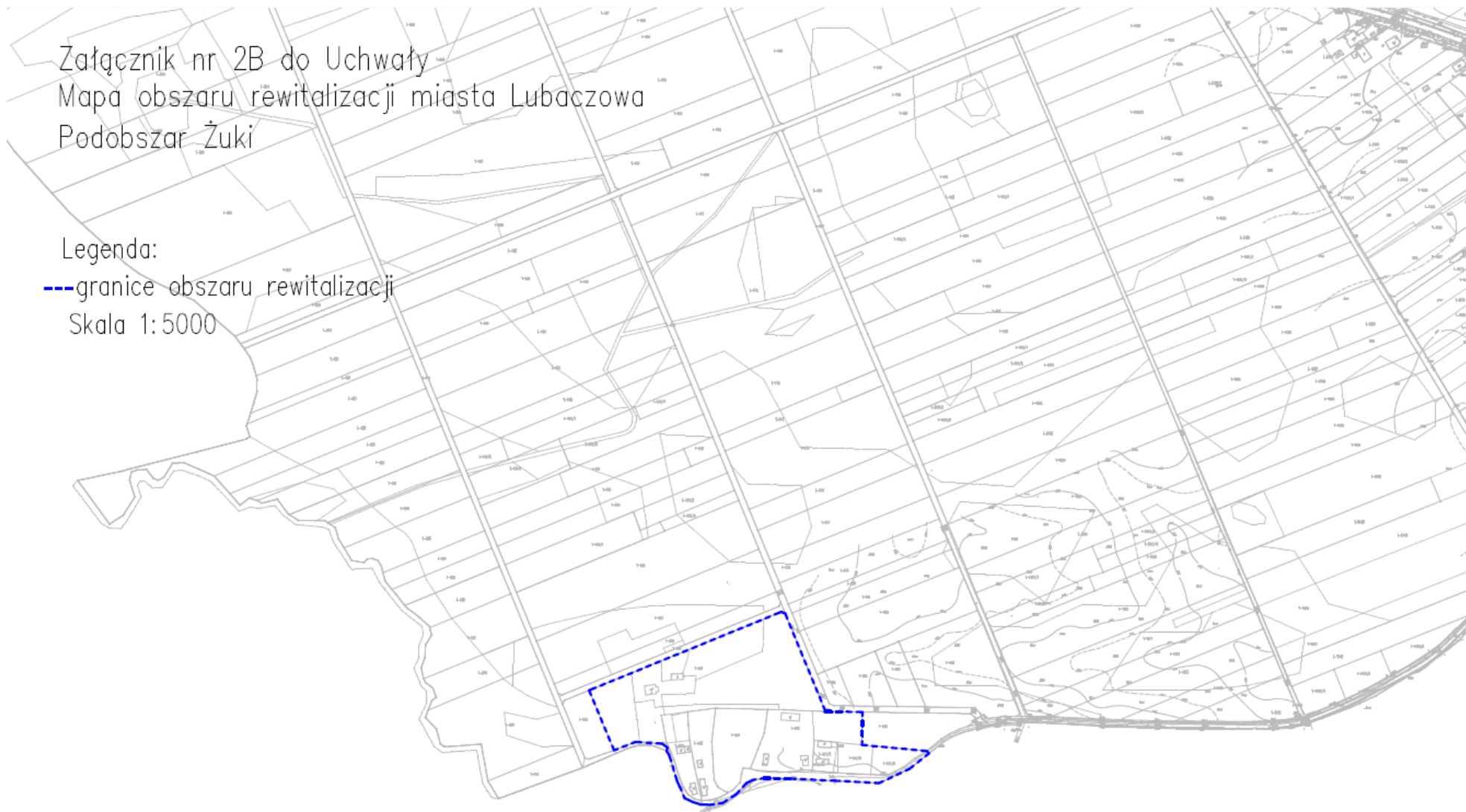


Załącznik nr 2B do Uchwały
Mapa obszaru rewitalizacji miasta Lubaczowa
Podobszar Żuki

Legenda:

--- granice obszaru rewitalizacji

Skala 1:5000





**DIAGNOZA NA POTRZEBY WYZNACZENIA
OBSZARU ZDEGRADOWANEGO ORAZ OBSZARU
REWITALIZACJI NA TERENIE GMINY MIEJSKIEJ
W LUBACZOWOWIE
NA LATA 2016-2026**



LUBACZÓW 2017 ROK



Diagnoza na potrzeby wyznaczenia obszaru zdegradowanego i obszaru rewitalizacji na terenie Gminy Miejskiej w Lubaczowie

Projekt pn: „Opracowanie Programu Rewitalizacji Miasta Lubaczowa na lata 2016-2026” jest współfinansowany ze środków Unii Europejskiej w ramach Programu Operacyjnego Pomoc Techniczna 2014-2020 oraz ze środków budżetu państwa przyznanych w ramach konkursu dotacji na działania wspierające gminy w zakresie przygotowania programów rewitalizacji na terenie Województwa Podkarpackiego.

Referat Inwestycji i Rozwoju

MINISTERSTWO
ROZWOJUUnia Europejska
Fundusz Spójności

Diagnoza na potrzeby wyznaczenia obszaru zdegradowanego i obszaru rewitalizacji na terenie Gminy Miejskiej w Lubaczowie

Miasto Lubaczów przystąpiło do opracowania Gminnego Programu Rewitalizacji Miasta Lubaczowa na lata 2016-2026. Dokument ten odgrywać będzie bardzo ważną rolę w okresie programowania UE. Pozwoli wyznaczyć obszary problemowe na terenie miasta a następnie działania w zakresie ich rewitalizacji.

Wstęp

Lubaczów to miasto w południowo-wschodniej Polsce, siedziba powiatu lubaczowskiego. Miasto stanowi 1,97% powierzchni powiatu lubaczowskiego, zaś, powierzchnia powiatu stanowi 7,3% powierzchni województwa. Miasto stanowi centrum życia społeczno-gospodarczego i kulturalnego regionu jest samodzielną gminą miejską. Na terenie miasta znajdują się banki, biura adwokackie i notarialne, jednostki szkoleniowo-usługowe, organizacje społeczne, polityczne i zawodowe. Miasto przyciąga nowych mieszkańców, głównie z okolicznych wsi. Negatywna tendencja jest migracja z miasta najbardziej aktywnej części młodzieży, która kontynuując naukę w szkołach wyższych najczęściej pozostaje w ośrodkach akademickich i z nimi wiąże dalsze życie zawodowe. W mieście zlokalizowane są szkoły podstawowe, szkoły szczebla gimnazjalnego, ponadto w mieście zlokalizowane są szkoły ponadgimnazjalne: średnie i zawodowe, przyciągające mieszkańców wsi i miast powiatu lubaczowskiego i sąsiednich.

Pierwsza zmienka o Lubaczowie pochodzi z 1214 roku, prawa miejskie uzyskała w 1376 roku. Początkowo istniał pod nazwą Lubacew (Ljubacew). Od 1376 roku utrwaliła się forma Lubaczów. Po I wojnie światowej miasto uzyskało rangę powiatu. Lubaczów sąsiaduje z gminą Oleszyce, gminą Lubaczów i gminą Cieszanów. Jest to jedna ze 159 gmin województwa podkarpackiego. Zajmuje powierzchnię 26 km². Gminę Miejską Lubaczów zamieszkuje 12521 mieszkańców stan na XI.2016 rok (dane: Ewidencja Ludności UM). Z Lubaczowa prowadzą drogi do Korczowej (przejście graniczne z Ukrainą – 25 km), Przemysła, Jarosławia do drogi E40, Bełzca, Tomaszowa Lubelskiego, przejścia granicznego w Hrebennem (50 km), Horyńca-Zdroju, granicy państwa w Budomierzu (12 km). Odległość do miasta wojewódzkiego - Rzeszowa wynosi 99 km, natomiast do innych, dużych ośrodków miejskich; Krakowa – 274 km, Warszawy - 329 km, Gdańska – 669 km.

MINISTERSTWO
ROZWOJUUnia Europejska
Fundusz Spójności

Diagnoza na potrzeby wyznaczenia obszaru zdegradowanego i obszaru rewitalizacji na terenie Gminy Miejskiej w Lubaczowie

Podstawą prawną przy sporządzaniu Programu Rewitalizacji Miasta Lubaczów na lata 2016-2026 jest ustawa z dnia 9 października 2015 r. o rewitalizacji (Dz.U. z 2015 r., poz. 1777).

Zgodnie z przywołaną wyżej ustawą **rewitalizacja** stanowi proces wyprowadzania ze stanu kryzysowego obszarów zdegradowanych. Jest on prowadzony w sposób kompleksowy, poprzez zintegrowane działania na rzecz lokalnej społeczności, przestrzeni i gospodarki, skoncentrowane terytorialnie, prowadzone przez interesariuszy rewitalizacji na podstawie gminnego programu rewitalizacji. Co ważne, w centrum tego procesu stoi człowiek wraz ze swoimi problemami, potrzebami i oczekiwaniami.

Miasto Lubaczów przystępując do przeprowadzenia rewitalizacji, zgodnie z wytycznymi ustawy, zobowiązane jest do wyznaczenia obszaru zdegradowanego i obszaru rewitalizacji.

Obszar zdegradowany to obszar gminy miejskiej znajdujący się w stanie kryzysowym z powodu koncentracji negatywnych zjawisk społecznych, (w szczególności bezrobocia, ubóstwa, przestępczości, niskiego poziomu edukacji lub kapitału społecznego, a także niewystarczającego poziomu uczestnictwa w życiu publicznym i kulturalnym), na którym współwystępuje jedno z następujących negatywnych zjawisk: społecznych, gospodarczych, środowiskowych, przestrzenno-funkcjonalnych, technicznych.

Natomiast obszar obejmujący całość lub część obszaru zdegradowanego, cechujący się szczególną koncentracją negatywnych zjawisk, na którym z uwagi na istotne znaczenie dla rozwoju miasta zamierza prowadzić rewitalizację, wyznacza się jako **obszar rewitalizacji**.

Obszar ten nie może być większy niż 20% powierzchni gminy oraz zamieszkały przez więcej niż 30% liczby mieszkańców gminy.

Opracowując przedmiotową analizę uwzględniono przede wszystkim zalecenia zawarte w przytoczonych powyżej dokumentach. Zgodnie z nimi diagnoza powinna opierać się na mierzalnych wskaźnikach opisujących przede wszystkim zjawiska i problemy społeczne na danym terenie. Uwzględniając zalecenia, że obszar wymagający wsparcia stanowi jednostkę charakteryzującą się kumulacją negatywnych zjawisk i procesów oraz stanowi szczególne znaczenie dla rozwoju lokalnego, dokonano analizy podstawowych obszarów funkcjonowania miasta, obszarów problemowych na terenie miasta, przy aktywnym udziale społeczności lokalnej, przeprowadzono badanie ankietowe i spotkania konsultacyjne.

Diagnoza stanowi podstawę do podjęcia przez Radę Miejską uchwały w sprawie wyznaczenia obszaru zdegradowanego i obszaru rewitalizacji na terenie

MINISTERSTWO
ROZWOJUUnia Europejska
Fundusz Spójności

Diagnoza na potrzeby wyznaczenia obszaru zdegradowanego i obszaru rewitalizacji na terenie Gminy Miejskiej w Lubaczowie

Miasta Lubaczowa, dla którego zostanie opracowany Gminny Program Rewitalizacji.

METODOLOGIA

Dla potrzeb wyznaczenia obszaru zdegradowanego i obszaru rewitalizacji określono listę potencjalnych wskaźników zgodnych z zapisami Ustawy o rewitalizacji z dnia 9 października 2015 (Dz.U.2015 poz.1777) oraz Wytucznych Ministra Infrastruktury i Rozwoju. Dla przestrzennego zobrazowania wyników analizy miasto podzielono na okręgi/ulice. Dokładny podział miasta Lubaczowa zamieszczony został w załączniku do diagnozy.

Mapa 1. Mapa lokalizacyjna Gminy Miejskiej Lubaczów.



Źródło: <https://www.google.pl/maps>

MINISTERSTWO
ROZWOJUUnia Europejska
Fundusz Spójności

Diagnoza na potrzeby wyznaczenia obszaru zdegradowanego i obszaru rewitalizacji na terenie Gminy Miejskiej w Lubaczowie

Mapa 2. Tereny zdegradowane miasta Lubaczowa



źródło: opracowanie własne

Dla wydzielonych obszarów pozyskano materiał statystyczny dostępny w zasobach Urzędu Miejskiego w Lubaczowie, ogólnodostępne dane z Banku Danych Lokalnych Głównego Urzędu Statystycznego i Okręgowej Komisji Egzaminacyjnej w Krakowie, jak i specjalnie w tym celu wygenerowany przez instytucje zewnętrzne, m.in. Powiatowy Urząd Pracy, Miejski Ośrodek Pomocy Społecznej, Powiatową Komendę Policji w Lubaczowie, Straż Miejską w Lubaczowie, Miejską Komisję Rozwiązywania Problemów Alkoholowych oraz opinie, ankiety w szczególności propozycje otrzymane od społeczności lokalnej.

MINISTERSTWO
ROZWOJUUnia Europejska
Fundusz Spójności

Diagnoza na potrzeby wyznaczenia obszaru zdegradowanego i obszaru rewitalizacji na terenie Gminy Miejskiej w Lubaczowie

Uzyskane dane przeanalizowano pod kątem listy porównywalnych wskaźników odnoszących się do wartości danej zmiennej do jednostki okręgów a dokładnie ulic.

Weryfikacja wskaźników objęła następujące elementy:

- ✓ Poprawność metodologiczną- wskaźnik powinien opisywać w sposób czytelny i przejrzysty dany problem, powinien być łatwy w odbiorze przez czytelnika , łatwo weryfikowalny, powinien także różnicować przestrzeń miasta i być skonstruowany zgodnie z zasadami statystycznymi i matematycznymi.
- ✓ Poprawność przestrzenną –wskaźnik powinien zostać odniesiony do jednostki mniejszej niż miasto , w tym przypadku do okręgu (ulicy)

W wyniku tak przeprowadzonej procedury wskazano wskaźniki do 5 sfer : społecznej, gospodarczej, środowiskowej, przestrzenno-funkcjonalnej oraz technicznej (zgodnie z przepisami ustawy z dnia 9 października 2015 r. o rewitalizacji), które zastosowano dla wyznaczenia obszaru zdegradowanego i obszaru rewitalizacji. Wskaźniki priorytetowy obejmujący sferę społeczną to (bezrobocie, ubóstwo, przestępczość, poziom edukacji, uczestnictwo w życiu publicznym), sferę gospodarczą (stopień przedsiębiorczości), sferę środowiskową (stężenie pyłu), sferę przestrzenno- funkcjonalną .

Dodatkowym narzędziem służącym pozyskaniu informacji na potrzeby zarówno diagnozy, jak i Gminnego Programu Rewitalizacji, była ankieta otwarta, oraz spotkania z lokalną społecznością. Badanie miało na celu poznanie opinii na temat obszarów miasta szczególnie wymagających podjęcia działań rewitalizacyjnych – zarówno wskazania (ulic, okręgów) oraz oceny priorytetowej problemów na ich terenie. Dodatkowym źródłem informacji był „Plan gospodarki niskoemisyjnej dla Miasta Lubaczów na lata 2015-2020”.

MINISTERSTWO
ROZWOJUUnia Europejska
Fundusz Spójności

Diagnoza na potrzeby wyznaczenia obszaru zdegradowanego i obszaru rewitalizacji na terenie Gminy Miejskiej w Lubaczowie

DELIMITACJA OBSZARU ZDEGRADOWANEGO I OBSZARU REWITALIZACJI

Obszar zdegradowany zgodnie z treścią Ustawy o rewitalizacji z dnia 9 października 2015 (Dz. U. 2015 poz. 1777) oraz Wytycznych Ministerstwa to obszar, na którym zidentyfikowano stan kryzysowy, tj. stan spowodowany koncentracją negatywnych zjawisk społecznych. Dlatego też w kolejnym etapie diagnozy podjęto próbę określenia, które obszary miasta Lubaczowa charakteryzują się kumulacją problemów. Poziom życia mieszkańców wiąże się z jednej strony z oceną poziomu zaspokajania ich potrzeb materialnych, z drugiej zaś z jakością życia. Charakterystyczne położenie powiatu, z dala od dużych aglomeracji miejskich i liczne bogactwa naturalne sprawiają, że klimat tej ziemi jest wyjątkowy i specyficzny, a okoliczne tereny nastawione głównie na rolnictwo i turystykę. Duży problem występujący w powiecie jest bezrobocie.

WSKAŹNIKI SPOŁECZNE

Poziom życia mieszkańców wiąże się z jednej strony z oceną poziomu zaspokajania ich potrzeb materialnych, z drugiej zaś z jakością życia. Przez charakterystyczne położenie powiatu, z dala od dużych aglomeracji miejskich i liczne bogactwa naturalne sprawiają, że klimat tej ziemi jest wyjątkowy i specyficzny, a okoliczne tereny nastawione głównie na rolnictwo i turystykę. Przeciętne miesięczne wynagrodzenie brutto na terenie powiatu lubaczowskiego według danych GUS w 2014 r. wynosiło 3058,68 PLN i było niższe od przeciętnej płacy brutto w województwie podkarpackim, gdzie wynosiło ono 3412,30 PLN, dla kraju wynosiło 4003,99 PLN. W odniesieniu do przeciętnego miesięcznego wynagrodzenia brutto w relacji do średniej krajowej (Polska=100%) było to odpowiednio 76,4% dla powiatu i 85,2% dla województwa podkarpackiego.

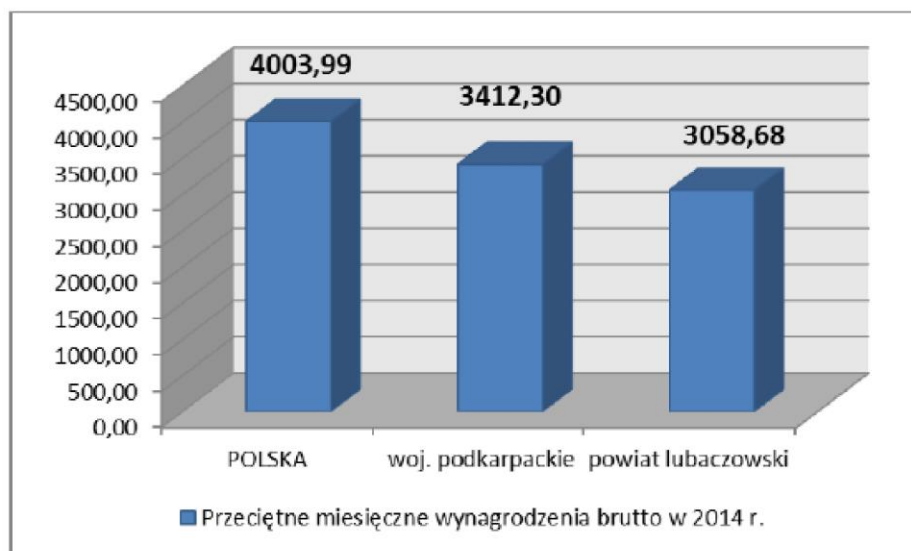
Przeciętne miesięczne wynagrodzenie brutto na terenie powiatu lubaczowskiego według danych GUS w 2015 r. wynosiło 3168,23 PLN i było niższe od przeciętnej płacy brutto w województwie podkarpackim.

MINISTERSTWO
ROZWOJUUnia Europejska
Fundusz Spójności

Diagnoza na potrzeby wyznaczenia obszaru zdegradowanego i obszaru rewitalizacji na terenie Gminy Miejskiej w Lubaczowie

W odniesieniu do przeciętnego miesięcznego wynagrodzenia brutto w relacji do średniej krajowej (Polska=100%) było to odpowiednio 76,3% dla powiatu.

Wykres 1 Przeciętne miesięczne wynagrodzenie w 2014 r. w powiecie lubaczowskim



Źródło: GUS

Niestety oznacza to, że poziom życia mieszkańców jest niższy niż przeciętnie w kraju. Wskaźnik osób pracujących na 1000 mieszkańców w powiecie lubaczowskim na koniec 2014 r. wyniósł 119 osób. Liczba pracujących w gminie miejskiej Lubaczów wyniosła 252 osób. Najmniejsza liczba pracujących osób jest w gminie Wielkie Oczy (181) oraz Stary Dzików (207). Charakter rolniczy gmin wiejskich powiatu lubaczowskiego w sposób znaczący przekłada się na niski odsetek liczby pracujących, których najwięcej jest w indywidualnych gospodarstwach rolnych, a których prezentowane dane nie uwzględniają. Wskaźnik osób pracujących na 1000 mieszkańców w powiecie lubaczowskim na koniec 2015 r. wyniósł 121 osób. Liczba pracujących w gminie miejskiej Lubaczów wyniosła 261 osób.

MINISTERSTWO
ROZWOJUUnia Europejska
Fundusz Spójności

Diagnoza na potrzeby wyznaczenia obszaru zdegradowanego i obszaru rewitalizacji na terenie Gminy Miejskiej w Lubaczowie

BEZROBOCIE

Zgodnie z danymi Głównego Urzędu Statystycznego w Gminie Miejskiej Lubaczów zarejestrowanych było w 2015 roku 672 bezrobotnych, co stanowi 5,5 % ogólnej liczby mieszkańców, która w 2015 roku wynosiła 12304. W odniesieniu do porównywalnych danych dla Powiatu Lubaczowskiego sytuacja na lubaczowskim rynku pracy wskazuje na niekorzystny trend.

Analizując sytuację z uwzględnieniem stopy bezrobocia powiatu Lubaczowskiego: 13,9 %, co stanowi wartość wyższą do średniej wojewódzkiej: 13,2%, a także wyższą od średniej krajowej: 9,8%. Co więcej, liczba kobiet zarejestrowanych jako bezrobotne była wyższa niż mężczyzn. Bezrobocie w naszym powiecie jest większe niż w stosunku do Polski (ale równa się z średnią wojewódzką, chociaż jest minimalnie wyższe).

Począwszy od początku roku 2016 liczba bezrobotnych zarejestrowanych w Powiatowym Urzędzie Pracy w Lubaczowie systematycznie spadała. Było to zgodne z trendami na poziomie wojewódzkim i krajowym. Zgodnie z danymi Powiatowego Urzędu Pracy w Lubaczowie na terenie miasta Lubaczowa zarejestrowanych było w 2016 roku 530 bezrobotnych, co stanowi 4,2% ogólnej liczby mieszkańców, która w 2016 roku wynosiła 12521 (stan na listopad 2016 rok).

Analizując sytuację z uwzględnieniem stopy bezrobocia powiatu Lubaczowskiego: 11,3%, co stanowi wartość zbliżoną do średniej wojewódzkiej: 11,3% ,a dużo wyższą od średniej krajowej: 8,2%. Co więcej, liczba kobiet zarejestrowanych jako bezrobotne był prawie proporcjonalny w stosunku do mężczyzn.



MINISTERSTWO
ROZWOJU



Unia Europejska
Fundusz Spójności



Diagnoza na potrzeby wyznaczenia obszaru zdegradowanego i obszaru rewitalizacji na terenie Gminy Miejskiej w Lubaczowie

Tabela 1. Stopa bezrobocia rejestrowanego – Lubaczów na tle województwa i kraju w latach 2015-2016

Jednostka terytorialna	2015	2016
Polska	9,8%	8,26%
Województwo podkarpackie	13,2%	11,3%
Powiat Lubaczów	13,9 %	11,3%
Lubaczów	5,5 %	4,2 %

Źródło: opracowanie własne na podstawie danych PUP w Lubaczowie, GUS

Jeśli chodzi o wiek osób bezrobotnych to można zwrócić uwagę na znaczącą reprezentację osób młodych, od 25 do 34 roku życia. Przez cały analizowany okres stanowiły one największą grupę bezrobotnych, co może świadczyć o trudnościach z wejściem na rynek pracy. Z drugiej strony jednak pomiędzy rokiem 2015 a 2016 systematycznie spadał odsetek bezrobotnych z najmłodszej kategorii (18-24 lata) ponieważ kontynuując naukę w wyższych szkołach najczęściej pozostają w większym mieście, podczas gdy osoby najstarsze (powyżej 55 roku życia), oraz (35-44) stanowiły coraz liczniejszą grupę bezrobotnych. Pierwsze z tych zjawisk może świadczyć o przedłużającej się bierności zawodowej związanej z kształceniem.

Drugie natomiast może być interpretowane jako skutek starzenia się społeczeństwa, a także przemian rynku pracy które utrudniają znalezienie pracy osobom powyżej 55 roku życia.

Tabela 2. Bezrobotni mieszkańcy Lubaczowa według wieku, długotrwale bezrobotni, z wykształceniem podstawowym i niepełnym w 2016 roku

Wiek	2016
Ogółem bezrobotni	530
18-24	58
25-34	145
35-44	124
45-54	95
55-59	80
60 lat i więcej	28
Bezrobotni długotrwale	299
Bezrobotni z wykształceniem podstawowym i niepełnym	66



MINISTERSTWO
ROZWOJU



Unia Europejska
Fundusz Spójności



Diagnoza na potrzeby wyznaczenia obszaru zdegradowanego i obszaru rewitalizacji na terenie Gminy Miejskiej w Lubaczowie

Źródło: Opracowanie własne na podstawie danych PUP w Lubaczowie

UBÓSTWO

Przy analizie problemu społecznego w postaci ubóstwa, wzięto pod uwagę wskaźnik liczby osób i rodzin objętych pomocą społeczną. Liczba osób objętych pomocą społeczną roku w skali ulega stopniowemu spadkowi. Jak wynika ze sprawozdania MOPS z dnia 24.11.2016 r., w 2015 roku objęto pomocą społeczną 654 osoby, w 2016 roku objęto 504 osoby. Liczba osób objętych pomocą była nieco niższa w 2016 roku, a w 2015 r., wynosiła 654, z czego korzystających z powodu ubóstwa wyniosła 152, osób korzystających z powodu bezrobocia 441, osób korzystających z powodu niepełnosprawności 162. Pomoc na dożywianie dzieci w skali roku wyniosła 125. W 2016 roku liczba osób objętych pomocą społeczną nieco spadła, w skali roku wyniosła 504, liczba osób korzystających z powodu ubóstwa wyniosła 100, osób korzystających z powodu bezrobocia 314, osób korzystających z powodu niepełnosprawności 183. Pomoc na dożywianie dzieci w skali roku wyniosła 97.

Po dokładniejszej analizie miejsca zamieszkania ubiegających się o świadczenia z pomocy społecznej (według ulic), liczba rodzin przedstawiała się następująco w roku 2016.

Tabela 3. Liczba rodzin ubiegających się o świadczenia społeczne wg. miejsca zamieszkania

L.p.	Nazwa ulicy	Liczba rodzin
1.	Juliusza Słowackiego (ulica wraz z blokami)	29
2.	Jagiellonów	29
3.	Adama Mickiewicza (ulica wraz z blokami)	25
4.	Unii Lubelskiej (ulica wraz z blokami)	24
5.	Cypriana Kamila Norwida	23
6.	Fryderyka Szopena (ulica wraz z blokami)	18
7.	Legionów	16



MINISTERSTWO
ROZWOJU



Unia Europejska
Fundusz Spójności



Diagnoza na potrzeby wyznaczenia obszaru zdegradowanego i obszaru rewitalizacji na terenie Gminy Miejskiej w Lubaczowie

8.	Zygmunta Krasieńskiego	16
9.	Jan III Sobieski	15
10.	Kurierów AK	13
11.	Płk. Dąbka wraz z blokiem 128	13
12.	Piaski	8
13.	Kardynała Stefana Wyszyńskiego	8
14.	3-go Maja	6

Źródło: opracowanie własne na podstawie danych MOPS

Ubóstwo jako istotny problem społeczny miasta Lubaczowa wskazało 64% respondentów ankiety. Wśród obszarów, które szczególnie borykają się z problemem biedy wskazano: ul. Kurierów AK (38% wskazań), ul. Słowackiego (38% wskazań), ul. Mickiewicza (35% wskazań).

Kolejnym problemem społecznym, który został przeanalizowany, jest uzależnienie od alkoholu (o których informacje posiada Miejska Komisja Rozwiązywania Problemów Alkoholowych).

Tabela 4. Uzależnienie od alkoholu

Rok	Liczba wniosków o objęcie leczeniem z powodu uzależnienia	Liczba wniosków skierowanych na drogę sądową celem nałożenia przymusowego obowiązku leczenia	Liczba kobiet
2016 (do dnia 31.10.2016 r)	22	14	4
2015	28	9	2
2014	34	21	3

Źródło: opracowanie własne na podstawie danych MKRPA

MINISTERSTWO
ROZWOJUUnia Europejska
Fundusz Spójności

Diagnoza na potrzeby wyznaczenia obszaru zdegradowanego i obszaru rewitalizacji na terenie Gminy Miejskiej w Lubaczowie

PRZESTĘPCZOŚĆ

Przestępczość jest jednym z podstawowych czynników wpływających na jakość życia mieszkańców. Poczucie bezpieczeństwa stanowi jedno z podstawowych kryteriów oceny obszaru, w którym się żyje, pracuje i spędza czas.

Zgodnie z danymi Komendy Powiatowej Policji w Lubaczowie na terenie miasta Lubaczowa w 2016 roku miało miejsce 718 wykroczeń z czego najwięcej wykroczeń bo:

- ✓ 274 popełniono przeciwko bezpieczeństwu i porządkowi w komunikacji,
- ✓ 125 przeciwko mieniu,
- ✓ 93 przeciwko porządkowi i spokojowi publicznemu,
- ✓ 71 przeciwko obyczajności publicznej
- ✓ 43 przeciwko przepisom ustawy o wychowaniu w trzeźwości,
- ✓ 8 przeciwko bezpieczeństwu osób i mienia,
- ✓ 8 przeciwko urządzeniom użytku publicznemu,
- ✓ 96 przeciwko innym przepisom

Ze statystyki i analizy wynika, że na terenie miasta Lubaczowa wykroczenia najczęściej popełniane są na ulicy:

- ✓ Mickiewicza ,
- ✓ płk. Dąbka,
- ✓ Słowackiego ,
- ✓ Rynek

Zgodnie z danymi Straży Miejskiej na terenie miasta Lubaczowa w 2016 roku miało miejsce 120 wykroczeń z czego:

- ✓ 48 bezpieczeństwo i porządek w komunikacji
- ✓ 20 bezpieczeństwo osób i mienia
- ✓ 16 ustawa o ochronie czystości w gminie
- ✓ 5 ustawa o ochronie środowiska
- ✓ 10 porządkowi i spokojowi publicznemu
- ✓ 4 ustawa o ochronie zwierząt
- ✓ 17 inne pozakodeksowe przepisy

MINISTERSTWO
ROZWOJUUnia Europejska
Fundusz Spójności

Diagnoza na potrzeby wyznaczenia obszaru zdegradowanego i obszaru rewitalizacji na terenie Gminy Miejskiej w Lubaczowie

Diagnoza na potrzeby wyznaczenia obszaru zdegradowanego i obszaru rewitalizacji na terenie Gminy Miejskiej w Lubaczowie

Z ww. informacji wynika, że na terenie miasta wykroczenia najczęściej popełnione są w okolicach:

- ✓ Rynek i przyległe ulice – 58
- ✓ pozostałe 62 wykroczenia rozkładają się równomiernie na terenie całego miasta.

Zgodnie z danymi Miejskiego Ośrodka Pomocy Społecznej w Lubaczowie na terenie miasta w 2016 roku zarejestrowano 23 rodziny, w których prowadzono procedurę „Niebieskie Karty”, m.in.: ul. Adama Mickiewicza, Tadeusza Kościuszki, Fryderyka Szopena, Unii Lubelskiej, Niemirowska.

POZIOM EDUKACJI

W mieście zlokalizowane są dwie szkoły podstawowe, dwie szkoły szczebla gimnazjalnego. W mieście zlokalizowane są ponadto szkoły ponadgimnazjalne: średnie i zawodowe. W zakresie szkolnictwa ponadpodstawowego w Lubaczowie funkcjonują: Zespół Szkół im. Generała Józefa Kustronia, oraz Liceum Ogólnokształcące im. Tadeusza Kościuszki. W Lubaczowie działa również Zespół Placówek Opiekuńczo-Wychowawczych i Resocjalizacyjnych, obejmują Specjalny Ośrodek Szkolno-Wychowawczy oraz Młodzieżowy Ośrodek Wychowawczy. Opieka obejmuje również dzieci przebywające w Domach Pomocy Społecznej w Lubaczowie i Wielkich Oczach, które realizują obowiązek szkolny w ramach szkoły specjalnej lub w zespołach rewalidacyjno-wychowawczych.



MINISTERSTWO
ROZWOJU



Unia Europejska
Fundusz Spójności



Diagnoza na potrzeby wyznaczenia obszaru zdegradowanego i obszaru rewitalizacji na terenie Gminy Miejskiej w Lubaczowie

Do oceny poziomu edukacji wykorzystano wyniki egzaminu gimnazjalnego z 2016 roku i sprawdzianu szóstoklasisty. Egzamin gimnazjalny składał się z trzech części. W części pierwszej – humanistycznej – gimnazjaliści rozwiązywali zadania z historii i wiedzy o społeczeństwie oraz z języka polskiego (w dwóch odrębnych arkuszach) W części drugiej – matematyczno-przyrodniczej, zadania z przedmiotów przyrodniczych: biologii, chemii, fizyki i geografii oraz z matematyki (również w dwóch odrębnych arkuszach). W trzeciej części egzaminu uczniowie rozwiązywali zadania z wybranego języka obcego nowożytnego albo tylko na poziomie podstawowym, albo na poziomie podstawowym i rozszerzonym.

Najwyższe oceny uczniowie osiągnęli z języka polskiego średnia wyniosła na terenie miasta 67%, uczniowie osiągnęli wysokie wyniki z j. angielskiego, wyniki ich były wyższe niż uczniów w powiecie i w województwie. Najniższe wyniki osiągnęli z j. niemieckiego ich średnia wyniosła tylko 29%, gdzie w powiecie 63%, niskie wyniki otrzymali też z matematyki 40% .

Tabela 5. Wyniki egzaminu gimnazjalnego w 2016 roku

	j. polski %	Matematyka %	Historia i wiedza	Część przyrodnicza	j. angielski podstawowy	j. angielski rozszerzony	j. niemiecki
Woj. podkarpackie	71	50	57	53	62	42	57
Powiat lubaczowski	69	50	57	52	62	39	63
Miasto Lubaczów	67	40	57	52	64	47	29

Źródło: <http://oke.krakow.pl/>

W przypadku uczniów szkoły podstawowej najlepsze wyniki dzieci osiągnęły na sprawdzianie z języka polskiego i języka angielskiego (64%), najgorzej zaś wypadły z matematyki (43%). Średni wynik wyniósł (54%) z przedmiotów podstawowych ,oznacza to że ich średnia była o 11% niższa od średniej w powiecie Lubaczowskim (58%), jeśli chodzi o język obcy to średnia wyniosła dla miasta (64%), dla powiatu (66%).



MINISTERSTWO
ROZWOJU



Unia Europejska
Fundusz Spójności



Diagnoza na potrzeby wyznaczenia obszaru zdegradowanego i obszaru rewitalizacji na terenie Gminy Miejskiej w Lubaczowie

Tabela 6. Średnie wyniki sprawdzianu VI klas z języka polskiego i matematyki w 2016 roku

	Średnie wyniki ogółem w %	Średnie wyniki z języka polskiego w %	Średnie wyniki z matematyki w %	Liczba przystępujących do sprawdzianu	Liczba uczniów z wynikiem		
					niski	średnim	wysokim
Powiat Lubaczowski	58	68	48	551	165	309	77
Miasto Lubaczów	54	64	43	114	43	55	16

Źródło: <http://www.oke.krakow.pl/>

Tabela 7. Średnie wyniki sprawdzianu VI klas z języka obcego w 2016 roku

	Średnie wyniki z języka angielskiego w %	Liczba przystępujących do sprawdzianu	Liczba uczniów z wynikiem		
			niskim	średnim	wysokim
Powiat Lubaczowski	66	552	154	314	84
Miasto Lubaczów	64	115	36	62	17

Źródło: <http://www.oke.krakow.pl/>

Wydatki na oświatę i wychowanie wynosiły w 2015 roku 11738 tys. zł, w 2014 roku 13318 tys. zł.

<http://stat.gov.pl/podstawowe-dane/>



MINISTERSTWO
ROZWOJU



Unia Europejska
Fundusz Spójności



Diagnoza na potrzeby wyznaczenia obszaru zdegradowanego i obszaru rewitalizacji na terenie Gminy Miejskiej w Lubaczowie

UCZESTNICTWO W ŻYCIU PUBLICZNYM

Jedną z podstawowych form uczestnictwa w życiu publicznym obywatela, zagwarantowaną przez Konstytucję RP z dnia 2 kwietnia 1997 r. jest prawo wyborcze. Na terenie miasta Lubaczowa na dzień wyborów parlamentarnych 25 (października 2015) mieszkało 10170 osób uprawnionych do głosowania, liczba głosów ważnych 4784. Frekwencja wyborcza zanotowana zarówno w mieście 48,12 % jak i w powiecie lubaczowskim 43,23% była wysoka, w województwie 50,43 % , w kraju wyniosła 50,92% .

Analiza rozkładu przestrzennego frekwencji w poszczególnych obwodach wyborczych pozwoliła wskazać obszary (ulice) miasta , w których aktywność mieszkańców w życiu publicznym była najniższa względem średniej dla całej jednostki. Poniżej tabela z Frekwencją % w poszczególnych okręgach.

Tabela 8. Frekwencja % w poszczególnych okręgach

Nr Okręgu	Nazwa jednostki	Liczba uprawnionych	Liczba wydanych kart	Frekwencja %	Procent ważnych głosów
1	Przedszkole Nr 2 ul. Marii Konopnickiej 9	1582	681	43,05%	97,80%
2	Szkoła Podstawowa Nr 1 ul. Konopnickiej 5	1540	794	51,56%	97,61%
3	Liceum Ogólnokształcące ul. Kościuszki 26	2274	1094	48,11%	97,71%
4	Szkoła Podstawowa Nr 2 ul. Słowackiego 9	1779	858	48,23%	97,20%
5	Miejski Dom Kultury ul. Konopnickiej 2	1680	806	47,98%	98,64%
6	SP ZOZ Szpital Powiatowy ul. Mickiewicza 168	1179	629	53,35%	97,77%
7	SP ZOZ Szpital Powiatowy ul. Mickiewicza 168	136	32	23,53%	93,75%

Zródło: http://parlament2015.pkw.gov.pl/349_wyniki_sejm/0/1/0/180901



MINISTERSTWO
ROZWOJU



Unia Europejska
Fundusz Spójności



Diagnoza na potrzeby wyznaczenia obszaru zdegradowanego i obszaru rewitalizacji na terenie Gminy Miejskiej w Lubaczowie

Wybory Prezydenta Rzeczypospolitej Polskiej 2015

Na terenie miasta Lubaczowa na dzień wyborów mieszkało 10151 osób uprawnionych do głosowania, liczba głosów ważnych 5196. Frekwencja wyborcza zanotowana zarówno w mieście 52,01, % jak i w powiecie lubaczowskim 50,13% była niska, w województwie 55,65 % ,w kraju wyniosła 55,34%. Analiza rozkładu przestrzennego frekwencji w poszczególnych obwodach wyborczych pozwoliła wskazać obszary miasta, w których aktywność mieszkańców w życiu publicznym była najniższa względem średniej dla całej jednostki. Poniżej tabela z Frekwencją % w poszczególnych okręgach.

Tabela 9. Frekwencja % w poszczególnych okręgach

Nr Okręgu	Nazwa jednostki	Duda Andrzej Głosy	%	Komorowski Bronisław Głosy	%	Ogółem liczba oddanych głosów
1	Przedszkole Nr 2 ul. Marii Konopnickiej 9	494	65,17%	264	34,83%	758
2	Szkoła Podstawowa Nr 1 ul. Konopnickiej 5	494	57,78%	361	42,22%	855
3	Liceum Ogólnokształcące ul. Kościuszki 26	670	59,19%	462	40,81%	1132
4	Szkoła Podstawowa Nr 2 ul. Słowackiego 9	493	54,24%	416	45,76%	909
5	Miejski Dom Kultury ul. Konopnickiej 2	499	57,69%	366	42,31	865
6	SP ZOZ Szpital Powiatowy ul. Mickiewicza 168	432	70,59%	180	29,41%	612
7	SP ZOZ Szpital Powiatowy ul. Mickiewicza 168	48	73,85%	17	26,15%	65

Źródło: http://pkw.gov.pl/402_Wybory_Prezydenta_RP_w_2015



MINISTERSTWO
ROZWOJU



Unia Europejska
Fundusz Spójności



Diagnoza na potrzeby wyznaczenia obszaru zdegradowanego i obszaru rewitalizacji na terenie Gminy Miejskiej w Lubaczowie

Wybory Samorządowe 2014

Na terenie miasta Lubaczowa na dzień wyborów mieszkało 10433 osób uprawnionych do głosowania, liczba głosów ważnych 4583. Frekwencja wyborcza zanotowana zarówno w mieście 49,36 % jak i w powiecie lubaczowskim 54,62% była wysoka w stosunku do województwie 50,62 % i kraju wyniosła 47,21% . Analiza rozkładu przestrzennego frekwencji w poszczególnych obwodach wyborczych pozwoliła wskazać obszary miasta , w których aktywność mieszkańców w życiu publicznym była najniższa względem średniej dla całej jednostki. Poniżej tabela z Frekwencją % w poszczególnych okręgach.

Tabela 10. Frekwencja % w poszczególnych okręgach

Nr	Nazwa jednostki	Liczba uprawnionych	Liczba wydanych kart	Frekwencja %
1	Przedszkole Nr 2 ul. Marii Konopnickiej 9	1639	745	45,45%
2	Szkoła Podstawowa Nr 1 ul. Konopnickiej 5	1595	835	52,35%
3	Liceum Ogólnokształcące ul. Kościuszki 26	2264	1150	50,80%
4	Szkoła Podstawowa Nr 2 ul. Słowackiego 9	1845	922	49,97%
5	Miejski Dom Kultury ul. Konopnickiej 2	1764	817	46,32%
6	SP ZOZ Szpital Powiatowy ul. Mickiewicza 168	1193	664	55,66%
7	SP ZOZ Szpital Powiatowy ul. Mickiewicza 168 Obwód odrębny	133	17	12,78%

Źródło: <http://samorzad2014.pkw.gov.pl/>

Największa frekwencja w wyborach wyniosła w obwodzie nr 6 do którego należą ul. Mickiewicza od nr 113 do 173 Budowlanych, Szopena, Kasztanowa, Westerplatte, Przemysłowa, gen. W. Sikorskiego, Pod Borem. Najniższa w obwodzie odrębnym nr 7



MINISTERSTWO
ROZWOJU



Unia Europejska
Fundusz Spójności



Diagnoza na potrzeby wyznaczenia obszaru zdegradowanego i obszaru rewitalizacji na terenie Gminy Miejskiej w Lubaczowie

KULTURA I REKREACJA

Na terenie miasta działa Miejska Biblioteka Publiczna, Biblioteka Pedagogiczna, Muzeum, Miejski Dom Kultury, a także Gminny Ośrodek Kultury oraz Powiatowe Centrum Kultury w Lubaczowie, a także Państwowa Szkoła Muzyczna I stopnia świadcząca edukację muzyczną dla dzieci i młodzieży z terenu powiatu.

Od kilku lat MBP w Lubaczowie idzie z duchem czasu i ciężko pracuje na swoją wysoką pozycję w rankingu. MPB została uznana za najlepszą w województwie podkarpackim. Obecnie biblioteka prowadzi szeroką działalność poza wypożyczaniem książek, mieszkańcy mogą korzystać z czytelni. Ciekawostką jest że od czterech lat w województwie zajmuje wysokie miejsce w rankingu. Warto podkreślić że biblioteka organizuje wiele dodatkowych aktywności zarówno dla dzieci, jak i osób dorosłych. Atrakcyjna oferta spędzania czasu wolnego ma duże znaczenie z punktu widzenia przyciągania nowych czytelników. Poza wystawami czy spotkaniami autorskimi są to także organizowane kulturalne wydarzenia, ludźmi z pasjami jak również zajęcia dla dzieci (np. lekcje angielskiego).

W okresach wolnych od zajęć szkolnych biblioteka organizuje również atrakcje kierowane do najmłodszych. Poniżej przedstawiamy tabele osób korzystających z biblioteki.

Tabela 11. Liczba osób korzystających aktywnie wg wieku w skali roku

Wypożyczalnia dla dorosłych	2016
Do 5 lat	5
Od 6-12	56
Od 13-15	94
Od 16-19	309
Od 20-24	154
Od 25-44	356
Od 45-60	243
Pow.60	189
Łącznie	1406

Źródło: opracowanie własne na podstawie danych MBP



MINISTERSTWO
ROZWOJU



Unia Europejska
Fundusz Spójności



Diagnoza na potrzeby wyznaczenia obszaru zdegradowanego i obszaru rewitalizacji na terenie Gminy Miejskiej w Lubaczowie

Tabela 12. Oddział dla dzieci wg wieku

Oddział dla dzieci	2016
Do 5 lat	70
Od 6-12	506
Od 13-15	262
Od 16-19	173
Od 20-24	53
Od 25-44	174
Od 45-60	42
Pow.60	32
Łącznie	1312

Źródło: opracowanie własne na podstawie danych MBP

Tabela 13. Czytelnia dla dorosłych wg wieku

Czytelnia dla dorosłych	2016
Do 5 lat	4
Od 6-12	62
Od 13-15	67
Od 16-17	137
Od 20-24	114
Od 25-44	159
Od 45-60	73
Pow.60	27
Łącznie	643

Źródło: opracowanie własne na podstawie danych MBP

Prężną działalność kulturalną na terenie miasta prowadzi: Miejski Dom Kultury który pełni rolę lokalnego ośrodka kulturalnego, z którego korzysta nie tylko młodzież lubaczowska, ale także ucząca się w szkołach średnich. Oferta Miejskiego Domu Kultury wychodzi naprzeciw także oczekiwaniom mieszkańców miasta jak również regionu lubaczowskiego, stwarzając możliwość szerokiego rozwoju kulturowego społeczności lokalnej ponadto spełnia funkcję Kina, jest instytucją zajmującą się tworzeniem, upowszechnianiem i ochroną dóbr kultury. MDK organizuje koncerty, kurs tańca towarzyskiego dla młodzieży i dorosłych, spektakle teatralne, przedstawienia kabaretowe, festiwale, przeglądy, konkursy, warsztaty plastyczne, zajęcia animacyjne, chór dziecięcy i młodzieżowy, ćwiczenia

MINISTERSTWO
ROZWOJUUnia Europejska
Fundusz Spójności

Diagnoza na potrzeby wyznaczenia obszaru zdegradowanego i obszaru rewitalizacji na terenie Gminy Miejskiej w Lubaczowie

gimnastyczne dla dorosłych, wystawy malarstwa, rysunku i inne imprezy artystyczne.

Przy Miejskim Domu Kultury działają również zespoły i grupy zainteresowań, warto także zauważyć, że MDK organizuje lub współorganizuje wiele cyklicznych wydarzeń, które na stałe zagościły na lubaczowskim kalendarzu wydarzeń kulturalnych i społecznych: Finał Wielkiej Orkiestry Świątecznej Pomocy, Koncert Noworoczny, VI Ogólnopolski Konkurs Recytatorski im. Roman Brandstaetter, spektakl Przyjaciele Johna Weynea - Arka Lwowska, Konkurs Laureatów VIII Edycji „Recytator Roku”, Bal karnawałowy dla dzieci, Herody 2016, Walentynki z Tańcem i Piosenka i wiele innych wydarzeń.

Muzeum i zabytki

W Lubaczowie działa placówka muzealna:

- Muzeum Kresów Lubaczów

Muzeum powstało z inicjatywy Włodzimierza Czernieckiego-miejscowego pedagoga i społecznika. Powstało ono w 1958 roku i początkowo funkcjonowało pod nazwą Społeczne Muzeum Regionalne w Lubaczowie, w 2004 r w dziejach lubaczowskiej placówki muzealnej dokonana się zmiana nazwy na Muzeum Kresów w Lubaczowie. Muzeum jest miejscem obfitującym w różne wydarzenia artystyczne. Do Lubaczowa zostały sprowadzone wystawy twórczości artystów najwyższej rangi, jak Leon Wyczółkowski, Jacek Malczewski, czy Wojciech Kossak. Odbyły się kolejne edycje „Triennale Polskiego Rysunku Współczesnego” (edycja V w 2005r. i VI w 2008r.), a także prezentacje sztuki znanych lubaczowskich artystów. Dużym wyzwaniem była wystawa prezentująca powstałe pod Lubaczowem cenne dzieła polskiego rzemiosła artystycznego – barokowe szkła z Huty Kryształowej (2006r.). W 2006 roku Muzeum rozpoczęło działalność na forum międzynarodowym.

W ciągu trzech lat, we współpracy z instytucjami kultury sześciu krajów Unii Europejskiej: Bułgarią, Francją, Grecją, Węgrami, Włochami i Szwecją,

MINISTERSTWO
ROZWOJUUnia Europejska
Fundusz Spójności

Diagnoza na potrzeby wyznaczenia obszaru zdegradowanego i obszaru rewitalizacji na terenie Gminy Miejskiej w Lubaczowie

lubaczowskie muzeum realizowało prestiżowy projekt Cult Rural, współfinansowanego przez Komisję Europejską w ramach programu „Kultura 2000”. W ramach Cult Rural przeprowadzono międzynarodowe badania, opracowano wydawnictwa i przygotowano wspólne wystawy. Pierwsza z nich otwarta została w maju 2008 roku w „Galerii Oficyna” przy Muzeum Kresów w Lubaczowie. Działalność Muzeum Kresów w Lubaczowie widoczna jest również na polu wydawniczym. W 2006 roku zapoczątkowane zostały dwie serie publikacji: „Biblioteka Muzeum Kresów w Lubaczowie” (periodyk naukowy) i „Kresowe Dziedzictwo” (album fotograficzny). W ramach działalności oświatowej pracownicy Muzeum podjęli się organizacji cyklicznych warsztatów dla dzieci i młodzieży ze szkół powiatu lubaczowskiego. Różnorodność tematyczna i atrakcyjność tej formy pracy edukacyjnej cieszy się nieustannie zainteresowaniem uczniów i nauczycieli. W ostatnich latach sukcesywnie wzrósł, a też liczba muzealiów, rozwijane są specjalistyczne kolekcje. Mimo wielu wyzwań, jakie stawia w obecnych czasach kolekcjonerstwo, zbiory Muzeum Kresów w Lubaczowie rosną i stają się coraz bardziej atrakcyjne.

Źródło: www.muzeukresow.eu

Obiekty zabytkowe

W mieście jest ponad 355 obiektów o charakterze zabytkowym wpisanych do gminnej ewidencji zabytków. Większość z nich to drewniane, rzadziej murowane domy podmiejskie, pochodzące z XIX i początków XX wieku. W swym kształcie urbanistycznym Lubaczów nawiązuje do układu średniowiecznego miasta lokacyjnego z II połowy XV w. W centrum położony jest czworoboczny rynek o zwartej zabudowie murowanej z przełomu XIX i XX wieku z ratuszem. W południowej części znajdują się dwa kościoły (rzymskokatolicki i cerkiew). Z terenu miasta do rejestru zabytków województwa podkarpackiego zostało wpisanych 17 obiektów.

Źródło: www.lubaczow.pl

MINISTERSTWO
ROZWOJUUnia Europejska
Fundusz Spójności

Diagnoza na potrzeby wyznaczenia obszaru zdegradowanego i obszaru rewitalizacji na terenie Gminy Miejskiej w Lubaczowie

WSKAŹNIK GOSPODARCZY

PRZEDSIĘBIORCZOŚĆ

Miasto Lubaczów 2014 roku cechował średni poziom aktywności gospodarczej. Na terenie miasta zarejestrowanych było 1039 Podmiotów gospodarczych, w powiecie 3221. Na 10 tys. ludności 837^m, w powiecie 566^m zaś osoby fizyczne prowadzące działalność gospodarczą na 10 tys. ludności 614^m, w powiecie 433^m. Podmioty w rejestrze Regon na 10 tys. ludności w wieku produkcyjnym 1280^m w powiecie 885^m. Podmioty na 1000 mieszkańców w wieku produkcyjnym 128,0^m Podmioty wpisane do rejestru na 1000 ludności 84^m

Stan kryzysowy może wynikać również z lekkiego spadku poziomu przedsiębiorczości. Dobrze rozwinięta sfera działalności gospodarczej zależy głównie od potencjału kapitału ludzkiego w zakresie działalności indywidualnej, ale także jest wypadkowa takich zmiennych jak lokalizacja czy wsparcie władz miasta w sferze rozwoju przedsiębiorczości lokalnej. Według Urzędu Statystycznego w Rzeszowie w 2015 roku w Lubaczowie odnotowano spadek poziomu aktywności gospodarczej, zarejestrowanych było 1031 podmiotów gospodarczych, w powiecie 3212. Na 10 tys. ludności 838^m, w powiecie 568^m zaś osoby fizyczne prowadzące działalność gospodarczą na 10 tys. ludności 607^m, w powiecie 434^m. Podmioty w rejestrze REGON na 10 tys. Ludności w wieku produkcyjnym 1296^m, w powiecie 890^m. Podmioty na 1000 mieszkańców w wieku produkcyjnym 129,0^m Podmioty wpisane do rejestru na 1000 ludności 85^m

m-Zmiany metodologiczne



MINISTERSTWO
ROZWOJU



Unia Europejska
Fundusz Spójności



Diagnoza na potrzeby wyznaczenia obszaru zdegradowanego i obszaru rewitalizacji na terenie Gminy Miejskiej w Lubaczowie

Tabela 14. Podmioty Gospodarcze

Podmioty Gospodarki Narodowej w rejestrze Regon	Gmina Miejska 2015 rok	Powiat 2015 rok	Gmina Miejska 2014 rok	Powiat 2014 rok
Ogółem	1031	3212	1039	3221
Sektor: rolniczy	20	148	17	141
Sektor: przemysłowy	70	298	70	298
Sektor: budowlany	113	535	118	515

Źródło: http://rzeszow.stat.gov.pl/vademecum/vademecum_podkarpackie/portrety_gmin/lubaczowski/miasto_lubaczow.pdf

Gmina miejska prowadzi również aktywną politykę przyciągania inwestorów oferując zwolnienia z podatków od nieruchomości w przypadku tworzenia nowych miejsc pracy.

Największe firmy w regionie:

- ✓ Fabryka Maszyn w Lubaczowie sp. z o.o.
Strategicznym produktem firmy są podzespoły hydrauliki siłowej. Firma oferuje też części i podzespoły do maszyn stosowanych w przemyśle budowlanym takich jak: pompy hamulcowe, elementy napędowe, łyżki i lemiesz do koparek małej mocy i różne części zamienne. Świadczy też usługi: spawania, wykrawania i tłoczenia a także inne.
- ✓ Daal Sp. z o.o.
Specjalizująca się w produkcji mebli.
- ✓ KSM-System Sp. z o.o.
Od początku firma postawiła nas produkcje stolarki okiennej opartej o system bezołowiowych profili PCV
- ✓ Zakład Wyrobów Galanteryjnych Sp. z.o.o.
Firma zajmuje się produkcją zamków błyskawicznych metalowe o różnej szerokości łańcucha, okuć szelkowych, wyrobów z drutu tj. ramki, haki do wieszaków, guziki metalowe, a także możliwość odlewania wysokociśnieniowego na maszynach.
- ✓ Wyrób Siatek Ogrodzeniowych
To produkcja siatek ogrodzeniowych ocynkowanych i polewanych PCV, a także siatki ogrodzeniowe w różnych kolorach i o różnej grubości.

MINISTERSTWO
ROZWOJUUnia Europejska
Fundusz Spójności

Diagnoza na potrzeby wyznaczenia obszaru zdegradowanego i obszaru rewitalizacji na terenie Gminy Miejskiej w Lubaczowie

WSKAŹNIK TECHNICZNO- ŚRODOWISKOWY

Stan techniczny budynków

Wśród grupy zjawisk negatywnych Wytyczne Ministra wyodrębniają także sferę techniczną rozumianą przede wszystkim jako degradację stanu technicznego obiektów budowlanych, w tym o przeznaczeniu mieszkalnym, oraz braku funkcjonowania rozwiązań technicznych umożliwiających efektywne korzystanie z obiektów budowlanych, w szczególności w zakresie energooszczędności i ochrony środowiska. W związku z powyższym po przeanalizowaniu istniejących zasobów budownictwa wielorodzinnego pod względem ich potencjalnego negatywnego wpływu na środowisko. Wstępna analiza danych wskazała, że na terenie miasta Lubaczowa zlokalizowanych jest duża ilość budynków mieszkalnych wielorodzinnych wymagających podjęcia działań ter- modernizacyjnych. Występują na tych obszarach częste awarie na sieciach wodociągowych i kanalizacyjnych, problemy w sferze społecznej, gospodarczej i technicznej: np.: obszar kolejowy poprzez tereny po byłym PBRol gdzie znajdują się 3 budynki wielorodzinne przy ul. Szopena ,obszar z terenem zamkowym i parkiem, gdzie zlokalizowano 4 budynki wielorodzinne oraz 2 budynki wielorodzinne przy ul. Sobieskiego, obszar w obrębie ZWG wraz z 2 budynkami wielorodzinnymi przy ul. Kurierów AK, przy ul. Kościuszki, obszar w obrębie ul. Słowackiego przez os. Słowackiego, oraz Śródmieście z przylegającymi ulicami .

Na terenie miasta w 2014 r. znajdowało się 2027 budynków mieszkalnych. Do użytkowania oddano 30 budynków mieszkalnych jednorodzinnych o łącznej powierzchni 4062 m². Z wodociągów korzystają wszyscy mieszkańcy, 93,1 % z nich korzysta z kanalizacji, a 84,1 % mieszkańców wykorzystuje gaz w gospodarstwach domowych.

W 2015 r. do użytku oddano 23 budynków mieszkalnych jednorodzinnych. Z wodociągów korzystają wszyscy mieszkańcy, 94,4 % z nich korzysta z kanalizacji, a 83,4 % mieszkańców wykorzystuje gaz w gospodarstwach domowych.



MINISTERSTWO
ROZWOJU



Unia Europejska
Fundusz Spójności



Diagnoza na potrzeby wyznaczenia obszaru zdegradowanego i obszaru rewitalizacji na terenie Gminy Miejskiej w Lubaczowie

Tabela 15. Sieć rozdzielcza na 100 km² (rodzaje sieci) dane na 2014 – 2015 roku.

Sieć rozdzielcza na 100 km ²	2014	2015
Sieć wodociągowa (km)	111,9	124,0
Sieć kanalizacyjna (km)	131,0	139,1
Sieć gazowa (km)	219,5	222,7

Źródło: <https://bdl.stat.gov.pl/BDL/dane/teryt>

Tabela 16. Kanalizacja na terenie miasta dane na 2014-2015 roku.

	2014	2015
Długość czynnej sieci kanalizacyjnej(km)	33,7	35,8
Długość czynnej sieci kanalizacyjnej będącej w zarządzie bądź administracji gminy(km)	33,6	35,7
Długość czynnej sieci kanalizacyjnej będącej w zarządzie bądź administracji gminy eksploatowanej przez jednostki gospodarki komunalnej(km)	33,6	35,7
Przyłącza prowadzące do budynków mieszkalnych i zbiorowego zamieszkania(szt)	1 606	1 985
Ścieki odprowadzone (dam ³)	405,0	516,0
Ludność korzystająca z sieci kanalizacyjnej (osoba)	11619	11555

Źródło: <https://bdl.stat.gov.pl/BDL/dane/teryt/>

Tabela 17. Sieć wodociągowa na terenie miasta dane na 2014-2015 roku.

	2014	2015
Długość czynnej sieci rozdzielczej(km)	28,8	31,9
Długość czynnej sieci rozdzielczej będącej w zarządzie bądź administracji gminy(km)	28,6	31,7
Długość czynnej sieci rozdzielczej będącej w zarządzie bądź administracji gminy eksploatowanej przez jednostki gospodarki komunalnej(km)	28,6	31,7
Przyłącza prowadzące do budynków mieszkalnych i zbiorowego zamieszkania (szt)	1905	2 231
Woda dostarczona gospodarstwom domowym(dam ³)	320,1	528,5
Ludność korzystająca z sieci wodociągowej(osoba)	12416	12304
Zużycie wody w gospodarstwach domowych na 1 mieszkańca(m ³)	25,6	42,7

Źródło: <https://bdl.stat.gov.pl/BDL/dane/teryt/>



MINISTERSTWO
ROZWOJU



Unia Europejska
Fundusz Spójności



Diagnoza na potrzeby wyznaczenia obszaru zdegradowanego i obszaru rewitalizacji na terenie Gminy Miejskiej w Lubaczowie

Tabela 18. Sieć gazowa na terenie miasta dane na 2014-2015 roku.

	2014	2015
Długość czynnej sieci ogółem w m	61945	62 756
Długość czynnej sieci przesyłowej w m	5461	5461
Długość czynnej sieci rozdzielczej w m	56484	57 295
Czynne przyłącza do budynków ogółem (mieszkalnych) i niemieszkalnych	3489	3510
Czynne przyłącza do budynków mieszkalnych	3396	3411
Odbiorcy gazu	3517	3382
Odbiorcy gazu ogrzewający mieszkania gazem	1375	1376
Zużycie gazu w tys.m ³	2852,2	1802,4
Zużycie gazu w MWh	31616,9	20 129,0
Ludność korzystająca z sieci gazowej	10445	10258

Źródło: <https://bdl.stat.gov.pl/BDL/dane/teryt/>

Tabela 19. Zasoby mieszkaniowe dane na 2014-2015 roku

	2014	2015
Ilość mieszkań (m ²)	4184	4204
Ilość izb (m ²)	16813	16917
przeciętna powierzchnia użytkowa 1 mieszkania w m	73,6	73,9
Przeciętna powierzchnia użytkowa mieszkania na 1 osobę	24,8	25,3
Liczba lokali socjalnych	48	48
Mieszkania na 1000 mieszkańców (m ²)	337,0	341,7
Przeciętna liczba osób na 1 mieszkanie	2,97	2,93
Przeciętna liczba osób na 1 izbę	0,74	0,73

Źródło: http://rzeszow.stat.gov.pl/vademecum/vademecum_podkarpackie/portrety_gmin/lubaczowski/miasto_lubaczow.pdf



MINISTERSTWO
ROZWOJU



Unia Europejska
Fundusz Spójności



Diagnoza na potrzeby wyznaczenia obszaru zdegradowanego i obszaru rewitalizacji na terenie Gminy Miejskiej w Lubaczowie

Tabela 20. Zasoby mieszkaniowe gminy(komunalne) stan na 2014 - 2015 rok

	2014	2015
Mieszkania ogółem	-	165
Mieszkania ogółem; powierzchnia użytkowa mieszkań(m ²)	-	7279
Mieszkania socjalne	48	48
Mieszkania socjalne; powierzchnia użytkowa mieszkań (m ²)	1803	1803

Źródło: <https://bdl.stat.gov.pl/BDL/dane/>

Na uwagę zasługuje fakt, że mieszkańcy zwracają uwagę na wzrastający problem zarówno złego stanu technicznego komunalnych budynków mieszkalnych (50% wskazań), jak również stanu budynków mieszkalnych spółdzielczych i prywatnych (50% wskazań).

Sfera środowiskowa

Zgodnie z art. 9 ust.1 pkt 3 obszar gminy znajduje się w stanie kryzysowym z powodu koncentracji negatywnych zjawisk środowiskowych, a w szczególności „przekroczenia standardów jakości środowiska, obecności odpadów stwarzających zagrożenie dla życia, zdrowia ludzi lub stanu środowiska”.

Sytuację w zakresie stanu środowiska zdiagnozowano na podstawie wskaźników „udział terenów zieleni urządzonej w ogólnej powierzchni terenu”, „położenia na obszarach objętych formami ochrony przyrody”, odsetek ludności korzystającej z sieci gazowej”, „odsetek ludności korzystającej z sieci kanalizacyjnej”, „odsetek ludności korzystającej z sieci wodociągowej”, „położenie na terenach zagrożonych wystąpieniem powodzi”.

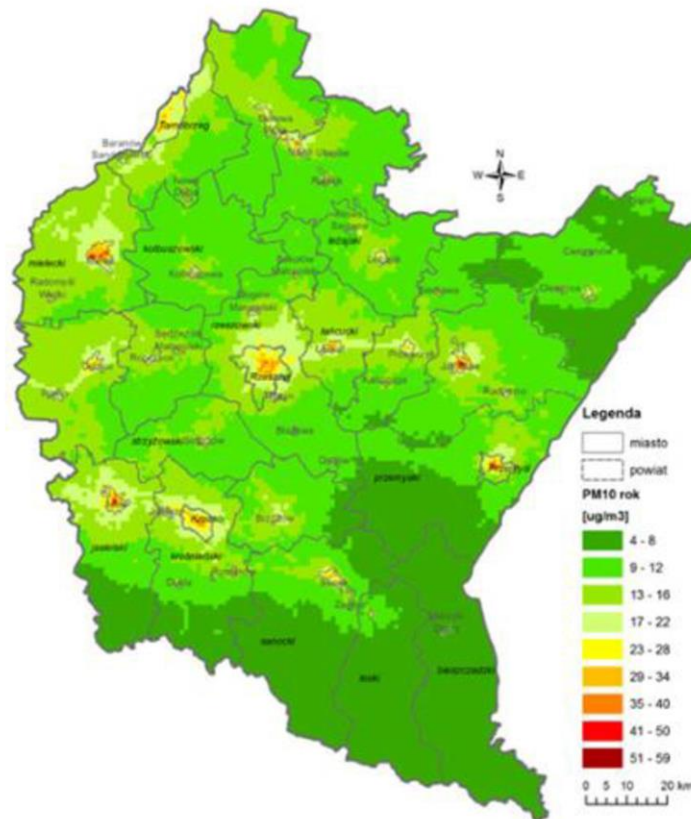
Diagnoza w zakresie przekroczenia standardów jakości powietrza przeprowadzona została na podstawie corocznie opracowanych raportów przez Wojewódzki Inspektorat Ochrony Środowiska w Rzeszowie, dotyczących oceny jakości powietrza w województwie podkarpackim. Z uwagi na ochronę zdrowia dotyczyła ona wieloetapowej klasyfikacji dla następujących parametrów: pył zawieszony PM10 (rok), pył zawieszony PM10 (24 godziny), benzo(a)piren w pyle PM10 (rok), pył zawieszony PM2,5 (rok) oraz ozon (maks 8- godzin).

MINISTERSTWO
ROZWOJUUnia Europejska
Fundusz Spójności

Diagnoza na potrzeby wyznaczenia obszaru zdegradowanego i obszaru rewitalizacji na terenie Gminy Miejskiej w Lubaczowie

Na terenie Gminy Miejskiej Lubaczów odnotowano przekroczenia dopuszczalnej wartości stężenia dla pyłu zawieszonego PM₁₀ oraz PM_{2,5}.

Mapa 4 Rozkład stężenia średniorocznego pyłu zawieszonego PM₁₀ na terenie województwa podkarpackiego w 2015 r. -wyniki modelowania

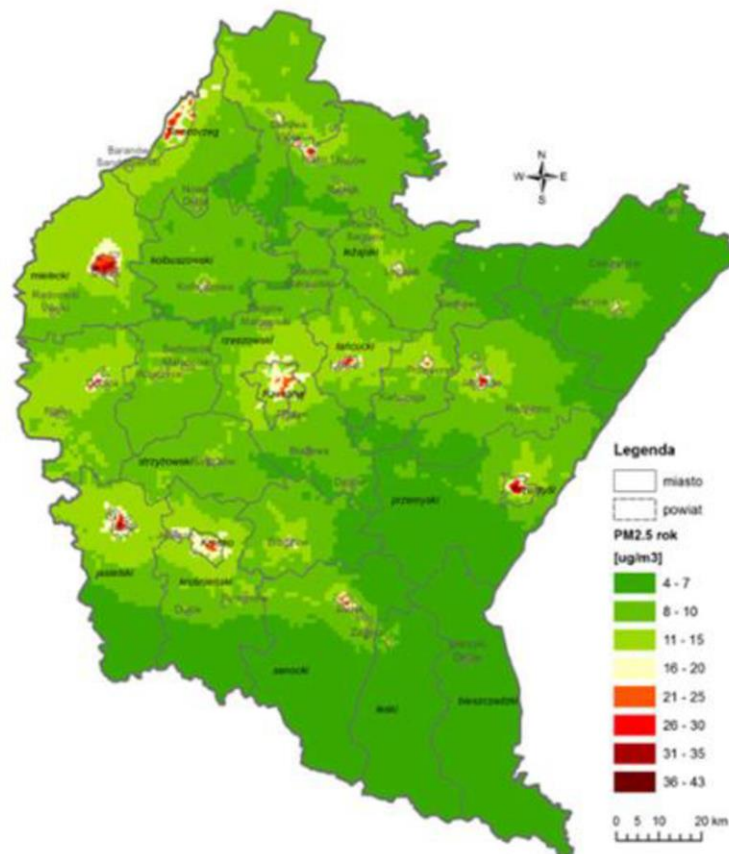


Zródło: wios.rzeszow.pl/wp-content/uploads/2015/05/ocena_jakosci_pow_2015.pdf

MINISTERSTWO
ROZWOJUUnia Europejska
Fundusz Spójności

Diagnoza na potrzeby wyznaczenia obszaru zdegradowanego i obszaru rewitalizacji na terenie Gminy Miejskiej w Lubaczowie

Mapa 5 Rozkład stężenia średniorocznego pyłu zawieszonego PM_{2,5} na terenie województwa podkarpackiego w 2015 r. -wyniki modelowania



Źródło: http://www.wios.rzeszow.pl/wp-content/uploads/2015/05/ocena_jakosci_pow_2015.pdf

Udokumentowany pomiarami obszar przekroczeń poziomu docelowego benzo(a)pirenu wykazały przekroczenia obowiązującego poziomu na znacznych obszarach województwa obejmował szczególnie tereny miast powiatowych i ich okolice, w mieście Lubaczów także zostały odnotowane przekroczenia poziomu docelowego.



MINISTERSTWO
ROZWOJU

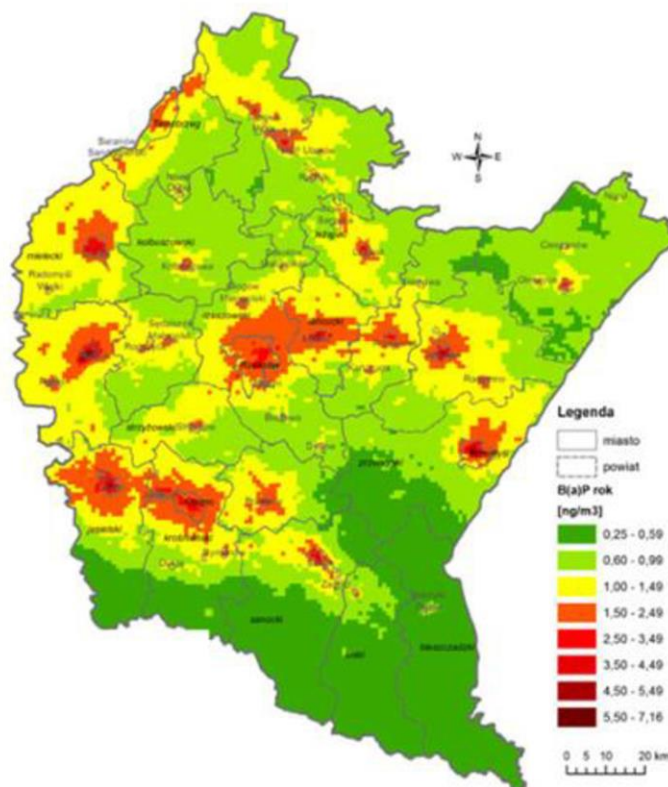


Unia Europejska
Fundusz Spójności



Diagnoza na potrzeby wyznaczenia obszaru zdegradowanego i obszaru rewitalizacji na terenie Gminy Miejskiej w Lubaczowie

Mapa 6 Rozkład stężenia średniorocznego benzo(a)pirenu w pyłe PM10 na terenie województwa podkarpackiego w 2015 roku



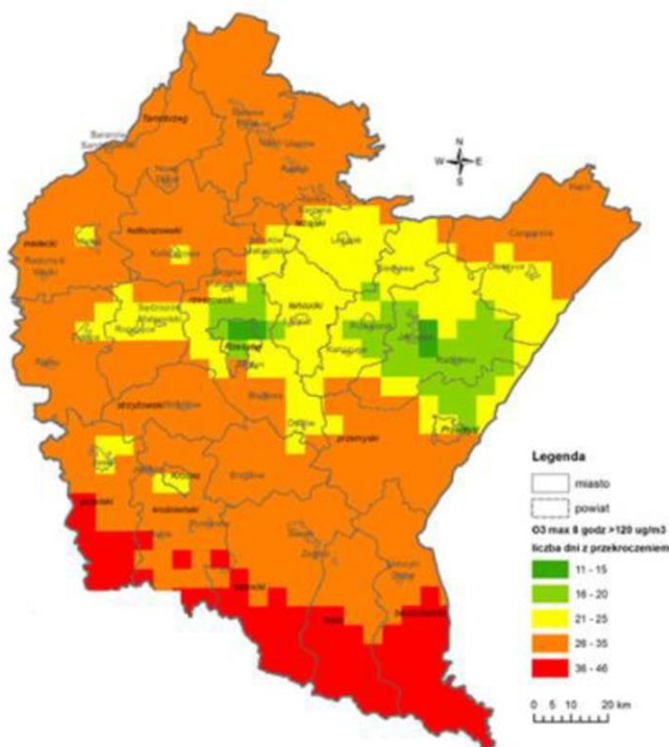
Źródło: http://www.wios.rzeszow.pl/wp-content/uploads/2015/05/ocena_jakosci_pow_2015.pdf

MINISTERSTWO
ROZWOJUUnia Europejska
Fundusz Spójności

Diagnoza na potrzeby wyznaczenia obszaru zdegradowanego i obszaru rewitalizacji na terenie Gminy Miejskiej w Lubaczowie

Na terenie gminy w 2015 roku liczba dni, w których stężenie ozonu było większe niż $120\mu\text{g}/\text{m}^3$, przekroczyła 26 dni. W związku z tym niedotrzymany został poziom docelowy. Obszar przekroczeń dopuszczalnego poziomu obejmował swym zasięgiem obszar znacznej części województwa podkarpackiego, z wyjątkiem powiatu jarosławskiego, przeworskiego, łańcuckiego, a także części powiatu lubaczowskiego, leżajskiego i rzeszowskiego, gdzie liczba dni, w których stężenie ozonu przekroczyło $120\mu\text{g}/\text{m}^3$ zawierała się w przedziale 16-20 oraz 21-25 dni (mapa).

Mapa 7 Klasyfikacja stref pod względem kryterium ochrony zdrowia dla ozonu – cel długoterminowy na terenie województwa podkarpackiego w 2015 roku



Zródło: http://www.wios.rzeszow.pl/wp-content/uploads/2015/05/ocena_jakosci_pow_2015.pdf

MINISTERSTWO
ROZWOJUUnia Europejska
Fundusz Spójności

Diagnoza na potrzeby wyznaczenia obszaru zdegradowanego i obszaru rewitalizacji na terenie Gminy Miejskiej w Lubaczowie

Na terenie miasta Lubaczowa przepływają dwie rzeki, Sołotwa i Lubaczówka, łączą się ze sobą na obrzeżach miasta. Rzeki poza niewielkimi fragmentami nie posiadają wałów przeciwpowodziowych, rzeki są częściowo uregulowane. Przy intensywnych deszczach oraz wiosną gdy dochodzi do szybkiego przybierania wód roztopowych bardzo często dochodzi do lokalnych podtopień. Wielokrotnie zalewane są pola oraz łąki w bezpośrednim położeniu rzek.

Rz. Sołotwa jest prawobrzeżnym dopływem rzeki Lubaczówki w km 46+400, ujście na terenie miasta Lubaczów. Przepływa przez m-ci: Lubaczów, Bałaje, Załuże, Basznia Dolna, Basznia Górna, Podlesie i Huta Kryształowa gm. Lubaczów. Rzeka Sołotwa na odcinku 0+000 – 15+200 jest uregulowana, jest odprowadzalnikiem dla pot. Świdnica, Papiernia i Radruż oraz dopływów na terenie Ukrainy. Ujście do rz. Lubaczówka w km 46+400 na terenie m. Lubaczów. Podczas spływu wód powodziowych, przy wysokich stanach rzeki podtapiane są zabudowane tereny m. Lubaczów sąsiadujące z rz. Sołotwą w jej dolnym biegu.

Bezpośrednio narażone przed zalaniem są tereny mieszkalne położone przy rzekach. Bardzo często dochodzi do lokalnych podtopień powodujących straty materialne mieszkańców miasta.

Lubaczów nie posiada systemu zabezpieczeń przed skutkami powodzi ani systemu mogącego ochronić mieszkańców niżej położonych terenów przed zalaniem. Większość terenów miasta jest naturalnie wyniesiona ponad poziom rzek i nie grozi zalaniem wodami stuletnimi Q1. Jednak w najstarszych częściach miasta problem powodzią występuje dosyć często.

Dla rzeki Lubaczówki w granicach terenów zalewowych „wodami stuletnimi”, z mapy ryzyka powodziowego zidentyfikowano ok.100 zameldowanych mieszkańców miasta na tych terenach.

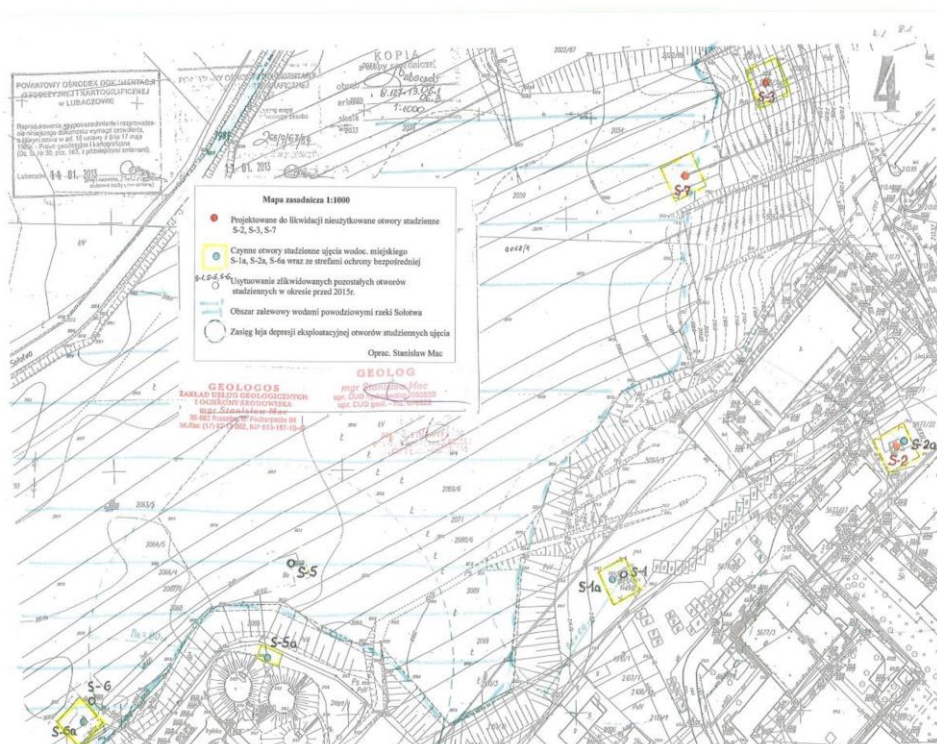
Dla rzeki Sołotwy w granicach terenów zalewowych „wodami stuletnimi”, z mapy ryzyka powodziowego zidentyfikowano 232 zameldowanych mieszkańców miasta na tych terenach.



Diagnoza na potrzeby wyznaczenia obszaru zdegradowanego i obszaru rewitalizacji na terenie Gminy Miejskiej w Lubaczowie

Na terenie zalewowym miasto ma zlokalizowane 2 z 6 studni głębinowych stanowiących ujęcie wody dla miasta oraz części przyległych miejscowości. W przypadku zalania wodami stuletnimi, może zachodzić ryzyko skażenia tych studni. Ponadto przepływając przez granice administracyjne miasta na długości około 4km Sołotwa swoimi wylewami zagraża niszczeniem upraw pól oraz łąk.

Mapa 8 Usytuowania 2 studni głębinowych, stanowiących ujęcie wody dla miasta na terenie zalewowym.



Źródło: opracowanie własne na podstawie danych Urzędu Miasta



MINISTERSTWO
ROZWOJU



Unia Europejska
Fundusz Spójności



Diagnoza na potrzeby wyznaczenia obszaru zdegradowanego i obszaru rewitalizacji na terenie Gminy Miejskiej w Lubaczowie

Według danych Ewidencji ludności Urzędu Miejskiego w Lubaczowie, stan na 02.09.2016 r. na zidentyfikowanych terenach zalewowych wodami stuletnimi rz. Sołotwy zidentyfikowanych z mapy zagrożeń, zameldowanych jest 232 osób. Poniżej tabela 21 wykaz lokalizacji wraz z liczbą ludności:

Tabela 21

Lp.	Adres	Liczba zameldowanych osób
1.	ul. Mickiewicza 253	3
2.	ul. Piaskowa 10	6
3.	ul. Piaskowa 12	6
4.	ul. Piaskowa 14	3
5.	ul. Zielona 6	4
6.	ul. Wodna 20	5
7.	ul. Wodna 22	4
8.	ul. Płk Dąbka 9	1
9.	ul. Płk Dąbka 12	1
10.	ul. Płk Dąbka 14	2
11.	ul. Kochanowskiego: 1, 3, 4, 5, 6, 7, 9, 13, 14, 15, 16, 17, 18, 19, 20, 21, 22, 23, 23A, 24, 25, 26, 27, 28, 29, 30, 31, 32, 33, 35, 37, 39	95
12.	ul. Matejki: 1, 3, 4, 5, 7, 8, 9, 10, 11, 12, 14, 16, 20A, 22	59
13.	ul. Prusa: 1, 3, 5, 7, 9	22
14.	ul. Rzeczna: 6, 10, 14	10
15.	ul. Rzemieślnicza 7	3
16.	ul. Kraszewskiego 1, 3, 7B	8
RAZEM:		232

Źródło: opracowanie własne na podstawie danych UM

Na terenach zalewowych wodami stuletnimi rz. Lubaczówki zidentyfikowanych z mapy zagrożeń, zameldowanych jest 100 osób. Poniżej tabela 22 wykaz lokalizacji wraz z liczbą ludności:

Tabela 22

Lp.	Adres	Liczba zameldowanych osób
1.	ul. Mały Łązek	27
2.	ul. Monte Cassino	7
3.	ul. Parkowa	11
4.	ul. Podzamcze	10
5.	ul. Rejtana	20
6.	ul. Wyspiańskiego	25

Źródło: opracowanie własne na podstawie danych UM

MINISTERSTWO
ROZWOJUUnia Europejska
Fundusz Spójności

Diagnoza na potrzeby wyznaczenia obszaru zdegradowanego i obszaru rewitalizacji na terenie Gminy Miejskiej w Lubaczowie

DELIMITACJA OBSZARU ZDEGRADOWANEGO

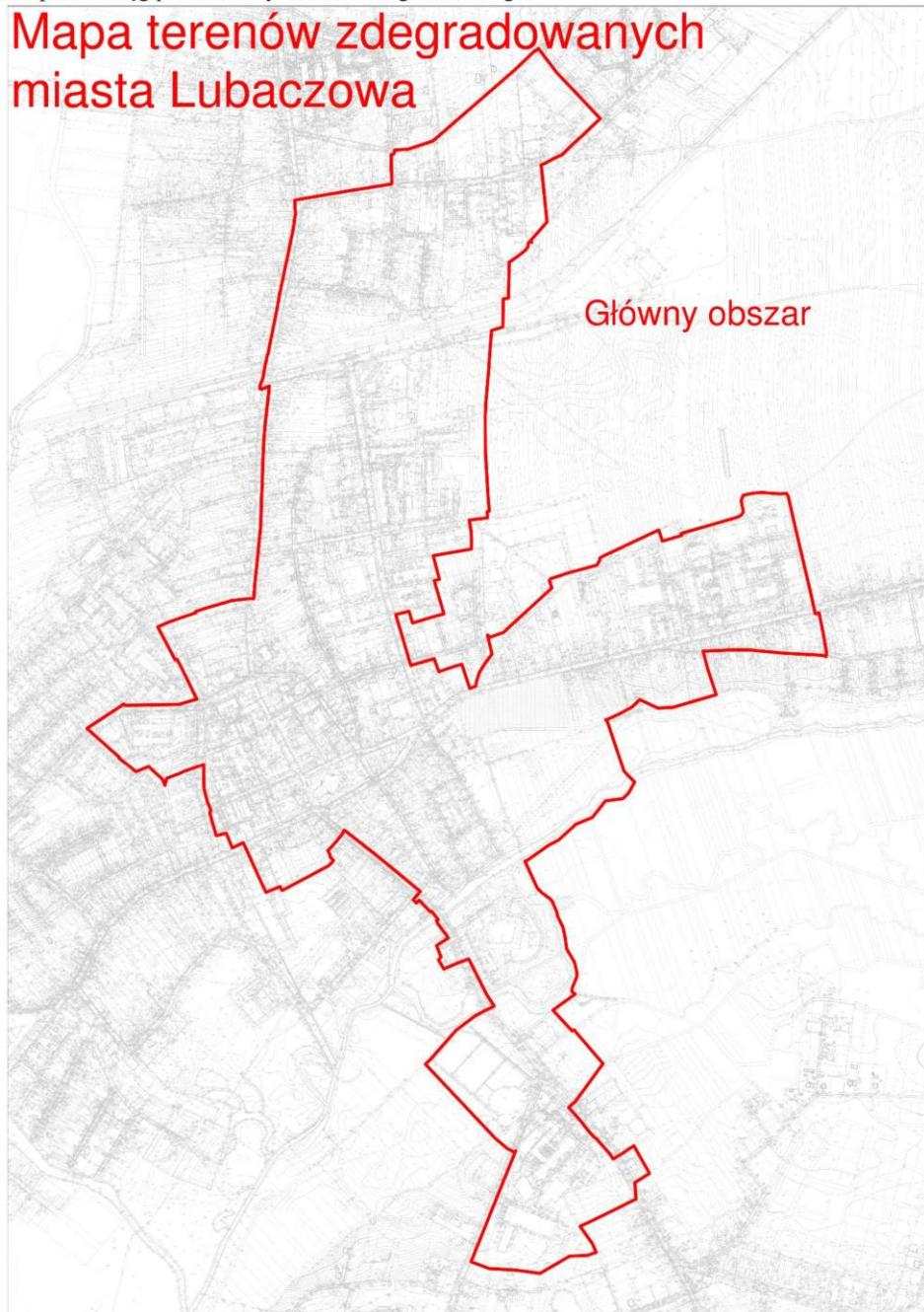
Obszar zdegradowany, zgodnie z zapisami Ustawy o rewitalizacji, to obszar na którym zidentyfikowano stan kryzysowy, czyli kumulację negatywnych zjawisk reprezentujących przede wszystkim sferę społeczną (zwłaszcza poziom bezrobocia, ubóstwa, przestępczości, poziomu edukacji, poziomu uczestnictwa w życiu publicznym) oraz wystąpieniem jednego z czynników: środowiskowych, gospodarczych, przestrzenno-funkcjonalnych czy technicznych.

W związku z powyższym poddano analizie jednostki pomocnicze Gminy Miejskiej Lubaczów (okręgi/ulice) w celu określenia, które z jednostek charakteryzują się największą liczbą wskaźników odbiegających od średniej dla Gminy Miejskiej. Założono, że za obszar spełniający kryterium koncentracji problemów uznane zostaną okręgi/ulice, który z analizowanych wskaźników spełni co najmniej 5. Tak przeprowadzone postępowanie badawcze pozwoliło wyznaczyć obszary, które charakteryzują się koncentracją negatywnych zjawisk, tj. noszą znamiona obszaru zdegradowanego i obszaru rewitalizacji.

MINISTERSTWO
ROZWOJUUnia Europejska
Fundusz Spójności

Diagnoza na potrzeby wyznaczenia obszaru zdegradowanego i obszaru rewitalizacji na terenie Gminy Miejskiej w Lubaczowie

Mapa 8 Zasięg przestrzenny obszaru zdegradowanego.



Źródło: opracowanie własne



MINISTERSTWO
ROZWOJU



Unia Europejska
Fundusz Spójności



Diagnoza na potrzeby wyznaczenia obszaru zdegradowanego i obszaru rewitalizacji na terenie Gminy Miejskiej w Lubaczowie

Mapa 9 Zasięg przestrzenny podobszaru zdegradowanego.



Źródło: opracowanie własne



MINISTERSTWO
ROZWOJU



Unia Europejska
Fundusz Spójności



Diagnoza na potrzeby wyznaczenia obszaru zdegradowanego i obszaru rewitalizacji na terenie Gminy Miejskiej w Lubaczowie

OKREŚLENIE OBSZARU REWITALIZOWANEGO

Dla wyznaczenia zasięgu obszaru rewitalizacji kierowano się następującymi przesłankami wynikającymi z Ustawy o rewitalizacji z dnia 9 października 2015 r. (Dz. U. 2015 poz. 1777) oraz zapisami Wytycznych Ministerstwa w zakresie rewitalizacji w programach operacyjnych na lata 2014-2020:

- Obszar rewitalizacji to całość lub część obszaru zdegradowanego, cechującego się szczególnie koncentracją negatywnych zjawisk;
- Obszar rewitalizacji to obszar o istotnym znaczeniu dla rozwoju lokalnego;
- Obszar rewitalizacji nie może obejmować terenów większych niż 20% gminy oraz nie może być zamieszkiwany przez więcej niż 30% mieszkańców gminy.

Tabela 23. Analiza jakościowa –charakterystyka negatywnych zjawisk na obszarze rewitalizacji w sferze społecznej, gospodarczej, przestrzenno-funkcjonalnej, technicznej i środowiskowej.

Sfera	Charakterystyka negatywnych zjawisk
Społeczna	1. Występowanie patologii społecznych - alkoholizm, przemoc w rodzinie ,przestępczość 2 .Niska frekwencja w wyborach 3. Wysoka liczba rodzin ubiegających się o świadczenia pomocy społecznej 4. Wysoki udział bezrobotnych zarejestrowanych w liczbie ludności w wieku produkcyjnym (w tym długotrwale bezrobotnych) 5.Niskie wyniki ze sprawdzianu szóstoklasisty
Gospodarcza	1.Niski stopień przedsiębiorczości mieszkańców
Przestrzenno-funkcjonalna	1.Mała liczba miejsc parkingowych 2.Degradacja społeczna i niedostateczne wykorzystanie obiektów zabytkowych 3.Bariery architektoniczne i urbanistyczne do osób starszych i niepełnosprawnych
Techniczna	1.Degradacja techniczna części budynków, dróg
Środowiskowa	1.Niska świadomość społeczna w zakresie ekologii jakości środowiska,

Źródło: opracowanie własne



MINISTERSTWO
ROZWOJU



Unia Europejska
Fundusz Spójności



Diagnoza na potrzeby wyznaczenia obszaru zdegradowanego i obszaru rewitalizacji na terenie Gminy Miejskiej w Lubaczowie

Z uwagi na istniejącą substancję mieszkaniową (w tym o charakterze socjalnym), obszary te wskazują wysoką kumulację problemów związanych z wykluczeniem społecznym, zauważa się również niewystarczającą aktywność społeczną oraz świadomość ekologiczną, niewielką skłonność do podejmowania wspólnych działań.

Przyjęte założenia oraz procedura badawcza pozwoliła określić, że wszystkie powyższe warunki spełniają ulice wskazane jako tereny zdegradowane.

Tabela 23. Ulice wskazane jako tereny zdegradowane

3-GO MAJA
ADAMA MICKIEWICZA
BUDOWLANYCH
FRYDERYKA SZOPENA
CYPRIANA KAMILA NORWIDA
GEN. WŁ. SIKORSKIEGO
GRUNWALDZKA
HENRYKA SIENKIEWICZA
IGNACEGO KRASICKIEGO
JANA III SOBIESKIEGO
JÓZEFA PIŁSUDSKIEGO
JULIUSZA SŁOWACKIEGO
KARD. STEFANA WYSZYŃSKIEGO
KASZTANOWA
KOLEJOWA
KURIERÓW ARMII KRAJOWEJ
MARII KONOPNICKIEJ
MAZURY
MIKOŁAJA KOPERNIKA
RYNEK
TADEUSZA KOŚCIUSZKI
UNII LUBELSKIEJ
WESTERPLATTE
ZYGMUNTA KRASIŃSKIEGO
ŚW. ANNY
TARGOWA



MINISTERSTWO
ROZWOJU



Unia Europejska
Fundusz Spójności



Diagnoza na potrzeby wyznaczenia obszaru zdegradowanego i obszaru rewitalizacji na terenie Gminy Miejskiej w Lubaczowie

ELIZY ORZESZKOWEJ
JASNA
KRÓTKA
LEGIONÓW
MAŁY ŁĄŻEK
MONTE CASSINO
PARKOWA
PODZAMCZE
REJTANA
STANISŁAWA KONERY
STANISŁAWA WYSPIAŃSKIEGO
STEFANA ŻEROMSKIEGO
ŻUKI

Źródło: opracowanie własne

Na tych terenach ww. prowadzona będzie rewitalizacja. Wyznaczony podobszar Żuki zajmuje powierzchnię 0,0327 km² i jest zamieszkały przez 17 mieszkańców. Łącznie powierzchnia obszarów i podobszaru rewitalizacji wynosi 1,5112 km² (17,34% powierzchni ogółem gminy miejskiej) i jest zamieszkała przez 3754 mieszkańców (29,98% ludności ogółem gminy miejskiej). Obszar i podobszar nie przekraczają limitów określonych w art.10 ust. 2 ustawy o rewitalizacji (maks. 20% powierzchni gminy oraz maks. 30% liczby mieszkańców gminy).

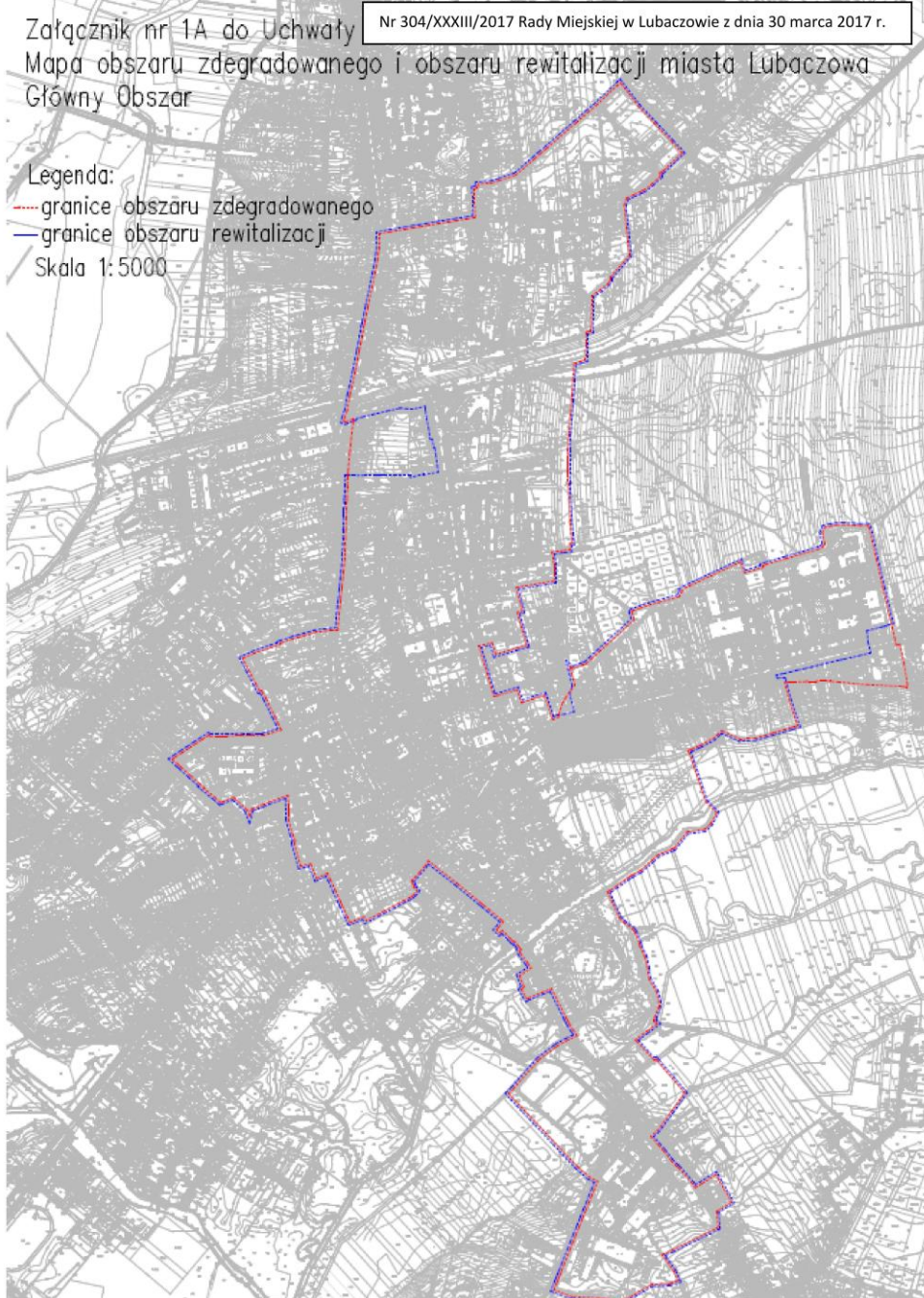
MINISTERSTWO
ROZWOJUUnia Europejska
Fundusz Spójności

Diagnoza na potrzeby wyznaczenia obszaru zdegradowanego i obszaru rewitalizacji na terenie Gminy Miejskiej w Lubaczowie

Załącznik nr 1

Załącznik nr 1A do Uchwały Nr 304/XXXIII/2017 Rady Miejskiej w Lubaczowie z dnia 30 marca 2017 r.
Mapa obszaru zdegradowanego i obszaru rewitalizacji miasta Lubaczowa
Główny Obszar

Legenda:
- - granice obszaru zdegradowanego
- - granice obszaru rewitalizacji
Skala 1:5000



Źródło: opracowanie własne



MINISTERSTWO
ROZWOJU



Unia Europejska
Fundusz Spójności

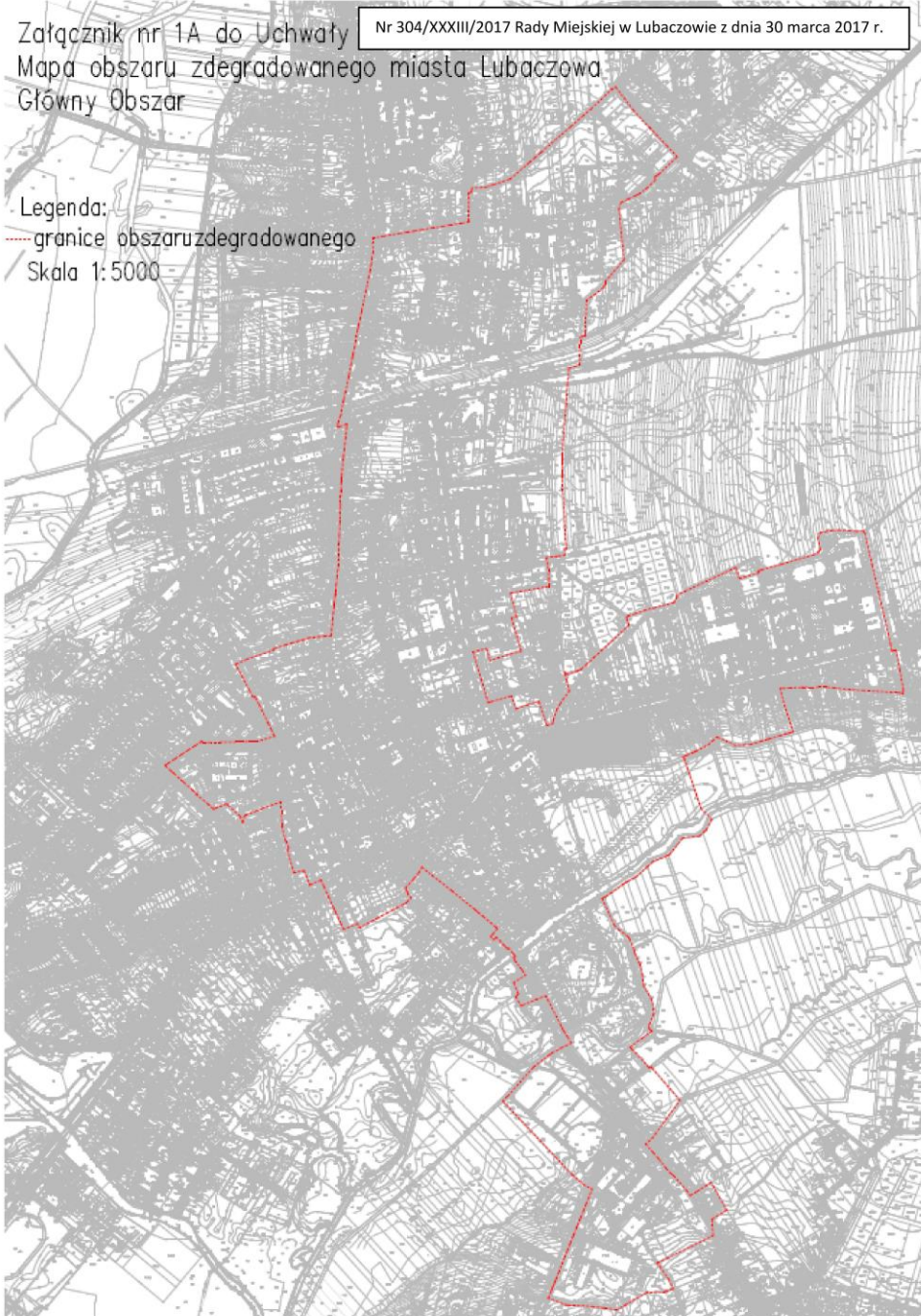


Diagnoza na potrzeby wyznaczenia obszaru zdegradowanego i obszaru rewitalizacji na terenie Gminy Miejskiej w Lubaczowie

Załącznik nr 2

Załącznik nr 1A do Uchwały Nr 304/XXXIII/2017 Rady Miejskiej w Lubaczowie z dnia 30 marca 2017 r.
Mapa obszaru zdegradowanego miasta Lubaczowa
Główny Obszar

Legenda:
- - granice obszaru zdegradowanego
Skala 1:5000

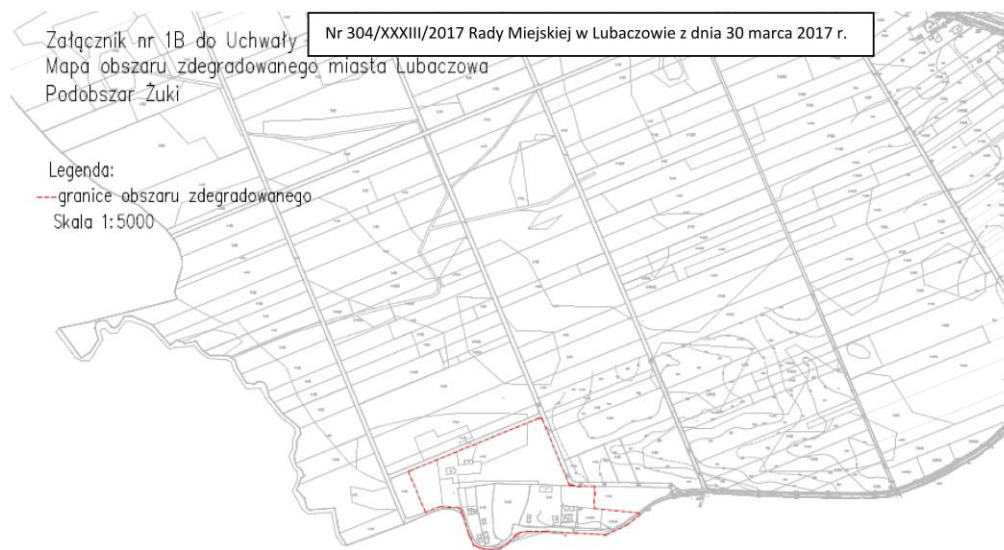


Źródło: opracowanie własne

MINISTERSTWO
ROZWOJUUnia Europejska
Fundusz Spójności

Diagnoza na potrzeby wyznaczenia obszaru zdegradowanego i obszaru rewitalizacji na terenie Gminy Miejskiej w Lubaczowie

Załącznik nr 3



Źródło: opracowanie własne

MINISTERSTWO
ROZWOJUUnia Europejska
Fundusz Spójności

Diagnoza na potrzeby wyznaczenia obszaru zdegradowanego i obszaru rewitalizacji na terenie Gminy Miejskiej w Lubaczowie

Załącznik nr 4

Załącznik nr 2A do Uchwały Nr 304/XXXIII/2017 Rady Miejskiej w Lubaczowie z dnia 30 marca 2017 r.

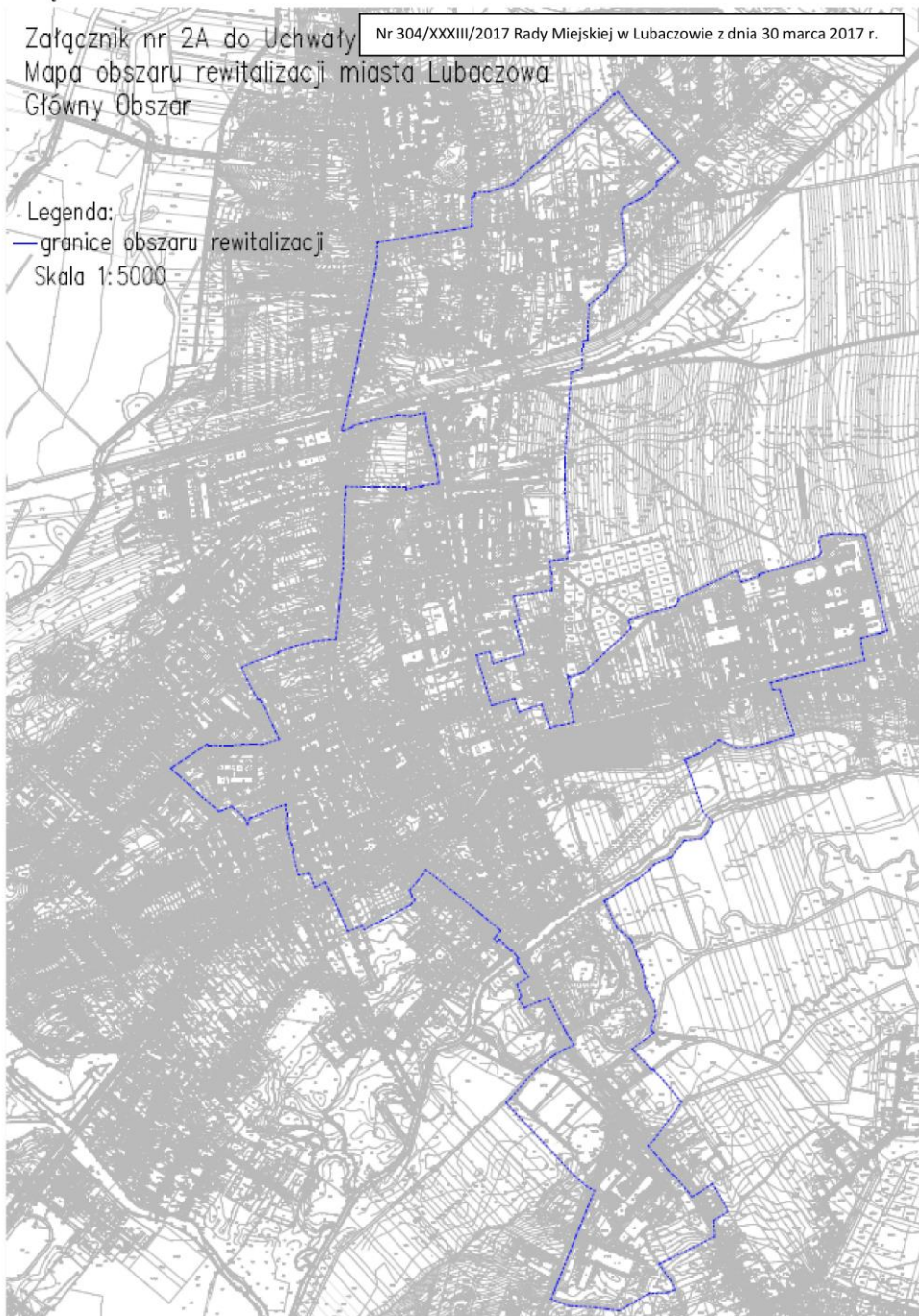
Mapa obszaru rewitalizacji miasta Lubaczowa

Główny Obszar

Legenda:

— granice obszaru rewitalizacji

Skala 1:5000

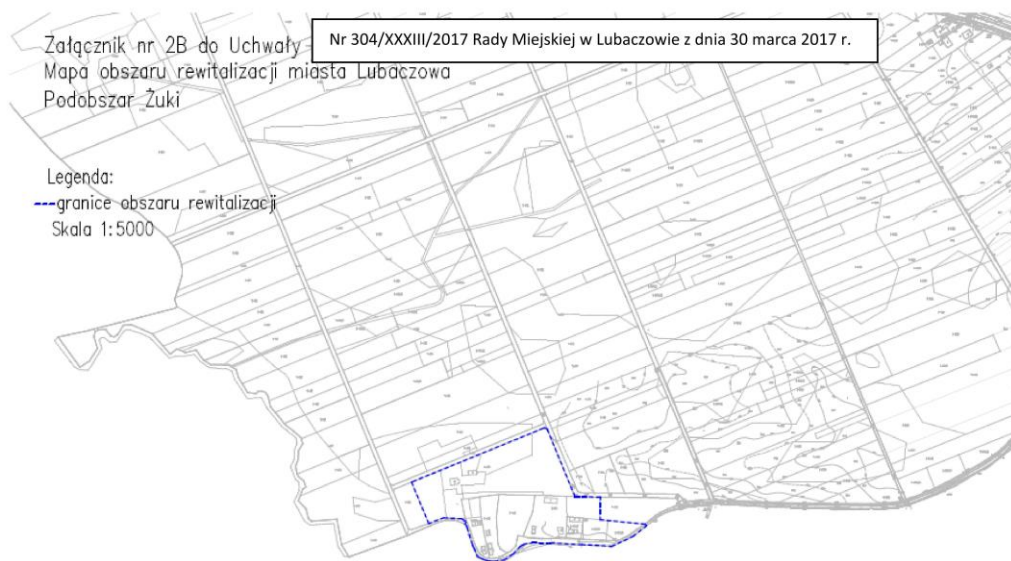


MINISTERSTWO
ROZWOJUUnia Europejska
Fundusz Spójności

Diagnoza na potrzeby wyznaczenia obszaru zdegradowanego i obszaru rewitalizacji na terenie Gminy Miejskiej w Lubaczowie

Źródło: opracowanie własne

Załącznik nr 5



Źródło: opracowanie własne

Uzasadnienie
do uchwały Nr 304/XXXIII/2017
Rady Miejskiej w Lubaczowie
z dnia 30 marca 2017 r.

W związku z wejściem w życie ustawy z dnia 9 października 2015 roku o rewitalizacji (Dz. U. z 2015 r., poz. 1777) określone zostały zasady oraz tryb przygotowania, prowadzenia i oceny rewitalizacji, wskazując jednocześnie, że „przygotowanie, koordynowanie i tworzenie warunków rewitalizacji oraz jej prowadzenie w zakresie właściwości gminy stanowią jej zadania własne”. W przypadku, gdy gmina planuje realizację wskazanych zadań własnych, niezbędne jest wyznaczenie na jej terenie obszaru zdegradowanego i obszaru rewitalizacji, które następuje poprzez podjęcie uchwały w tej sprawie przez Radę Miejską.

Po przeprowadzeniu konsultacji społecznych Burmistrz przedkłada wniosek o wyznaczenie obszaru zdegradowanego i obszaru rewitalizacji, który zawiera wskazanie granic tych obszarów. Do wniosku załączono również „Diagnozę na potrzeby wyznaczenia obszaru zdegradowanego i obszaru rewitalizacji na terenie Miasta Lubaczowa”, która potwierdza spełnienie przez obszar zdegradowany i obszar rewitalizacji przesłanek ich wyznaczenia.

Zgodnie z art. 9 ust. 1 oraz art. 10 ust. 1 ustawy o rewitalizacji za obszar zdegradowany i obszar rewitalizacji na terenie Miasta Lubaczowa uznaje się tereny wskazane w załączniku 1 do niniejszej uchwały.

Wyznaczony podobszar rewitalizacji zajmuje powierzchnię 0,0327 km² (5,873% powierzchni ogółem gminy) i jest zamieszkały przez mieszkańców (29,98% ludności ogółem gminy), Łącznie powierzchnia obszarów i podobszaru rewitalizacji wynosi 1,5112 km² (17,34% powierzchni ogółem gminy) i jest zamieszkała przez 3754 mieszkańców (29,98% ludności ogółem gminy). Obszar i podobszar nie przekraczają limitów określonych w art. 10 ust. 2 ustawy o rewitalizacji (maks. 20% powierzchni gminy oraz maks. 30% liczby mieszkańców gminy).

Delimitacja obszaru zdegradowanego i obszaru rewitalizacji zapewni możliwość opracowania Gminnego Programu Rewitalizacji, który stanowić będzie podstawowe narzędzie do prowadzenia rewitalizacji, zapewniające koncentrację oraz kompleksowe działania w ścisłej współpracy ze społecznością lokalną.

Niniejsza uchwała poddana była konsultacjom społecznym w dniach od 03.02.2017 r. do 05.03.2017 r., które przeprowadzono w następujących formach:

- zbieranie uwag i wniosków w formie papierowej oraz elektronicznej z wykorzystaniem formularza konsultacyjnego;
- spotkania otwarte z interesariuszami rewitalizacji;
- zbieranie uwag ustnych.

W związku z powyższym, podjęcie uchwały uważa się za uzasadnione.