



DZIENNIK URZĘDOWY

WOJEWÓDZTWA PODKARPACKIEGO

Rzeszów, dnia 17 sierpnia 2022 r.

Poz. 3035

UCHWAŁA NR XLVII/384/2022 RADY MIEJSKIEJ W PRZECLAWIU

z dnia 27 czerwca 2022 r.

w sprawie uchwalenia miejscowego planu zagospodarowania przestrzennego nr 3/2018 w Rzemieniu w gminie Przecław - etap I

Na podstawie art. 18 ust. 2 pkt. 5 i art.40 ust.1 ustawy z dnia 8 marca 1990 r. o samorządzie gminnym (t.j. Dz. U. 2022 poz. 559) oraz art. 20 ust. 1 ustawy z dnia 27 marca 2003 r. o planowaniu i zagospodarowaniu przestrzennym (t.j. Dz. U. z 2022 poz. 503), po stwierdzeniu, iż plan nie narusza ustaleń Studium uwarunkowań i kierunków zagospodarowania przestrzennego gminy Przecław uchwalonego uchwałą Nr XXIII/128/2000 z dnia 29 września 2000 r. z późn. zm.

Rada Miejska w Przecławiu uchwala co następuje:

Rozdział 1. PRZEPISY OGÓLNE

§ 1. 1. Uchwala się miejscowy plan zagospodarowania przestrzennego nr 3/2018 w Rzemieniu w gminie Przecław - etap I, zwany dalej planem.

2. Plan obejmuje obszar o powierzchni około 2,33 ha, położony na terenach leśnych w północnej części gminy Przecław, w miejscowości Rzemień.

3. Załącznikami do niniejszej uchwały są:

- 1) załącznik Nr 1 – rysunek planu, wykonany na kopii mapy zasadniczej w skali 1:1000, będący integralną częścią uchwały i obowiązujący w zakresie określonym legendą;
- 2) załącznik Nr 2 – dane przestrzenne aktu.

§ 2. W granicach planu wyznacza się następujące tereny o różnym przeznaczeniu oznaczone na rysunku planu symbolami:

- 1) **W** - tereny infrastruktury technicznej wodociągowej, w tym: 1.W, 2.W, 3.W, 4.W, 5.W, 6.W, 7.W;
- 2) **KDW** – tereny dróg wewnętrznych, w tym: 1.KDW, 2.KDW, 3.KDW, 4.KDW;
- 3) **ZL** – tereny leśne, w tym: 1.ZL, 2.ZL, 3.ZL, 4.ZL, 5.ZL, 6.ZL, 7.ZL, 8.ZL, 9.ZL.

Rozdział 2. PRZEPISY SZCZEGÓŁOWE

§ 3. 1. Na terenie objętym planem dopuszcza się:

- 1) przebudowę sieci infrastruktury technicznej oraz budowę nowych sieci i urządzeń infrastruktury technicznej pod warunkiem, że nie wykluczy to możliwości zagospodarowania terenów z uwzględnieniem ochrony zasobów leśnych określonej w ustawie z dnia 28 września 1991r. o lasach;

2) zagospodarowanie każdego terenu oznaczonego symbolem W pod bezpośrednie strefy ujęć wód głębinowych.

2. Przy zagospodarowaniu terenu objętego planem należy uwzględnić:

- 1) położenie w obrębie Głównego Zbiornika Wód Podziemnych 425 Dębica – Stalowa Wola – Rzeszów oraz w strefie ochrony pośredniej dla ujęcia wody powierzchniowej „Wojśław” z rzeki Wisłoki w km 21+500 w miejscowości Mielec, wyznaczonej rozporządzeniem Nr 5/2013 Dyrektora Regionalnego Zarządu Gospodarki Wodnej w Krakowie z dnia 19 kwietnia 2013 r. (Dz. Urz. Woj. Podkarpackiego poz. 1994 z dnia 19.04.2013 r.), zgodnie z ustaleniami zawartymi w niniejszej uchwale;
- 2) położenie w granicach Mielecko-Kolbuszowsko-Głogowskiego Obszaru Chronionego Krajobrazu, zgodnie z ustaleniami zawartymi w niniejszej uchwale;
- 3) przebiegi istniejących sieci i urządzeń infrastruktury technicznej, poprzez zachowanie wymaganych przepisami odległości od tych sieci i urządzeń.

§ 4. Na terenie objętym planem zakazuje się lokalizacji przedsięwzięć mogących zawsze znacząco oddziaływać na środowisko, w rozumieniu przepisów dotyczących ochrony środowiska, z wyjątkiem: sieci i urządzeń infrastruktury technicznej oraz dróg.

§ 5. Zasady obsługi terenu w zakresie infrastruktury technicznej:

- 1) zaopatrzenie w energię elektryczną:
 - a) sieciami kablowymi o parametrach nie większych niż 15kV poprzez budowę, przebudowę i rozbudowę sieci elektroenergetycznych zlokalizowanych na terenie objętym planem lub poza granicami planu,
 - b) z indywidualnych źródeł energii odnawialnej - wykorzystujących energię promieniowania słonecznego, geotermalną lub hydrotermalną - zlokalizowanych na terenach oznaczonych symbolem W, o mocy nie przekraczającej 100kW;
- 2) odprowadzenie wód opadowych i roztopowych rozwiązać w sposób zapewniający pełną ochronę przed przenikaniem zanieczyszczeń do gruntu oraz wód powierzchniowych i podziemnych, zgodnie z przepisami szczególnymi;
- 3) zaopatrzenie w sieć telekomunikacyjną poprzez budowę i rozbudowę sieci teletechnicznych zlokalizowanych na terenie objętym planem lub poza jego granicami oraz z indywidualnych systemów telekomunikacyjnych.

§ 6. Do czasu realizacji ustaleń planu tereny należy użytkować w sposób dotychczasowy.

§ 7. 1. Tereny oznaczone symbolami: **1.W** o pow. 0,0253 ha, **2.W** o pow. 0,0249 ha, **3.W** o pow. 0,0256 ha, **4.W** o pow. 0,0974 ha, **5.W** o pow. 0,0208 ha, **6.W** o pow. 0,0304 ha, **7.W** o pow. 0,0344 ha, przeznacza się pod lokalizację **infrastruktury technicznej wodociągowej**.

2. **Zasady zagospodarowania terenu:**

- 1) teren należy zagospodarować pod urządzenia i obiekty infrastruktury technicznej związane z ujęciami wód głębinowych;
- 2) udział powierzchni biologicznie czynnej do powierzchni działki budowlanej nie mniej niż 70%.

3. **Dostępność komunikacyjna terenu:** do dróg publicznych wojewódzkich Nr 875 i 985 położonych poza granicami planu od strony północnej na terenie gminy wiejskiej i miejskiej Mielec, poprzez drogi wewnętrzne oznaczone symbolem KDW, drogi leśne oznaczone symbolem ZL oraz drogi wewnętrzne i leśne położone poza granicami planu od strony północnej na terenie gminy Mielec.

§ 8. 1. Tereny oznaczone symbolami: **1.KDW** o pow. 0,3810 ha, **2.KDW** o pow. 0,1382 ha, **3.KDW** o pow. 1,4861 ha, **4.KDW** o pow. 0,0182 ha, przeznacza się pod **drogi wewnętrzne**.

2. Ustala się realizację urządzeń i infrastruktury technicznej związanej z ujęciami wód głębinowych.

3. Teren 1.KDW należy zagospodarować jako fragment drogi wewnętrznej na odcinku przylegającym do granic administracyjnych gminy Mielec.

4. Szerokość dróg w liniach rozgraniczających: zmienna zgodnie z rysunkiem planu.

§ 9. 1. Tereny oznaczone symbolami: **1.ZL** o pow. 0,0070 ha, **2.ZL** o pow. 0,0062 ha, **3.ZL** o pow. 0,0037 ha, **4.ZL** o pow. 0,0041 ha, **5.ZL** o pow. 0,0108 ha, **6.ZL** o pow. 0,0030 ha, **7.ZL** o pow. 0,0053 ha, **8.ZL** o pow. 0,0070 ha, **9.ZL** o pow. 0,0027 ha, przeznacza się pod **tereny leśne**.

2. Tereny należy zagospodarować jako odcinki dróg leśnych.

3. Szerokość dróg w liniach rozgraniczających: zmienna zgodnie z rysunkiem planu.

§ 10. Ustala się 0,1% stawkę służącą naliczeniu jednorazowych opłat za wzrost wartości nieruchomości, w związku z uchwaleniem miejscowego planu zagospodarowania przestrzennego.

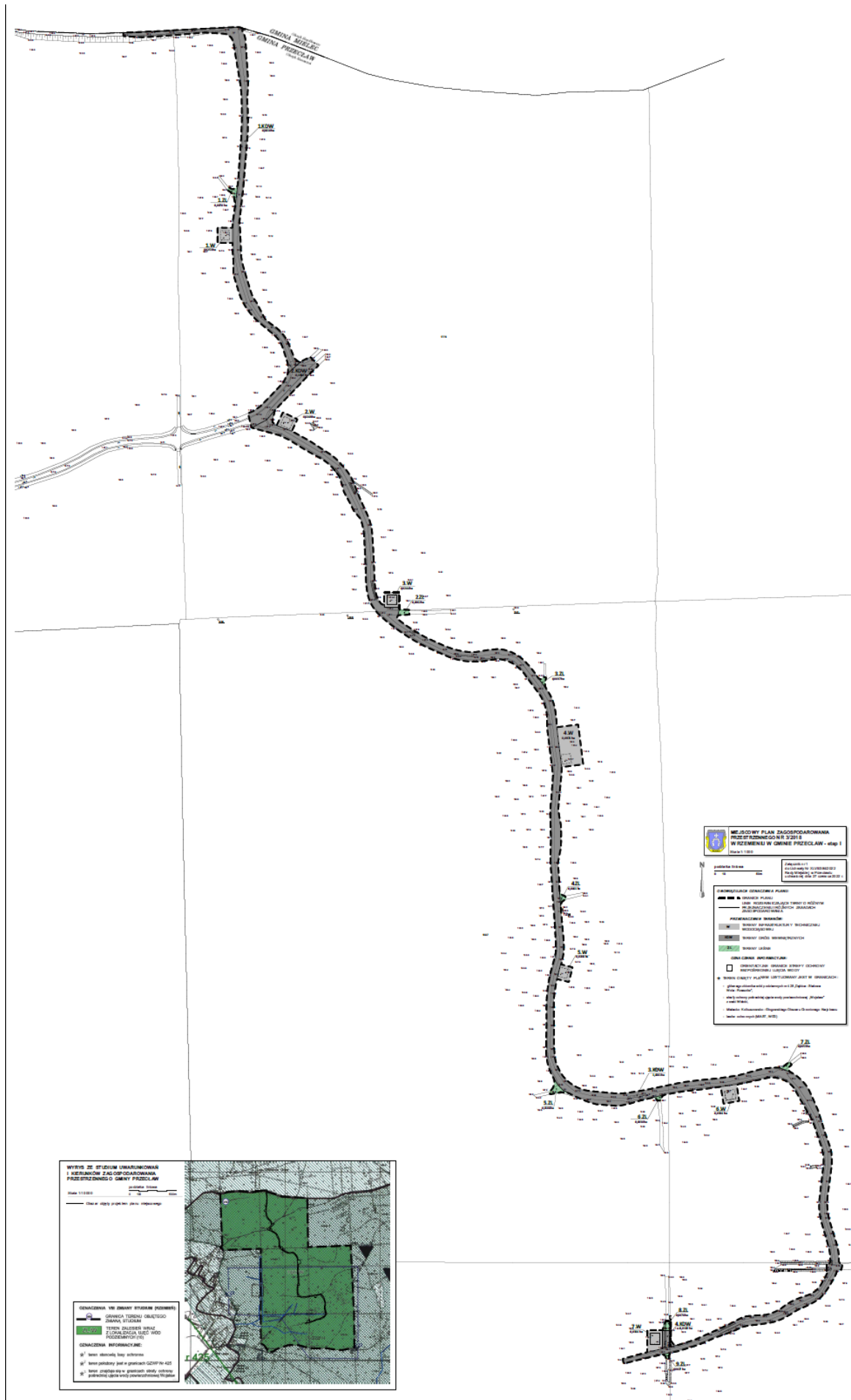
Rozdział 3. PRZEPISY KOŃCOWE

§ 11. Wykonanie uchwały zleca się Burmistrzowi Przecławia.

§ 12. Uchwała wchodzi w życie po upływie 14 dni od jej ogłoszenia w Dzienniku Urzędowym Województwa Podkarpackiego.

Przewodnicząca Rady Miejskiej
w Przecławiu

Monika Skowrońska-Ziomek



Załącznik Nr 2 do uchwały Nr XLVII/384/2022
Rady Miejskiej w Przecławiu
z dnia 27 czerwca 2022 r.
Zalacznik2.gml

**Dane przestrzenne, o których mowa w art. 67a ust. 3 i 5 ustawy z dnia 27 marca 2003 r.
o planowaniu i zagospodarowaniu przestrzennym (j.t. Dz.U. z 2020 r. poz. 293 z późn. zm.)
ujawnione zostaną po kliknięciu w ikonę**

Uzasadnienie

do projektu uchwały Rady Miejskiej w Przecławiu uchwalającej miejscowy plan zagospodarowania przestrzennego nr 3/2018 w Rzemieniu w gminie Przecław - etap I

1. PODSTAWY OPRACOWANIA PROJEKTU PLANU

Projekt miejscowego planu zagospodarowania przestrzennego został opracowany na podstawie uchwały Rady Miejskiej w Przecławiu XVIII/160/2020 z dnia 16 kwietnia 2020r. w sprawie przystąpienia do jego sporządzenia, która uchyliła uchwałę Nr XLIII/376/2018 z dnia 31 sierpnia 2018 r. o przystąpieniu do sporządzenia miejscowego planu zagospodarowania przestrzennego nr 3/2018 w Rzemieniu w gminie Przecław.

Projekt planu opracowano biorąc pod uwagę stan prawny i uwarunkowania urbanistyczno-przyrodnicze, uwzględniając założenia polityki przestrzennej zawartej w Studium uwarunkowań i kierunków zagospodarowania przestrzennego gminy Przecław uchwalonego Uchwałą Nr XXIII/128/2000 z dnia 29 września 2000 r. z późn. zm. Zakres i przeznaczenie terenu objętego projektem planu są zgodne z podstawowym dokumentem polityki przestrzennej gminy jakim jest Studium uwarunkowań i kierunków zagospodarowania przestrzennego gminy Przecław. Przedmiotowy obszar obejmuje wyznaczone w ww. Studium tereny pod ujęcia wody głębinowej wraz z niezbędną infrastrukturą.

Opracowany projekt **MPZP nr 3/2018 w Rzemieniu w gminie Przecław - etap I**, obejmuje granicami obszar o powierzchni ok. 2,33 ha położony na terenach leśnych w północnej części gminy Przecław w miejscowości Rzemień. Od strony północnej przylega do gminy wiejskiej Mielec.

Z uwagi na to, że tylko część uchwały XVIII/160/2020 Rady Miejskiej w Przecławiu z dnia 16 kwietnia 2020 r. w sprawie przystąpienia do sporządzenia mpzp, stanowi podstawę do procedowania niniejszego planu - zastosowano w nazwie oznaczenie „etap I”.

Sporządzenie miejscowego planu zagospodarowania przestrzennego podyktowane jest przede wszystkim koniecznością stworzenia możliwości lokalizacji terenów umożliwiających realizację ujęcia wód podziemnych wraz z budową niezbędnej infrastruktury technicznej, dla zaopatrzenia w wodę miasta Mielca oraz okolic, które pozwolą w sposób zorganizowany, uwzględniając ład przestrzenny, określić warunki i zasady zagospodarowania.

W ekofizjografii podstawowej opracowanej dla planowanego przedsięwzięcia oraz prognozie oddziaływania na środowisko nie wykazano przeciwwskazań do wprowadzenia proponowanej funkcji ujęć wody.

W trakcie sporządzania planu opracowano materiały planistyczne, na podstawie których przyjęto założenia planistyczne oraz przeanalizowano złożone w wyniku zawiadomienia wnioski do planu mające zasadniczy wpływ na kształt zagospodarowania obszaru objętego planem, a w szczególności w zakresie:

-zamierzonej inwestycji o funkcji infrastruktury technicznej wodociągowej (dostarczenie wody surowej do stacji uzdatniania zlokalizowanej na terenie miasta Mielec),

-infrastruktury technicznej: elektroenergetycznej oraz teleinformatycznej,

-sąsiedztwa inwestycji w stosunku do istniejącego lasu,

-lokalizacji części zamierzenia inwestycyjnego na terenie gminy sąsiedniej Mielec w miejscowości Szydłowiec (ujęcia wody głębinowej) oraz na terenie miasta Mielec (sieci infrastruktury technicznej, stacja uzdatniania wody).

2. PROCEDURA PLANISTYCZNA SPORZĄDZANIA PLANU

Miejscowy plan zagospodarowania przestrzennego nr 3/2018 w Rzemieniu w gminie Przecław - etap I, został opracowany zgodnie z obowiązującymi w tym zakresie przepisami ustawy z dnia 27 marca 2003 r. o planowaniu i zagospodarowaniu przestrzennym (t.j. Dz. U. z 2022 poz. 503) oraz rozporządzenia Ministra Infrastruktury z dnia 26 sierpnia 2003 r. w sprawie wymaganego zakresu projektu miejscowego planu zagospodarowania przestrzennego (Dz. U. Nr 164 z 2003 r. poz. 1587).

Na podstawie art. 17 ustawy z dnia 27 marca 2003 r. o planowaniu i zagospodarowaniu przestrzennym, zawiadomienia o przystąpieniu do sporządzenia planu zostały rozesłane do właściwych organów, ukazały się w miejscowej prasie, Biuletynie Informacji Publicznej oraz na tablicy ogłoszeń. Wnioski od osób prywatnych oraz prawnych nie wpłynęły, natomiast wnioski organów zostały uwzględnione w projekcie planu.

W trakcie prac nad projektem planu opracowano:

- 1) ocenę istniejącego zagospodarowania terenu,
- 2) prognozę oddziaływania na środowisko,
- 3) prognozę skutków finansowych,
- 4) wniospek na zmianę przeznaczenia gruntów leśnych na cele nieleśne.

W trakcie sporządzania projektu planu przeprowadzono strategiczną ocenę oddziaływania na środowisko z zapewnieniem udziału społeczeństwa, stosownie do wymogów ustawy z dnia 3 października 2008 r. o udostępnianiu informacji o środowisku i jego ochronie, udziale społeczeństwa w ochronie środowiska oraz o ocenach oddziaływania na środowisko (t.j. Dz. U. z 2022 r. poz. 1029)

Zgodnie z art. 53 ustawy z dnia 3 października 2008 r. o udostępnianiu informacji o środowisku i jego ochronie, udziale społeczeństwa w ochronie środowiska oraz o ocenach oddziaływania na środowisko Regionalny Dyrektor Ochrony Środowiska w Rzeszowie oraz Powiatowy Inspektor Sanitarny w Mielcu uzgodnili zakres i stopień szczegółowości informacji wymaganych w prognozie oddziaływania na środowisko.

Projekt planu miejscowego został przekazany do zaopiniowania i uzgodnienia w trybie postępowania przewidzianego w art. 17 ustawy z dnia 27 marca 2003 r. o planowaniu i zagospodarowaniu przestrzennym.

3.SPOSÓB REALIZACJI WYMOGÓW WYNIKAJĄCYCH z art. 1 ust. 2 ustawy dnia 27 marca 2003 r. o planowaniu i zagospodarowaniu przestrzennym:

1)wymagania ład przestrzennego, w tym urbanistyki i architektury:

Wymagania powyższe zostały zrealizowane w projekcie planu m.in. poprzez wyznaczenie lokalizacji studni wzdłuż dróg leśnych służących gospodarce leśnej i będących częścią dużego kompleksu leśnego. Usytuowanie planowanego zamierzenia nie naruszy funkcji ochronnych lasu oraz nie zaburzy walorów przestrzennych i środowiskowych występujących typów siedliskowych.

2)walory architektoniczne i krajobrazowe:

Ustalona w planie lokalizacja ujęć wód głębinowych uwzględnia walory krajobrazowe w kontekście przyjętych zasad zagospodarowania dla omawianego terenu. Zaproponowano takie usytuowanie urządzeń wodociągowych w kompleksie leśnym, które nie będą naruszać walorów krajobrazowych miejscowości Rzemień. Przyjęte założenia nie mają negatywnego wpływu na walory krajobrazowe, stanowiąc jednocześnie uzupełnienie planowanej funkcji w strukturze przestrzennej analizowanej jednostki przestrzennej;

3)wymagania ochrony środowiska, w tym gospodarowania wodami i ochrony gruntów rolnych i leśnych:

Na obszarze planu występują grunty leśne wymagające uzyskania na podstawie ustawy z dnia 3 lutego 1995 r. o ochronie gruntów rolnych i leśnych (Dz. U. z 2021 r. poz. 1326.), zgody na zmianę przeznaczenia na cele nierolnicze.

Biorąc pod uwagę istniejące uwarunkowania, ustalono, iż przy zagospodarowaniu terenu objętego planem, należy uwzględnić położenie:

1)w obrębie Głównego Zbiornika Wód Podziemnych 425 Dębica – Stalowa Wola – Rzeszów oraz w strefie ochrony pośredniej dla ujęcia wody powierzchniowej „Wojśław” z rzeki Wisłoki w km 21+500 w miejscowości Mielec, wyznaczonej rozporządzeniem Nr 5/2013 Dyrektora Regionalnego Zarządu Gospodarki Wodnej w Krakowie z dnia 19 kwietnia 2013 r. (Dz. Urz. Woj. Podkarpackiego poz. 1994 z dnia 19.04.2013 r.),

2)w granicach Mielecko-Kolbuszowsko-Głogowskiego Obszaru Chronionego Krajobrazu,

3)położenie na terenach lasów ochronnych (miast i wód).

Ze względu na usytuowanie inwestycji w granicach gruntów leśnych, w tym na terenach lasów ochronnych (miast i wód), zakres wycinki drzew oraz zakres terenu przeznaczanego na cele nieleśne należy ograniczyć do niezbędnego minimum. Ochrona gruntów leśnych polega przede wszystkim na ograniczaniu przeznaczania ich na cele nieleśne. Dlatego też, wyłączeniu z produkcji leśnej będą podlegać wyłącznie tereny przeznaczone pod ujęcia wody oraz drogi wewnętrzne, oznaczone symbolem W i KDW.

4)wymagania ochrony dziedzictwa kulturowego i zabytków oraz dóbr kultury współczesnej:

Obszar planu miejscowego położony jest poza obszarami ochrony dziedzictwa kulturowego, zabytków oraz dóbr kultury współczesnej.

Na terenie objętym planem nie występują obiekty objęte formami ochrony konserwatorskiej oraz stanowiące dobra kultury współczesnej przewidziane w ustawie o ochronie zabytków i opiece nad zabytkami;

5)wymagania ochrony zdrowia oraz bezpieczeństwa ludzi i mienia, a także potrzeby osób niepełnosprawnych:

Ustalona w planie miejscowym funkcja nie będzie miała negatywnego wpływu na stan zdrowia ludności, a także nie pogorszy bezpieczeństwa ludzi i mienia. Potrzeby osób niepełnosprawnych w przypadku planowanej funkcji, nie muszą być uwzględniane;

6)walory ekonomiczne przestrzeni:

Ustalone w planie przeznaczenie pod ujęcia wód głębinowych stanowić będzie spełnienie potrzeb inwestycyjnych w mieście Mielec oraz sąsiednich miejscowości. Planowana inwestycja stanowić będzie optymalne wykorzystanie terenu z zachowaniem niezbędnej powierzchni biologicznie czynnej. W ramach planowanego przedsięwzięcia planuje się realizację zespołu urządzeń służących do poboru wód głębinowych, sieci wodociągowych do przesyłu wody surowej do stacji uzdatniania oraz niezbędnej infrastruktury towarzyszącej (m.in. realizacje zasilania elektroenergetycznego i systemu sterowania ujęcia);

7)prawo własności:

Obszar objęty planem stanowi własność Skarbu Państwa w zarządzie Nadleśnictwa Tuszyna.

Zmiany własnościowe możliwe do zaistnienia po wejściu w życie ustaleń planu dotyczą wydzielania nowych działek budowlanych pod ujęcia wody;

8)potrzeby obronności i bezpieczeństwa państwa:

Teren planu nie obejmuje terenów związanych z obronnością i bezpieczeństwem państwa. Dlatego też nie ma uzasadnienia wskazywania szczególnych ustaleń w tym zakresie;

9)potrzeby interesu publicznego:

Struktura własności gruntów w obszarze planu oraz zaplanowane przeznaczenia terenów powodują, iż potrzeby interesu publicznego w jego zasięgu są ograniczone. Potrzeby te na obszarze planu będą ograniczały się do inwestycji związanych z infrastrukturą techniczną i w całości będą realizowane przez miasto Mielec. Zadania gminy w zakresie infrastruktury społecznej, tj. oświata, edukacja, ochrona zdrowia oraz sport i wypoczynek nie dotyczą przedmiotowego projektu planu;

10)potrzeby w zakresie rozwoju infrastruktury technicznej, w szczególności sieci szerokopasmowych:

Potrzeby w tym zakresie w projekcie planu realizowane są poprzez wprowadzenie ustaleń w zakresie infrastruktury technicznej i komunikacyjnej umożliwiających uzbrojenie przedmiotowego obszaru w niezbędne sieci i urządzenia. Rozwój infrastruktury technicznej opiera się w ustaleniach planu na zbiorczych systemach elektroenergetycznych.

Ustalone w planie przeznaczenie terenu pod ujęcia wód będzie generować rozbudowę sieci infrastruktury technicznej i budowę nowych odcinków sieci elektroenergetycznej i wodociągowej, przebiegających przez teren objęty planem lub w jego sąsiedztwie.

Analiza wniosków złożonych przez instytucje nie uzasadnia wyznaczania rezerw terenowych dla przebiegu sieci szerokopasmowych. W przypadku zaistnienia potrzeb w tym zakresie, po wejściu w życie planu jego ustalenia umożliwiają realizację takich inwestycji.

Powiązanie układu komunikacyjnego obsługującego tereny położone w granicach planu odbywać się będzie poprzez drogi wewnętrzne i leśne położone w Rzemieniu i Szydłowcu do dróg wojewódzkich Nr 875 i 985 położonych w Szydłowcu;

11)zapewnienie udziału społeczeństwa w pracach nad miejscowym planem zagospodarowania przestrzennego, w tym przy użyciu środków komunikacji elektronicznej:

Udział społeczeństwa w pracach nad planem zapewniono poprzez ustalone ustawowo działania:

-w zawiadomieniach, obwieszczeniu i ogłoszeniach o przystąpieniu do sporządzenia miejscowego planu zagospodarowania przestrzennego, podano termin oraz zasady składania wniosków wszystkich zainteresowanych do projektu planu,

-ogłoszenie i obwieszczenie o wyłożeniu do publicznego wglądu projektu miejscowego planu zagospodarowania przestrzennego odbyło się w dniach od 12 października do 2 listopada 2021 r. z terminem składania uwag do dnia 16 listopada 2021 r. Dyskusja publiczna nad przyjętymi rozwiązaniami, odbyła się 21 października 2021 r. W wyznaczonym terminie nie wpłynęły uwagi do projektu planu.

Powyższe informacje podano do wiadomości na stronie internetowej Urzędu Miejski Przecław oraz w Biuletynie Informacji Publicznej w zakładce „Obwieszczenia i Zawiadomienia”;

12)zachowanie jawności i przejrzystości procedur planistycznych:

Ogłoszenia i obwieszczenia wyszczególnione w punkcie 11 zostały umieszczone w prasie lokalnej, na tablicach ogłoszeń w budynku Urzędu Miasta w Przecławiu, na stronie internetowej Urzędu Miasta w Przecławiu w Biuletynie Informacji Publicznej, co zapewnia zachowanie jawności i przejrzystości procedur planistycznych;

13)potrzebę zapewnienia odpowiedniej ilości i jakości wody, do celów zaopatrzenia ludności:

Projektowane sieci wodociągowe, zapewnią zaopatrzenie w odpowiednią ilość wody oraz jej jakość z planowanych studni głębinowych Miastu Mielec oraz okolicznym miejscowościom.

4.SPOSÓB REALIZACJI WYMOGÓW WYNIKAJĄCYCH z art. 1 ust. 3 ustawy: ustalając przeznaczenie terenu lub określając potencjalny sposób zagospodarowania i korzystania z terenu, organ waży interes publiczny i interesy prywatne, w tym zgłaszane w postaci wniosków i uwag, zmierzające do ochrony istniejącego stanu zagospodarowania terenu, jak i zmian w zakresie jego zagospodarowania, a także analizy ekonomiczne, środowiskowe i społeczne:

-Dla przedmiotowego terenu nie występowały potencjalne konflikty interesów prywatnych i interesu publicznego wyrażane w formie wniosków czy uwag. Planowana funkcja (studnie głębinowe) jest zgodna z oczekiwaniami

i potrzebami inwestorów oraz uwarunkowaniami zewnętrznymi i wewnętrznymi.

-Na etapie opracowania projektu planu wpłynęło kilka wniosków, które zostały uwzględnione.

Ustalając przeznaczenie terenu wykorzystano z opracowań i z analiz:

·Opracowanie ekofizjograficzne podstawowe,

·Analiza nieobowiązującego miejscowego planu ogólnego zagospodarowania przestrzennego gminy Przecław uchwalonego Uchwałą Nr XVI/46/86 Gminnej Rady Narodowej w Przecławiu z dnia 3 grudnia 1986 r.

·Plan Urządzenia Lasu,

·Opis projektu budowlanego „Modernizacja gospodarki wodno - ściekowej dla aglomeracji Mielec w zakresie budowy systemu zaopatrzenia w wodę - etap III ujęcie wód głębinowych oraz rurociąg tranzytowy wody surowej poza granicami gminy miejskiej”.

·Analiza możliwości lokalizacji zabudowy, z uwzględnieniem położenia w obrębie kompleksu leśnego.

·Analiza rozwiązań komunikacyjnych, pod kątem dostępności do dróg publicznych.

5.SPOSÓB REALIZACJI WYMOGÓW WYNIKAJĄCYCH z art. 1 ust. 4 ustawy: w przypadku sytuowania nowej zabudowy, uwzględnianie wymagań ład przestrzennego, efektywnego gospodarowania przestrzenią oraz walorów ekonomicznych przestrzeni następuje poprzez:

1)kształtowanie struktur przestrzennych przy uwzględnieniu dążenia do minimalizowania transportochłonności układu przestrzennego:

Ustalone w projekcie planu przeznaczenie terenu dotyczy zalesionego obszaru o powierzchni około 2,33 ha, który posiada dostęp do dróg publicznych poprzez drogi leśne, po których prowadzony jest ruch komunikacyjny związany z gospodarką leśną i w przyszłości jako drogi wewnętrzne dodatkowo będzie służył

budowie oraz konserwacji związanej z całorocznym funkcjonowaniem ujęć wody. Ponadto umożliwi doprowadzenie sieci infrastruktury technicznej tj. energetyczna, teletechniczna i wodociągowa.

W ramach modernizacji systemu zaopatrzenia w wodę aglomeracji Mielec zmienione zostanie źródło zaopatrzenia w wodę: z wody powierzchniowej (z rzeki Wisłoka) na wody podziemne z czwartorzędowej warstwy wodonośnej (nowe ujęcie w skład którego będzie wchodzić 15 studni wierconych o sumarycznej wydajności wynoszącej około 600 m³/h - 7 studni zostanie zlokalizowane w Gminie Przeclaw, a 8 studni w Gminie Mielec).

Planowana inwestycja jest bezobsługowa. Pracownik fizyczny wykonywać będzie swoją pracę okresowo, w ramach przeglądu, konserwacji oraz obsługi technicznej i jej technologii;

2) lokalizowanie nowej zabudowy mieszkaniowej w sposób umożliwiający mieszkańcom maksymalne wykorzystanie publicznego transportu zbiorowego jako podstawowego środka transportu:

Z uwagi na charakter inwestycji, nie ma konieczności rozpatrywania wykorzystania publicznego transportu zbiorowego;

3) zapewnienie rozwiązań przestrzennych, ułatwiających przemieszczanie się pieszych i rowerzystów:

Z uwagi na charakter inwestycji, nie ustala się w planie przebiegu ścieżek rowerowych;

4) dążenie do planowania i lokalizowania nowej zabudowy:

a) na obszarach o w pełni wykształconej zwartej strukturze funkcjonalno - przestrzennej, w granicach jednostki osadniczej w rozumieniu art. 2 pkt 1 ustawy z dnia 29 sierpnia 2003r. o urzędowych nazwach miejscowości i obiektów fizjograficznych, w szczególności poprzez uzupełnienie istniejącej zabudowy:

Teren objęty projektem planu zlokalizowany jest w jednostce osadniczej w miejscowości Rzemień.

Planowane studnie w ilości 15 sztuk (w Gminie Przeclaw oraz Gminie Wiejskiej Mielec) wchodzące w skład ujęć wody, zlokalizowane będą w układzie liniowym (o generalnym układzie północ - południe) na długości około 3,3 km, co nie naruszy ochronnego charakteru istniejącego kompleksu leśnego;

b) na terenach położonych na obszarach innych niż wymienione w lit. a, wyłącznie w sytuacji braku dostatecznej ilości terenów przeznaczonych pod dany rodzaj zabudowy położonych na obszarach, o których mowa w lit. a; przy czym w pierwszej kolejności na obszarach w najwyższym stopniu przygotowanych do zabudowy, przez co rozumie się obszary charakteryzujące się najlepszym dostępem do sieci komunikacyjnej oraz najlepszym stopniem wyposażenia w sieci wodociągowe, kanalizacyjne, elektroenergetyczne, gazowe, ciepłownicze oraz sieci i urządzenia telekomunikacyjne, adekwatnych do nowej, planowanej zabudowy:

nie dotyczy.

6. ZGODNOŚĆ Z WYNIKAMI ANALIZY, O KTÓREJ MOWA w art. 32 ust. 1 i 2 ustawy.

Obowiązujące Studium Uwarunkowań i Kierunków Zagospodarowania Przestrzennego Gminy Przeclaw zostało uchwalone uchwałą Nr XXIII/128/2000 z dnia 29 września 2000 r. z późn. zm.

Gmina nie wykonała Oceny aktualności studium i planów miejscowych, o której mowa w art. 32 ust. 1 ustawy o planowaniu i zagospodarowaniu przestrzennym. W związku z powyższym nie można ocenić przedmiotowego projektu planu w zakresie zgodności z wynikami analiz, o których mowa w art. 32 ust. 1 i 2 ustawy o planowaniu i zagospodarowaniu przestrzennym.

Przyjęte założenia projektowe w planie miejscowym uwzględniają uniwersalne projektowanie, wskazując na wykorzystanie powstałej funkcji przez szerokie grono ludzi.

7. WPŁYW NA FINANSE PUBLICZNE, W TYM BUDŻET GMINY

Skutki finansowe uchwalenia projektu planu nr 3/2018 w Rzemieniu w gminie Przeclaw - etap I, dla budżetu zostały wskazane w prognozie finansowej skutków uchwalenia planu.

Analiza prognozy wskazuje, iż dochody gminy w wyniku rozwoju zagospodarowania mogą być niewielkie, szczególnie w zakresie poboru opłaty dotyczącej wzrostu wartości nieruchomości wg ustalonej stawki procentowej od podatków od gruntów i nieruchomości. Natomiast realizacja sieci infrastruktury technicznej nie będzie wpływać na wydatki Gminy, w tym jej budżet, gdyż za realizację sieci odpowiedzialne jest Miasto Mielec.

Miejscowy plan nr 3/2018 w Rzemieniu w gminie Przeclaw - etap I, niewątpliwie przyczyni się do uzyskania wysokiej jakości wody pitnej o parametrach zgodnych z aktualnie obowiązującymi przepisami prawa.