



# DZIENNIK URZĘDOWY

## WOJEWÓDZTWA PODKARPACKIEGO

---

Rzeszów, dnia piątek, 14 października 2022 r.

Poz. 3671

### **UCHWAŁA NR XLIII/336/22 RADY GMINY W OSTROWIE**

z dnia 5 października 2022 r.

**w sprawie przyjęcia „Gminnego Programu Opieki nad Zabytkami dla Gminy Ostrów na lata 2022 – 2025”.**

Na podstawie art. 18 ust. 2 pkt 15 ustawy z dnia 8 marca 1990 r. o samorządzie gminnym (t.j.: Dz. U. z 2022r. poz. 559 ze zm.) w związku z art. 87 ust. 3 ustawy z dnia 23 lipca 2003 roku o ochronie zabytków i opiece nad zabytkami (t.j.: Dz. U. z 2022r. poz. 840)

#### **Rada Gminy w Ostrowie uchwala, co następuje:**

§ 1. Przyjmuje się „Gminny Program Opieki nad Zabytkami dla Gminy Ostrów na lata 2022-2025” w brzmieniu stanowiącym załącznik do niniejszej uchwały.

§ 2. Wykonanie uchwały powierza się Wójtowi Gminy Ostrów.

§ 3. Uchwała wchodzi w życie po upływie 14 dni od dnia ogłoszenia w Dzienniku Urzędowym Województwa Podkarpackiego.

Przewodniczący Rady Gminy

**Rafał Nędza**

Załącznik do uchwały Nr XLIII/336/22  
Rady Gminy w Ostrowie  
z dnia 5 października 2022 r.

# ***GMINNY PROGRAM OPIEKI NAD ZABYTKAMI***

***GMINY OSTRÓW***



***NA LATA 2022-2025***

Ostrów 2022 r.

**SPIS TREŚCI:**

Wstęp .....	3
I. Cel opracowania Gminnego Programu Opieki nad Zabytkami dla Gminy Ostrów .....	5
II. Podstawa prawna opracowania Gminnego Programu Opieki nad Zabytkami .....	5
III. Zasoby dziedzictwa i krajobrazu kulturowego .....	10
III.1. Zarys historii Gminy Ostrów.....	10
III.2. Krajobraz kulturowy .....	16
III.3. Charakterystyka zabytków na terenie Gminy Ostrów .....	21
III.3.1. Obiekty zabytkowe wpisane do Rejestru Zabytków z terenu Gminy Ostrów	22
III.3.2. Ewidencja zabytków architektury, budownictwa i archeologii .....	24
III.3.3. Wykaz stanowisk archeologicznych .....	29
IV. Uwarunkowania wewnętrzne ochrony zasobów dziedzictwa i krajobrazu kulturowego	32
IV.1. Stan zachowania zabytków archeologicznych oraz istotne zagrożenia dla zabytków archeologicznych .....	32
IV.2. Uwarunkowania wewnętrzne wynikające ze Studium Uwarunkowań i Kierunków Zagospodarowania Przestrzennego Gminy Ostrów .....	33
IV.3. Uwarunkowania wynikające z miejscowych planów zagospodarowania przestrzennego .....	36
V. Opis zabytków wpisanych do Rejestru Wojewódzkiego Konserwatora Zabytków	39
V.1. Zespół Dworski w Woli Ocieckiej .....	39
V.2. Zespół Dworski w Skrzyszowie .....	40
V.3. Zespół Kościoła Parafialnego Pw. NMP Królowej Polski .....	42
VI. Ocena stanu i dziedzictwa kulturowego Gminy .....	44
VII. Założenia programowe – priorytety Gminnego Programu Opieki nad Zabytkami dla Gminy Ostrów .....	45
VII.1. Priorytety .....	46
VII.2. Kierunki działań i zadania .....	47
VIII. Instrumentarium Realizacji Gminnego Programu Opieki Nad Zabytkami Gminy Ostrów .....	50
IX. Źródła finansowania Gminnego Programu Opieki nad Zabytkami .....	51
X. Zasady Oceny Realizacji Gminnego Programu Opieki nad Zabytkami .....	53

## Wstęp

Dziedzictwo kulturowe to ważny czynnik życia i działalności człowieka. Zabytki są nie tylko materialnym śladem przeszłości, lecz także cennym elementem kultury, przyczyniającym się do kształtowania przyjaznego otoczenia człowieka. Bogactwo i różnorodność dziedzictwa kultury może w istotny sposób przyczynić się do rozwoju społeczno-gospodarczego gminy, a tym samym do poprawy jakości życia jej mieszkańców.

Na krajobraz kulturowy składają się zarówno elementy przyrodnicze, jak i wytwory i osiągnięcia cywilizacyjne człowieka. Są to pojedyncze obiekty i zespoły budowli, dzieła sztuki, elementy zagospodarowania przestrzeni, krajobraz miejski i wiejski, obszary kształtujące świadomość i tożsamość regionalną mieszkańców.

W działaniach samorządów lokalnych, podobnie jak w polityce państwa, istotne jest zapewnienie zrównoważonego rozwoju i ładu przestrzennego oraz powiązanie ochrony zabytków z ochroną środowiska naturalnego. Sprawny i skuteczny system ochrony i opieki nad zabytkami powinien odbywać się przy udziale samorządów, właścicieli i użytkowników zabytków oraz mieszkańców i wspólnot lokalnych.

Ustawa o ochronie zabytków i opiece nad zabytkami (j.t. Dz. U. z 2022r. poz. 840) nakłada na jednostki samorządu terytorialnego obowiązek sporządzenia programu opieki nad zabytkami (art. 87 ustawy).

Gminny Program Opieki nad Zabytkami (GPONZ) został opracowany w celu określenia podejmowanych działań, niezbędnych do sprawowania należytej opieki nad zabytkami na terenie Gminy Ostrów w okresie czterech lat od wejścia w życie.

Niniejsze opracowanie stanowi kontynuację Gminnego programu opieki nad zabytkami gminy Ostrów na lata 2017 – 2021, który został przyjęty uchwałą nr XLIII/247/17 Rady Gminy w Ostrowie z dnia 29 grudnia 2017r. GPONZ został zaktualizowany w zakresie potencjału dziedzictwa kulturowego oraz dostosowany do zmieniających się realiów dotyczących opieki nad zabytkami.

GPONZ to dokument uzupełniający do innych aktów planowania. Jest dokumentem polityki administracyjnej w zakresie podejmowanych działań dotyczących inicjowania, wspierania i koordynowania prac z dziedziny ochrony zabytków i krajobrazu kulturowego oraz upowszechniania i promowania dziedzictwa kulturowego.

Głównym odbiorcą GPONZ jest lokalna wspólnota samorządowa. W zamierzeniu beneficjentami GPONZ mają stać się nie tylko prywatni właściciele czy użytkownicy obiektów zabytkowych, ale również mieszkańcy gminy. Istotnym celem GPONZ jest dążenie do

osiągnięcia odczuwalnej i akceptowanej społecznie poprawy w zakresie: stanu zachowania i utrzymania obiektów zabytkowych znajdujących się na terenie gminy, szeroko pojmowanego zasobu dziedzictwa kulturowego oraz zachowania krajobrazu kulturowego. Ważne jest, aby poprawa ta dokonywała się przy partycypacji mieszkańców gminy, w różnych formach ich życiowej aktywności (praca zawodowa, działalność społeczna, działania wynikające z prawa własności lub z użytkowania obiektów zabytkowych) zaangażowanych w opiekę nad zabytkami. Obowiązkiem władz publicznych w tym względzie jest z kolei pobudzanie i usprawnianie mechanizmów regulujących kwestie tej opieki oraz tworzenie i wspieranie inicjatyw mających taką opiekę na celu.

## **I. CEL OPRACOWANIA GMINNEGO PROGRAMU OPIEKI NAD ZABYTKAMI DLA GMINY OSTRÓW**

Przedmiotem programu jest gmina Ostrów, jako region administracyjny oraz miejsce lokalizacji zabytków objętych programem.

Głównym założeniem opracowania Gminnego Programu Opieki nad Zabytkami dla Gminy Ostrów na lata 2022-2025 jest świadome kształtowanie dziedzictwa kulturowego i eksponowanie jego zasobów, co przyczyni się do upowszechniania kultury, zacieśniania więzi lokalnych, podtrzymywania tradycji regionalnych i podniesienia atrakcyjności turystycznej podregionu.

Zakładanym efektem wdrażania Gminnego Programu Opieki nad Zabytkami dla Gminy Ostrów jest dążenie do osiągnięcia odczuwalnej i akceptowanej społecznie poprawy w zakresie stanu zachowania i utrzymania obiektów zabytkowych znajdujących się na terenie gminy. Program opieki nad zabytkami już z samej definicji w Ustawie jest dokumentem wymagającym cyklicznej aktualizacji, przy czym ten pierwszy opracowany na cztery lata wydaje się kluczowy dla dalszych programów w tym zakresie, opierając się na szerokim rozpoznaniu złożonej problematyki konserwatorskiej.

Głównym celem jest określenie zadań, jakie powinny być realizowane w zakresie będącym przedmiotem programu. Zadania te określone są dla wszystkich obiektów zabytkowych i całości problematyki nad zabytkami dla obszaru całej gminy.

Program ma określić pewien stan idealny, do którego należy dążyć w zakresie opieki nad zabytkami – wskazywać zadania konieczne do wykonania, ale też sugerować sposoby ich realizacji.

## II. PODSTAWA PRAWNA OPRACOWANIA GMINNEGO PROGRAMU OPIEKI NAD ZABYTKAMI

Wykonywanie zadań w zakresie kultury i ochrony zabytków jest ustawowym zadaniem samorządów. W art. 7 ust. 1 pkt 9 Ustawy z dnia 8 marca 1990 r. o samorządzie gminnym (Dz. U. z 2021 r., poz. 1327 z późn. zm.) określone zostały zadania własne gminy, w tym także te, które wprost lub pośrednio odnoszą się do ochrony zabytków. Należą do nich zadania obejmujące m. in. następujące kwestie:

- ładu przestrzennego, gospodarki nieruchomościami, ochrony środowiska i przyrody oraz gospodarki wodnej,
- gminnych mostów, dróg, ulic, placów oraz organizacji ruchu drogowego,
- kultury, w tym bibliotek gminnych i innych instytucji kultury oraz ochrony zabytków i opieki nad zabytkami,
- kultury fizycznej i turystyki,
- zieleni gminnej i zadrzewień,
- cmentarzy gminnych,
- utrzymania gminnych obiektów i urządzeń użyteczności publicznej oraz obiektów administracyjnych,
- promocji gminy.

Podstawę prawną do opracowania gminnego programu opieki nad zabytkami stanowi ustawa z dnia 23 lipca 2003r. o ochronie zabytków i opiece nad zabytkami (j.t. Dz. U. z 2022r. poz. 840), która w art. 87 ust. 1 zobowiązuje Wójta do sporządzenia na okres 4 lat gminnego programu opieki nad zabytkami.

Powyższe ustawy o ochronie zabytków i opiece nad zabytkami nałożyły na jednostki samorządu terytorialnego obowiązek opracowania programów opieki nad zabytkami. Programy powinny być sporządzane na okres 4 lat. Ich realizacja ma prowadzić do zahamowania procesów degradacji zabytków, poprawy stanu zachowania obiektów, zwiększenia atrakcyjności zabytków dla potrzeb społecznych, turystycznych i edukacyjnych.

Ustawa o ochronie zabytków i opiece nad zabytkami określa zasadnicze cele programów opieki nad zabytkami:

1. włączenie problemów ochrony zabytków do systemu zadań strategicznych, wynikających z koncepcji przestrzennego zagospodarowania kraju,
2. uwzględnianie uwarunkowań ochrony zabytków, w tym krajobrazu kulturowego i dziedzictwa archeologicznego, łącznie z uwarunkowaniami ochrony przyrody i równowagi ekologicznej,

3. zahamowanie procesów degradacji zabytków i doprowadzenie do poprawy stanu ich zachowania,
4. wyeksponowanie poszczególnych zabytków oraz walorów krajobrazu kulturowego,
5. podejmowanie działań zwiększających atrakcyjność zabytków dla potrzeb społecznych, turystycznych i edukacyjnych oraz wspieranie inicjatyw sprzyjających wzrostowi środków finansowych na opiekę nad zabytkami,
6. określenie warunków współpracy z właścicielami zabytków, eliminujących sytuacje konfliktowe związane z wykorzystaniem tych zabytków,
7. podejmowanie przedsięwzięć umożliwiających tworzenie miejsc pracy związanych z opieką nad zabytkami.

Ustawa z dnia 23 lipca 2003 roku o ochronie zabytków i opiece nad zabytkami definiuje pojęcie zabytku oraz wprowadza pojęcia ochrony i opieki nad zabytkami.

**Zabytek** jest to nieruchomość lub rzecz ruchoma, ich część lub zespoły, będące dziełem człowieka lub związane z jego działalnością i stanowiące świadectwo minionej epoki lub zdarzenia, których zachowanie leży w interesie społecznym. Do zabytków zalicza się obiekty nieruchome, ruchome i archeologiczne ze względu na posiadaną przez nie wartość historyczną, artystyczną lub naukową.

W myśl ustawy ochronie i opiece podlegają (bez względu na stan zachowania):

1) zabytki nieruchome będące, w szczególności:

- a) krajobrazami kulturowymi,
- b) układami urbanistycznymi i zespołami budowlanymi,
- c) dziełami architektury i budownictwa,
- d) dziełami budownictwa obronnego,
- e) obiektami techniki, a zwłaszcza kopalniami, hutami, elektrowniami i innymi zakładami przemysłowymi,
- f) cmentarzami,
- g) parkami, ogrodami i innymi formami zaprojektowanej zieleni,
- h) miejscami upamiętniającymi wydarzenia historyczne bądź działalność wybitnych osobistości lub instytucji,

2) zabytki ruchome będące, w szczególności:

- a) dziełami sztuk plastycznych, rzemiosła artystycznego i sztuki użytkowej,
- b) kolekcjami stanowiącymi zbiory przedmiotów zgromadzonych i uporządkowanych według koncepcji osób, które tworzyły te kolekcje,

- c) numizmatami oraz pamiątkami historycznymi, a zwłaszcza militariami,
- d) sztandarami, pieczęciami, odznakami, medalami i orderami,
- e) wytworami techniki, a zwłaszcza urządzeniami, środkami transportu oraz maszynami i narzędziami świadczącymi o kulturze materialnej, charakterystycznej dla dawnych i nowych form gospodarki,
- f) dokumentującymi poziom nauki i rozwoju cywilizacyjnego,
- g) materiałami bibliotecznymi, o których mowa w art. 5 ustawy z dnia 27 czerwca 1997 r. o bibliotekach,
- h) instrumentami muzycznymi,
- i) wytworami sztuki ludowej i rękodzieła oraz innymi obiektami etnograficznymi,
- j) przedmiotami upamiętniającymi wydarzenia historyczne bądź działalność wybitnych osobistości lub instytucji,

3) zabytki archeologiczne będące, w szczególności:

- a) pozostałościami terenowymi pradziejowego i historycznego osadnictwa,
- b) cmentarzyskami,
- c) kurhanami,
- d) reliktnami działalności gospodarczej, religijnej i artystycznej.

Ochronie mogą podlegać nazwy geograficzne, historyczne lub tradycyjne nazwy obiektu budowlanego, placu, ulicy lub jednostki osadniczej (art. 6.2 ustawy).

**Ochrona zabytku** to ochrona obiektu wpisanego do rejestru zabytków, gminnej ewidencji zabytków.

Formami ochrony są:

- wpis do rejestru zabytków,
- uznanie za pomnik historii,
- utworzenie parku kulturowego,
- ustalenia ochrony w miejscowym planie zagospodarowania przestrzennego.

Ochrona zabytków polega na podejmowaniu działań mających na celu (Art. 4, w/w ustawy):

- zapewnieniu warunków prawnych, organizacyjnych i finansowych umożliwiających trwale zachowanie zabytków oraz ich zagospodarowanie i utrzymanie,
- zapobieganie zagrożeniom mogącym spowodować uszczerbek dla ich wartości,
- udaremnienie niszczenia i niewłaściwego korzystania z zabytków,

- przeciwdziałanie kradzieży, zaginięciu lub nielegalnemu wywozowi zabytków za granicę, kontrola stanu zachowania i przeznaczenia zabytków,
- uwzględnienie zadań ochronnych w planowaniu i zagospodarowaniu przestrzennym i kształtowaniu środowiska.

**Opieka nad zabytkiem** (Art. 5) sprawowana przez jego właściciela lub posiadacza polega na zapewnieniu warunków:

- naukowego badania i dokumentacji zabytku,
- prowadzenia prac konserwatorskich, restauratorskich i robot budowlanych przy zabytku,
- zabezpieczania i utrzymania zabytku oraz jego otoczenia w jak najlepszym stanie,
- korzystanie z zabytku w sposób zapewniający trwałe zachowanie jego wartości,
- popularyzowania i upowszechniania wiedzy o zabytku oraz jego znaczeniu dla historii i kultury.

Ustawa o ochronie zabytków i opiece nad zabytkami z dnia 23 lipca 2003r. szczególną rolę w opiece nad zabytkami przeznaczyła zapisom strategii rozwoju gmin, studium uwarunkowań i zagospodarowania przestrzennego gmin oraz miejscowym planom zagospodarowania przestrzennego (Art. 18). Niezależnie bowiem od ochrony wynikającej z wpisu do rejestru zabytków gmina decyduje poprzez zapisy w w/w dokumentach o sposobach opieki nad swym dziedzictwem mającym znaczenie lokalne i ponadlokalne.

Program opieki nad zabytkami już z samej definicji w Ustawie jest dokumentem wymagającym cyklicznej aktualizacji, przy czym ten pierwszy opracowany na cztery lata (2012-2016) wydaje się kluczowy dla dalszych programów w tym zakresie, opierając się na szerokim rozpoznaniu złożonej problematyki konserwatorskiej. Wyznacza priorytetowe kierunki działań. Modyfikacja programu w przyszłości uwzględniac będzie nowe uwarunkowania prawne i administracyjne, zmieniające się warunki gospodarcze, społeczne i kulturowe, nowe kryteria oceny czy też aktualny stan zachowania zasobu oraz prowadzone okresowo oceny efektów wdrażania obowiązującego programu.

### **III. ZASOBY DZIEDZICTWA I KRAJOBRAZU KULTUROWEGO**

#### **3.1. Zarys historii Gminy Ostrów.**

Dzieje gminy Ostrów związane są z historią Ropczyc. W 1254 roku okoliczne dobra ziemskie stały się własnością klasztoru w Szczyrzycu koło Limanowej. W tym czasie na mapie osadniczej nie było jeszcze żadnego z obecnych sołectw w gminie. W 1266 roku ziemię ropczycką spustoszyły zagony litewskie i ruskie, a w 1362 roku król Kazimierz Wielki wydał braciom Janowi i Mikołajowi Gielicom przywilej na lokowanie miasta na gruntach wsi Ropczyce. W 1498 roku utworzono w

Ropczycach tenetę królewską czyli kompleks dóbr dzierżawnych, obejmujących miasto i okoliczne wsie. Wówczas istniał już Ostrów, założony zapewne w XIV wieku. Kolejne wsie: Ocieka, Kamionka, Kozodrza, Skrzyszów, powstały na początku XVI wieku. Sadykierz (dziś przysiółek Ocieki) ma rodowód jeszcze starszy, bowiem jego założenie wiąże się z najazdami Tatarów. Jeńców tatarskich osadzono w puszczy i zapędzono do pracy przy wytopie rudy, produkcji smoły i dziegciu. Stopniowo polonizowali się zachowując jednak odrębność etniczną, a po części - obyczaje i wiarę. W późniejszych wiekach nastąpiła ich całkowita asymilacja, do tej pory jednak ślady osadnictwa znajdujemy w nazwach, np. Sadykierz i nazwiskach których tatarskie pochodzenie nie budzi wątpliwości.

W XVI wieku w Puszczy Sandomierskiej działały liczne huty żelaza. Eksploatowaną z lokalnych złóż rudę darniową, przetapiano w prymitywnych piecach hutniczych zwanych dymarkami, opalanych drewnem. Huta taka czynna była m.in. w Kamionce, surowiec pozyskiwano w okolicznych lasach, a pamiątką po nim jest nazwa sąsiadującej z Kamionką wsi - Ruda. Dokument z wizytacji dekanatu ropczyckiego z 1595 roku przynosi informację o istnieniu szkoły parafialnej w Ropczycach. Jej kierownikiem był Jakub ze Żnina, absolwent Akademii Krakowskiej. Do ropczyckiej parafii należały m.in. wsie z terenu dzisiejszej gminy Ostrów. W 1614 roku, po reorganizacji starostwa sandomierskiego, utworzono niegrodowe starostwo ropczyckie. Obejmowało ono m.in. Ostrów, Kozodrzę, Skrzyszów, Ociekę, Kamionkę, Zdżary. W 1647 roku ze starostwa ropczyckiego, na mocy dekretu króla Władysława IV, odłączone zostały Zdżary i przekazane szlachcicowi Franciszkowi Biesiadleckiemu z Wrocimorowej.

Pierwszym starostą ropczyckim był Mikołaj Spytek Ligęza, następnym Krzysztof Ossoliński, a później, aż do rozbiorów funkcję tę pełnili: Dominik Ostrogski - Zasławski, Baldwin Krzysztof Ossoliński, Stanisław Potocki „Rewera”, Feliks Kazimierz Potocki, Józef Potocki, Franciszek Salezy Potocki, Stanisław Kostka Sadowski.

W 1504 roku ziemia ropczycka zniszczona została przez hordy tatarskie. Wsie wyludniły się, pola uprawne zarosły chwastami. Wielu mieszkańców szukało schronienia i warunków do bezpiecznego życia w innych regionach kraju. Następne lata są jednak pomyślne dla ziem należących do starostwa ropczyckiego.

Rozkwit przeżywają Ropczyce - głównie dzięki rozwojowi handlu i rzemiosła. Na jarmarkach i targach, w niezbędne produkty rzemieślnicze zaopatrują się m.in. mieszkańcy Ostrowa i okolicznych wiosek. Sami zbywają płody rolne, bydło, trzodę chlewną, konie.

W 1504 roku Tatarzy złupili Ropczyce i okoliczne wsie, w 1655 roku miasto, a także Ostrów i Kozodrzę zniszczyli Szwedzi, zaś w 1657 roku wojska Jerzego II Rakoczego splądrowały starostwo, grabiąc żywność, bydło i konie. Ziemia ropczycka ucierpiała też w czasie konfederacji barskiej i to zarówno od oddziałów rosyjskich jak też grup konfederackich, które na własną rękę, nie licząc się z

możliwościami ubogich wiosek, wymuszały dostawy żywności i furazu. Trudno się zatem dziwić, że pierwszy rozbiór Polski w 1772 roku i wejście wojsk austriackich przyjmowano w podropczyckich wioskach z ulgą. Wreszcie zapanował upragniony spokój, nastąpił kres działania zbójceckich band ograbiających mieszkańców. Pod zaborem region wiódł żywot charakterystyczny dla całej Galicji. Spokojną egzystencję zburzyła rabacja w 1846 roku.

Co prawda nie wszystkie wsie stanęły po stronie rabantów, a niektóre, np. Ostrów i Ocieka, nie zezwoliły na wejście uzbrojonym watahom Szeli, to jednak i tu nie obyło się bez ofiar. Chłopi ograbiali dwory w Ociece i Woli Ocieckiej, rozbili dworską gorzelnię w Woli Ocieckiej, a w Skrzyszowie przetrzęśli piłą mandatariusza Krajewskiego. Z żywym oddźwiękiem spotkał się w tym rejonie wybuch powstania styczniowego.

Mieszkańcy czynnie uczestniczyli w tym, narodowym zrywie, zaopatrując powstańców w żywność, broń, udzielając im pomocy i schronienia. Grupa ochotników wstąpiła do walczących za Wisłą oddziałów. Niestety, ich nazwiska i losy poszły w niepamięć. U schyłku XIX wieku, w okresie autonomii Galicji, następuje wyraźne ożywienie gospodarcze regionu. Powstają organizacje i instytucje wspierające rolników (kasy pożyczkowe, kółka rolnicze, spółdzielnie handlowe). Nasiliły się też nastroje patriotyczne, zaczął się rozwijać ruch ludowy. I wojna światowa zburzyła dość spokojną egzystencję regionu ropczyckiego. Żołnierze obu walczących stron grabili ludność z żywności, koni, bydła. Wielu, wcielonych do cesarskiej armii mieszkańców Ostrowa i okolicznych wiosek zginęło na froncie. Na początku maja 1915 roku powstał w Ropczycach Powiatowy Komitet Narodowy. W jego składzie znaleźli się m.in. Wojciech Biela, rolnik z Ostrowa oraz Jan Stachnik, kierownik szkoły w Ociece, poseł do Sejmu Krajowego. W okresie międzywojennym region należał do najbiedniejszych w Małopolsce. Problemy ekonomiczne przeludnionej wsi skłaniały mieszkańców do szukania chleba na emigracji. Spore wsparcie zyskał tu radykalny ruch ludowy organizujący chłopskie protesty i manifestacje. Ich kulminacją były zajścia w Kozodrzy w 1933 roku, zakończone interwencją policji i aresztowaniami. Jednym z głównych inspiratorów wystąpień chłopów był działacz lewicy Piotr Chłędowski ze Skrzyszowa.

Budowa Centralnego Okręgu Przemysłowego poprawiła sytuację ekonomiczną mieszkańców regionu. Wielu z nich znalazło zatrudnienie w powstających zakładach w Mielcu, Dębicy i Pustkowie, a także w Ropczycach. Okres względnej pomyślności był krótki, bo wybuchła II wojna światowa.

Podczas okupacji, tereny położone na północ od Dębicy zostały przez hitlerowców przekształcone w olbrzymi obóz wojskowy z systemem poligonów, ośrodków szkoleniowych i wypoczynkowych. Obszar Puszczy Sandomierskiej podzielono na trzy okręgi. W okręgu trzecim znalazły się m.in. Borek Mały, Kamionka, Kozodrza, Ocieka, Ostrów, Ruda, Żdźary i Blizna. W 1940 roku Niemcy podjęli decyzję o budowie poligonu wojskowego SS „Truppenubungsplatz Sud -

Osten", którego dowództwo znajdowało się w Pustkowie. Rozpoczęto akcję wysiedlania wsi położonych w obrębie poligonu, m.in. Ocieki, Woli Ocieckiej, Blizny, Zdżar i Kamionki.

Jesienią 1940 roku przystąpiono w Pustkowie do budowy obozu pracy dla Żydów. Zakończono ją w ciągu paru zaledwie miesięcy. Jednorazowo w obozie mogło się pomieścić, w nieludzkich warunkach, około 2 tys. osób. Po rozbudowie obozu przebywało w nim około 4,5 tys. Żydów. Zmarłych, zamęczonych zastępowano nowymi transportami. W 1943 roku część więźniów wymordowano, resztę wywieziono do obozu w Bełżcu. Na ich miejsce przywieziono Żydów z obozów w Szebnicach, Hucie Komorowskiej oraz z Rzeszowa. W 1944 roku ci, co przeżyli, trafili do Oświęcimia. W obozie w Pustkowie zginęło podczas okupacji ponad 7 tys. Żydów.

W październiku 1941 roku powstał w Pustkowie obóz dla jeńców radzieckich. Znajdował się on w pobliżu tzw. Góry Śmierci, gdzie palono pomordowanych. Głodzeni, pozbawieni przez dłuższy czas dachu nad głową, masowo umierali, byli też zabijani przez oprawców. Obóz zlikwidowano w 1942 roku. Z pięciu tysięcy jeńców ocalało zaledwie kilkudziesięciu.

We wrześniu 1942 roku rozpoczął funkcjonowanie w Pustkowie obóz dla Polaków, w miejscu zlikwidowanego obozu dla jeńców radzieckich. Istnienie tego obozu, poza względami czysto praktycznymi (siła robocza do budowy urządzeń poligonu) miało też sparaliżować wszelkie przejawy ruchu oporu na tym terenie. Jesienią 1942 roku wybuchła w obozie epidemia czerwonki i tyfusu plamistego. Z 1400 więźniów przeżyło niespełna 400. Braki szybko uzupełniano. W lipcu 1944 roku, będących jeszcze przy życiu Polaków wywieziono do obozów w Rzeszy. Przetrwali nieliczni. W Pustkowie zginęło około 2,5 tys. Polaków.

Mimo terroru, funkcjonowania „fabryki śmierci” w Pustkowie, w regionie rozwinął się ruch oporu. Działały tu zarówno ugrupowania ZWZ - AK (organizacja dębicka), jak też GL, BCh (Ostrów, Skrzyszów) i NOW. I tak np. członkowie GL z Ostrowa wysadzili cysternę z benzyną dla poligonu w Pustkowie, a ze Skrzyszowa - podpalili niemieckie kino w Pustkowie. Wszystkie ugrupowania prowadziły działalność wywiadowczą, zwłaszcza wokół instalacji wojskowych w Bliźnie. 23 sierpnia 1944 roku oddziały radzieckie zdobyły silnie broniony Pustków zajmując jednocześnie okoliczne miejscowości.

Okres powojenny to mozolna odbudowa zniszczonych i spalonych wsi, tworzenie warunków do normalnego życia. W 1955 roku Ropczyce, które w 1937 roku utraciły powiatowe funkcje na rzecz Dębicy, ponownie awansowały do rangi stolicy powiatu. W jego skład weszły m.in. gromadzkie rady w Kamionce, Ociece i Ostrowie. W 1973 roku, po zmianach w podziale administracyjnym kraju, gromady uległy likwidacji i powstała gmina w Ostrowie.

Obecnie administracyjnie, gmina Ostrów należy do województwa podkarpackiego oraz powiatu ropczycko-sędziszowskiego. Gmina zajmuje obszar 97 km<sup>2</sup> i liczy ok. 7 300 mieszkańców. Gmina Ostrów pod względem zajmowanej powierzchni jest jedną z mniejszych Gmin powiatu

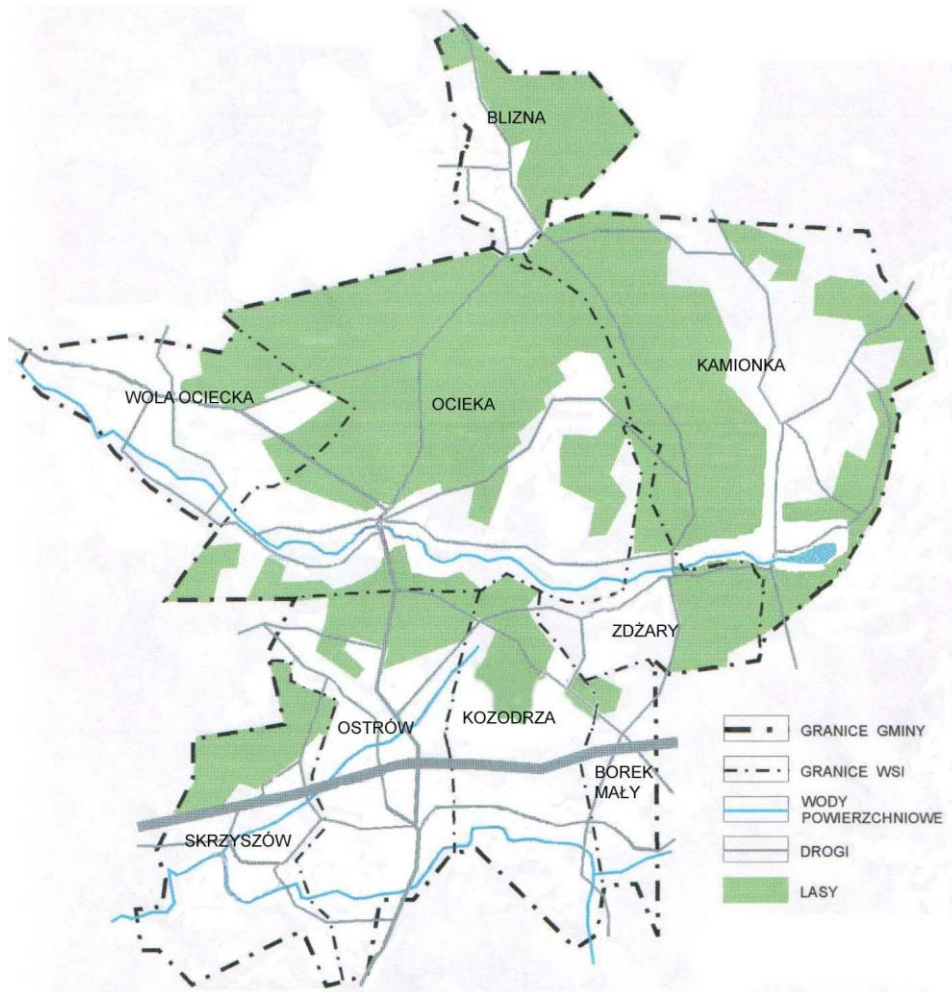
ropczycko-sędziszowskiego, zajmuje ok. 17% powierzchni powiatu i obejmuje 9 sołectw. Pod względem liczby mieszkańców Gmina Ostrów należy do najmniejszych Gmin, której gęstość zaludnienia wynosi ok. 75 osób na 1 km<sup>2</sup>.

**Schemat województwa podkarpackiego z wyszczególnieniem Gminy Ostrów**

Gmina Ostrów (dawniej *gmina Borek Wielki*) - gmina wiejska w województwie podkarpackim, w powiecie ropczycko-śędziszowskim. W latach 1975-1998 gmina położona była w województwie rzeszowskim.

Miejscowości wchodzące w skład gminy to: Ostrów, Blizna, Borek Mały, Kamionka, Kozodrza, Ocieka, Wola Ociecka, Skrzyszów, Zdżary. Ostrów stanowi siedzibę władz gminnych i instytucji administracyjnych.

## Schemat Gminy Ostrów z podziałem na sołectwa



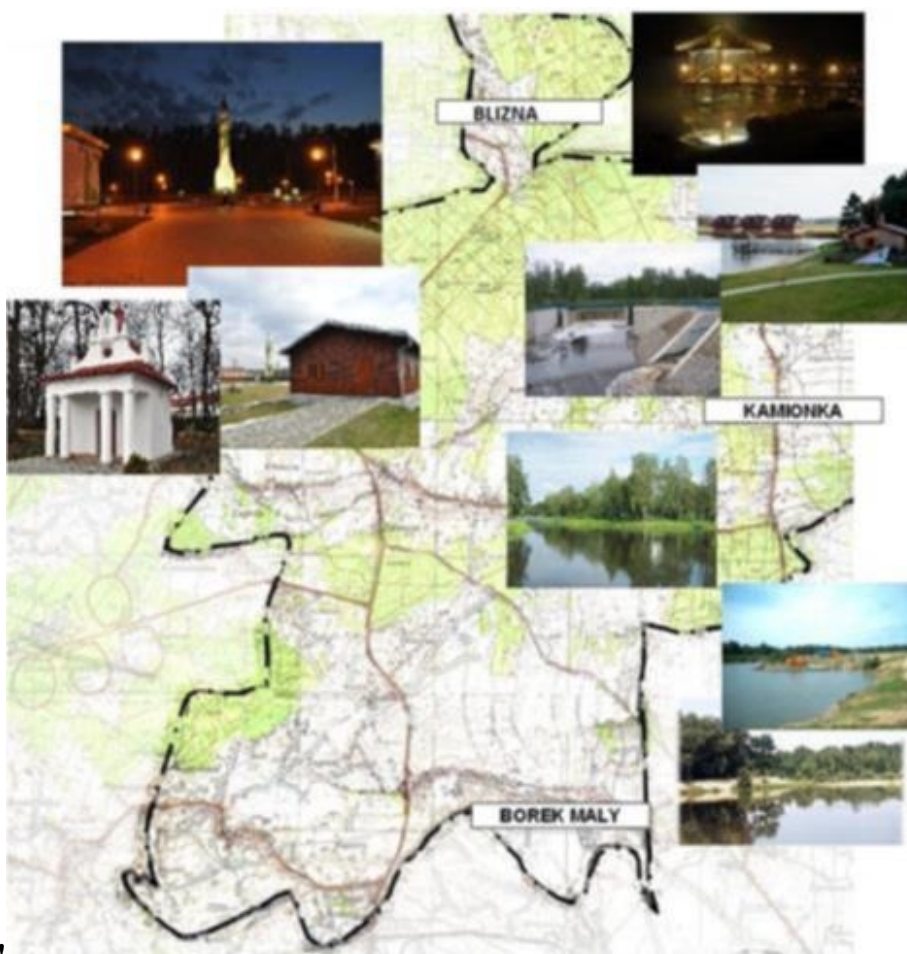
Gmina położona jest na zachodnim skraju województwa podkarpackiego, od północy graniczy z gminami Przeclaw i Niwiska, od południa z gminą Ropczyce, od wschodu z gminą Sędziszów Małopolski od zachodu z gminą Dębica.

Gmina Ostrów, położona jest w Kotlinie Sandomierskiej. Jej południowa część wchodzi w skład Pradoliny Podkarpackiej, północna i zachodnia należy do Doliny Dolnej Wisłoki, reszta zaś obszaru znajduje się na Płaskowyżu Kolbuszowskim. Krajobraz Gminy tworzą tereny lekko pofałdowane, wydmy piaskowe, podmokłe łąki, bagna, oczka wodne, płytkie doliny rzek i potoków, masywy leśne, pola uprawne. Główną rzeką Gminy jest Tuszymka, zwana też Kamionką lub Potokiem Ocieckim. Południowym skrajem Gminy przepływa rzeka Wielopolka. Sieć cieków wodnych uzupełniają małe strumienie. W Kamionce znajduje się sztuczny zbiornik wodny, wokół którego powstały ośrodki wypoczynkowe.

### 3.2. Krajobraz kulturowy

Gmina Ostrów posiada wyjątkowe walory przyrodniczo-krajoznawcze. Cała północna część to kraina zbiorników wodnych i stawów, lasów wolnych od wszelkich skażeń i zanieczyszczeń. Raj dla wędkarzy, grzybiarzy, amatorów czarnych jagód, wspaniałe krajobrazy, pachnące żywicą lasy, oryginalne twory przyrody i dzika zwierzyna. Walory naturalne sprawiły, że w gminie powstają gospodarstwa agroturystyczne. Najbardziej znane obiekty stanowiące swoistą atrakcję turystyczną na terenie gminy Ostrów to:

**Kamionka** – na jej terenie znajduje się zalew na rzece Tuszymce, który jest miejscem wypoczynku i rekreacji mieszkańców sąsiednich gmin. Wzdłuż jego brzegów znajdują się ośrodki wczasowe, pole namiotowe oraz przystań wodna. Są tutaj również kąpieliska oraz miejsca do wędkowania. Na terenie Kamionki znajduje się również Ośrodek Szkoleniowo - Wypoczynkowy "CYZIÓWKA". Kompleks zajmuje powierzchnię ok. 10 ha, której centrum stanowi przepływowe jezioro z piaszczystą plażą.



**Błędów**

**Borek Mały** – na terenie po wyrobiskowym kopalni piasku powstał ośrodek rekreacyjny dla mieszkańców sąsiednich gmin. Są tutaj również kąpieliska oraz miejsca do wędkowania.

**Blizna** – to niewielka wieś zlokalizowana pośród lasów gminy Ostrów. Okoliczne lasy i stosunkowo niewielkie zaludnienie przyczyniły się do tego, że podczas II Wojny Światowej założono tu w roku 1939 poligon dla oddziałów SS, przekształcony następnie w latach 1943-1944 w tajny poligon, na którym prowadzono intensywne badania nad programem broni raketowej V1 i V2. Na terenie otaczającym wieś rozbudowano wojskową infrastrukturę techniczną oraz transportową a następnie przygotowano pola startowe, na których organizowano starty rakiet. Blizna stała się miejscem gdzie Niemcy doskonalili i testowali nową Wunderwaffe. Przede wszystkim były to latające bomby V1, oraz rakiety V2. Pierwszy start rakiety V2 na poligonie w Bliźnie odbył się 5 listopada 1943r. W początkowych próbach wychodziła ich bardzo duża zawodność – ponad 80% rakiet nie docierało do celów. Wybuchaly tuż po starcie lub jeszcze na stanowisku startowym. Jednak analiza lotu oraz badania szczątków pozwoliły na wyeliminowanie błędów i już z początkiem 1944 roku rakiety V2 weszły w skład uzbrojenia Wehrmachtu. Ogółem podczas II wojny światowej wystrzelono ponad 5500 rakiet.

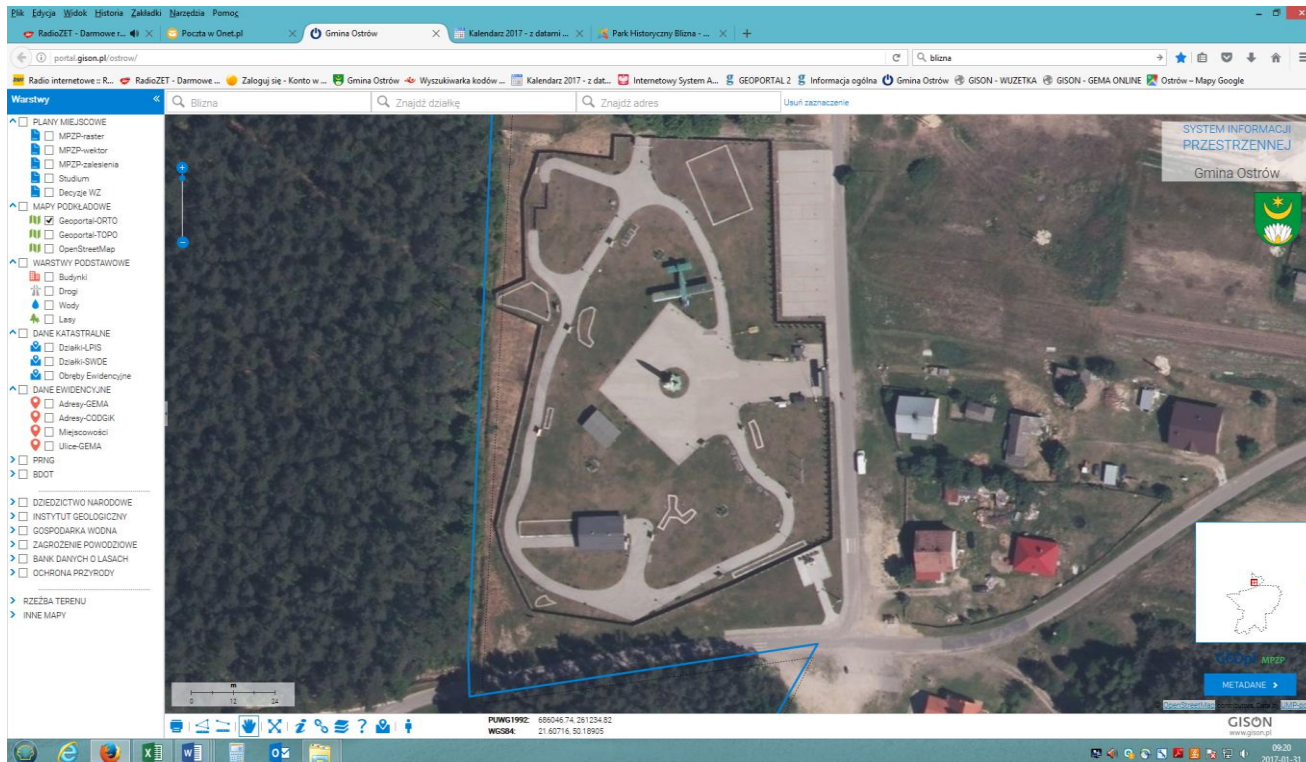
Część obiektów poligonu w Bliźnie zostało zburzone przez wycofujących się Niemców, wiele zniszczono już po wojnie. W dobrym stanie zachowały się do dzisiaj dwa jednakowe stanowiska startowe V-1. Składają się one z ceglano-betonowych bunkrów oraz betonowych płyt i podstaw podpór rampy startowej. W pobliżu nich znajduje się betonowa płyta, z której w początkowym okresie odpalano V-2. Niedaleko znajdują się również pozostałości budynków i platformy rozładunkowej. Obiekty te są obecnie w centrum wsi.

Obecnie w miejscowości Blizna z inicjatywy i na wniosek mieszkańców sołectwa Blizna przy poparciu Rady Gminy w Ostrowie powstał Park Historyczny. Inwestycja jest odpowiedzią na oczekiwania turystów i ludzi zainteresowanych historią.

Głównym celem utworzenia tego Parku było ocalenie od zapomnienia prawdy historycznej o miejscu, które odegrało bardzo dużą rolę w historii II wojny światowej oraz późniejszym kształtowaniu techniki wojskowej. Park powstał dokładnie w terenie autentycznej lokalizacji niemieckiego poligonu broni raketowej V1 i V2.

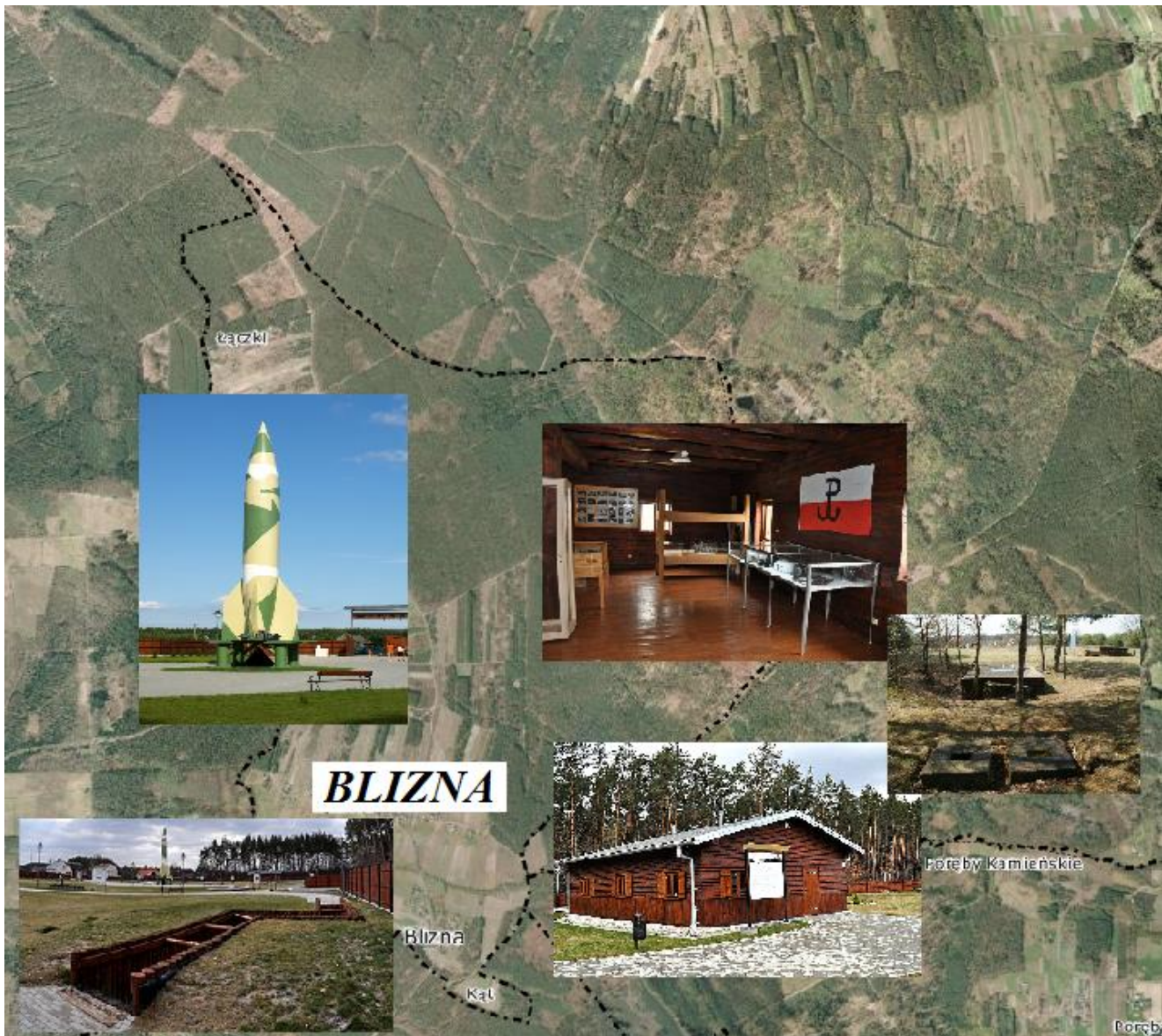
Park Historyczny Blizna kładzie w swojej ekspozycji duży nacisk na niepodważalną rolę działającej na tym terenie Armii Krajowej, która przyczyniła się do zdemaskowania jednej z najbardziej strzeżonych tajemnic Hitlera. Dzięki zaangażowaniu żołnierzy Armii Krajowej, wynaleziono w Londynie sposób na zmianę kierunku lotu rakiety V2, co spowodowało, że większość rakiet nie dolatywała nad wymierzone cele. Wywiadowcze działania Armii Krajowej w zakresie broni V2 na poligonie w Bliźnie są uważane przez historyków i znawców tematu jako ważne dla dalszego przebiegu II wojny światowej.

Doprowadzenie przez Hitlera do użycia broni raketowej na szeroką skalę oraz przystosowanie raket do przenoszenia ładunków nuklearnych mogło spowodować zupełnie inne potoczenie się historii współczesnego świata.

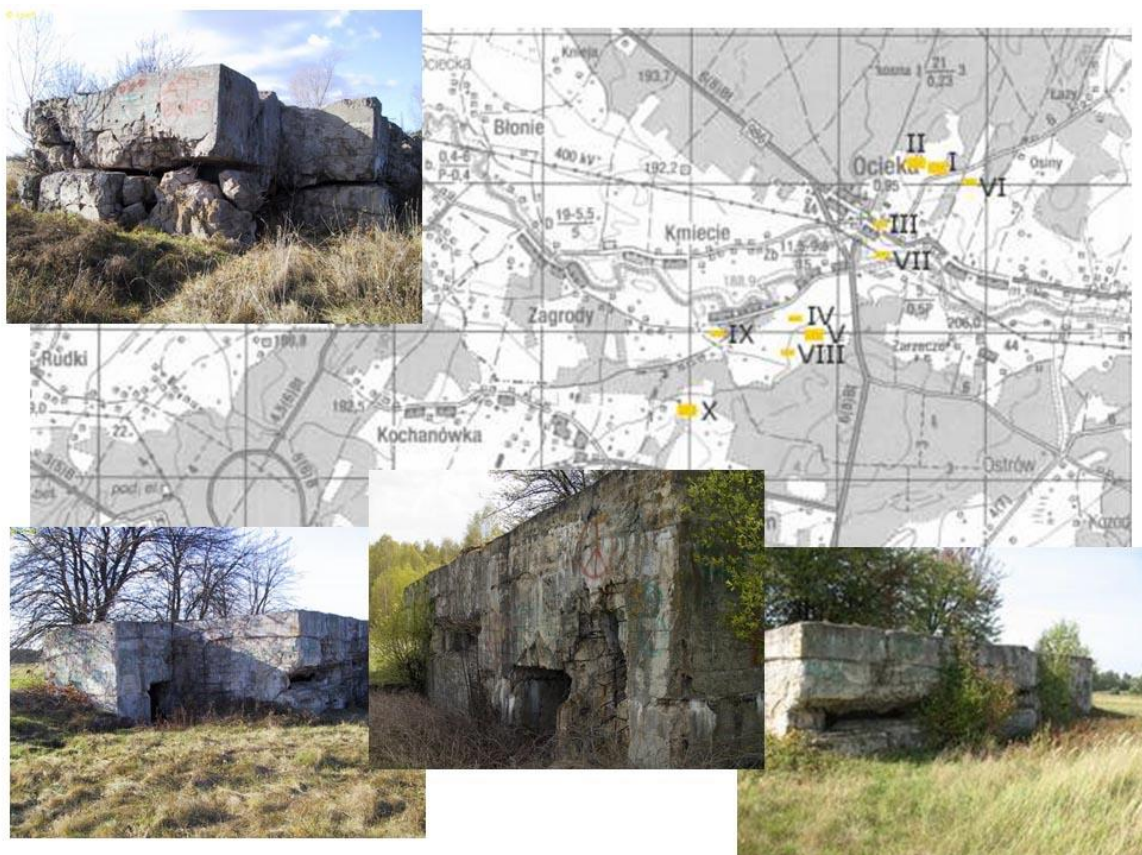


Gmina Ostrów ma zamiar w kolejnych latach sukcesywnie uzupełniać i powiększać ekspozycję Parku tak, aby jak najlepiej spełniał on swoją edukacyjną i historyczną funkcję.

W wyniku otwarcia Parku Historycznego, Bliznę odwiedziło w ciągu pierwszych trzech miesięcy kilka tysięcy turystów, co potwierdziło potrzebę realizacji przedmiotowego projektu. Lokalizacja inwestycji w sołectwie Blizna wpływa również pozytywnie na rozwój drobnej przedsiębiorczości oraz usług agroturystycznych.



**Ocieka** – w której są zlokalizowane bunkry stanowiące element ochrony poligonu w Bliznie. Bunkry te zlokalizowane są na południe od obozu doświadczalnego V2 w centrum poligonu i mają bezpośredni związek z ćwiczeniami SS przeprowadzanymi na poligonie "Heidelager". Są to bunkry żelbetowe o grubości ścian powyżej 1 metra .



Na terenie Gminy Ostrów turyści poza przyrodą podziwiać mogą kilka cennych obiektów zabytkowych - dworów, kościołów. Do najbardziej znanych obiektów zabytkowych należy zaliczyć:

**Skrzyszów** - murowany dwór, wzniesiony w XVI wieku dla Hieronima Mieleckiego (obecnie własność prywatna) w którym ongiś znajdował się m.in. zbór ariański. Nieopodal dworu znajdują się pozostałości wczesnośredniowiecznego grodziska.

**Ocieka** – kościół parafialny (1908 - 1910) p.w. św. Katarzyny oraz kaplica grobowa Romerów na cmentarzu (1905).

**Ostrów** - kościół parafialny p.w. Matki Boskiej Królowej Polski (1921 - 1923) oraz zagroda Jana Stręka – kolekcjonera i rzeźbiarza.

**Wola Ociecka** - dwór murowany z XIX wieku otoczony parkiem.

Krajobraz kulturowy gminy obfituje w liczne pierwotne, pojedyncze obiekty o tradycyjnej zabudowie drewnianej, kościoły, kaplice, cmentarze, zespoły folwarczne, pałacowo-ogrodowe. Ich zachowanie i wykorzystanie stanowi doskonałe narzędzie do budowania wizerunku obszarów wiejskich i rolniczych na poziomie lokalnym. Zachowanie dziedzictwa kulturowego przyczynia się do podkreślenia indywidualności i wyjątkowości poszczególnych obszarów.



### 3.3. Charakterystyka zabytków na terenie Gminy Ostrów.

Początki osadnictwa w rejonie Ostrowa sięgają młodszej epoki kamienia (5000 - 1800 p.n.e.). Co prawda, brakuje tu materiałów z badań archeologicznych, jednakże pojedyncze, często przypadkowe znaleziska pozwalają na stwierdzenie, że w tym okresie, na skraju Puszczy Sandomierskiej - pojawili się łowcy, polujący na dziką zwierzynę, zajmujący się też zbieraniem owoców lasu.

W Ociece odkryto toporek kamienny, a w Kamionce, Ostrowie i Skrzyszowie- fragmenty ceramiki neolitycznej związanej z kręgiem tzw. kultur ceramiki wstęgowej. Z młodszej epoki kamienia pochodzą także ułamki narzędzi krzemiennych z Kozodrzy, Skrzyszowa, Kamionki i Ostrowa, charakterystyczne dla neolitu.

W epoce brązu (1800 - 700 p.n.e.) osadnictwo miało bardziej stacjonarny charakter. Na obszarze Małopolski panowała wówczas niepodzielnie wielka kultura łużycka. Z jej młodszej fazy, okresu halsztackiego (700 - 400 p.n.e.) pochodzą znaleziska ceramiki ze Skrzyszowa i Kamionki. O ciągłości osadnictwa świadczą skorupy naczyń z okresu rzymskiego (1-401. n.e.), znalezione w Skrzyszowie i Kamionce.

We wczesnym średniowieczu tereny te były zamieszkałe przez ludność rolniczą. Świadczą o tym m.in. fragmenty glinianych naczyń z Kamionki i Kozodrzy. Znaleźiska te pochodzą jednak z XII - XIII wieku, brakuje natomiast stanowisk archeologicznych z okresu VI - XI w.

Na XI - XIII wiek datowane jest przez niektórych badaczy grodzisko w Skrzyszowie, obok dawnego dworu, w miejscu nazywanym do tej pory „Wały”. Obiekt ten nie został jednak rozpoznany archeologicznie i według opinii części naukowców jest znacznie późniejszy - być może pochodzi z czasów wojen szwedzkich.

### 3.3.1. Obiekty zabytkowe wpisane do Rejestru Zabytków z terenu Gminy Ostrów

Lp.	Miejscowość	Adres obiektu	Obiekt	Nr rejestru	Data wpisania do rejestru	Uwagi
1	WOLA OCIECKA	WOLA OCIECKA 90	ZESPÓŁ DWORSKI - DWÓR	A-953	13.03.1976r.	Właściciel: OS. PRYWATNA
2	WOLA OCIECKA	NA TERENIE PARKU DWORSKIEGO	ZESPÓŁ DWORSKI - KAPLICA PW ŚW. ANNY	A-953	13.03.1976r.	Właściciel: GMINA użytkownik: SZKOŁA
3	WOLA OCIECKA	WOLA OCIECKA 90	ZESPÓŁ DWORSKI - PARK KRAJOBRAZOWY Z ALEJĄ	A-953	13.03.1976r.	Właściciel: OS. PRYWATNA
4	SKRZYSZÓW	SKRZYSZÓW 63	ZESPÓŁ DWORSKI - DWÓR OBRONNY	A-959	06.05.1976r.	Właściciel: OS. PRYWATNA
5	SKRZYSZÓW	SKRZYSZÓW 63	ZESPÓŁ DWORSKI - FRAGMENT MURU BARBAKANU	A-959	06.05.1976r.	Właściciel: OS. PRYWATNA
6	SKRZYSZÓW	SKRZYSZÓW 63	ZESPÓŁ DWORSKI - POZOSTAŁOŚCI FORTYFIKACJI	A-959	06.05.1976r.	Właściciel: OS. PRYWATNA
7	SKRZYSZÓW	W OBRĘBIE FORTYFIKACJI ZIEMNYCH DWORU	ZESPÓŁ DWORSKI - KAPLICZKA	A-959	06.05.1976r.	Właściciel: OS. PRYWATNA
8	SKRZYSZÓW	SKRZYSZÓW 63	ZESPÓŁ DWORSKI - PARK	A-959	06.05.1976r.	Właściciel: OS. PRYWATNA
9	OSTRÓW	OSTRÓW 94	KOŚCIÓŁ PARAFIALNY PW. NMP KRÓLOWEJ POLSKI	A-190	16.02.2007r.	Właściciel: PARAFIA OSTRÓW
10	OSTRÓW	OSTRÓW 94	KOŚCIÓŁ PARAFIALNY PW. NMP KRÓLOWEJ POLSKI - DZWONNICA	A-190	16.02.2007r.	Właściciel: PARAFIA OSTRÓW
11	SKRZYSZÓW	SKRZYSZÓW	STANOWISKO ARCHEOLOGICZNE NR 1	A-828	30.12.1972r.	Pozostałości fortyfikacji ziemnych

Na terenie gminy Ostrów znajduje się 11 zabytków nieruchomości, wpisanych do rejestru zabytków, w tym 1 stanowisko archeologiczne. Są to jedne z najcenniejszych elementów krajobrazu kulturowego na terenie gminy. Obiekty te objęte są wszelkimi rygorami prawnymi wynikającymi z treści odpowiednich aktów prawnych, w tym przede wszystkim rygorami ochrony konserwatorskiej, wynikającymi z przepisów ustawy z dnia 23 lipca 2003 r. o ochronie zabytków i opiece nad zabytkami. Wszelkie działania podejmowane przy tego typu obiektach wymagają pisemnego pozwolenia właściwego Wojewódzkiego Konserwatora Zabytków.

**Na wniosek właścicieli nieruchomości ze względu na zły stan techniczny, po uzyskaniu zgody konserwatora na przestrzeni 5 lat z karty adresowej Gminnej Ewidencji Zabytków zostały skreślone:**

1. Zarządzeniem nr 19/2018 Wójta Gminy Ostrów z dnia 05 marca 2018 r.: plebania – zespół kościoła parafialnego w m. Ocieka, tj. obiekt ujęty w karcie nr 22/1720 Gminnej Ewidencji Zabytków.
  2. Zarządzeniem nr 12/2019 Wójta Gminy Ostrów z dnia 04 lutego 2019 r.: plebania – zespół kościoła parafialnego w m. Ostrowie, tj. obiekt ujęty w karcie nr 29/1720 Gminnej Ewidencji Zabytków.
  3. Zarządzeniem nr 16/2020 Wójta Gminy Ostrów z dnia 24 lutego 2020 r.: budynek mieszkalny w m. Kamionce znajdujący się na działce nr 518, tj. obiekt ujęty w karcie nr 7/1720 Gminnej Ewidencji Zabytków.
  4. Zarządzeniem nr 105/2020 Wójta Gminy Ostrów z dnia 31 grudnia 2020 r.: drewniany budynek mieszkalny w m. Skrzyszowie znajdujący się na działce nr 535, tj. obiekt ujęty w karcie nr 48/1720 Gminnej Ewidencji Zabytków.
- Zarządzeniem nr 68/2021 Wójta Gminy Ostrów z dnia 26 października 2021r.: drewniany budynek mieszkalny nr 117 (tzw. „agronomówka”) w m. Wola Ociecka znajdujący się na działce nr 247, tj. obiekt ujęty w karcie nr 57/1720 Gminnej Ewidencji Zabytków.

**3.3.2. Ewidencja zabytków architektury, budownictwa i archeologii**

(zweryfikowana przez UG Ostrów w 2017 r. do Programu Opieki nad Zabytkami na lata 2017 - 2021).

Lp.	Miejscowość	Obiekt	Adres	Materiał	Datowanie	Użytkownik	Nr karty Gm. Ewid. Zabytków/ Rejestr zabytków	Uwagi
1.	<b>BLIZNA</b>	Kapliczka	dz. nr 202	mur.	40 XX w.	Os. prywatna	1/1720	bud. Ludwik Styczyński
2.	BLIZNA	Kapliczka	dz. nr 136/11	mur.	1948 r.	Os. prywatna	2/1720	
3.	BLIZNA	Zespół bunkrów niemieckich Płyty startowe po wyrzutniach V1 i V2	dz. nr 199, 200, 201, 205, 206	żel.-mur.	ok. 1940 r.	Os. prywatna	3/1720	2 bunkry, 2 płyty startowe, przy drodze powiatowej na płn. od kapliczki
4.	<b>KAMIONKA</b>	Kapliczka	dz. nr 1555/3	mur.	poł. XIX w.	Os. prywatna	4/1720	przebud. 1910 r., remont 1965 r.
5.	KAMIONKA	Dom	budynek nr 97 dz. nr 946	drewn.	4 ćw. XIX w.	Os. prywatna	10/1720	
6.	KAMIONKA	Dom	budynek nr 239 dz. nr 513/1	drewn.	3 ćw. XIX w.	Os. prywatna	11/1720	
7.	KAMIONKA	Stajnia	dz. nr 513/1	drewn.	3 ćw. XIX w.	Os. prywatna	12/1720	
8.	<b>KOZODRZA</b>	Kapliczka	dz. nr 1504/20	mur.	k. XIX w.	Os. prywatna	13/1720	
9.	KOZODRZA	Dawna szkoła obecnie przedszkole	budynek nr 174 dz. nr 1759	mur.	1910 r.	Gmina Ostrów, 39-103 Ostrów 225, Zespół Szkolno-Przedszkolny w Kozodrzy	14/1720	
10.	KOZODRZA	Dom	dz. nr 1895/2	drewn.	k. XIX w.	Os. prywatna	18/1720	remont 1928 r.
11.	KOZODRZA	Zespół zagrody młynarskiej -dom	budynek nr 479 dz. nr 2406/3	mur.	1910 r.	Os. prywatna	16/1720	remont 1989 r., (przerwany)
12.	KOZODRZA	Zespół zagrody młynarskiej - budynek gospodarczy	dz. nr 2406/3	mur.	1910 r.	Os. prywatna	17/1720	remont i przebud. 1898 r.
13.	KOZODRZA	Zespół zagrody	budynek nr 480	mur.	1910 r.	Os. prywatna	15/1720	

		młynarskiej - młyn	dz. nr 2406/2					
14.	<b>OCIEKA</b>	Układ przestrzenny wsi			XV w. – 1950 r.			
15.	OCIEKA	Zespół kościoła parafialnego - kościół p.w. Św. Katarzyny	dz. nr 2068	mur.	1908 – 1910 r.	Parafia Rzymsko – Katolicka	19/1720	bud. Stanisław Stawiński, uszkodzenie wieży, pożar dachu 1944r., remont 1948r., 2011r.,
16.	OCIEKA	Zespół kościoła parafialnego - dzwonnica	dz. nr 2068	mur.	1949 r.	Parafia Rzymsko – Katolicka	20/1720	
17.	OCIEKA	Zespół kościoła parafialnego - ogrodzenie z bramką	dz. nr 2068	mur.	pocz. XX w.	Parafia Rzymsko – Katolicka	21/1720	wyremontowane
18.	OCIEKA	Kaplica cmentarna	budynek nr 339 dz. nr 2032	mur.	1905 r.	Parafia Rzymsko – Katolicka	23/1720	
19.	OCIEKA przys. Kmiecie	Kapliczka	obok budynku nr 235 dz. nr 2078/2	mur.	przed 1900 r.	Os. prywatna	24/1720	
20.	OCIEKA przys. Sadykierz	Kuźnica – pozostałości (groble, wały, stawy, hałdy)	dz. nr 2556, 2560, 4205,	-	XVI w. (?)	Os. prywatna Nadleśnictwo Tuszyma	27/1720	
21.	OCIEKA	Zespół bunkrów poniemieckich	dz. nr 2271/12, 3772, 2255, 2170, 1922/2, 2139, 2118/6	żelb.	ok. 1940 r.	Parafia Rzymsko – Katolicka Os. prywatna	25/1720	8 sztuk
22.	<b>OSTRÓW</b>	Zespół kościoła parafialnego - kościół p.w. NMP Królowej Polski	budynek nr 94 dz. nr 1691/3	drewn.	1921 – 1923 r.	Parafia Rzymsko – Katolicka,	28/1720 Rej. Zab. A-190 16.02.2007	proj. arch. Piotr Domaszek (?), zniszczony w 1944 r., odbud. 1954 – 1955r., remont 1966 r., remont elewacji: 2008r., 2020r., konserwacja wyposażenia: 2016r., 2019r.

								obiekt posiada kartę ewidencyjną
23.	OSTRÓW	Zespół kościoła parafialnego - dzwonnica	dz. nr 1691/3	mur.	1957r.	Parafia Rzymsko - Katolicka,	Rej. Zab. A-190 16.02.2007	
24.	OSTRÓW	Kaplica mszalna p.w. MB Królowej Świata	dz. nr 1555	mur.	1904 r.	Parafia Rzymsko - Katolicka,	30/1720	arch. Piotr Domaszek (?), fund. Szymon Boś
25.	OSTRÓW przys. Kozia	Kapliczka	dz. nr 1051	mur.	1913 r.	Os. prywatna	31/1720	remont po 1944
26.	OSTRÓW przys. Zagrody	Kapliczka	obok budynku nr 285 dz. nr 997	kam.	pocz. XX w.	Os. prywatna	33/1720	
27.	OSTRÓW przys. Kozia	Kapliczka	dz. nr 1364	mur.	1 ćw. XX w.	Os. prywatna	37/1720	przy drodze do Zagród
28.	OSTRÓW	Kapliczka	obok budynku nr 205 dz. nr 1379/6	mur.	Pocz. XX w.	Os. prywatna	38/1720	
29.	OSTRÓW przys. Kozia	Krzyż	dz. nr 2163/1	metal	1910 r.	GDDKiA Rzeszów	34/1720	
30.	OSTRÓW	Dawna szkoła	budynek nr 215 dz. nr 1385	mur.	1910 r.	Gmina Ostrów, Szkoła Podstawowa w Ostrowie	35/1720	
31.	OSTRÓW	Bunkier poniemiecki	dz. nr 1405/3	żelb.	ok. 1940 r.	Os. prywatna	39/1720	Obok „Rud-Car”
32.	SKRZYSZÓW	Kaplica	obok budynku nr 76 dz. nr 631	mur.	1900 r.	Os. prywatna		
33.	SKRZYSZÓW	Kaplica	obok budynku nr 350 dz. nr 974	mur.	ok. 1900 r.	Os. prywatna	42/1720	
34.	SKRZYSZÓW Przys. Budzyń	Kapliczka	dz. nr 911	mur.	1934 r.	Gmina Ostrów	52/1720	k. mostu na rzece Wielopolka
35.	SKRZYSZÓW	Zespół dworski - kapliczka	dz. nr 805	drewn.	1860 r.	Os. prywatna	46/1720 Rej. Zab. A - 959 6.05.76	

36.	SKRZYSZÓW	Zespół dworski - dwór obronny	budynek nr 63 dz. nr 809/1	mur.	1 poł. XVI w.	Os. prywatna	43/1720 Rej. Zab. A - 959 6.05.76	zdeastowany 1946r., przebud. po 1915 r., remont 1990 - 1991r.,
37.	SKRZYSZÓW	Zespół dworski - fragmenty muru barbakanu	dz. nr 809/1	mur. (kam.)	XVI w.	Os. prywatna	44/1720 Rej. Zab. A - 959 6.05.76	
38.	SKRZYSZÓW	Zespół dworski - pozostałości fortyfikacji	dz. nr 809/1, 808/2, 806	ziemn.	XVI w.	Os. prywatna	45/1720 Rej. Zab. A - 959 6.05.76	częściowo rozebrane w 1967 r.
39.	SKRZYSZÓW	Zespół dworski - park	dz. nr 809/1	-	XIX w.	Os. prywatna	47/1720 Rej. Zab. A - 959 6.05.76	
40.	SKRZYSZÓW	Dawna Szkoła	budynek nr 100 dz. nr 566/8	mur.	1. 30-te XX w.	Gmina Ostrów, Zespół Szkolno- Przedszkolny w Skrzyszowie	53/1720	obok nowej szkoły
41.	SKRZYSZÓW	Zagroda - dom	budynek nr 188 dz. nr 531	drewn.	1903 r.	Os. prywatna	50/1720	
42.	SKRZYSZÓW	Zagroda - stajnia	obok budynku nr 188 dz. nr 531	drewn.	1903 r.	Os. prywatna	51/1720	
43.	SKRZYSZÓW	Obora	obok budynku nr 166 dz. nr 535	drewn.	4 ćw. XIX w.	Os. prywatna	49/1720	przebud. 1920 r.
44.	<b>WOLA OCIECKA</b>	Zespół dworski - kaplica p.w. Św. Anny	budynek nr 90A dz. nr 157/9	mur.	1830 r.	Gmina Ostrów, Szkoła Podstawowa w Woli Ocieckiej	55/1720 Rej. Zab. A - 953 13.03.76	
45.	WOLA OCIECKA	Zespół dworski - dwór	budynek nr 90 dz. nr 157/17	mur.	2 ćw. XIX w.	P.P.U.H. Kępka	54/1720 Rej. Zab.	

							A – 953 13.03.76	
46.	WOLA OCIECKA	Zespół dworski - park krajobrazowy z aleją	dz. nr 157/17	-	XIX w.	P.P.U.H. Kępka	56/1720  Rej. Zab. A – 953 13.03.76	

Obiekty posiadające kartę ewidencyjną zabytków architektury i budownictwa znajdują się w archiwum UOZ – Delegatura w Rzeszowie jak też w tut. Urzędzie Gminy w Ostrowie.

**3.3.3. Wykaz stanowisk archeologicznych**

<b>Lp.</b>	<b>Miejscowość</b>	<b>Adres obiektu</b>	<b>Nr obszaru AZP</b>	<b>Nr stan. na obszarze</b>	<b>Nr stan. w miejsc.</b>	<b>Nr ewidencji gminnej</b>	<b>Funkcja i chronologia</b>
1	WOLA OCIECKA	Wola Ociecka Nr ewid. dz. 796	100-72	9	5	58	Ślady osadnictwa z okresu mezolitu.
2	WOLA OCIECKA	Wola Ociecka Nr ewid. dz. 937	100-72	12	6	59	Obozowisko z okresu mezolitu.
3	BLIZNA	Blizna Nr ewid. dz. 69	100-72	17	1	60	Ślady osadnictwa z okresu schyłkowego paeolitu.
4	OCIEKA	Ocieka Nr ewid. dz. 438	101-72	1	2	61	Ślady osadnictwa z okresu kultury przeworskiej, fragmenty ceramiczne.
5	OCIEKA	Ocieka Nr ewid. dz. 443	101-72	2	3	62	Ślady osadnictwa pradziejowego, fragmenty ceramiczne.
6	OSTRÓW	Ostrów Nr ewid. dz. 1132/2, 1135	101-72	3	16	63	Osada neolityczna, fragmenty ceramiczne. Osada pradziejowa, fragmenty ceramiczne.
7	OSTRÓW	Ostrów Nr ewid. dz. 1172	101-72	4	17	64	Ślady osadnictwa z epoki kamiennej.
8	OSTRÓW	Ostrów Nr ewid. dz. 1156	101-72	5	18	65	Ślady osadnictwa pradziejowego, fragmenty ceramiczne.
9	OSTRÓW	Ostrów Nr ewid. dz. 1208	101-72	6	19	66	Ślady osadnictwa pradziejowego, fragmenty ceramiczne.
10	WOLA OCIECKA	Wola Ociecka Nr ewid. dz. 637	101-72	8	5	67	Ślady osadnictwa z okresu mezolitu.
11	WOLA OCIECKA	Wola Ociecka Nr ewid. dz. 713	101-72	9	6	68	Ślady osadnictwa z okresu kultury przeworskiej, fragmenty ceramiczne.
12	WOLA OCIECKA	Wola Ociecka Nr ewid. dz. 687	101-72	12	7	69	Ślady osadnictwa neolitycznego, fragmenty ceramiczne.
13	WOLA OCIECKA	Wola Ociecka Nr ewid. dz. 571	101-72	13	8	70	Ślady osadnictwa pradziejowego, fragmenty ceramiczne.
14	OCIEKA	Ocieka Nr ewid. dz. 952	101-72	10	4	71	Ślady osadnictwa z epoki kamiennej.
15	OCIEKA	Ocieka Nr ewid. dz. 938	101-72	5	11	72	Ślady osadnictwa neolitycznego, fragmenty ceramiczne.
16	OCIEKA	Ocieka Nr ewid. dz. 191	101-72	14	6	73	Ślady osadnictwa pradziejowego, fragmenty ceramiczne.
17	OCIEKA	Ocieka Nr ewid. dz. 183	101-72	15	7	74	Ślady osadnictwa z okresu kultury przeworskiej, fragmenty ceramiczne.
18	OSTRÓW	Ostrów Nr ewid. dz. 1509, 1510/1, 1510/2, 1513, 1514, 1515, 1516	102-72	27	12	75	Osada neolityczna, fragmenty ceramiczne. Osada pradziejowa, fragmenty ceramiczne.
19	OSTRÓW	Ostrów Nr ewid. dz. 1547/1, 1548, 1549, 1554, 1557	102-72	28	13	76	Osada neolityczna, fragmenty ceramiczne, dołupki narzędzi krzemianych. Osada pradziejowa, fragmenty ceramiczne. Osada wczesnośredniowieczna, formy ceramiczne.
20	OSTRÓW	Ostrów Nr ewid. dz. 1212- 1219	102-72	29	14	77	Osada przeworska, fragmenty ceramiczne. Osada średniowieczna, fragmenty ceramiczne.

21	OSTRÓW	Ostrów Nr ewid. dz. 1658, 1659	102-72	30	15	78	Ślady osadnictwa z okresu kultury przeworskiej, formy ceramiczne. Osada pradziejowa, formy ceramiczne.
22	KOZODRZA	Kozodrza Nr ewid. dz. 2082	102-72	31	6	79	Ślady osadnictwa z okresu kultury przeworskiej, formy ceramiczne. Ślady osadnictwa średniowiecznego, formy ceramiczne.
23	KOZODRZA	Kozodrza Nr ewid. dz. 1111	102-72	32	7	80	Ślady osadnictwa neolitycznego, fragmenty ceramiczne.
24	KOZODRZA	Kozodrza Nr ewid. dz. 1094	102-72	33	8	81	Ślady osadnictwa pradziejowego, fragmenty ceramiczne.
25	SKRZYSZÓW	Skrzyszów Nr ewid. dz. 727, 728, 735, 736	102-72	37	8	82	Osada neolityczna, fragmenty ceramiczne. Osada trzciniecka, formy ceramiczne. Osada przeworska, formy ceramiczne. Osada wczesno średniowieczna, formy ceramiczne. Osada późnośredniowieczna, formy ceramiczne.
26	SKRZYSZÓW	Skrzyszów Nr ewid. dz. 776, 784, 787	102-72	38	9	83	Ślady osadnictwa pradziejowego, fragmenty ceramiczne.
27	SKRZYSZÓW	Skrzyszów Nr ewid. dz. 756	102-72	39	10	84	Osada przeworska, formy ceramiczne.
28	SKRZYSZÓW	Skrzyszów Nr ewid. dz. 374	102-72	11	40	85	Ślady osadnictwa z okresu kultury przeworskiej, formy ceramiczne.
29	SKRZYSZÓW	Skrzyszów Nr ewid. dz. 711/2, 714	102-72	41	12	86	Ślady osadnictwa kultury trzcinieckiej. Ślady osadnictwa pradziejowego, fragmenty ceramiczne.
30	SKRZYSZÓW	Skrzyszów Nr ewid. dz. 717	102-72	42	13	87	Ślady osadnictwa późnośredniowiecznego, fragmenty ceramiczne.
31	SKRZYSZÓW	Skrzyszów Nr ewid. dz. 718	102-72	43	14	88	Ślady osadnictwa pradziejowego, fragmenty ceramiczne. Ślady osadnictwa późnośredniowiecznego, fragmenty ceramiczne.
32	SKRZYSZÓW	Skrzyszów Nr ewid. dz. 567	102-72	44	15	89	Ślady osadnictwa wczesnośredniowiecznego, fragmenty ceramiczne.
33	SKRZYSZÓW	Skrzyszów Nr ewid. dz. 954	102-72	103	16	90	Ślady osadnictwa kultury przeworskiej, fragmenty ceramiczne.
34	SKRZYSZÓW	Skrzyszów Nr ewid. dz. 1018	102-72	104	17	91	Ślady osadnictwa pradziejowego, fragmenty ceramiczne.
35	SKRZYSZÓW	Skrzyszów Nr ewid. dz. 1102	102-72	105	18	92	Ślady osadnictwa z epoki kamiennej, łuska narzędzia krzemienno. Ślady osadnictwa późnośredniowiecznego.
36	SKRZYSZÓW	Skrzyszów Nr ewid. dz. 1077, 1078, 1079, 1095, 1137	102-72	106	19	93	Osada przeworska, fragmenty ceramiczne.
37	SKRZYSZÓW	Skrzyszów Nr ewid. dz. 1140	102-72	107	20	94	Ślady osadnictwa pradziejowego, fragmenty ceramiczne.
38	SKRZYSZÓW	Skrzyszów Nr ewid. dz. 796, 802	102-72	2	2	95	Osada z epoki kamiennej, odlupki krzemienno narzędzi. Osada grupy tarnobrzskiej, fragmenty ceramiczne. Osada pradziejowa, fragmenty ceramiczne. Osada późnośredniowieczna, fragmenty ceramiczne.
39	KOZODRZA	Kozodrza Nr ewid. dz. 1381, 1384	102-72	8	2	96	Ślady osadnictwa pradziejowego, fragmenty ceramiczne. Ślady osadnictwa późnośredniowiecznego, fragmenty ceramiczne (na trasie autostrady).
40	KOZODRZA	Kozodrza Nr ewid. dz. 1289	102-72	9	3	97	Osada pradziejowa, fragmenty ceramiczne (na trasie autostrady).
41	KOZODRZA	Kozodrza Nr ewid. dz. 1198, 1184/2, 1183	102-72	10	4	98	Osada pradziejowa, fragmenty ceramiczne (na trasie autostrady).

42	KOZODRZA	Kozodrza Nr ewid. dz. 1128, 1130, 1133-1135	102-72	11	5	99	Ślady osadnictwa neolitycznego, fragmenty ceramiczne. Osada grupy tarnobrzeskiej, fragmenty ceramiczne (na trasie autostrady).
43	KOZODRZA	Kozodrza Nr ewid. dz. 1031, 1034, 1032, 1033	102-72	12	6	100	Osada przeworska, fragmenty ceramiczne (na trasie autostrady).
44	OSTRÓW	Ostrów Nr ewid. dz. 2151, 2153	102-72	13	2	101	Ślady osadnictwa grupy tarnobrzeskiej, fragmenty ceramiczne. Ślady osadnictwa późnośredniowiecznego, fragmenty ceramiczne.
45	OSTRÓW	Ostrów Nr ewid. dz. 932	102-72	14	3	102	Ślady osadnictwa wczesnośredniowiecznego, fragmenty ceramiczne.
46	OSTRÓW	Ostrów Nr ewid. dz. 1048	102-72	15	4	103	Ślady osadnictwa pradziejowego, fragmenty ceramiczne (na trasie autostrady).
47	OSTRÓW	Ostrów Nr ewid. dz. -	102-72	16	5	104	Ślady osadnictwa neolitycznego, fragmenty ceramiczne (na trasie autostrady).
48	SKRZYSZÓW	Skrzyszków Nr ewid. dz. 586, 587	102-72	17	3	105	Osada neolityczna, fragmenty ceramiczne. Osada pradziejowa, fragmenty ceramiczne.
49	SKRZYSZÓW	Skrzyszków Nr ewid. dz. 676, 677, 678	102-72	18	4	106	Osada pradziejowa, fragmenty ceramiczne. Osada późnośredniowieczna, fragmenty ceramiczne.
50	SKRZYSZÓW	Skrzyszków Nr ewid. dz. 1227, 1228, 1232	102-72	19	5	107	Osada neolityczna, fragmenty ceramiczne. Osada przeworska, fragmenty ceramiczne. Osada wczesnośredniowieczna, fragmenty ceramiczne. Stanowisko częściowo zniszczone przez cmentarz.
51	SKRZYSZÓW	Skrzyszków Nr ewid. dz. 218	102-72	20	7	108	Osada grupy tarnobrzeskiej, fragmenty ceramiczne.
52	SKRZYSZÓW	Skrzyszków Nr ewid. dz. 805, 806	102-72	1	1	108a	Pozostałości fortyfikacji ziemnych. Okres nowożytny. Częściowo rozebrana w 1967.
53	OSTRÓW	Ostrów Nr ewid. dz. 819	102-72	21	6	109	Ślady osadnictwa wczesnośredniowiecznego, fragmenty ceramiczne.
54	OSTRÓW	Ostrów Nr ewid. dz. 1418, 1419, 1420, 1421, 1422	102-72	22	7	110	Osada neolityczna, fragmenty ceramiczne. Ślady osadnictwa pradziejowego, fragmenty ceramiczne.
55	OSTRÓW	Ostrów Nr ewid. dz. 1006	102-72	23	8	111	Ślady osadnictwa wczesnośredniowiecznego, fragmenty ceramiczne.
56	OSTRÓW	Ostrów Nr ewid. dz. 1324, 1325, 1326/1, 1326/2	102-72	24	9	112	Osada przeworska, fragmenty ceramiczne.
57	OSTRÓW	Ostrów Nr ewid. dz. 1339/1	102-72	25	10	113	Ślady osadnictwa pradziejowego, fragmenty ceramiczne.
58	OSTRÓW	Ostrów Nr ewid. dz. 1958, 1959	102-72	26	11	114	Ślady osadnictwa grupy tarnobrzeskiej, fragmenty ceramiczne.

## **IV. UWARUNKOWANIA WEWNĘTRZNE OCHRONY ZASOBÓW DZIEDZICTWA I KRAJOBRAZU KULTUROWEGO**

### **4.1. Stan zachowania zabytków archeologicznych oraz istotne zagrożenia dla zabytków archeologicznych.**

Stanowiska archeologiczne podlegają stałym zagrożeniom. Z każdym rokiem, wraz z rozwojem techniki, intensyfikacją działalności przemysłowej, gospodarczej, rolniczej rośnie stopień ich zagrożenia oraz pojawiają się nowe. W myśl art. 6 pkt 3 Ustawy z dnia 23 lipca 2003r. o ochronie zabytków i opiece nad zabytkami (Dz. U. z 2022 r., poz. 840) wszystkie zabytki archeologiczne – bez względu na stan zachowania podlegają ochronie i opiece. Należy przy tym pamiętać, że zasięg stanowisk archeologicznych został wyznaczony na mapach na podstawie badań powierzchniowych. Jednak nie może on odpowiadać dokładnie zasięgowi występowania pozostałości osadnictwa pradziejowego pod ziemią. Dlatego należy traktować go zawsze orientacyjnie, może bowiem okazać się, że obiekty archeologiczne zalegają także w sąsiedztwie wyznaczonego na podstawie obserwacji powierzchniowej, zasięgu stanowiska.

Najlepiej zachowane są stanowiska archeologiczne położone na terenach niezabudowanych, nieużytkach oraz terenach zalesionych. Należy tutaj przypomnieć, że ustawa o ochronie zabytków i opiece nad zabytkami nakłada na każdego, kto zamierza realizować nowe zalesienia lub zmianę charakteru dotychczasowej działalności leśnej na terenie, na którym znajdują się zabytki archeologiczne, obowiązek pokrycia kosztów badań archeologicznych oraz ich dokumentacji.

Należy zauważyć, że dla Gminy Ostrów charakterystyczny jest duży udział działalności rolniczej, zwłaszcza intensywnej orki (użytki rolne zajmują 53% powierzchni gminy Ostrów).

Dużym zagrożeniem dla stanowisk archeologicznych są natomiast inwestycje budowlane i przemysłowe (zwłaszcza rozwój budownictwa mieszkalnego i przemysłowego oraz budowa dróg), eksploatacja żwirowni. Istotnym zagrożeniem dla gminy Ostrów jest też udział gruntów pod lasami (39% powierzchni gminy).

Do innego rodzaju zagrożeń należy działalność nielegalnych poszukiwaczy. Zagrożają oni przede wszystkim cmentarzyskom oraz stanowiskom o własnej formie krajobrazowej, pozostałościami z okresu II wojny światowej. Również przebudowa układów urbanistycznych prowadzi często do naruszenia średniowiecznych i nowożytnych nawarstwień kulturowych. W związku z tym wszystkie prace ziemne wymagają jednoczesnego prowadzenia badań archeologicznych. Wyniki badań często stanowią jedyną dokumentację następujących po sobie faktów osadniczych na tym terenie. Pozwalają one skorygować, uszczegółowić i potwierdzić informacje uzyskane ze źródeł pisanych. Pozyskany

w trakcie badań materiał ruchomy umożliwia uzupełnienie danych o kulturze materialnej mieszkańców.

Zagrożeniem dla dziedzictwa archeologicznego jest też rozwój turystyki zwłaszcza nad rzekami, jeziorami i w obszarach leśnych. Tereny te atrakcyjne pod względem rekreacyjnym obecnie, często były również okupowane przez ludzi w pradziejach i wczesnym średniowieczu. Dostęp do wody, który stanowił podstawę egzystencji osadniczej umożliwiał tworzenie niezwykle licznych osad o metryce sięgającej od epoki kamienia po czasy nowożytne. Dlatego dla ochrony archeologicznego dziedzictwa kulturowego, na obszarach występowania stanowisk archeologicznych oraz w strefie ich ochrony, podczas inwestycji związanych z pracami ziemnymi, wymagane jest prowadzenie badań archeologicznych. Na badania archeologiczne należy uzyskać pozwolenie Wojewódzkiego Konserwatora Zabytków w Rzeszowie przed otrzymaniem pozwolenia na budowę lub przed rozpoczęciem prac ziemnych.

Natomiast stanowiska archeologiczne wpisane do rejestru zabytków objęte są ścisłą ochroną konserwatorską zgodnie z art. 7, ust. 1, Ustawy o ochronie i opiece nad zabytkami z dnia 23 lipca 2003 r. (Dz. U. z 2022r., poz. 840). Dlatego zakazuje się prowadzenia wszelkich robót budowlanych czy przemysłowych na terenie wyżej wymienionych stanowisk. Prace porządkowe prowadzone w obrębie stanowisk archeologicznych wpisanych do rejestru zabytków wymagają uzgodnienia z Wojewódzkim Konserwatorem Zabytków w Rzeszowie.

#### **4.2. Uwarunkowania wewnętrzne wynikające ze Studium Uwarunkowań i Kierunków Zagospodarowania Przestrzennego Gminy Ostrów.**

Studium zostało przyjęte Uchwałą Nr XVIII/95/2000 Rady Gminy w Ostrowie z dnia 19 kwietnia 2000 r. Studium uwarunkowań i kierunków zagospodarowania przestrzennego gminy Ostrów jest opracowaniem określającym politykę przestrzenną gminy przy uwzględnieniu uwarunkowań, celów i kierunków polityki przestrzennej państwa na obszarze województwa.

Nadrzędny cel rozwoju gminy to zapewnienie swym mieszkańcom wzrostu jakości życia. W uchwalonej „Strategii Rozwoju Gminy” przyjęto, że gmina docelowo chce pozostać gminą rolniczą i ekologicznie czystą oraz być atrakcyjną turystycznie i wzmocnioną gospodarczo.

Celami strategicznymi w sferze gospodarowania przestrzenią, pozwalającymi urzeczywistnić powyższą wizję gminy są:

- ochrona środowiska przyrodniczego i harmonizowanie rozwoju przestrzennego z walorami tego środowiska,
- utrzymanie ciągłości kulturowej poprzez zachowanie materialnego dziedzictwa kulturowego,
- utrzymanie, rozbudowa i modernizacja infrastruktury społecznej,

- tworzenie warunków dla rozwoju wytwórczości, usług komercyjnych i przetwórstwa na bazie posiadanych surowców oraz produkcji rolnej i leśnej,
- modernizacja istniejącej bazy wypoczynkowo-turystycznej i tworzenie warunków dla dalszego rozwoju funkcji turystycznej,
- budowa, rozbudowa i modernizacja systemu infrastruktury technicznej i komunikacji.

Ochrona środowiska jest najważniejszym celem strategicznym, wymagającym długofalowych działań, uwzględnionych we wszystkich dziedzinach związanych z gospodarowaniem przestrzenią.

Biorąc pod uwagę istniejące uwarunkowania, docelowe zagospodarowanie gminy winno uwzględniać:

1) ochronę wartościowych obszarów i obiektów przyrodniczych poprzez:

a) respektowanie zasad ustalonych prawnie:

- w Mielecko-Kolbuszowsko-Głogowskim Obszarze Chronionego Krajobrazu, funkcjonującego na mocy Uchwały NR XXXIX/785/13 Sejmiku Województwa Podkarpackiego z dnia 28 października 2013r. w sprawie Mielecko – Kolbuszowsko – Głogowskiego Obszaru Chronionego Krajobrazu,
- w lasach ochronnych – Zarządzeniem Nr 179 Ministra Ochrony Środowiska Zasobów Naturalnych i Leśnictwa z dnia 01.08.1995r. oraz uchwała nr XIX/66/83 WRN w Rzeszowie dn. 20.10.1983r.,
- na obszarze głównego Zbiornika Wód Podziemnych i jego strefy ochronnej – Decyzją nr KDH 1/013/6037/97 Ministra OŚZNiL z dn. 18.07.1997r.,
- na obszarze górniczym gazu ziemnego „Blizna – Ocieka” – Decyzją Nr 28/96 Ministra OŚZNiL z dn. 10.07.1996r.,
- dla grup i pojedynczych drzew – w Wojewódzkim Rejestrze Pomników Przyrody i Uchwałą Nr XII/74/95 RG Ostrów z dn. 28.09.1995r.,
- dla użytkowników ekologicznych – Rozporządzeniem Nr 58/96 Wojewody Rzeszowskiego z dn. 06.12.1996r.,

b) rozszerzenie ochrony prawnej na pokazane orientacyjnie na rysunku studium:

- wartościowe okazy drzew i lasy położone w strefie ochronnej ujęcia wody „Biały Bór”,
- projektowane użytki ekologiczne (dwa stanowiska w lasach Kamionki i jezioro polodowcowe w Ociece – przysiółek Sadykierz),

2) zachowanie w największym stopniu walorów obszaru gminy i umożliwienie funkcjonowania ekosystemów dla zachowania równowagi przyrodniczej,

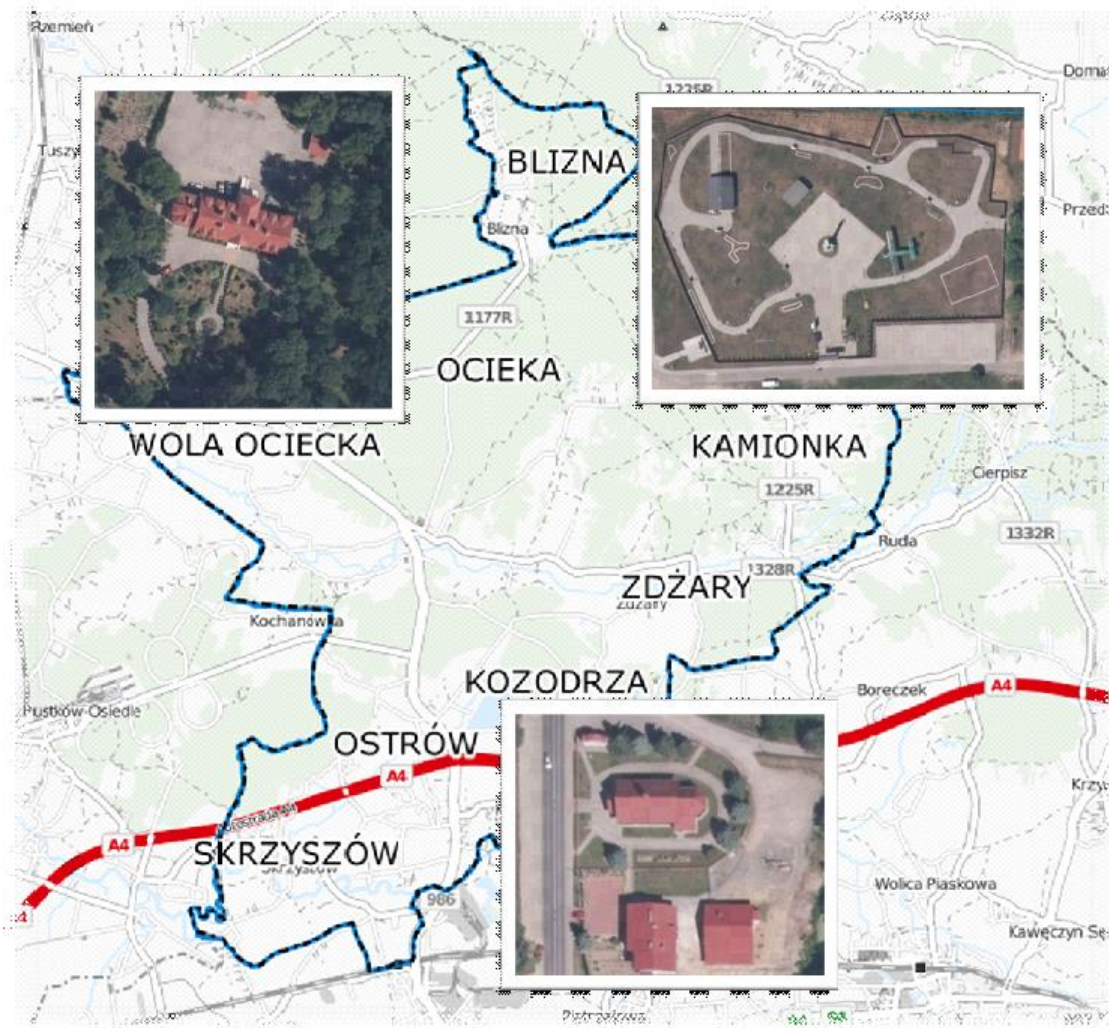
3) przywracanie prawidłowego funkcjonowania środowiska przyrodniczego na terenach zdewastowanych,

- 4) zapewnienie równowagi przyrodniczej i prawidłowych warunków życia w terenach zainwestowanych.

Ochrona wartości zasobów środowiska kulturowego, tj. elementów zagospodarowania przestrzennego o znaczeniu historycznym, zabytkowym i estetycznym, ma zasadnicze znaczenie w tworzeniu tożsamości lokalnej, jakości życia mieszkańców i atrakcyjności turystycznej gminy.

**Główne kierunki tej ochrony, to:**

- 1) respektowanie wymogów konserwatorskich w stosunku do obiektów i zespołów zabytków, objętych ochroną prawną tj. wpisanych do „rejestr zabytków” (zespoły dworskie w Skrzyszowie i Woli Ociecekiej, kościół parafialny w Ostrowie),
- 2) objęcie ochroną konserwatorską obiektów i zespołów znajdujących się w spisie zabytków, związanych z nimi elementów krajobrazu oraz zasobów archeologicznych poprzez:
  - a) ustalenie stref ochrony konserwatorskiej w granicach wstępnie określonych na rysunku „studium”:
    - strefa „A” – zespół kościoła w Ociece,
    - strefa „B” – zagroda młyńska w Kozodrzy, kościół w Ostrowie,
    - strefy stanowisk archeologicznych,
  - b) zachowanie i konserwację obiektów występujących poza w/w. strefami, takich jak: kaplice, kapliczki, krzyże przydrożne, obeliski, pomniki oraz budynki o cechach zabytkowych z zachowanymi elementami budownictwa drewnianego.
- 3) zachowanie i wyeksponowanie miejsc upamiętniających wydarzenia historyczne oraz związane z wybitnymi osobistościami,
- 4) dbanie o atrakcyjny krajobraz gminy i kształtowanie nowych wartości kulturowych poprzez poprawę ładu przestrzennego i podnoszenie wartości estetycznych zabudowy na całym obszarze gminy.



#### 4.3. Uwarunkowania wynikające z miejscowych planów zagospodarowania przestrzennego.

Gmina Ostrów nie posiada ogólnego planu zagospodarowania przestrzennego. Posiada natomiast miejscowe plany zagospodarowania przestrzennego dotyczące różnych fragmentów gminy, w każdej miejscowości. W części uchwalonych planów zagospodarowania przestrzennego, w zależności od obszaru objętego planem, znajdują się zapisy odnoszące się do zasobów dziedzictwa kulturowego występującego na terenie gminy.

Wymieniony poniżej plan zagospodarowania przestrzennego obejmujący centrum miejscowości Ostrów zawiera zapisy dotyczące ochrony konserwatorskiej obszarów i obiektów.

- miejscowy plan zagospodarowania przestrzennego nr 1/2005 terenu położonego w rejonie centrum miejscowości Ostrów, uchwalony Uchwałą Nr XXXVI/279/2006 Rady Gminy w Ostrowie z dnia 31 marca 2006r., wraz z późn. zmianami, w tym zmianą nr II-1/2011 uchwaloną Uchwałą Nr XXV/213/13 Rady Gminy w Ostrowie z dnia 22 stycznia 2013r.

W odniesieniu do uwarunkowań ochrony dziedzictwa kulturowego i zabytków oraz dóbr kultury współczesnej ww. miejscowy plan zagospodarowania przestrzennego ustala:

1. Granicę strefy ochrony konserwatorskiej, oznaczone na rysunku zmiany planu Nr 2 i obejmujące zespół zabudowy historycznego kościoła położonego na terenie oznaczonym symbolem 5.U oraz kapliczkę położoną na terenie oznaczonym symbolem 9.RM.
2. W zasięgu granic strefy, o której mowa w ust.1 ustala się:
  - a) nakaz ochrony obiektów zabytkowych poprzez utrzymanie historycznych gabarytów, spadków dachu, historycznej kompozycji elewacji i materiałów elewacyjnych oraz pokryć dachowych,
  - b) nakaz utrzymania skali i proporcji otworów okiennych i drzwiowych oraz ich rozmieszczenia w obiektach zabytkowych,
  - c) zakaz zmiany wyglądu zewnętrznego, w sposób niezgodny ze stylem obiektów zabytkowych poprzez przebudowę, rozbudowę, nadbudowę, czy ocieplanie budynków od zewnątrz,
  - d) zakaz lokalizowania od strony dróg publicznych elementów dekomponujących elewacje obiektów zabytkowych, jak: instalacje, rury gazowe, urządzenia klimatyzacyjne (przy dopuszczeniu wszelkich koniecznych elementów instalacji, jak: skrzynki gazowe i elektryczne, klimatyzatorów, pod warunkiem scalenia kolorystycznego z fasadą i lokalizacji w sposób nienaruszający układu kompozycyjnego i detalu architektonicznego),
  - e) nakaz ochrony historycznego układu urbanistycznego poprzez zachowanie historycznego rozplanowania, zachowanie historycznego układu dróg oraz zachowanie historycznych osi widokowych,
3. Ustala się zasięg strefy ochrony archeologicznej, oznaczony na rysunkach zmiany planu .
4. Na terenach oznaczonych symbolami 2.MN, 5.MN, 17.MN, 9.RM, 1.U,P, 1.KS, 2.KDD, 5.KX, 12.KX położonych w granicach strefy, o której mowa w ust.3, ustala się ochronę konserwatorską zabytków archeologicznych.



## V. Opis zabytków wpisanych do Rejestru Wojewódzkiego Konserwatora Zabytków

### 5.1. Zespół Dworski w Woli Ocieckiej

Dwór w Woli Ocieckiej to budynek murowany, klasycystyczny, współcześnie przebudowany i adaptowany do nowych potrzeb. Dwór wzniesiony został w latach 30-tych XIX wieku przez Annę i Eustachego Romerów. Budynek ma plan wydłużonego prostokąta. Początkowo dwór miał służyć jako siedziba kolejnych pokoleń hrabiowskiej linii rodu. Ojciec Eustachego, Cyprian Romer w 1818 roku otrzymał tytuł hrabiowski z rąk cesarza Austrii Franciszka II. Od tego momentu tytuł ten przysługiwał jego potomkom. W południowo-wschodnim narożu parku dworskiego postawiono drewnianą kapliczkę. Do dworu należały zabudowania gorzelni znajdujące się po drugiej stronie głównej drogi. W czasie rabacji w 1846 roku dwór w Woli Ocieckiej szczęśliwie nie został zniszczony ani zrabowany przez chłopstwo. Po śmierci Anny Romerowej w 1866 roku dobra otrzymał syn Władysław, a następnie brat Zygmunt. Wkrótce Zygmunt, dobra przekazał siostrzeńcowi Tomaszowi Romerowi, który w 1896 roku ożenił się z Marią Potocką, córką hr. Stanisława Potockiego i Anny z hr. Działyńskich. Tomasz i Anna zamieszkali w dobrach ocieckich, mieli oni cztery córki. Prawdopodobnie małżeństwo to dokonało przebudowy drewnianej kapliczki dworskiej na murowaną, która otrzymała wygląd estetyczny utrzymany w stylu eklektycznym. W czasie I wojny światowej na skutek napadu oddziału kozackiego na dwór obiekt stracił swe pierwotne wyposażenie. Wykaz właścicieli obejmujący powiat ropczycki pokazuje, że przed 1935 rokiem dobra w Woli Ocieckiej należały do Marii hr. Romerówny, Katarzyny Romerówny, Jadwigi z Romerów Źarskiej, żony rotmistrza Mieczysława, Mieczysława hr. Reya i Anny Gaszyńskiej. Obejmowały one łącznie obszar 147 ha użytków rolnych i 946 ha lasu. Dwór posiadał zarodową oborę rasy siementalskiej. Zabudowania gospodarcze znajdowały się od zachodniej strony założenia dworskiego.

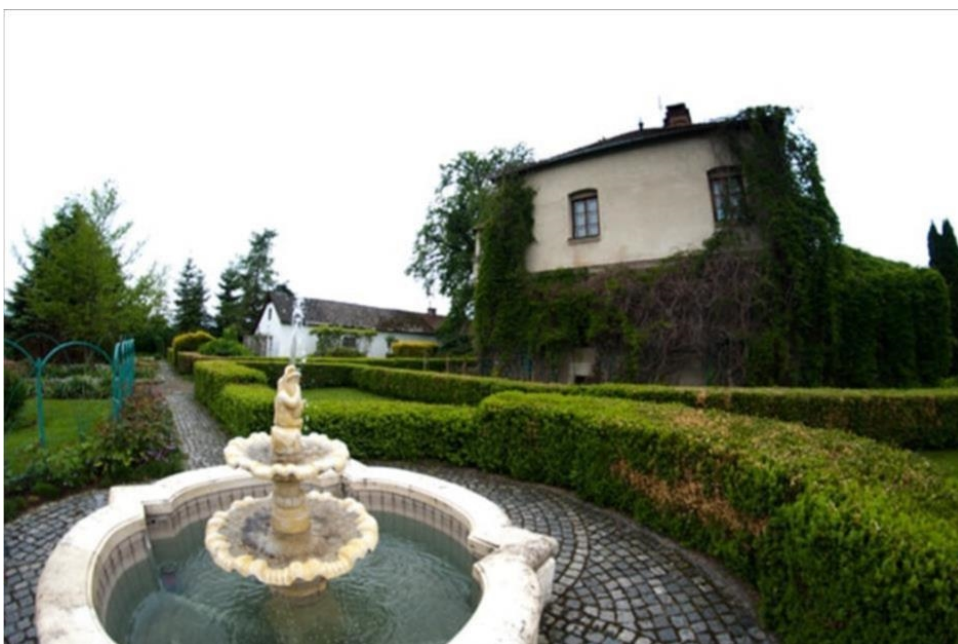
W dworze znajdowało się wiele zabytków m.in. haft z symboliką IHS i datą 1772, szal turecki z XIX w., serwis porcelanowy karlsbadzki zdobiony motywami bratków z 1896 roku, liczne grafiki przedstawiające m. in. Tytusa Działyńskiego i jego urodziwą siostrę.

W czasie okupacji budynek dworu użytkowany był przez Niemców. W 1956 roku dwór zaadaptowano na szkołę. Dlatego też przekształcono jego pierwotny układ. W oryginalnej formie zachowała się tylko wejściowa południowa fasada. Elewację dzieli wgłębny portyk wsparty na czterech kolumnach. Na osi wejścia zachował się owalny gazon z podjazdem. Obecnie w dworku odbywają się rozmaite imprezy okolicznościowe.



## 5.2. Zespół Dworski w Skrzyszowie

Wzniesiony został w połowie XVI wieku dla Starosty Brzeskiego, Sandomierskiego Hieronima Mieleckiego. Następnie w wieku XVIII stał się własnością rodziny Lubienieckich, później w wieku XIX stał się własnością rodziny Skrzyńskich. W II połowie XIX wieku dworskie ogrody wraz z 200 ha pól i lasów nabyła rodzina Paliszewskich. Pozostały one w rękach rodziny do roku 1939. Po wybuchu II wojny światowej dworkiem zarządzał Niemiec o nazwisku Bożek. Natomiast po wojnie właścicielami stali się kolejno Piotr Chłędowski, Stanisław Karbowniczek, Elżbieta córka Stanisława z synem Zbigniewem Karbowniczkiem. Ostatni w 1988 roku sprzedał dwór. Nowym właścicielem stał się Tadeusz Lech.





Dwór posiada bogatą architekturę. Zwrócony jest frontem na północny wschód. Jest to budynek murowany z cegły, z narożnikami z ciosu wapiennego, tynkowany. Postawiony jest na rzucie kwadratu, dwukondygnacyjny, podpiwniczony. Pierwotnie budynek miał charakter obronny. Okna dworu mają kształt prostokątny, zamknięte są półkoliście, z kolumnkami z wapienia. W narożniku północno-wschodnim budynku znajdują się okrągłe drewniane schody palowe. Wejście dworu zdobi gotycki portal z wapienia, drzwi dwuskrzydłowe, klepkowe w romby, nabijane żelaznymi ćwiekami. W klatce schodowej okno strzeleckie z XVI wieku. Wokół dworu zachowały się fragmenty fortyfikacji ziemnych z XVI wieku. W północno-zachodnim narożniku fortyfikacji stoi drewniana kapliczka z XIX wieku.

W 1996 roku zakończono remont dworu. Wokół zaprojektowano 0,5ha ogrodu z krzewów ozdobnych i kwiatów. Znajdują się tam także trzy drzewa – 350 letni dąb szypułkowy oraz dwie 200 letnie lipy. Obecnie w dworze zorganizować można imprezy okolicznościowe.



### V.3. Zespół Kościoła Parafialnego Pw. NMP Królowej Polski

Kościół parafialny p.w. M.B. Królowej Polski w Ostrowie, wzniesiony został w latach 1921-1923. Stoi on obok drogi głównej. Zbudowany został według projektu Piotra Damaszkę. W roku 1944 budynek kościoła został częściowo zniszczony, a następnie odbudowany. Jest to kościół drewniany, dlatego plan jego budowy nie różni się znacznie od schematów innych tego typu budowli. Świątynie takie były bardzo popularne i funkcjonalne, dlatego też postanowiono wzniesić w Ostrowie podobny kościół.

Prostotę całej budowli w Ostrowie podkreślają ściany rozczłonkowane tylko oknami, brak dużej wieży oraz skromność założenia. Wnętrze świątyni urządzone jest ze smakiem. Posiada wiele zabytkowych elementów m.in. późnobarokową, drewnianą ambonę z II połowy XVIII wieku, która pochodzi z kościoła w Lubzinie, prospekt organowy z początku XIX stulecia, pochodzący z kościoła kapucynów w Sędziszowie. W kościele znajduje się także obraz Matki Boskiej Królowej Polski namalowany przez Józefa Pochwalskiego w 1938 roku.

Zachowało się też haftowane umbrakulum z początku XVIII wieku. Jest to unikalny zabytek w regionie. Zdobí je Arka Przymierza i Duch Święty pod postacią gołębic. Zdobienia wykonane są haftem niemi kolorowymi, złotymi i srebnymi. Pomimo swych niewielkich rozmiarów kościół w Ostrowie przyciąga uwagę.



## VI. Ocena stanu i dziedzictwa kulturowego gminy.

W wyniku przeprowadzonej analizy zasobów i walorów dziedzictwa kulturowego gminy Ostrów można wskazać następujące elementy bilansu - analizy SWOT w zakresie dziedzictwa kulturowego gminy Ostów.

<b>MOCNE STRONY</b>	<b>SŁABE STRONY</b>
<ul style="list-style-type: none"> <li>• występowanie bardzo cennych obiektów o walorach historycznych i kulturowych,</li> <li>• atrakcyjny krajobraz naturalny posiadający liczne elementy kulturowe,</li> <li>• duża liczba obiektów zabytkowych na terenie gminy,</li> <li>• istniejące i planowane ścieżki rowerowe, szlaki turystyczne,</li> <li>• bogata gama imprez o charakterze kulturowym</li> </ul>	<ul style="list-style-type: none"> <li>• zły stan techniczny części obiektów zabytkowych,</li> <li>• niewystarczające środki finansowe na konserwację i rewaloryzację obiektów zabytkowych,</li> <li>• brak infrastruktury turystycznej,</li> <li>• słaba promocja zasobów dziedzictwa kulturowego gminy jako produktu turystycznego,</li> <li>• niewystarczająca świadomość społeczna o konieczności należytej opieki nad zabytki.</li> </ul>
<b>SZANSE</b>	<b>ZAGROŻENIA</b>
<ul style="list-style-type: none"> <li>• rozwój turystyki i agroturystyki,</li> <li>• inwestowanie w obiekty zabytkowe (ich konserwacja i restauracja) m.in. na potrzeby turystyki,</li> <li>• możliwość dotacji prac konserwatorskich i</li> </ul>	<ul style="list-style-type: none"> <li>• pogarszający się stan techniczny obiektów zabytkowych spowodowany ich niewłaściwym użytkowaniem,</li> <li>• niewystarczające środki finansowe w stosunku do potrzeb na ochronę i rewaloryzację obiektów i obszarów zabytkowych,</li> </ul>

<p>remontowych przy zabytkach ze środków finansowych pochodzących z różnych źródeł: samorządowe, państwowe, środki UE i in.,</p> <ul style="list-style-type: none"><li>• współpraca z sąsiednimi gminami w ramach wspólnych inwestycji : budowa tras turystycznych i szlaków z uwzględnieniem obiektów zabytkowych,</li><li>• edukacja w dziedzinie ochrony i zarządzania dziedzictwem kulturowym,</li><li>• uwzględnianie problemów ochrony dziedzictwa kulturowego w programach, strategiach i planach rozwoju gminy,</li><li>• uwzględnienie potrzeb ochrony w studiach uwarunkowań i kierunków zagospodarowania przestrzennego gminy.</li></ul>	<ul style="list-style-type: none"><li>• brak możliwości ochrony konserwatorskiej i wsparcia finansowego zabytków nie wpisanych do rejestru zabytków</li><li>• samowolne działania przy zabytkach bez uzgodnień i pozwoleń konserwatorskich,</li><li>• utrata integralności zabytkowej przestrzeni gminy oraz deprecjacja cennych kulturowo i krajobrazowo obszarów gminy poprzez ekspansywny rozwój inwestycji (głównie budownictwa jednorodzinnego) bez nawiązania do lokalnej tradycji,</li><li>• brak katalogowych projektów budynków mieszkalnych i gospodarczych nawiązujących do miejscowej tradycji, które można by było wykorzystać przy realizacji kolejnych inwestycji,</li><li>• klęski i zdarzenia losowe.</li></ul>
---	--

## VII. Założenia programowe – priorytety Gminnego Programu Opieki nad Zabytkami dla Gminy Ostrów

Założeniem opracowania Gminnego Programu Opieki nad Zabytkami Gminy Ostrów jest poprawa stanu zasobów dziedzictwa kulturowego gminy poprzez określenie działań edukacyjnych kierowanych do mieszkańców gminy, organizacyjnych i finansowych kierowanych na elementy dziedzictwa kulturowego oraz upowszechnienie w świadomości społeczeństwa gminy potrzeb i zasad ochrony środowiska kulturowego.

Biorąc pod uwagę wymogi płynące z Ustawy o ochronie zabytków i opiece nad zabytkami z 2003 roku i uwzględniając zbilansowane zasoby i wartości należy stwierdzić, iż Gminy Program Opieki nad Zabytkami dla Gminy Ostrów musi uwzględniać:

### ***1. Ochronę walorów i wartości materialnych i niematerialnych przy jednoczesnym ich wykorzystaniu jako czynnik rozwoju obszaru gminy Ostrów.***

W tym celu należy prowadzić działania zmierzające do :

- zachowania krajobrazu kulturowego,
- rewaloryzacji cennych zespołów sakralnych, zespołów dworsko – parkowych oraz zabytków przemysłowych,
- adaptacji obiektów i obszarów zabytkowych na cele edukacyjne, kulturalne i społeczne,
- tworzenia nowych atrakcji w oparciu o zasoby dziedzictwa kulturowego gminy,
- wzrostu identyfikacji mieszkańców z kulturą regionu i uczestnictwo w wydarzeniach,
- poprawy społecznej akceptacji do konieczności ochrony zabytków,

### ***2. Promocję zasobów i walorów dziedzictwa kulturowego gminy Ostrów.***

W tym celu należy podjąć działania upowszechniania wyjątkowego dziedzictwa kulturowego gminy poprzez:

- edukację regionalną mieszkańców,
- wydawnictwa i programy edukacyjne,
- digitalizację walorów i zasobów dziedzictwa kulturowego.

Gminny Program Opieki nad Zabytkami Gminy Ostrów na lata 2022-2025 ma służyć ochronie i wykorzystaniu lokalnych zasobów dziedzictwa kulturowego do wielu dziedzin życia społecznego w celu jej rozwoju gospodarczego. Wynikiem realizacji celów określonych w programie opieki powinno być przejście od pasywnej ochrony i częściowych działań konserwatorskich do stosowania zintegrowanego zarządzania zasobami dziedzictwa kulturowego.

Ramy programowe – Gminnego Programu Opieki nad Zabytkami wyznaczają tezy problemowe, wskazujące na:

1. umożliwienie finansowania i racjonalnego wykorzystania środków finansowych na utrzymanie krajobrazu kulturowego oraz ratowanie obiektów o szczególnych wartościach zabytkowych,
2. wspieranie i kreowanie różnorodnych form i metod umożliwiających ochronę zabytków i opiekę nad zabytkami – stymulowanie zasad partnerstwa oraz odpowiedzialności właścicieli obiektów o podstawowym znaczeniu dla dziedzictwa kulturowego na terenie gminy Ostrów,
3. podnoszenie walorów zabytkowych i wykorzystanie ich w promocji kultury i dla rozwoju turystyki w gminie, a zwłaszcza jako czynnika wpływającego na rozwój gospodarczy gminy,
4. kreowanie modelu odpowiedzialności za zasoby dziedzictwa kulturowego w gminie wśród mieszkańców i we władzach samorządowych,
5. wspieranie aktywności lokalnej w działaniach mających na celu poszanowanie materialnego dziedzictwa oraz zachowanie własnej tożsamości,
6. poszukiwanie i wspieranie projektów związanych z kreowaniem i wdrażaniem nowych form opieki nad zabytkami i ich promocji /np. szlaki turystyczno-historyczne, ożywianie zabytków/.

### **7.1. Priorytety**

W toku analizy, określono trzy priorytety realizacji Gminnego Programu Opieki nad Zabytkami Gminy Ostrów. Są to:

**Priorytet I**. Rewaloryzacja dziedzictwa kulturowego, jako element rozwoju społeczno – gospodarczego gminy.

**Priorytet II**. Ochrona i świadome kształtowanie krajobrazu kulturowego.

**Priorytet III.** Badanie i dokumentacja dziedzictwa kulturowego oraz promocja i edukacja służąca budowaniu tożsamości lokalnej.

### 7.2. Kierunki działań i zadania

W ramach wymienionych priorytetów wytyczono kierunki działań i na tej podstawie wyodrębiono poszczególne zadania.

#### Priorytet I . Rewaloryzacja dziedzictwa kulturowego, jako element rozwoju społeczno –gospodarczego gminy.

Kierunki działań	Zadania
Zahamowanie procesu degradacji zabytków i doprowadzenie do poprawy stanu ich zachowania	<ul style="list-style-type: none"> <li>• Prowadzenie prac remontowo-konserwatorskich przy obiektach zabytkowych stanowiących własność gminy (w ramach opracowanego planu remontów)</li> <li>• Opracowanie długofalowego, uwzględniającego kompleksowość działań planu remontów obiektów zabytkowych znajdujących się w zasobach komunalnych</li> <li>• Podejmowanie starań o uzyskanie środków zewnętrznych na rewaloryzację zabytków będących własnością gminy</li> <li>• Zmiana sposobu użytkowania lub adaptacja nieużytkowanych obiektów zabytkowych (będących własnością gminy) do nowych funkcji</li> <li>• Rewaloryzacja zespołów zabytkowej zieleni</li> <li>• Dofinansowanie prac rewaloryzacyjnych przy obiektach niebędących własnością gminy w postaci stosownej uchwały dotyczącej dotacji na prace remontowo-konserwatorskie przy zabytkach nieruchomych</li> <li>• Rewaloryzacja obszarów i obiektów zabytkowych przemysłowych z możliwością ich adaptacji do nowych funkcji</li> <li>• Działania w zakresie zabezpieczenia obiektów zabytkowych przed pożarem, zniszczeniem i kradzieżą</li> </ul>
Podejmowanie działań zwiększających atrakcyjność zabytków na potrzeby społeczne, turystyczne i edukacyjne	<ul style="list-style-type: none"> <li>• Określenie zasad i konsekwentne ich wdrażanie w zakresie umieszczania szyldów i reklam na obiektach zabytkowych</li> <li>• Prowadzenie bieżących prac porządkowych przy zabytkowych zespołach zieleni: dawnych parkach dworskich itp.</li> <li>• Iluminacja najcenniejszych zabytków gminy</li> </ul>

#### Priorytet II . Ochrona i świadome kształtowanie krajobrazu kulturowego

Kierunki działań	Zadania
Zintegrowana ochrona dziedzictwa kulturowego i środowiska przyrodniczego	<ul style="list-style-type: none"> <li>• Opracowywanie miejscowych planów zagospodarowania przestrzennego, szczególnie obszarów o dużym nasyceniu obiektami zabytkowymi oraz obszarów wskazanych do ochrony w studium uwarunkowań i zagospodarowania przestrzennego gminy</li> <li>• Konsekwentne egzekwowanie zapisów dotyczących działalności inwestycyjnej na obszarach objętych ochroną określonych w miejscowych planach zagospodarowania przestrzennego (głównie w zakresie wysokości zabudowy, jej charakteru i funkcji)</li> <li>• Zadania zmierzające do ograniczenia samowoli budowlanej</li> </ul>

Rozszerzenie zasobu i ochrony dziedzictwa kulturowego gminy	<ul style="list-style-type: none"> <li>Umieszczenie tablic informacyjnych przy zabytkach położonych na terenie gminy i wyeksponowanie ich turystycznie.</li> </ul>
---	--

**Priorytet III. Badanie i dokumentacja dziedzictwa kulturowego oraz promocja i edukacja służąca budowaniu tożsamości lokalnej.**

Kierunki działań	Zadania
Szeroki dostęp do informacji o dziedzictwie kulturowym gminy	<ul style="list-style-type: none"> <li>Udostępnienie informacji o zabytkach gminy w Internecie</li> <li>Utworzenie gminnego systemu informacji i promocji (bazy danych) środowiska kulturowego</li> <li>Opracowanie mapy zabytków gminy, jako atrakcyjnej graficznie formy promocji ułatwiającej dotarcie do wszystkich elementów dziedzictwa kulturowego</li> </ul>
Edukacja i popularyzacja wiedzy o regionalnym dziedzictwie kulturowym	<ul style="list-style-type: none"> <li>Organizowanie szkoleń związanych z ochroną dziedzictwa kulturowego i udział w nich</li> <li>Organizowanie i wspieranie realizacji konkursów, wystaw i innych działań edukacyjnych</li> <li>Wydawanie i wspieranie publikacji (w tym folderów promocyjnych, przewodników) poświęconych problematyce dziedzictwa kulturowego gminy</li> <li>Popularyzacja dobrych realizacji konserwatorskich i budowlanych przy zabytkach, popularyzacja dobrych praktyk projektowych przy zabytkach, a także zagospodarowaniu obszarów oraz terenów cennych kulturowo, przyrodniczo i krajobrazowo</li> <li>Organizowanie konkursów na najlepszego użytkownika obiektu zabytkowego</li> <li>Opracowanie cyklu szkoleń wraz z materiałem poglądowym skierowanego do przedstawicieli wspólnot mieszkaniowych, mających na celu promowanie standardów w zakresie rewaloryzacji i remontownia obiektów zabytkowych oraz możliwości pozyskiwania funduszy na ten cel, a także sprawnego zarządzania nimi</li> <li>Wprowadzenie i upowszechnienie tematyki ochrony dziedzictwa kulturowego do systemu edukacji przedszkolnej i szkolnej poprzez organizowanie i wspieranie zajęć</li> </ul>
Promocja regionalnego dziedzictwa kulturowego służąca kreacji produktów turystyki kulturowej	<ul style="list-style-type: none"> <li>Opracowanie szlaków turystycznych (np. pieszych, rowerowych) wykorzystujących walory dziedzictwa kulturowego</li> <li>Utworzenie i modernizacja elementów infrastruktury służących funkcjonowaniu i rozwojowi turystyki kulturowej</li> <li>Wprowadzenie zintegrowanego systemu informacji wizualnej (m.in. za pomocą tablic informacyjnych) obejmującego zasoby i wartości dziedzictwa kulturowego gminy</li> </ul>

Obecnie opracowana została aktualizacji ewidencji zabytków architektury, budownictwa i archeologii na terenie Gminy Ostrów, która została przesłana do Wojewódzkiego Urzędu Ochrony Zabytków z wnioskiem o zaopiniowanie.

Aktualna ewidencja zabytków nie będzie zawierała obiektów, które w ostatnich pięciu latach zostały skreślone z ewidencji na podstawie zarządzeń Wójta Gminy po uzyskaniu pozytywnej opinii Urzędu Ochrony Zabytków. Dotyczy to następujących obiektów:

- „stara” plebania przy kościele parafialnym w Ociece,
- „stara” plebania przy kościele parafialnym w Ostrowie,
- drewniany budynek mieszkalny w Skrzyszowie,
- drewniany budynek mieszkalny w Kamionce,
- drewniany budynek mieszkalny „agronómówka” w Woli Ociecekiej.

W.w. budynki zostały skreślone z ewidencji zabytków ze względu na zły stan techniczny i brak ekonomicznego uzasadnienia dla wykonania ich remontu.

Ponadto w ramach aktualizacji ewidencji zabytków zostały skorygowane niektóre numery budynków i działek na których się znajdują.

Kolejnym etapem aktualizacji ewidencji zabytków będzie wprowadzenie do ewidencji nowych obiektów, w szczególności bunkrów poniemieckich w miejscowościach Ocieka i Ostrów. Dotychczas w ewidencji wpisanych było 8 szt. bunkrów w Ociece i 1 bunkier w Ostrowie, natomiast w trakcie ostatnich oględzin przeprowadzonych w terenie przez pracowników Urzędu Gminy wraz z pracownikami Urzędu Ochrony Zabytków stwierdzono, że w Ociece jest ich 15 szt., a w Ostrowie 3 szt. Obecnie dla tych obiektów sporządzane są karty gminnej ewidencji zabytków, które będą stanowiły załącznik do wniosku o wpisanie ich do ewidencji.

## **VIII. INSTRUMENTARIUM REALIZACJI GMINNEGO PROGRAMU OPIEKI NAD ZABYTKAMI GMINY OSTRÓW**

Zadania określone w Gminnym Programie Opieki nad Zabytkami Gminy Ostrów będą wykonywane przy pomocy następujących instrumentów:

1. **instrumentów prawnych** – wynikających z przepisów ustawowych, obejmujących między innymi uchwalanie miejscowych planów zagospodarowania przestrzennego, stref ochrony konserwatorskiej, wykonywanie decyzji administracyjnych wojewódzkiego konserwatora zabytków,
2. **instrumentów finansowych** obejmujących między innymi finansowanie prac konserwatorskich, remontowych i archeologicznych, udzielanie dotacji na finansowanie prac konserwatorskich i restauratorskich, korzystanie z programów uwzględniających finansowanie z funduszy europejskich oraz dotacje, subwencje, dofinansowania dla właścicieli i posiadaczy obiektów zabytkowych,
3. **instrumentów koordynacji** obejmujących między innymi realizacje zapisów dotyczących ochrony dziedzictwa kulturowego zapisanych w dokumentach strategicznych województwa,

4. **instrumentów społecznych** obejmujących między innymi działania edukacyjne promocyjne, współdziałanie z organizacjami społecznymi,
5. **instrumentów kontrolnych** obejmujących między innymi aktualizację gminnej ewidencji zabytków, monitoring stanu zagospodarowania przestrzennego oraz stanu zachowania dziedzictwa kulturowego.

## **IX. ŹRÓDŁA FINANSOWANIA GMINNEGO PROGRAMU OPIEKI NAD ZABYTKAMI**

Zgodnie z obowiązującą ustawą o ochronie zabytków i opiece nad zabytkami, dbałość o zabytek polega między innymi na zapewnieniu warunków do dokumentowania zabytku, popularyzacji wiedzy o nim, prowadzeniu prac konserwatorskich, restauratorskich i robót budowlanych oraz utrzymaniu zabytku i jego otoczenia w jak najlepszym stanie. Finansowanie tych działań jest obowiązkiem nie tylko właściciela zabytku, lecz także każdego podmiotu mającego tytuł prawny do zabytku, tj. osób fizycznych, jednostek organizacyjnych, a więc trwałych zarządców, użytkowników wieczystych. Dla jednostki samorządu terytorialnego, posiadającej tego rodzaju tytuł prawny do obiektu, opieka nad zabytkiem jest zadaniem własnym. Ochrona zabytków i opieka nad nimi, a także wszelkie działania związane ze zmianą ich funkcji w przestrzeni publicznej oraz ich popularyzacją i udostępnianiem społecznym, mogą być finansowane z różnych źródeł w zależności od typu działań.

Niniejszy rozdział wskazuje możliwości w zakresie pozyskiwania dodatkowych środków ze źródeł pozabudżetowych. Główny obowiązek związany z opieką, ochroną oraz finansowaniem wszelkich prac konserwatorskich lub robót budowlanych, spoczywa na właścicielach i użytkownikach obiektów zabytkowych.

### **Źródła zewnętrznego finansowania można podzielić następująco:**

- źródła krajowe:
  - dotacje Ministra Kultury i Dziedzictwa Narodowego;
  - dotacje Wojewódzkiego Konserwatora Zabytków;
  - dotacje wojewódzkie i powiatowe;
  - dotacje gminne;
  - Fundusz Termomodernizacji i Remontów;
  - Wojewódzki Fundusz Ochrony Środowiska i Gospodarki Wodnej;
  - Narodowy Fundusz Ochrony Środowiska i Gospodarki Wodnej (NFOŚiGW);

- programy operacyjne Ministerstwa Kultury i Dziedzictwa Narodowego;
  - promesa Ministra Kultury i Dziedzictwa Narodowego;
  - fundusze od fundacji;
  - Narodowy Fundusz Ochrony Zabytków.
- źródła zagraniczne:
    - źródła unijne w ramach funduszy strukturalnych, m.in. RPO, POIiS (Program Operacyjny Infrastruktura i Środowisko);
    - Regionalnego Programu Operacyjnego Województwa Podkarpackiego;
    - Norweskiego Mechanizmu Finansowania.

W ostatnich latach w ramach realizacji Gminnego Programu Opieki nad Zabytkami w Gminie Ostrów z pozyskanych źródeł finansowania, przeprowadzono renowacje/ modernizacje/ konserwacje/ remonty następujących obiektów wpisanych do Gminnej Ewidencji Zabytków:

- 1) wykonano termomodernizację budynku dawnej Szkoły w Kozodrzy, a obecnie Przedszkola Publicznego; zakres robót obejmował m.in. wykonanie nowych posadzek wraz z ociepleniem, ocieplenie stropu nad parterem, wymianę stolarki okiennej i drzwiowej, wykonano roboty remontowe dachu i części pomieszczeń w budynku.
- 2) przeprowadzono konserwację ołtarza bocznego pw. św. Józefa, chrzcielnicy i belki tęczowej z krucyfiksem oraz konserwację wyposażenia - dwóch tablicowych feretronów, w kościele parafialnym w Ostrowie,
- 3) wykonano konserwację elewacji oraz wykonano instalacje sygnalizacji pożaru (SAP), włamania i napadu (SSWN) oraz remont instalacji odgromowej, w kościele parafialnym w Ostrowie.

## **X. ZASADY OCENY REALIZACJI GMINNEGO PROGRAMU OPIEKI NAD ZABYTKAMI**

Program został opracowany na okres czterech lat i stanowi dokument uzupełniający w stosunku do innych dokumentów planistycznych.

Ustawa o ochronie zabytków i opiece nad zabytkami zobowiązuje wójta gminy do sporządzania co dwa lata sprawozdań z realizacji gminnego programu opieki nad zabytkami i przedstawienia Radzie Gminy.

Głównym odbiorcą programu jest społeczność lokalna, która bezpośrednio powinna odczuć efekty jego wdrażania. Dotyczy to nie tylko właścicieli i użytkowników obszarów i obiektów zabytkowych, ale również wszystkich mieszkańców.

Program powinien służyć podejmowaniu planowych działań dotyczących: inicjowania, wspierania, koordynowania badań i prac z dziedziny ochrony zabytków i opieki nad zabytkami oraz upowszechniania i promowania dziedzictwa kulturowego.

## UZASADNIENIE

Zgodnie z art. 7 ust. 1 pkt.9 ustawy z dnia 8 marca 1990 r. o samorządzie gminnym (Dz. U. z 2022 r. poz. 559 ze zm.) do zadań własnych gminy należą sprawy dotyczące ochrony zabytków i opieki nad zabytkami. Ponadto art. 87 ust. 1 ustawy z dnia 23 lipca 2003 r. o ochronie zabytków i opiece nad zabytkami (Dz. U. z 2022 r., poz. 840) nakłada na gminę obowiązek sporządzenia na okres 4 lat gminnego programu opieki nad zabytkami. Program ten na podstawie art. 87 ust. 3 cytowanej wyżej ustawy zostaje przyjęty przez radę Gminy, po uzyskaniu opinii Wojewódzkiego Konserwatora Zabytków.

Celem programu jest określenie zasadniczych kierunków działań i zadań na rzecz ochrony i opieki nad zabytkami w Gminie.

Gminny Program Opieki nad Zabytkami zawiera ewidencję zabytków architektury, budownictwa i archeologii na terenie Gminy Ostrów, w której zostały zaktualizowane numery budynków i działek na których znajdują się te obiekty.

Kolejnym etapem aktualizacji ewidencji zabytków będzie wprowadzenie do ewidencji nowych obiektów, w szczególności bunkrów niemieckich w miejscowościach Ocieka i Ostrów. Dotychczas przeprowadzono przegląd tych obiektów w terenie przy udziale przedstawicieli Urzędu Ochrony Zabytków oraz sporządzane są karty gminnej ewidencji zabytków, które będą stanowiły załącznik do wniosku o wpisanie ich do ewidencji.

Gminny Program Opieki nad Zabytkami Gminy Ostrów na lata 2022 - 2025 został pozytywnie zaopiniowany przez Wojewódzki Urząd Ochrony Zabytków w Przemyślu, Delegatura w Rzeszowie pismem nr L.dz. Rz-RDZ.5120.3.2022.BW.

W związku z powyższym zasadne jest podjęcie przedmiotowej uchwały.