



DZIENNIK URZĘDOWY

WOJEWÓDZTWA PODKARPACKIEGO

Rzeszów, dnia 22 listopada 2022 r.

Poz. 4298

UCHWAŁA NR LXVIII/1482/2022 RADY MIASTA RZESZOWA

z dnia 25 października 2022 r.

w sprawie uchwalenia miejscowego planu zagospodarowania przestrzennego nr 284/7/2016 – I-A „Kopiec Konfederatów Barskich” w Rzeszowie

Działając na podstawie art. 18 ust. 2 pkt 5 i art. 40 ust. 1 ustawy z dnia 8 marca 1990 r. o samorządzie gminnym (Dz.U. z 2022 r. poz. 559, 583, 1005, 1079 i 1561) oraz art. 20 ust. 1 ustawy z dnia 27 marca 2003 r. o planowaniu i zagospodarowaniu przestrzennym (Dz. U. z 2022 r. poz. 503, 1846), po stwierdzeniu, że nie zostają naruszone ustalenia Studium uwarunkowań i kierunków zagospodarowania przestrzennego miasta Rzeszowa, uchwalonego uchwałą Nr XXXVII/113/2000 Rady Miasta Rzeszowa z dnia 4 lipca 2000 r., z późn. zm.,

Rada Miasta Rzeszowa

uchwała, co następuje:

Rozdział 1. **Przepisy ogólne**

§ 1. 1. Uchwała się miejscowy plan zagospodarowania przestrzennego nr 284/7/2016 – I-A „Kopiec Konfederatów Barskich” w Rzeszowie, zwany dalej planem.

2. Załącznikami do niniejszej uchwały są:

- 1) załącznik nr 1 – rysunek planu w skali 1:1000, będący integralną częścią ustaleń planu, obowiązujący w zakresie określonym legendą;
- 2) załącznik nr 2 – rozstrzygnięcie o sposobie realizacji zapisanych w planie inwestycji z zakresu infrastruktury technicznej, które należą do zadań własnych gminy, oraz zasadach ich finansowania, zgodnie z przepisami o finansach publicznych;
- 3) załącznik nr 3 – rozstrzygnięcie o sposobie rozpatrzenia uwag do projektu planu;
- 4) załącznik nr 4 – dane przestrzenne utworzone dla planu, obejmujące: lokalizację przestrzenną obszaru objętego planem w postaci wektorowej, w obowiązującym państwowym systemie odniesień przestrzennych; atrybuty zawierające informacje o planie miejscowym; rysunek planu miejscowego w postaci cyfrowej reprezentacji z nadaną georeferencją w obowiązującym państwowym systemie odniesień przestrzennych – zapisane w formie elektronicznej.

§ 2. Plan obejmuje obszar o powierzchni ok. 25.58 ha, położony w Rzeszowie, w jego północno-wschodniej części, w rejonie ulic: Ciepłowniczej, Konfederatów Barskich, Załęskiej i Spółdzielczej, nad rzeką Wisłok.

§ 3. 1. W granicach planu wyznacza się tereny o różnym przeznaczeniu lub różnych zasadach zagospodarowania, oznaczone na rysunku planu symbolami:

- 1) KDG, o łącznej powierzchni ok. 5.18 ha – tereny przeznaczone pod publiczne drogi główne;
- 2) KDL-KS, o powierzchni ok. 0.42 ha – teren przeznaczony pod publiczną drogę lokalną oraz ogólnodostępny parking;
- 3) KDL, o powierzchni ok. 0.84 ha – teren przeznaczony pod publiczną drogę lokalną;
- 4) KDD, o powierzchni ok. 0.12 ha – teren przeznaczony pod publiczną drogę dojazdową;
- 5) KK, o powierzchni ok. 4.74 ha – teren przeznaczony pod komunikację kolejową;
- 6) KS-ZP, o powierzchni ok. 0.14 ha – teren przeznaczony pod ogólnodostępny parking z udziałem zieleni urządzonej;
- 7) WS, o łącznej powierzchni ok. 0.32 ha – tereny przeznaczone pod wody powierzchniowe śródlądowe;
- 8) ZP, o łącznej powierzchni ok. 10.84 ha – tereny przeznaczone pod zieleni urządzonej – publicznie dostępne samorządowe parki, bulwary lub promenady;
- 9) ZD, o powierzchni ok. 2.98 ha – teren przeznaczony pod zieleni urządzonej – ogrody działkowe.

2. Linie rozgraniczające tereny o różnym przeznaczeniu lub różnych zasadach zagospodarowania, a także linie podziału wewnętrznego, są ściśle określone i obowiązują zgodnie z przebiegiem wyznaczonym na rysunku planu.

§ 4. 1. Ilekroć w uchwale jest mowa o:

- 1) terenie – należy przez to rozumieć wydzieloną liniami rozgraniczającymi części obszaru objętego planem, o określonym przeznaczeniu i ustalonych zasadach lub warunkach zagospodarowania, oznaczoną symbolami literowymi i numerami, wyróżniającymi go spośród innych terenów;
- 2) linii podziału wewnętrznego – należy przez to rozumieć linię wydzielającą tereny o różnych zasadach zagospodarowania, realizowanego w ramach tego samego przeznaczenia, ustalonego dla danego terenu;
- 3) nieprzekraczalnej linii zabudowy – należy przez to rozumieć linię, której nie należy przekraczać przy lokalizowaniu zabudowy;
- 4) obowiązującej linii zabudowy – należy przez to rozumieć linię, w której należy sytuować zabudowę;
- 5) wskaźniku intensywności zabudowy – należy przez to rozumieć wartość liczbową, wyrażającą stosunek sumy powierzchni całkowitej wszystkich kondygnacji nadziemnych budynków zlokalizowanych na danej działce budowlanej do powierzchni tej działki;
- 6) dominancie architektonicznej – należy przez to rozumieć element kompozycji urbanistycznej w postaci wyeksponowanego w przestrzeni, poprzez swoją wysokość, obiektu budowlanego lub jego części, stanowiący punkt koncentrujący uwagę obserwatora w przestrzeni miejskiej; dominantą architektoniczną w rozumieniu niniejszej uchwały nie są obiekty i urządzenia infrastruktury technicznej;
- 7) strefie ochrony widokowej oraz przedpołu widokowym Kopca Konfederatów Barskich – należy przez to rozumieć obszar szczególnie ważny dla ochrony widoków na Kopiec Konfederatów Barskich, a także podkreślający ten obiekt w przestrzeni;
- 8) osi widokowej – należy przez to rozumieć linię, wzdłuż której ma miejsce ekspozycja na dany obiekt;
- 9) otwarciu widokowym - należy przez to rozumieć ciąg, z którego ma miejsce ekspozycja na obiekt lub obiekty.

2. Przywołane w planie nazwy ulic i placów są nazwami obowiązującymi w dniu przyjęcia niniejszej uchwały przez Radę Miasta Rzeszowa.

§ 5. 1. Zasada ochrony i kształtowania ładu przestrzennego oraz wymagania wynikające z potrzeby kształtowania przestrzeni publicznych – zachowanie, zaprojektowanie i ochrona unikalnego w skali miasta charakteru otoczenia Kopca Konfederatów Barskich, jako otwartej, powszechnie dostępnej przestrzeni w bliskości centrum Rzeszowa, stanowiącego przedpole widokowe dla tego Kopca, a także kontynuacja zagospodarowania zielonej osi miasta – Parku Doliny Wisłoka.

2. W wyznaczonych terenach o symbolach: ZP.2, ZP.5, ZP.8, ZD:

- 1) dopuszcza się ogrodzenie terenu komunikacji kolejowej, o symbolu KK, sąsiadującego z tymi terenami, ze względu na bezpieczeństwo użytkowników terenów zieleni urządzonej;
- 2) w przypadku usytuowania drzew i krzewów, prowadzenia robót w sąsiedztwie terenu komunikacji kolejowej, o symbolu KK, nakazuje się spełnienie określonych w przepisach wymagań w zakresie odległości i warunków dopuszczających usytuowanie drzew i krzewów, elementów ochrony akustycznej i wykonywania robót ziemnych w sąsiedztwie linii kolejowej, a także sposobu urządzania i utrzymywania zasłon odśnieżnych oraz pasów przeciwpożarowych.

3. Ustala się następujące zasady ochrony i kształtowania ładu przestrzennego oraz kształtowania przestrzeni publicznych:

- 1) nakazuje się ograniczenie zagospodarowania terenów zieleni obiektami kubaturowymi do niezbędnego minimum;
- 2) nakazuje się kształtować ciągi piesze i pieszo-rowerowe wraz z obiektami małej architektury, ze szczególnym uwzględnieniem otwarć widokowych na Kopiec Konfederatów Barskich.

4. Wysokości zabudowy określone w „Przepisach szczegółowych” niniejszej uchwały, nie dotyczą inwestycji celu publicznego z zakresu łączności publicznej.

§ 6. 1. Zasady ochrony środowiska, przyrody i krajobrazu kulturowego:

- 1) zakazuje się lokalizacji przedsięwzięć, zaliczonych do przedsięwzięć mogących zawsze znacząco oddziaływać na środowisko, z wyjątkiem: dróg, parkingów oraz infrastruktury technicznej;
- 2) dopuszcza się uwzględnienie istniejącego drzewostanu i wykorzystanie go jako elementu zieleni w zagospodarowaniu działek na terenach o symbolu ZP, o ile nie koliduje on z osiami lub otwarciem widokowymi na Kopiec Konfederatów Barskich;
- 3) nakazuje się dostosowanie istniejącej zieleni w rejonie Kopca Konfederatów Barskich do wyeksponowania tego Kopca w krajobrazie, a także dla uzyskania osi i otwarć widokowych z Kopca, zgodnie z rysunkiem planu;
- 4) w zagospodarowaniu terenów zieleni nakazuje się stosować gatunki roślin typowe dla terenów nadrzecznych, należące do rodzimych gatunków roślin, z zakazem stosowania obcych gatunków roślin.

2. Ustala się strefę ochrony widokowej w centralnej części planu, obejmującą Kopiec Konfederatów Barskich oraz przedpole widokowe, zlokalizowane wokół Kopca Konfederatów Barskich – zgodnie z rysunkiem planu.

3. W zagospodarowaniu terenów oznaczonych na rysunku planu symbolami: KDG.1, ZP.1, ZP.2, nakazuje się uwzględnić położenie na obszarze szczególnego zagrożenia powodzią (Q1% i Q10%) o zasięgu przedstawionym na rysunku planu, wyznaczonym na podstawie map zagrożenia powodziowego.

§ 7. 1. Zasady ochrony dziedzictwa kulturowego i zabytków oraz dóbr kultury współczesnej:

- 1) w celu ochrony zabytków archeologicznych oznaczono na rysunku planu stanowiska archeologiczne wpisane do ewidencji zabytków archeologicznych, oznaczone zgodnie z numeracją systemu Archeologicznego Zdjęcia Polski:
 - a) stanowisko archeologiczne nr 10 w Rzeszowie – AZP 103-76/3 – znalezisko z okresu wpływów rzymskich,
 - b) stanowisko archeologiczne nr 26 w Rzeszowie – AZP 103-76/4 – osada wielokulturowa od epoki neolitu do wczesnego średniowiecza,
 - c) stanowisko archeologiczne nr 42 w Rzeszowie – AZP 103-76/1 – osada z epoki neolitu,
 - d) stanowisko archeologiczne nr 43 w Rzeszowie – AZP 103-76/2 – kurhan lub grodzisko o nieokreślonym czasie powstania, zw. Kopcem Konfederatów Barskich;
- 2) ustala się strefę ochrony konserwatorskiej, o zasięgu wyznaczonym granicą obszaru planu oraz granicą strefy ochrony konserwatorskiej wyznaczonej na rysunku planu w oznaczeniach informacyjnych na podstawie Gminnej Ewidencji Zabytków dla Miasta Rzeszowa.

2. Stanowiska archeologiczne, o których mowa w ust. 1 pkt 1, objęte są ochroną konserwatorską.

§ 8. 1. Zasady modernizacji, rozbudowy i budowy systemów infrastruktury technicznej:

- 1) dopuszcza się lokalizowanie wszelkich obiektów i urządzeń infrastruktury technicznej, które są związane z przeznaczeniem terenów;
- 2) dopuszcza się lokalizację obiektów i urządzeń infrastruktury technicznej, które nie są związane z przeznaczeniem terenów, pod warunkiem, że nie wykluczy to możliwości zagospodarowania terenów zgodnie z ich przeznaczeniem i zasadami zagospodarowania określonymi w planie;
- 3) przy zagospodarowaniu terenów nakazuje się zachować wymagane przepisami odległości od istniejących obiektów i urządzeń infrastruktury technicznej, a w przypadku wystąpienia kolizji projektowanych obiektów lub urządzeń z obiektami lub urządzeniami istniejącymi, dopuszcza się przebudowę, zmianę trasy lub lokalizacji urządzeń lub obiektów istniejących;
- 4) obiekty i urządzenia infrastruktury technicznej nakazuje się lokalizować w liniach rozgraniczających ciągów komunikacyjnych lub w terenach zieleni, a w przypadku braku możliwości technicznych takiego usytuowania, na pozostałych terenach, wzdłuż granic działek;
- 5) rozbudowa sieci wodociągowej – wodociągi o średnicach nie mniejszych niż \varnothing 32 mm;
- 6) rozbudowa sieci kanalizacji sanitarnej – kanały sanitarne grawitacyjne o średnicach nie mniejszych niż \varnothing 160 mm, kanały sanitarne tłoczne o średnicach nie mniejszych niż \varnothing 63 mm;
- 7) rozbudowa sieci kanalizacji deszczowej – kanały deszczowe o średnicach nie mniejszych niż \varnothing 160 mm;
- 8) rozbudowa sieci gazowej – gazociągi o średnicach nie mniejszych niż \varnothing 40 mm;
- 9) rozbudowa sieci ciepłowniczej – podziemna sieć rozdzielcza o średnicy nie mniejszej niż \varnothing 20 mm.

2. Zasady obsługi w zakresie infrastruktury technicznej:

- 1) zaopatrzenie w wodę – z miejskiej sieci wodociągowej;
- 2) zaopatrzenie w wodę do celów przeciwpożarowych – z miejskiej sieci wodociągowej o średnicy nie mniejszej niż \varnothing 125 mm;
- 3) odprowadzenie ścieków komunalnych – do miejskiej sieci kanalizacji sanitarnej;
- 4) odprowadzenie wód opadowych i roztopowych: z dróg, placów oraz zabudowy – do miejskiego systemu kanalizacji deszczowej, po wcześniejszym podczyszczeniu, w tym:
 - a) z terenów komunikacji i parkingów – poprzez urządzenia podczyszczające do miejskiej kanalizacji deszczowej, przy czym dopuszcza się retencję oraz stosowanie urządzeń opóźniających odpływ,
 - b) z pozostałych terenów – wody opadowo-roztopowe nakazuje się zagospodarować w miejscu występowania, z uwzględnieniem warunków gruntowo-wodnych, poprzez retencję lub infiltrację, a w przypadku braku takich możliwości, dopuszcza się odprowadzenie wód do kanalizacji deszczowej,
 - c) zakazuje się stosowania rozwiązań odwodnieniowych obiektów w sąsiedztwie linii kolejowej związanych z odprowadzeniem wód opadowych na tereny kolejowe, a także korzystania z kolejowych urządzeń odwadniających;
- 5) zaopatrzenie w gaz ziemny – z sieci gazowej średniego ciśnienia znajdującej się w granicach obszaru planu;
- 6) zaopatrzenie w energię ciepłą:
 - a) z miejskiej sieci ciepłowniczej, znajdującej się poza granicami obszaru planu,
 - b) z indywidualnych, niskoemisyjnych lub zeroemisyjnych źródeł ciepła, z wykorzystaniem gazu ziemnego, odnawialnych źródeł energii lub energii elektrycznej;
- 7) zaopatrzenie w energię elektryczną:
 - a) z istniejącej sieci elektroenergetycznej, rozbudowanej w miarę potrzeb o nowe stacje transformatorowe SN/nN oraz kablowe linie niskiego napięcia,
 - b) dopuszcza się modernizację i przebudowę istniejących sieci i urządzeń elektroenergetycznych,

- c) dopuszcza się lokalizację stacji transformatorowych SN/nN, wraz z liniami zasilającymi SN i nN, w obrębie terenów przeznaczonych pod usługi lub parkingi, przy czym do każdej ze stacji nakazuje się zapewnić dojazd,
 - d) dopuszcza się infrastrukturę do ładowania pojazdów elektrycznych;
- 8) odnawialne źródła energii w granicach obszaru planu:
- a) dopuszcza się budowę instalacji fotowoltaicznych na wiatkach, zadaszeniach lub dachach, przy czym w pobliżu instalacji fotowoltaicznych, na południe od tych instalacji, zakazuje się nasadzeń zieleni wysokiej,
 - b) dopuszcza się budowę kolektorów słonecznych, pomp ciepła oraz magazynów energii;
- 9) wyklucza się zadrzewienia w obrębie linii elektroenergetycznych, w pasach o szerokości:
- a) po 6 m w obie strony od osi napowietrznej linii 15 kV,
 - b) po 1.5 m w obie strony od linii kablowej.

§ 9. Gospodarowanie odpadami komunalnymi – na zasadach obowiązujących w mieście Rzeszowie.

§ 10. Przy ustalaniu jednorazowej opłaty z tytułu wzrostu wartości nieruchomości w związku z uchwaleniem planu, nakazuje się stosować stawkę 30%.

Rozdział 2. Przepisy szczegółowe

§ 11. 1. Tereny oznaczone na rysunku planu symbolami: KDG.1, o powierzchni ok. 2.44 ha, KDG.2, o powierzchni ok. 0.95 ha, oraz KDG.3, o powierzchni ok. 1.79 ha, przeznaczają się pod publiczne drogi główne, przy czym teren wydzielony, oznaczony na rysunku planu symbolem [zd], wydzielony z terenu o symbolu KDG.2, przeznaczają się publiczną drogą główną w miejsce ogrodów działkowych.:

2. Zasady zagospodarowania terenów:

- 1) linie rozgraniczające oraz linie podziału wewnętrznego – zgodnie z rysunkiem planu;
- 2) skrzyżowanie dróg publicznych planowanych w obrębie terenów o symbolach: KDG.1 i KDG.2, a także w ciągu ul. Ciepłowniczej oraz tzw. „Wisłokostrady”, nakazuje się w postaci ronda zlokalizowanego na terenie o symbolu KDG.1;
- 3) skrzyżowanie publicznej drogi głównej w ciągu terenów o symbolach KDG.2 i KDG.3 z torami kolejowymi – bezkolizyjne, z przebiegiem planowanej drogi pod poziomem torów kolejowych;
- 4) na każdej z dróg nakazuje się dwukierunkowe ścieżki rowerowe oraz chodniki, lokalizowane po obu stronach danej drogi;
- 5) nakazuje się zintegrowanie ścieżek rowerowych oraz chodników, realizowanych w ciągach publicznych dróg głównych, z ciągami pieszymi i pieszo-rowerowymi w terenach o symbolach ZP.1, ZP.3, ZP.5 i ZP.8;
- 6) w miejscu przecięcia terenu o symbolu KDG.3 przez ciąg pieszy, zaznaczony na rysunku planu, nakazuje się kładkę dla pieszych nad publiczną drogą główną;
- 7) przystanki komunikacji miejskiej – wyposażone w zatoki i wiaty przystankowe;
- 8) zakazuje się lokalizacji miejsc parkingowych;
- 9) dopuszcza się zielenią wysoką na obrzeżach dróg, poza strefą ochrony ekspozycji Kopca Konfederatów Barskich;
- 10) na terenach o symbolach KDG.2 i KDG.3, bezpośrednio przy terenie o symbolu [kk/kdg], wydzielonym z terenu o symbolu KK, dopuszcza się przepompownie wód opadowych i roztopowych, w związku z przebiegiem publicznej drogi głównej w ciągu terenów o symbolach KDG.2 i KDG.3 pod poziomem torów kolejowych;
- 11) teren o symbolu [zd], wydzielony z terenu o symbolu KDG.2, do czasu rozpoczęcia realizacji publicznej drogi głównej, nakazuje się pozostawić w dotychczasowym użytkowaniu, jako część Rodzinnych Ogrodów Działkowych „Kolejarz”.

§ 12. 1. Teren oznaczony na rysunku planu symbolem KDL-KS, o powierzchni ok. 0.42 ha, przeznacza się pod publiczną drogę lokalną oraz ogólnodostępny parking.

2. Zasady zabudowy i zagospodarowania terenu:

- 1) nakazuje się zintegrowanie terenu z ul. Załęską, znajdującą się po wschodniej stronie terenu, poza granicą obszaru planu – jako zakończenie tej ulicy, umożliwiające zawracanie autobusów, w związku z funkcjonowaniem węzła przesiadkowego między publiczną komunikacją miejską a komunikacją kolejową;
- 2) dopuszcza się zintegrowanie terenu z przystankiem kolejowym w obrębie terenu o symbolu [kk-kx], wydzielonego z terenu o symbolu KK;
- 3) linie rozgraniczające – zgodnie z rysunkiem planu;
- 4) powierzchnia biologicznie czynna – nie mniejsza niż 25% powierzchni terenu;
- 5) dopuszcza się przystanki autobusowe, parking dla samochodów osobowych, a także parkingi dla rowerów i hulajnóg elektrycznych;
- 6) dopuszcza się wiaty lub zadaszenia nad przystankami autobusowymi oraz nad parkingami, w tym wyposażone w instalacje fotowoltaiczne.

3. Teren nakazuje się zagospodarować jako jedną działkę budowlaną.

§ 13. 1. Teren oznaczony na rysunku planu symbolem KDL, o powierzchni ok. 0.84 ha, przeznacza się pod publiczną drogę lokalną.

2. Zasady zagospodarowania terenu:

- 1) linie rozgraniczające – zgodnie z rysunkiem planu;
- 2) szerokość jezdni – nie mniejsza niż 6 m;
- 3) nakazuje się urządzenie chodnika lub ciągu pieszo-rowerowego po zachodniej stronie drogi;
- 4) dopuszcza się chodnik po wschodniej stronie drogi, przy terenach zabudowy.

§ 14. 1. Teren oznaczony na rysunku planu symbolem KDD.2, o powierzchni ok. 0.12 ha, przeznacza się pod publiczną drogę dojazdową.

2. Zasady zagospodarowania terenu:

- 1) linie rozgraniczające – zgodnie z rysunkiem planu;
- 2) szerokość jezdni – nie mniejsza niż 5 m;
- 3) dopuszcza się ukształtowanie placu do nawracania o wymiarach 20x20 m;
- 4) nakazuje się urządzenie chodnika po jednej stronie drogi, przy czym dopuszcza się chodniki po obu stronach;
- 5) zakazuje się lokalizacji miejsc parkingowych.

§ 15. 1. Teren oznaczony na rysunku planu symbolem KK, o powierzchni ok. 4.74 ha, przeznacza się pod komunikację kolejową, przy czym:

- 1) teren wydzielony, oznaczony na rysunku planu symbolem [kk/kdg], przeznacza się pod bezkolizyjne skrzyżowanie kolejowo-drogowe w postaci wiaduktów kolejowych nad publiczną drogą główną;
- 2) teren wydzielony, oznaczony na rysunku planu symbolem [kk-kx], przeznacza się pod przystanek kolejowy.

2. Zasady zagospodarowania terenu:

- 1) teren nakazuje się zagospodarować jako część linii kolejowej LK91, w ciągu magistrali kolejowej E30;
- 2) linie rozgraniczające oraz linie podziału wewnętrznego – zgodnie z rysunkiem planu;

- 3) na terenie wydzielonym o symbolu [kk-kx] nakazuje się przystanek kolejowy, z peronami, wiatami dla podróżnych, windami, schodami, tablicami informacyjnymi, oświetleniem i inną infrastrukturą technologiczną lub techniczną;
- 4) na terenie o symbolu [kk/kdg], dopuszcza się przepompownie wód opadowych i roztopowych, w związku z przebiegiem publicznej drogi głównej w ciągu terenów o symbolach KDG.2 i KDG.3 pod poziomem torów kolejowych.

§ 16. 1. Teren oznaczony na rysunku planu symbolem KS-ZP, o powierzchni ok. 0.14 ha, przeznaczony jest pod ogólnodostępny parking z udziałem zieleni urządzonej.

2. Zasady zagospodarowania terenu:

- 1) linie rozgraniczające – zgodnie z rysunkiem planu;
- 2) powierzchnia biologicznie czynna – nie mniej niż 25% powierzchni terenu;
- 3) nakazuje się nie mniej niż połowę miejsc parkingowych wykonać w standardzie dla osób o szczególnych potrzebach;
- 4) nakazuje się chodniki przy miejscach parkingowych, o parametrach ułatwiających poruszanie się osób o szczególnych potrzebach, w tym na wózkach inwalidzkich;
- 5) nakazuje się lokalizację elementów małej architektury służących parkowaniu rowerów;
- 6) nakazuje się nie mniej niż 2 drzewa na każdym 5 miejsc parkingowych, każde drzewo w gnieździe nie mniejszym niż 5x5 m.

3. Zasady obsługi komunikacyjnej terenu:

- 1) dojazd i dojście – z terenu publicznej drogi dojazdowej, o symbolu KDD.2;
- 2) dodatkowo – dojście z terenu o symbolu ZP.8.

§ 17. Tereny oznaczone na rysunku planu symbolami: WS.1, o powierzchni ok. 0.09 ha, oraz WS.2, o powierzchni ok. 0.23 ha, przeznaczony jest pod wody powierzchniowe śródlądowe.

§ 18. 1. Tereny oznaczone na rysunku planu symbolami: ZP.1, o powierzchni ok. 0.08 ha, ZP.2, o powierzchni ok. 1.08 ha, ZP.3, o powierzchni ok. 1.59 ha, ZP.4, o powierzchni ok. 0.27 ha, ZP.5, o powierzchni ok. 1.18 ha, oraz ZP.8, o powierzchni ok. 6.64 ha, przeznaczony jest pod zielenie urządzone – publicznie dostępne samorządowe parki, bulwary lub promenady, przy czym teren oznaczony na rysunku planu symbolem [zd], wydzielony z terenu o symbolu ZP.5, przeznaczony jest pod zielenie urządzone w miejsce ogrodów działkowych.

2. Zasady zabudowy i zagospodarowania terenów:

- 1) linie rozgraniczające oraz linie podziału wewnętrznego – zgodnie z rysunkiem planu;
- 2) powierzchnia biologicznie czynna – nie mniejsza niż 75% powierzchni każdego z terenów;
- 3) zagospodarowanie terenu o symbolu ZP.1:
 - a) ciąg pieszo-rowerowy – według rysunku planu,
 - b) zakazuje się nasadzeń zieleni wysokiej;
- 4) zagospodarowanie terenu o symbolu ZP.2:
 - a) zakazuje się nasadzeń zieleni wysokiej,
 - b) dopuszcza się ścieżki dla pieszych na koronie istniejącego wału, o nawierzchni wodoprzepuszczalnej;
- 5) zagospodarowanie terenu o symbolu ZP.3:
 - a) ciąg pieszo-rowerowy – według rysunku planu, przy czym dopuszcza się także inne ciągi piesze lub pieszo-rowerowe, o przebiegu innym niż wskazany na rysunku planu,
 - b) jako wiodącą funkcję terenu dopuszcza się rowerowy tor przeszkód, tzw. PUMPTRACK,
 - c) zakazuje się lokalizacji placów zabaw;

6) zagospodarowanie terenu o symbolu ZP.4:

- a) zakazuje się lokalizacji placów zabaw,
- b) dopuszcza się urządzenie terenu jako przestrzeni rekreacyjnej, z zielenią urządzoną wysoką i niską, z małą architekturą służącą wypoczynkowi;

7) zagospodarowanie terenu o symbolu ZP.5:

- a) ciągi piesze i pieszo-rowerowe – według rysunku planu, przy czym dopuszcza się także inne ciągi piesze lub pieszo-rowerowe, o przebiegu innym niż wskazane na rysunku planu,
- b) zakazuje się lokalizacji placów zabaw,
- c) dopuszcza się urządzenie terenu jako przestrzeni rekreacyjnej, z zielenią urządzoną wysoką i niską, z małą architekturą służącą wypoczynkowi,
- d) do czasu rozpoczęcia realizacji publicznej drogi głównej na terenie o symbolu KDG.2, teren wydzielony o symbolu [zd] nakazuje się pozostawić w dotychczasowym użytkowaniu, jako część Rodzinnych Ogrodów Działkowych „Kolejarz”,
- e) po rozpoczęciu realizacji publicznej drogi głównej na terenie o symbolu KDG.2, teren wydzielony o symbolu [zd] nakazuje się zintegrować z pozostałą częścią terenu o symbolu ZP.5, jako ogólnodostępny teren zieleni urządzonej;

8) zagospodarowanie terenu o symbolu ZP.8:

- a) ciągi piesze i pieszo-rowerowe – według rysunku planu, przy czym dopuszcza się także inne ciągi piesze lub pieszo-rowerowe, o przebiegu innym niż wskazane na rysunku planu,
- b) schody terenowe w biegu ciągów pieszych nakazuje się wyposażyć w rynny do prowadzenia rowerów,
- c) jako wiodącą funkcję terenu dopuszcza się przestrzeń ekspozycyjno-kulturową, z przewagą zieleni urządzonej niskiej, podporządkowaną wyeksponowaniu Kopca Konfederatów Barskich,
- d) nakazuje się urządzenie Kopca Konfederatów Barskich jako tarasu widokowego,
- e) w miejscu wskazanym na rysunku planu, nakazuje się lokalizację upamiętnienia bitwy oddziałów Konfederacji Barskiej z wojskami rosyjskimi w roku 1769, współtworzącej tradycję miejsca, w formie tablicy informacyjnej lub schematycznej mapy plastycznej,
- f) jako funkcję uzupełniającą dopuszcza się obiekty sportowe lub rekreacyjne wykorzystujące zróżnicowane ukształtowanie terenu, w tym także dedykowane do funkcjonowania w sezonie zimowym.

3. Zasady obsługi komunikacyjnej – dojazd i dojście:

- 1) do terenów o symbolach: ZP.1, ZP.2 i ZP.3 – z terenu publicznej drogi głównej, o symbolu KDG.1;
- 2) do terenu o symbolu ZP.4 – z terenu publicznej drogi głównej, o symbolu KDG.2, lub z ul. Ciepłowniczej, znajdującej się po północnej stronie terenu, poza granicą obszaru planu;
- 3) do terenu o symbolu ZP.5 – z terenu publicznej drogi głównej, o symbolu KDG.2,
- 4) do terenu o symbolu ZP.8:
 - a) z terenu publicznej drogi lokalnej, o symbolu KDL, oraz z terenu publicznej drogi dojazdowej, o symbolu KDD.2,
 - b) dojścia piesze – z terenu publicznej drogi głównej, o symbolu KDG.3, z terenu o symbolu KS-ZP, a także z ul. Chłędowskiego, znajdującej się po południowej stronie terenu, poza granicą obszaru planu.

§ 19. 1. Teren oznaczony na rysunku planu symbolem ZD, o powierzchni ok. 2.98 ha, przeznacza się pod zielenią urządzoną – ogrody działkowe.

2. Zasady zabudowy i zagospodarowania terenu:

- 1) linie rozgraniczające – zgodnie z rysunkiem planu;
- 2) powierzchnia biologicznie czynna – nie mniej niż 90% ogółu powierzchni terenu;
- 3) dopuszcza się lokalizację urządzeń sportowych oraz obiektów służących wypoczynkowi i rekreacji;

4) wysokość zabudowy – do 5 m.

3. Zasady obsługi komunikacyjnej terenu – dojazd i dojście:

- 1) z ulicy Ciepłowniczej, znajdującej się po północnej stronie terenu, poza granicą obszaru planu;
- 2) dopuszcza się dojście piesze z terenu publicznej drogi głównej, o symbolu KDG.2.

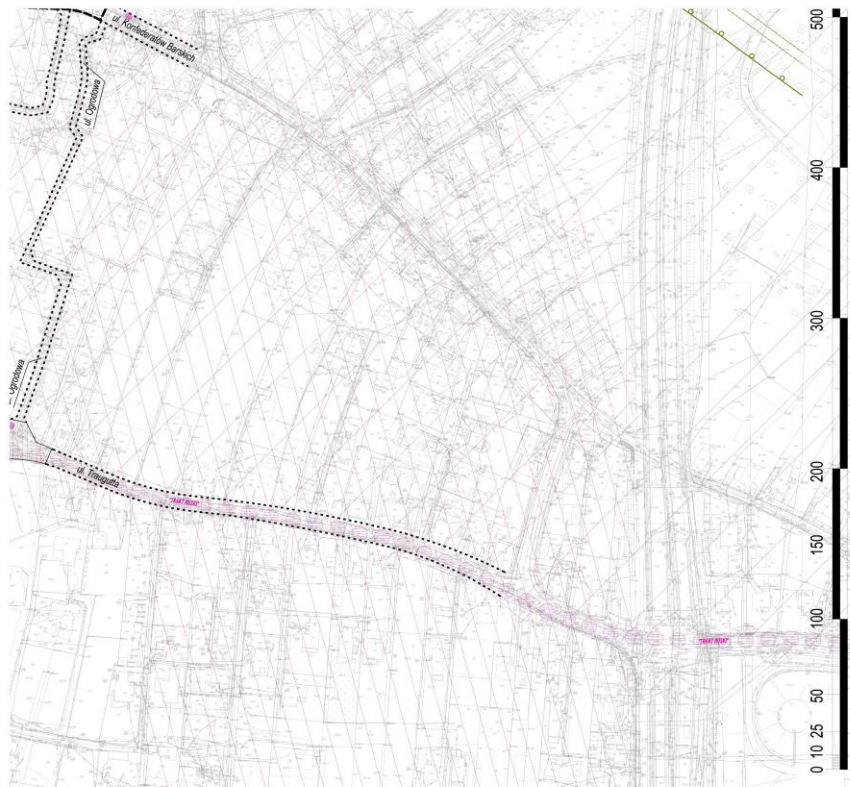
Rozdział 3. Przepisy końcowe

§ 20. Uchwała wchodzi w życie po upływie 14 dni od dnia ogłoszenia w Dzienniku Urzędowym Województwa Podkarpackiego.

Przewodniczący Rady Miasta
Rzeszowa

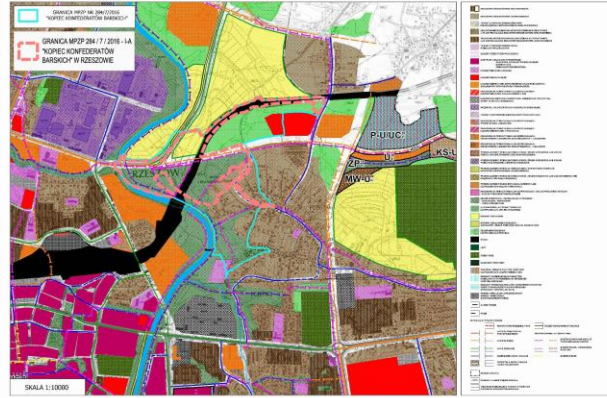
Andrzej Dec





- LOKALIZACJA DLA UPAMIENNIENIA BITWY KONFEDERACJI BARSKIEJ Z WOJSKAMI ROSYJSKIMI W ROKU 1769 W FORMIE TABLICY INFORMACYJNEJ LUB SCHEMATYCZNEJ MAPY PLASTYCZNEJ
- OTWARCIA WIDOKOWE - NA KOPIEC KONFEDERATÓW BARSKICH LUB Z KOPCA NA ISTOTNE PUNKTY W KRAJOBRAZIE LUB WAŻNIEJSZE REJONY MIASTA
- OSIE WIDOKOWE - NA KOPIEC KONFEDERATÓW BARSKICH LUB Z KOPCA NA ISTOTNE PUNKTY W KRAJOBRAZIE
- STREFA OCHRONY KONSERWATORSKIEJ
- BUDYNKI I INNE OBIEKTY WPISANE DO GMINNEJ EWIDENCJI ZABYTKÓW
- STANOWISKA ARCHEOLOGICZNE
- STREFA OBSERWACJI ARCHEOLOGICZNEJ
- TZW. "TRAKT RUSKI" - DROGA HISTORYCZNA
- GAZOCIĄGI WYSOKOPRĘŻNE WRAZ Z ICH STREFAMI BEZPIECZEŃSTWA
- STREFA KONTROLOWANA GAZOCIĄGU WYSOKOPRĘŻNEGO GW7000
- TEREN ZAMKNIĘTY LINII KOLEJOWEJ ORAZ OSIE TORÓW KOLEJOWYCH
- STREFA BEZPIECZEŃSTWA OD INFRASTRUKTURY KOLEJOWEJ - 10 M OD GRANICY TERENU KOLEJOWEGO LUB 20 M OD OSI SKRAJNEGO TORU
- STREFA SZCZEGÓLNYCH WARUNKÓW ZAGOSPODAROWANIA ORAZ OGRANICZEŃ W UŻYTKOWANIU WYNIKAJĄCYCH Z PRZEPISÓW W ZAKRESIE TRANSPORTU KOLEJOWEGO - 20 M OD GRANICY TERENU KOLEJOWEGO ISTNIEJĄCE OSUWISKA I TERENY ZAGROŻONE RUCHAMI MASYWYMI
- OBSZAR ZAGROŻENIA WODAMI POWODZIOWYMI Q 1 %
- GRANICE OBSZARU ZAGROŻENIA WODAMI POWODZIOWYMI Q 10 %
- GRANICE OBSZARU ZAGROŻENIA WODAMI POWODZIOWYMI Q 0.2 %
- ORIENTACYJNE GRANICE CIĄGÓW KOMUNIKACYJNYCH POZA GRANICAMI OBSZARU MPZP NR 284/7/2016 - I [...] ZWIĄZANYCH Z CIĄGAMI KOMUNIKACYJNYMI W GRANICACH OBSZARU TEGO PLANU
- ZALECANE LOKALIZACJE DLA PRZYSTANKÓW AUTOBUSOWYCH, Z ZAZNACZONYM KIERUNKIEM JAZDY
- ZALECANA LOKALIZACJA DLA ROWEROWEGO TORU PRZESZKÓD
- ZALECANE PRZEBIEGI CIĄGÓW PIESZO-ROWEROWYCH
- ZALECANE PRZEBIEGI CIĄGÓW PIESZYCH

FRAGMENT ZAŁĄCZNIKA NR 55 DO UCHWAŁY NR XXXVII/113/2000 RADY MIASTA RZESZOWA Z DNIA 4 LIPCA 2000 R., Z POZ. 204



ZAŁĄCZNIK NR 1 DO UCHWAŁY NR LXVIII / 1482 / 2022 RADY MIASTA RZESZOWA Z DNIA 25 PAŹDZIERNIKA 2022 R. W SPRAWIE UCHWALENIA MIEJSCOWEGO PLANU ZAGOSPODAROWANIA PRZESTRZENNEGO NR 284 / 7 / 2016 - I-A "KOPIEC KONFEDERATÓW BARSKICH" W RZESZOWIE

Poświadczam zgodność niniejszej mapy z oryginałem znajdującym się w Grodzkim Ośrodku Dokumentacji Geodezyjnej i Kartograficznej w Rzeszowie - kopia sporządzona na licencji nr GE-O.6642.12368.2021_1863_P z dnia 11 października 2021 r.

Załącznik Nr 2
do uchwały Nr LXVIII/1482/2022
Rady Miasta Rzeszowa
z dnia 25 października 2022 r.

ROZSTRZYGNIĘCIE

o sposobie realizacji zapisanych w miejscowego planu zagospodarowania przestrzennego nr 284/7/2016 – I-A „Kopiec Konfederatów Barskich” w Rzeszowie, inwestycji z zakresu infrastruktury technicznej, które należą do zadań własnych gminy oraz zasadach ich finansowania, zgodnie z przepisami o finansach publicznych.

1. Finansowanie zapisanych w zmianie planu inwestycji z zakresu infrastruktury technicznej, należących do zadań własnych gminy, będzie odbywać się ze środków własnych gminy.
2. Źródłami finansowania inwestycji i zadań, o których mowa w ust. 1 będą również w zależności od potrzeb:
 - 1) środki Unii Europejskiej;
 - 2) kredyt bankowy;
 - 3) emisja obligacji komunalnych;
 - 4) środki prywatne.
3. Nakłady ponoszone na realizację ww. inwestycji będą odpowiednio zagwarantowane w wieloletnim planie inwestycyjnym oraz w budżecie miasta, z uwzględnieniem wykorzystania ewentualnych środków pozabudżetowych.

Załącznik nr 3
do uchwały Nr LXVIII/1482/2022
Rady Miasta Rzeszowa z dnia 25 października 2022 r.

ROZSTRZYGNIĘCIE

o sposobie rozpatrzenia uwag wniesionych do projektu miejscowego planu zagospodarowania przestrzennego nr 284/7/2016 – I-A „Kopiec Konfederatów Barskich” w Rzeszowie.

Rozstrzygnięcie dotyczy:

- uwag złożonych do projektu miejscowego planu zagospodarowania przestrzennego nr 284/7/2016 „Kopiec Konfederatów Barskich” w Rzeszowie wraz z prognozą oddziaływania na środowisko (I wyłożenie), nieuwzględnionych przez Prezydenta Miasta Rzeszowa zgodnie z Zarządzeniem Nr VIII/403/2019 z dnia 23 sierpnia 2019 r.,
 - uwag złożonych projektu miejscowego planu zagospodarowania przestrzennego nr 284/7/2016 – I „Kopiec Konfederatów Barskich” w Rzeszowie wraz z prognozą oddziaływania na środowisko (II wyłożenie), nieuwzględnionych Zarządzeniem Nr VIII/1949/2022 z dnia 2 sierpnia 2022 r.,
- dotyczących obszaru objętego projektem miejscowego planu zagospodarowania przestrzennego nr 284/7/2016 – I-A „Kopiec Konfederatów Barskich” w Rzeszowie.

Sposób rozpatrzenia uwag z I wyłożenia

1. Uwagi Pana [REDAKTOWANE] wniesionej na piśmie w dniu 19 lipca 2019 r., dotyczącej przeznaczenia terenów oznaczonych symbolami: ZPek.4 - teren zieleni urządzonej o charakterze ekspozycyjno-kulturowym, ZPek/KS - teren zieleni urządzonej o charakterze ekspozycyjno-kulturowym z parkingiem publicznym, KX.15 i KX.18 - tereny publicznych ciągów pieszych, (w projekcie mpzp nr 284/7/2016 – I-A są to odpowiednio oznaczone symbolami: ZP.8 – teren zieleni urządzonej – publicznie dostępnych samorządowych parków, bulwarów lub promenad, KS-ZP - teren ogólnodostępnego parkingu z udziałem zieleni urządzonej), w obrębie działek nr 288 i 290, obr. 218; zamiast pod teren zabudowy mieszkaniowej jednorodzinnej (MN) albo pod teren zabudowy jednorodzinnej lub usługowej (MN/U), a także wyłączenie ww działek w części położonej w obrębie ww. terenów ze strefy ochrony widoku
 - nie uwzględnia się.
2. Uwag Pani [REDAKTOWANE] wniesionych na piśmie w dniu 31 lipca 2019 r., dotyczących przeznaczenia:
 - 1) terenu oznaczonego symbolem ZP.7 - zieleni publicznej (w projekcie mpzp nr 284/7/2016 – I-A jest to oznaczony symbolem ZP.3 – teren zieleni urządzonej – publicznie dostępnych samorządowych parków, bulwarów lub promenad), w obrębie działki nr 1246, obr. 217, zamiast pod zabudowę usługową;
 - 2) terenu oznaczonego symbolem ZPsz.2 – zieleni urządzonej związanej ze sportami zimowymi oraz terenu oznaczonego symbolem KX.14 - publicznego ciągu pieszego (w projekcie mpzp nr 284/7/2016 – I-A jest to oznaczony symbolem ZP.8 – teren zieleni urządzonej – publicznie dostępnych samorządowych parków, bulwarów lub promenad), w obrębie działki nr 286/1, obr. 218, zamiast pod zabudowę mieszkaniową jednorodziną
 - nie uwzględnia się.
3. Uwagi Pana [REDAKTOWANE] wniesionej na piśmie w dniu 1 sierpnia 2019 r., dotyczącej przeznaczenia w projekcie planu terenów oznaczonych symbolami: ZPek.4 - teren zieleni urządzonej o charakterze ekspozycyjno-kulturowym, ZPek/KS - teren zieleni urządzonej o charakterze ekspozycyjno-kulturowym z parkingiem publicznym, KX.15 i KX.18 - tereny publicznych ciągów pieszych, odpowiednio

pod tereny oznaczone na rysunku planu symbolami (w projekcie mpzp nr 284/7/2016 – I-A są to odpowiednio: ZP.8 – teren zieleni urządzonej – publicznie dostępnych samorządowych parków, bulwarów lub promenad, KS-ZP - teren ogólnodostępnego parkingu z udziałem zieleni urządzonej), w obrębie działki nr 289, obr. 218; zamiast pod teren zabudowy mieszkaniowej jednorodzinnej (MN) albo pod teren zabudowy jednorodzinnej lub usługowej (MN/U), a także wyłączenie ww. działek w części położonej w obrębie ww. terenów ze strefy ochrony widoku

- nie uwzględnia się.

4. Uwagi Pana [REDAKTOWANE] wniesionej na piśmie w dniu 1 sierpnia 2019 r., dotyczącej przeznaczenia terenów oznaczonych symbolami: ZPsz.3 - teren zieleni urządzonej związanej ze sportami zimowymi i KX.15 - teren publicznego ciągu pieszego (w projekcie mpzp nr 284/7/2016 – I-A jest oznaczony symbolem ZP.8 – teren zieleni urządzonej – publicznie dostępnych samorządowych parków), w obrębie działki nr 283, obr. 218, zamiast pod zabudowę mieszkaniową jednorodziną
- nie uwzględnia się.
5. Uwag Pani [REDAKTOWANE], wniesionych na piśmie w dniu 2 sierpnia 2019 r., dotyczących:
 - 1) przeznaczenia lub zasad zagospodarowania terenów oznaczonych symbolami: ZP.5, ZP.6 – tereny zieleni publicznej (w projekcie mpzp nr 284/7/2016 – I-A jest to teren oznaczony symbolem ZP.8 – teren zieleni urządzonej – publicznie dostępnych samorządowych parków, bulwarów lub promenad), ZP.7 – teren zieleni publicznej (w projekcie mpzp nr 284/7/2016 – I-A są to tereny oznaczone symbolami ZP.2 i ZP.3 - tereny zieleni urządzonej – publicznie dostępnych samorządowych parków, bulwarów lub promenad); ZPk.1, ZPk.2 – tereny zieleni publicznej – Kopiec Konfederatów Barskich, ZPek.1, ZPek.2 – tereny zieleni publicznej o charakterze ekspozycyjno-kulturowym, ZPsz.1, ZPsz.2 – tereny zieleni publicznej związanej ze sportami zimowymi (w projekcie mpzp nr 284/7/2016 – I-A jest to teren oznaczony symbolem ZP.8 – teren zieleni urządzonej – publicznie dostępnych samorządowych parków, bulwarów lub promenad); ZP/ZZ.1 – teren zieleni publicznej na obszarze zagrożenia powodzią (w projekcie mpzp nr 284/7/2016 – I-A jest to teren oznaczony symbolem ZP.4 – teren zieleni urządzonej – publicznie dostępnych samorządowych parków, bulwarów lub promenad); ZP/ZZ.2, ZP/ZZ.3 – teren zieleni publicznej na obszarze zagrożenia powodzią (w projekcie mpzp nr 284/7/2016 – I-A jest to teren oznaczony symbolem ZP.5 – teren zieleni urządzonej – publicznie dostępnych samorządowych parków, bulwarów lub promenad); ZD.1 – tereny zieleni ogródków działkowych (w projekcie mpzp nr 284/7/2016 – I-A jest to teren oznaczony symbolem ZD – teren zieleni urządzonej – ogrodów działkowych); ZD.2 – tereny zieleni ogródków działkowych (w projekcie mpzp nr 284/7/2016 – I-A jest to teren oznaczony symbolem ZP.5 – teren zieleni urządzonej – publicznie dostępnych samorządowych parków, bulwarów lub promenad); KDG.1 – teren publicznej drogi głównej; KDG.2 – teren publicznej drogi głównej (w projekcie mpzp nr 284/7/2016 – I-A są to tereny oznaczone symbolami KDG.2 i KDG.3 – tereny publicznych dróg głównych); KK.1, KK.2 – tereny kolejowe (w projekcie mpzp nr 284/7/2016 – I-A jest to teren oznaczony symbolem KK – teren komunikacji kolejowej); pod kątem braku w ustaleniach dotyczących tych terenów zapisów o zieleni izolacyjnej w postaci szpalerów drzew, sytuowanych wzdłuż w/w terenów ciągów komunikacyjnych;
 - 2) zasad zagospodarowania terenu oznaczonego na rysunku planu symbolem: UKSp – tereny pętli autobusowej wraz z infrastrukturą (w projekcie mpzp nr 284/7/2016 – I-A jest to teren oznaczony symbolem KDL-KS - teren publicznej drogi lokalnej oraz ogólnodostępnego parkingu)
- nie uwzględnia się.
6. Uwag Pana [REDAKTOWANE], wniesionych na piśmie w dniu 2 sierpnia 2019 r., dotyczących:
 - 1) braku na rysunku planu osi widokowej na Kopiec Konfederatów Barskich wzdłuż linii kolejowej, biegnącej w obrębie terenu oznaczonego na rysunku planu symbolem KK.1 –

- tereny kolejowe (w projekcie mpzp nr 284/7/2016 – I-A jest to teren oznaczony symbolem KK – teren komunikacji kolejowej);
- 2) braku na rysunku planu osi widokowej na Kopiec Konfederatów Barskich z terenów oznaczonych na rysunku planu symbolami: ZD.1 – tereny zieleni ogródków działkowych (w projekcie mpzp nr 284/7/2016 – I-A jest to teren oznaczony symbolem ZD – teren zieleni urządzonej – ogródów działkowych) i KDG.2 – tereny publicznej drogi głównej (w projekcie mpzp nr 284/7/2016 – I-A są to tereny oznaczone symbolami KDG.2 i KDG.3 – tereny publicznych dróg głównych);
 - 3) braku na rysunku planu osi widokowej z Kopca Konfederatów Barskich na zabytkowy budynek stacji pomp, znajdujący się na lewym brzegu rzeki Wisłok;
 - 4) braku na rysunku planu oznaczenia strefy ochrony widoku na północ od Kopca na terenie oznaczonym symbolem KDG.1 – tereny publicznej drogi głównej, jako kontynuacji analogicznej strefy wyznaczonej na terenach oznaczonych symbolami: ZPsz.1, ZPsz.2, ZPsz.3 – tereny zieleni publicznej związanej ze sportami zimowymi i ZPek.2 – tereny zieleni publicznej o charakterze ekspozycyjno – kulturowym (w projekcie mpzp nr 284/7/2016 – I-A jest to teren oznaczony symbolem ZP.8 – teren zieleni urządzonej – publicznie dostępnych samorządowych parków, bulwarów lub promenad);
 - 5) przeznaczenia i zasad zagospodarowania terenu oznaczonego na rysunku planu symbolem KDG.1 – tereny publicznej drogi głównej, pod kątem braku wydzielonego ciągu pieszo-rowerowego po północnej stronie jezdnii, prowadzącego z poziomu planowanej drogi, od strony projektowanego ronda w stronę terenów położonych nad rzeką Wisłok;
 - 6) przeznaczenia i zasad zagospodarowania terenu oznaczonego na rysunku planu symbolem KDG.2 – teren publicznej drogi głównej (w projekcie mpzp nr 284/7/2016 – I-A są to tereny oznaczone symbolami KDG.2 i KDG.3 – tereny publicznych dróg głównych) pod kątem potencjalnej kolizji ustaleń projektu planu dotyczących tych terenów z ochroną widoków z Kopca Konfederatów Barskich oraz widoków na Kopiec.
 - 7) braku uwzględnienia w projekcie planu ochrony ciągów widokowych na „zabytkową Stację Pomp i Filtrów”, „Most kolejowy”, „Rzekę Wisłok”, „Sylwetę Miasta Rzeszowa”;
 - 8) przeznaczenia i zasad zagospodarowania terenów oznaczonych na rysunku planu symbolami: KDG.2 – teren publicznej drogi głównej (w projekcie mpzp nr 284/7/2016 – I-A są to tereny oznaczone symbolami KDG.2 i KDG.3 – tereny publicznych dróg głównych), ZP.6 (w projekcie mpzp nr 284/7/2016 – I-A jest to teren oznaczony symbolem ZP.8 – teren zieleni urządzonej – publicznie dostępnych samorządowych parków, bulwarów lub promenad), pod kątem rozszerzenia ustaleń projektu planu dotyczących tych terenów o zasady ochrony widokowej Kopca;
 - 9) zasad zagospodarowania terenów oznaczonych na rysunku planu symbolami: KDG.1 – tereny publicznej drogi głównej, KDG.2 – teren publicznej drogi głównej (w projekcie mpzp nr 284/7/2016 – I-A są to tereny oznaczone symbolami KDG.2 i KDG.3 – tereny publicznych dróg głównych), pod kątem nasypów w projektowanych drogach, które mogą podnieść poziom wód gruntowych oraz zmniejszyć rezerwowy obszar terenu zalewowego;
 - 10) przepisów ogólnych projektu planu, pod kątem braku ustaleń dotyczących estetyki stacji transformatorowych SN/nn;
 - 11) przepisów ogólnych projektu planu, pod kątem braku ustaleń dotyczących zakazu prowadzenia nowych napowietrznych linii elektroenergetycznych, a także zakazu lokalizowania nowych słupowych stacji transformatorowych i modernizowania istniejących słupowych stacji transformatorowych;
 - 12) zasad zagospodarowania terenu oznaczonego na rysunku planu symbolem ZPsz.2 – tereny zieleni publicznej związanej ze sportami zimowymi (w projekcie mpzp nr 284/7/2016 – I-A jest to teren oznaczony symbolem ZP.8 – teren zieleni urządzonej – publicznie dostępnych samorządowych parków, bulwarów lub promenad), pod kątem braku w ustaleniach dotyczących tego terenu zakazu lokalizacji nowych napowietrznych linii elektroenergetycznych, a także zakazu lokalizowania nowych napowietrznych linii elektroenergetycznych;
 - 13) zasad zagospodarowania terenów oznaczonych na rysunku planu symbolami: ZPek.3, ZPek.4 i ZPek.5 – tereny zieleni publicznej o charakterze ekspozycyjno – kulturowym (w projekcie mpzp nr 284/7/2016 – I-A jest to teren oznaczony symbolem ZP.8 – teren zieleni urządzonej –

- publicznie dostępnych samorządowych parków, bulwarów lub promenad) pod kątem braku w ustaleniach projektu planu dotyczących tych terenów zapisów o ochronie widoków z tych terenów na zabytkowy budynek stacji pomp i filtrów, znajdujący się na lewym brzegu rzeki Wisłok;
- 14) zasad zagospodarowania terenu oznaczonego na rysunku planu symbolem KDG.2 – teren publicznej drogi głównej (w projekcie mpzp nr 284/7/2016 – I-A są to tereny oznaczone symbolami KDG.2 i KDG.3 – tereny publicznych dróg głównych) pod kątem braku ustaleń dotyczących maksymalnej wysokości urządzeń dźwiękochłonnych dopuszczanych w obrębie tego terenu;
 - 15) zasad zagospodarowania terenu oznaczonego na rysunku planu symbolem KDG.2 – teren publicznej drogi głównej (w projekcie mpzp nr 284/7/2016 – I-A są to tereny oznaczone symbolami KDG.2 i KDG.3 – tereny publicznych dróg głównych) pod kątem braku ustaleń dotyczących estetyki urządzeń dźwiękochłonnych dopuszczanych w obrębie tego terenu;
 - 16) zasad zagospodarowania terenu oznaczonego na rysunku planu symbolem KDG.2 – teren publicznej drogi głównej (w projekcie mpzp nr 284/7/2016 – I-A są to tereny oznaczone symbolami KDG.2 i KDG.3 – tereny publicznych dróg głównych) pod kątem braku ustaleń dotyczących maksymalnej wysokości elementów oświetlenia ulicznego w obrębie tego terenu.
 - nie uwzględnia się.

Sposób rozpatrzenia uwag z II wyłożenia

7. Uwag Pana [REDAKTOR] wniesionych na piśmie w dniu 27 czerwca 2022 r., dotyczących:
 - 1) ustaleń projektu planu dla terenu o symbolu KS-ZP, przeznaczanego pod ogólnodostępny parking z udziałem zieleni urządzonej, w obrębie działki nr 290, obr. 218, położonej przy ul. Konfederatów Barskich w Rzeszowie, z wnioskiem o przeznaczenie tego terenu w granicach ww. działki pod zabudowę mieszkaniową;
 - 2) ustaleń projektu planu w szczególności dla terenu o symbolu ZP.8, przeznaczanego pod zieleni urządzonej – publicznie dostępne samorządowe parki, bulwary lub promenady, w obrębie działek nr 288 i 290, obr. 218, położonych przy ul. Konfederatów Barskich w Rzeszowie, z wnioskiem o przeznaczenie tego terenu w granicach ww. działek pod zabudowę mieszkaniową
 - nie uwzględnia się.
8. Uwag Pana [REDAKTOR] wniesionych na piśmie w dniu 8 lipca 2022 r., dotyczących:
 - 1) przeznaczenia i zasad zagospodarowania terenu o symbolu KDL, przeznaczanego w projekcie planu pod publiczną drogę lokalną, o przebiegu i parametrach zgodnych z projektem planu, w szczególności w obrębie działek nr: 53/5, 54/4, 54/5, obr. 218, położonych przy ul. Spółdzielczej w Rzeszowie, z wnioskiem o:
 - a) przeznaczenie części działek nr 53/5 i 54/4, obr. 218, położonych w obrębie terenu przeznaczanego w projekcie planu pod publiczną drogę lokalną, o symbolu KDL, pod teren zabudowy mieszkaniowej jednorodzinnej,
 - b) wyznaczenie drogi wewnętrznej o symbolu KDW w ciągu dotychczas planowanej publicznej drogi lokalnej KDL, o szerokości zmniejszonej w stosunku do szerokości planowanej publicznej drogi lokalnej KDL;
 - 2) brak inwentaryzacji zieleni na obszarze opracowania projektu planu
 - nie uwzględnia się.
9. Uwag Pani [REDAKTOR] wniesionych na piśmie na dniu 8 lipca 2022 r., dotyczących:
 - 1) przeznaczenia i zasad zagospodarowania terenu o symbolu KDL, przeznaczanego w projekcie planu pod publiczną drogę lokalną, o przebiegu i parametrach zgodnych z projektem planu, w szczególności w obrębie działek nr: 53/5, 54/4, 54/5, obr. 218, położonych przy ul. Spółdzielczej w Rzeszowie, z wnioskiem o:

- a) przeznaczenie części działek nr 53/5 i 54/4, obr. 218, położonych w obrębie terenu przeznaczanego w projekcie planu pod publiczną drogę lokalną, o symbolu KDL, pod teren zabudowy mieszkaniowej jednorodzinnej,
 - b) wyznaczenie drogi wewnętrznej o symbolu KDW w ciągu dotychczas planowanej publicznej drogi lokalnej KDL, o szerokości zmniejszonej w stosunku do szerokości planowanej publicznej drogi lokalnej KDL;
- 2) brak inwentaryzacji zieleni na obszarze opracowania projektu planu, ekspertyzy odnośnie zwierząt żyjących na tym obszarze, pod kątem obecności gatunków chronionych, stanowisk lęgowych ptaków itp., a także oceny wpływu dużych inwestycji drogowych na lokalny ekosystem, w kontekście zagrożenia jego zniszczeniem przez te inwestycje
- nie uwzględnia się.
10. Uwagi Pana [REDAKTOWANE] wniesionej na piśmie w dniu 11 lipca 2022 r. dotyczącej przeznaczenia i zasad zagospodarowania terenu o symbolu KDL, przeznaczanego pod publiczną drogę lokalną, o przebiegu i parametrach zgodnych z projektem planu, z wnioskiem o wyznaczenie publicznej drogi dojazdowej, o minimalnych niezbędnych parametrach, w tym szerokości, w ciągu planowanej publicznej drogi lokalnej o symbolu KDL
- nie uwzględnia się.
11. Uwag Pana [REDAKTOWANE] wniesionych listem elektronicznym w dniu 11 lipca 2022 r., dotyczących przeznaczenia i zasad zagospodarowania terenu o symbolu KDL, przeznaczanego pod publiczną drogę lokalną, o przebiegu i parametrach zgodnych z projektem planu, z wnioskiem o:
- 1) wyznaczenie publicznej drogi dojazdowej, o minimalnych niezbędnych parametrach, w tym szerokości, bez ścieżek pieszo-rowerowych, w ciągu (w osi) planowanej publicznej drogi lokalnej o symbolu KDL;
 - 2) alternatywnie – przesunięcie ciągu drogowego prowadzącego, do planowanej publicznej drogi głównej o symbolu KDG.3, z planowanej publicznej drogi lokalnej o symbolu KDL na istniejący odcinek ul. Spółdzielczej z ciągiem pieszym, wyznaczonym na rysunku planu,
- nie uwzględnia się.
12. Uwag Pana [REDAKTOWANE] wniesionych listem elektronicznym w dniu 12 lipca 2022 r. dotyczących:
- 1) ustaleń:
 - a) zasad zagospodarowania terenu o symbolu KDG.1, przeznaczanego w projekcie planu pod publiczną drogę główną,
 - b) zasad zagospodarowania terenu o symbolu KK, przeznaczanego w projekcie planu pod komunikację kolejową,
 - c) zasad zagospodarowania terenów o symbolach: ZP.1, ZP.3, ZP.5, ZP.8, przeznaczanych w projekcie planu pod zieleni urządzoną – publicznie dostępne samorządowe parki, bulwary lub promenady,wraz z wnioskiem o ustalenie w projekcie planu, w szczegółowych zasad zagospodarowania, wraz z konkretnymi wymiarami, ciągu pieszo-rowerowego biegnącego po wschodnim brzegu Wisłoka, przez ww. tereny, a także poza granicami obszaru planu (w tym nakaz budowy kładki pieszo-rowerowej na rzece Młynówka);
 - 2) zasad zagospodarowania terenu o symbolu KDD, przeznaczanego w projekcie planu pod publiczne drogi dojazdowe, z wnioskiem o zamianę ciągów pieszo-rowerowych na dwukierunkowe drogi dla rowerów i pieszych, odseparowane pasem zieleni lub linią ciągłą, o nawierzchni asfaltowej;
 - 3) zasad zagospodarowania terenu o symbolu KDG.3, przeznaczanego w projekcie planu pod publiczną drogę główną, z wnioskiem o przekwalifikowanie ciągu pieszego wyznaczonego w obrębie tego terenu w postaci kładki dla pieszych nad publiczną drogą główną, na kładkę pieszo-rowerową;

- 4) zasad zabudowy i zagospodarowania terenu o symbolu KK, przeznaczanego w projekcie planu pod komunikację kolejową, z wnioskiem o uwzględnienie w projekcie planu ruchu rowerowego pod torami kolejowymi w ciągu ul. Spółdzielczej;
 - 5) zasady zagospodarowania terenu o symbolu ZP.8, przeznaczanego w projekcie planu pod zieleń urządzoną – publicznie dostępne samorządowe parki, bulwary lub promenady, z wnioskiem o przekwalifikowanie ciągów pieszych, wyznaczonych na rysunku planu, w obrębie tego terenu, na północ od istniejących ulic: Chłędowskiego i Michałowskiego, prowadzących od strony tych ulic m.in. do istniejącego przejazdu pod torami kolejowymi, na ciągi pieszo-rowerowe;
 - 6) zasady zagospodarowania terenu o symbolu ZP.5, przeznaczanego w projekcie planu pod zieleń urządzoną – publicznie dostępne samorządowe parki, bulwary lub promenady, z wnioskiem o przekwalifikowanie ciągu pieszego, wyznaczonego na rysunku planu, w obrębie tego terenu, na północ od istniejącego przejazdu pod torami kolejowymi, prowadzącego w kierunku planowanego ronda na skrzyżowaniu ulic: Ciepłowniczej i Dworaka, na ciąg pieszo-rowerowy;
 - 7) zasad zagospodarowania terenów o symbolach: ZP.3, ZP.5, ZP.8, przeznaczanych w projekcie planu pod zieleń urządzoną – publicznie dostępne samorządowe parki, bulwary lub promenady, z wnioskiem o uwzględnienie w zagospodarowaniu tych terenów technicznego dojazdu dla samochodów do istniejącego mostu kolejowego, a także do terenu o symbolu ZP.3;
 - 8) zasad zagospodarowania terenu o symbolu ZP.3, przeznaczanego w projekcie planu pod zieleń urządzoną – publicznie dostępne samorządowe parki, bulwary lub promenady, z wnioskiem o uwzględnienie w zagospodarowaniu tego terenu *atrakcji rowerowych zbieżnych z charakterystyką obszaru Rockgarden, singieltrack z bandami wysypany żwirkiem, trasy szajdowe dla MTB, dirt, oraz enduro*, przy dopuszczeniu rowerowego toru przeszkód, tzw. PUMPTRACK, jako wiodącej funkcji terenu, z rekomendacją nazwy „park rekreacji przestizennej”, w zgodności z uchwałą Rady Miasta Rzeszowa dotyczącą doliny Wisłoka w Rzeszowie;
 - 9) zasad zagospodarowania terenów o symbolu ZP, przeznaczanych w projekcie planu pod zieleń urządzoną – publicznie dostępne samorządowe parki, bulwary lub promenady, z wnioskiem o uwzględnienie w zagospodarowaniu tych terenów *boisk treningowych dla wielofunkcyjnych boisk (Frisbee Ultimate, Rugby, Futbol Amerykański, Lacrosse)*;
 - 10) zasad zabudowy i zagospodarowania terenu o symbolu ZD, przeznaczanego w projekcie planu pod zieleń urządzoną – ogrody działkowe, z wnioskiem o wydzielenie z tych ogrodów istniejącej drogi wewnętrznej, jako drogi technicznej dla ruchu wspólnego, pomiędzy tymi ogrodami działkowymi a torami kolejowymi
 - nie uwzględnia się.
13. Uwagi Pani [REDAKTOWANE] wniesionej na piśmie w dniu 11 lipca 2022 r. dotyczącej przeznaczenia i zasad zagospodarowania terenu o symbolu KDL, przeznaczanego pod publiczną drogę lokalną, o przebiegu i parametrach zgodnych z projektem planu, z wnioskiem o wyznaczenie publicznej drogi dojazdowej, o minimalnych niezbędnych parametrach, w tym szerokości, w ciągu planowanej publicznej drogi lokalnej o symbolu KDL
 - nie uwzględnia się.
14. Uwag Pana [REDAKTOWANE] wniesionych na piśmie w dniu 12 lipca 2022 r., dotyczących:
- 1) przeznaczenia i zasad zagospodarowania terenu o symbolu KDL, przeznaczanego pod publiczną drogę lokalną, o przebiegu i parametrach zgodnych z projektem planu, w szczególności w obrębie działek nr: 53/5, 54/4, 54/5, obr. 218, położonych przy ul. Spółdzielczej w Rzeszowie, z wnioskiem o:
 - a) przeznaczenie części działek nr 53/5 i 54/4, obr. 218, położonych w obrębie terenu przeznaczanego w projekcie planu pod publiczną drogę lokalną, o symbolu KDL pod teren zabudowy mieszkaniowej jednorodzinnej,
 - b) wyznaczenie drogi wewnętrznej o symbolu KDW w ciągu dotychczas planowanej publicznej drogi lokalnej KDL, o szerokości zmniejszonej w stosunku do szerokości planowanej publicznej drogi lokalnej KDL;

- 2) brak inwentaryzacji zieleni na obszarze opracowania projektu planu, ekspertyzy odnośnie zwierząt żyjących na tym obszarze, pod kątem obecności gatunków chronionych, stanowisk lęgowych ptaków itp., a także oceny wpływu dużych inwestycji drogowych na lokalny ekosystem, w kontekście zagrożenia jego zniszczeniem przez te inwestycje
- nie uwzględnia się.
15. Uwag Pana [REDAKTOWANE] wniesionych na piśmie w dniu 12 lipca 2022 r. (data stempla pocztowego), dotyczących:
- 1) przeznaczenia w projekcie planu terenu o symbolu KDD.2, przeznaczanego pod publiczną drogę dojazdową, w szczególności w obrębie działki nr 289, obr. 218, położonej przy ul. Konfederatów Barskich w Rzeszowie;
 - 2) przeznaczenia w projekcie planu terenu o symbolu KS-ZP, przeznaczanego pod ogólnodostępny parking z udziałem zieleni urządzonej, w szczególności w obrębie działki nr 289, obr. 218, położonej przy ul. Konfederatów Barskich w Rzeszowie;
 - 3) przeznaczenia w projekcie planu terenu o symbolu ZP.8, przeznaczanego pod zieleni urządzonej – publicznie dostępne samorządowe parki, bulwary lub promenady, w szczególności w obrębie działki nr 289, obr. 218, położonej przy ul. Konfederatów Barskich w Rzeszowie
- nie uwzględnia się.

Uzasadnienie prawne rozpatrzenia uwag

Zgodnie z art. 140 k.c., właściciel może, z wyłączeniem innych osób, korzystać z rzeczy zgodnie ze społeczno-gospodarczym przeznaczeniem swego prawa oraz rozporządzać nią w granicach określonych przez ustawy i zasady współzycia społecznego.

Kształtowanie polityki przestrzennej na terenie gminy, w tym uchwalenie miejscowych planów zagospodarowania przestrzennego należy do zadań własnych gminy.

Gmina ma wyłączną kompetencję do planowania miejscowego i działając w granicach i na podstawie prawa może samodzielnie kształtować sposób zagospodarowania obszaru podlegającego jej władztwu planistycznemu, jeżeli władztwa tego nie nadużywa. Uprawnienie to odnośnie miejscowego planu zagospodarowania przestrzennego wynika z art. 3 ust. 1 ustawy z dnia 27 marca 2003 r. o planowaniu i zagospodarowaniu przestrzennym (Dz. U. z 2022 r. poz. 503 i 1846).

W celu określenia przeznaczenia terenów oraz określenia sposobów ich zagospodarowania i zabudowy rada gminy podejmuje uchwałę o przystąpieniu do sporządzenia planu miejscowego. Uchwałę, rada gminy podejmuje z własnej inicjatywy lub na wniosek Prezydenta miasta.

Stosownie do art. 6 ustawy o planowaniu i zagospodarowaniu przestrzennym, każdy ma prawo w granicach określonych ustawą do zagospodarowania terenu, do którego ma tytuł prawny, zgodnie z warunkami ustalonymi w miejscowym planie zagospodarowania przestrzennego albo decyzji o warunkach zabudowy i zagospodarowania terenu, jeżeli nie narusza to chronionego prawem interesu publicznego oraz osób trzecich oraz do ochrony własnego interesu prawnego przy zagospodarowaniu terenów należących do innych osób lub jednostek organizacyjnych.

W planowaniu i zagospodarowaniu przestrzennym, stosownie do przepisów art. 1 ust. 2 ww. ustawy, uwzględnia się zwłaszcza: wymagania ładu przestrzennego, w tym urbanistyki i architektury, walory architektoniczne i krajobrazowe, wymagania ochrony środowiska, w tym gospodarowania wodami i ochrony gruntów rolnych i leśnych, wymagania ochrony dziedzictwa kulturowego i zabytków oraz dóbr kultury współczesnej, wymagania ochrony zdrowia oraz bezpieczeństwa ludzi i mienia, a także potrzeby osób niepełnosprawnych, walory ekonomiczne przestrzeni, prawo własności, potrzeby obywateli i bezpieczeństwa państwa, potrzeby interesu publicznego, potrzeby w zakresie rozwoju infrastruktury technicznej, w szczególności sieci szerokopasmowych, zapewnienie udziału społeczeństwa w pracach nad miejscowym planem zagospodarowania przestrzennego, zachowanie jawności i przejrzystości procedur planistycznych, potrzebę zapewnienia odpowiedniej ilości i jakości wody, do celów zaopatrzenia ludności.

Stosownie do art. 2 pkt. 1 ww. ustawy przez "ład przestrzenny" należy rozumieć takie ukształtowanie przestrzeni, które tworzy harmonijną całość oraz uwzględnia w uporządkowanych relacjach wszelkie uwarunkowania i wymagania funkcjonalne, społeczno-gospodarcze, środowiskowe, kulturowe oraz kompozycyjno-estetyczne.

Stosownie do art. 71 ustawy z dnia 27 kwietnia 2001 r. prawo ochrony środowiska (Dz. U. z 2021 r., poz. 1973, z późn. zm.) zasady zrównoważonego rozwoju i ochrony środowiska stanowią podstawę do sporządzania i aktualizacji m. in. miejscowych planów zagospodarowania przestrzennego.

Stosownie do art. 3 pkt. 50 ww. ustawy oraz art. 2 pkt. 2 ustawy o planowaniu i zagospodarowaniu przestrzennym, przez „zrównoważony rozwój” rozumie się taki rozwój społeczno-gospodarczy, w którym następuje proces integrowania działań politycznych, gospodarczych i społecznych, z zachowaniem równowagi przyrodniczej oraz trwałości podstawowych procesów przyrodniczych, w celu zagwarantowania możliwości zaspokajania podstawowych potrzeb poszczególnych społeczności lub obywateli zarówno współczesnego pokolenia, jak i przyszłych pokoleń.

Stosownie do art. 72 ww. ustawy:

- 1) w miejscowych planach zagospodarowania przestrzennego zapewnia się warunki utrzymania równowagi przyrodniczej i racjonalną gospodarkę zasobami środowiska, w szczególności przez:
 - ustalanie programów racjonalnego wykorzystania powierzchni ziemi, w tym na terenach eksploatacji złóż kopalin, i racjonalnego gospodarowania gruntami;
 - uwzględnianie obszarów występowania złóż kopalin oraz obecnych i przyszłych potrzeb eksploatacji tych złóż;
 - zapewnianie kompleksowego rozwiązania problemów zabudowy miast i wsi, ze szczególnym uwzględnieniem gospodarki wodnej, odprowadzania ścieków, gospodarki odpadami, systemów transportowych i komunikacji publicznej oraz urządzania i kształtowania terenów zieleni;
 - uwzględnianie konieczności ochrony wód, gleby i ziemi przed zanieczyszczeniem w związku z prowadzeniem gospodarki rolnej;
 - zapewnianie ochrony walorów krajobrazowych środowiska i warunków klimatycznych;
 - uwzględnianie potrzeb w zakresie zapobiegania ruchom masowym ziemi i ich skutkom;
 - uwzględnianie innych potrzeb w zakresie ochrony powietrza, wód, gleby, ziemi, ochrony przed hałasem, wibracjami i polami elektromagnetycznymi.
- 2) w miejscowych planach zagospodarowania przestrzennego, przy przeznaczaniu terenów na poszczególne cele oraz przy określaniu zadań związanych z ich zagospodarowaniem w strukturze wykorzystania terenu, ustala się proporcje pozwalające na zachowanie lub przywrócenie na nich równowagi przyrodniczej i prawidłowych warunków życia.

Powyższe wymagania określa się na podstawie opracowań ekofizjograficznych, stosownie do rodzaju sporządzanego dokumentu, cech poszczególnych elementów przyrodniczych i ich wzajemnych powiązań.

W miejscowym planie zagospodarowania przestrzennego następuje ustalenie przeznaczenia terenu, rozmieszczenie inwestycji celu publicznego oraz określenie sposobów zagospodarowania i warunków zabudowy terenu (art. 4 ust. 1 ustawy o planowaniu i zagospodarowaniu przestrzennym).

Stosownie do przepisów art. 15 ust. 2 ww. ustawy, w miejscowym planie zagospodarowania przestrzennego określa się obowiązkowo:

- przeznaczenie terenów oraz linie rozgraniczające tereny o różnym przeznaczeniu lub różnych zasadach zagospodarowania,
- zasady ochrony i kształtowania ładu przestrzennego,
- zasady ochrony środowiska, przyrody i krajobrazu,
- zasady kształtowania krajobrazu,
- zasady ochrony dziedzictwa kulturowego i zabytków, w tym krajobrazów kulturowych, oraz dóbr kultury współczesnej,
- wymagania wynikające z potrzeb kształtowania przestrzeni publicznych,
- zasady kształtowania zabudowy oraz wskaźniki zagospodarowania terenu, maksymalną i minimalną intensywność zabudowy jako wskaźnik powierzchni całkowitej zabudowy w odniesieniu do powierzchni działki budowlanej, minimalny udział procentowy powierzchni biologicznie czynnej w odniesieniu do powierzchni działki budowlanej, maksymalną wysokość zabudowy, minimalną liczbę miejsc do parkowania w tym miejsca przeznaczone na parkowanie pojazdów zaopatrzonych w kartę parkingową i sposób ich realizacji oraz linie zabudowy i gabaryty obiektów,
- granice i sposoby zagospodarowania terenów lub obiektów podlegających ochronie, na podstawie odrębnych przepisów, terenów górniczych, a także obszarów szczególnego zagrożenia powodzią,

- obszarów osuwania się mas ziemnych, krajobrazów priorytetowych określonych w audycie krajobrazowym oraz w planach zagospodarowania przestrzennego województwa,
- szczegółowe zasady i warunki scalania i podziału nieruchomości objętych planem miejscowym,
 - szczególne warunki zagospodarowania terenów oraz ograniczenia w ich użytkowaniu, w tym zakaz zabudowy,
 - zasady modernizacji, rozbudowy i budowy systemów komunikacji i infrastruktury technicznej,
 - sposób i termin tymczasowego zagospodarowania, urządzania i użytkowania terenów,
 - stawki procentowe, na podstawie których ustala się opłatę, o której mowa w art. 36 ust. 4.
- Zgodnie z art. 20 ust. 1 plan miejscowy uchwała rada gminy, po stwierdzeniu, że nie narusza on ustaleń studium.

Organ administracji publicznej opracowujący projekt miejscowego planu zagospodarowania przestrzennego sporządza do niego prognozę oddziaływania na środowisko (art. 17 pkt. 4 ustawy o planowaniu i zagospodarowaniu przestrzennym).

Uzasadnienie faktyczne sposobu rozpatrzenia uwag:

Sposób rozpatrzenia uwag z I wyłożenia

1. Uwaga wniesiona przez: Pana [REDAKTOWANE]

Przedmiotowe tereny stanowią doskonale przedpole widokowe dla Kopca Konfederatów Barskich, w związku z czym przeznaczenie ich pod zabudowę nie jest możliwe. Zabezpieczenie tych terenów poprzez realizację założonych w projekcie planu celów, umożliwi wprowadzenie na te tereny ruchu pieszego i udostępnienie terenu nie tylko lokalnej społeczności, ale też innym mieszkańcom miasta oraz turystom. Dodatkowo, w południowej części przedmiotowego terenu zaprojektowany został parking, adresowany dla osób o ograniczonej sprawności motorycznej, aby maksymalnie skrócić dla takich osób dystans do Kopca.

W związku z powyższym, ww. uwaga nie może zostać uwzględniona.

2. Uwagi wniesione przez: Panią [REDAKTOWANE]

W Studium Uwarunkowań i Kierunków Zagospodarowania Przestrzennego Miasta Rzeszowa, nad rzeką Wisłok, wyznaczono tereny pod zieleń urządzoną. W związku z tym, w projekcie miejscowego planu sposób ich zagospodarowania musi zostać utrzymany. Dodatkowo tereny położone w sąsiedztwie Wisłoka, wśród których znajduje się przedmiotowy teren, obejmujący m.in. część działki nr 1246, obr. 217, stanowią obszary zalewowe, dlatego ich przeznaczenie pod zabudowę, w tym zabudowę usługową jest niemożliwe.

Teren na którym znajduje się działka nr 283, obr.218, ze względu na swoje położenie i ukształtowanie, stanowi doskonale przedpole widokowe dla Kopca Konfederatów Barskich, w związku z czym przeznaczenie ich pod zabudowę nie jest możliwe. Zabezpieczenie tych terenów poprzez realizację założonych w projekcie planu celów, umożliwi wprowadzenie na te tereny ruchu pieszego i udostępnienie terenu nie tylko lokalnej społeczności, ale też innym mieszkańcom miasta oraz turystom. Dodatkowo, w południowej części przedmiotowego terenu zaprojektowany został parking, adresowany dla osób o ograniczonej sprawności motorycznej, aby maksymalnie skrócić dla takich osób dystans do Kopca.

W związku z powyższym, ww. uwagi nie mogą zostać uwzględnione.

3. Uwaga wniesiona przez: Pana [REDAKTOWANE]

Przedmiotowe tereny stanowią doskonale przedpole widokowe dla Kopca Konfederatów Barskich, w związku z czym przeznaczenie ich pod zabudowę nie jest możliwe. Zabezpieczenie tych terenów poprzez realizację założonych w projekcie planu celów, umożliwi wprowadzenie na te tereny ruchu pieszego i udostępnienie terenu nie tylko lokalnej społeczności, ale też innym mieszkańcom miasta oraz turystom.

Dodatkowo, w południowej części przedmiotowego terenu zaprojektowany został parking, adresowany dla osób o ograniczonej sprawności motorycznej, aby maksymalnie skrócić dla takich osób dystans do Kopca.

W związku z powyższym, ww. uwaga nie może być uwzględniona.

4. Uwaga wniesiona przez: Pana [REDAKTOWANE]

Teren na którym znajduje się działka nr 283, obr.218, ze względu na swoje położenie i ukształtowanie, stanowi doskonale przedpole widokowe dla Kopca Konfederatów Barskich, w związku z czym przeznaczenie jej pod zabudowę nie jest możliwe. Zabezpieczenie tych terenów poprzez realizację założonych w projekcie planu celów, umożliwi wprowadzenie na te tereny ruchu pieszego i udostępnienie terenu nie tylko lokalnej społeczności, ale też innym mieszkańcom miasta oraz turystom.

W związku z powyższym, ww. uwaga nie może być uwzględniona.

5. Uwagi wniesione przez: Panią [REDAKTOWANE]

Ad. Pkt.1: Przedmiotowy projekt miejscowego planu zagospodarowania przestrzennego nie określa dokładnej lokalizacji zieleni izolacyjnej, np. w postaci szpalerów drzew wzdłuż terenów oznaczonych na rysunku planu symbolami: KK i KDG. Istnieje możliwość realizacji takich nasadzeń poprzez gestorów tych ciągów komunikacyjnych przy ich budowie lub przebudowie.

Ad. Pkt. 2: W analizach do projektu miejscowego planu zagospodarowania przestrzennego nr 284/7/216 „Kopiec Konfederatów Barskich” w Rzeszowie został wzięty pod uwagę nie tylko teren objęty planem, ale również tereny z nim sąsiadujące. Teren UKSp (w projekcie mpzp nr 284/7/2016 – I-A jest to teren oznaczony symbolem KDL-KS - teren publicznej drogi lokalnej oraz ogólnodostępnego parkingu) graniczy od wschodu z ul. Załęską. W bezpośrednim sąsiedztwie, po drugiej stronie ul. Załęskiej, sporządzany jest miejscowy plan zagospodarowania przestrzennego nr 188/15/2009 przy ulicy Załęskiej w Rzeszowie. Projekt tego planu zakłada utrzymanie, a także poszerzenie funkcji istniejącej na tym terenie, tj. funkcji usługowej realizowanej w chwili obecnej np. przez Asseco Poland S.A. Dodatkowo, od południowej strony, przedmiotowy teren graniczy z Domem Pomocy Społecznej dla Osób Przewlekłe Psychiczenie Chorych, który również realizuje funkcję usługową. W obrębie tego terenu nie dopuszcza się zabudowy usługowej zintegrowanej z wiatami przystankowymi, gdyż w lokalizacji, w której wzmożony ruch będzie się odbywał falowo, głównie w godzinach porannych i popołudniowych szczytów komunikacyjnych, rentowność tego rodzaju obiektów jest wątpliwa. Natomiast ustalenia projektu planu dla ww. terenu nie zabraniają lokalizacji automatów, w tym biletomatów, które z powodzeniem mogą pełnić funkcję związaną ze sprzedażą biletów, napojów, przekąsek, gazet, czasopism itp.

W związku z powyższym, ww. uwagi nie mogą być uwzględnione.

6. Uwagi wniesione przez: Pana [REDAKTOWANE]

Ad.pkt.1: Oś widokowa to linia, która skierowana jest z danego, charakterystycznego punktu, na konkretne obiekty zlokalizowane w przestrzeni, stanowiące na ogół dominantę np. pod względem wysokości czy kształtu w danym, rozległym widoku. Wyznaczanie takich elementów jak oś widokowa w przestrzeni miasta ma na celu stworzenie powiązań widokowych i poprawę orientacji w przestrzeni. W związku z tym ciężko mówić o osi widokowej na Kopiec w momencie gdy punkt, z którego oś ma zostać wyznaczona znajduje się u podnóża Kopca. W związku z powyższym nie wyznacza się osi widokowej na Kopiec Konfederatów Barskich w obrębie terenu oznaczonego na rysunku planu symbolem KK.1.

Ad.pkt.2: Oś widokowa to linia, która skierowana jest z danego, charakterystycznego punktu na konkretne obiekty zlokalizowane w przestrzeni, stanowiące na ogół dominantę np. pod względem wysokości czy kształtu w danym, rozległym widoku. Szczyt Kopca Konfederatów Barskich znajduje się na wysokości ok. 218,8 m.n.p.m., natomiast początek osi widokowej wyznaczonej w uwadze na wysokości ok. 200,0 m.n.p.m.. Punkty te są od siebie oddalone o ok. 270 m, Dodatkowo warto nadmienić,

że proponowana oś widokowa mogłaby jedynie stanowić ekspozycję potencjalną ponieważ wyznaczona jest z terenu ogródków działkowych, czyli terenu zadrzewionego. Do uzyskania widoku na Kopiec Konfederatów Barskich niezbędne byłoby usunięcie znacznej części drzew, krzewów i obiektów kubaturowych na tym terenie. W związku z powyższym nie wyznacza się osi widokowej na Kopiec Konfederatów Barskich.

Ad.pkt.3: Oś widokowa to linia, która skierowana jest z danego, charakterystycznego punktu na konkretne obiekty zlokalizowane w przestrzeni, stanowiące na ogół dominantę np. pod względem wysokości, czy kształtu w danym, rozległym widoku. Szczyt Kopca Konfederatów Barskich znajduje się na wysokości ok. 218,8 m.n.p.m., natomiast początek osi widokowej wyznaczonej w uwadze na wysokości ok. 200,0 m.n.p.m.. Punkty te są od siebie oddalone o ok. 227 m, przy takim układzie wysokości i odległości w rozciągającym się przed widzem widoku Kopiec Konfederatów Barskich zlewałby się z otoczeniem i nie stanowił dominanty w krajobrazie. Dodatkowo proponowana oś widokowa przecina w prawie najwyższym punkcie projektowaną estakadę, czyli barierę widokową. Te dwa elementy składowe powodują, że proponowana oś widokowa stanowi jedynie ekspozycję potencjalną. W przedmiotowym projekcie planu miejscowego w Rzeszowie nie wyznacza się osi widokowej z Kopca Konfederatów Barskich na zabytkowy budynek stacji pomp, gdyż widok ten nie tylko nie spełnia powyższych wytycznych. Dodatkowo nie są to obiekty kulturowo i historycznie ze sobą powiązane, w związku z powyższym nie wyznacza się tej osi widokowej.

Ad.pkt.4: W miejscu wskazanym w uwadze planowana jest droga klasy Z wynikająca z wniosku z Miejskiego Zarządu Dróg, dotyczącego zabezpieczenia terenu pod drogę, wg dostarczonej dokumentacji. Ponadto Uchwała Nr XIX/392/2011 Rady Miasta Rzeszowa z dnia 25 października 2011 roku w sprawie przystąpienia do sporządzenia Studium Uwarunkowań i Kierunków Zagospodarowania Przestrzennego Miasta Rzeszowa zakłada wyznaczenie ciągu drogowego w projektowanym przebiegu. Planowana droga otworzy nowe możliwości w kształtowaniu widoków na Kopiec Konfederatów Barskich i Kopiec będzie z niej widoczny, mimo braku wyznaczenia w rysunku projektu planu widoku z tej drogi na Kopiec Konfederatów Barskich.

Ad. pkt. 5: Przedmiotowy projekt planu miejscowego nie przewiduje wydzielonego ciągu pieszo-rowerowego po północnej stronie jezdni w terenie oznaczonym KD.G.1, nakazuje jednakże wykonanie dwukierunkowych ścieżek rowerowych realizowanych w ciągach publicznych dróg głównych, a także zintegrowanie ich z ciągami pieszo-rowerowymi zlokalizowanymi w terenach sąsiednich.

Ad. pkt.6: W przypadku terenów publicznych dróg głównych wyznaczonych w projekcie przedmiotowego miejscowego planu zagospodarowania przestrzennego przeprowadzenie drogi estakadą nad torami nie odcina widoków na Kopiec Konfederatów Barskich oraz z niego. Dodatkowo projektowane drogi dają możliwość powstania w ich biegu ciągów widokowych ukierunkowanych na Kopiec i tereny do niego przyległe.

Ad. pkt 7: W bezpośrednim sąsiedztwie przedmiotowego terenu, którego dotyczy uwaga można spodziewać się realizacji inwestycji drogowej. Fragment tej drogi na odcinku od ul. Lwowskiej do targowiska został już zrealizowany. Pojawił się również zamiar realizacyjny w postaci projektu drogi. W związku z powyższym ochrona ciągów widokowych na tereny po drugiej stronie spodziewanej inwestycji drogowej jest bezzasadna.

Ad. pkt. 8: Przy wyznaczaniu w przedmiotowym projekcie planu strefy ochrony widoku pod uwagę zostały wzięte liczne elementy składowe, jak np.: ukształtowanie terenu, planowany sposób zagospodarowania terenu, czy istniejące osie widokowe. Dzięki zintegrowaniu ze sobą tych elementów można było wyznaczyć optymalny kształt strefy ochrony widoku na Kopiec Konfederatów Barskich. W przypadku terenów wspomnianych w uwadze, przeznaczanych w planie pod zieleni publiczną, o charakterze sportowo-rekreacyjnym dopuszcza się lokalizację w obrębie tych terenów obiektów sportowych, jak boiska, korty itp. Aby optymalnie zagospodarować tę przestrzeń niezbędne jest również zlokalizowanie skupisk zieleni wysokiej, która uzupełni obiekty sportowe. Takie zagospodarowanie tych terenów w naturalny sposób ograniczy widok na Kopiec Konfederatów Barskich. Brak wyznaczonej strefy ochrony widoku nie oznacza jednak, że obiekt ten nie będzie widoczny. Można go będzie oglądać z północno-wschodniej części terenu wspomnianego w uwadze.

Ad. pkt 9: Dla terenu oznaczonego w przedmiotowym projekcie miejscowego planu zagospodarowania przestrzennego jako KD.G.2 kwestie zagrożenia powodziowego w odniesieniu do konstrukcji ciągu drogowego zostaną rozstrzygnięte na późniejszym etapie, w ramach koncepcji programowo – funkcjonalnej nowej drogi w ciągu omawianego terenu np. poprzez realizację części drogi na estakadzie.

Ad. pkt. 10: Elementy infrastruktury technicznej będą zagospodarowywane wg ustaleń ogólnych zawartych w projekcie przedmiotowego miejscowego planu zagospodarowania przestrzennego. W projekcie uchwały zostały opisane zasady ochrony i kształtowania ładu przestrzennego oraz wymagania wynikające z potrzeby kształtowania przestrzeni publicznych., które odnoszą się również do kształtowania wyglądu elementów infrastruktury. Postulowane w uwadze sposoby „zamaskowania” elementów infrastruktury technicznej mogą niekorzystnie wpłynąć na stosunki wodne na danym terenie, a ponadto bardziej podkreślają lokalizację tych elementów niż je ukrywają (np. mur kamienny o wysokości 1,8m stanowiłby barierę w krajobrazie).

Ad. pkt. 11,12: Aktualnym standardem jest prowadzenie sieci podziemnych oraz zastępowanie stacji transformatorowych naskopowych stacjami transformatorowymi w poziomie terenu.

Ad. pkt. 13: W bezpośrednim sąsiedztwie przedmiotowego terenu, którego dotyczy uwaga można spodziewać się realizacji inwestycji drogowej. Fragment tej drogi na odcinku od ul. Lwowskiej do targowiska został już zrealizowany. Pojawił się również zamiar realizacyjny w postaci projektu drogi. W związku z powyższym ochrona ciągów widokowych na tereny po drugiej stronie spodziewanej inwestycji drogowej jest bezzasadna.

Ad. pkt. 14: W projekcie przedmiotowego miejscowego planu zagospodarowania przestrzennego nie wprowadza się zapisów dotyczących maksymalnej wysokości urządzeń dźwiękochłonnych ponieważ elementy techniczne wyposażenia drogi nie należą do ustaleń planów, zarówno ze względu na ich lokalizację, jak i parametry.

Ad. pkt. 15: W projekcie przedmiotowego miejscowego planu zagospodarowania przestrzennego nie wprowadza się zapisów dotyczących estetyki i dopuszczalnej formy urządzeń dźwiękochłonnych, ponieważ elementy techniczne wyposażenia drogi nie należą do ustaleń planów, zarówno ze względu na ich lokalizację jak i parametry.

Ad. pkt. 16: Zgodnie z zapisami projektu miejscowego planu zagospodarowania przestrzennego tak szczegółowe ustalenia jak wysokości elementów oświetleniowych będą określane dopiero na etapie sporządzania projektu budowlanego przedmiotowej drogi.

W związku z powyższym, ww. uwagi nie mogą być uwzględnione.

Sposób rozpatrzenia uwag z II wyłożenia

7. Uwagi wniesione przez: Pana [REDAKTOWANE]

W uzasadnieniu do uchwały Nr XXVIII/609/2016 Rady Miasta Rzeszowa z dnia 12 lipca 2016 r. w sprawie przystąpienia do sporządzenia miejscowego planu zagospodarowania przestrzennego nr 284/7/2016 „Kopiec Konfederatów Barskich” w Rzeszowie, określono główne cele dla przyszłego planu miejscowego, którymi m.in. jest usprawnienie układu komunikacyjnego poprzez zabezpieczenie terenów pod nowe połączenia i powiązanie obszaru planu z układem zewnętrznym.

Przeznaczenie w projekcie planu terenu o symbolu ZP.8 (w obrębie którego znajduje się działka nr 288, obr. 218, oraz część działki nr 290, obr. 218) pod zieleń urządzoną – publicznie dostępne samorządowe parki, bulwary lub promenady, stanowi wyznacznik owego ładu przestrzennego, o którym mowa w przywołanej uchwale. Właśnie to ustalenie planu, po jego uchwaleniu, pozwoli na realizację woli Rady Miasta Rzeszowa wyrażonej w tej uchwale, tj. na pozyskanie terenów od osób prywatnych na cel publiczny, pod zieleń urządzoną, a następnie urządzenie tych terenów w oparciu o zapisy planu, być może wzbogacone nowymi pomysłami przez zwycięską pracę konkursową.

W celu usprawnienia układu komunikacyjnego, w powiązaniu z terenami zielonymi wokół Kopca Konfederatów Barskich, w projekcie planu wyznaczono nowe drogi publiczne: drogę główną (tereny o symbolach KD.G.2 i KD.G.3), mającą połączyć ul. Ciepłowniczą z ul. Żołnierzy 1. Armii Wojska Polskiego, na przedłużeniu ulic: Gen. St. Maczka i Sieciecha, drogę lokalną (teren o symbolu KDL), mającą połączyć tę część osiedla Pobitno z ww. drogą główną, a także drogę dojazdową (teren o symbolu KDD.2), mającą stanowić dojazd z drogi lokalnej do ogólnodostępnego parkingu z udziałem zieleni urządzonej (teren o symbolu KS-ZP). Układ nowych dróg publicznych powstał w nawiązaniu do ostatnio obowiązującego w tym miejscu miejscowego planu szczegółowego zagospodarowania

w lokalnym splocie komunikacyjnym – w miejscu, gdzie istniejąca ul. Konfederatów Barskich rozwidla się na inne ulice: m.in. Nadbrzeżną, Spółdzielczą i Pogodną.

Parametry planowanej publicznej drogi lokalnej o symbolu KDL zostały ukształtowane tak, aby zapewnić wygodną obsługę komunikacyjną tej części osiedla Pobitno, zarówno dla pojazdów samochodowych (w tym dużych pojazdów technicznych, jak śmieciarki lub pługi odśnieżne, ale też wozy bojowe Straży Pożarnej), jak i dla pieszych lub rowerzystów. W projekcie planu zadbano o to, by do tej części osiedla doprowadzić ciąg rowerowy od strony arterii komunikacyjnej planowanej po północnej stronie osiedla, o który mogłoby być trudno od strony istniejących arterii po wschodniej lub południowej stronie osiedla. Zadbano także o to, żeby mieszkańcy domów przylegających do tej planowanej drogi lokalnej nie musieli wychodzić ze swych posesji bezpośrednio na jezdnię, lecz mieli do dyspozycji wygodne i bezpieczne chodniki po obydwu stronach drogi. Szerokość planowanej drogi lokalnej pozwala również na umieszczenie w ciągu tej drogi oświetlenia ulicznego, a także nowych sieci infrastruktury technicznej, gdyby takowe okazały się w przyszłości niezbędne dla rozbudowy lub polepszenia dobrostanu osiedla.

Szerokość planowanej publicznej drogi lokalnej o symbolu KDL jest także związana z jej odcinkiem zbiegającym ze wzgórza, na którym położona jest ta część osiedla Pobitno, do skrzyżowania z arterią komunikacyjną planowaną na północ od tego osiedla. Przyjęta w projekcie planu szerokość odpowiada wymogom technicznym związanym z koniecznością pokonania znacznego nachylenia terenu, wraz z budowlami zwykle towarzyszącymi drodze prowadzonej po takim spadku (wykopy lub nasypy). Trzeba przy tym zwrócić uwagę, że na tym odcinku planowana droga lokalna ma być wyposażona w ciąg pieszy i rowerowy tylko po jednej stronie jezdni. Szerokość tego odcinka nowej drogi była przedmiotem uzgodnień z Miejskim Zarządem Dróg w Rzeszowie, który wręcz narzucił w trakcie uzgadniania projektu planu te parametry planowanej drogi lokalnej.

Należy przy tym pamiętać, że planowana droga lokalna ma służyć nie tylko mieszkańcom osiedla Pobitno w ich codziennym życiu, lecz jest także ciągiem komunikacyjnym zapewniającym, wraz z publiczną drogą dojazdową o symbolu KDD.2 oraz ogólnodostępnym parkingiem z udziałem zieleni urządzonej (teren o symbolu KS-ZP), dostępność do Kopca Konfederatów Barskich, zwłaszcza dla osób o szczególnych potrzebach (czyli osób niepełnosprawnych, w tym poruszających się na wózkach inwalidzkich), dla których jest przeznaczony wspomniany parking. Zatem droga ta pełni istotną rolę w usprawnianiu układu komunikacyjnego na obszarze objętym opracowaniem miejscowego planu zagospodarowania przestrzennego nr 284/7/2016 „Kopiec Konfederatów Barskich” w Rzeszowie, o którym to usprawnianiu, jako o jednym z głównych celów planu, jest mowa w uzasadnieniu do uchwały Rady Miasta Rzeszowa o przystąpieniu do sporządzenia tego planu.

Zarówno usytuowanie, jak i parametry planowanej publicznej drogi lokalnej, oznaczonej na rysunku planu symbolem KDL, są niezbędne do prawidłowego utworzenia i późniejszego funkcjonowania tego elementu komunikacyjnego.

Analizując uwarunkowania środowiskowe dla obszaru objętego opracowaniem miejscowego planu zagospodarowania przestrzennego nr 284/7/2016 – I „Kopiec Konfederatów Barskich” w Rzeszowie wykorzystano wszystkie dostępne materiały, w tym archiwalne, dotyczące stanu środowiska (tj. powietrza, wód, przyrody oraz poziomu hałasu), będące w posiadaniu różnych instytucji; wykorzystano również publikacje oraz wyniki prac prowadzonych na Uniwersytecie Rzeszowskim, o ile dotyczyły one obszaru objętego planem. Nie sporządzono natomiast szczegółowej inwentaryzacji przyrodniczej, ponieważ nie jest ona wymagana w myśl przepisów dotyczących zakresu opracowania dla potrzeb sporządzania miejscowego planu zagospodarowania przestrzennego. Poza jednym pomnikiem przyrody, ustanowionym stosunkowo niedawno, w granicach opracowania planu nie występują żadne formy przyrody, o których mowa w ustawie o ochronie przyrody. Dla obszaru opracowania planu zostało sporządzone właściwe opracowanie ekofizjograficzne, a dla projektu planu sporządzono prognozę wpływu na środowisko; ponadto, w projekcie planu zawarto zasady ochrony środowiska, przyrody i krajobrazu kulturowego, wypełniając w ten sposób ustawowe wymogi dotyczące zakresu miejscowego planu zagospodarowania przestrzennego.

W związku z powyższym, ww. uwagi nie mogą być uwzględnione.

9. Uwagi wniesione przez: Panią [REDACTED]

W uzasadnieniu do uchwały Nr XXVIII/609/2016 Rady Miasta Rzeszowa z dnia 12 lipca 2016 r. w sprawie przystąpienia do sporządzenia miejscowego planu zagospodarowania przestrzennego nr 284/7/2016 „Kopiec Konfederatów Barskich” w Rzeszowie, określono główne cele dla przyszłego planu miejscowego, którymi m.in. jest usprawnienie układu komunikacyjnego poprzez zabezpieczenie terenów pod nowe połączenia i powiązanie obszaru planu z układem zewnętrznym.

Ustalenia projektu planu o przeznaczeniu w tym projekcie terenów o symbolu ZP pod zielenią urządzoną – publicznie dostępne samorządowe parki, bulwary lub promenady, stanowi wyznacznik owego ładu przestrzennego, o którym mowa w przywołanej uchwale, a także realizację jednego z głównych celów nowego planu. Natomiast usprawnienie układu komunikacyjnego jest kolejnym głównym celem planu, równie ważnym, jak zabezpieczenie terenów zieleni.

W celu usprawnienia układu komunikacyjnego, w powiązaniu z terenami zielonymi wokół Kopca Konfederatów Barskich, w projekcie planu wyznaczono nowe drogi publiczne: drogę główną (tereny o symbolach KD.G.2 i KD.G.3), mającą połączyć ul. Ciepłowniczą z ul. Żołnierzy 1. Armii Wojska Polskiego, na przedłużeniu ulic: Gen. St. Maczka i Sieciecha, drogę lokalną (teren o symbolu KDL), mającą połączyć tę część osiedla Pobitno z ww. drogą główną, a także drogę dojazdową (teren o symbolu KDD.2), mającą stanowić dojazd z drogi lokalnej do ogólnodostępnego parkingu z udziałem zieleni urządzonej (teren o symbolu KS-ZP). Układ nowych dróg publicznych powstał w nawiązaniu do ostatnio obowiązującego w tym miejscu miejscowego planu szczegółowego zagospodarowania przestrzennego osiedla Pobitno Północ w Rzeszowie. Plan ten utracił ważność z końcem 2003 r., lecz z okresu jego obowiązywania zachowały się podziały geodezyjne i struktura własności, do których nawiązano przy tworzeniu nowego planu. Rezultatem jednego z takich podziałów są działki nr 285/4 i 286/5, obr. 218, należące do Gminy Miasto Rzeszów, na których wyznaczono część publicznej drogi dojazdowej o symbolu KDD.2. Usytuowanie tej drogi dojazdowej jest ściśle związane z układem przestrzennym planowanej publicznej drogi lokalnej o symbolu KDL, a konkretnie – miejsca jej „załamania” pod kątem zbliżonym do prostego. Również początek i koniec planowanej drogi lokalnej nie są przypadkowe; początek tej drogi związany jest z zaplanowaną w miejscowym planie zagospodarowania przestrzennego nr 255/7/2013 na osiedlu Pobitno w Rzeszowie publiczną drogą główną, o przebiegu na przedłużeniu ul. Sieciecha, w kierunku ul. Ciepłowniczej i jej projektowanego skrzyżowania z tzw. „Wisłokostradą”; natomiast koniec planowanej drogi lokalnej znajduje się w lokalnym splocie komunikacyjnym – w miejscu, gdzie istniejąca ul. Konfederatów Barskich rozwidla się na inne ulice: m.in. Nadbrzeżną, Spółdzielczą i Pogodną.

Parametry planowanej publicznej drogi lokalnej o symbolu KDL zostały ukształtowane tak, aby zapewnić wygodną obsługę komunikacyjną tej części osiedla Pobitno, zarówno dla pojazdów samochodowych (w tym dużych pojazdów technicznych, jak śmieciarki lub pługi odśnieżne, ale też wozy bojowe Straży Pożarnej), jak i dla pieszych lub rowerzystów. W projekcie planu zadbano o to, by do tej części osiedla doprowadzić ciąg rowerowy od strony arterii komunikacyjnej planowanej po północnej stronie osiedla, o który mogłoby być trudno od strony istniejących arterii po wschodniej lub południowej stronie osiedla. Zadbano także o to, żeby mieszkańcy domów przylegających do tej planowanej drogi lokalnej nie musieli wychodzić ze swych posesji bezpośrednio na jezdnię, lecz mieli do dyspozycji wygodne i bezpieczne chodniki po obydwu stronach drogi. Szerokość planowanej drogi lokalnej pozwala również na umieszczenie w ciągu tej drogi oświetlenia ulicznego, a także nowych sieci infrastruktury technicznej, gdyby takowe okazały się w przyszłości niezbędne dla rozbudowy lub polepszenia dobrostanu osiedla.

Szerokość planowanej publicznej drogi lokalnej o symbolu KDL jest także związana z jej odcinkiem zbiegającym ze wzgórza, na którym położona jest ta część osiedla Pobitno, do skrzyżowania z arterią komunikacyjną planowaną na północ od tego osiedla. Przyjęta w projekcie planu szerokość odpowiada wymogom technicznym związanym z koniecznością pokonania znacznego nachylenia terenu, wraz z budowlami zwykle towarzyszącymi drodze prowadzonej po takim spadku (wykopy lub nasypy). Trzeba przy tym zwrócić uwagę, że na tym odcinku planowana droga lokalna ma być wyposażona w ciąg pieszy i rowerowy tylko po jednej stronie jezdni. Szerokość tego odcinka nowej drogi była przedmiotem uzgodnień z Miejskim Zarządem Dróg w Rzeszowie, który wręcz narzucił w trakcie uzgadniania projektu planu te parametry planowanej drogi lokalnej.

Należy przy tym pamiętać, że planowana droga lokalna ma służyć nie tylko mieszkańcom osiedla Pobitno w ich codziennym życiu, lecz jest także ciągiem komunikacyjnym zapewniającym, wraz z publiczną drogą dojazdową o symbolu KDD.2 oraz ogólnodostępnym parkingiem z udziałem zieleni

urządzonej (teren o symbolu KS-ZP), dostępność do Kopca Konfederatów Barskich, zwłaszcza dla osób o szczególnych potrzebach (czyli osób niepełnosprawnych, w tym poruszających się na wózkach inwalidzkich), dla których jest przeznaczony wspomniany parking. Zatem droga ta pełni istotną rolę w usprawnianiu układu komunikacyjnego na obszarze objętym opracowaniem miejscowego planu zagospodarowania przestrzennego nr 284/7/2016 „Kopiec Konfederatów Barskich” w Rzeszowie, o którym to usprawnianiu, jako o jednym z głównych celów planu, jest mowa w uzasadnieniu do uchwały Rady Miasta Rzeszowa o przystąpieniu do sporządzenia tego planu.

Zarówno usytuowanie, jak i parametry planowanej publicznej drogi lokalnej, oznaczonej na rysunku planu symbolem KDL, są niezbędne do prawidłowego utworzenia i późniejszego funkcjonowania tego elementu komunikacyjnego.

Analizując uwarunkowania środowiskowe dla obszaru objętego opracowaniem miejscowego planu zagospodarowania przestrzennego nr 284/7/2016 – I „Kopiec Konfederatów Barskich” w Rzeszowie wykorzystano wszystkie dostępne materiały, w tym archiwalne, dotyczące stanu środowiska (tj. powietrza, wód, przyrody oraz poziomu hałasu), będące w posiadaniu różnych instytucji; wykorzystano również publikacje oraz wyniki prac prowadzonych na Uniwersytecie Rzeszowskim, o ile dotyczyły one obszaru objętego planem. Dokonano ogólnego przeglądu flory występującej na obszarze opracowania planu. Wykorzystano dostępne opracowanie pt. „Ocena przyrodnicza obszaru miasta Rzeszowa”, sporządzone przez Pracownię Sozologiczną Biura Urządzenia Lasów i Geodezji Leśnej, Oddział w Przemysłu.

Nie sporządzono natomiast szczegółowej inwentaryzacji przyrodniczej, ponieważ nie jest ona wymagana w myśl przepisów dotyczących zakresu opracowania dla potrzeb sporządzania miejscowego planu zagospodarowania przestrzennego. Poza jednym pomnikiem przyrody, ustanowionym stosunkowo niedawno, w granicach opracowania planu nie występują żadne formy przyrody, o których mowa w ustawie o ochronie przyrody. Dla obszaru opracowania planu zostało sporządzone właściwe opracowanie ekofizjograficzne, a dla projektu planu sporządzono prognozę wpływu na środowisko; ponadto, w projekcie planu zawarto zasady ochrony środowiska, przyrody i krajobrazu kulturowego, wypełniając w ten sposób ustawowe wymogi dotyczące zakresu miejscowego planu zagospodarowania przestrzennego.

W związku z powyższym, ww. uwagi nie mogą być uwzględnione.

10. Uwaga wniesiona przez: Pana [REDAKTOWANE]

W uzasadnieniu do uchwały Nr XXVIII/609/2016 Rady Miasta Rzeszowa z dnia 12 lipca 2016 r. w sprawie przystąpienia do sporządzenia miejscowego planu zagospodarowania przestrzennego nr 284/7/2016 „Kopiec Konfederatów Barskich” w Rzeszowie, określono główne cele dla przyszłego planu miejscowego, którymi m.in. jest usprawnienie układu komunikacyjnego poprzez zabezpieczenie terenów pod nowe połączenia i powiązanie obszaru planu z układem zewnętrznym.

W celu usprawnienia układu komunikacyjnego, w powiązaniu z terenami zielonymi wokół Kopca Konfederatów Barskich, w projekcie planu wyznaczono nowe drogi publiczne: drogę główną (tereny o symbolach KD.G.2 i KD.G.3), mającą połączyć ul. Ciepłowniczą z ul. Żołnierzy 1. Armii Wojska Polskiego, na przedłużeniu ulic: Gen. St. Maczka i Sieciecha, drogę lokalną (teren o symbolu KDL), mającą połączyć tę część osiedla Pobitno z ww. drogą główną, a także drogę dojazdową (teren o symbolu KDD.2), mającą stanowić dojazd z drogi lokalnej do ogólnodostępnego parkingu z udziałem zieleni urządzonej (teren o symbolu KS-ZP). Układ nowych dróg publicznych powstał w nawiązaniu do ostatnio obowiązującego w tym miejscu miejscowego planu szczegółowego zagospodarowania przestrzennego osiedla Pobitno Północ w Rzeszowie. Plan ten utracił ważność z końcem 2003 r., lecz z okresu jego obowiązywania zachowały się podziały geodezyjne i struktura własności, do których nawiązano przy tworzeniu nowego planu. Rezultatem jednego z takich podziałów są działki nr 285/4 i 286/5, obr. 218, należące do Gminy Miasto Rzeszów, na których wyznaczono część publicznej drogi dojazdowej o symbolu KDD.2. Usytuowanie tej drogi dojazdowej jest ściśle związane z układem przestrzennym planowanej publicznej drogi lokalnej o symbolu KDL, a konkretnie – miejsca jej „załamania” pod kątem zbliżonym do prostego. Również początek i koniec planowanej drogi lokalnej nie są przypadkowe; początek tej drogi związany jest z zaplanowaną w miejscowym planie zagospodarowania przestrzennego nr 255/7/2013 na osiedlu Pobitno w Rzeszowie publiczną drogą główną, o przebiegu na przedłużeniu ul. Sieciecha, w kierunku ul. Ciepłowniczej i jej projektowanego skrzyżowania z tzw. „Wisłokostradą”; natomiast koniec planowanej drogi lokalnej znajduje się

w lokalnym splocie komunikacyjnym – w miejscu, gdzie istniejąca ul. Konfederatów Barskich rozwidła się na inne ulice: m.in. Nadbrzeżną, Spółdzielczą i Pogodną.

Parametry planowanej publicznej drogi lokalnej o symbolu KDL zostały ukształtowane tak, aby zapewnić wygodną obsługę komunikacyjną tej części osiedla Pobitno, zarówno dla pojazdów samochodowych (w tym dużych pojazdów technicznych, jak śmieciarki lub pługi odśnieżne, ale też wozy bojowe Straży Pożarnej), jak i dla pieszych lub rowerzystów. W projekcie planu zadbano o to, by do tej części osiedla doprowadzić ciąg rowerowy od strony arterii komunikacyjnej planowanej po północnej stronie osiedla, o który mogłoby być trudno od strony istniejących arterii po wschodniej lub południowej stronie osiedla. Zadbano także o to, żeby mieszkańcy domów przylegających do tej planowanej drogi lokalnej nie musieli wychodzić ze swych posesji bezpośrednio na jezdnię, lecz mieli do dyspozycji wygodne i bezpieczne chodniki po obydwu stronach drogi. Szerokość planowanej drogi lokalnej pozwala również na umieszczenie w ciągu tej drogi oświetlenia ulicznego, a także nowych sieci infrastruktury technicznej, gdyby takowe okazały się w przyszłości niezbędne dla rozbudowy lub polepszenia dobrostanu osiedla.

Szerokość planowanej publicznej drogi lokalnej o symbolu KDL jest także związana z jej odcinkiem zbiegającym ze wzgórza, na którym położona jest ta część osiedla Pobitno, do skrzyżowania z arterią komunikacyjną planowaną na północ od tego osiedla. Przyjęta w projekcie planu szerokość odpowiada wymogom technicznym związanym z koniecznością pokonania znacznego nachylenia terenu, wraz z budowlami zwykle towarzyszącymi drodze prowadzonej po takim spadku (wykopy lub nasypy). Trzeba przy tym zwrócić uwagę, że na tym odcinku planowana droga lokalna ma być wyposażona w ciąg pieszy i rowerowy tylko po jednej stronie jezdni. Szerokość tego odcinka nowej drogi była przedmiotem uzgodnień z Miejskim Zarządem Dróg w Rzeszowie, który wręcz narzucił w trakcie uzgadniania projektu planu te parametry planowanej drogi lokalnej.

Należy przy tym pamiętać, że planowana droga lokalna ma służyć nie tylko mieszkańcom osiedla Pobitno w ich codziennym życiu, lecz jest także ciągiem komunikacyjnym zapewniającym, wraz z publiczną drogą dojazdową o symbolu KDD.2 oraz ogólnodostępnym parkingiem z udziałem zieleni urządzonej (teren o symbolu KS-ZP), dostępność do Kopca Konfederatów Barskich, zwłaszcza dla osób o szczególnych potrzebach (czyli osób niepełnosprawnych, w tym poruszających się na wózkach inwalidzkich), dla których jest przeznaczony wspomniany parking. Zatem droga ta pełni istotną rolę w usprawnianiu układu komunikacyjnego na obszarze objętym opracowaniem miejscowego planu zagospodarowania przestrzennego nr 284/7/2016 „Kopiec Konfederatów Barskich” w Rzeszowie, o którym to usprawnianiu, jako o jednym z głównych celów planu, jest mowa w uzasadnieniu do uchwały Rady Miasta Rzeszowa o przystąpieniu do sporządzenia tego planu.

Zarówno usytuowanie, jak i parametry planowanej publicznej drogi lokalnej, oznaczonej na rysunku planu symbolem KDL, są niezbędne do prawidłowego utworzenia i późniejszego funkcjonowania tego elementu komunikacyjnego.

W związku z powyższym, ww. uwaga nie mogą być uwzględnione.

11. Uwagi wniesione przez: Pana [REDAKTOWANE]

W uzasadnieniu do uchwały Nr XXVIII/609/2016 Rady Miasta Rzeszowa z dnia 12 lipca 2016 r. w sprawie przystąpienia do sporządzenia miejscowego planu zagospodarowania przestrzennego nr 284/7/2016 „Kopiec Konfederatów Barskich” w Rzeszowie, określono główne cele dla przyszłego planu miejscowego, którymi m.in. jest usprawnienie układu komunikacyjnego poprzez zabezpieczenie terenów pod nowe połączenia i powiązanie obszaru planu z układem zewnętrznym.

Ustalenia projektu planu o przeznaczeniu w tym projekcie terenów o symbolu ZP pod zieleni urządzonej – publicznie dostępne samorządowe parki, bulwary lub promenady, stanowi wyznacznik owego ładu przestrzennego, o którym mowa w przywołanej uchwale, a także realizację jednego z głównych celów nowego planu. Natomiast usprawnienie układu komunikacyjnego jest kolejnym głównym celem planu, równie ważnym, jak zabezpieczenie terenów zieleni.

W celu usprawnienia układu komunikacyjnego, w powiązaniu z terenami zielonymi wokół Kopca Konfederatów Barskich, w projekcie planu wyznaczono nowe drogi publiczne: drogę główną (tereny o symbolach KD.G.2 i KD.G.3), mającą połączyć ul. Ciepłowniczą z ul. Żołnierzy 1. Armii Wojska Polskiego,

na przedłużeniu ulic: Gen. St. Maczka i Sieciecha, drogę lokalną (teren o symbolu KDL), mającą połączyć tę część osiedla Pobitno z ww. drogą główną, a także drogę dojazdową (teren o symbolu KDD.2), mającą stanowić dojazd z drogi lokalnej do ogólnodostępnego parkingu z udziałem zieleni urządzonej (teren o symbolu KS-ZP). Układ nowych dróg publicznych powstał w nawiązaniu do ostatnio obowiązującego w tym miejscu miejscowego planu szczegółowego zagospodarowania przestrzennego osiedla Pobitno Północ w Rzeszowie. Plan ten utracił ważność z końcem 2003 r., lecz z okresu jego obowiązywania zachowały się podziały geodezyjne i struktura własności, do których nawiązano przy tworzeniu nowego planu. Rezultatem jednego z takich podziałów są działki nr 285/4 i 286/5, obr. 218, należące do Gminy Miasto Rzeszów, na których wyznaczono część publicznej drogi dojazdowej o symbolu KDD.2. Usytuowanie tej drogi dojazdowej jest ściśle związane z układem przestrzennym planowanej publicznej drogi lokalnej o symbolu KDL, a konkretnie – miejsca jej „załamania” pod kątem zbliżonym do prostego. Również początek i koniec planowanej drogi lokalnej nie są przypadkowe; początek tej drogi związany jest z zaplanowaną w miejscowym planie zagospodarowania przestrzennego nr 255/7/2013 na osiedlu Pobitno w Rzeszowie publiczną drogą główną, o przebiegu na przedłużeniu ul. Sieciecha, w kierunku ul. Ciepłowniczej i jej projektowanego skrzyżowania z tzw. „Wisłokostradą”; natomiast koniec planowanej drogi lokalnej znajduje się w lokalnym splocie komunikacyjnym – w miejscu, gdzie istniejąca ul. Konfederatów Barskich rozwidla się na inne ulice: m.in. Nadbrzeżną, Spółdzielczą i Pogodną.

Parametry planowanej publicznej drogi lokalnej o symbolu KDL zostały ukształtowane tak, aby zapewnić wygodną obsługę komunikacyjną tej części osiedla Pobitno, zarówno dla pojazdów samochodowych (w tym dużych pojazdów technicznych, jak śmieciarki lub pługi odśnieżne, ale też wozy bojowe Straży Pożarnej), jak i dla pieszych lub rowerzystów. W projekcie planu zadbano o to, by do tej części osiedla doprowadzić ciąg rowerowy od strony arterii komunikacyjnej planowanej po północnej stronie osiedla, o który mogłoby być trudno od strony istniejących arterii po wschodniej lub południowej stronie osiedla. Zadbano także o to, żeby mieszkańcy domów przylegających do tej planowanej drogi lokalnej nie musieli wychodzić ze swych posesji bezpośrednio na jezdnię, lecz mieli do dyspozycji wygodne i bezpieczne chodniki po obydwu stronach drogi. Szerokość planowanej drogi lokalnej pozwala również na umieszczenie w ciągu tej drogi oświetlenia ulicznego, a także nowych sieci infrastruktury technicznej, gdyby takowe okazały się w przyszłości niezbędne dla rozbudowy lub polepszenia dobrostanu osiedla.

Szerokość planowanej publicznej drogi lokalnej o symbolu KDL jest także związana z jej odcinkiem zbiegającym ze wzgórza, na którym położona jest ta część osiedla Pobitno, do skrzyżowania z arterią komunikacyjną planowaną na północ od tego osiedla. Przyjęta w projekcie planu szerokość odpowiada wymogom technicznym związanym z koniecznością pokonania znacznego nachylenia terenu, wraz z budowlami zwykle towarzyszącymi drodze prowadzonej po takim spadku (wykopy lub nasypy). Trzeba przy tym zwrócić uwagę, że na tym odcinku planowana droga lokalna ma być wyposażona w ciąg pieszy i rowerowy tylko po jednej stronie jezdni... Szerokość tego odcinka nowej drogi była przedmiotem uzgodnień z Miejskim Zarządem Dróg w Rzeszowie, który wręcz narzucił w trakcie uzgadniania projektu planu te parametry planowanej drogi lokalnej.

Należy przy tym pamiętać, że planowana droga lokalna ma służyć nie tylko mieszkańcom osiedla Pobitno w ich codziennym życiu, lecz jest także ciągiem komunikacyjnym zapewniającym, wraz z publiczną drogą dojazdową o symbolu KDD.2 oraz ogólnodostępnym parkingiem z udziałem zieleni urządzonej (teren o symbolu KS-ZP), dostępność do Kopca Konfederatów Barskich, zwłaszcza dla osób o szczególnych potrzebach (czyli osób niepełnosprawnych, w tym poruszających się na wózkach inwalidzkich), dla których jest przeznaczony wspomniany parking. Zatem droga ta pełni istotną rolę w usprawnianiu układu komunikacyjnego na obszarze objętym opracowaniem miejscowego planu zagospodarowania przestrzennego nr 284/7/2016 „Kopiec Konfederatów Barskich” w Rzeszowie, o którym to usprawnianiu, jako o jednym z głównych celów planu, jest mowa w uzasadnieniu do uchwały Rady Miasta Rzeszowa o przystąpieniu do sporządzenia tego planu.

Zarówno usytuowanie, jak i parametry planowanej publicznej drogi lokalnej, oznaczonej na rysunku planu symbolem KDL, są niezbędne do prawidłowego utworzenia i późniejszego funkcjonowania tego elementu komunikacyjnego.

W związku z powyższym, ww. uwagi nie mogą być uwzględnione.

12. Uwagi wniesione przez: Pana [REDACTED]

Ad.pkt.1: W trakcie sporządzania projektu miejscowego planu zagospodarowania przestrzennego nr 284/7/2016 – I „Kopiec Konfederatów Barskich” w Rzeszowie (w części pierwszej), do Prezydenta Miasta Rzeszowa został złożony wniosek ze strony Zarządu Zieleni Miejskiej, o radykalne uproszczenie i uogólnienie zapisów projektu tego planu, w celu łatwiejszego zagospodarowania przez ZZM przestrzeni objętej obszarem planu, przede wszystkim terenów przeznaczanych pod zieleni urządzoną, m.in. poprzez organizację konkursów na tę przestrzeń, po uchwaleniu planu. Podobny pogląd wyraził dyrektor Biura Architekta Miasta, nie formułując jednak swego stanowiska na piśmie. W związku z powyższym, projekt mpzp nr 284/7/2016 – I [...] został poddany daleko idącemu przerehabowaniu, przy zachowaniu ogólnego przeznaczenia terenów oraz utrzymaniu wiodących funkcji, lecz z osłabieniem zapisów określających zasady zagospodarowania przestrzeni objętej planem (dopuszczenia lub ograniczenia zamiast nakazów lub zakazów). Wprowadzenie do ustaleń projektu planu, w tym dotyczących terenów przeznaczanych w projekcie planu pod zieleni urządzoną – publicznie dostępne samorządowe parki, bulwary lub promenady (czyli również dla terenów o symbolach: ZP.1, ZP.3, ZP.5, ZP.8), takich szczegółowych zapisów odnośnie parametrów i zasad kształtowania ciągów pieszo-rowerowych, jakie zostały przytoczone we wniesionych uwagach, stoi w sprzeczności zarówno z wnioskiem Zarządu Zieleni Miejskiej, jak również ze stanowiskiem dyrektora Biura Architekta Miasta, uwzględnionymi w aktualnym projekcie planu. Tak szczegółowe zapisy, zdaniem ZZM i BAM, mogą w przyszłości negatywnie wpływać na organizowanie konkursów architektonicznych na terenach zielonych otaczających Kopiec Konfederatów Barskich.

Ad.pkt.5.6: W trakcie sporządzania projektu miejscowego planu zagospodarowania przestrzennego nr 284/7/2016 – I „Kopiec Konfederatów Barskich” w Rzeszowie, przyjęto założenie, że ciągi pieszo-rowerowe wyznacza się wyłącznie w miejscach, w których teren umożliwia realizację takiego ciągu w zgodzie z obowiązującymi przepisami dotyczącymi jego wymaganych parametrów, a także w miejscach, które zapewniają możliwość kontynuacji takiego ciągu poza granicami obszaru planu. Jednocześnie przyjęto założenie, że ciągi piesze, wyznaczone na rysunku planu, mogą także być użytkowane jako ciągi rowerowe; w tym celu w projekcie planu ustalono nakaz wyposażenia schodów terenowych w biegu tych ciągów pieszych w rymy do prowadzenia rowerów, obowiązujący na terenach o znacznej różnicy wysokości (np. na terenie o symbolu ZP.8). Dotyczy to również ciągów pieszych wyznaczonych na przedłużeniu ul. Chłędowskiego, w rejonie ul. Michałowskiego (w obrębie terenu o symbolu ZP.8), a także między istniejącym przejazdem pod torami w rejonie mostu kolejowego a rejonem skrzyżowania planowanych arterii komunikacyjnych (w obrębie terenu o symbolu ZP.5).

Ad.pkt.2: W obrębie terenu o symbolu KDD.2 nie przewiduje się ciągów rowerowych, co jednak nie wyklucza z tego terenu ruchu rowerowego. W zapisach projektu planu o ciągu rowerowym pozostawiono maksymalną swobodę projektantom tej drogi, którzy będą ustalać takie szczegóły na innym etapie, po uchwaleniu planu.

Ad.pkt.3: Ustalenia projektu planu, dotyczące w szczególności zasad zagospodarowania terenu o symbolu KDG.3, przeznaczanego w projekcie planu pod publiczną drogę główną, nawiązują do ustaleń projektu planu i zawartych w nich zapisów o ciągach pieszych w obrębie terenu o symbolu ZP.8, przeznaczanego w projekcie planu pod zieleni urządzoną. Kładka dla pieszych nad publiczną drogą główną ma być bezkolizyjnym skrzyżowaniem ciągu pieszego, wyznaczonego na terenie ZP.8, z arterią komunikacyjną w ciągu terenu KDG.3, która to arteria ma przebiegać pod poziomem pobliskich torów kolejowych. Taka dyspozycja przestrzenna dotycząca planowanej drogi stwarza okazję do wybudowania kładki nad tą drogą. Kładka „dla pieszych” jest konsekwencją wyznaczenia przez tę kładkę ciągów pieszych (a nie pieszo-rowerowych), lecz te ciągi piesze mogą być użytkowane również przez rowerzystów, z pewnymi ograniczeniami wynikającymi z ukształtowania niektórych terenów (np. terenu o symbolu ZP.8, w obrębie którego występują znaczne różnice wysokości, a więc i stromizny) – jak to zostało wyjaśnione powyżej (Ad.pkt.2).

Ad.pkt.4: W ustaleniach projektu planu, dotyczących zasad zagospodarowania terenu o symbolu KK, przeznaczanego w projekcie planu pod komunikację kolejową, nie można zapisać wymogów dostosowania istniejącego przepustu pod torami do funkcjonowania ciągu pieszo-rowerowego pod tym przepustem, ponieważ nie można wyznaczyć w tym projekcie planu ciągu pieszo-rowerowego na północ od tego przepustu, ani też nie można nawet domniemywać, że taki ciąg kiedyś powstanie na północ od torów kolejowych, w ciągu ul. Spółdzielczej. Stan istniejący tego przepustu pozwala na przedostawanie się rowerzystów na drugą stronę torów, lecz ul. Spółdzielcza w granicach obszaru

planu jest formalnie zakończona placem do nawracania, jako publiczna droga dojazdowa o ślepym zakończeniu. Być może w przyszłości, na skutek realizacji projektowanych inwestycji kolejowych w ramach Centralnego Portu Komunikacyjnego, w tym budowy linii kolejowej nr 58 relacji Rzeszów – Łętownia, istniejący przepust zostanie przebudowany, umożliwiając funkcjonowanie komunikacji rowerowej bez żadnych ograniczeń. Realizacja projektowanej LK 58 najprawdopodobniej wymusi zmianę planu w odniesieniu do terenów położonych w bezpośrednim sąsiedztwie tej linii, a więc stworzy okazję do wniesienia do nowego planu rozwiązań rowerowych, które dziś do wniesienia nie są możliwe.

Ad.pkt.7,8,9,10: W trakcie sporządzania projektu miejscowego planu zagospodarowania przestrzennego nr 284/7/2016 – I „Kopiec Konfederatów Barskich” w Rzeszowie (w części pierwszej), do Prezydenta Miasta Rzeszowa został złożony wniosek ze strony Zarządu Zieleni Miejskiej, o radykalne uproszczenie i uogólnienie zapisów projektu tego planu, w celu łatwiejszego zagospodarowania przez ZZM przestrzeni objętej obszarem planu, przede wszystkim terenów przeznaczanych pod zieleni urządzoną, m.in. poprzez organizację konkursów na tę przestrzeń, po uchwaleniu planu. Podobny pogląd wyraził dyrektor Biura Architekta Miasta. W związku z powyższym, projekt mpzp nr 284/7/2016 – I [...] został poddany daleko idącemu przerehabowaniu, przy zachowaniu ogólnego przeznaczenia terenów oraz utrzymaniu wiodących funkcji, lecz z osłabieniem zapisów określających zasady zagospodarowania przestrzeni objętej planem (dopuszczenia lub ograniczenia zamiast nakazów lub zakazów). Analogię tą zastosowano do innych terenów, w tym dla terenu oznaczonego na rysunku planu symbolem ZD. Wprowadzenie do ustaleń projektu planu, w tym dotyczących terenów o symbolu ZP, przeznaczanych w projekcie planu pod zieleni urządzoną – publicznie dostępne samorządowe parki, bulwary lub promenady (czyli również dla terenów o symbolach: ZP.3, ZP.5, ZP.8), takich szczegółowych zapisów odnośnie zasad zagospodarowania tych terenów, jakie zostały przytoczone we wniesionych uwagach, stoi w sprzeczności zarówno z wnioskiem Zarządu Zieleni Miejskiej, jak również ze stanowiskiem dyrektora Biura Architekta Miasta, uwzględnionymi w aktualnym projekcie planu. Tak szczegółowe zapisy, zdaniem ZZM i BAM, mogą w przyszłości negatywnie wpływać na organizowanie konkursów architektonicznych na terenach zielonych otaczających Kopiec Konfederatów Barskich. Natomiast kwestia nazewnictwa używanego w przestrzeni medialnej odnośnie zaplanowanych terenów leży raczej w kompetencjach Rady Miasta Rzeszowa, a nie jednostki organizacyjnej zajmującej się planowaniem tych terenów.

W związku z powyższym, ww. uwagi nie mogą być uwzględnione.

13. Uwagi wniesione przez: Panią [REDAKTOWANE]

W uzasadnieniu do uchwały Nr XXVIII/609/2016 Rady Miasta Rzeszowa z dnia 12 lipca 2016 r. w sprawie przystąpienia do sporządzenia miejscowego planu zagospodarowania przestrzennego nr 284/7/2016 „Kopiec Konfederatów Barskich” w Rzeszowie, określono główne cele dla przyszłego planu miejscowego, którymi m.in. jest usprawnienie układu komunikacyjnego poprzez zabezpieczenie terenów pod nowe połączenia i powiązanie obszaru planu z układem zewnętrznym.

Ustalenia projektu planu o przeznaczeniu w tym projekcie terenów o symbolu ZP pod zieleni urządzoną – publicznie dostępne samorządowe parki, bulwary lub promenady, stanowi wyznacznik owego układu przestrzennego, o którym mowa w przywołanej uchwale, a także realizację jednego z głównych celów nowego planu. Natomiast usprawnienie układu komunikacyjnego jest kolejnym głównym celem planu, równie ważnym, jak zabezpieczenie terenów zieleni.

W celu usprawnienia układu komunikacyjnego, w powiązaniu z terenami zielonymi wokół Kopca Konfederatów Barskich, w projekcie planu wyznaczono nowe drogi publiczne: drogę główną (tereny o symbolach KD.G.2 i KD.G.3), mającą połączyć ul. Ciepłowniczą z ul. Żołnierzy 1. Armii Wojska Polskiego, na przedłużeniu ulic: Gen. St. Maczka i Sieciecha, drogę lokalną (teren o symbolu KDL), mającą połączyć tę część osiedla Pobitno z ww. drogą główną, a także drogę dojazdową (teren o symbolu KDD.2), mającą stanowić dojazd z drogi lokalnej do ogólnodostępnego parkingu z udziałem zieleni urządzonej (teren o symbolu KS-ZP). Układ nowych dróg publicznych powstał w nawiązaniu do ostatnio obowiązującego w tym miejscu miejscowego planu szczegółowego zagospodarowania przestrzennego osiedla Pobitno Północ w Rzeszowie. Plan ten utracił ważność z końcem 2003 r., lecz z okresu jego obowiązywania zachowały się podziały geodezyjne i struktura własności, do których

nawiązano przy tworzeniu nowego planu. Rezultatem jednego z takich podziałów są działki nr 285/4 i 286/5, obr. 218, należące do Gminy Miasto Rzeszów, na których wyznaczono część publicznej drogi dojazdowej o symbolu KDD.2. Usytuowanie tej drogi dojazdowej jest ściśle związane z układem przestrzennym planowanej publicznej drogi lokalnej o symbolu KDL, a konkretnie – miejsca jej „załamania” pod kątem zbliżonym do prostego. Również początek i koniec planowanej drogi lokalnej nie są przypadkowe; początek tej drogi związany jest z zaplanowaną w miejscowym planie zagospodarowania przestrzennego nr 255/7/2013 na osiedlu Pobitno w Rzeszowie publiczną drogą główną, o przebiegu na przedłużeniu ul. Sieciecha, w kierunku ul. Ciepłowniczej i jej projektowanego skrzyżowania z tzw. „Wisłokostradą”; natomiast koniec planowanej drogi lokalnej znajduje się w lokalnym splocie komunikacyjnym – w miejscu, gdzie istniejąca ul. Konfederatów Barskich rozwidla się na inne ulice: m.in. Nadbrzeżną, Spółdzielczą i Pogodną.

Parametry planowanej publicznej drogi lokalnej o symbolu KDL zostały ukształtowane tak, aby zapewnić wygodną obsługę komunikacyjną tej części osiedla Pobitno, zarówno dla pojazdów samochodowych (w tym dużych pojazdów technicznych, jak śmieciarki lub pługi odśnieżne, ale też wozy bojowe Straży Pożarnej), jak i dla pieszych lub rowerzystów. W projekcie planu zadbano o to, by do tej części osiedla doprowadzić ciąg rowerowy od strony arterii komunikacyjnej planowanej po północnej stronie osiedla, o który mogłoby być trudno od strony istniejących arterii po wschodniej lub południowej stronie osiedla. Zadbano także o to, żeby mieszkańcy domów przylegających do tej planowanej drogi lokalnej nie musieli wychodzić ze swych posesji bezpośrednio na jezdnię, lecz mieli do dyspozycji wygodne i bezpieczne chodniki po obydwu stronach drogi. Szerokość planowanej drogi lokalnej pozwala również na umieszczenie w ciągu tej drogi oświetlenia ulicznego, a także nowych sieci infrastruktury technicznej, gdyby takowe okazały się w przyszłości niezbędne dla rozbudowy lub polepszenia dobrostanu osiedla.

Szerokość planowanej publicznej drogi lokalnej o symbolu KDL jest także związana z jej odcinkiem zbiegającym ze wzgórza, na którym położona jest ta część osiedla Pobitno, do skrzyżowania z arterią komunikacyjną planowaną na północ od tego osiedla. Przyjęta w projekcie planu szerokość odpowiada wymogom technicznym związanym z koniecznością pokonania znacznego nachylenia terenu, wraz z budowlami zwykle towarzyszącymi drodze prowadzonej po takim spadku (wykopy lub nasypy). Trzeba przy tym zwrócić uwagę, że na tym odcinku planowana droga lokalna ma być wyposażona w ciąg pieszy i rowerowy tylko po jednej stronie jezdni. Szerokość tego odcinka nowej drogi była przedmiotem uzgodnień z Miejskim Zarządem Dróg w Rzeszowie, który wręcz narzucił w trakcie uzgadniania projektu planu te parametry planowanej drogi lokalnej.

Należy przy tym pamiętać, że planowana droga lokalna ma służyć nie tylko mieszkańcom osiedla Pobitno w ich codziennym życiu, lecz jest także ciągiem komunikacyjnym zapewniającym, wraz z publiczną drogą dojazdową o symbolu KDD.2 oraz ogólnodostępnym parkingiem z udziałem zieleni urządzonej (teren o symbolu KS-ZP), dostępność do Kopca Konfederatów Barskich, zwłaszcza dla osób o szczególnych potrzebach (czyli osób niepełnosprawnych, w tym poruszających się na wózkach inwalidzkich), dla których jest przeznaczony wspomniany parking. Zatem droga ta pełni istotną rolę w usprawnianiu układu komunikacyjnego na obszarze objętym opracowaniem miejscowego planu zagospodarowania przestrzennego nr 284/7/2016 „Kopiec Konfederatów Barskich” w Rzeszowie, o którym to usprawnianiu, jako o jednym z głównych celów planu, jest mowa w uzasadnieniu do uchwały Rady Miasta Rzeszowa o przystąpieniu do sporządzenia tego planu.

Zarówno usytuowanie, jak i parametry planowanej publicznej drogi lokalnej, oznaczonej na rysunku planu symbolem KDL, są niezbędne do prawidłowego utworzenia i późniejszego funkcjonowania tego elementu komunikacyjnego.

W związku z powyższym, ww. uwagi nie mogą być uwzględnione.

14. Uwagi wniesione przez: Pana [REDAKTOWANE]

W uzasadnieniu do uchwały Nr XXVIII/609/2016 Rady Miasta Rzeszowa z dnia 12 lipca 2016 r. w sprawie przystąpienia do sporządzenia miejscowego planu zagospodarowania przestrzennego nr 284/7/2016 „Kopiec Konfederatów Barskich” w Rzeszowie, określono główne cele dla przyszłego planu miejscowego, którymi m.in. jest usprawnienie układu komunikacyjnego poprzez zabezpieczenie terenów pod nowe połączenia i powiązanie obszaru planu z układem zewnętrznym.

Ustalenia projektu planu o przeznaczeniu w tym projekcie terenów o symbolu ZP pod zieleni urządzoną – publicznie dostępne samorządowe parki, bulwary lub promenady, stanowi wyznacznik owego ładu przestrzennego, o którym mowa w przywołanej uchwale, a także realizację jednego z głównych celów nowego planu. Natomiast usprawnienie układu komunikacyjnego jest kolejnym głównym celem planu, równie ważnym, jak zabezpieczenie terenów zieleni.

W celu usprawnienia układu komunikacyjnego, w powiązaniu z terenami zielonymi wokół Kopca Konfederatów Barskich, w projekcie planu wyznaczono nowe drogi publiczne: drogę główną (tereny o symbolach KD.G.2 i KD.G.3), mającą połączyć ul. Ciepłowniczą z ul. Żołnierzy 1. Armii Wojska Polskiego, na przedłużeniu ulic: Gen. St. Maczka i Sieciecha, drogę lokalną (teren o symbolu KDL), mającą połączyć tę część osiedla Pobitno z ww. drogą główną, a także drogę dojazdową (teren o symbolu KDD.2), mającą stanowić dojazd z drogi lokalnej do ogólnodostępnego parkingu z udziałem zieleni urządzonej (teren o symbolu KS-ZP). Układ nowych dróg publicznych powstał w nawiązaniu do ostatnio obowiązującego w tym miejscu miejscowego planu szczegółowego zagospodarowania przestrzennego osiedla Pobitno Północ w Rzeszowie. Plan ten utracił ważność z końcem 2003 r., lecz z okresu jego obowiązywania zachowały się podziały geodezyjne i struktura własności, do których nawiązano przy tworzeniu nowego planu. Rezultatem jednego z takich podziałów są działki nr 285/4 i 286/5, obr. 218, należące do Gminy Miasto Rzeszów, na których wyznaczono część publicznej drogi dojazdowej o symbolu KDD.2. Usytuowanie tej drogi dojazdowej jest ściśle związane z układem przestrzennym planowanej publicznej drogi lokalnej o symbolu KDL, a konkretnie – miejsca jej „załamania” pod kątem zbliżonym do prostego. Również początek i koniec planowanej drogi lokalnej nie są przypadkowe; początek tej drogi związany jest z zaplanowaną w miejscowym planie zagospodarowania przestrzennego nr 255/7/2013 na osiedlu Pobitno w Rzeszowie publiczną drogą główną, o przebiegu na przedłużeniu ul. Sieciecha, w kierunku ul. Ciepłowniczej i jej projektowanego skrzyżowania z tzw. „Wisłokostradą”; natomiast koniec planowanej drogi lokalnej znajduje się w lokalnym splocie komunikacyjnym – w miejscu, gdzie istniejąca ul. Konfederatów Barskich rozwidla się na inne ulice: m.in. Nadbrzeżną, Spółdzielczą i Pogodną.

Parametry planowanej publicznej drogi lokalnej o symbolu KDL zostały ukształtowane tak, aby zapewnić wygodną obsługę komunikacyjną tej części osiedla Pobitno, zarówno dla pojazdów samochodowych (w tym dużych pojazdów technicznych, jak śmieciarki lub pługi odśnieżne, ale też wozy bojowe Straży Pożarnej), jak i dla pieszych lub rowerzystów. W projekcie planu zadbano o to, by do tej części osiedla doprowadzić ciąg rowerowy od strony arterii komunikacyjnej planowanej po północnej stronie osiedla, o który mogłoby być trudno od strony istniejących arterii po wschodniej lub południowej stronie osiedla. Zadbano także o to, żeby mieszkańcy domów przylegających do tej planowanej drogi lokalnej nie musieli wychodzić ze swych posesji bezpośrednio na jezdnię, lecz mieli do dyspozycji wygodne i bezpieczne chodniki po obydwu stronach drogi. Szerokość planowanej drogi lokalnej pozwala również na umieszczenie w ciągu tej drogi oświetlenia ulicznego, a także nowych sieci infrastruktury technicznej, gdyby takowe okazały się w przyszłości niezbędne dla rozbudowy lub polepszenia dobrostanu osiedla.

Szerokość planowanej publicznej drogi lokalnej o symbolu KDL jest także związana z jej odcinkiem zbiegającym ze wzgórza, na którym położona jest ta część osiedla Pobitno, do skrzyżowania z arterią komunikacyjną planowaną na północ od tego osiedla. Przyjęta w projekcie planu szerokość odpowiada wymogom technicznym związanym z koniecznością pokonania znacznego nachylenia terenu, wraz z budowlami zwykle towarzyszącymi drodze prowadzonej po takim spadku (wykopy lub nasypy). Trzeba przy tym zwrócić uwagę, że na tym odcinku planowana droga lokalna ma być wyposażona w ciąg pieszy i rowerowy tylko po jednej stronie jezdni. Szerokość tego odcinka nowej drogi była przedmiotem uzgodnień z Miejskim Zarządem Dróg w Rzeszowie, który wręcz narzucił w trakcie uzgadniania projektu planu te parametry planowanej drogi lokalnej.

Należy przy tym pamiętać, że planowana droga lokalna ma służyć nie tylko mieszkańcom osiedla Pobitno w ich codziennym życiu, lecz jest także ciągiem komunikacyjnym zapewniającym, wraz z publiczną drogą dojazdową o symbolu KDD.2 oraz ogólnodostępnym parkingiem z udziałem zieleni urządzonej (teren o symbolu KS-ZP), dostępność do Kopca Konfederatów Barskich, zwłaszcza dla osób o szczególnych potrzebach (czyli osób niepełnosprawnych, w tym poruszających się na wózkach inwalidzkich), dla których jest przeznaczony wspomniany parking. Zatem droga ta pełni istotną rolę w usprawnianiu układu komunikacyjnego na obszarze objętym opracowaniem miejscowego planu zagospodarowania przestrzennego nr 284/7/2016 „Kopiec Konfederatów Barskich” w Rzeszowie,

w szczególności osobom poruszającym się na wózku inwalidzkim. Parking ten w projekcie planu został usytuowany w miejscu najdogodniejszym dla powiązania samochodowego zarówno z istniejącym, jak i z planowanym układem komunikacyjnym tej części osiedla Pobitno. Jednocześnie, jego lokalizacja jak najbliżej Kopca Konfederatów Barskich została wyznaczona po to, żeby niepełnosprawni mogli dotrzeć na Kopiec lub przynajmniej w jego najbliższe sąsiedztwo, być może z pomocą opiekunów lub bliskich, po stosunkowo łagodnie nachylonym terenie, bez konieczności pokonywania dużych pochyłości. Uzupełnienie przestrzeni parkingu o zieleni urządzonej, a w szczególności drzewa, sadzone między miejscami parkingowymi, zostało pomyślane w kontekście ochrony zaparkowanych pojazdów przed słońcem, a także dla złagodzenia wpływu parkingu na sąsiadujące z nim tereny zabudowy mieszkaniowej.

Przeznaczenie w projekcie planu części działki nr 289, obr. 218, na cele publiczne związane z tworzeniem miejskiego parku wokół Kopca Konfederatów Barskich wynika zatem z realizacji głównych celów nowego planu, a także z nawiązania planowanego układu komunikacyjnego do wcześniejszych przesądzeń planistycznych oraz do istniejącej struktury własności.

W związku z powyższym, ww. uwagi nie mogą być uwzględnione.

W Rozstrzygnięciu o sposobie rozpatrzenia uwag wniesionych do projektu miejscowego planu zagospodarowania przestrzennego nr 284/7/2016 – I-A „Kopiec Konfederatów Barskich” w Rzeszowie, wyłączono jawność w zakresie danych osobowych na podstawie przepisów o ochronie danych osobowych oraz art. 5 ust. 2 ustawy z dnia 6 września 2001 r. o dostępie do informacji publicznej (Dz.U. z 2022 r. poz.902). Jawność wyłączyła Barbara Pujdak Dyrektor Biura Rozwoju Miasta Rzeszowa.

Załącznik Nr 4 do uchwały Nr LXVIII/1482/2022
RADY MIASTA RZESZOWA
z dnia 25 października 2022 r.
Zalacznik4.xml