



# DZIENNIK URZĘDOWY

## WOJEWÓDZTWA PODKARPACKIEGO

---

Rzeszów, dnia 22 listopada 2022 r.

Poz. 4307

### UCHWAŁA NR LI/580/22 RADY MIEJSKIEJ W KOLBUSZOWEJ

z dnia 27 października 2022 r.

**w sprawie zmiany Uchwały Nr XXVI/303/20 Rady Miejskiej w Kolbuszowej  
z dnia 29 października 2020 r. w sprawie wyznaczenia aglomeracji Kolbuszowa**

Na podstawie art. 18 ust. 2 pkt 15 ustawy z dnia 8 marca 1990 r. o samorządzie gminnym (t.j. Dz. U. z 2022 r. poz. 559 z późn. zm.) oraz na podstawie art. 87 ust. 1, ust. 4 i ust. 6 ustawy z dnia 20 lipca 2017 r. Prawo wodne (t.j. Dz. U. z 2021 r. poz. 2233 z późn. zm.) oraz art. 4, ust. 1 ustawy z dnia 7 lipca 2022 r. o zmianie ustawy - Prawo wodne oraz niektórych innych ustaw (Dz.U. 2022, poz. 1549), po uzgodnieniu z Regionalnym Dyrektorem Ochrony Środowiska w Rzeszowie oraz Dyrektorem Regionalnego Zarządu Gospodarki Wodnej w Rzeszowie,

#### **Rada Miejska w Kolbuszowej uchwała, co następuje:**

§ 1. 1. W Uchwale Nr XXVI/303/20 Rady Miejskiej w Kolbuszowej z dnia 29 października 2020 r. w sprawie wyznaczenia aglomeracji Kolbuszowa, wprowadza się następujące zmiany:

1) § 1, ust. 1 otrzymuje brzmienie:

„1. Wyznacza się aglomerację Kolbuszowa o równoważnej liczbie mieszkańców 13 615 z oczyszczalnią ścieków w miejscowości Kolbuszowa Dolna w gminie Kolbuszowa”.

2. Treść Załącznika nr 1 do zmienianej uchwały w brzmieniu Załącznika nr 1 do niniejszej uchwały.

3. Zawartość Załącznika nr 2 do zmienianej uchwały w brzmieniu Załącznika nr 2 do niniejszej uchwały.

§ 2. Wykonanie uchwały powierza się Burmistrzowi Kolbuszowej.

§ 3. Uchwała wchodzi w życie po upływie 14 dni od ogłoszenia w Dzienniku Urzędowym Województwa Podkarpackiego.

Przewodniczący Rady  
Miejskiej w Kolbuszowej

**Krzysztof Aleksander Wilk**

Załącznik nr 1 do Uchwały Nr LI/580/22  
Rady Miejskiej w Kolbuszowej  
z dnia 27 października 2022 r.

## CZĘŚĆ OPISOWA AGLOMERACJI KOLBUSZOWA

### 1. Podstawowe informacje o aglomeracji:

- nazwa gminy wiodącej w aglomeracji: **Aglomeracja Kolbuszowa**
- nazwy wszystkich gmin w aglomeracji: **Gmina Kolbuszowa**

- nazwy miejscowości, powiat, województwo:

nazwy miejscowości: **Kolbuszowa, Kolbuszowa Górna, Kolbuszowa Dolna, Świerczów,  
Nowa Wieś**

powiat kolbuszowski: **kolbuszowski**

województwo: **podkarpackie**

### 2. Podstawa wyznaczenia obszaru i granic aglomeracji.

- 1) Uchwała nr XXIV/207/2000 Rady Miejskiej w Kolbuszowej z dnia 28.06.2000 r. w sprawie uchwalenia Studium uwarunkowań i kierunków zagospodarowania przestrzennego miasta i gminy Kolbuszowa.
- 2) Decyzja nr RGKiB.6733.28.2018 z dnia 20.06.2018 r. o ustaleniu lokalizacji inwestycji celu publicznego dla inwestycji pod nazwą „Przebudowa i rozbudowa oczyszczalni ścieków w Kolbuszowej Dolnej do przepustowości 5500 m<sup>3</sup>/d”.
- 3) Decyzja nr RGKiB.6733.28.2018.2021.ED z dnia 21.12.2021 r. zmieniająca decyzję o ustaleniu lokalizacji inwestycji celu publicznego dla inwestycji pod nazwą „Przebudowa i rozbudowa oczyszczalni ścieków w Kolbuszowej Dolnej do przepustowości 5500 m<sup>3</sup>/d”.
- 4) Decyzja nr 76/2022 z dnia 07.03.2022 r. udzielająca pozwolenia na budowę na zadania pn. „Przebudowa i rozbudowa oczyszczalni ścieków w Kolbuszowej Dolnej do przepustowości 5500 m<sup>3</sup>/d – etap I”.
- 5) Decyzja nr RGKiB.6733.32.2016 z dnia 01.08.2016 r. o ustaleniu lokalizacji inwestycji celu publicznego dla inwestycji pod nazwą „Przebudowa sieci kanalizacji ogólnospławnej w obszarze ulic: Rzeszowskiej, Kolejowej, Towarowej, Handlowej i Wiktora w Kolbuszowej na system kanalizacji rozdzielczej”.
- 6) Decyzja nr RGKiB.6733.55.2017 z dnia 23.11.2017 r. o ustaleniu lokalizacji inwestycji celu publicznego dla inwestycji pod nazwą „Przebudowa sieci kanalizacji ogólnospławnej w obszarze ulic: Rzeszowskiej, Kolejowej, Towarowej, Handlowej i Wiktora w Kolbuszowej na system kanalizacji rozdzielczej”.
- 7) Zgłoszenie o przystąpieniu do budowy dla przedsięwzięcia pn. „Przebudowa sieci kanalizacji ogólnospławnej w obszarze ulic: Rzeszowskiej, Kolejowej, Towarowej, Handlowej i Wiktora w Kolbuszowej na system kanalizacji rozdzielczej” z dnia 28.02.2018 r.

**3. Informacja o sieci kanalizacyjnej.**

- a) Długość i rodzaj **istniejącej** sieci kanalizacyjnej.
- |  |              |
|--|--------------|
| - długość kanalizacji ogólnospławnej                     | – 1,96 km,   |
| - długość sieci kanalizacji sanitarnej grawitacyjnej     | – 123,78 km, |
| - długość sieci kanalizacji sanitarnej, rurociąg tłoczny | – 3,18 km.   |
- b) Długość i rodzaj **planowanej** do budowy sieci kanalizacyjnej.  
**0,00 km.** W obszarze aglomeracji nie planuje się budowy nowej sieci kanalizacyjnej.

**4. Informacja o liczbie mieszkańców oraz osób czasowo przebywających w aglomeracji.**

- a) Liczba stałych mieszkańców aglomeracji.  
12 216 osób.  
Liczba stałych mieszkańców aglomeracji została określona na podstawie danych z ewidencji ludności w gminie Kolbuszowa, stan na dzień 9 września 2022 roku.
- b) Liczba stałych mieszkańców aglomeracji <sup>1)</sup> korzystających z istniejącej sieci kanalizacyjnej.  
12 072 osób.  
Liczba stałych mieszkańców aglomeracji korzystających z istniejącej sieci kanalizacyjnej została określona na podstawie analizy danych z ewidencji ludności w gminie Kolbuszowa, oraz budynków przyłączonych do sieci kanalizacyjnej.
- c) Liczba stałych mieszkańców aglomeracji korzystających ze zbiorników bezodpływowych (szamba)  
144 osób.
- d) Liczba stałych mieszkańców aglomeracji korzystających <sup>1)</sup> z indywidualnych (przydomowych) oczyszczalni ścieków.  
0 osób. Na terenie aglomeracji nie występują indywidualne (przydomowe) oczyszczalnie ścieków.
- e) Liczba stałych mieszkańców aglomeracji planowanych do podłączenia (do roku 2027):
- do nowo wybudowanej sieci kanalizacyjnej: 0 osób.
  - do istniejącej sieci kanalizacyjnej: 100 osób.
- f) Liczba osób czasowo przebywających w aglomeracji.  
  
Liczba osób czasowo przebywających w aglomeracji – **92 osoby.**

Tab. Wykaz obiektów hotelarskich w aglomeracji Kolbuszowa:

Lp	Nazwa obiektu	Miejscowość	Ilość miejsc noclegowych
1.	Hotel „Dworek”	Kolbuszowa	26
2.	Hotel „Stylowa Kolbuszowa”	Kolbuszowa	15
3.	Dom wycieczkowy (Stadion)	Kolbuszowa	51
	<b>RAZEM</b>		<b>92</b>

Liczba osób czasowo przebywających w aglomeracji została określona na podstawie „Listy skategoryzowanych obiektów hotelarskich w Województwie Podkarpackim na dzień 28 września 2022 roku”, opublikowanej na stronie:

<https://bip.podkarpackie.pl/index.php/sprawy-do-zalatwienia-w-urzedzie/turystyka-i-sport/44-5-zaszeregowanie-obiektow-hotelarskich-do-poszczegolnych-rodzajow-oraz-nadanie-kategorii>

- g) Liczba osób czasowo przebywających w aglomeracji korzystających z sieci kanalizacyjnej. Liczba osób czasowo przebywających w aglomeracji korzystających z sieci kanalizacyjnej - **92 osoby.**
- h) Liczba osób czasowo przebywających w aglomeracji korzystających ze zbiorników bezodpływowych (szamba) **0 osób.**
- i) Liczba osób czasowo przebywających w aglomeracji korzystających z indywidualnych (przydomowych) oczyszczalni ścieków. **0 osób.**
- j) Liczba osób czasowo przebywających w aglomeracji planowanych do podłączenia (do roku 2027):
- do nowo wybudowanej sieci kanalizacyjnej – **0 osób,**
  - do istniejącej sieci kanalizacyjnej – **0 osób.**

#### 5. Obliczenie wskaźnika koncentracji.

Nie dotyczy. W obszarze aglomeracji nie planuje się budowy nowej sieci kanalizacyjnej.

#### 6. Informacja o przemyśle występującym w aglomeracji.

- a) Liczba RLM przemysłu w aglomeracji – **1307 RLM**

Q – Ilość ścieków przemysłowych [m<sup>3</sup>/d] = 71 581 m<sup>3</sup>/rok = 196,11 m<sup>3</sup>/dobę

BZT5 - biochemiczne zapotrzebowania na tlen = 400 g/dobę

Ładunek BZT5 pochodzący od 1 mieszkańca = 60 gO<sub>2</sub>/dobę

RLM = Q m<sup>3</sup>/d x BZT5 / 60 gO<sub>2</sub>/d = (196,11 m<sup>3</sup>/d x 400 g/m<sup>3</sup>) / 60 gO<sub>2</sub>/d x = **1 307 RLM**

- b) Liczba RLM przemysłu obsługiwana przez istniejącą sieć kanalizacyjną.  
RLM = **1 307**  
Wszystkie podmioty gospodarcze z terenu aglomeracji są obsługiwane przez sieć kanalizacyjną.
- c) Liczba RLM przemysłu podłączonego do zbiorników bezodpływowych, z których ścieki wywożone są na oczyszczalnię ścieków w aglomeracji  
Nie dotyczy. Wszystkie podmioty gospodarcze z terenu aglomeracji są obsługiwane przez sieć kanalizacyjną.
- k) Liczba RLM przemysłu planowana do podłączenia (do roku 2027):
- do nowo wybudowanej sieci kanalizacyjnej wraz ze wskazaniem nazw zakładów przemysłowych planowanych do podłączenia do sieci kanalizacyjnej:  
0 RLM
  - do istniejącej sieci kanalizacyjnej wraz ze wskazaniem nazw zakładów przemysłowych planowanych do podłączenia do sieci kanalizacyjnej:  
Nie planuje się podłączenia nowych zakładów przemysłowych do 2027 roku.

## 7. Informacja o oczyszczalniach ścieków w aglomeracji.

- a) Informacja o istniejących oczyszczalniach ścieków.
- Rodzaj istniejącej oczyszczalni ścieków (rodzaj oczyszczalni należy również wskazać w przypadku planowanej do budowy oczyszczalni ścieków).  
PUB2 - oczyszczalnia biologiczna z podwyższonym usuwaniem związków azotu (N), fosforu (P) spełniająca standardy odprowadzanych ścieków dla aglomeracji < 100 000 RLM
  - Informacja o pozwoleniu wodnoprawnym dla oczyszczalni ścieków (znak, data wydania, nazwa organu wydającego, okres obowiązywania).  
Znak: RZ.ZUZ.4.4210.166.2022.KZ  
Data wydania: 11 sierpnia 2022 r.  
Nazwa organu wydającego: Dyrektor Zarządu Zlewni w Stalowej Woli  
Okres obowiązywania: 10 lat
  - Współrzędne geograficzne oczyszczalni ścieków oraz punktu zrzutu ścieków z oczyszczalni, wraz ze wskazaniem odbiornika ścieków oczyszczonych.  
Współrzędne geograficzne oczyszczalni ścieków: N 50 o 15' 49", E 21 o 44' 43"  
Współrzędne wylotu w geodezyjnym układzie odniesienia PL-ETR 2000 X:  
5700099,24 Y: 7553297,60  
Odbiornika ścieków oczyszczonych: rzeka Przyrywa km 21+970
- b) Informacja o planowanych do budowy oczyszczalniach ścieków.  
Nie dotyczy.
- c) Czy sieć kanalizacyjna zakończona jest końcowym punktem zrzutu. W przypadku odpowiedzi twierdzącej należy wskazać do której aglomeracji ścieki te będą odprowadzane, wraz z określeniem obciążenia tej oczyszczalni ścieków  
Nie dotyczy.

**8. System gospodarki ściekowej w aglomeracji.**

- a) Średnia dobową ilość ścieków komunalnych powstających na terenie aglomeracji oraz skład jakościowy tych ścieków.

Dane za 2021 rok:

Q <sub>Srd</sub>	- 3 196,12 m <sup>3</sup> /d
BZT <sub>5</sub>	- 632,5 mg/l
Chzt	- 1791,083 mg/l
Zawiesina	- 992,5 mg/l
Azot Ogólny	- 61,975 mg/l
Fosfor ogólny	- 12,33 mg/l

- b) Średnie roczne stężenia zanieczyszczeń w ściekach oczyszczonych z oczyszczalni.

Dane za 2021 rok:

BZT <sub>5</sub>	- 3,917 mg/l
Chzt	- 33,017 mg/l
Zawiesina	- 4,033 mg/l
Azot Ogólny	- 8,751 mg/l
Fosfor ogólny	- 0,737 mg/l

- c) Przepustowość istniejącej oczyszczalni ścieków oraz przepustowość oczyszczalni ścieków po realizacji zaplanowanych inwestycji w (m<sup>3</sup>/d).

Przepustowość istniejącej oczyszczalni: 3 600 m<sup>3</sup> /dobę

Przepustowość po rozbudowie: 5 500 m<sup>3</sup>/dobę

- d) Wydajność istniejącej oczyszczalni ścieków wyrażona w RLM (*wydajność oczyszczalni nie może być mniejsza od ładunku generowanego na obszarze aglomeracji – RLM rzeczywistej w aglomeracji*).

18 060 RLM

- e) Ilość i skład jakościowy ścieków przemysłowych odprowadzanych przez zakłady do systemu kanalizacji zbiorczej.

Ilość ścieków przemysłowych - 71 581 m<sup>3</sup>/ rok

Skład jakościowy ścieków przemysłowych:

BZT <sub>5</sub>	- 400 mg/l
Chzt	- 700 mg/l
Zawiesina	- 500 mg/l
Azot Ogólny	- 30 mg/l
Fosfor ogólny	- 8 mg/l

- f) Ilość ścieków powstających na terenie aglomeracji nieobjętych systemem kanalizacji zbiorczej, gdzie zastosowano systemy indywidualne albo planuje się zastosowanie systemów indywidualnych lub innych rozwiązań zapewniających taki sam poziom ochrony środowiska jak w przypadku systemów kanalizacji zbiorczej (zbiorniki bezodpływowe, przydomowe oczyszczalnie ścieków).

Przydomowe oczyszczalnie ścieków - 0,00 m<sup>3</sup>/ rok

Zbiorniki bezodpływowe - 1 576,80 m<sup>3</sup>/ rok

Ścieki ze zbiorników bezodpływowych trafiają na oczyszczalnię ścieków w Kolbuszowej Dolnej.

## 9. Zmniejszenie granic aglomeracji lub likwidacja aglomeracji

- a) Opis rozwiązania problemu gospodarki ściekowej na terenach, które zostały wyłączone z obszaru aglomeracji.

Nie dotyczy. Nie wyłącza się nowych terenów z aglomeracji Kolbuszowa.

- b) Informacja dotycząca pomocy finansowej na realizację przedsięwzięć w zakresie budowy, rozbudowy i modernizacji urządzeń kanalizacyjnych ze środków budżetu państwa oraz ze środków pochodzących z funduszy Unii Europejskiej otrzymanej w okresie 5 lat od zrealizowania przedsięwzięcia ujętego w zestawieniu, o którym mowa w art. 88 ust.1 ustawy z dnia 20 lipca 2017 Prawo wodne (Dz. U. z 2021 r., poz. 2233 z późn. zm.).

„Rozbudowa oraz modernizacja oczyszczalni ścieków w Kolbuszowej Dolnej – etap I”:

Okres realizacji: 18.06.2021 r. - 30.11.2022 r.,

Wartość zadania ogółem: 22 071 045,46 zł,

Źródła finansowania:

Budżet państwa (Rządowy Fundusz Inwestycji Lokalnych): 10 000 000,00 zł,

Budżet Gminy Kolbuszowa: 12 071 045,46 zł.

Zakres inwestycji:

Inwestycja obejmuje rozbudowę oczyszczalni ścieków w Kolbuszowej Dolnej o nowy ciąg technologiczny: wykonanie nowej nitki oczyszczania wyposażonej m.in. w takie obiekty jak: dwukomorowy reaktor biologiczny, 2 osadniki wtórne, kontenerowa stacja zlewna, budynek mikrosita, komora tlenowej stabilizacji osadu oraz stacja piz.

Efektom inwestycji będzie zwiększenie przepustowości oczyszczalni ścieków z 3600 m<sup>3</sup>/d do 5500 m<sup>3</sup>/d, oraz wydajności istniejącej oczyszczalni ścieków wyrażona w RLM z 18.060 RLM obecnie, do 40.000 RLM po rozbudowie.

Parametry oczyszczalni ścieków po rozbudowie oraz modernizacji:

L.p.	Opis	Jednostka	Wartość
1.	Średnia dobowa ilość ścieków [Q <sub>śr.d.</sub> ]	m <sup>3</sup> /d	5 500
2.	Maksymalna dobowa ilość ścieków [Q <sub>max.d.</sub> ]	m <sup>3</sup> /d	7 150
3.	Godzinowa ilość ścieków [Q <sub>śr.h.</sub> ]	m <sup>3</sup> /h	229
4.	Maksymalna godzinowa ilość ścieków [Q <sub>max.h.1</sub> ]	m <sup>3</sup> /h	598, (166 /s)
5.	Maksymalna ilość ścieków w trakcie ulewnych deszczów [Q <sub>max.h.2</sub> ]	m <sup>3</sup> /h	1 998 (555 l/s)
6.	Projektowana docelowa ilość RLM obsługiwanych przez oczyszczalnię	RLM	40 000

„Przebudowa sieci kanalizacji ogólnospławnej w obszarze ulic: Rzeszowskiej, Kolejowej, Towarowej, Handlowej i Wiktora w Kolbuszowej”:

Okres realizacji: 23.06.2021 r. – 31.10.2022 r.,

Wartość zadania ogółem: 8 397 000,00 zł,

Źródła finansowania:

Budżet państwa (Rządowy Fundusz Inwestycji Lokalnych): 5 000 000,00 zł,

Budżet Gminy Kolbuszowa: 3 397 000,00 zł.

## Zakres inwestycji:

Przebudowa kanalizacji ogólnospławnej na kanalizację sanitarną i deszczową, w tym:

- budowa 1 przepompowni ścieków sanitarnych,
- kanalizacja sanitarna, grawitacyjna - 6 084,2 m,
- kanalizacja sanitarna, ciśnieniowa - 177,25 m,
- kanalizacja deszczowa - 1 761,75 m,
- likwidacja kanalizacji ogólnospławnej - 940,0 m,

**10. Uzasadnienie określonej RLM aglomeracji.**

Wyszczególnienie	Wartość RLM
Liczba mieszkańców korzystających z istniejącej sieci kanalizacyjnej	12072
Liczba osób czasowo przebywających korzystających z istniejącej sieci kanalizacyjnej	92
Liczba mieszkańców planowanych do podłączenia do sieci kanalizacyjnej	0
Liczba osób czasowo przebywających planowanych do podłączenia do sieci kanalizacyjnej	0
Równoważna Liczba Mieszkańców wynikająca z dobowego ładunku ścieków odprowadzanych przez zakłady przemysłowe i usługowe korzystające z istniejącej sieci kanalizacyjnej	1307
Równoważna Liczba Mieszkańców wynikająca z dobowego ładunku ścieków, które będą odprowadzane przez zakłady przemysłowe i usługowe planowane do podłączenia do sieci kanalizacyjnej	0
Liczba mieszkańców oraz osób czasowo przebywających na terenie aglomeracji, korzystających z indywidualnych systemów oczyszczania ścieków komunalnych (przydomowe oczyszczalnie ścieków, zbiorniki bezodpływowe), nie planowanych do podłączenia do sieci, określona na podstawie rejestrów prowadzonych przez gminę	144
<b>Suma</b>	<b>13 615</b>

**11. Informacja o ewidencji zbiorników bezodpływowych oraz przydomowych oczyszczalniach ścieków.**

- a) Czy gmina/gminy prowadzą ewidencję zbiorników bezodpływowych oraz przydomowych oczyszczalni ścieków, o której mowa w art. 3 ust. 3 pkt 1 i 2 ustawy z dnia 13 września 1996 r. o utrzymaniu czystości i porządku w gminach. *(Uzasadnić podając informacje takie jak np. liczba indywidualnych systemów oczyszczania ścieków oraz numery działek, na których są zlokalizowane)*

Tak, gmina prowadzi ewidencję zbiorników bezodpływowych oraz przydomowych oczyszczalni ścieków.

- b) Czy gmina/gminy prowadzą kontrolę nad prawidłową częstotliwością wywozu ścieków ze zbiorników bezodpływowych i osadów z przydomowych oczyszczalni ścieków? *Zamieścić opis.*

Tak, gmina prowadzi ewidencję zbiorników bezodpływowych oraz przydomowych oczyszczalni ścieków wraz z częstotliwością ich opróżniania. W przypadku stwierdzonych nieprawidłowości, zgodnie z art. 6 ust. 1 pkt 1 ustawy z dnia 13 września 1996 r.

o utrzymaniu czystości i porządku w gminach, właściciele nieruchomości są wzywani do udokumentowania w formie umowy oraz uiszczanych opłat za wykonaną usługę asenizacyjną przez przedsiębiorcę posiadającego zezwolenie na prowadzenie działalności w zakresie opróżniania zbiorników bezodpływowych i transportu nieczystości ciekłych. Ponadto upoważnieni pracownicy Urzędu wraz ze Strażą Miejską regularnie przeprowadzają w terenie kontrole nieruchomości w przedmiotowym zakresie.

- c) Liczba zainstalowanych zbiorników bezodpływowych oraz indywidualnych (przydomowych) oczyszczalni ścieków na terenie aglomeracji.  
Liczba zainstalowanych zbiorników bezodpływowych na terenie aglomeracji – **55 szt.**  
Liczba indywidualnych (przydomowych) oczyszczalni ścieków na terenie aglomeracji – **0 szt.**

**12. Informacja o strefach ochronnych ujęć wody, zawierająca oznaczenie aktów prawa miejscowego lub o decyzjach ustanawiających te strefy oraz zakazy, nakazy i ograniczenia obowiązujące na tych terenach.**

Na obszarze aglomeracji nie występują strefy ochronne ujęć wody, zawierająca oznaczenie aktów prawa miejscowego lub o decyzjach ustanawiających te strefy oraz zakazy, nakazy i ograniczenia obowiązujące na tych terenach.

**13. Informacja o obszarach ochronnych zbiorników wód śródlądowych zawierająca oznaczenie aktów prawa miejscowego ustanawiających te obszary oraz zakazy, nakazy i ograniczenia obowiązujące na tych obszarach.**

Na obszarze aglomeracji nie występują obszary ochronne zbiorników wód śródlądowych zawierająca oznaczenie aktów prawa miejscowego ustanawiających te obszary oraz zakazy, nakazy i ograniczenia obowiązujące na tych obszarach.

**14. Informacja o formach ochrony przyrody, o których mowa w art. 6 ustawy z dnia 16 kwietnia 2004 r. o ochronie przyrody, zawierająca nazwę formy ochrony przyrody oraz tytuł i miejsce ogłoszenia aktu prawnego tworzącego, ustanawiającego albo wyznaczającego formę ochrony przyrody, oraz informacja o obszarach mających znaczenie dla Wspólnoty znajdujących się na liście, o której mowa w art. 27 ust. 1 tej ustawy.**

Na terenie aglomeracji nie występują obszary Natura 2000. W części Kolbuszowej Dolnej oraz Świerczowa zlokalizowany jest Mielecko - Kolbuszowsko-Głogowski Obszar Chronionego Krajobrazu – teren aglomeracji wchodzący w skład obszaru chronionego został przedstawiony na załączonej mapie.

Mielecko-Kolbuszowsko-Głogowski Obszar Chronionego Krajobrazu został wyznaczony Rozporządzeniem Nr 35 Wojewody Rzeszowskiego z dnia 14 lipca 1992 r. w sprawie zasad zagospodarowania obszarów chronionego krajobrazu na terenie województwa rzeszowskiego (Dz. Urz. z 1992 r. Nr 7, poz. 74)

Nazwa sprawującego nadzór: Marszałek Województwa Podkarpackiego.

W miejscowości Świerczów zlokalizowany jest pomnik przyrody jednoobiektowy – drzewo Dąb szypułkowy - *Quercus robur* (ustanowiony Rozporządzeniem Wojewody Rzeszowskiego wyd. na podstawie art. 28 ustawy z dn. 16.10.1991r. o ochronie przyrody. Nazwa sprawującego nadzór: Rada Miejska w Kolbuszowej.

**15. Badanie spełnienia przez aglomerację warunków Dyrektywy ściekowej 91/271/EWG.****a) Warunek I (art. 3 Dyrektywy i art. 87a pkt 1-2 Prawo wodne) procent skanalizowania w aglomeracji.**

- Aktualny procent skanalizowania aglomeracji:  
RLM Aglomeracji: 13 615  
RLM podłączonych do sieci kanalizacyjnej: 13 471  
Wskaźnik skanalizowania:  $(13\,471/13\,615) * 100\% = 98,94 \%$
- Procent skanalizowania aglomeracji w roku 2027 - po realizacji zaplanowanych inwestycji  
RLM obecnie podłączonych do sieci kanalizacyjnej: 13 471 = 13 471 RLM,  
Liczba stałych mieszkańców aglomeracji planowanych do podłączenia do istniejącej sieci kanalizacyjnej: 100 osób = 100 RLM,  
RLM Aglomeracji: 13 615 RLM.

Liczba podłączonych w 2027 roku = osoby obecnie podłączone + osoby planowane do podłączenia = 13 471 RLM + 100 RLM = 13 571 RLM

Wskaźnik skanalizowania:  $(13\,571/13\,615) * 100\% = 99,68 \%$

**b) Warunek II (art. 10 Dyrektywy i art. 87a pkt 3 Prawo wodne) wydajność oczyszczalni w aglomeracji (wyrażona w RLM).**

- Aktualna wydajność oczyszczalni w aglomeracji:  
18 060 RLM
- Wydajność oczyszczalni w aglomeracji w roku 2027 - po zrealizowaniu zaplanowanych inwestycji:  
40 000 RLM  
RLM Aglomeracji - 13 615

Warunek II – spełniony:

RLM oczyszczalni ścieków (aktualny) > RLM Aglomeracji

RLM oczyszczalni ścieków po zrealizowaniu zaplanowanych inwestycji > RLM Aglomeracji

**c) Warunek III (art. 4 i art. 5 Dyrektywy i art. 87a pkt 4 Prawo wodne) standardy oczyszczania ścieków.**

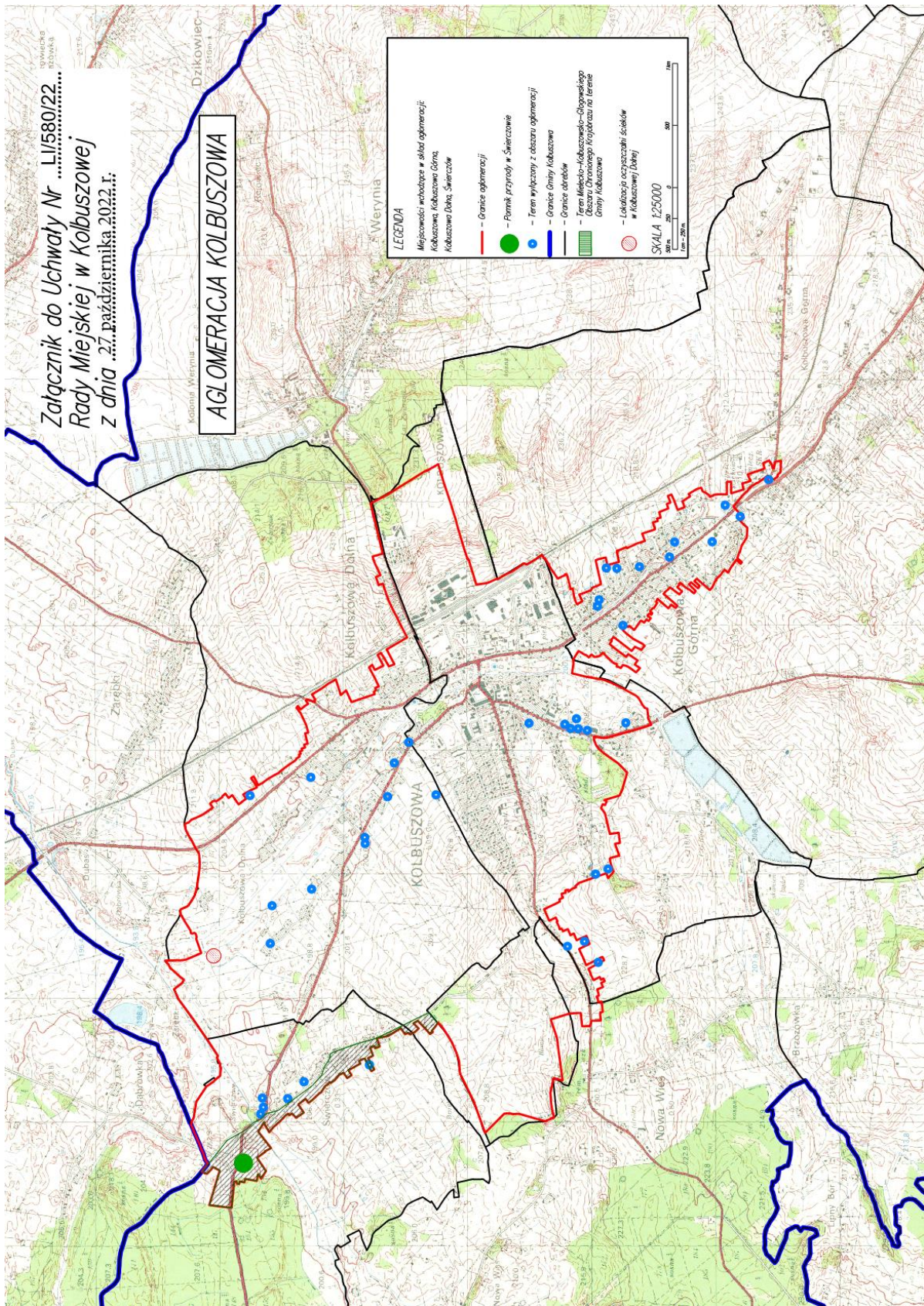
Zgodnie z wymaganiami Prawa wodnego i Rozporządzenia Ministra Gospodarki Morskiej i Żeglugi Śródlądowej z dnia 12 lipca 2019 r. w sprawie substancji szczególnie szkodliwych dla środowiska wodnego oraz warunków, jakie należy spełnić przy wprowadzaniu do wód lub do ziemi ścieków, a także przy odprowadzaniu wód opadowych lub roztopowych do wód lub do urządzeń wodnych (Dz. U. z 2019 r., poz. 1311) w oczyszczalni ścieków w Kolbuszowej Dolnej zlokalizowanej

na terenie aglomeracji Kolbuszowa stosowane są metody oczyszczania ścieków umożliwiające zwiększoną redukcję biogenów - azotu i fosforu.

Na podstawie średniorocznych stężeń zanieczyszczeń w ściekach odpływających z oczyszczalni ścieków w Kolbuszowej Dolnej w 2021 roku:

Lp.	Nazwa substancji <sup>2)</sup>	Jedn.	Najwyższe dop. wartości substancji zanieczyszczających dla RLM aglomeracji <b>od 10000 do 14999</b>	Osiągnięta wartość – dane za 2021 rok	Warunek spełniony/niespełniony
1	Biochemiczne zapotrzebowanie na tlen (BZT <sub>5</sub> )	mg O <sub>2</sub> /l	25	3,917	spełniony
2	Chemiczne zapotrzebowanie na tlen (ChZT <sub>Cr</sub> )	mg O <sub>2</sub> /l	125	33,017	spełniony
3	Zawiesiny ogólne	mg/l	35	4,033	spełniony
4	<b>Azot ogólny</b>	mg N/l	15	8,751	spełniony
5	<b>Fosfor ogólny</b>	mg P/l	2	0,737	spełniony

Zgodnie z treścią ww. Rozporządzenia, w oczyszczalni ścieków w Kolbuszowej Dolnej pomiar jakości ścieków jest dokonywany poprzez pobór **12 próbek rocznie**.



### Uzasadnienie

Aglomeracja Kolbuszowa została utworzona Uchwałą Nr XXVI/303/20 Rady Miejskiej w Kolbuszowej z dnia 29 października 2020 r. w sprawie wyznaczenia aglomeracji Kolbuszowa.

Zgodnie z art. 92 Ustawy z dnia 20 lipca 2017 r. Prawo wodne (t.j. Dz. U. z 2021 r. poz. 2233 z późn. zm.), Burmistrz Kolbuszowej ma obowiązek dokonywania co 2 lata przeglądu obszarów i granic aglomeracji wyznaczonych na podstawie art. 87 ust. 1, z uwzględnieniem kryterium ich utworzenia, o którym mowa w art. 86 ust. 1, oraz zaistniałych zmian równoważnej liczby mieszkańców w aglomeracji.

Na podstawie ponownej weryfikacji obszaru aglomeracji, stwierdzono konieczność aktualizacji danych aglomeracji, w tym m.in. równoważnej liczby mieszkańców, wskaźnika koncentracji, ilości infrastruktury w aglomeracji. W części graficznej skorygowano przebieg granic aglomeracji w miejscach, w których przebiegała ona przez budynki oraz w miejscach, w których jej przesunięcie pozwoliło na objęcie obszarem aglomeracji terenu skanalizowanego. Ponadto dokonano aktualizacji działek wyłączonych z obszaru aglomeracji. Wprowadzone zmiany nie mają wpływu na wielkość aglomeracji, mają charakter regulujący.

Z związku z powyższym dokonuje się zmiany Uchwały Nr XXVI/303/20 Rady Miejskiej w Kolbuszowej z dnia 29 października 2020 r., zgodnie warunkami określonymi w Rozporządzeniu Ministra Gospodarki Morskiej i Żeglugi Śródlądowej z dnia 27 lipca 2018 r. w sprawie sposobu wyznaczania obszarów i granic aglomeracji (Dz. U. poz. 1586), oraz na podstawie z art. 18 ust. 2 pkt 15 ustawy z dnia 8 marca 1990 r. o samorządzie gminnym (t.j. Dz. U. z 2022 r. poz. 559 z późn. zm.) oraz na podstawie art. 87 ust. 1 i ust. 4 ustawy z dnia 20 lipca 2017 r. Prawo wodne (t.j. Dz. U. z 2021 r., poz. 2233 z późn. zm.) i art. 4, ust.1 ustawy z dnia 7 lipca 2022 r. o zmianie ustawy - Prawo wodne oraz niektórych innych ustaw (Dz.U. 2022, poz. 1549).

W oparciu o art. 87 ust. 4 ustawy Prawo Wodne zmiana aglomeracji następuje po uzgodnieniu przez Burmistrza Kolbuszowej z Wodami Polskimi, a w zakresie obszarów objętych przynajmniej jedną formą ochrony przyrody z właściwym Regionalnym Dyrektorem Ochrony Środowiska.

Postanowieniem numer RZ.RZŚ.4032.10.2022.JJ z dnia 25 października 2022 r. Dyrektor Regionalnego Zarządu Gospodarki Wodnej w Rzeszowie, Państwowego Gospodarstwa Wodnego Wody Polskie uzgodnił w/w projekt Uchwały. Na postanowienie nie wniesiono zażalenia.

Postanowieniem numer WSI.400.6.15.2022.RW.3 z dnia 27 października 2022 r. Regionalny Dyrektor Ochrony Środowiska w Rzeszowie uzgodnił w/w projekt Uchwały. Na postanowienie nie wniesiono zażalenia.