



DZIENNIK URZĘDOWY

WOJEWÓDZTWA PODKARPACKIEGO

Rzeszów, dnia 30 listopada 2022 r.

Poz. 4527

UCHWAŁA NR 284/XXXIV/2022 RADY GMINY ROŻWIENICA

z dnia 28 października 2022 r.

zmieniająca uchwałę w sprawie wyznaczenia obszaru i granic aglomeracji Wola Roźwienicka

Na podstawie art. 4 ust. 1 ustawy z dnia 7 lipca 2022 r. o zmianie ustawy – Prawo wodne oraz innych ustaw (poz. 1549) oraz art. 87 ust. 6 i ust. 8 ustawy z dnia 2017 r. Prawo Wodne (t. j. Dz. U. z dnia 2021 r. poz. 2233 z późn. zm.)

Rada Gminy w Roźwienicy uchwała co następuje:

§ 1. W uchwale nr 162/XVI/2020 Rady Gminy Roźwienica z dnia 18 listopada 2020 r. w sprawie wyznaczenia aglomeracji Wola Roźwienicka, (Dz. U. Woj. Podkarpackiego z dnia

3 grudnia 2020, Poz. 4632) wprowadzić następujące zmiany:

1) § 1. otrzymuje brzmienie:

„Wyznacza się aglomerację Wola Roźwienicka o równoważnej liczbie mieszkańców (RLM) wynoszącej **6286**, obejmującej w gminie Roźwienica miejscowości: Bystrowice, Cząstkowice, Czudowice, Chorzów, Mokra, Roźwienica, Rudołowice, Tyniowice, Węgierka, Więckowice, Wola Roźwienicka, Wola Węgierska z oczyszczalnią ścieków zlokalizowaną w miejscowości Wola Roźwienicka powiat jarosławski, województwo podkarpackie.”;

2) Treść załącznika nr 1 do zmienianej uchwały otrzymuje brzmienie jak treść załącznika nr 1 do niniejszej uchwały.

3) Zawartość załącznika nr 2 do niniejszej uchwały otrzymuje brzmienie jak zawartość załącznika nr 2 do niniejszej uchwały.

§ 2. Wykonanie Uchwały powierza się Wójtowi Gminy Roźwienica.

§ 3. Uchwała wchodzi w życie po upływie 14 dni od ogłoszenia w Dzienniku Urzędowym Województwa Podkarpackiego.

Przewodniczący
Rady Gminy Roźwienica

Zbigniew Lizak

Uzasadnienie

Aglomerację Wola Roźwienicka ustanawia się na podstawie dokonanego przeglądu aglomeracji przez Wójta Gminy Roźwienica, zgodnie z art. 92 ustawy Prawo Wodne (tekst jedn. Dz. U. z 2021 poz. 2233 z późn. zm.).

Aglomeracja Wola Roźwienicka została utworzona zgodnie z art. 18 ust. 2 pkt 15 ustawy z dnia 8 marca 1990r. o samorządzie gminnym (tekst jedn. Dz. U. z dnia 2022 poz. 559 z późn. zm.) oraz na podstawie art. 87 ust. 1. Zgodnie z art. 87 ust.4 ustawy Prawo Wodne wyznaczenie aglomeracji przez Wójta Gminy Roźwienica następuje po uzgodnieniu z Wodami Polskimi. Postanowieniem znak RZ.RZŚ.4032.4.2022.JJ z dnia 10 października 2022r. Dyrektor Regionalnego Zarządu Gospodarki Wodnej Państwowego Gospodarstwa Wodnego Wody Polskie z siedzibą w Rzeszowie uzgodnił w/w projekt uchwały. Na postanowienie nie wniesiono zażalenia.

Załącznik nr 1
do Uchwały Nr 284/XXXIV/2022
Rady Gminy w Roźwienicy
z dnia 28 października 2022

CZĘŚĆ OPISOWA AGLOMERACJI WOLA ROŻWIENICA

1. Podstawowe informacje o aglomeracji:

- nazwa gminy wiodącej w aglomeracji: **Wola Roźwienicka**
- nazwy wszystkich gmin w aglomeracji : **Gmina Roźwienica**
- nazwy miejscowości: **Bystrowice, Czastkowice, Czudowice, Chorzów, Mokra, Roźwienica, Rudolowice, Tyniowice, Węgielka, Więckowice, Wola Roźwienicka, Wola Węgierska.**
- powiat: **jarosławski**
- województwo: **podkarpackie**

2. Podstawa wyznaczenia obszaru i granic aglomeracji.

Miejscowe plany zagospodarowania przestrzennego

- Uchwała NR 96/XIV/2004 Rady Gminy w Roźwienicy z dnia 31 marca 2004r. „W sprawie uchwalenia Miejscowego Planu Zagospodarowania Przestrzennego MOKRA 1/2003”;
- Uchwała NR 281/XXXVIII/2014 Rady Gminy w Roźwienicy z dnia 12 marca 2014r. „W sprawie uchwalenia Miejscowego Planu Zagospodarowania Przestrzennego MOKRA 1/2012”;
- Uchwała Rady Gminy Nr 240/XXXIII/2018 z 26 stycznia 2016r. w sprawie zmiany Studium uwarunkowań i kierunków zagospodarowania przestrzennego Gminy Roźwienica.
- Uchwała Nr 212/XXII/2021 Rady Gminy w Roźwienicy z dnia 09 lipca 2021r. w sprawie uchwalenia miejscowego planu zagospodarowania przestrzennego Gminy Roźwienica dla miejscowości Roźwienica.

3. Informacja o sieci kanalizacyjnej.a) Długość i rodzaj **istniejącej** sieci kanalizacyjnej.

LP	KANALIZACJA ISTNIEJĄCA	DŁUGOŚĆ W KM	LICZBA MIESZKANCY OBSŁUGIWANYCH PRZEZ SIEĆ KANALIZACYJNA
1	Sanitarna grawitacyjna	122,5	6234
2	Sanitarna tłoczna	11,7	0
3	Ogólnospławna Grawitacyjna	0	0
4	Ogólnospławna tłoczna	0	0
	Razem	134,2	6234

Długości istniejącej sieć z podziałem na miejscowości.

Lp.	NAZWA MIEJSCOWOŚCI	Długość istniejącej sieci kanalizacyjnej w kilometrach	Długość istniejącej sieci kanalizacyjnej w kilometrach
		RUROCIĄGI GRAWITACYJNE	RUROCIĄGI TŁOCZNE
1	Bystrowice	7,75	0,92
2	Cząstkowice	7,93	0,97
3	Czudowice	5,93	0,93
4	Chorzów	8,25	1,29
5	Mokra	6,06	0,65
6	Tyniowice	13,13	1,21
7	Rudolowice	6,13	0,63
8	Roźwienica	8,85	1,80
9	Węgierka	19,98	0,52
10	Więckowice	5,90	0,57
11	Wola Roźwienicka	13,62	1,00
12	Wola Węgierska	18,97	1,21

b) Długość i rodzaj **planowanej** do budowy sieci kanalizacyjnej.

Nie planuje się budowy sieci kanalizacyjnej

4. Informacja o liczbie mieszkańców oraz osób czasowo przebywających w aglomeracji.

a) Liczba stałych mieszkańców aglomeracji.

6260

b) Liczba stałych mieszkańców aglomeracji korzystających z istniejącej sieci kanalizacyjnej.

6234

c) Liczba stałych mieszkańców aglomeracji korzystających ze zbiorników bezodpływowych (szamba)

12

d) Liczba stałych mieszkańców aglomeracji korzystających z indywidualnych (przydomowych) oczyszczalni ścieków.

14

e) Liczba stałych mieszkańców aglomeracji planowanych do podłączenia (do roku 2027):

- do nowo wybudowanej sieci kanalizacyjnej **0**
- do istniejącej sieci kanalizacyjnej **0**

f) Liczba osób czasowo przebywających w aglomeracji.

26

g) Liczba osób czasowo przebywających w aglomeracji korzystających z sieci kanalizacyjnej.

26

h) Liczba osób czasowo przebywających w aglomeracji korzystających ze zbiorników bezodpływowych (szamba)

0

i) Liczba osób czasowo przebywających w aglomeracji korzystających z indywidualnych (przydomowych) oczyszczalni ścieków.

0

j) Liczba osób czasowo przebywających w aglomeracji planowanych do podłączenia (do roku 2027):

- do nowo wybudowanej sieci kanalizacyjnej **0**
- do istniejącej sieci kanalizacyjnej **0**

Zmiana liczby RLM wynika ze zmiany miejsca zamieszkania mieszkańców naszej aglomeracji, a tym samym liczby mieszkańców korzystających z sieci kanalizacyjnej. Dane o liczbie mieszkańców w granicach aglomeracji zameldowanych na pobyt stały i czasowy powyżej 3 miesięcy pochodzą z danych urzędu gminy w Roźwienicy.

5. Obliczenie wskaźnika koncentracji.

W ramach aglomeracji nie przewiduje się budowy sieci kanalizacyjnej w związku z powyższym nie ma potrzeby wyliczania wskaźnika koncentracji

6. Informacja o przemyśle występującym w aglomeracji.

a) Liczba RLM przemysłu w aglomeracji.

0

b) Liczba RLM przemysłu obsługiwana przez istniejącą sieć kanalizacyjną.

0

c) Liczba RLM przemysłu podłączonego do zbiorników bezodpływowych, z których ścieki wywożone są na oczyszczalnię ścieków w aglomeracji

0

k) Liczba RLM przemysłu planowana do podłączenia (do roku 2027):

- do nowo wybudowanej sieci kanalizacyjnej wraz ze wskazaniem nazw zakładów przemysłowych planowanych do podłączenia do sieci kanalizacyjnej:

0

- do istniejącej sieci kanalizacyjnej wraz ze wskazaniem nazw zakładów przemysłowych planowanych do podłączenia do sieci kanalizacyjnej:

0

7. Informacja o oczyszczalniach ścieków w aglomeracji.

a) Informacja o istniejących oczyszczalniach ścieków.

- Rodzaj istniejącej oczyszczalni ścieków (rodzaj oczyszczalni należy również wskazać w przypadku planowanej do budowy oczyszczalni ścieków).

Oczyszczalnia biologiczna typu B bez usuwania biogenów, spełniająca standardy odprowadzanych ścieków

I_d oczyszczalni PLPK1850N

- Informacja o pozwoleniu wodnoprawnym dla oczyszczalni ścieków (znak, data wydania, nazwa organu wydającego, okres obowiązywania).

Pozwolenie wodnoprawne na odprowadzanie ścieków z oczyszczalni do środowiska:

Decyzja Nr/68/2022/ZUZ, Dyrektora Zarządu Zlewni w Krośnie Państwowego

Gospodarstwa Wodnego Wody Polskie RZ.ZUZ.1.4210.553.2021.DT z dnia 23 lutego 2022r.

- Współrzędne geograficzne oczyszczalni ścieków oraz punktu zrzutu ścieków z oczyszczalni, wraz ze wskazaniem odbiornika ścieków oczyszczonych.

- Oczyszczalnia ścieków Wola Roźwienicka

N 49° 94' 68'', E 22° 56' 72''

- Lokalizacja punktu zrzutu ścieków w układzie odniesienia PL-ETRF2000 zgodnie z decyzją Dyrektora Zarządu Zlewni w Krośnie znak RZ.ZUZ.1.4210.553.2021.DT z dnia 23 lutego 2022r.

X: 5535339,2 Y: 8397047,0

natomiast zgodnie z danymi zawartymi w sprawozdaniu z KPOŚK za rok 2021

N 49° 94' 54'', E 22° 56' 55''

b) Informacja o planowanych do budowy oczyszczalniach ścieków.

Nie dotyczy

c) Czy sieć kanalizacyjna zakończona jest końcowym punktem zrzutu. W przypadku odpowiedzi twierdzącej należy wskazać do której aglomeracji ścieki te będą odprowadzane, wraz z określeniem obciążenia tej oczyszczalni ścieków.

Nie

d) Wylot o średnicy \varnothing 300 z oczyszczalni ścieków w Woli Roźwienickiej zlokalizowany jest na prawym brzegu rzeki Mlecza Wschodnia (działka o nr ewid. 600 w miejscowości Cząstkowice) w 11+800 kilometrze jej biegu, natomiast sama oczyszczalnia umiejscowiona jest na działce nr ewid. 1015 w miejscowości Wola Roźwienicka.

e) oczyszczalnia ścieków spełnia wymagania rozporządzenia Ministra Gospodarki Morskiej i Żeglugi Śródlądowej z dnia 12 lipca 2019r. w sprawie substancji szczególnie szkodliwych dla środowiska wodnego oraz warunków, jakie należy spełnić przy wprowadzaniu do wód lub do ziemi ścieków, a także przy odprowadzaniu wód opadowych lub roztopowych do wód lub do urządzeń wodnych (Dz. U. z 2019. Poz. 1311) określone w załączniku nr 3 do rozporządzenia.

8. System gospodarki ściekowej w aglomeracji.

- a) Średnia dobową ilość ścieków komunalnych powstających na terenie aglomeracji oraz skład jakościowy tych ścieków.

JAKOŚĆ ŚCIEKÓW KOMUNALNYCH POWSTAJĄCYCH NA TERENIE AGLOMERACJI (dane z oczyszczalni ścieków)			
Wskaźnik	Wartość uśredniona wskaźnika zanieczyszczeń w mg/l		Średnia dobową ilość ścieków komunalnych powstających na terenie aglomeracji i dopływająca do oczyszczalni wynosi:
	Dopływ	Odpływ	
BZT	239,33	4,63	654 m ³ /dobę
ChZT	489,33	50,00	
Zawiesina ogólna	208,00	3,07	

Na podstawie sprawozdań kwartalnych przekazywanych do WIOŚ

- b) Średnie roczne stężenia zanieczyszczeń w ściekach oczyszczonych z oczyszczalni.

	mg/l	kg	kg/rok
Zawiesina ogólna	3,07	644,7	235315,5
ChZTcr	50	10500	3832500
BZT5	4,63	972,3	354889,5

- c) Przepustowość istniejącej oczyszczalni ścieków oraz przepustowość oczyszczalni ścieków po realizacji zaplanowanych inwestycji w (m³/d).

$$Q_{\text{śr d}} = 724 \text{ [m}^3\text{/d]}$$

- d) Wydajność istniejącej oczyszczalni ścieków wyrażona w RLM

6580

e) Ilość i skład jakościowy ścieków przemysłowych odprowadzanych przez zakłady do systemu kanalizacji zbiorczej.

Nie dotyczy

f) Ilość ścieków powstających na terenie aglomeracji nieobjętych systemem kanalizacji zbiorczej, gdzie zastosowano systemy indywidualne albo planuje się zastosowanie systemów indywidualnych lub innych rozwiązań zapewniających taki sam poziom ochrony środowiska jak w przypadku systemów kanalizacji zbiorczej (zbiorniki bezodpływowe, przydomowe oczyszczalnie ścieków) wynosi.

144 m³/rok

Z informacji przekazywanych przez mieszkańców którzy posiadają indywidualne systemy oczyszczania ścieków wynika iż są one odbierane i wożone do oczyszczalni ścieków objętej inną aglomeracją a mianowicie do oczyszczalni ścieków PWiK ul. Wróblewskiego 3, 37-500 Jarosław o I_d PLPK0120.

Zatem system oczyszczania ścieków pochodzących ze zbiorników bezodpływowych oraz przydomowych oczyszczalni ścieków, zapewnia ten sam poziom ochrony środowiska jak dla całej aglomeracji.

9. Zmniejszenie granic aglomeracji lub likwidacja aglomeracji

a) Opis rozwiązania problemu gospodarki ściekowej na terenach, które zostały wyłączone z obszaru aglomeracji.

Nie dotyczy

b) Informacja dotycząca pomocy finansowej na realizację przedsięwzięć w zakresie budowy, rozbudowy i modernizacji urządzeń kanalizacyjnych *ze środków budżetu państwa oraz ze środków pochodzących z funduszy Unii Europejskiej otrzymanej w okresie 5 lat od zrealizowania przedsięwzięcia ujętego w zestawieniu, o którym mowa w art. 88 ust.1 ustawy z dnia 20 lipca 2017 Prawo wodne (Dz. U. z 2021 r., poz. 2233 z późn. zm.).*

Brak pomocy finansowej na realizację przedsięwzięć w zakresie budowy, rozbudowy i modernizacji urządzeń kanalizacyjnych ze środków budżetu państwa oraz ze środków pochodzących z funduszy Unii Europejski

10. Uzasadnienie określonej RLM aglomeracji.

Wyszczególnienie	Wartość RLM
Liczba mieszkańców korzystających z istniejącej sieci kanalizacyjnej	6234
Liczba osób czasowo przebywających korzystających z istniejącej sieci kanalizacyjnej	26
Liczba mieszkańców planowanych do podłączenia do sieci kanalizacyjnej	0
Liczba osób czasowo przebywających planowanych do podłączenia do sieci kanalizacyjnej	0
Równoważna Liczba Mieszkańców wynikająca z dobowego ładunku ścieków odprowadzanych przez zakłady przemysłowe i usługowe korzystające z istniejącej sieci kanalizacyjnej	0
Równoważna Liczba Mieszkańców wynikająca z dobowego ładunku ścieków, które będą odprowadzane przez zakłady przemysłowe i usługowe planowane do podłączenia do sieci kanalizacyjnej	0
Liczba mieszkańców oraz osób czasowo przebywających na terenie aglomeracji, korzystających z indywidualnych systemów oczyszczania ścieków komunalnych (przydomowe oczyszczalnie ścieków, zbiorniki bezodpływowe), nie planowanych do podłączenia do sieci, określona na podstawie rejestrów prowadzonych przez gminę	26
Suma	6286

11. Informacja o ewidencji zbiorników bezodpływowych oraz przydomowych oczyszczalniach ścieków.

a) Czy gmina/gminy prowadzą ewidencję zbiorników bezodpływowych oraz przydomowych oczyszczalni ścieków, o której mowa w art. 3 ust. 3 pkt 1 i 2 ustawy z dnia 13 września 1996 r. o utrzymaniu czystości i porządku w gminach. *(Uzasadnić podając informacje takie jak np. liczba indywidualnych systemów oczyszczania ścieków oraz numery działek, na których są zlokalizowane)*

Tak, gmina prowadzi ewidencję zbiorników bezodpływowych oraz przydomowych oczyszczalni ścieków.

Na terenie aglomeracji obecnie znajduje się 3 przydomowe oczyszczalnie ścieków i 5 zbiorników bezodpływowych.

b) Czy gmina prowadzi kontrolę nad prawidłową częstotliwością wywozu ścieków ze zbiorników bezodpływowych i osadów z przydomowych oczyszczalni ścieków?

Gmina prowadzi kontrolę na podstawie opracowanej ewidencji, pracownicy prowadzą rejestr otrzymywanych od mieszkańców dokumentacji potwierdzającej wywóz nieczystość zarówno pod kątem ilości jak i częstotliwości.

- c) Liczba zainstalowanych zbiorników bezodpływowych oraz indywidualnych (prydomowych) oczyszczalni ścieków na terenie aglomeracji.

Na terenie aglomeracji obecnie znajduje się 3 przydomowe oczyszczalnie ścieków i 5 zbiorników bezodpływowych.

12. Informacja o strefach ochronnych ujęć wody, zawierająca oznaczenie aktów prawa miejscowego lub o decyzjach ustanawiających te strefy oraz zakazy, nakazy i ograniczenia obowiązujące na tych terenach.

Decyzja Dyrektora Zarządu Zlewni w Krośnie Państwowego Gospodarstwa Wodnego Wody Polskie z dnia 12 września 2019r. znak RZ.ZUZ.1.4100.21.2018.MKo ustanawiająca strefę ochronną obejmującą wyłącznie teren ochrony bezpośredniej dla wszystkich studni zarówno na ujęciu w miejscowościach Wola Roźwienicka jak i Tyniowice.

Strefy zlokalizowane są poza aglomeracją i znajdują się w granicy gminy. Wyznaczone są wyłącznie w formie ochrony bezpośrednie po obwodzie ogrodzenia studni w formie czworoboku.

13. Informacja o obszarach ochronnych zbiorników wód śródlądowych zawierająca oznaczenie aktów prawa miejscowego ustanawiających te obszary oraz zakazy, nakazy i ograniczenia obowiązujące na tych obszarach.

Nie dotyczy

14. Informacja o formach ochrony przyrody, o których mowa w art. 6 ustawy z dnia 16 kwietnia 2004 r. o ochronie przyrody, zawierająca nazwę formy ochrony przyrody oraz tytuł i miejsce ogłoszenia aktu prawnego tworzącego, ustanawiającego albo wyznaczającego formę ochrony przyrody, oraz informacja o obszarach mających znaczenie dla Wspólnoty znajdujących się na liście, o której mowa w art. 27 ust. 1 tej ustawy.

Na terenie gminy zlokalizowane są poniższe obszary chronione, które znajdują się poza granicami aglomeracji.

- Przemysko-Dynowski Obszar Chronionego Krajobrazu został utworzony Uchwałą Wojewódzkiej Rady Narodowej w Przemyślu Nr XX/148/87 z dnia 25 czerwca 1987r. (Dz. U. Woj. Przem. Nr 8 poz. 92) Obowiązującym dokumentem określającym jego powierzchnię, granice oraz obowiązujące zakazy i nakazy jest aktualnie Uchwała Nr XLVIII/999/14 Sejmiku Województwa Podkarpackiego z dnia 23 czerwca 2014r. zmieniona uchwałą Nr XXIV/438/16 Sejmiku Województwa Podkarpackiego z dnia 27 czerwca 2016r. w sprawie zmiany uchwały Nr XLVIII/99/14 Sejmiku Województwa Podkarpackiego z dnia 23 czerwca 2014r. w sprawie Przemysko-Dynowskiego Obszaru Chronionego Krajobrazu.

- Na terenie Gminy Roźwienica znajduje się fragment północno skrajny OCHK, obejmującego cała pogórską jej część (Węgierkę, Wole Węgierską). Obszar Chronionego Krajobrazu położony na terenie gminy ma charakter leśny.

- Obszar chronionego Krajobrazu w gminie Roźwienica zajmuje 915,8 ha, co stanowi 13,3% całej powierzchni gminy. Zagospodarowanie ich powinno zapewnić stan względnej równowagi ekologicznej systemów przyrodniczych.

- Obszar Sieci Ekologicznej NATURA 2000 – na terenie miejscowości Wola Węgierska:

Specjalny Obszar Ochrony Siedlisk „Ostoja Przemyska” (kod. PLH 180012): obejmujący jedyne w Polsce fragmenty najbardziej wysuniętych na zachód pogórzy Karpat Wschodnich - Pogórza Przemyskiego i niewielkiej części Pogórza Dynowskiego.

Obszar Specjalnej Ochrony Ptaków „Pogórze Przemyskie: (kod PLH 180001): obejmuje Pogórze Przemyskie oraz niewielkie fragmenty regionów sąsiednich: Pogórza Dynowskiego i Gór Sanocko-Turczyńskich.

15. Badanie spełnienia przez aglomerację warunków Dyrektywy ściekowej 91/271/EWG.

a) Warunek I (art. 3 Dyrektywy i art. 87a pkt 1-2 Prawo wodne) **procent skanalizowania w aglomeracji.**

- Aktualny procent skanalizowania aglomeracji:

99,6 %

- Procent skanalizowania aglomeracji w roku 2027 - po realizacji zaplanowanych inwestycji

99,6 %

b) Warunek II (art. 10 Dyrektywy i art. 87a pkt 3 Prawo wodne) **wydajność oczyszczalni w aglomeracji** (wyrażona w RLM).

- Aktualna wydajność oczyszczalni w aglomeracji:

6580

- Wydajność oczyszczalni w aglomeracji w roku 2027 - po zrealizowaniu zaplanowanych inwestycji:

6580

- c) Warunek III (art. 4 i art. 5 Dyrektywy i art. 87a pkt 4 Prawo wodne) **standardy oczyszczania ścieków.**

Wskaźniki zanieczyszczeń wprowadzanych poprzez istniejący wlot Ø 300 ścieków komunalnych nie mogą przekraczać następujących wartości:

- zawiesina ogólna - 35,00 mg/l
- pięciodobowe biochemiczne zapotrzebowanie tlenu (BZT₅) - 25,00 mg/l
- chemiczne zapotrzebowanie tlenu (ChZT_{Ct}) - 125,00 mg/l

Oraz zgodnie z zapisami art. 41 ust. 1 ustawy „Prawo wodne” nie mogą:

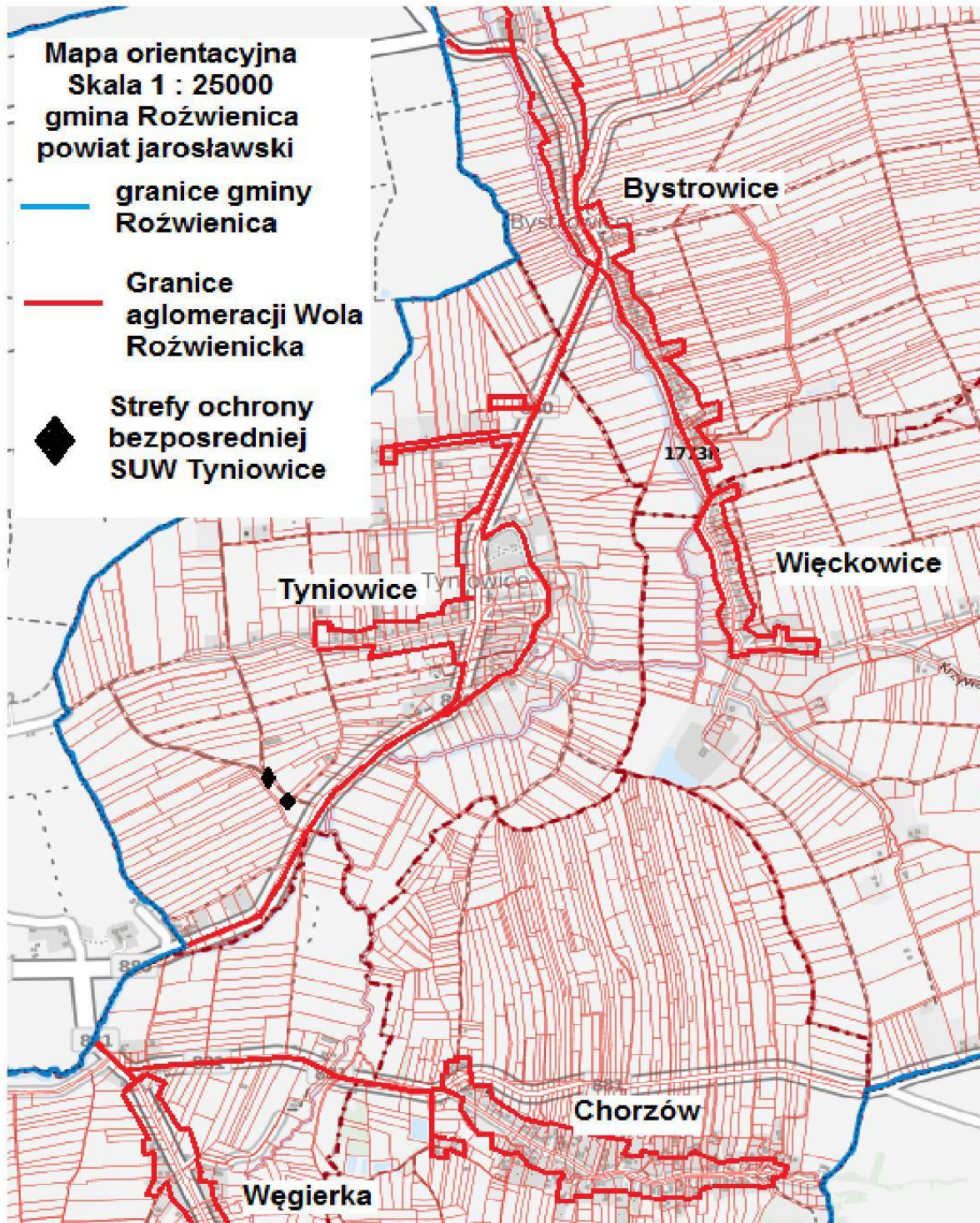
1) zawierać:

- a) odpadów oraz zanieczyszczeń pływających,
- b) dwuchloru-dwufenylo-trójchlorortanu (DDT), polichlorowanych bifenyli (PCB), polichlorowanych trifenyli (PCT), aldryny, dieldryny, endryny, izodryny, heksachlorocykloheksanu (HCH),
- c) chorobotwórczych drobnoustrojów pochodzących z obiektów, w których leczeni są chorzy na choroby zakaźne,

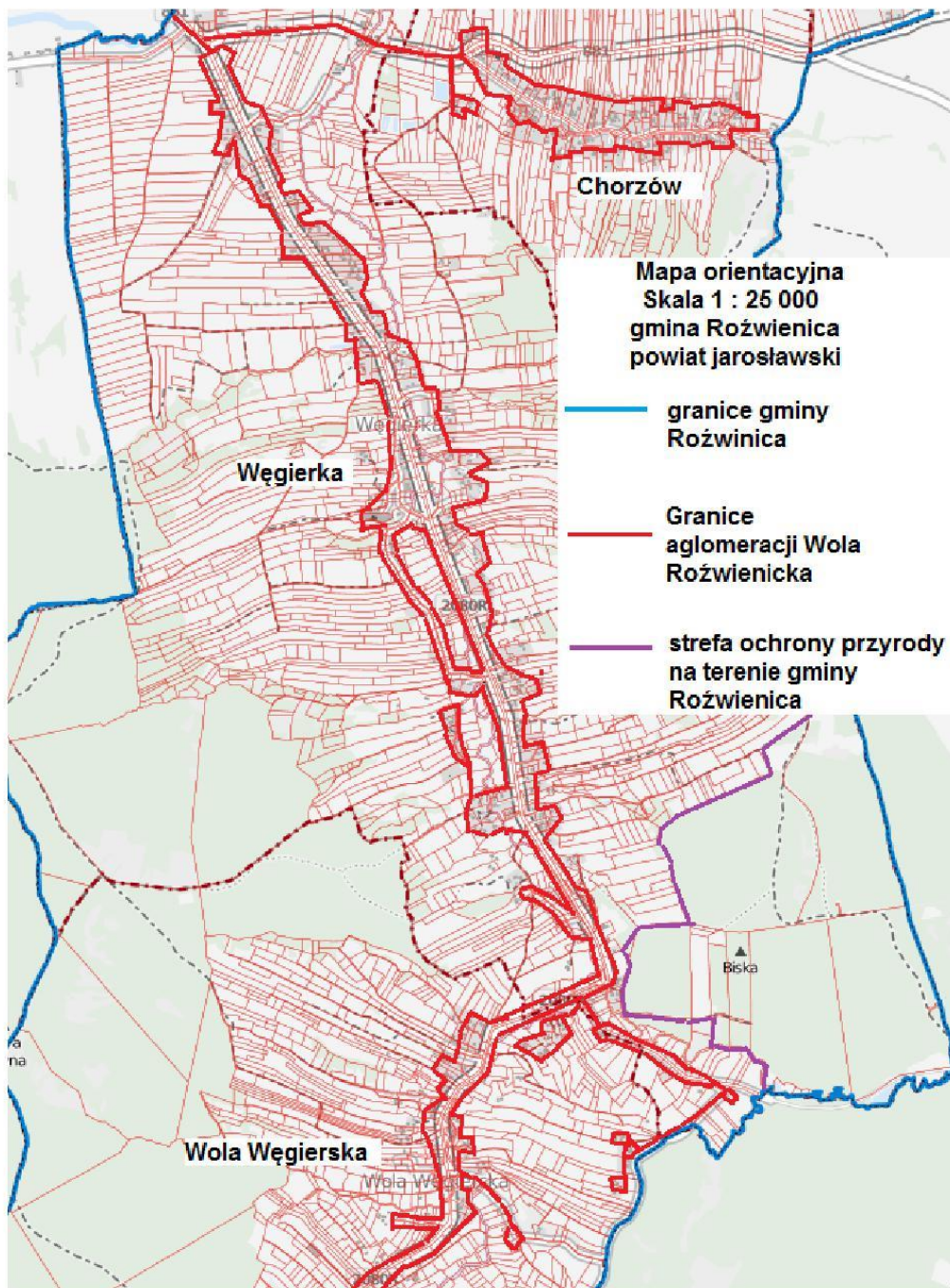
2) powodować w tych wodach:

- a) zmian w naturalnej charakterystycznej dla nich biocenozie,
- b) zmian naturalnej mętności, barwy, zapachu,
- c) formowania się osadów lub piany.

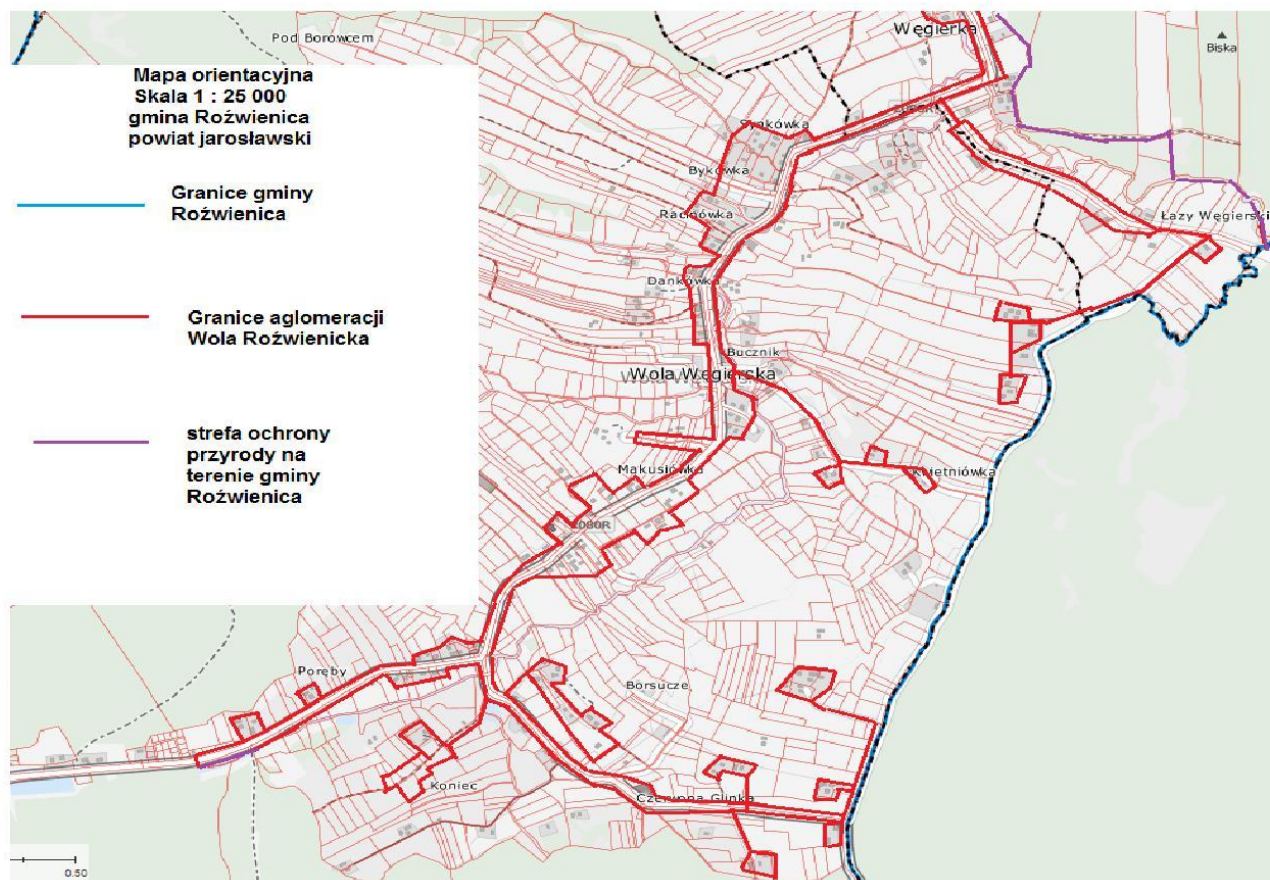
Załącznik Nr 2
(część centralna gminy)
Do Uchwały Nr 284/XXXIV/2022
Rady Gminy Roźwienica
z dnia 28 października 2022r.



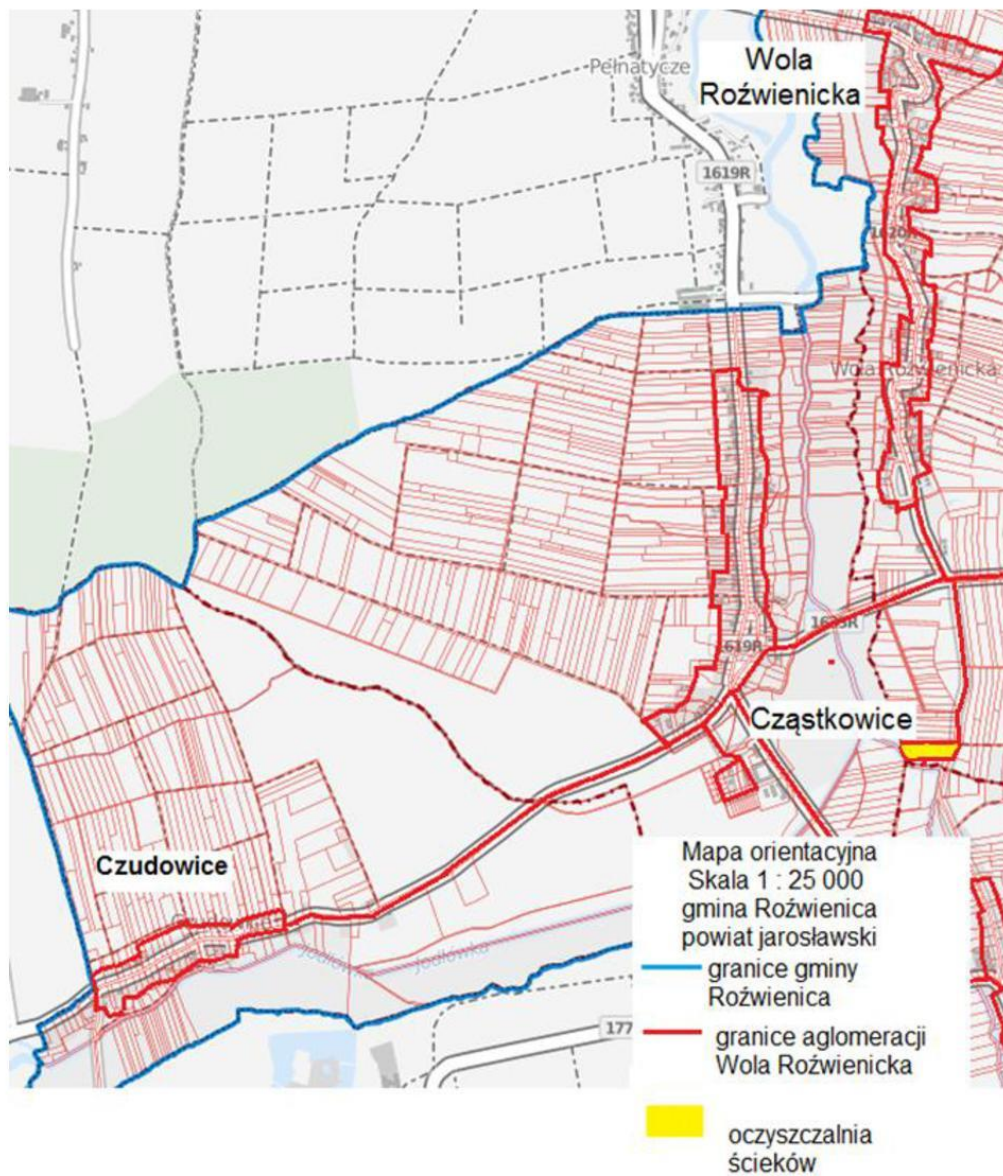
Załącznik Nr 2
(część centralno-południowa)
do Uchwały Nr 284/XXXIV/2022
Rady Gminy Roźwienica
z dnia 28 października 2022r.



Załącznik Nr 2
(część południowa)
do Uchwały Nr 284/XXXIV/2022
Rady Gminy Roźwienica
z dnia 28 października 2022r.



Załącznik Nr 2
(część północno-zachodnia)
do Uchwały Nr 284/XXXIV/2022
Rady Gminy Rożwienica
z dnia 28 października 2022r.



Załącznik Nr 2
(część północno-wschodnia)
Do Uchwały Nr 284/XXXIV/2022
Rady Gminy Roźwienica
z dnia 28 października 2022r.

