



DZIENNIK URZĘDOWY

WOJEWÓDZTWA PODKARPACKIEGO

Rzeszów, dnia czwartek, 8 grudnia 2022 r.

Poz. 5025

UCHWAŁA NR LI/473/2022 RADY GMINY CZARNA

z dnia 29 listopada 2022 r.

w sprawie zmiany uchwały Nr XXVIII/253/2020 Rady Gminy Czarna z dnia 23 grudnia 2020 r. w sprawie wyznaczenia obszaru i granic aglomeracji Czarna

Na podstawie art. 18 ust. 2 pkt.15 ustawy z dnia 8 marca 1990 r. o samorządzie gminnym (tj. Dz.U. 2022 poz. 559 z późn. zm.) w związku z art. 87 ust. 1 i 4 ustawy z dnia 20 lipca 2017 roku prawo wodne (tj. Dz.U. 2021 poz. 2233 z późn zm.) oraz Rozporządzenia Ministra Gospodarki Morskiej i Żeglugi Śródlądowej z dnia 27 lipca 2018 r. w sprawie sposobu wyznaczania obszarów i granic aglomeracji (tj. Dz.U. 2018 poz. 1586), po uzgodnieniu z Dyrektorem Regionalnego Zarządu Gospodarki Wodnej Państwowego Gospodarstwa Wodnego Wody Polskie z siedzibą w Rzeszowie oraz Regionalnym Dyrektorem Ochrony Środowiska w Rzeszowie, uchwala się, co następuje:

§ 1. W uchwale Nr XXVIII/253/2020 Rady Gminy Czarna z dnia 23 grudnia 2020 r. w sprawie wyznaczenia obszaru i granic aglomeracji Czarna wprowadza się następujące zmiany:

1. § 1 otrzymuje brzmienie: Wyznacza się aglomerację Czarna o równoważnej liczbie mieszkańców (RLM) 3 186, położoną na terenie gminy Czarna, w powiecie dębickim, z mechaniczno-biologiczną oczyszczalnią ścieków zlokalizowaną w miejscowości Czarna.

2. Załączniki do uchwały, o którym mowa w § 2 i § 3, otrzymują brzmienie określone w załączniku do niniejszej uchwały.

§ 2. Wykonanie uchwały powierza się Wójtowi Gminy Czarna.

§ 3. Uchwała wchodzi w życie po upływie 14 dni od dnia ogłoszenia w Dzienniku Urzędowym Województwa Podkarpackiego.

Przewodnicząca Rady Gminy Czarna

Aneta Feret

Załącznik Nr 1 do uchwały Nr LI/473/2022
Rady Gminy Czarna
z dnia 29 listopada 2022 r.

**DO UCHWAŁY NR LI/473/2022 RADY GMINY CZARNA z dnia 29 listopada 2022 r.
w sprawie zmiany uchwały Nr XXVIII/253/2020 Rady Gminy Czarna z dnia 23 grudnia 2020 r.
w sprawie wyznaczenia obszaru i granic aglomeracji Czarna**

SPIS TREŚCI

1. Wykaz skrótów	2
2. Wprowadzenie	3
2.1. Podstawa wyznaczenia obszaru i granic aglomeracji	3
2.2. Informacja o aktualnym rozporządzeniu/uchwale wyznaczającym aglomerację	4
3. Istniejący oraz planowany system gospodarki ściekowej	5
3.1. Informacja o długości i rodzaju istniejącej i planowanej do budowy sieci kanalizacyjnej	5
3.2. Informacja o mieszkańcach, osobach przebywających czasowo i przemyśle obsługiwanych przez istniejącą sieć lub planowaną do budowy	5
3.3. Informacja o istniejących i planowanych do budowy oczyszczalniach ścieków	6
4. Opis gospodarki ściekowej	7
4.1. Informacja o ilości i jakości ścieków komunalnych powstających na terenie aglomeracji	7
4.2. Informacja o jakości ścieków oczyszczonych	7
4.3. Informacja o ilości i jakości ścieków przemysłowych odprowadzanych przez zakłady do systemu kanalizacji zbiorowej	8
4.4. Informacja o zakładach, których podłączenie do systemu kanalizacji zbiorowej jest planowane	8
4.5. Informacja o ilości ścieków powstających na terenie aglomeracji nieobjętych systemem kanalizacji zbiorowej	8
4.5. Uzasadnienie określonej RLM aglomeracji	9
4.7. Informacja o strefach ochronnych ujęć wody obejmujących tereny ochrony bezpośredniej i tereny ochrony pośredniej	10
4.8. Informacja o obszarach ochronnych zbiorników wód śródlądowych	10
4.9. Informacja o formach ochrony przyrody oraz obszarach mających znaczenie dla Wspólnoty	10
5. Granice aglomeracji Czarna	12
6. Pomoc finansowa	12
7. Poprawność wykonania części graficznej	13
SPIS TABEL	14

1. Wykaz skrótów

Nazwa skrótu	Wyjaśnienie
KPOŚK	Krajowy Program Oczyszczania Ścieków Komunalnych, zatwierdzony przez Radę Ministrów 16 grudnia 2003 r., kolejne aktualizacje Programu zostały zatwierdzone przez Radę Ministrów
aglomeracja	teren, na którym zaludnienie lub działalność gospodarcza są wystarczająco skoncentrowana, aby ścieki komunalne były zbierane i przekazywane do oczyszczalni ścieków komunalnych lub do końcowego punktu zrzutu
końcowy punkt zrzutu ścieków komunalnych	należy przez to rozumieć miejsce przyłączenia systemu kanalizacji zbiorczej dla ścieków komunalnych w aglomeracji nieposiadającej oczyszczalni ścieków, do systemu kanalizacji zbiorczej dla ścieków komunalnych w aglomeracji posiadającej oczyszczalnię ścieków (art. 86 ust. 3 pkt 3 ustawy - Prawo wodne)
rozporządzenie aglomeracyjne	Rozporządzeniem Ministra Gospodarki Morskiej i Żeglugi Śródlądowej z dnia 27 lipca 2018 r. w sprawie sposobu wyznaczania obszarów i granic aglomeracji (Dz. U. 2018 r., poz. 1586)
rozporządzenie ściekowe	Rozporządzenie Ministra Gospodarki Morskiej i Żeglugi Śródlądowej z dnia 12 lipca 2019 r. w sprawie substancji szczególnie szkodliwych dla środowiska wodnego oraz warunków, jakie należy spełnić przy wprowadzaniu do wód lub do ziemi ścieków, a także przy odprowadzaniu wód opadowych lub roztopowych do wód lub do urządzeń wodnych
ścieki komunalne	ścieki bytowe lub mieszanina ścieków bytowych ze ściekami przemysłowymi albo wodami opadowymi lub roztopowymi, odprowadzane urządzeniami służącymi do realizacji zadań własnych gminy w zakresie kanalizacji i oczyszczania ścieków komunalnych
ścieki bytowe	to ścieki z budynków mieszkalnych, zamieszkania zbiorowego oraz użyteczności publicznej, powstające w wyniku ludzkiego metabolizmu lub funkcjonowania gospodarstw domowych oraz ścieki o zbliżonym składzie pochodzące z tych budynków
ścieki przemysłowe	to ścieki, niebędące ściekami bytowymi albo wodami opadowymi lub roztopowymi, powstałe w związku z prowadzoną przez zakład działalnością handlową, przemysłową, składową, transportową lub usługową, a także będące ich mieszaniną ze ściekami innego podmiotu, odprowadzane urządzeniami kanalizacyjnymi tego zakładu
RLM	równoważna liczba mieszkańców; ładunek substancji organicznych biologicznie rozkładalnych wyrażonych jako wskaźnik pięciodobowego biochemicznego zapotrzebowania tlenu (BZT ₅), w ilości 60 g tlenu na dobę (art. 86 ust. 3 punkt 2 ustawy Prawo wodne)
RLM aglomeracji	parametr określający ładunek zanieczyszczeń odprowadzanych we wszystkich rodzajach ścieków powstających na terenie aglomeracji, dla potrzeb KPOŚK RLM aglomeracji uwzględnia ścieki pochodzące od stałych mieszkańców aglomeracji (w przeliczeniu: 1 RLM aglomeracji = 1 stały mieszkaniec aglomeracji), ścieki pochodzące z przemysłu aglomeracji (przy czym ładunek przelicza się zgodnie z art. 86 ust. 3 punkt 2 ustawy Prawo wodne), a także ścieki od osób czasowo przebywających w aglomeracji (w przeliczeniu: 1 RLM aglomeracji = 1 zarejestrowane miejsce noclegowe), odbierany systemem kanalizacji zbiorczej lub dostarczane w inny sposób do oczyszczalni ścieków w aglomeracji
stali mieszkańcy aglomeracji (Mk)	liczba osób zameldowanych na obszarze aglomeracji na pobyt stały oraz pobyt czasowy trwający nieprzerwanie dłużej niż 3 miesiące w rozumieniu przepisów ustawy z dnia 6 sierpnia 2010 r. o dowodach osobistych (Dz. U. 2022 poz. 671.)
osoby czasowo przebywające w aglomeracji	liczba zarejestrowanych miejsc noclegowych w aglomeracji
wskaźnik koncentracji	to stosunek liczby stałych mieszkańców aglomeracji i osób czasowo przebywających w aglomeracji przewidywanej do obsługi przez planowaną do budowy sieć kanalizacyjną do długości tej sieci, doprowadzającej ścieki do oczyszczalni ścieków albo do końcowego punktu zrzutu ścieków komunalnych; wskaźnik ten nie może być mniejszy od 120 stałych mieszkańców aglomeracji (Mk) i osób czasowo przebywających w aglomeracji na 1 km planowanej do budowy sieci kanalizacyjnej (w uzasadnionych przypadkach określonych w rozporządzeniu aglomeracyjnym dopuszcza się niższy wskaźnik - 90 Mk i osób czasowo przebywających w aglomeracji / 1km planowanej sieci); wskaźnik ten odnosi się tylko do długości nowobudowanej sieci oraz liczby stałych mieszkańców aglomeracji i liczby osób czasowo przebywających w aglomeracji (obliczanej na podstawie liczby zarejestrowanych miejsc noclegowych), którzy zostaną do niej podłączeni; wskaźnik wyliczany jest sumarycznie dla wszystkich miast i/lub miejscowości (wchodzących w skład aglomeracji), w obrębie których planuje się budowę sieci kanalizacyjnej

2. Wprowadzenie

Zgodnie z art 87 ust. 1 Ustawy z dnia 20 lipca 2017 r. Prawo wodne (Dz.U. 2021 poz. 2233 t.j.) Aglomeracje wyznacza, w drodze uchwały będącej aktem prawa miejscowego, rada gminy. Aglomeracja Czarna została sporządzona zgodnie z Rozporządzeniem Ministra Gospodarki Morskiej i Żeglugi Śródlądowej z dnia 27 lipca 2018 r. w sprawie sposobu wyznaczania obszarów i granic aglomeracji (Dz. U. 2018 r., poz. 1586).

Aktualizacja aktu wyznaczającego aglomerację jest konieczna w związku z przepisami tj.:

1) Ustawa z dnia 20 lipca 2017 r. Prawo wodne (Dz.U. 2021 poz. 2233 t.j.),

a w szczególności z zapisami: *art. 87 ust. 1. Aglomeracje wyznacza, w drodze uchwały będącej aktem prawa miejscowego, rada gminy. ust. 4. Wyznaczenie aglomeracji następuje po uzgodnieniu przez wójta, burmistrza lub prezydenta miasta z Wodami Polskimi, a w zakresie obszarów objętych przynajmniej jedną formą ochrony przyrody, o której mowa w art. 6 ustawy z dnia 16 kwietnia 2004 r. o ochronie przyrody, lub obszarów mających znaczenie dla Wspólnoty znajdujących się na liście, o której mowa w art. 27 ust. 1 tej ustawy – z właściwym regionalnym dyrektorem ochrony środowiska. Do uzgodnienia przepisy art. 106 ustawy z dnia 14 czerwca 1960 r. – Kodeks postępowania administracyjnego stosuje się odpowiednio. Art. 92. Wójt, burmistrz lub prezydent miasta co 2 lata dokonuje przeglądu obszarów i granic aglomeracji wyznaczonych na podstawie art. 87 ust. 1, z uwzględnieniem kryterium ich utworzenia, o którym mowa w art. 86 ust. 1, oraz zaistniałych zmian równoważnej liczby mieszkańców w aglomeracji i w razie potrzeby informuje radę gminy o konieczności zmiany obszarów i granic aglomeracji.*

Przegląd obszaru i granic aglomeracji Czarna został wykonany zgodnie z:

- 1) Rozporządzeniem Ministra Gospodarki Morskiej i Żeglugi Śródlądowej z dnia 27 lipca 2018 r. w sprawie sposobu wyznaczania obszarów i granic aglomeracji (Dz. U. 2018, poz. 1586).
- 2) Rozporządzeniem Ministra Gospodarki Morskiej i Żeglugi Śródlądowej z dnia 12 lipca 2019 r. w sprawie substancji szczególnie szkodliwych dla środowiska wodnego oraz warunków, jakie należy spełnić przy wprowadzaniu do wód lub do ziemi ścieków, a także przy odprowadzaniu wód opadowych lub roztopowych do wód lub do urządzeń wodnych (Dz.U. 2019, poz. 1311).

2.1. Podstawa wyznaczenia obszaru i granic aglomeracji

Zgodnie z rozporządzeniem aglomeracyjnym (§3 ust. 1 rozporządzenia) podstawę wyznaczenia obszaru i granic Aglomeracji Czarna stanowią następujące dokumenty:

a. Studium uwarunkowań i kierunków zagospodarowania przestrzennego Gminy Czarna

Uchwała nr XXVII/270/2013 Rady Gminy Czarna z dnia 21 lutego 2013 r. w sprawie uchwalenia Studium Uwarunkowań i Kierunków Zagospodarowania Przestrzennego Gminy Czarna.

b. miejscowe plany zagospodarowania przestrzennego

Tabela. Miejscowe plany zagospodarowania przestrzennego na terenie aglomeracji Czarna

Lp.	Nazwa planu	Uchwała Rady Gminy	Publikacja w Dzienniku Urzędowym
1.	MPZP Gminy Czarna	XLVIII/369/2002 z 30.09.2002 r.	Nr 35 poz. 694 z 29.04.2003 r.
2.	MPZP Gminy Czarna	IX/109/2003 Z 26.06.2003 r.	Nr 107 poz. 1643 z 10.09.2003 r.
3.	Plan we wsi Czarna	XI/109/2003 z 28.08.2003 r.	Nr 119 poz. 1740 z 24.09.2003 r.

źródło: Urząd Gminy Czarna

c. decyzje o lokalizacji inwestycji celu publicznego

d. decyzje o warunkach zabudowy i zagospodarowania terenu

e. wieloletnie plany rozwoju i modernizacji urządzeń wodociągowych i urządzeń kanalizacyjnych, o których mowa w art. 21 ust 1 ustawy z dnia 7 czerwca 2001 r. o zbiorowym zaopatrzeniu w wodę i zbiorowym odprowadzaniu ścieków (Dz.U.2019.1437 t.j.)

2.2. Informacja o aktualnym rozporządzeniu/uchwale wyznaczającym aglomerację

Obecnie aglomeracja Czarna o równoważnej liczbie mieszkańców (RLM) 3 240 ustanowiona jest Uchwałą Nr XXVIII/253/2020 Rady Gminy Czarna z dnia 23 grudnia 2020 r. w sprawie wyznaczenia obszaru i granic aglomeracji Czarna (Dz.U. Woj. Podk. z 2021, poz. 94). Aglomeracja położona jest w województwie podkarpackim, powiecie dębickim na terenie Gminy Czarna z oczyszczalnią ścieków komunalnych zlokalizowaną w Czarnej. W skład aglomeracji Czarna wchodzi miejscowości: Czarna i Golemki.

3. Istniejący oraz planowany system gospodarki ściekowej

3.1. Informacja o długości i rodzaju istniejącej i planowanej do budowy sieci kanalizacyjnej

Długość sieci sanitarnej na terenie aglomeracji Czarna wynosi 37,847 km. Do sieci kanalizacji sanitarnej podłączonych jest 841 budynków. W miejscowości Czarna zlokalizowana jest oczyszczalnia ścieków komunalnych rozbudowana w 2018 roku.

Informację o rodzaju i długości istniejącej i planowanej do budowy sieci kanalizacyjnej przedstawiono w poniższej tabeli.

Tabela. Rodzaj i długość istniejącej i planowanej do budowy sieci kanalizacyjnej

Rodzaj sieci	Długość [km]		Razem [km]
	istniejąca	planowana	
sanitarna, w tym grawitacyjna	37,847 5,5	-	37,847
ogólnospławna	-	-	-
SUMA	37,847	-	37,847

źródło: Urząd Gminy Czarna

Tabela. Długość istniejącej sieci kanalizacyjnej w poszczególnych miejscowościach

Miejscowość	Długość sieci sanitarnej [km]	Ilość przyłączonych budynków
Golemki	9,394	130
Czarna	28,453	711
Suma	37,847	841

źródło: Urząd Gminy Czarna

3.2. Informacja o mieszkańcach, osobach przebywających czasowo i przemyśle obsługiwanych przez istniejącą sieć lub planowaną do budowy

Obecnie liczba mieszkańców w granicach aglomeracji zameldowana na pobyt stały i czasowy wynosi 3 186, w tym liczba mieszkańców korzystających z sieci kanalizacyjnej – 3 151 osób, liczba mieszkańców korzystających ze zbiorników bezodpływowych (szamb) – 35 osób.

Informację o mieszkańcach, osobach przebywających czasowo i przemyśle obsługiwanych przez istniejącą sieć kanalizacyjną przedstawiono w poniższej tabeli.

Tabela. Mieszkańcy, osoby przebywające czasowo i przemysł obsługiwany przez istniejącą lub planowaną do budowy sieć kanalizacyjną

miejscowość	mieszkańcy – zameldowani na pobyt stały i czasowy		osoby przebywające czasowo		przemysł	
	1 os = 1 RLM		1 łóżko nocleg. = 1 RLM		RLM – obliczona z ładunku BZT5	
	podłączeni do sieci do 2021 roku	planowani do podłączenia po roku 2021	podłączeni do sieci do 2021 roku	planowani do podłączenia po roku 2021	podłączeni do sieci do 2021 roku	planowani do podłączenia po roku 2021
Golemki	524	0	-	-	-	-
Czarna	2 627	0	-	-	-	-
RAZEM	3 151	0	-	-	-	-

źródło: Urząd Gminy Czarna

3.3. Informacja o istniejących i planowanych do budowy oczyszczalniach ścieków

Aglomeracja Czarna obsługiwana jest przez mechaniczno-biologiczną oczyszczalnię ścieków typu „Bioblok PS” zlokalizowaną w miejscowości Czarna. Przepustowość oczyszczalni po dokonanej rozbudowie i przebudowie w 2018 roku wynosi:

$$Q \text{ d } \text{śr.} = 470,0 \text{ m}^3/\text{dobe}$$

$$Q \text{ h max} = 51,0 \text{ m}^3/\text{h}$$

$$Q \text{ r max} = 171\,550,0 \text{ m}^3/\text{rok.}$$

Liczba mieszkańców równoważnych, jaką obsłuży oczyszczalnia ze względu na przepustowość po rozbudowie i przebudowie wynosi RLM = 3 450. Ścieki dostarczane są zbiorczym systemem kanalizacyjnym oraz transportem asenizacyjnym. Odprowadzanie ścieków odbywa się na podstawie pozwolenia wodnoprawnego wydanego przez Starostę Powiatu Dębickiego, znak: WRL.6341.1.64.2016 z dnia 30 grudnia 2016 r. (data obowiązywania: do 29.12.2026 r.). Oczyszczone ścieki wprowadzane są do Rzeki Grabinki w km 12+850 istniejącym wylotem. Ciek płynie przez teren obszaru Natura 2000.

Zgodnie ze *Sprawozdaniem z realizacji KPOŚK za 2021 r.* ilość ścieków komunalnych powstających na terenie aglomeracji Czarna ogółem wynosiła 161,2 tys. m³/rok, tj. 441,64 m³/d. Ścieki dostarczone taborem asenizacyjnym były wywożone do oczyszczalni w Głowaczowej.

Komunalna oczyszczalnia ścieków w miejscowości Czarna została rozbudowana w 2018 r.

4. Opis gospodarki ściekowej**4.1. Informacja o ilości i jakości ścieków komunalnych powstających na terenie aglomeracji**

Do oczyszczalni ścieków w miejscowości Czarna odprowadzane są ścieki komunalne będące mieszaniną ścieków bytowych pochodzących z budynków mieszkalnych, zamieszkania zbiorowego oraz użyteczności publicznej. Skład jakościowy ścieków komunalnych powstających na terenie aglomeracji Czarna w 2021 r. został przedstawiony w poniższej tabeli.

Tabela. Skład jakościowy ścieków komunalnych powstających na terenie aglomeracji Czarna w 2021 r.

Lokalizacja oczyszczalni	Qśrd [m ³ /d]	BZT ₅ [mgO ₂ /l]	ChZT [mgO ₂ /l]	Zawiesina ogólna [mg/l]	Azot ogólny [mg Nog/l]	Fosfor ogólny [mg Pog/l]
Czarna działka ew. 863,881/1,884/188 1/3 obręb Czarna	Średnie roczne stężenia zanieczyszczeń w ściekach dopływających do oczyszczalni					
	397,53	251,0	628,3	340,8	-	-
	Średnie roczne stężenia zanieczyszczeń w ściekach oczyszczonych z oczyszczalni					
	397,53	6,7	62,8	15,4	-	-

źródło: *Sprawozdanie z realizacji KPOŚK za 2021 r.*

4.2. Informacja o jakości ścieków oczyszczonych

Ścieki oczyszczone wprowadzane do środowiska na obszarze aglomeracji Czarna winny odpowiadać jakości określonej w Załączniku nr 3 Rozporządzenia Ministra Gospodarki Morskiej i Żeglugi Śródlądowej z dnia 12 lipca 2019 r. w sprawie substancji szczególnie szkodliwych dla środowiska wodnego oraz warunków, jakie należy spełnić przy wprowadzaniu do wód lub do ziemi ścieków, a także przy odprowadzaniu wód opadowych lub roztopowych do wód lub do urządzeń wodnych (Dz. U. 2019 r. poz. 1311) dla aglomeracji o wielkości od 2 000 do 9 999 RLM najwyższe dopuszczalne wartości substancji zanieczyszczających albo minimalny procent redukcji substancji zanieczyszczających wynoszą odpowiednio:

BZT ₅	≤ 25 mg O ₂ /l	albo	70 – 90%
ChZT	≤ 125 mg O ₂ /l	albo	75%
Zawiesina ogólna	≤ 35 mg/l	albo	90%
Azot ogólny	≤ 15 mg N/l		
Fosfor ogólny	≤ 2 mg P/l		

Zgodnie z obowiązującym pozwoleniem wodnoprawnym dopuszczalny do zrzutu skład ścieków wynosi:

BZT ₅	≤ 25 mg O ₂ /l
ChZT	≤ 125 mg O ₂ /l
Zawiesina ogólna	≤ 35 mg/l

Oczyszczalnia ścieków w Czarnej spełnia powyższe wymagania.

4.3. Informacja o ilości i jakości ścieków przemysłowych odprowadzanych przez zakłady do systemu kanalizacji zbiorowej

Obecnie do zbiorowego systemu kanalizacyjnego w aglomeracji Czarna nie są odprowadzane ścieki przemysłowe.

4.4. Informacja o zakładach, których podłączenie do systemu kanalizacji zbiorowej jest planowane

Do zbiorowego systemu kanalizacji aglomeracji Czarna zakończonego oczyszczalnią ścieków nie planuje się podłączenia zakładów przemysłowych wytwarzających ścieki przemysłowe.

4.5. Informacja o ilości ścieków powstających na terenie aglomeracji nieobjętych systemem kanalizacji zbiorowej

Obecnie na terenie objętym aglomeracją znajduje się:

·35 mieszkańców korzystających ze zbiorników bezodpływowych – liczba zainstalowanych zbiorników bezodpływowych 12 szt.

Ścieki dostarczone taborem asenizacyjnym były wywożone do oczyszczalni w Głowaczowej.

Przewiduje się docelowe włączenie do zbiorowego systemu kanalizacyjnego mieszkańców zamieszkałych na terenie objętym aglomeracją. Do czasu podłączenia do zbiorowego systemu kanalizacyjnego, mieszkańcy ci będą korzystać z dotychczasowych rozwiązań, przy czym ścieki z bezodpływowych zbiorników będą wywożone taborem asenizacyjnym do oczyszczalni w miejscowości Głowaczowa.

Mając na uwadze ochronę środowiska w zlewniach rzek, które przepływają przez obszar aglomeracji Gmina ma obowiązek opracowania harmonogramów wywozu ścieków ze zbiorników bezodpływowych, a także przeprowadzania regularnych kontroli prawidłowości działania przydomowych oczyszczalni ścieków, funkcjonujących poza terenem aglomeracji Czarna. Jest to zgodne z art. 3 ust. 3 ustawy z dnia 13 września 1996 r. o utrzymaniu czystości i porządku w gminach (j.t. Dz. U. z 2022 r. poz. 1297, 1549 z zm.).

4.6. Uzasadnienie określonej RLM aglomeracji

Równoważna liczba mieszkańców aglomeracji Czarna wynosi **RLM = 3 186**

Na RLM aglomeracji składa się:

- 1) RLM stałych mieszkańców (wszystkich osób mieszkających na stałe i tymczasowo w granicach aglomeracji, niezależnie od sposobu zagospodarowania ścieków przez nich wytworzonych) – 1 mieszkaniec = 1 RLM[#]

RLM = 3 186

- RLM osób podłączonych do sieci kanalizacji sanitarnej: **3 151**
- RLM mieszkańców korzystających ze zbiorników bezodpływowych: **35**

- 2) RLM turystów (liczba wszystkich zarejestrowanych i niezarejestrowanych miejsc noclegowych niezależnie od sposobu zagospodarowania ścieków) – 1 łóżko = 1 RLM = **0**

- 3) RLM z przemysłu – wyliczony zgodnie z art. 86 ust. 3 pkt 2 ustawy Prawo wodne – RLM = **0**

RLM aglomeracji określono na podstawie:

- ewidencji ludności (zameldowania na pobyt stały i czasowy), którą prowadzi Urząd Gminy Czarna,
- rejestr miejsc noclegowych, który prowadzi Urząd Gminy Czarna,
- rejestr zbiorników bezodpływowych i przydomowych oczyszczalni ścieków, który prowadzi Urząd Gminy Czarna.

Procent skanalizowania aglomeracji

Obecny % skanalizowania aglomeracji Czarna wynosi 98,90 %.

$$\%_{\text{skanalizowania}} = \frac{\text{RLM}_{\text{podłdo sieci}} + \text{RLM}_{\text{przemysłu podłdo sieci}} + \text{RLM}_{\text{czasowi podłdo sieci}}}{\text{RLM}_{\text{całej aglomeracji}}} \times 100$$

$$\%_{\text{skanalizowania}} = \frac{3\,151}{3\,186} \times 100 = 98,90\%$$

W najbliższych latach planuje się podłączenie do istniejącej sieci kanalizacyjnej osoby, które obecnie odprowadzają ścieki do zbiorników bezodpływowych. W wyniku podłączenia % skanalizowania aglomeracji Czarna wyniesie 100,00 %.

4.7. Informacja o strefach ochronnych ujęć wody obejmujących tereny ochrony bezpośredniej i tereny ochrony pośredniej

W granicach aglomeracji Czarna nie występują ujęcia wód oraz strefy ochronne ujęć wody obejmujące tereny ochrony bezpośredniej i tereny ochrony pośredniej wyznaczone aktami prawa miejscowego lub decyzjami administracyjnymi ustanawiającymi te strefy.

4.8. Informacja o obszarach ochronnych zbiorników wód śródlądowych

Na obszarze aglomeracji Czarna brak jest zbiorników wód śródlądowych oraz obszarów ochronnych tych zbiorników.

4.9. Informacja o formach ochrony przyrody oraz obszarach mających znaczenie dla Wspólnoty

Na terenie aglomeracji Czarna występują następujące formy ochrony przyrody:

- Projektowany Obszar chronionego krajobrazu *Jastrzębsko-Żdżarski*,
- Obszar Natura 2000 *Dolna Wisłoka z Dopływami*.

Obszar chronionego krajobrazu Jastrzębsko-Żdżarski

Obszar chronionego krajobrazu Jastrzębsko-Żdżarski obejmuje fragment Wysoczyzny Radgoszczańskiej. Znaczną część obszaru pokrywają kompleksy leśne budowane w północnej części przez zespół grądu oraz sosnowo-dębowego boru mieszanego,

a w części południowej przez bory świeże. Do najcenniejszych zbiorowisk roślinnych należą torfowiska przejściowe i bory bagienne, chronione m.in. w rezerwacie „Torfy”. Osobliwością florystyczną jest stanowisko pióropusznika strusiego w Podlesiu Machowskim, chronione w rezerwacie „Słotwina”. Wysokie wartości przyrodnicze prezentują dwa stawy śródleśne w miejscowościach Lipiny i Machowa.

Całkowita powierzchnia Obszaru wynosi 19 329,00 ha. Położony jest on na terenie gmin: Czarna (wiejska), Lisia Góra (wiejska), Wadowice Górne (wiejska), Radomyśl Wielki (miejsko-wiejska), Dębica (miejska), Żyraków (wiejska), Dębica (wiejska), Pilzno (miejsko-wiejska).

OChK Jastrzębsko-Żdźarski został utworzony na mocy Rozporządzenia Nr 23/96 Wojewody Tarnowskiego z dnia 28 sierpnia 1996 r. w sprawie wyznaczenia obszarów chronionego krajobrazu. Rozporządzenie to nie zostało zamieszczone w obwieszczeniu Wojewody Podkarpackiego z dnia 25 marca 1999 r. w sprawie wykazu aktów prawa miejscowego (Dz. Urz. Woj. Podkarpackiego z dnia 31 marca 1999 Nr 5 poz. 100), w związku z czym nie posiada ono mocy prawnej.

Obszar Natura 2000 „Dolna Wisłoka z Dopływami” (kod: PLH180053)

DECYZJA KOMISJI z dnia 10 stycznia 2011 r. w sprawie przyjęcia na mocy dyrektywy Rady 92/43/EWG czwartego zaktualizowanego wykazu terenów mających znaczenie dla Wspólnoty składających się na kontynentalny region biogeograficzny (notyfikowana jako dokument nr C(2010) 9669)(2011/64/UE).

Obszar obejmuje rzekę Wisłokę na odcinku od ujścia lewostronnego dopływu, potoku Chotowskiego w m. Chotowa do ujścia lewostronnego dopływu, ciek w miejscowości Grabiny - Dębica oraz od ujścia rzeki Wielopolka w m. Pustków do rurociągu przechodzącego nad korytem rzeki w m. Podleszany wraz z dopływami: Chotowski od jazu w m. Żdźary do ujścia w m. Chotowa Parkosz, Grabinka (Czarna) od ujścia prawostronnego dopływu w m. Jodłówka Wałki (granica województwa) do ujścia w m. Zawierzbie Dębica, Wielopolka i Brzezinka, Wielopolka od ujścia lewostronnego dopływu potoku Brzezinka do mostu drogowego w m. Glinik oraz potok Brzezinka od mostu drogowego na trasie Wielopole Skrzyńskie - Brzeziny do ujścia, Tuszymka od mostu na trasie Czarna Sędziszowska - Kolbuszowa do ujścia w m. Tuszyma, Ruda od jazu w m. Dobrynin do ujścia w m. Rzemień, Stary Breń od mostu w m. Gawłuszowice do ujścia.

Pozostałe dopływy jak potok Jodłówka, Dulcza i Ostra ze względu na znaczne przekształcenia koryt i zanieczyszczenia wód nie są proponowane do włączenia do obszaru. Rzeką Wisłoką jest prawobrzeżnym dopływem Wisły o długości 163,6 km i powierzchni zlewni 4 110,2 km². Bierze początek na terenie województwa małopolskiego, na wysokości około 600 m n.p.m., na południowym stoku Dębiego Wierchu oraz między Popowymi Wierchami a Kamiennym Wierchem. Wisłoka płynie z Beskidu Niskiego przez Pogórze Jasielskie, Kotlinę Jasielsko-Krośnieńską i przez Pogórze Strzyżowskie oraz Ciężkowickie do Kotliny Sandomierskiej. Do doliny Wisły rzeka wpływa poniżej Mielca. Uchodzi do Wisły w km 226,9, w rejonie Gawłuszowic. Górna część zlewni Wisłoki to góryste tereny leśne.

Na obszarze Kotliny Jasielsko-Krośnieńskiej i w dalszym biegu rzeka płynie między polami uprawnymi i łąkami oraz przez tereny zabudowy mieszkaniowej. W dolnym biegu koryto rzeki jest obwałowane. Dolina rzeki jest płaska i bardzo rozległa. Dopływy mają charakter rzek krainy lipienia (brzany). Szerokość koryt rzek i potoków jest bardzo różna i waha się średnio od 0,7 do 20 - 40 metrów w granicach stałego porostu traw. Głębokość jest również zmienna zależna od wielkości rzeki i waha się od 0,15 do 3,5 m. Brzegi cieków są gęsto porośnięte drzewami i krzewami. Dno rzeki Wisłoki jest głównie piaszczysto - żwirowe, a miejscami kamieniste z nielicznymi ukośniami do prądu występującymi naturalnymi progami z piaskowca, niekiedy z pojedynczymi głazami narzutowymi. Koryto jest również urozmaicone zwalonymi pniami drzew, z licznymi plosami, widoczne są przełamania spadku rzeki.

Rzeką Wisłoką stanowi bardzo ważny korytarz ekologiczny łączący jej dopływy i rzekę Wisłę, dlatego powinna w całości podlegać szczególnej ochronie. W Wisłoce w latach 2004 - 2008 stwierdzono występowanie 32 gatunków ryb oraz jeden gatunek minogów; w tym z rodziny łośosioiwatych (3 gatunki), karpioiwatych (20 gatunków), głowaczowatych (2 gatunki), kozowatych (2 gatunki), szczupakowate (1 gatunek), okoniowate (2 gatunki), sumowate (1 gatunek)

i wąłuszowatych (1 gatunek). Wody rzeki Wisłoki i jej dopływów są siedliskiem cennych gatunków ryb.

Dorzecze Wisłoki objęte jest krajowym programem restytucji ryb wędrownych zaś jej dopływy na tym odcinku są wymieniane, jako jedne z cieków dorzecza o walorach kwalifikujących je jako potencjalne tarliska anadromicznych ryb wędrownych co potwierdza obecność form młodocianych łososia i siedlisko ryb prądolubnych. Wytypowane dopływy rzeki Wisłoki są w najmniejszym stopniu przekształcone, a zarazem są siedliskami raka rzecznego, odcinki doliny Wisłoki i wybranych dopływów charakteryzują się umiarkowanym stopniem przekształcenia siedlisk pozakorytowych. Fragmenty zbliżone do naturalnych zachowały się zwłaszcza w dolinach potoków Tuszymka, Brzezinka, Czarna i Chotowski. Przeważają zbiorowiska lasów łęgowych. Zarówno nad Wisłoką jak i nad jej dopływami największe powierzchnie zajmują łągi wierzbowe. W szczególności terasy Wisłoki, w znacznym stopniu porośnięte są krzewiastymi formacjami wierzb wąskolistnych, pozostających w kompleksie przestrzennym z niżowymi ziołoroślami nadrzecznymi) i pozostałościami, często w postaci szpalerów lub niewielkich kęp, łągu topolowego głównie z topolą czarną. Mniejsze powierzchnie zajmują inne zbiorowiska łęgowe. Wąskimi pasami nad dopływami Wisłoki, wraz z łągami wierzbowymi, występują płaty niżowego łągu olszowo-jesionowego wyraźnie podbagnionego, rozwijającego się na lokalnych wysiękach i w miejscach o utrudnionym odpływie wody. Na skraju otuliny w potoku Tuszymka, obecne są zbiorowiska z włosienicznikiem wodnym, grążelem żółtym, okrzężnicą bagienną, żabiściekiem pływającym i otoczeniem szuwarowym. Zróżnicowane są zbiorowiska higrofilne, zarówno ziołoroślowe jak i zarastające olszą czarną, szuwały. Dominującą rolę odgrywa różnowiekowy podrost i zadrzewienia olszy czarnej, wierzby szarej z warstwą zielną tworzoną przez turzycę długokłosą, turzycę pęcherzykowatą, kosaćca żółtego, sitowie leśne i inne.

Obecnie powstały założenia do projektu Planu Zadań Ochronnych dla obszaru Natura 2000 Dolna Wisłoka z Dopływami PLH180053 na mocy obwieszczenia Regionalnego Dyrektora Ochrony Środowiska w Rzeszowie z dnia 4 czerwca 2019 r. w sprawie przystąpienia do sporządzenia projektu planu zadań ochronnych dla obszaru Natura 2000 Dolna Wisłoka z Dopływami PLH180053.

5. Granice aglomeracji Czarna

Obszar aglomeracji Czarna obejmuje działki ewidencyjne gruntów, zaś granice aglomeracji pokrywają się z zewnętrznymi granicami działek stanowiących najbardziej zewnętrzne części obszaru aglomeracji. Aglomeracja obejmuje cały obszar, na którym skupienie ludności jest odpowiednie do jej wyznaczenia. Obszar i granice aglomeracji wyznaczono na podstawie zasięgu systemu istniejącej sieci kanalizacyjnej.

Granice wyznaczonej aglomeracji uległy zmianie w stosunku do dotychczas obowiązujących. Wyłączone zostały obszary, na których nie ma systemu kanalizacji zbiorczej. Na tych terenach ścieki są gromadzone w zbiornikach bezodpływowych, które są dostarczane taborem asenizacyjnym do oczyszczalni ścieków w Głowaczowej.

6. Pomoc finansowa

Działania inwestycyjne w gospodarce ściekowej związane z rozbudową sieci kanalizacyjnej Gmina Czarna, finansuje z budżetu gminy. Gmina w ramach możliwości będzie się starała występować o uzyskanie dofinansowania ze środków europejskich lub krajowych w celu rozbudowy sieci kanalizacji na terenach, gdzie znajdują się nieruchomości odprowadzające ścieki do zbiorników bezodpływowych.

7. Poprawność wykonania części graficznej

Lp.	Wyszczególnienie	Nie	Tak	Nie dotyczy
1	2	3	4	5
1	Część graficzna została wykonana na mapie topograficznej w skali 1: 10 000, a w przypadku jej braku - w skali 1:25 000.		x	
2	Oznaczono granice obszaru proponowanej aglomeracji (obszar objęty i przewidziany do objęcia zasięgiem systemu kanalizacji zbiorczej). Granice pokrywają się z zewnętrznymi granicami działek stanowiących najbardziej zewnętrzne części aglomeracji. Granice obejmują część działek zabudowanych.		x	
3	Oznaczono znajdujące się na terenie aglomeracji oczyszczalnie ścieków komunalnych, do których odprowadzane są (bądź odprowadzane będą) ścieki komunalne.		x	
4	Oznaczono granice administracyjne gminy / gmin zgodne z danymi z państwowego rejestru granic.		x	
5	Oznaczono granice stref ochronnych ujęć wody obejmujących tereny ochrony bezpośredniej i tereny ochrony pośredniej.			x
6	Oznaczono granice obszarów ochronnych zbiorników wód śródlądowych.			x
7	Oznaczono granice terenów objętych formami ochrony przyrody w rozumieniu ustawy z dnia 16 kwietnia 2004 r. o ochronie przyrody lub obszarów mających znaczenie dla Wspólnoty, znajdującego się na liście, o której mowa w art. 27 ust. 1 tej ustawy.		x	
8	Określono skalę planu w formie liczbowej i liniowej.		x	

SPIS TABEL

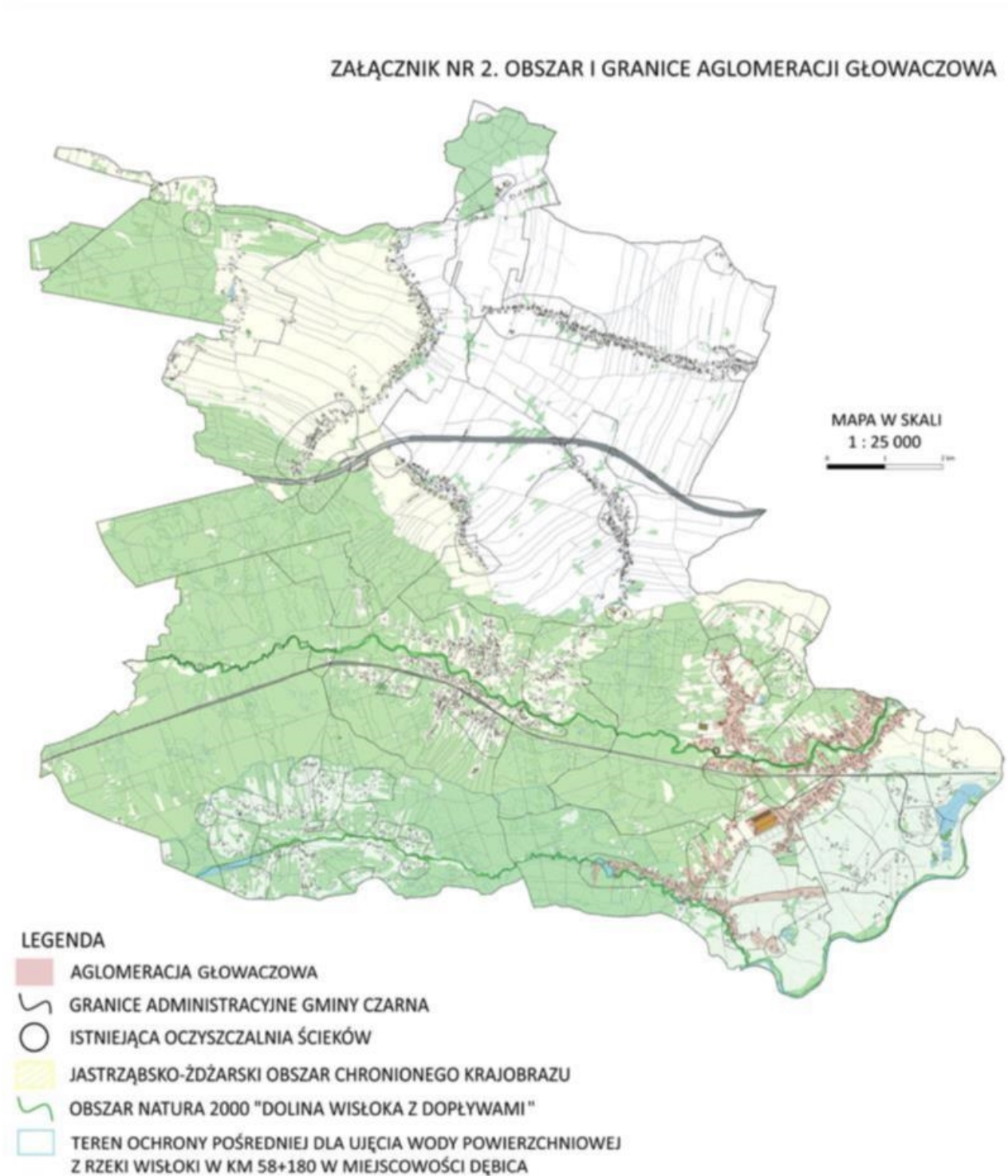
Tabela 1. Miejscowe plany zagospodarowania przestrzennego na terenie aglomeracji Czarna	4
Tabela 2. Rodzaj i długość istniejącej i planowanej do budowy sieci kanalizacyjnej	5
Tabela 3. Długość istniejącej sieci kanalizacyjnej w poszczególnych miejscowościach	5
Tabela 4. Mieszkańcy, osoby przebywające czasowo i przemysł obsługiwany przez istniejącą lub planowaną do budowy sieć kanalizacyjną	6
Tabela 5. Skład jakościowy ścieków komunalnych powstających na terenie aglomeracji Czarna w 2021 r.	7

Przewodnicząca Rady Gminy Czarna

Aneta Feret

Załącznik Nr 2 do uchwały Nr LI/473/2022
Rady Gminy Czarna
z dnia 29 listopada 2022 r.

MAPA DO UCHWAŁY NR LI/473/2022 RADY GMINY CZARNA z dnia 29 listopada 2022 r.



Przewodnicząca Rady Gminy Czarna

Aneta Feret

UZASADNIENIE

Aglomerację ustanawia się na podstawie przeglądu aglomeracji dokonanego przez Wójta Gminy Czarna, zgodnie z art. 92 ustawy Prawo Wodne - *Wójt, burmistrz lub prezydent miasta co 2 lata dokonuje przeglądu obszarów i granic aglomeracji wyznaczonych na podstawie art. 87 ust. 1, z uwzględnieniem kryterium ich utworzenia, o którym mowa w art. 86 ust. 1, oraz zaistniałych zmian równoważnej liczby mieszkańców w aglomeracji i w razie potrzeby informuje radę gminy o konieczności zmiany obszarów i granic aglomeracji.*

Zgodnie z art. 87 ust. 4 ustawy Prawo Wodne wyznaczenie aglomeracji przez Wójta Gminy Czarna następuje po uzgodnieniu z Dyrektorem Regionalnego Zarządu Gospodarki Wodnej Państwowego Gospodarstwa Wodnego Wody Polskie z siedzibą w Rzeszowie oraz właściwym Regionalnym Dyrektorem Ochrony Środowiska w przypadku występowania form ochrony przyrody. Ze względu, iż w granicach aglomeracji **Czarna** znajduje się obszar Natura 2000 Dolna Wisłoka z Dopływami PHL180053, zatwierdzony decyzją komisji Europejskiej z dnia 10 stycznia 2011r. w sprawie przyjęcia na mocy dyrektywy Rady 92/43/EWG czwartego zaktualizowanego wykazu terenów mających znaczenie dla Wspólnoty składających się na kontynentalny region biogeograficzny (Dz. U. UE L 33, str.146) uzgodniono z Regionalnym Dyrektorem Ochrony Środowiska w Rzeszowie.

Postanowieniem znak RZ.RZŚ.4032.8.2022.JJ z dnia 24 października 2022r. Dyrektor Regionalnego Zarządu Gospodarki Wodnej Państwowego Gospodarstwa Wodnego Wody Polskie z siedzibą w Rzeszowie uzgodnił w/w projekt Uchwały. Na postanowienie nie wniesiono zażalenia.

Postanowieniem znak WSI. 400.6.14.2022.RW.2 z dnia 06.10.2022r. Regionalny Dyrektor Ochrony Środowiska w Rzeszowie uzgodnił w/w projekt Uchwały. Na postanowienie nie wniesiono zażalenia.

Przewodnicząca Rady Gminy Czarna

Aneta Feret