



# DZIENNIK URZĘDOWY

## WOJEWÓDZTWA PODKARPACKIEGO

Rzeszów, dnia 18 kwietnia 2024 r.

Poz. 2082

### UCHWAŁA NR XCIV/2131/2024 RADY MIASTA RZESZOWA

z dnia 26 marca 2024 r.

**w sprawie uchwalenia miejscowego planu zagospodarowania przestrzennego nr 337/4/2023 w rejonie al. Tadeusza Rejtana w Rzeszowie.**

Na podstawie art. 18 ust. 2 pkt 5 i art. 40 ust. 1 ustawy z dnia 8 marca 1990 r. o samorządzie gminnym (Dz. U. z 2023 r. poz. 40, z późn. zm.) oraz art. 20 ust. 1 ustawy z dnia 27 marca 2003 r. o planowaniu i zagospodarowaniu przestrzennym (Dz. U. z 2023 r. poz. 977, z późn. zm.),

Rada Miasta Rzeszowa

uchwała co następuje:

#### **Rozdział 1. Przepisy ogólne**

§ 1. 1. Po stwierdzeniu, że nie zostają naruszone ustalenia Studium uwarunkowań i kierunków zagospodarowania przestrzennego miasta Rzeszowa, uchwalonego uchwałą Nr LXXXV/1890/2023 Rady Miasta Rzeszowa z dnia 26 września 2023 r., uchwała się miejscowy plan zagospodarowania przestrzennego nr 337/4/2023 w rejonie al. Tadeusza Rejtana w Rzeszowie, zwany dalej planem miejscowym.

2. Plan miejscowy obejmuje obszar o powierzchni ok. 0,59 ha, położony pomiędzy zabudową usługową po zachodniej stronie al. Tadeusza Rejtana na osiedlu Nowe Miasto w Rzeszowie, w granicach oznaczonych w części graficznej planu miejscowego.

§ 2. Załącznikami do niniejszej uchwały są:

- 1) załącznik nr 1 – część graficzna planu miejscowego, wykonana na mapie w skali 1:1000, stanowiąca integralną część uchwały, obowiązująca w zakresie określonym legendą;
- 2) załącznik nr 2 – rozstrzygnięcie o sposobie realizacji, zapisanych w planie miejscowym inwestycji z zakresu infrastruktury technicznej, które należą do zadań własnych gminy oraz zasadach ich finansowania, zgodnie z przepisami o finansach publicznych;
- 3) załącznik nr 3 – dane przestrzenne utworzone dla planu miejscowego, zapisane w formie elektronicznej, obejmujące: lokalizację przestrzenną obszaru objętego planem miejscowym w postaci wektorowej w obowiązującym państwowym systemie odniesień przestrzennych, atrybuty zawierające informacje o planie miejscowym, część graficzną planu miejscowego w postaci cyfrowej reprezentacji z nadaną georeferencją w obowiązującym państwowym systemie odniesień przestrzennych.

§ 3. 1. Wyznacza się liniami rozgraniczającymi tereny o różnym przeznaczeniu lub różnych zasadach zagospodarowania, oznaczone w części graficznej planu miejscowego symbolami:

- 1) KR – teren komunikacji drogowej wewnętrznej, o powierzchni około 0,57 ha;
- 2) KDZ – teren drogi zbiorczej, o powierzchni około 0,02 ha.

2. Linie rozgraniczające tereny o różnym przeznaczeniu lub różnych zasadach zagospodarowania są ściśle określone i obowiązują zgodnie z przebiegiem oznaczonym w części graficznej planu miejscowego.

**§ 4. 1.** Ilekróć w uchwale jest mowa o:

- 1) symbolu terenu – należy przez to rozumieć oznaczenie terenu w części graficznej planu miejscowego;
- 2) przeznaczeniu uzupełniającym – należy przez to rozumieć funkcję zajmującą powierzchnię nie większą niż 15% powierzchni terenu;
- 3) mpzp nr 10/7/96 – należy przez to rozumieć miejscowy plan zagospodarowania przestrzennego nr 10/7/96 zespołu usług publicznych i komercyjnych na osiedlu Nowe Miasto w Rzeszowie, (Dz. Urz. Woj. Podkarpackiego z 2000 r., nr 44, poz. 528, z późn. zm.);
- 4) mpzp nr 102/10/2005 – należy przez to rozumieć miejscowy plan zagospodarowania przestrzennego nr 102/10/2005 w rejonie południowego odcinka ul. Rejtana w Rzeszowie, (Dz. Urz. Woj. Podkarpackiego z 2008 r., nr 77, poz. 1819).

2. Przywołane w planie nazwy ulic są nazwami obowiązującymi w dniu wejścia w życie niniejszej uchwały.

**§ 5. 1.** Zasady modernizacji, rozbudowy i budowy systemów infrastruktury technicznej:

- 1) ustala się możliwość lokalizowania obiektów i urządzeń infrastruktury technicznej, które są związane z przeznaczeniem terenu;
- 2) ustala się możliwość lokalizowania obiektów i urządzeń infrastruktury technicznej, które nie są związane z przeznaczeniem terenu, pod warunkiem, że nie wykluczy to możliwości zagospodarowania terenu zgodnie z jego przeznaczeniem i zasadami zagospodarowania określonymi w planie;
- 3) ustala się powiązanie systemów infrastruktury technicznej w granicy obszaru objętego planem z systemami infrastruktury technicznej zlokalizowanymi poza granicą obszaru objętego planem;
- 4) przy zagospodarowaniu terenu nakazuje się zachować wymagane przepisami odległości od istniejących obiektów i urządzeń infrastruktury technicznej;
- 5) dopuszcza się lokalizację stacji ładowania pojazdów elektrycznych oraz infrastruktury z nią związanej;
- 6) rozbudowa sieci wodociągowej – wodociągi o średnicach nie mniejszych niż  $\varnothing$  32 mm;
- 7) rozbudowa sieci kanalizacji sanitarnej – kanały sanitarne grawitacyjne o średnicach nie mniejszych niż  $\varnothing$  160 mm;
- 8) rozbudowa sieci kanalizacji deszczowej – kanały deszczowe o średnicach nie mniejszych niż  $\varnothing$  160 mm;
- 9) rozbudowa sieci gazowej – gazociągi o średnicach nie mniejszych niż  $\varnothing$  40 mm;
- 10) rozbudowa sieci ciepłowniczej – sieć rozdzielcza o średnicy nie mniejszej niż  $\varnothing$  20 mm;
- 11) rozbudowa sieci elektroenergetycznej – sieci kablowe średniego i niskiego napięcia oraz stacje transformatorowe SN/nN.

2. Zasady obsługi w zakresie infrastruktury technicznej:

- 1) zaopatrzenie w wodę do celów przeciwpożarowych – z sieci wodociągowej o średnicy nie mniejszej niż  $\varnothing$  125 mm;
- 2) odprowadzenie wód opadowych i roztopowych – po ich podczyszczeniu poprzez urządzenia opóźniające odpływ do sieci kanalizacji deszczowej;
- 3) zaopatrzenie w energię elektryczną:
  - a) z istniejącej sieci elektroenergetycznej,
  - b) z odnawialnych źródeł energii takich jak instalacje fotowoltaiczne, magazyny energii.

**§ 6.** Gospodarowanie odpadami komunalnymi – na zasadach przyjętych w mieście Rzeszowie.

**§ 7.** Zasady modernizacji, budowy i rozbudowy systemu komunikacji:

- 1) system komunikacji w granicy planu tworzą:

- a) teren komunikacji drogowej wewnętrznej 1KR,
  - b) teren drogi zbiorczej 1KDZ;
- 2) powiązania systemu komunikacyjnego z układem zewnętrznym – poprzez al. Tadeusza Rejtana.

§ 8. Ustala się stawkę procentową stanowiącą podstawę do określenia jednorazowej opłaty z tytułu wzrostu wartości nieruchomości w związku z uchwaleniem planu, w wysokości 30%.

## **Rozdział 2. Przepisy szczegółowe**

§ 9. 1. Przeznaczenie i symbol terenu: teren komunikacji drogowej wewnętrznej 1KR.

2. Przeznaczenie uzupełniające: teren zieleni urządzonej.

3. Zasady zagospodarowania terenu, o którym mowa w ust. 1:

- 1) szerokość jezdni – nie mniejsza niż 6 m;
- 2) nakaz połączenia z komunikacją wewnętrzną terenu oznaczonego symbolem 1UH w mpzp nr 10/7/96;
- 3) dopuszcza się lokalizację miejsc do parkowania;
- 4) dopuszcza się drogi dla pieszych i drogi dla pieszych i rowerów;
- 5) zieleń urządzona – o funkcji izolacyjnej i sportowo – rekreacyjnej.

§ 10. 1. Przeznaczenie i symbol terenu: teren drogi zbiorczej 1KDZ.

2. Zasady zagospodarowania terenu, o którym mowa w ust. 1:

- 1) teren przeznaczony pod fragment pasa drogowego al. Tadeusza Rejtana – do zagospodarowania wspólnie z terenem oznaczonym symbolem KDZ w mpzp nr 102/10/2005;
- 2) dopuszcza się drogi dla pieszych i miejsca do parkowania;
- 3) dopuszcza się zieleń urządzoną o funkcji izolacyjnej.

## **Rozdział 3. Przepisy zmieniające**

§ 11. 1. Traci moc uchwała nr XXXVII/122/2000 Rady Miasta Rzeszowa z dnia 4 lipca 2000 r., w sprawie uchwalenia miejscowego planu zagospodarowania przestrzennego nr 10/7/96 zespołu usług publicznych i komercyjnych na osiedlu Nowe Miasto w Rzeszowie, (Dz. Urz. Woj. Podkarpackiego z 2000 r., nr 44, poz. 528, z późn. zm.) w części objętej niniejszą uchwałą.

2. W uchwale Nr XXXVII/122/2000 Rady Miasta Rzeszowa z dnia 4 lipca 2000 r. w sprawie uchwalenia miejscowego planu zagospodarowania przestrzennego nr 10/7/96 zespołu usług publicznych i komercyjnych na osiedlu Nowe Miasto w Rzeszowie, (Dz. Urz. Woj. Podkarpackiego z 2000 r., nr 44, poz. 528 z późn. zm.) wprowadza się następujące zmiany:

- 1) § 2 otrzymuje brzmienie:

„§ 2. Plan obejmuje obszar o powierzchni o łącznej powierzchni około 8,29 ha, położony przy Al. Powstańców Warszawy na osiedlu „Nowe Miasto” w Rzeszowie, zgodnie z załącznikiem graficznym;”;

- 2) w § 3 w ust. 1 pkt 2 otrzymuje brzmienie:

„2) przeznaczenie terenów, oznaczonych na rysunku planu symbolami KL, KD pod komunikację kołową lub pieszą;”;

- 3) w § 6 w pkt. 3:

- a) lit. a otrzymuje brzmienie:

„a) dla samochodów osobowych: od ulicy oznaczonej na rysunku planu symbolem 2KL oraz z terenu komunikacji drogowej wewnętrznej oznaczonej symbolem 1KR w miejscowym planie zagospodarowania przestrzennego nr 337/4/2023 w rejonie al. Tadeusza Rejtana w Rzeszowie;”;

b) lit. c otrzymuje brzmienie:

„c) dla samochodów zaopatrzenia: z terenu komunikacji drogowej wewnętrznej oznaczonej symbolem 1KR w miejscowym planie zagospodarowania przestrzennego nr 337/4/2023 w rejonie al. Tadeusza Rejtana w Rzeszowie;”;

4) uchyla się § 10;

5) w § 15 w ust. 1 tiret drugie otrzymuje brzmienie:

„- dla terenów oznaczonych na części graficznej symbolami: 2KL, 3KL, 4KD – w wysokości 0%.”.

#### **Rozdział 4. Przepisy końcowe**

**§ 12.** Uchwała wchodzi w życie po upływie 14 dni od dnia ogłoszenia w Dzienniku Urzędowym Województwa Podkarpackiego.

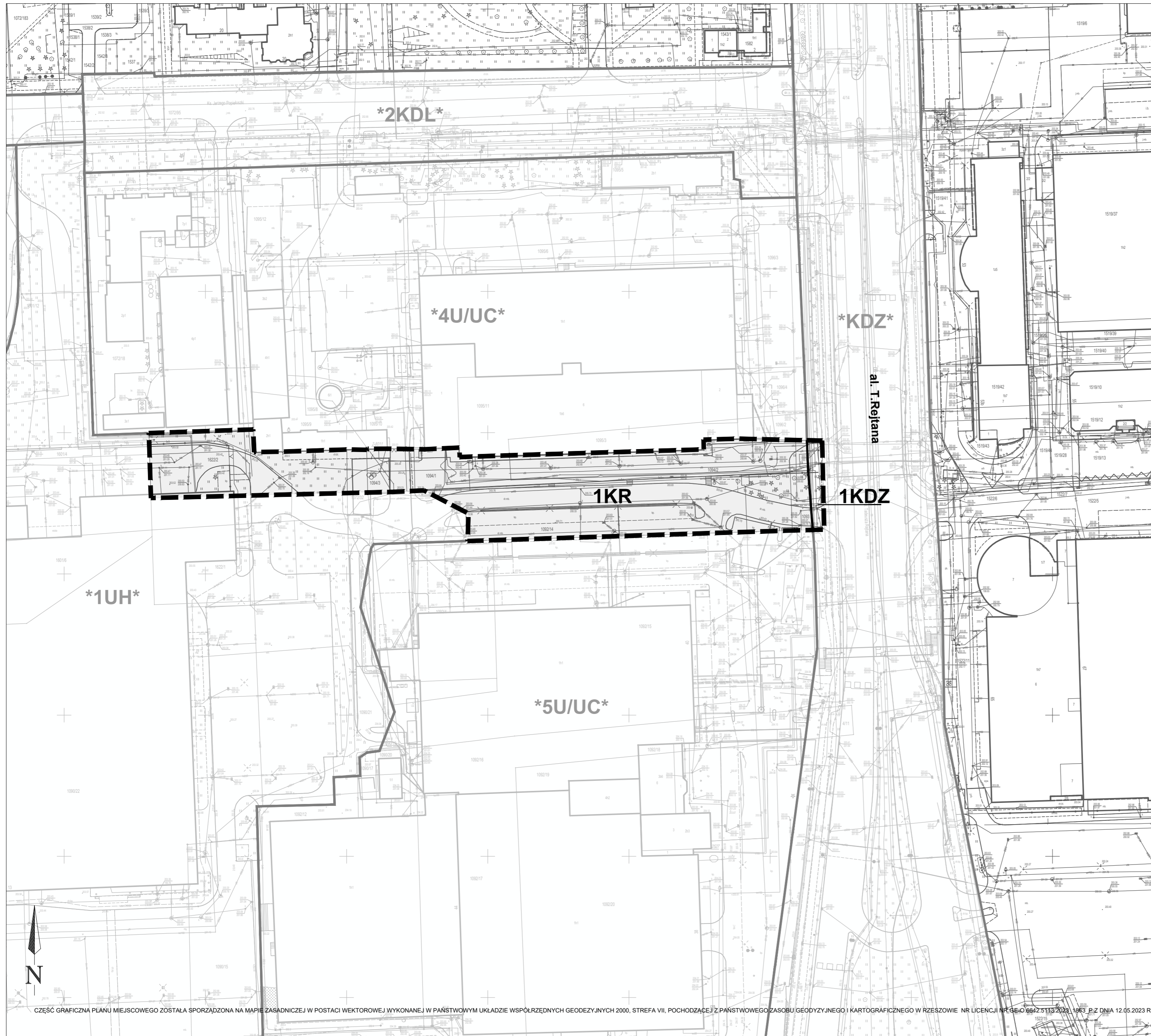
Przewodniczący Rady Miasta  
Rzeszowa

**Andrzej Dec**

# MIEJSCOWY PLAN ZAGOSPODAROWANIA PRZESTRZENNEGO NR 337/4/2023 W REJONIE AL. TADEUSZA REJTANA W RZESZOWIE

ZAŁĄCZNIK NR 1  
DO UCHWAŁY NR XCIV/2131/2024  
RADY MIASTA RZESZOWA  
Z DNIA 26 MARCA 2024 r.

Poz. 2082



CZĘŚĆ GRAFICZNA PLANU MIEJSCOWEGO  
SKALA 1 : 1 000



LEGENDA:  
OZNACZENIA OBOWIĄZUJĄCE

- GRANICA OBSZARU OBJĘTEGO PLANEM MIEJSCOWYM
- KR** TEREN KOMUNIKACJI DROGOWEJ WEWNĘTRZNEJ
- KDZ** TEREN DROGI ZBIORCZEJ

OZNACZENIA INFORMACYJNE

**al. T. Rejtana** NAZWY ULIC

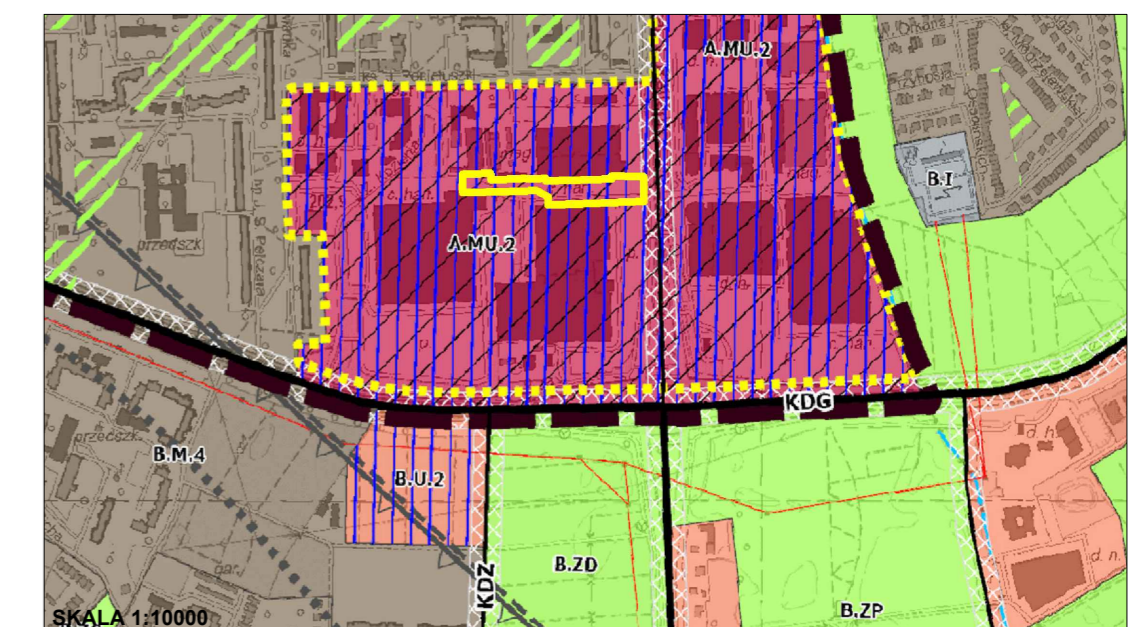
TERENY OBJĘTE OBOWIĄZUJĄCYM MPZP NR 10/7/96 ZESPOŁU USŁUG PUBLICZNYCH I KOMERCYJNYCH NA OSIEDLU NOWE MIASTO W RZESZOWIE, Z PÓŹN. ZM.

- GRANICE TERENÓW
- \*1UH\*** USŁUGI KOMERCYJNE

TERENY OBJĘTE OBOWIĄZUJĄCYM MPZP NR 102/10/2005 W REJONIE POŁUDNIOWEGO ODCINKA UL. REJTANA W RZESZOWIE.

- GRANICE TERENÓW
- \*4U/UC\*** TEREN USŁUG KOMERCYJNYCH
- \*5U/UC\*** TEREN USŁUG KOMERCYJNYCH
- \*2KDL\*** DROGA PUBLICZNA KLASY LOKALNEJ
- \*KDZ\*** DROGA PUBLICZNA KLASY ZBIORCZEJ

WYRYS ZE SUIKZP MIASTA RZESZOWA, UCHWALONEGO UCHWAŁĄ NR LXXXV/1890/2023 RADY MIASTA RZESZOWA Z DNIA 26 WRZEŚNIA 2023 R. Z OZNACZENIEM (ŻÓŁTY KONTUR) OBSZARU OBJĘTEGO MPZP NR 337/4/2023 W REJONIE AL. TADEUSZA REJTANA W RZESZOWIE.



LEGENDA

- granice stref urbanistycznych - A.B.C
- MU** obszary wielofunkcyjne
- M** obszary mieszkaniowe
- U** obszary usługowe
- ZP** obszary zieleni urządzonej
- ZD** obszary ogrodów działkowych
- obszary wymagające przekształceń
- tereny z dopuszczeniem lokalizacji obiektów handlowych o powierzchni sprzedaży powyżej 2000m<sup>2</sup>
- tereny z możliwością lokalizacji budynków wysokich lub wysokosłupowych
- KDG** drogi klasy G
- KDZ** drogi klasy Z
- korytarze drogowe

Załącznik nr 2  
do uchwały Nr XCIV/2131/2024  
Rady Miasta Rzeszowa  
z dnia 26 marca 2024 r.

### Rozstrzygnięcie

o sposobie realizacji, zapisanych w miejscowym planie zagospodarowania przestrzennego nr 337/4/2023 w rejonie al. Tadeusza Rejtana w Rzeszowie, inwestycji z zakresu infrastruktury technicznej, które należą do zadań własnych gminy oraz o zasadach ich finansowania, zgodnie z przepisami o finansach publicznych.

1. Finansowanie zapisanych w planie inwestycji z zakresu infrastruktury technicznej należących do zadań własnych gminy będzie odbywać się ze środków własnych gminy.
2. Źródłami finansowania inwestycji i zadań, o których mowa w ust. 1 będą również w zależności od potrzeb:
  - 1) środki Unii Europejskiej,
  - 2) kredyt bankowy,
  - 3) emisja obligacji komunalnych,
  - 4) środki prywatne.
3. Nakłady ponoszone na realizację ww. inwestycji będą odpowiednio zagwarantowane w wieloletnim planie inwestycyjnym oraz w budżecie miasta, z uwzględnieniem wykorzystania ewentualnych środków pozabudżetowych.

Załącznik Nr 3 do uchwały Nr XCIV/2131/2024

RADY MIASTA RZESZOWA

z dnia 26 marca 2024 r.

Zalacznik3.xml