



DZIENNIK URZĘDOWY

WOJEWÓDZTWA PODKARPACKIEGO

Rzeszów, dnia środa, 14 sierpnia 2024 r.

Poz. 3554

UCHWAŁA NR II.11.2024 RADY GMINY BALIGRÓD

z dnia 27 czerwca 2024 r.

**w sprawie uchwalenia Miejscowego Planu Zagospodarowania Przestrzennego
1/2023”**

„JABŁONKI

Na podstawie art. 18 ust. 2 pkt 5, art. 40 ust. 1 i art. 41 ust. 1 ustawy z dnia 8 marca 1990r. o samorządzie gminnym (t.j. Dz. U. z 2024 r. poz. 604 z późn.zm) art. 3 ust. 1, art. 20 ust. 1 ustawy z dnia 27 marca 2003 r. o planowaniu i zagospodarowaniu przestrzennym (t.j. Dz. U. z 2023 r. poz. 977 z późn. zm.), w związku z art. 67 ust. 3 ustawy z dnia 7 lipca 2023 r. o zmianie ustawy o planowaniu i zagospodarowaniu przestrzennym oraz niektórych innych ustaw (Dz. U. z 2023 r., poz. 1688), po stwierdzeniu, że nie narusza on ustaleń studium uwarunkowań i kierunków zagospodarowania przestrzennego Studium Uwarunkowań i Kierunków Zagospodarowania Przestrzennego Gminy Baligród uchwalonego Uchwałą Nr XXXIII/223/2002 Rady Gminy w Baligrodzie z dnia 7 października 2002r. z późn. zm.

Rada Gminy Baligród uchwała, co następuje:

Rozdział 1. Przepisy ogólne

§ 1. 1. Uchwała się Miejscowy Plan Zagospodarowania Przestrzennego „JABŁONKI 1/2023” zwany dalej „planem”.

2. Plan obejmuje obszar o powierzchni 0,88 ha w granicach wskazanych w części graficznej planu, zgodnych z załącznikiem graficznym do Uchwały nr L.243.2023 z dnia 6 lutego 2023 r. w sprawie przystąpienia do sporządzenia miejscowego planu zagospodarowania przestrzennego „JABŁONKI 1/2023”.

3. Załącznikami do niniejszej uchwały są:

- 1) załącznik nr 1 – część graficzna planu w skali 1:1000 - stanowiący integralną część niniejszej uchwały, obowiązujący w zakresie:
 - a) granicy obszaru objętego planem,
 - b) nieprzekraczalnej linii zabudowy,
 - c) linii rozgraniczających tereny o różnym przeznaczeniu lub różnych zasadach zagospodarowania,
 - d) przeznaczenia terenu według symbolu ustalonego w §2.

- 2) załącznik nr 2 – rozstrzygnięcie o sposobie realizacji zapisanych w planie inwestycji z zakresu infrastruktury technicznej, które należą do zadań własnych gminy oraz o zasadach ich finansowania;
- 3) załącznik nr 3 - dane przestrzenne.

§ 2. Przedmiotem ustaleń planu jest następujące przeznaczenie terenu: **teren zabudowy lotniskowej lub rekreacji indywidualnej lub usług turystyki** – oznaczony w części graficznej planu symbolem: IML-UT.

Rozdział 2.

Ustalenia obowiązujące na całym obszarze objętym planem

§ 3. Ustala się następujące **zasady zagospodarowania terenu wynikające z ochrony i kształtowania ładu przestrzennego**:

- 1) na obszarze objętym ustaleniami planu, przy zagospodarowaniu terenu, należy uwzględnić, zgodnie z ustaleniami niniejszej uchwały:
 - a) warunki i ograniczenia wynikające z położenia obszaru planu w granicach Ciśniańsko-Wetlińskiego Parku Krajobrazowego oraz planu ochrony;
 - b) warunki i ograniczenia wynikające z położenia terenu w granicach obszaru Natura 2000 Bieszczady PLC180001;
 - c) warunki i ograniczenia wynikające z położenia terenu w granicach obszarów szczególnego zagrożenia powodzią;
- 2) na obszarze objętym ustaleniami planu dopuszcza się lokalizację urządzeń i sieci infrastruktury technicznej nadziemnej i podziemnej pod warunkiem, że nie wykluczy to możliwości zagospodarowania terenu zgodnie z jego przeznaczeniem określonym w planie.

§ 4. Ustala się następujące **zasady zagospodarowania terenu wynikające z potrzeby ochrony środowiska, przyrody i krajobrazu**:

- 1) zabrania się realizacji przedsięwzięć mogących zawsze znacząco oddziaływać na środowisko lub mogących potencjalnie oddziaływać na środowisko, za wyjątkiem przedsięwzięć, dla których ocena oddziaływania na środowisko wykaże dotrzymanie standardów jakości środowiska, za wyjątkiem lokalizacji inwestycji celu publicznego z zakresu łączności publicznej;
- 2) zabrania się odprowadzania ścieków nieoczyszczonych bezpośrednio do ziemi i wód powierzchniowych, rolniczego wykorzystania ścieków komunalnych oraz składowania odpadów komunalnych i przemysłowych;
- 3) ustala się stosowanie rozwiązań eliminujących lub ograniczających do minimum ewentualne przyszłe oddziaływanie przedsięwzięć na obszary Natura 2000, w tym rozwiązań, które mogłyby wpływać negatywnie na gatunki i siedliska będące przedmiotem ochrony obszaru Natura 2000, jak również wpływać negatywnie na integralność i spójność całej sieci Natura 2000;
- 4) ustala się stosowanie rozwiązań mających na celu minimalizację uciążliwości spowodowanych prowadzeniem działalności przewidzianej planem, w celu ochrony powietrza atmosferycznego, gleb, wód gruntowych oraz klimatu akustycznego.

§ 5. Ustala się następujące **zasady modernizacji, rozbudowy i budowy systemów komunikacji oraz obsługi komunikacyjnej**:

- 1) obsługa komunikacyjna obszaru objętego planem z wojewódzkiej drogi publicznej, poprzez działkę drogową gminną, położoną poza granicami planu oraz dojazd i dojazdy niewydzielonych;
- 2) dopuszcza się remonty i przebudowę istniejącego układu komunikacyjnego;
- 3) dojazdy i dojścia niewydzielone, przez które rozumieć należy istniejące i projektowane dojazdy, niewydzielone liniami rozgraniczającymi w części graficznej planu, lecz niezbędne dla zapewnienia prawidłowej obsługi działek i obiektów budowlanych w trakcie projektowania inwestycyjnego, wyznaczać w sposób uwzględniający dostęp do drogi publicznej, obsługę terenów znajdujących się w sąsiedztwie oraz

możliwość prowadzenia lokalnych sieci uzbrojenia technicznego i zapewnienia dostępu służb ratowniczych;

- 4) obsługa z w zakresie miejsc do parkowania: minimalna liczba miejsc do parkowania uwzględniająca miejsca do parkowania pojazdów zaopatrzonych w kartę parkingową na działkach budowlanych położonych w terenie IML-UT: 1 miejsce do parkowania na 200 m² powierzchni użytkowej budynku.

§ 6.

Ustala się następujące **zasady obsługi w zakresie infrastruktury technicznej oraz zasady modernizacji, rozbudowy i budowy systemów infrastruktury technicznej:**

- 1) w zakresie gospodarki odpadami: nakazuje się prowadzenie gospodarki odpadami na zasadach obowiązujących na terenie gminy Baligród;
- 2) w zakresie zaopatrzenia w wodę:
 - a) zaopatrzenie w wodę do celów bytowo-gospodarczych, przeciwpożarowych i grzewczych z istniejących ujęć i wodociągów lokalnych, w tym studni indywidualnych kopanych i głębinowych,
 - b) lokalizację projektowanych sieci wodociągowych w liniach rozgraniczających dróg, dopuszcza się przebiegi wodociągów poza liniami rozgraniczającymi dróg,
 - c) dopuszcza się realizację nowych ujęć do poboru wody do celów bytowo-gospodarczych, przeciwpożarowych i grzewczych,
 - d) dopuszcza się zmiany przebiegu, przebudowę istniejących sieci wodociągowych oraz budowę nowych sieci o przekroju nie mniejszym niż $\varnothing 32$ i urządzeń infrastruktury wodociągowej,
 - e) dopuszcza się zaopatrzenie w wodę do celów bytowo-gospodarczych, przeciwpożarowych i grzewczych z ujęć zlokalizowanych poza obszarem planu;
- 3) w zakresie odprowadzania ścieków:
 - a) odprowadzenie ścieków z obszaru objętego planem do sieci kanalizacji sanitarnej przy zachowaniu minimalnej średnicy przewodu dn160;
 - b) w przypadku braku możliwości wpięcia do sieci kanalizacji sanitarnej dopuszcza się zbiorniki bezodpływowe.
- 4) w zakresie odprowadzania wód opadowych lub roztopowych:
 - a) odprowadzenie wód opadowych lub roztopowych do gruntu poprzez infiltrację powierzchniową,
 - b) obowiązek ujmowania wód opadowych lub roztopowych z powierzchni terenów, z których spływ stanowić może zagrożenie dla środowiska przyrodniczego (parking, droga utwardzona) w system kanalizacji deszczowej i oczyszczanie ich przed wprowadzeniem do odbiornika,
 - c) dopuszcza się odprowadzanie niezanieczyszczonych wód opadowych lub roztopowych, z terenów innych niż wymienione w § 6 pkt 4, lit. b, na własny teren nieutwardzony, do dołów chłonnych, rowów lub do zbiorników retencyjnych, ogrodów deszczowych i innych rozwiązań z zakresu zielonej infrastruktury;
- 5) w zakresie elektroenergetyki:
 - a) zaopatrzenie w energię elektryczną w oparciu o istniejącą sieć elektroenergetyczną,
 - b) linie elektroenergetyczne prowadzić jako kablowe lub napowietrzne,
 - c) dopuszcza się zmiany przebiegu, przebudowę istniejącej sieci i urządzeń oraz budowę nowych sieci i urządzeń infrastruktury elektroenergetycznej, stosownie do potrzeb, w sposób niekolidujący z innymi ustaleniami planu,
 - d) dopuszcza się lokalizację urządzeń infrastruktury technicznej wykorzystujących alternatywne źródła energii do 500 kW;
- 6) w zakresie zaopatrzenia w ciepło:
 - a) dopuszcza się zaopatrzenie w ciepło z indywidualnych i lokalnych źródeł na bazie rozwiązań pozwalających minimalizować emisję zanieczyszczeń do powietrza,

- b) dopuszcza się zaopatrzenie w ciepło z alternatywnych, ekologicznych źródeł ciepła i chłodu, z zastrzeżeniem, że ich stosowanie nie może się wiązać z przekroczeniem obowiązujących norm emisji hałasu, pyłów lub substancji szkodliwych dla środowiska,
 - c) dopuszcza się zmiany przebiegu, przebudowę oraz budowę nowych sieci i urządzeń infrastruktury ciepłowniczej, stosownie do szczegółowych rozwiązań technicznych, w sposób niekolidujący z innymi ustaleniami planu;
- 7) w zakresie zaopatrzenia w sieci teletechniczne:
- a) zaopatrzenie w sieć teletechniczną poprzez wykorzystanie i rozbudowę istniejącej sieci teletechnicznej,
 - b) dopuszcza się zmiany przebiegu, przebudowę istniejącej sieci oraz budowę nowych sieci i urządzeń infrastruktury teletechnicznej, stosownie do szczegółowych rozwiązań technicznych, w sposób niekolidujący z innymi ustaleniami planu,
 - c) w przypadku realizacji obiektów liniowych obowiązuje wykonanie ich jako kablowa sieć doziemna lub napowietrzna.

§ 7. Teren, dla którego plan ustala nowe przeznaczenie, utrzymuje się w dotychczasowym użytkowaniu, do czasu jego zagospodarowania zgodnie z planem.

§ 8. Ustala się jednorazową opłatę od wzrostu wartości nieruchomości w wysokości 5 % dla całego terenu objętego ustaleniami planu.

Rozdział 3. Ustalenia szczegółowe

§ 9. 1. Wyznacza się **teren zabudowy letniskowej lub rekreacji indywidualnej lub usług turystyki** oznaczony w części graficznej planu symbolem **1ML-UT** (o powierzchni 0,88 ha) z podstawowym przeznaczeniem pod zabudowę letniskową lub zabudowę rekreacji indywidualnej lub usług turystyki.

2. Przeznaczenie uzupełniające: usługi handlu detalicznego lub usługi gastronomii lub usługi sportu.

3. Dla wyznaczonego terenu dopuszcza się lokalizację:

- 1) urządzeń i obiektów budowlanych związanych z przeznaczeniem podstawowym i uzupełniającym terenu,
- 2) obiektów budowlanych o funkcji socjalno-administracyjnej,
- 3) obiektów i urządzeń małej architektury,
- 4) obiektów budowlanych i urządzeń sportowo-rekreacyjnych,
- 5) garaży, wiat i altan,
- 6) zieleni urządzonej,
- 7) dojazdów, parkingów,
- 8) sieci i urządzeń infrastruktury technicznej;

2. Dla wyznaczonego terenu ustala się następujące parametry i wskaźniki kształtowania zabudowy:

- 1) maksymalna intensywność zabudowy nie może przekraczać 0,8;
- 2) minimalna intensywność zabudowy nie może być mniejsza niż 0,01;
- 3) wielkość powierzchni zabudowy do powierzchni działki budowlanej nie może przekroczyć 35% działki budowlanej;
- 4) udział terenów biologicznie czynnych nie może być mniejszy niż 50% powierzchni działki budowlanej;
- 5) maksymalna wysokość:
 - a) 9 m dla urządzeń i obiektów budowlanych dopuszczonych w § 9. ust. 3 pkt. od 1 do 4 niniejszej uchwały,
 - b) 6 m dla garaży,
 - c) 4 m dla wiat i altan;

- 6) dachy dwuspadowe lub wielospadowe o nachyleniu głównych połaci od 30° do 45°;
- 7) dopuszcza się dachy płaskie, na dachach płaskich dopuszcza się realizację tarasów, parkingów oraz terenów biologicznie czynnych;
- 8) w dachach stromych dopuszcza się lukarny lub okna połaciowe,
- 9) dopuszcza się pokrycia dachowe w odcieniach: brązu, czerwieni, czerni i grafitu oraz dachy z nawierzchnią ziemną urządzonej w sposób zapewniający naturalną wegetację roślin;
- 10) dopuszcza się kolorystykę elewacji budynków w odcieniach neutralnych;
- 11) uznaje się za zgodne z planem usytuowanie i parametry istniejących obiektów budowlanych, zrealizowanych przed wejściem w życie ustaleń planu, dla których uzyskano ważne pozwolenie na budowę lub które skutecznie zgłoszono do właściwego organu administracji architektoniczno-budowlanej i nie uzyskano w ustawowym terminie sprzeciwu, przy czym dopuszcza się dalsze ich użytkowanie, w tym możliwość przeprowadzania przebudowy, odbudowy, rozbudowy i nadbudowy.

3. Warunki obsługi w zakresie komunikacji i infrastruktury i technicznej zgodnie z §5 i §6 niniejszej uchwały.

4. Ustala się szczególne warunki zagospodarowania wyznaczonego terenu oraz ograniczenia w jego użytkowaniu:

- 1) należy uwzględnić przebiegi istniejących sieci infrastruktury technicznej, poprzez zachowanie wymaganych przepisami odległości lokalizowanych obiektów budowlanych od tych sieci, w dostosowaniu do ustalonego w planie przeznaczenia terenu zgodnie z przepisami niniejszej uchwały.
- 2) należy uwzględnić położenie w granicach wskazanych w części graficznej planu:
 - a) obszarów szczególnego zagrożenia powodzią, na których prawdopodobieństwo wystąpienia powodzi jest wysokie i wynosi 10%, według sporządzonych przez Prezesa Krajowego Zarządu Gospodarki Wodnej map zagrożenia powodziowego w ramach projektu pn. „Informatyczny system osłony kraju przed nadzwyczajnymi zagrożeniami” (ISOK),
 - b) obszarów szczególnego zagrożenia powodzią, na których prawdopodobieństwo wystąpienia powodzi jest średnie i wynosi 1%, według sporządzonych przez Prezesa Krajowego Zarządu Gospodarki Wodnej map zagrożenia powodziowego w ramach projektu pn. „Informatyczny system osłony kraju przed nadzwyczajnymi zagrożeniami” (ISOK);
- 3) na terenach, o których mowa w § 9 ust. 4 pkt 2 lit. a i b niniejszej uchwały, obowiązuje zakaz lokalizacji zabudowy.

Rozdział 4. Ustalenia końcowe

§ 10. W granicach objętych ustaleniami niniejszego planu traci moc Miejscowy Plan Zagospodarowania Przestrzennego JABŁONKI - I” przyjęty uchwałą nr XXII/97/97 Rady Gminy w Baligródzie z dnia 16 lipca 1997 r.

§ 11. Wykonanie uchwały powierza się Wójtowi Gminy Baligród.

§ 12. Uchwała podlega ogłoszeniu w Dzienniku Urzędowym Województwa Podkarpackiego i wchodzi w życie po upływie 14 dni od dnia jej ogłoszenia.

Przewodniczący Rady Gminy
w Baligrodzie

Zbigniew Bończak

Załącznik Nr 1 do uchwały Nr II.11.2024

Rady Gminy Baligród

z dnia 27 czerwca 2024 r.

Zalacznik1.gml

Załącznik Nr 2 do uchwały Nr II.11.2024

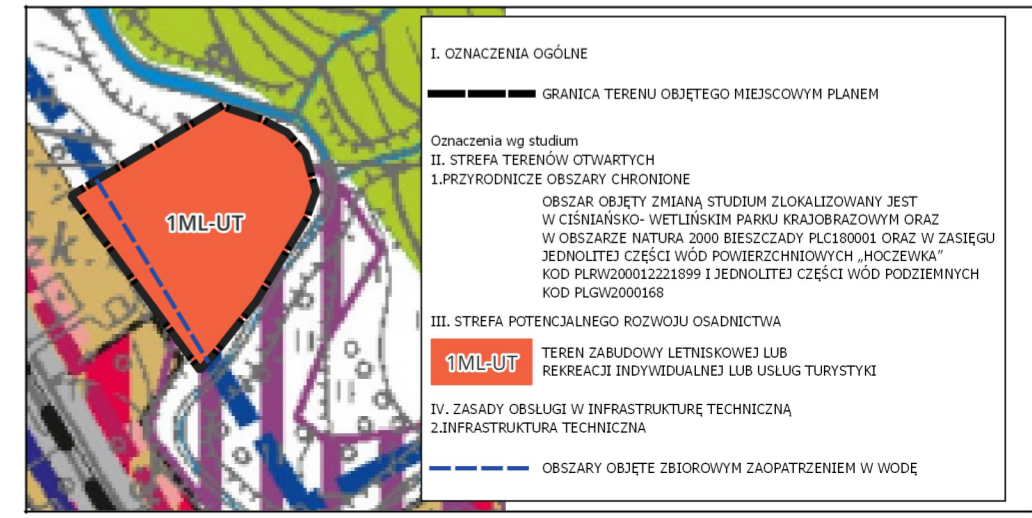
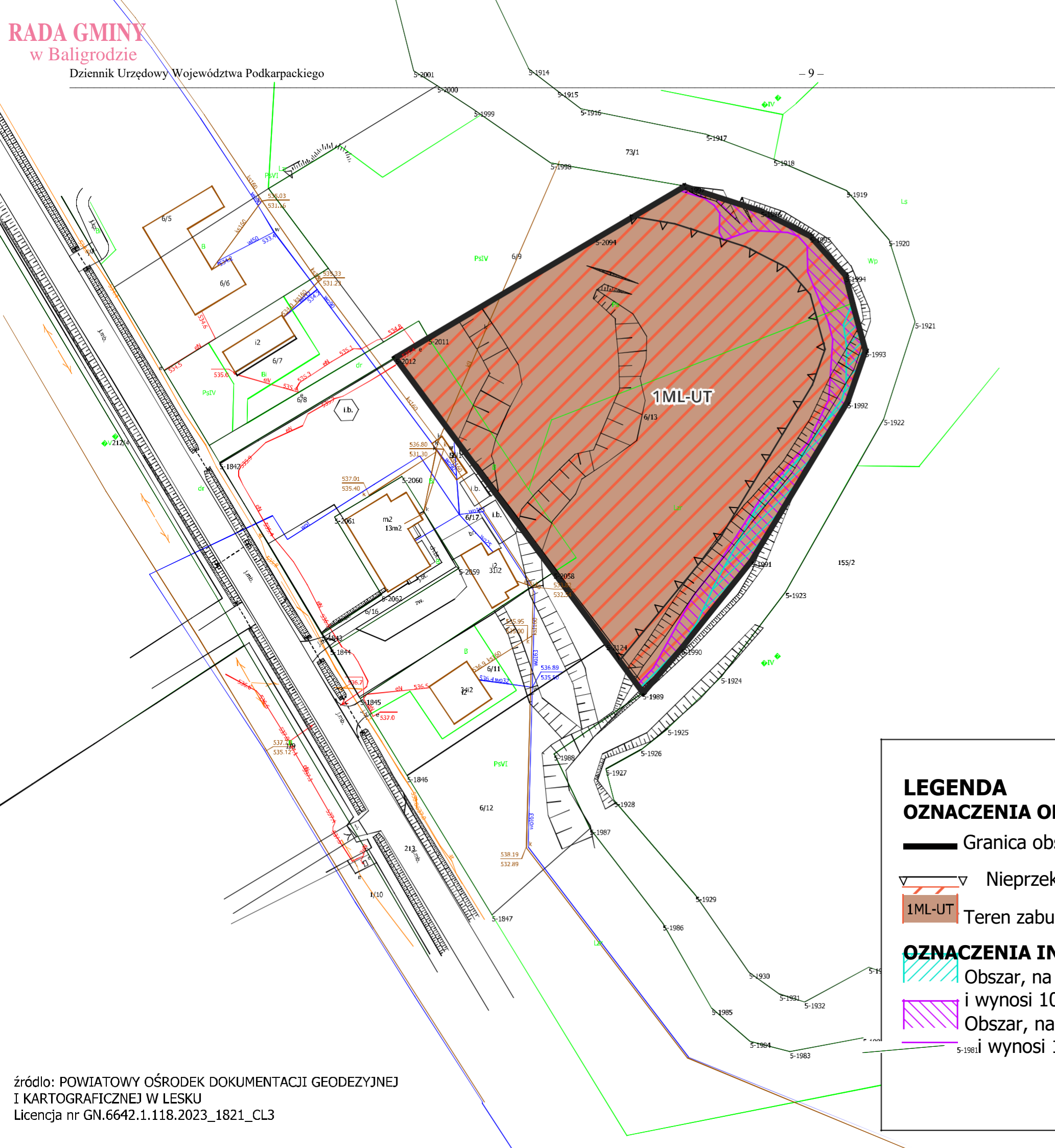
Rady Gminy Baligród

z dnia 27 czerwca 2024 r.

Zalacznik2.xades

MIEJSCOWY PLAN
ZAGOSPODAROWANIA PRZESTRZENNEGO
„JABŁONKI 1/2023”

Załącznik nr 1 do Uchwały Nr..II.11.2024
Rady Gminy Baligród z dnia..... 27 CZERWCA 2024



LEGENDA
OZNACZENIA OBOWIĄZUJĄCE

- Granica obszaru objętego planem miejscowym
- ▽ / ▽ Nieprzekraczalna linia zabudowy
- 1ML-UT Teren zabudowy letniskowej lub rekreacji indywidualnej lub usług turystyki

OZNACZENIA INFORMACYJNE

- Obszar, na których prawdopodobieństwo wystąpienia powodzi jest wysokie i wynosi 10 %, (czyli raz na 10 lat)
- Obszar, na których prawdopodobieństwo wystąpienia powodzi jest średnie i wynosi 1 %, (czyli raz na 100 lat)

UZASADNIENIE
do projektu Miejscowego Planu Zagospodarowania Przestrzennego
„JABŁONKI 1/2023”

Przedmiotowy projekt Miejscowego Planu Zagospodarowania Przestrzennego „JABŁONKI 1/2023” zwany dalej projektem Planu, jest konsekwencją podjętej w dniu 6 lutego 2023 r. przez Radę Gminy Baligród uchwały nr L.243.2023 w sprawie przystąpienia do sporządzenia miejscowego planu zagospodarowania przestrzennego „JABŁONKI 1/2023”.

Stosownie do art.14 ust. 5 ustawy z dnia 27 marca 2003 r. *o planowaniu i zagospodarowaniu przestrzennym* (t.j. Dz.U. z 2023 r. poz. 977 z późn.zm.), podjęcie uchwały o przystąpieniu do sporządzenia planu, poprzedzone zostało wykonaniem analizy dotyczącej zasadności przystąpienia do sporządzenia planu i analizy stopnia zgodności przewidywanych rozwiązań z ustaleniami Studium Uwarunkowań i Kierunków Zagospodarowania Przestrzennego Gminy Baligród. W analizach tych uznano, że istnieje uzasadniona potrzeba i konieczność sporządzenia planu. Ponieważ nie stwierdzono zgodności pomiędzy ww. dokumentami, przystąpiono również do opracowania Zmiany nr 1/2023 Studium Uwarunkowań i Kierunków Zagospodarowania Przestrzennego Gminy Baligród.

Obszar objęty projektem Planu położony jest w obrębie ewidencyjnym Jabłonki w gminie Baligród. Głównym celem projektu Planu jest uporządkowanie zabudowy i zasad zagospodarowania tego obszaru. Sporządzenie projektu Planu ma umożliwić dokonanie zmiany obecnego przeznaczenia oraz zasad zagospodarowania terenu w dostosowaniu do bieżących potrzeb inwestycyjnych. Projekt Planu obejmuje obszar o powierzchni około 0,88 ha w granicach wskazanych na rysunku planu, zgodnych z załącznikiem graficznym do nr L.243.2023 Rady Gminy Baligród w sprawie przystąpienia do sporządzenia Miejscowego Planu Zagospodarowania Przestrzennego „JABŁONKI 1/2023”.

W obszarze objętym projektem Planu wyznacza się teren zabudowy letniskowej lub rekreacji indywidualnej lub usług turystyki oznaczony w części graficznej planu symbolem IML-UT.

Część graficzna projektu Planu będąca integralną częścią uchwały obejmuje załącznik nr 1 – część graficzną planu, wykonany na kopii mapy zasadniczej w skali 1:1000. Do uchwały uchwalającej plan załącza się wymagane załączniki, tj. załącznik stanowiący rozstrzygnięcie o sposobie rozpatrzenia uwag do projektu Planu (do projektu planu nie wpłynęła żadna uwaga – brak przedmiotowego załącznika), załącznik nr 2 stanowiący rozstrzygnięcie o sposobie realizacji, zapisanych w projekcie Planu inwestycji z zakresu infrastruktury technicznej, które należą do zadań własnych gminy oraz zasadach ich finansowania oraz załącznik nr 3 stanowiący dane przestrzenne.

Projekt Miejscowego Planu Zagospodarowania Przestrzennego „JABŁONKI 1/2023” jest zgodny z ustaleniami Studium Uwarunkowań i Kierunków Zagospodarowania Przestrzennego Gminy Baligród uchwalonego Uchwałą Nr XXXIII/223/2002 Rady Gminy w Baligrodzie z dnia 7 października 2002r. z późn. zm.. Projekt Miejscowego Planu Zagospodarowania Przestrzennego „JABŁONKI 1/2023” uwzględnia kierunki zagospodarowania oraz inne zapisy określone w Studium Uwarunkowań i Kierunków Zagospodarowania Przestrzennego Gminy Baligród, tym samym nie narusza jego ustaleń i jest z nim zgodny.

Projekt Planu wraz prognozą oddziaływania na środowisko i prognozą finansową, został opracowany zgodnie z obowiązującymi w tym zakresie aktami prawnymi w tym: ustawą *o planowaniu i zagospodarowaniu przestrzennym*, ustawą z dnia 3 października 2008r. *o udostępnianiu informacji o środowisku i jego ochronie, udziale społeczeństwa w ochronie środowiska oraz o ocenach oddziaływania na środowisko* (t.j. Dz.U. 2022r. poz. 1029 z późn. zm.) i rozporządzeniem Ministra Rozwoju i Technologii z dnia 17 grudnia 2021 r. *w sprawie wymaganego zakresu projektu miejscowego planu zagospodarowania przestrzennego* (Dz.U. 2021 r., poz. 2404).

Stosownie do art.15 ust.1 ustawy *o planowaniu i zagospodarowaniu przestrzennym*:
„Wójt, burmistrz albo prezydent miasta sporządza projekt planu miejscowego, zawierający część tekstową i graficzną, zgodnie z zapisami studium oraz przepisami odrębnymi, odnoszącymi się do obszaru objętego planem, wraz z uzasadnieniem. W uzasadnieniu przedstawia się w szczególności:

1. sposób realizacji wymogów wynikających z art. 1 ust.2-4;
2. zgodność z wynikami analizy, o której mowa w art. 32 ust.1, wraz z datą uchwały rady; gminy, o której mowa w art. 32 ust.2 oraz sposób uwzględniania uniwersalnego projektowania;
3. wpływ na finanse publiczne, w tym budżet gminy.”

Ad. 1

Art. 1 ust.2. *W planowaniu i zagospodarowaniu przestrzennym uwzględnia się zwłaszcza:*

1) wymagania ładu przestrzennego, w tym urbanistyki i architektury;

Struktura przestrzenna została zaprojektowana z zachowaniem przepisów ustawy o planowaniu i zagospodarowaniu przestrzennym, tj. art. 15 ust. 2 określającego obowiązkowy zakres ustaleń planu oraz art. 15 ust. 3 dopuszczalny zakres ustaleń w zależności od potrzeb. Ustalone projektem Planu parametry i wskaźniki kształtowania zabudowy są tymi elementami planu, które służą ustawowemu wymogowi zachowania ładu przestrzennego, w tym urbanistyki i architektury. Zapisy planu są zgodne z ustaleniami obowiązującego Studium Uwarunkowań i Kierunków Zagospodarowania Przestrzennego Gminy Baligród.

Realizacja ustaleń projektu Planu nie spowoduje rozproszenia zabudowy. Wskaźnik terenów biologicznie czynnych oraz wskaźniki minimalnej i maksymalnej intensywności zabudowy kształtują przestrzeń przyrodniczą terenu objętego projektem Planu.

2) walory architektoniczne i krajobrazowe;

Ustalenia przedmiotowego projektu Planu kształtują ład przestrzenny. Projekt Planu uwzględnia wnioski z prognozy oddziaływania na środowisko projektu Planu. Audyt krajobrazowy województwa podkarpackiego nie został jeszcze opracowany, więc nie uwzględnia się w projekcie Planu jego ustaleń. Kształtowanie walorów architektonicznych i krajobrazu polegać będzie na nienaruszaniu ustaleń zawartych w projekcie Planu.

3) wymagania ochrony środowiska, w tym gospodarowania wodami i ochrony gruntów rolnych i leśnych;

Ustalenia projektu Planu uwzględniają wymogi z zakresu ochrony środowiska, w tym gospodarowania wodami i ochrony gruntów rolnych i leśnych. Na obszarze objętym ustaleniami projektu Planu zabrania się realizacji inwestycji, której uciążliwość wykraczałaby poza granicę terenu lub granicę własności podmiotu prowadzącego działalność, na którym przedsięwzięcie będzie realizowane oraz ustala się stosowanie rozwiązań mających na celu minimalizację uciążliwości spowodowanych prowadzeniem działalności przewidzianej planem, w celu ochrony powietrza atmosferycznego, gleb, wód gruntowych oraz klimatu akustycznego. Zapisy projektu Planu zawierają ustalenia dotyczące odpowiedniej gospodarki ściekami, gromadzenia i usuwania odpadów oraz zaopatrzenia w wodę. Biorąc pod uwagę rodzaj i skalę planowanego przedsięwzięcia oraz jego lokalizację i zasięg oddziaływania, jak również działania podejmowane w celu minimalizacji skutków jego realizacji oraz zaproponowane warunki realizacji przedsięwzięcia uznano, że realizacja ustaleń zapisanych w projekcie Planu nie wpłynie negatywnie na środowisko gruntowo-wodne, w tym nie będzie stanowiła zagrożenia dla celów środowiskowych wyznaczonych dla jednolitych części wód. Obszar objęty projektem Planu nie wymaga uzyskania zgody na zmianę przeznaczenia gruntów rolnych na cele nierolnicze i nieleśne.

4) wymagania ochrony dziedzictwa kulturowego i zabytków oraz dóbr kultury współczesnej;

Na obszarze objętym projektem Planu brak jest terenów i obiektów podlegających ochronie dziedzictwa kulturowego i zabytków oraz dóbr kultury współczesnej.

5) wymagania ochrony zdrowia oraz bezpieczeństwa ludzi i mienia, a także potrzeby osób ze szczególnymi potrzebami;

W granicach projektu Planu występują obszary szczególnego zagrożenia powodzią. Projekt Planu zawiera ustalenia zakazujące zabudowy na tych obszarach. Możliwymi zagrożeniami mogą być ponadto uciążliwości związane z pogorszeniem środowiska akustycznego w trakcie realizacji ustaleń projektu planu. Realizacja ustaleń projektu Planu nie spowoduje zagrożenia dla zdrowia oraz bezpieczeństwa ludzi i mienia. Potrzeby osób niepełnosprawnych zapewnione zostały poprzez dopuszczenie lokalizacji miejsc do parkowania przeznaczonych na parkowanie pojazdów zaopatrzonych w kartę parkingową.

6) walory ekonomiczne przestrzeni;

Ustalenia projektu Planu określają optymalne przeznaczenie terenów, wynikające z istniejącego i planowanego sposobu zagospodarowania, własności terenów oraz są zgodne z ustaleniami obowiązującego Studium Uwarunkowań i Kierunków Zagospodarowania Przestrzennego Gminy Baligród. Ustalenia dotyczące zasad kształtowania zabudowy jak również określone w projekcie Planu wskaźniki zagospodarowania terenu mają służyć efektywnemu i ekonomicznemu wykorzystaniu przestrzeni.

7) prawo własności;

Regulacje zawarte w projekcie Planu nie naruszają prawa własności. Obszar objęty projektem Planu jest własnością prywatną. Zapewnienie przewidzianych prawem możliwości udziału w procedurze planistycznej (wyłożenie do publicznego wglądu, dyskusja publiczna, składanie uwag) również mają na celu poszanowanie prawa własności.

8) potrzeby obronności i bezpieczeństwa państwa;

Projekt Planu nie koliduje z potrzebami obronności i bezpieczeństwa państwa, nie występują ustanowione tereny zamknięte lub strefy ochronne takich terenów. W ramach procedury sporządzania projektu Planu zawiadomiono właściwe organy wojskowe, ochrony granic i bezpieczeństwa państwa o przystąpieniu do sporządzenia planu i możliwości składania wniosków oraz dokonano uzgodnień.

9) potrzeby interesu publicznego;

Projekt Planu nie wprowadza ustaleń mogących mieć negatywny wpływ na interes publiczny. Interes publiczny reprezentowany jest przez organy administracji publicznej (art.17. pkt 2 ustawy o planowaniu i zagospodarowaniu przestrzennym), których wnioski zostały w projekcie Planu uwzględnione.

10) potrzeby w zakresie rozwoju infrastruktury technicznej, w szczególności sieci szerokopasmowych;

Projekt Planu uwzględnia potrzeby w zakresie rozwoju infrastruktury technicznej ustalając zasady modernizacji, rozbudowy i budowy systemów infrastruktury technicznej w zakresie gospodarki odpadami, zaopatrzenia w wodę, odprowadzania ścieków, odprowadzania wód opadowo-roztopowych, elektroenergetyki, zaopatrzenia w ciepło oraz w sieci teletechniczne.

11) zapewnienie udziału społeczeństwa w pracach nad miejscowym planem zagospodarowania przestrzennego, w tym przy użyciu środków komunikacji elektronicznej;

Udział społeczeństwa w pracach nad projektem Planu wynika z art.17 pkt. 1 ustawy o planowaniu i zagospodarowaniu przestrzennym oraz ustawy o udostępnianiu informacji o środowisku i jego ochronie, udziale społeczeństwa w ochronie środowiska oraz o ocenach oddziaływania na środowisko. W trakcie procedury Wójt Gminy Baligród jako organ opracowujący projekt Planu podał do publicznej wiadomości:

informację o podjęciu uchwały w sprawie przystąpienia do sporządzenia projektu Planu, określając formę, miejsce i termin składania wniosków do projektu Planu, w terminie 21 dni od daty ukazania

informacji. Informacja o przystąpieniu do sporządzenia Planu została ogłoszona w prasie miejscowej, przez obwieszczenie na tablicach ogłoszeń oraz na stronie Biuletynu Informacji Publicznej Urzędu Gminy Baligród. Wnioski można było składać pisemnie na adres Urzędu lub w postaci elektronicznej za pomocą poczty elektronicznej lub przez platformę ePUAP;

- wyłożył projekt Planu wraz z prognozą oddziaływania na środowisko do publicznego wglądu. Informacja o wyłożeniu projektu Planu została ogłoszona w prasie miejscowej przez obwieszczenie na tablicach ogłoszeń oraz na stronie internetowej Biuletynu Informacji Publicznej Urzędu Gminy Baligród. We wszystkich wyżej wymienionych informacjach podano miejsce, w którym projekt Planu będzie wyłożony do publicznego wglądu, termin wyłożenia, termin dyskusji publicznej oraz formę, miejsce i termin, w którym osoby fizyczne i prawne oraz jednostki organizacyjne nieposiadające osobowości prawnej mogą wnieść uwagi do projektu planu. Projekt planu miejscowego w ustalonym okresie wyłożenia będzie udostępniony był w formie papierowej oraz opublikowany na stronie internetowej Biuletynu Informacji Publicznej Urzędu Gminy Baligród. Uwagi do projektu planu można było składać w formie papierowej lub elektronicznej.

12) zapewnienie jawności i przejrzystości procedur planistycznych;

Jawność i przejrzystość procedur planistycznych sporządzania projektu Planu jest realizowana zgodnie z obowiązującymi przepisami ustawy o *planowaniu i zagospodarowaniu przestrzennym*. Sposób dokumentowania prac planistycznych jest prowadzony zgodnie z rozporządzeniem Ministra Rozwoju i Technologii z dnia 17 grudnia 2021 r. w *sprawie wymaganego zakresu projektu miejscowego planu zagospodarowania przestrzennego* (Dz.U. 2021 r., poz. 2404).

13) potrzebę zapewnienia odpowiedniej ilości i jakości wody, do celów zaopatrzenia ludności.

Ustalenia projektu Planu w zakresie zasad modernizacji, rozbudowy i budowy systemów infrastruktury technicznej uwzględniają również zasady zaopatrzenia w wodę.

Art. 1 ust.3.

Ustalając przeznaczenie terenu lub określając potencjalny sposób zagospodarowania i korzystania z terenu, organ waży interes publiczny i interesy prywatne, w tym zgłaszane w postaci wniosków i uwag, zmierzające do ochrony istniejącego stanu zagospodarowania terenu, jak i zmian w zakresie jego zagospodarowania, a także analizy ekonomiczne, środowiskowe i społeczne.

Celem opracowania Planu jest umożliwienie wprowadzenia uporządkowanej zabudowy i zagospodarowania terenu, zgodnie z aktualnymi zamierzeniami inwestycyjnymi dla tego terenu. Ustalając przeznaczenie terenów i określając sposób ich zagospodarowania rozważono interes publiczny i interes prywatny, w tym wnioski zgłaszane przez właściciela terenu i organy administracji publicznej. Wzięto również pod uwagę analizy środowiskowe zawarte w prognozie oddziaływania na środowisko do projektu Planu, w opracowaniu ekofizjograficznym podstawowym sporządzonym na potrzeby Zmiany nr 1/2023 Studium Uwarunkowań i Kierunków Zagospodarowania Przestrzennego Gminy Baligród oraz na potrzeby Miejscowego Planu Zagospodarowania Przestrzennego „JABŁONKI 1/2023” oraz prognozę skutków finansowych uchwalenia Planu a także analizy uwzględnione w zapisach Studium Uwarunkowań i Kierunków Zagospodarowania Przestrzennego Gminy Baligród.

W wyniku ogłoszenia o przystąpieniu do sporządzenia Projektu Planu nie wpłynął żaden wniosek. W trakcie wyłożenia do publicznego wglądu Projektu Planu nie wpłynęła żadna uwaga.

Art. 1 ust.4

W przypadku sytuowania nowej zabudowy, uwzględnienie wymagań ładu przestrzennego, efektywnego gospodarowania przestrzenią oraz walorów ekonomicznych przestrzeni następuje poprzez (...).

Zainwestowanie obszaru objętego projektem Planu zgodne z jego ustaleniami stanowić będzie harmonijne uzupełnienie istniejącej zabudowy z zachowaniem funkcji terenu. Ustalenia projektu Planu, stosownie do art. 15 ustawy *o planowaniu i zagospodarowaniu przestrzennym*, uwzględniają wymagania ładu przestrzennego i wpłyną na efektywne gospodarowanie przestrzenią.

Ad. 2

zgodność z wynikami analizy, o której mowa w art. 32 ust. 1, wraz datą uchwały rady gminy, o której mowa w art., 32 ust 2 oraz sposób uwzględniania uniwersalnego projektowania.

W czasie ostatniej kadencji Wójt Gminy Baligród nie dokonał analizy zmian w zagospodarowaniu przestrzennym gminy wraz z oceną aktualności obowiązujących miejscowych planów zagospodarowania przestrzennego i obowiązującego studium stosownie do art. 32 ust 1 ustawy *o planowaniu i zagospodarowaniu przestrzennym*. Stosownie do przepisu art.14 ust. 5 ww. ustawy, podjęcie uchwały o przystąpieniu do sporządzenia przedmiotowego Planu, poprzedzone zostało wykonaniem analizy dotyczącej zasadności przystąpienia do sporządzenia projektu planu i analizy stopnia zgodności przewidywanych rozwiązań z ustaleniami Studium Uwarunkowań i Kierunków Zagospodarowania Przestrzennego Gminy Baligród. W analizach tych uznano, że istnieje uzasadniona potrzeba i konieczność sporządzenia Planu.

Ad. 3.

wpływ na finanse publiczne, w tym budżet gminy

Na podstawie przygotowanej na potrzeby projektu Planu prognozy skutków finansowych należy stwierdzić, iż bilans finansów publicznych wskazuje, że realizacja ustaleń projektu Planu wpłynie pozytywnie na finanse publiczne, w tym na budżet gminy.

W wyniku realizacji ustaleń Planu, ewentualne koszty jakie może ponieść gmina mogą być związane z inwestycjami z zakresu infrastruktury technicznej, które należą do zadań własnych gminy. Prognozowane korzyści z tytułu uchwalenia Planu wynikać będą z tytułu wzrostu podatków od nieruchomości, wzrostu udziału w podatkach od dochodów osobistych (PIT) w przypadku powstawania nowych miejsc pracy, udziału w podatkach przedsiębiorstw (CIT), wpływów z tytułu opłaty planistycznej z tytułu wzrostu wartości nieruchomości w przypadku sprzedaży nieruchomości w okresie 5 lat od uchwalenia planu. Realizacja planowanych inwestycji w obszarze objętym projektem Planu przyczyni się do zwiększenia atrakcyjności gospodarczej gminy Baligród, co może przynieść wymierne korzyści dla budżetu gminy. Ponadto ustalenia projektu Planu umożliwią zainwestowanie terenu zgodnie z zasadą zrównoważonego rozwoju i poszanowania ładu przestrzennego.

ZAŁĄCZNIK NR 2
DO UCHWAŁY NR II.11.2024
RADY GMINY BALIGRÓD
Z DNIA 27 CZERWCA 2024 ROKU
W SPRAWIE UCHWALENIA
MIEJSCOWEGO PLANU
ZAGOSPODAROWANIA PRZESTRZENNEGO
„JABŁONKI 1/2023”

Rozstrzygnięcie o sposobie realizacji zapisanych w planie, inwestycji z zakresu infrastruktury technicznej, które należą do zadań własnych gminy oraz zasadach ich finansowania, zgodnie z przepisami o finansach publicznych

Stosownie do art. 20 ustawy z dnia 27 marca 2003 r. o planowaniu i zagospodarowaniu przestrzennym (Dz. U. z 2023 r. poz. 977 z późn.zm.) Rada Gminy Baligród stwierdza, że: finansowanie, zapisanych w Miejscowym Planie Zagospodarowania Przestrzennego „JABŁONKI 1/2023” inwestycji z zakresu infrastruktury technicznej, które należą do zadań własnych gminy, odbywać się będzie zgodnie z przepisami o finansach publicznych poprzez:

- 1) wydatki z budżetu gminy,
 - 2) finansowanie i współfinansowanie środkami zewnętrznymi,
 - 3) udział inwestorów w finansowaniu w ramach porozumień cywilno-prawnych lub w formie partnerstwa publiczno-prywatnego.
1. Wskazuje się odpowiedzialnego za wykonanie zadania z zakresu infrastruktury technicznej Wójta Gminy Baligród.
 2. Rozstrzygnięcie nie jest uchwałą budżetową w sprawie planowanych wydatków na inwestycje z zakresu infrastruktury technicznej, tylko propozycją do rozważenia przy uchwalaniu w przyszłości budżetu gminy w tej części.

ZAŁĄCZNIK NR 3
DO UCHWAŁY NR II.11.2024
RADY GMINY BALIGRÓD
Z DNIA 27 CZERWCA 2024 ROKU
W SPRAWIE UCHWALENIA
MIEJSCOWEGO PLANU
ZAGOSPODAROWANIA PRZESTRZENNEGO
„JABŁONKI 1/2023”

Dane przestrzenne, o których mowa w art. 67a ust. 3 i 5 ustawy z dnia 27 marca 2003 *o planowaniu i zagospodarowaniu przestrzennym* (Dz. U. z 2023 poz. 977 z późn.zm.).