



DZIENNIK URZĘDOWY

WOJEWÓDZTWA PODKARPACKIEGO

Rzeszów, dnia 6 maja 2025 r.

Poz. 2174

UCHWAŁA NR XIV/131/2025 RADY MIEJSKIEJ W BŁĄŻOWEJ

z dnia 24 kwietnia 2025 r.

w sprawie zmiany uchwały Nr XXVIII/145/2020 Rady Miejskiej w Błażowej z dnia 19.11.2020 r. w sprawie wyznaczenia aglomeracji Błażowa

Na podstawie art. 18 ust. 2 pkt 15 ustawy z dnia 8 marca 1990 r. o samorządzie gminnym (Dz. U. z 2024 r. poz. 1465 ze zm.) oraz na podstawie art. 87 ust. 1, 4, 6 i 8 w związku z art. 92 ustawy z dnia 20 lipca 2017 r. Prawo wodne (Dz. U. z 2024 r. poz. 1087 z późn. zm.) po uzgodnieniu z Dyrektorem Regionalnego Zarządu Gospodarki Wodnej w Rzeszowie oraz Regionalnym Dyrektorem Ochrony Środowiska w Rzeszowie Rada Miejska w Błażowej uchwala co następuje:

§ 1. W uchwale Nr XXVIII/145/2020 Rady Miejskiej w Błażowej z dnia 19.11.2020 r. w sprawie wyznaczenia aglomeracji Błażowa wprowadza się następujące zmiany:

1. § 1 ust. 1 otrzymuje brzmienie:

„1. Wyznacza się aglomerację Błażowa o równoważnej liczbie mieszkańców **2665** z oczyszczalnią ścieków w miejscowości Błażowa w gminie Błażowa.”.

2. § 1 ust. 2 otrzymuje brzmienie:

„2. W skład aglomeracji wchodzi miejscowości: Błażowa, Błażowa Dolna, Błażowa Górna, Futoma, Kąkolówka, Nowy Borek.”.

§ 2. Załącznik nr 1 określony w § 2 uchwały zmienianej (część opisowa aglomeracji) zostaje zastąpiony załącznikiem nr 1 do niniejszej uchwały.

§ 3. Załącznik nr 2 określony w § 3 uchwały zmienianej (obszar i granice aglomeracji) zostaje zastąpiony załącznikiem nr 2 do niniejszej uchwały.

§ 4. Wykonanie Uchwały powierza się Burmistrzowi Błażowej.

§ 5. Uchwała wchodzi w życie po upływie 14 dni od ogłoszenia w Dzienniku Urzędowym Województwa Podkarpackiego.

Przewodniczący Rady
Miejskiej

Wojciech Kruczek

Załącznik nr 1 do Uchwały NR XIV/131/2025
Rady Miejskiej w Błażowej z dnia 24.04.2025

CZEŚĆ OPISOWA AGLOMERACJI BŁAŻOWA

1. Podstawowe informacje o aglomeracji:

- nazwa gminy wiodącej w aglomeracji: **Gmina Błażowa**
- nazwy wszystkich gmin w aglomeracji: **Gmina Błażowa**
- nazwy miejscowości, powiat, województwo: **Błażowa, Błażowa Dolna, Błażowa Górna, Futoma, Kąkolówka, Nowy Borek, powiat rzeszowski, województwo podkarpackie**

2. Podstawa wyznaczenia obszaru i granic aglomeracji.

Podstawę wyznaczenia obszaru i granic aglomeracji stanowią następujące dokumenty planistyczne: **Studium Uwarunkowań i Kierunków Zagospodarowania Przestrzennego Miasta i Gminy Błażowa uchwalone Uchwałą nr XII/92/2000 Rady Miejskiej w Błażowej z dnia 29 lutego 2000 roku oraz decyzje o ustaleniu lokalizacji inwestycji celu publicznego.**

3. Informacja o sieci kanalizacyjnej.

a) Długość i rodzaj **istniejącej** sieci kanalizacyjnej:

Długość sieci grawitacyjnej: **38,74 km,**

Długość sieci tłocznej: **2,06 km,**

Łącznie: **40,80 km.**

Na terenie aglomeracji brak kanalizacji ogólnospławnej.

b) Długość i rodzaj **planowanej** do budowy sieci kanalizacyjnej.

Długość sieci grawitacyjnej: **0,73 km,**

Długość sieci tłocznej: **0,08 km,**

Łącznie: **0,81 km**

Nie planuje się budowy sieci kanalizacyjnej ogólnospławnej.

Zestawienie ww. danych z podziałem na poszczególne miejscowości w aglomeracji:

Lp.	Nazwa miejscowości	Długość sieci kanalizacyjnej istniejącej w km	Długość sieci kanalizacyjnej planowanej w km
1	Błażowa	28,52	0,81
2	Błażowa Dolna	1,47	0
3	Błażowa Górna	8,95	0
4	Futoma	1,49	0
5	Kąkolówka	0,37	0
6	Nowy Borek	0	0
suma		40,80	0,81

4. Informacja o liczbie mieszkańców oraz osób czasowo przebywających w aglomeracji.

- a) Liczba stałych mieszkańców aglomeracji: **2648**
- b) Liczba stałych mieszkańców aglomeracji korzystających z istniejącej sieci kanalizacyjnej: **2064**
- c) Liczba stałych mieszkańców aglomeracji korzystających ze zbiorników bezodpływowych (szamba): **584**
- d) Liczba stałych mieszkańców aglomeracji korzystających z indywidualnych (przydomowych) oczyszczalni ścieków: **0**
- e) Liczba stałych mieszkańców aglomeracji planowanych do podłączenia (do roku 2027):
 - do nowo wybudowanej sieci kanalizacyjnej: **99**
 - do istniejącej sieci kanalizacyjnej: **465**
- f) Liczba osób czasowo przebywających w aglomeracji: **17**
- g) Liczba osób czasowo przebywających w aglomeracji korzystających z sieci kanalizacyjnej: **13**
- h) Liczba osób czasowo przebywających w aglomeracji korzystających ze zbiorników bezodpływowych (szamba): **4**
- i) Liczba osób czasowo przebywających w aglomeracji korzystających z indywidualnych (przydomowych) oczyszczalni ścieków: **0**
- j) Liczba osób czasowo przebywających w aglomeracji planowanych do podłączenia (do roku 2027):
 - do nowo wybudowanej sieci kanalizacyjnej **0**
 - do istniejącej sieci kanalizacyjnej **4**

5. Informacja o przemyśle występującym w aglomeracji.

- a) Liczba RLM przemysłu w aglomeracji: **0**
- b) Liczba RLM przemysłu obsługiwana przez istniejącą sieć kanalizacyjną: **0**
- c) Liczba RLM przemysłu podłączonego do zbiorników bezodpływowych, z których ścieki wywożone są na oczyszczalnię ścieków w aglomeracji: **0**
- d) Liczba RLM przemysłu planowana do podłączenia (do roku 2027):

- do nowo wybudowanej sieci kanalizacyjnej wraz ze wskazaniem nazw zakładów przemysłowych planowanych do podłączenia do sieci kanalizacyjnej: **0**
- do istniejącej sieci kanalizacyjnej wraz ze wskazaniem nazw zakładów przemysłowych planowanych do podłączenia do sieci kanalizacyjnej: **0**

Zestawienie ww. danych z podziałem na poszczególne miejscowości w aglomeracji:

lp.	Nazwa miejscowości/ gmina	RLM aglomeracji (w rozbiu na poszczególne miejscowości)	Liczba stałych mieszkańców korzystających z sieci kanalizacyjnej	Liczba osób czasowo przebywających z sieci kanalizacyjnej	RLM przemysłu podłączonego do sieci kanalizacyjnej	Liczba stałych mieszkańców, osób czasowo przebywających, przemysł – niepodłączony do sieci kanalizacyjnej
1	Błażowa	1886	1518	7	0	361
2	Błażowa Dolna	94	83	3	0	8
3	Błażowa Górna	601	379	3	0	219
4	Futoma	70	70	0	0	0
5	Kąkolówka	14	14	0	0	0
6	Nowy Borek	0	0	0	0	0
Razem		2665	2064	13	0	588

6. Obliczenie wskaźnika koncentracji.

$$99 \text{ Mk} / 0,81 \text{ km} = 122,22 \text{ Mk/km}$$

7. Informacja o oczyszczalniach ścieków w aglomeracji.

a) Informacja o istniejących oczyszczalniach ścieków.

- Rodzaj istniejącej oczyszczalni ścieków (rodzaj oczyszczalni należy również wskazać w przypadku planowanej do budowy oczyszczalni ścieków).

B - Oczyszczalnia biologiczna bez usuwania biogenów, spełniająca standardy odprowadzanych ścieków

- Informacja o pozwoleniu wodnoprawnym dla oczyszczalni ścieków (znak, data wydania, nazwa organu wydającego, okres obowiązywania).

RZ.ZUZ.1.421.594.2019.KKn, 2020-02-21, Dyrektor Zarządu Zlewni w Krośnie Państwowego Gospodarstwa Wodnego Wody Polskie, 2030-03-08

- Współrzędne geograficzne oczyszczalni ścieków oraz punktu zrzutu ścieków z oczyszczalni, wraz ze wskazaniem odbiornika ścieków oczyszczonych.

– **Współrzędne geograficzne oczyszczalni ścieków:**

szerokość: 49,895666

długość: 22,097132

– na terenie aglomeracji Błażowa nie ma końcowego punktu zrzutu. Ścieki z kanalizacji zbiorczej dostarczane są do istniejącej oczyszczalni ścieków.

– odbiornik ścieków oczyszczonych: potok Ryjak

b) Informacja o planowanych do budowy oczyszczalniach ścieków.

PUB2 - oczyszczalnia biologiczna z podwyższonym usuwaniem związków azotu (N), fosforu (P) spełniająca standardy odprowadzanych ścieków dla aglomeracji < 100 000 RLM

Planowana budowa nowej oczyszczalni ścieków w miejscowości Nowy Borek o parametrach: 12547 RLM i przepływie hydraulicznym średniodobowym $Q_{sd} = 1510 \text{ m}^3/\text{d}$ co pozwoli na przyjęcie i oczyszczenie ścieków wytworzonych przez wszystkich mieszkańców gminy Błażowa, dostarczonych do oczyszczalni zarówno siecią kanalizacyjną jak i taborem asenizacyjnym.

Odbiornikiem ścieków oczyszczonych będzie potok Ryjak.

c) Czy sieć kanalizacyjna zakończona jest końcowym punktem zrzutu. W przypadku odpowiedzi twierdzącej należy wskazać do której aglomeracji ścieki te będą odprowadzane, wraz z określeniem obciążenia tej oczyszczalni ścieków

Na terenie aglomeracji Błażowa nie ma końcowego punktu zrzutu. Ścieki z kanalizacji zbiorczej dostarczane są do istniejącej oczyszczalni ścieków w miejscowości Błażowa – PLPK1080.

8. System gospodarki ściekowej w aglomeracji.

a) Średnia dobową ilość ścieków komunalnych powstających na terenie aglomeracji oraz skład jakościowy tych ścieków.

Średnia dobową ilość ścieków komunalnych powstających na terenie aglomeracji wynosi $260,3 \text{ m}^3/\text{d}$.

Średnie roczne stężenia zanieczyszczeń w ściekach dopływających do oczyszczalni:

BZT5 = 337,50 [mgO₂/l]

ChZT5 = 1007,00 [mg O₂/l]

Zawiesina = 320,00 [mg/l]

b) Średnie roczne stężenia zanieczyszczeń w ściekach oczyszczonych z oczyszczalni.

Oczyszczalnia ścieków w Błażowej:

BZT5 = 20,50 [mgO₂/l]

ChZT5 = 90,20 [mg O₂/l]

Zawiesina = 26,00 [mg/l]

Projektowana oczyszczalnia ścieków w Nowym Borku będzie oczyszczać ścieki do parametrów wymaganych pozwoleniem wodnoprawnym, lecz nie gorszych niż:

BZT5 = 25 [mgO₂/l]

ChZT5 = 125 [mg O₂/l]

Zawiesina = 35 [mg/l]

N_{og} = 15,0 mg/l

P_{og} = 2,0 mg/l

- c) Przepustowość istniejącej oczyszczalni ścieków oraz przepustowość oczyszczalni ścieków po realizacji zaplanowanych inwestycji w (m³/d).

Przepustowość istniejącej oczyszczalni ścieków w miejscowości Błażowa: 300 m³/d.

Przepustowość planowanej do budowy oczyszczalni ścieków w miejscowości Nowy Borek: 1510 m³/d.

- d) Wydajność istniejącej oczyszczalni ścieków wyrażona w RLM.

Wydajność istniejącej oczyszczalni ścieków w miejscowości Błażowa: 3000 RLM.

Wydajność planowanej do budowy oczyszczalni ścieków w miejscowości Nowy Borek: 12547 RLM.

- e) Ilość i skład jakościowy ścieków przemysłowych odprowadzanych przez zakłady do systemu kanalizacji zbiorczej.

W aglomeracji Błażowa nie powstają ścieki przemysłowe.

- f) Ilość ścieków powstających na terenie aglomeracji nieobjętych systemem kanalizacji zbiorczej, gdzie zastosowano systemy indywidualne albo planuje się zastosowanie systemów indywidualnych lub innych rozwiązań zapewniających taki sam poziom ochrony środowiska jak w przypadku systemów kanalizacji zbiorczej (zbiorniki bezodpływowe, przydomowe oczyszczalnie ścieków).

Ok. 2100 [m³/rok] – ścieki dowożone pojazdem asenizacyjnym do istniejącej oczyszczalni ścieków znajdującej się na terenie aglomeracji Błażowa.

9. Zmniejszenie granic aglomeracji lub likwidacja aglomeracji

- a) Opis rozwiązania problemu gospodarki ściekowej na terenach, które zostały wyłączone z obszaru aglomeracji.

Zmniejsza się granice aglomeracji łącznie o 8 nieruchomości w miejscowościach Błażowa Górna i Błażowa Dolna dla których budowa sieci kanalizacji sanitarnej nie jest ekonomicznie uzasadniona. Nieruchomości te wyposażone są w zbiorniki bezodpływowe z których ścieki dowożone są pojazdem asenizacyjnym do oczyszczalni ścieków, zatem zapewniony jest taki sam poziom ochrony środowiska jak w przypadku systemów kanalizacji zbiorczej. Po zmianie

obszaru aglomeracji ścieki z terenów wyłączonych nadal będą gromadzone w zbiornikach bezodpływowych, z których dowożone będą pojazdami asenizacyjnymi do oczyszczalni ścieków.

- b) Informacja dotycząca pomocy finansowej na realizację przedsięwzięć w zakresie budowy, rozbudowy i modernizacji urządzeń kanalizacyjnych ze środków budżetu państwa oraz ze środków pochodzących z funduszy Unii Europejskiej otrzymanej w okresie 5 lat od zrealizowania przedsięwzięcia ujętego w zestawieniu, o którym mowa w art. 88 ust.1 ustawy z dnia 20 lipca 2017 Prawo wodne (Dz. U. z 2021 r., poz. 2233 z późn. zm.).

Gmina otrzymała dofinansowanie ze środków Rządowego Funduszu Polski Ład: Programu Inwestycji Strategicznych w kwocie 8.132.666,52 zł na budowę sieci kanalizacji sanitarnej i wodociągowej w miejscowościach Błażowa, Błażowa Dolna, Błażowa Górna, Futoma, Kąkolówka.

Zmniejszenie granic nie dotyczy terenu w którym realizowano budowę urządzeń kanalizacyjnych.

10. Uzasadnienie określonej RLM aglomeracji.

Wyszczególnienie	Wartość RLM
Liczba mieszkańców korzystających z istniejącej sieci kanalizacyjnej	2064
Liczba osób czasowo przebywających korzystających z istniejącej sieci kanalizacyjnej	13
Liczba mieszkańców planowanych do podłączenia do sieci kanalizacyjnej	564
Liczba osób czasowo przebywających planowanych do podłączenia do sieci kanalizacyjnej	4
Równoważna Liczba Mieszkańców wynikająca z dobowego ładunku ścieków odprowadzanych przez zakłady przemysłowe i usługowe korzystające z istniejącej sieci kanalizacyjnej	0
Równoważna Liczba Mieszkańców wynikająca z dobowego ładunku ścieków, które będą odprowadzane przez zakłady przemysłowe i usługowe planowane do podłączenia do sieci kanalizacyjnej	0
Liczba mieszkańców oraz osób czasowo przebywających na terenie aglomeracji, korzystających z indywidualnych systemów oczyszczania ścieków komunalnych (przydomowe oczyszczalnie ścieków, zbiorniki bezodpływowe), nie planowanych do podłączenia do sieci, określona na podstawie rejestrów prowadzonych przez gminę	20
Suma	2665

11. Informacja o ewidencji zbiorników bezodpływowych oraz przydomowych oczyszczalniach ścieków.

- a) Czy gmina/gminy prowadzą ewidencję zbiorników bezodpływowych oraz przydomowych oczyszczalni ścieków, o której mowa w art. 3 ust. 3 pkt 1 i 2 ustawy z dnia 13 września 1996 r. o utrzymaniu czystości i porządku w gminach.

Gmina Błażowa prowadzi ewidencję zbiorników bezodpływowych oraz przydomowych oczyszczalni ścieków, o której mowa w art. 3 ust. 3 pkt 1 i 2 ustawy z dnia 13 września 1996 r. o utrzymaniu czystości i porządku w gminach.

Na terenie aglomeracji zainstalowanych jest 178 indywidualnych systemów oczyszczania ścieków.

- b) Czy gmina/gminy prowadzą kontrolę nad prawidłową częstotliwością wywozu ścieków ze zbiorników bezodpływowych i osadów z przydomowych oczyszczalni ścieków?

Zgodnie z regulaminem utrzymania czystości i porządku w gminie właściciele nieruchomości wyposażonych w zbiorniki bezodpływowe zobowiązani są do systematycznego pozbywania się nieczystości ciekłych z terenu nieruchomości, nie dopuszczając do przepelnienia się urządzeń do gromadzenia nieczystości ciekłych, gwarantując zachowanie czystości i porządku na nieruchomości.

Gmina Błażowa prowadzi kontrolę nad prawidłową częstotliwością wywozu ścieków ze zbiorników bezodpływowych i osadów z przydomowych oczyszczalni ścieków.

- c) Liczba zainstalowanych zbiorników bezodpływowych oraz indywidualnych (przydomowych) oczyszczalni ścieków na terenie aglomeracji.

178 zbiorników bezodpływowych, na terenie aglomeracji nie ma przydomowych oczyszczalni ścieków.

12. Informacja o strefach ochronnych ujęć wody, zawierająca oznaczenie aktów prawa miejscowego lub o decyzjach ustanawiających te strefy oraz zakazy, nakazy i ograniczenia obowiązujące na tych terenach.

Na terenie aglomeracji Błażowa w mieście Błażowa ustanowiono następujące strefy ochrony bezpośredniej ujęć wody:

organ wydający	decyzja/dokument	data obowiązywania	zakres dokumentu
Starosta Rzeszowski	OŚ.6223-2/7B/09/10 z dnia 2010-02-16	do 2030-02-15	Decyzja ustanawiająca strefę ochrony bezpośredniej w granicach istniejących ogrodzeń ujęcia wód podziemnych, składającego się z dwóch studni S-1 i S-2

13. Informacja o obszarach ochronnych zbiorników wód śródlądowych zawierająca oznaczenie aktów prawa miejscowego ustanawiających te obszary oraz zakazy, nakazy i ograniczenia obowiązujące na tych obszarach.

W granicach aglomeracji Błażowa nie ma obszarów ochronnych zbiorników wód śródlądowych.

14. Informacja o formach ochrony przyrody, o których mowa w art. 6 ustawy z dnia 16 kwietnia 2004 r. o ochronie przyrody, zawierająca nazwę formy ochrony przyrody oraz tytuł i miejsce ogłoszenia aktu prawnego tworzącego, ustanawiającego albo wyznaczającego formę ochrony przyrody, oraz informacja o obszarach mających znaczenie dla Wspólnoty znajdujących się na liście, o której mowa w art. 27 ust. 1 tej ustawy.

Aglomeracja Błażowa w części miejscowości: Błażowa Górna, Kąkolówka, Futoma zlokalizowana jest na terenie Hyżneńsko – Gwoźnickiego Obszaru Chronionego Krajobrazu, który powstał na mocy rozporządzenia Nr 35 Wojewody Rzeszowskiego z dnia 14 lipca 1992 roku, w sprawie zasad zagospodarowania obszarów chronionego krajobrazu na terenie województwa rzeszowskiego (Dz. Urz. Woj. Rzeszowskiego z 1992 r. Nr 7, poz. 74).

15. Badanie spełnienia przez aglomerację warunków Dyrektywy ściekowej 91/271/EWG.

a) Warunek I (art. 3 Dyrektywy i art. 87a pkt 1-2 Prawo wodne) **procent skanalizowania w aglomeracji.**

- Aktualny procent skanalizowania aglomeracji:

RLM agl. = 2665

RLM korzystających z istniejącej kanalizacji = 2077

$2077 / 2665 = 77,94 \%$

- Procent skanalizowania aglomeracji w roku 2027 - po realizacji zaplanowanych inwestycji

RLM korzystających z kanalizacji po realizacji planowanych inwestycji

$2077 + 568 = 2645$

$2645 / 2665 = 99,25 \%$

b) Warunek II (art. 10 Dyrektywy i art. 87a pkt 3 Prawo wodne) **wydajność oczyszczalni w aglomeracji** (wyrażona w RLM).

- Aktualna wydajność oczyszczalni w aglomeracji:

RLM aglomeracji wynosi 2665.

Wydajność istniejącej oczyszczalni wynosi 3000 RLM.

Wydajność planowanej do budowy oczyszczalni wynosi 12547 RLM.

- Wydajność oczyszczalni w aglomeracji w roku 2031 - po zrealizowaniu zaplanowanych inwestycji:

Po wybudowaniu nowej oczyszczalni w Nowym Borku istniejąca oczyszczalnia ścieków w Błażowej planowana jest do przebudowy na zbiornik retencyjny ścieków o pojemności ok 900 m³.

Ścieki oczyszczane będą w planowanej do budowy oczyszczalni ścieków w Nowym Borku o wydajności 12547 RLM, która to wydajność pozwoli na przyjęcie i oczyszczenie ścieków, wytworzonych przez wszystkich mieszkańców gminy Błażowa, dostarczonych do oczyszczalni zarówno siecią kanalizacyjną jak i taborem asenizacyjnym.

- c) Warunek III (art. 4 i art. 5 Dyrektywy i art. 87a pkt 4 Prawo wodne) **standardy oczyszczania ścieków.**

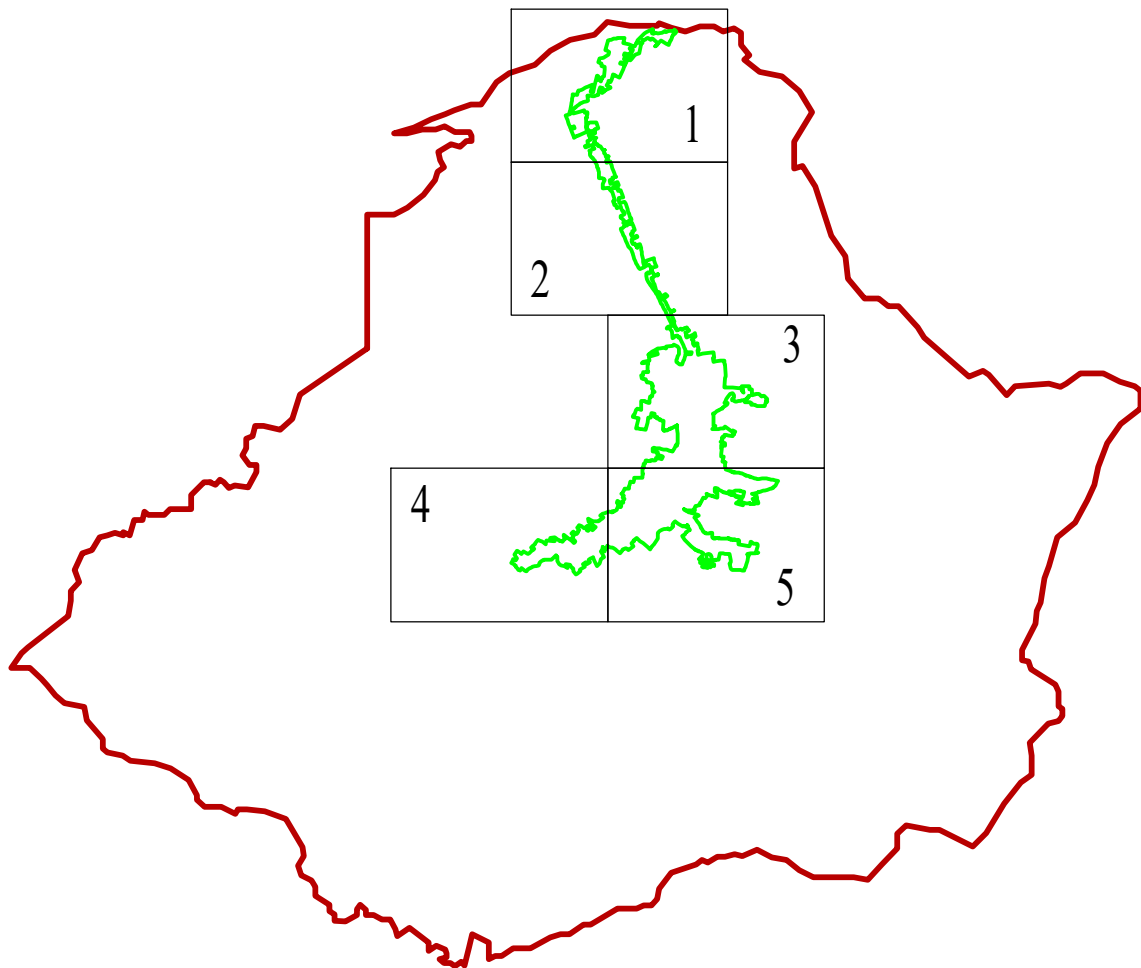
Istniejąca oczyszczalnia ścieków zlokalizowana na terenie aglomeracji Błażowa w miejscowości Błażowa znajduje się w przedziale poniżej 10000 RLM, w związku z czym nie ma konieczności usuwania biogenów (azotu i fosforu).

Jakość ścieków wprowadzanych do środowiska odpowiada jakości określonej w Zał. 3 do Rozporządzenia Ministra Gospodarki Morskiej i Żeglugi Śródlądowej z dnia 12 lipca 2019 r. w sprawie substancji szczególnie szkodliwych dla środowiska wodnego oraz warunków, jakie należy spełnić przy wprowadzaniu do wód lub do ziemi ścieków, a także przy odprowadzaniu wód opadowych lub roztopowych do wód lub do urządzeń wodnych.










Planowana do budowy oczyszczalnia ścieków w miejscowości Nowy Borek o wydajności 12547 RLM zapewniła będzie oczyszczanie ścieków w wymaganym standardzie w tym podwyższone usuwanie biogenów (azotu i fosforu). Badania jakości ścieków oczyszczonych będą wykonywane dla 12 próbek rocznie.

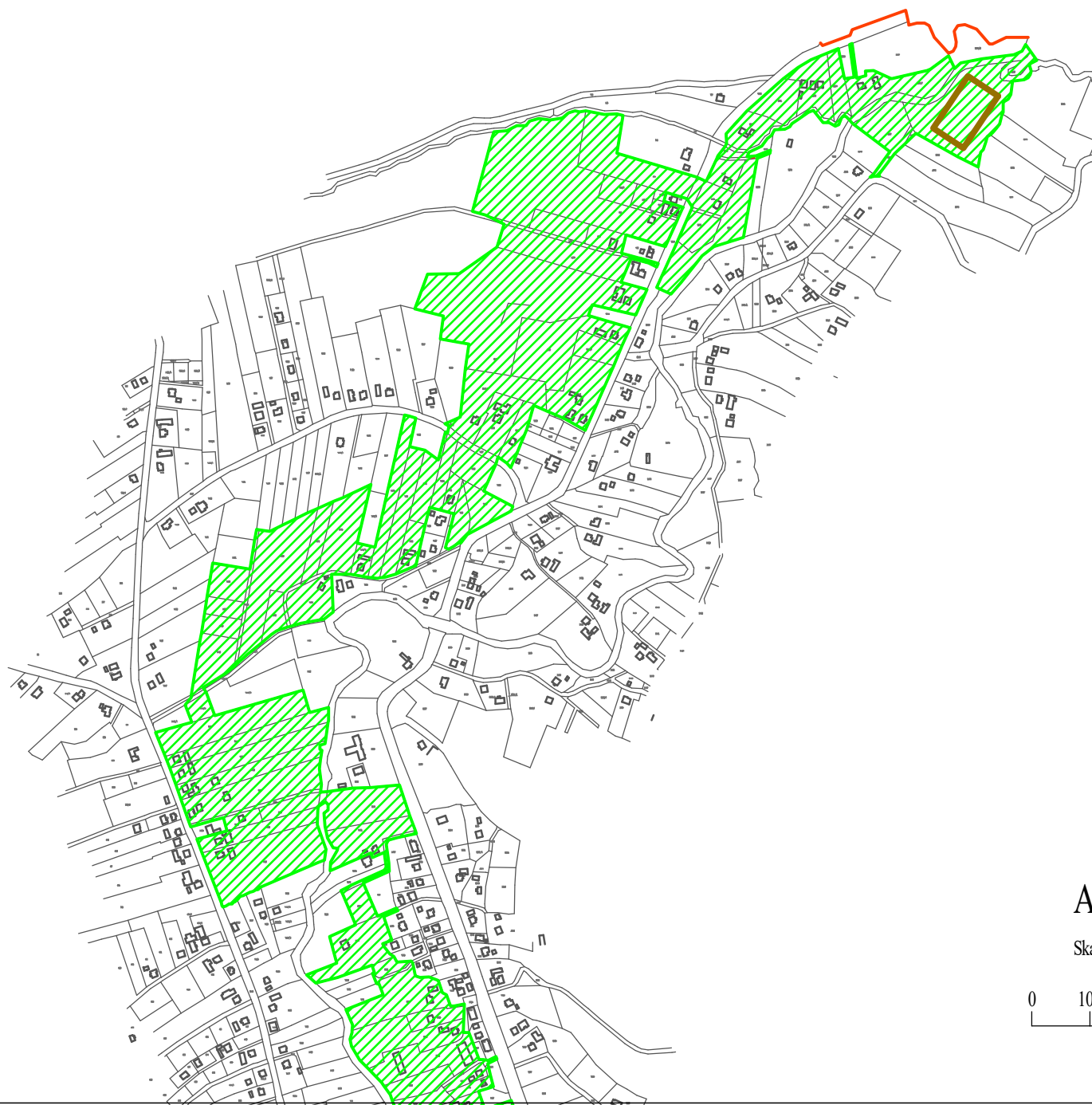
Część graficzna aglomeracji Błażowa

Skorowidz do map w skali 1:10000



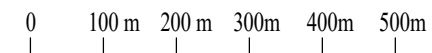
Legenda:

-  granica gminy Błażowa
-  granica obszaru aglomeracji Błażowa
-  obszar aglomeracji Błażowa
-  granice obrębu ewidencyjnego
-  istniejąca oczyszczalnia ścieków w miejscowości Błażowa
-  projektowana oczyszczalnia ścieków w miejscowości Nowy Borek
-  granice terenu ochrony bezpośredniej ujęcia wody
-  granica Hyżnieńsko-Gwoźnickiego Obszaru Chronionego Krajobrazu
-  Hyżnieńsko-Gwoźnicki Obszar Chronionego Krajobrazu



Arkusz nr 1

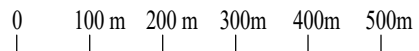
Skala 1:10000

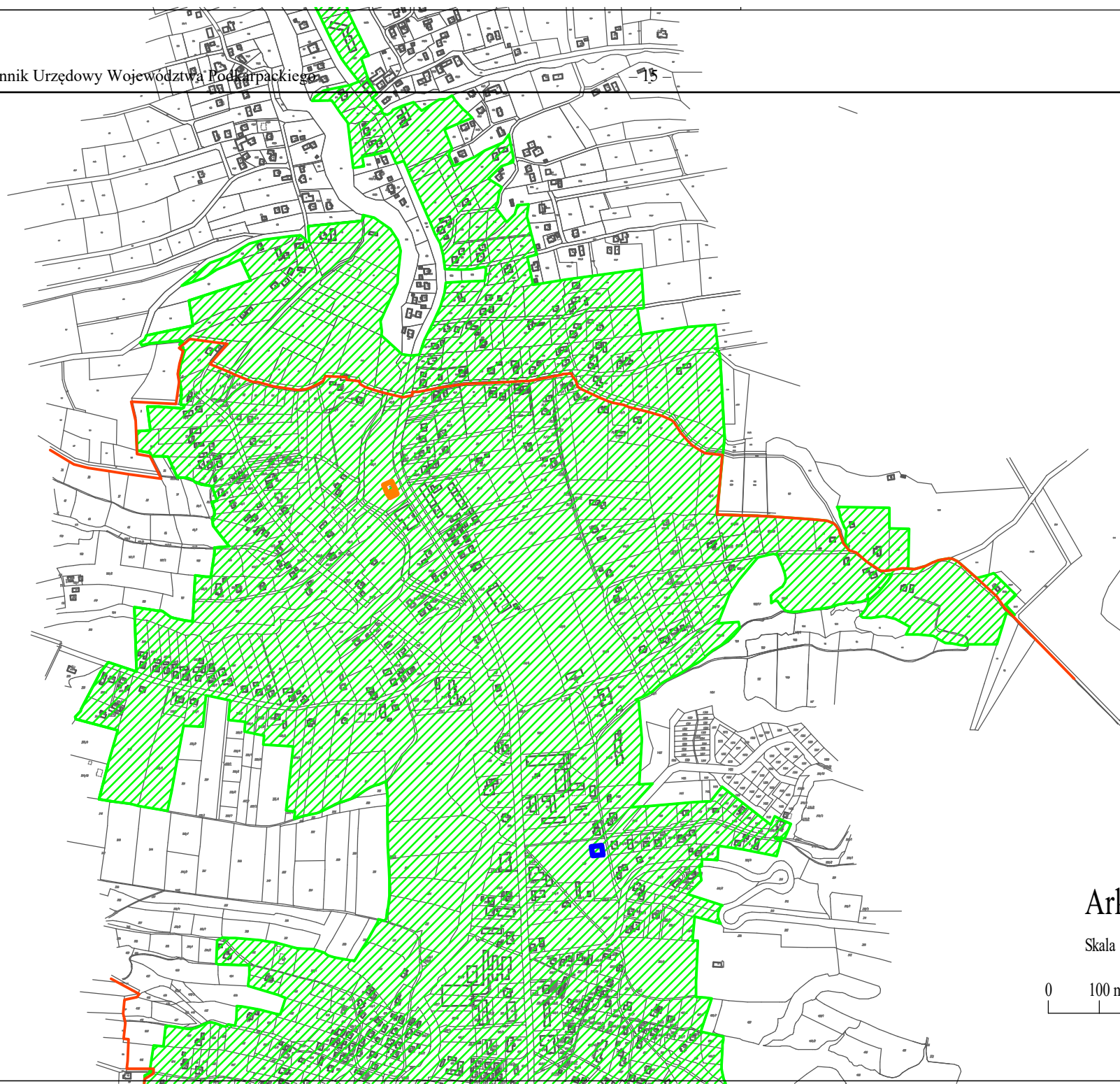




Arkusz nr 2

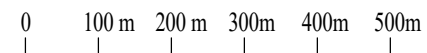
Skala 1:10000

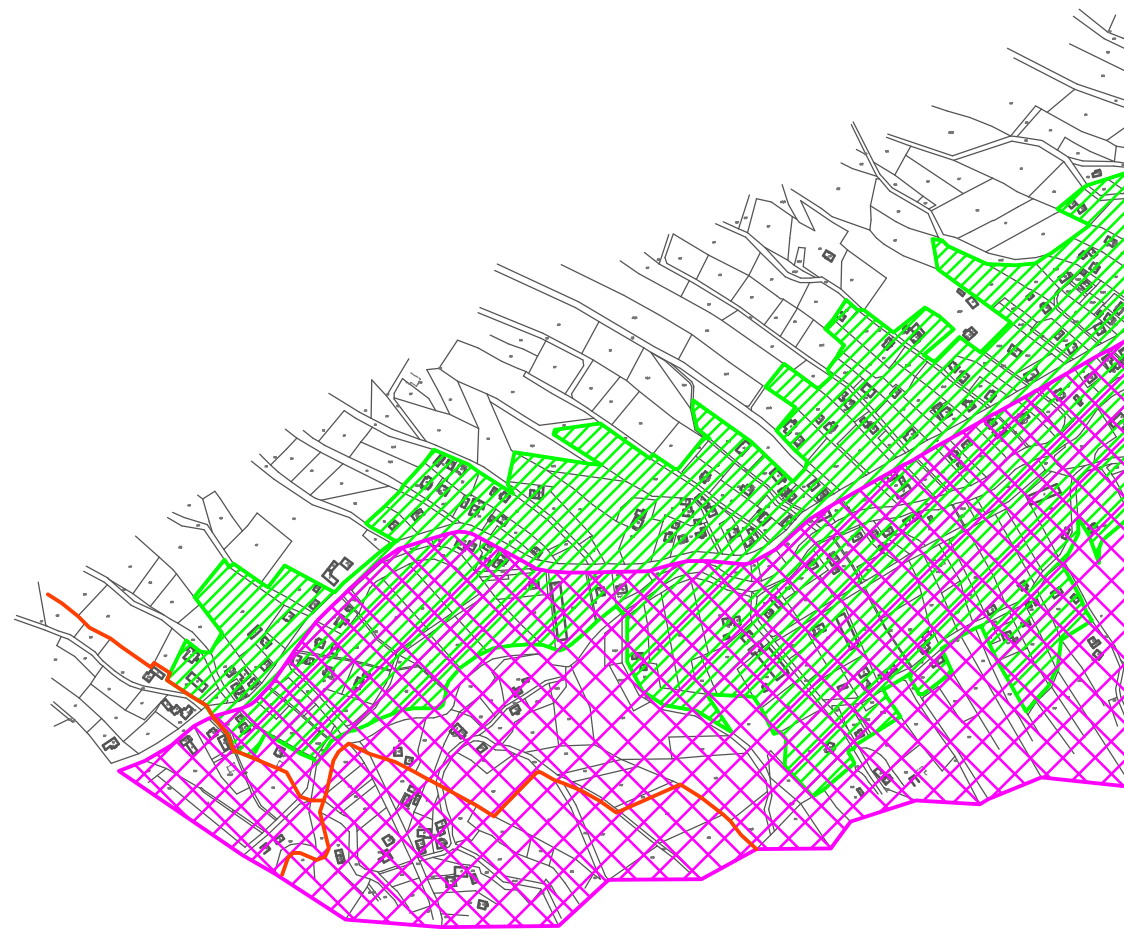




Arkusz nr 3

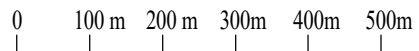
Skala 1:10000

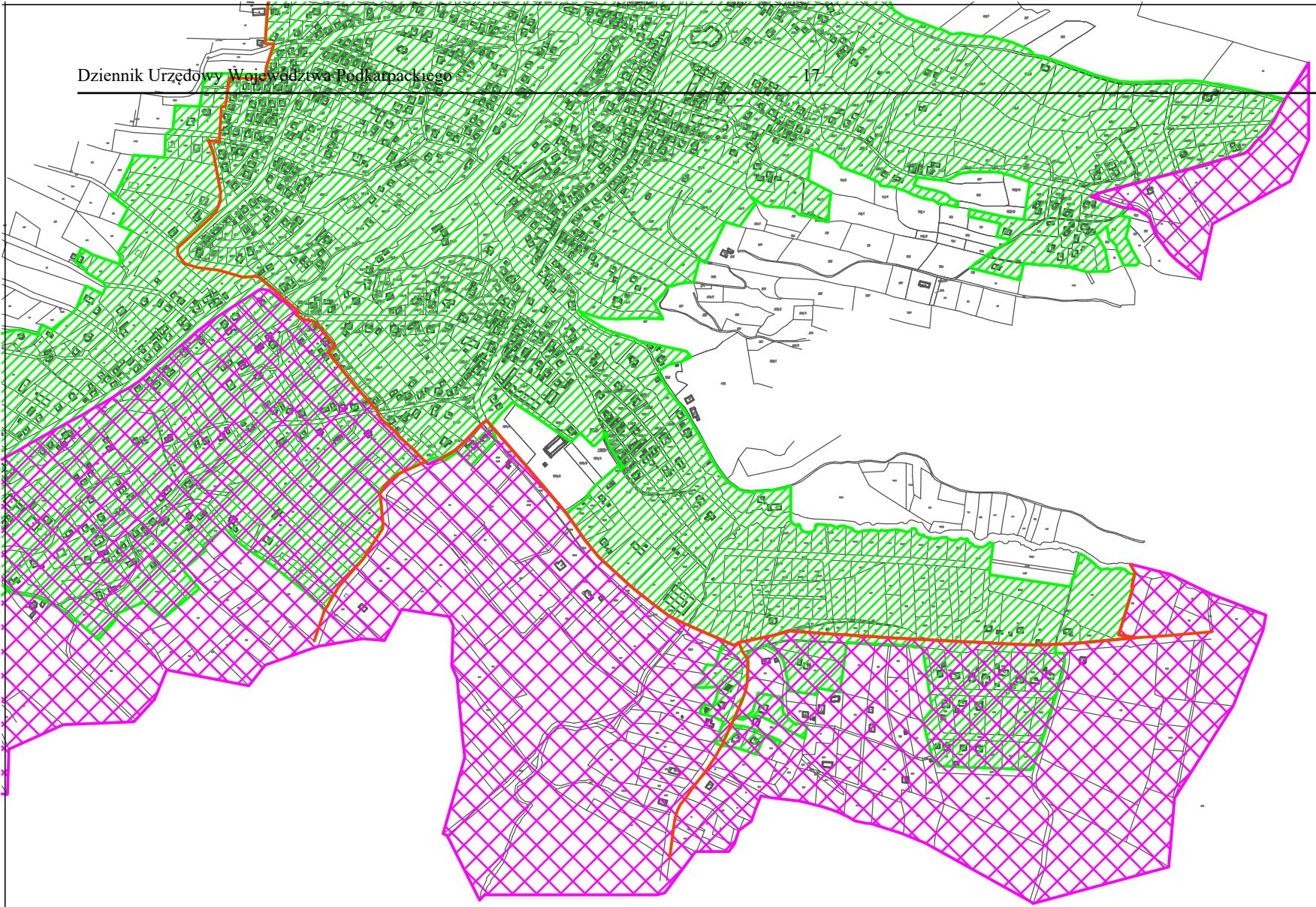




Arkusz nr 4

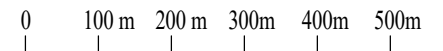
Skala 1:10000





Arkusz nr 5

Skala 1:10000



Uzasadnienie

Zgodnie z art. 92 ustawy Prawo wodne Burmistrz Błażowej co 2 lata dokonuje przeglądu obszarów i granic aglomeracji oraz zaistniałych zmian równoważnej liczby mieszkańców w aglomeracji i w razie potrzeby informuje radę gminy o konieczności zmiany obszarów i granic aglomeracji.

W wyniku przeprowadzonego przeglądu zaistniały przesłanki do zmiany w równoważnej liczbie mieszkańców aglomeracji Błażowa oraz jej obszaru i granic - zwiększa się obszar Aglomeracji o tereny na których została wykonana sieć kanalizacji sanitarnej w miejscowościach Futoma i Kąkolówka oraz o obszar na którym projektowana jest Oczyszczalnia ścieków w Nowym Borku wraz z siecią tranzytową kanalizacji sanitarnej łączącą ją z istniejącą Oczyszczalnią ścieków w Błażowej, zmniejsza się obszar Aglomeracji o tereny w miejscowościach Błażowa Dolna i Błażowa Górna dla których budowa sieci kanalizacji sanitarnej nie jest ekonomicznie uzasadniona.

Liczba mieszkańców Gminy Błażowa wynosi 10718 osób (stan na dzień 2024-12-31). Istniejąca oczyszczalnia ścieków w miejscowości Błażowa o wydajności 3000 RLM nie jest w stanie zapewnić obsługi w zakresie oczyszczania ścieków wszystkim mieszkańcom gminy. Planuje się budowę nowej oczyszczalni ścieków w miejscowości Nowy Borek o wydajności 12547 RLM, która pozwoli na przyjęcie i oczyszczenie ścieków, wytworzonych przez wszystkich mieszkańców gminy Błażowa, dostarczonych do oczyszczalni zarówno siecią kanalizacyjną jak i taborem asenizacyjnym. Budowa nowej oczyszczalni ścieków umożliwi także rozbudowę sieci kanalizacji sanitarnej na terenach, które obecnie znajdują się poza obszarem aglomeracji, co pozytywnie wpłynie zarówno na podniesienie jakości życia mieszkańców jak i poprawę stanu środowiska naturalnego.

Do zmiany obszaru, granic i równoważnej liczby mieszkańców aglomeracji stosuje się odpowiednio przepisy dotyczące wyznaczania aglomeracji.

Rada Miejska w Błażowej wyznacza Aglomerację Błażowa zgodnie z Rozporządzeniem Ministra Gospodarki Morskiej i Żeglugi Śródlądowej z dnia 27 lipca 2018 r. w sprawie sposobu wyznaczania obszarów i granic aglomeracji (Dz. U. z 2018 r., poz. 1586).

Zgodnie z art. 87 ust. 4 ustawy Prawo Wodne wyznaczenie aglomeracji następuje po uzgodnieniu przez Burmistrza Błażowej z Wodami Polskimi, a w zakresie obszarów objętych przynajmniej jedną formą ochrony przyrody z właściwym Regionalnym Dyrektorem Ochrony Środowiska.

Postanowieniem R.RZŚ.4022.4.2025.BD z dnia 15.04.2025 roku Dyrektor Regionalnego Zarządu Gospodarki Wodnej w Rzeszowie Państwowe Gospodarstwo Wodne Wody Polskie uzgodnił w/w projekt Uchwały. Na postanowienie nie wniesiono zażalenia.

Postanowieniem WSI.400.5.15.2025.RW.3 z dnia 14.04.2025 roku Regionalny Dyrektor Ochrony Środowiska w Rzeszowie uzgodnił w/w projekt Uchwały. Na postanowienie nie wniesiono zażalenia.