



DZIENNIK URZĘDOWY

WOJEWÓDZTWA PODKARPACKIEGO

Rzeszów, dnia 2 grudnia 2025 r.

Poz. 4622

UCHWAŁA NR XVI/108/2025 RADY GMINY KURYŁÓWKA

z dnia 30 października 2025 r.

w sprawie ustanowienia pomników przyrody

Na podstawie art. 7 ust. 1 pkt 1 i art. 18 ust. 2 pkt 15, art. 40 ust. 1 i art. 41 ust. 1 ustawy z dnia 8 marca 1990 r. o samorządzie gminnym (tekst jednolity - Dz. U. z 2025 r., poz. 1153) oraz art. 44 ust. 1, 2 i 3a w związku z art. 45 ustawy z dnia 16 kwietnia 2004 r. o ochronie przyrody (tekst jednolity: Dz. U. z 2024 r., poz. 1478 ze zm.), po uzgodnieniu z Regionalnym Dyrektorem Ochrony Środowiska w Rzeszowie, Rada Gminy Kuryłówka uchwala, co następuje:

§ 1. 1. Ustanawia się pomnikiem przyrody drzewo gatunku lipa drobnolista (*Tilia cordata Mill*) pn. „Słoboda”, o obwodzie pnia 571 cm (zmierzonym na wysokości 130 cm), wysokości ok. 26 m, w wieku około 224 lat, rozpiętości korony ok. 22,20 m, rosnące na działce ewidencyjnej nr 141, w miejscowości Słoboda, gm. Kuryłówka, powiat leżajski, obręb Słoboda stanowiącej własność Gminy Kuryłówka, współrzędne geograficzne: 50°18'10.2"N, 22°36'19.7" E.

2. Ustanawia się pomnikiem przyrody drzewo gatunku dąb szypułkowy (*Quercus robur*)

pn. „Józef”, o obwodzie pnia 433 cm (zmierzonym na wysokości 130 cm), wysokości ok. 23 m, w wieku około 184 lat, rozpiętości korony ok. 25,5 m, rosnące na działce ewidencyjnej nr 3530/4, w miejscowości Brzyska Wola, gm. Kuryłówka, powiat leżajski, obręb Brzyska Wola, stanowiącej własność Gminy Kuryłówka, współrzędne geograficzne: 50°19'51.52"N, 22°34'5.83" E.

3. Ustanawia się pomnikiem przyrody drzewo gatunku dąb szypułkowy (*Quercus robur*)

pn. „Antoni”, o obwodzie pnia 366 cm (zmierzonym na wysokości 130 cm), wysokości ok. 31 m, w wieku około 150 lat, rozpiętości korony ok. 19,40 m, rosnące na działce ewidencyjnej nr 154, w miejscowości Ożanna, gm. Kuryłówka, powiat leżajski, obręb Ożanna, stanowiącej własność Gminy Kuryłówka, współrzędne geograficzne: 50°17'23.66"N, 22°31'30.37" E.

4. Położenie pomników przyrody, o których mowa w ust. 1, 2 i 3 określa załącznik nr 1 do niniejszej uchwały.

5. Ustanowienie pomnikami przyrody drzew określonych w ust. 1, 2 i 3 ma na celu ochronę tworów przyrody ożywionej, charakteryzujących się wyjątkowymi walorami przyrodniczymi i krajobrazowymi, a także szczególnymi cechami osobniczymi takimi jak rozmiar i wiek.

6. Ochronie podlegają same pomniki przyrody, jak również granice lokalizacji i systemów korzeniowych drzew określonych w ust. 1, 2 i 3, w promieniu 15 metrów od zewnętrznej krawędzi każdego pnia.

§ 2. W odniesieniu do pomników przyrody, o których mowa w § 1 ust. 1, 2 i 3 wprowadza się następujące zakazy:

- 1) niszczenia, uszkodzenia lub przekształcania obiektu;
- 2) uszkodzenia i zanieczyszczenia gleby w zasięgu rzutu pionowego korony drzewa;

- 3) dokonywania zmian stosunków wodnych, jeśli zmiany te nie służą ochronie przyrody albo racjonalnej gospodarce leśnej;
- 4) wykonywania prac ziemnych trwale zniekształcających rzeźbę terenu;
- 5) umieszczania tablic reklamowych na drzewie.

§ 3. W stosunku do pomników przyrody, określonych w ust. 1, 2 i 3, w ramach ochrony czynnej, ustala się możliwość:

- 1) wykonywania zabiegów pielęgnacyjnych i zabezpieczających koronę;
- 2) zabezpieczania ubytków i ran powierzchniowych pnia; zgodnych z ogólnie przyjętymi zasadami chirurgii drzew, mających na celu utrzymanie dobrej kondycji zdrowotnej tych drzew i przedłużenie ich żywotności.

§ 4. Nadzór nad pomnikami przyrody sprawuje Wójt Gminy Kuryłówka.

§ 5. Wykonanie uchwały powierza się Wójtowi Gminy Kuryłówka.

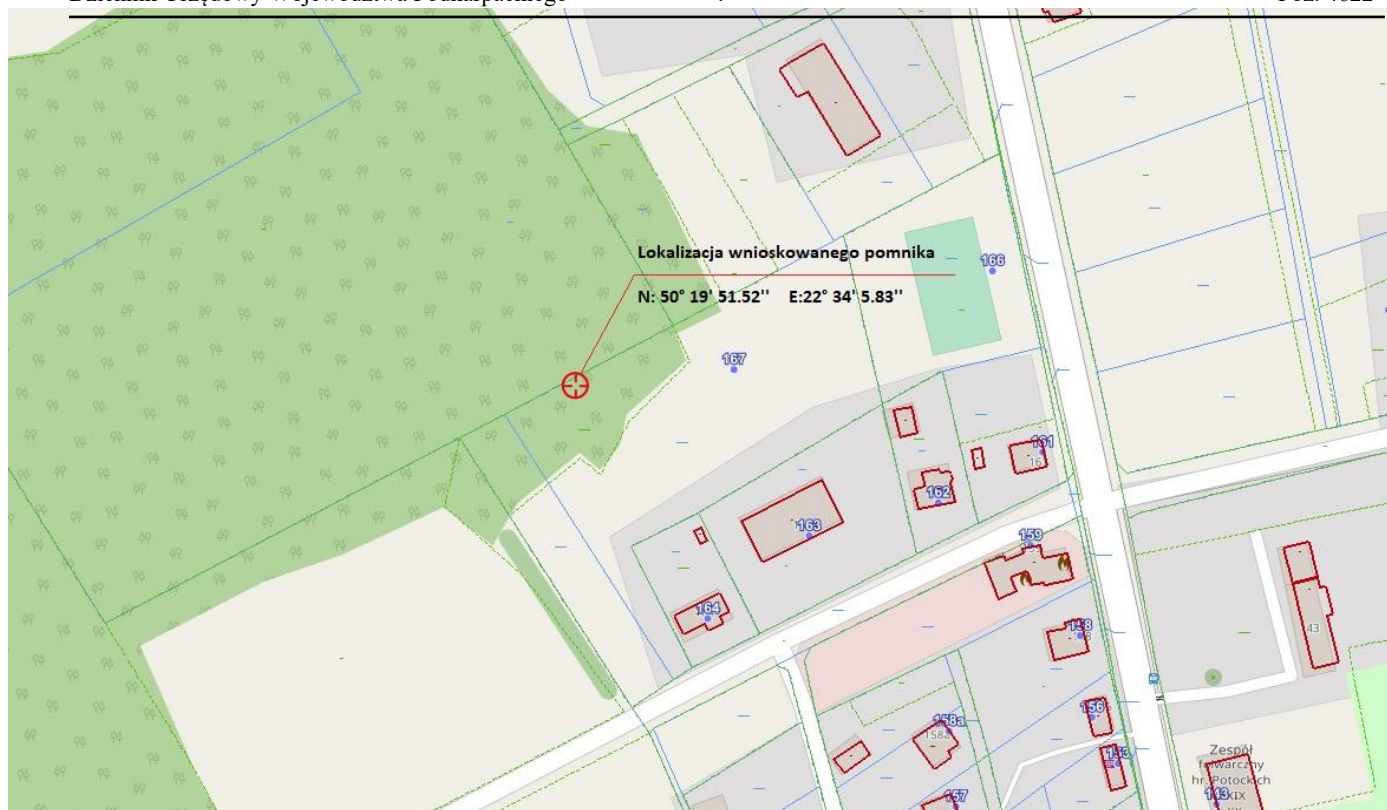
§ 6. Załącznikami do uchwały są:

- 1) mapa ewidencyjna oraz ortofotomapa z naniesioną lokalizacją pomników przyrody, stanowiąca załącznik nr 1;
- 2) dokumentacja fotograficzna, stanowiąca załącznik nr 2.

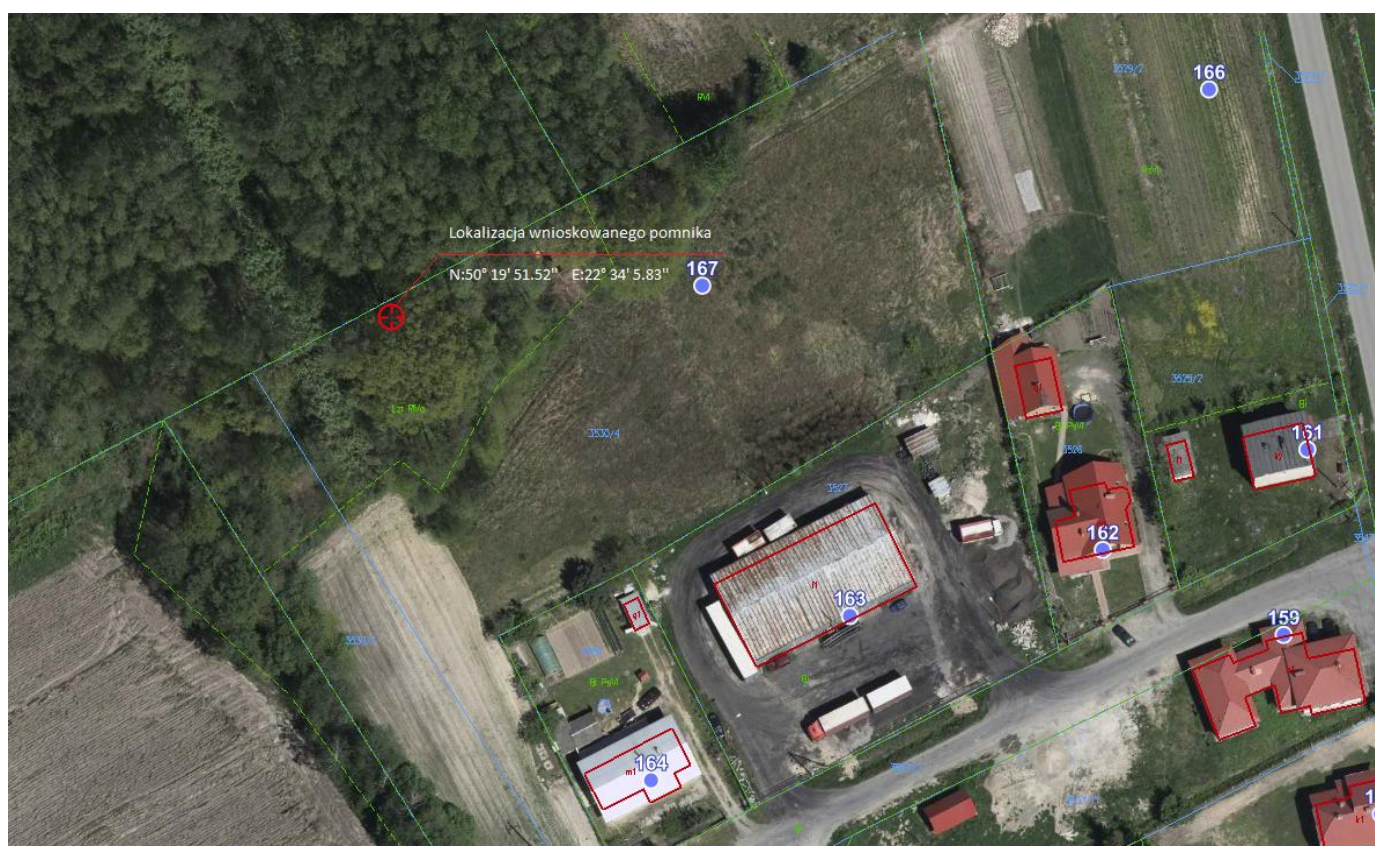
§ 7. Uchwała wchodzi w życie po upływie 14 dni od ogłoszenia w Dzienniku Urzędowym Województwa Podkarpackiego.

Przewodniczący Rady Gminy

Andrzej Ćwikła



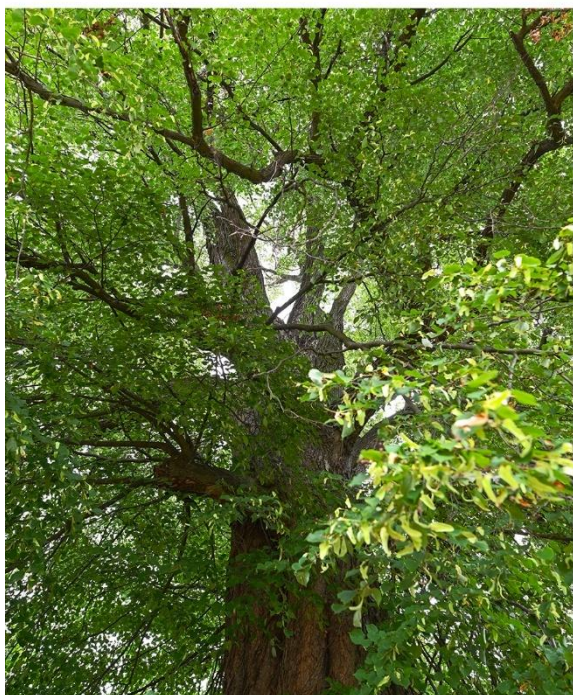
Rys. 3 Mapa podkładowa z naniesioną lokalizacją pomnika przyrody w miejscowości Brzyska Wola

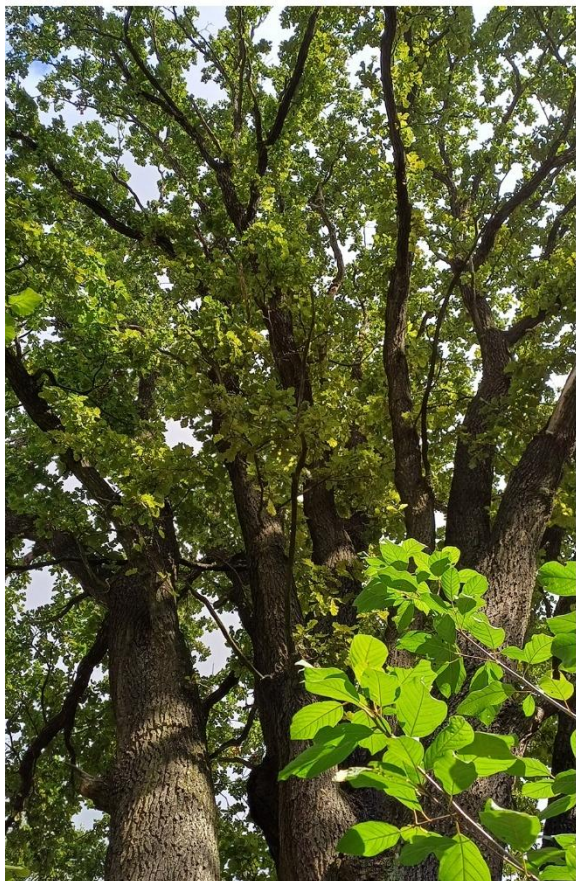
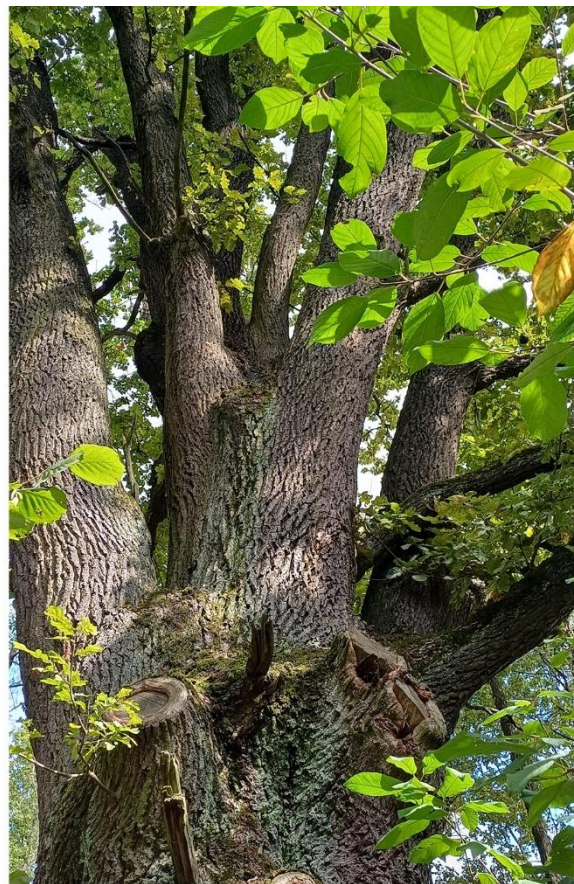
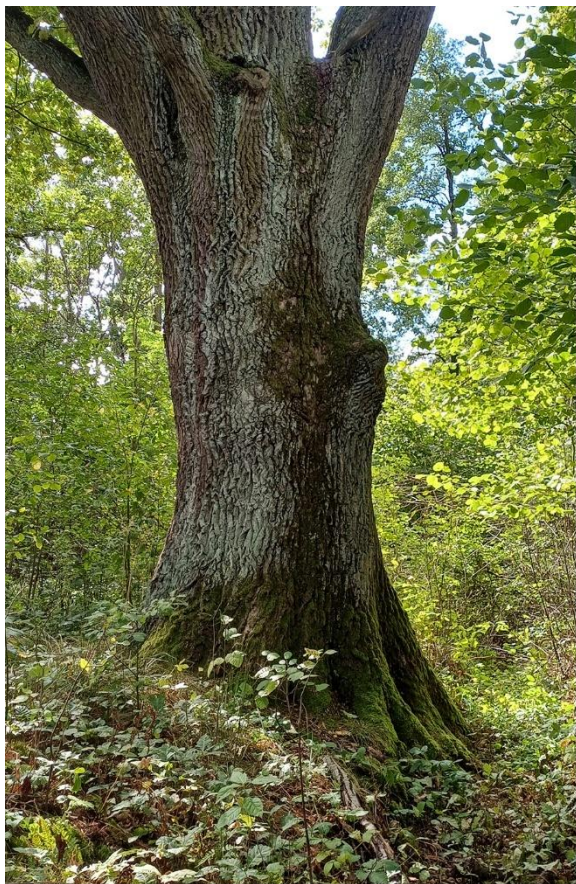


Rys. 4 Ortofotomapa z naniesioną lokalizacją pomnika przyrody w miejscowości Brzyska Wola

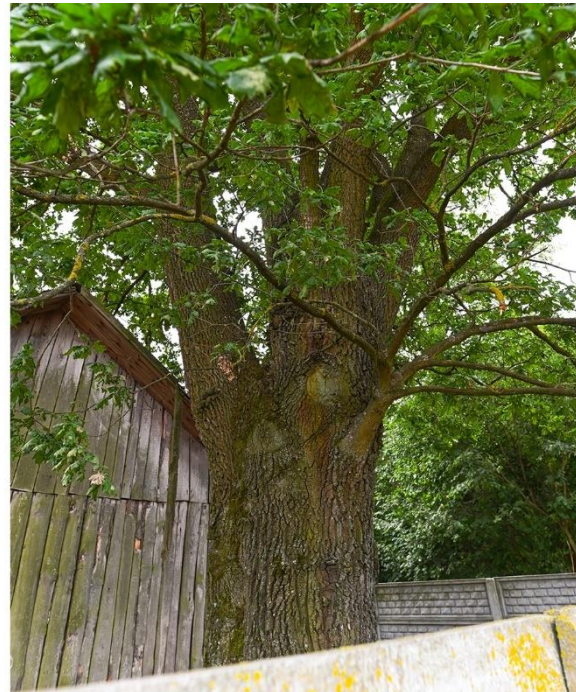
Załącznik Nr 2 do uchwały Nr XVI/108/2025
Rady Gminy Kuryłówka
z dnia 30 października 2025 r.

1. Dokumentacja fotograficzna drzewa gatunku „lipa drobnolistna” zlokalizowanego w miejscowości Słoboda





3. Dokumentacja fotograficzna drzewa gatunku „dąb szypułkowy” zlokalizowanego w miejscowości Ożanna



Uzasadnienie
do uchwały Nr XVI/108/2025 Rady Gminy Kuryłówka
z dnia 30 października 2025 r.

w sprawie ustanowienia pomników przyrody

Aktem prawnym regulującym cele, zasady i formy ochrony przyrody w Polsce jest ustawa z dnia 16 kwietnia 2004 r. o ochronie przyrody (tekst jednolity: Dz. U. z 2024 r., poz. 1478 ze zm.). Zgodnie z art. 40 ww. ustawy pomnikami przyrody są pojedyncze twory przyrody żywej i nieożywionej lub ich skupiska o szczególnej wartości przyrodniczej, naukowej, kulturowej, historycznej lub krajobrazowej oraz odznaczające się indywidualnymi cechami, wyróżniającymi je wśród innych tworów, w szczególności: okazałych rozmiarów, położenia, znaczenia przyrodniczego i krajobrazowego czy historycznego.

Procedurę związaną z podjęciem uchwały o ustanowieniu pomnika przyrody w miejscowości Słoboda wszczęto na wniosek wystosowywany przez osobę fizyczną. Wyznaczone do objęcia ochroną prawną drzewo gatunku lipa drobnolistna (*Tilia cordata Mill*) posiada następujące wymiary; obwód pnia 571 cm (mierzony na wysokości 130 cm nad ziemią), o wysokości całkowitej ok. 26 m. Posiada pięknie wykształconą koronę, której rozpiętość wynosi ok. 22,20 m. Wiek drzewa wynosi ok. 224 lat. Drzewo jest żywotne, nie wykazuje oznak obumierania. W trakcie wizji terenowej nie stwierdzono żadnych pęknięć i grzybów pasożytniczych. Ogólny stan żywotny drzewa oceniono jako bardzo dobry. Wielkość i kształt drzewa wyróżniają się spośród innych drzew na terenie Gminy Kuryłówka. Regularna i rozłożysta korona oraz bardzo szeroki pień stanowią wyjątkowy i niepowtarzalny widok, który może zainteresować wiele osób. Drzewo posiada również dużą wartość historyczną ze względu na jego wiek. Walory przyrodnicze i krajobrazowe drzewa oraz wartość historyczna predysponują je do objęcia szczególną formą ochrony jako pomnik przyrody. Drzewo o ogromnym znaczeniu biocenotycznym dla ptaków krajobrazu rolniczego, ptaków wsi oraz dla dzikich zapylaczy i pszczół. Drzewo położone jest w obszarze Kuryłowskiego Obszaru Chronionego Krajobrazu ustanowionego Uchwałą Nr XXXIX/787/13 Sejmiku Województwa Podkarpackiego z dnia 28 października 2013 r. w sprawie Kuryłowskiego Obszaru Chronionego Krajobrazu (tekst jednolity Dz.U. z 2013 r., poz. 3590 ze zm.).

Procedurę związaną z podjęciem uchwały o ustanowieniu pomnika przyrody w miejscowości Brzyska Wola wszczęto z urzędu. Wyznaczone do objęcia ochroną prawną drzewo gatunku dąb szypułkowy (*Quercus robur*) posiada następujące wymiary; obwód pnia 433 cm (mierzony na wysokości 130 cm nad ziemią), o wysokości całkowitej ok. 23 m. Posiada pięknie wykształconą koronę, której rozpiętość wynosi ok. 25,5 m. Wiek drzewa wynosi ok. 184 lat. Drzewo jest żywotne, nie wykazuje oznak obumierania. W trakcie wizji terenowej nie stwierdzono żadnych pęknięć i grzybów pasożytniczych. Ogólny stan żywotny drzewa oceniono jako bardzo dobry. Wielkość drzewa i jego kształt wyróżniają się spośród innych drzew na terenie Gminy Kuryłówka, zwłaszcza jej centralnej i zamieszkałej części. Regularna i rozłożysta korona zachwycają swoim wyglądem. Drzewo położone jest w obszarze Kuryłowskiego Obszaru Chronionego Krajobrazu, ustanowionego uchwałą Nr XXXIX/787/13 Sejmiku Województwa Podkarpackiego z dnia 28 października 2013 r. w sprawie Kuryłowskiego Obszaru Chronionego Krajobrazu (tekst jednolity Dz.U. z 2013 r., poz. 3590 ze zm.).

Procedurę związaną z podjęciem uchwały o ustanowieniu pomnika przyrody w miejscowości Ożanna wszczęto z urzędu. Wyznaczone do objęcia ochroną prawną drzewo gatunku dąb szypułkowy (*Quercus robur*) posiada następujące wymiary; obwód pnia 366 cm (mierzony na wysokości 130 cm nad ziemią), o wysokości całkowitej ok. 31 m. Posiada pięknie wykształconą koronę, której rozpiętość wynosi ok. 19,40 m. Wiek drzewa wynosi ok. 150 lat. Drzewo jest żywotne, nie wykazuje oznak obumierania. W trakcie wizji terenowej nie stwierdzono żadnych pęknięć i grzybów pasożytniczych. Ogólny stan żywotny drzewa oceniono jako bardzo dobry. Wielkość i kształt drzewa wyróżniają się spośród innych drzew na terenie Gminy Kuryłówka. Regularna i rozłożysta korona oraz bardzo szeroki pień stanowią wyjątkowy i niepowtarzalny widok. Drzewo położone w obszarze Kuryłowskiego Obszaru Chronionego Krajobrazu, ustanowionego uchwałą Nr XXXIX/787/13 Sejmiku Województwa Podkarpackiego z dnia 28 października 2013 r. w sprawie Kuryłowskiego Obszaru Chronionego Krajobrazu (tekst jednolity Dz.U. z 2013 r., poz. 3590 ze zm.).

Przedstawione powyżej argumenty przemawiają za tym, aby ustanowić pomniki przyrody przede wszystkim za szczególne walory przyrodnicze ww. drzew, w tym w szczególności z uwagi na okazałe rozmiary i ich położenie.

Biorąc powyższe pod uwagę, wnioskuje się o ustanowienie pomnikami przyrody ww. drzew, tj.: drzewa gatunku lipa drobnolistna (*Tilia cordata Mill*) i dwóch drzew gatunku dąb szypułkowy (*Quercus robur*).