



DZIENNIK URZĘDOWY

WOJEWÓDZTWA PODKARPACKIEGO

Rzeszów, dnia 12 grudnia 2025 r.

Poz. 4966

UCHWAŁA NR XXXIV/694/2025 RADY MIASTA RZESZOWA

z dnia 25 listopada 2025 r.

w sprawie ustanowienia pomników przyrody

Na podstawie art. 7 ust. 1 pkt 1, art. 18 ust. 2 pkt 15 oraz art. 40 ust. 1 ustawy z dnia 8 marca 1990 r. o samorządzie gminnym (Dz. U. z 2025 r. poz. 1153) oraz art. 44 ust. 1, ust. 2, art. 45 ustawy z dnia 16 kwietnia 2004 r. o ochronie przyrody (Dz. U. z 2024 r. poz. 1478 z późn. zm.), w uzgodnieniu z Regionalnym Dyrektorem Ochrony Środowiska w Rzeszowie

Rada Miasta Rzeszowa

uchwała, co następuje:

§ 1. 1. Ustanawia się pomnikami przyrody drzewa, których gatunek, wymiary, położenie oraz proponowaną nazwę określa wykaz stanowiący załącznik nr 1 niniejszej uchwały.

2. Mapy przedstawiające położenie pomników przyrody, o których mowa w ust. 1, oraz zdjęcia przedstawiające drzewa stanowią załączniki od nr 2 do nr 19.

3. Celem ustanowienia przedmiotowych drzew pomnikami przyrody jest ochrona tworów przyrody ożywionej, charakteryzujących się wyjątkowymi walorami przyrodniczymi i krajobrazowymi, a także szczególnymi cechami osobniczymi, takimi jak rozmiar.

§ 2. W stosunku do pomników przyrody, o których mowa § 1 ust. 1 w ramach ochrony czynnej ustala się potrzebę:

- 1) prowadzenia monitoringu właściwego oznakowania, uzupełnienia jego braku;
- 2) prowadzenia monitoringu stanu zdrowotnego oraz statyki;
- 3) wykonywania niezbędnych zabiegów pielęgnacyjnych i zabezpieczających, zgodnie z zasadami arborystyki, mających na celu minimalizacji ryzyka w zakresie bezpieczeństwa powszechnego, utrzymanie ich we właściwej kondycji oraz dla zachowania celów i przedmiotu ochrony, a także wykonywanie działań mających na celu realizację celów ochrony.

§ 3. W stosunku do ustanowionych pomników przyrody wprowadza się następujące zakazy:

- 1) niszczenia, uszkodzenia lub przekształcania pomników przyrody;
- 2) wykonywania prac ziemnych trwale zniekształcających rzeźbę terenu, w obrębie zasięgu koron drzew, z wyjątkiem prac związanych z zabezpieczeniem przeciwsztormowym lub przeciwpowodziowym albo budową, odbudową, utrzymywaniem, remontem lub naprawą urządzeń wodnych;
- 3) uszkodzenia i zanieczyszczenia gleby w promieniu zasięgu koron drzew;
- 4) zmiany sposobu użytkowania ziemi;
- 5) umieszczania tablic reklamowych na drzewie lub w obrębie zasięgu korony drzewa;
- 6) dokonywania zmian stosunków wodnych, jeżeli zmiany te nie służą ochronie przyrody albo racjonalnej gospodarce rolnej, leśnej wodnej lub rybackiej.

§ 4. Prace wykonywane na potrzeby ochrony przyrody (cięcia w koronie drzewa, wiązania konarów) wykonywane są po uzgodnieniu z organem ustanawiającym daną formę ochrony przyrody na koszt Gminy Miasto Rzeszów.

§ 5. Nadzór nad pomnikami przyrody sprawuje Prezydent Miasta Rzeszowa.

§ 6. Wykonanie uchwały powierza się Prezydentowi Miasta Rzeszowa.

§ 7. Uchwała wchodzi w życie po upływie 14 dni od dnia jej ogłoszenia w Dzienniku Urzędowym Województwa Podkarpackiego.

Przewodniczący Rady
Miasta Rzeszowa

Waldemar Szumny

Załącznik nr 1 do uchwały Nr XXXIV/694/2025

Rady Miasta Rzeszowa

z dnia 25 listopada 2025 r.

Lp	Nazwa gatunku w języku polskim i łacińskim	Nazwa pomnika przyrody	Obwód [cm]	Zasięg korony [m]	Położenie				Współrzędne geograficzne
					Nr działki	Nr obrębu	Dzielnica	Lokalizacja	
1	Dąb szypułkowy (<i>Quercus robur</i>)	„Duży Michał”	398	36	1016/1	220	Załęże	Las Dębina	50° 3' 41" N 22° 3' 37" E
2	Dąb szypułkowy (<i>Quercus robur</i>)	„Sylwan”	404	23	1016/1	220	Załęże	Las Dębina	50° 3' 42" N 22° 3' 36" E
3	Dąb szypułkowy (<i>Quercus robur</i>)	„Ola”	398	22	1016/1	220	Załęże	Las Dębina	50° 3' 43" N 22° 3' 35" E
4	Dąb szypułkowy (<i>Quercus robur</i>)	„Mały Michał”	333	20	1016/1	220	Załęże	Las Dębina	50° 3' 41" N 22° 3' 29" E
5	Dąb szypułkowy (<i>Quercus robur</i>)	„Ireneusz”	366	22	1016/1	220	Załęże	Las Dębina	50° 3' 41" N 22° 3' 31" E
6	Dąb szypułkowy (<i>Quercus robur</i>)	„Witold”	336	18	1015/1	220	Załęże	Las Dębina	50° 3' 55" N 22° 3' 36" E
7	Dąb szypułkowy (<i>Quercus robur</i>)	„Krzysztof”	332	20	1015/1	220	Załęże	Las Dębina	50° 3' 55" N 22° 3' 38" E
8	Dąb szypułkowy (<i>Quercus robur</i>)	„Grzegorz”	359	18	1015/1	220	Załęże	Las Dębina	50° 3' 55" N 22° 3' 38" E

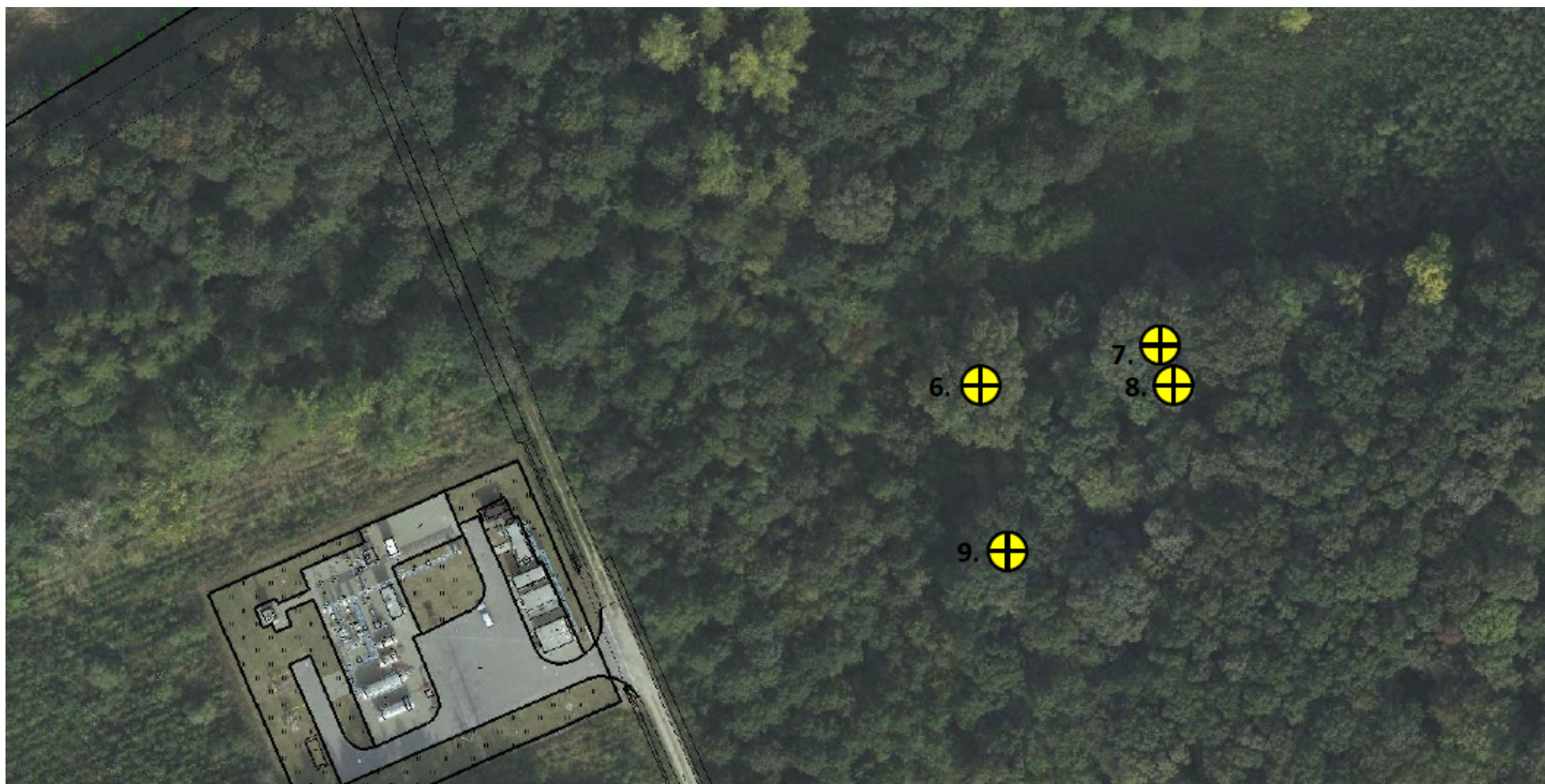
9	Dąb szypułkowy (<i>Quercus robur</i>)	„Maksymilian”	340	22	1015/1	220	Załęże	Las Dębina	50° 3' 54" N 22° 3' 36" E
10	Dąb szypułkowy (<i>Quercus robur</i>)	„Zygmunt”	310	24	1016/1	220	Załęże	Las Dębina	50° 3' 41" N 22° 3' 2" E
11	Dąb szypułkowy (<i>Quercus robur</i>)	„Leszy”	346	22	1016/1	220	Załęże	Las Dębina	50° 3' 44" N 22° 3' 2" E
12	Dąb szypułkowy (<i>Quercus robur</i>)	„Teodor”	368	18	1016/1	220	Załęże	Las Dębina	50° 3' 46" N 22° 3' 3" E
13	Dąb szypułkowy (<i>Quercus robur</i>)	„Nikodem”	360	19	1016/1	220	Załęże	Las Dębina	50° 3' 45" N 22° 3' 4" E
14	Dąb szypułkowy (<i>Quercus robur</i>)	„Ziemowit”	344	20	1016/1	220	Załęże	Las Dębina	50° 3' 45" N 22° 3' 4" E
15	Dąb szypułkowy (<i>Quercus robur</i>)	„Olgierd”	392	23	1016/1	220	Załęże	Las Dębina	50° 3' 46" N 22° 3' 5" E

Załącznik Nr 2 do uchwały Nr XXXIV/694/2025
Rady Miasta Rzeszowa
z dnia 25 listopada 2025 r.



Lokalizacja drzew – Las Dębina – ul. Nefrytowa

Załącznik Nr 3 do uchwały Nr XXXIV/694/2025
Rady Miasta Rzeszowa
z dnia 25 listopada 2025 r.



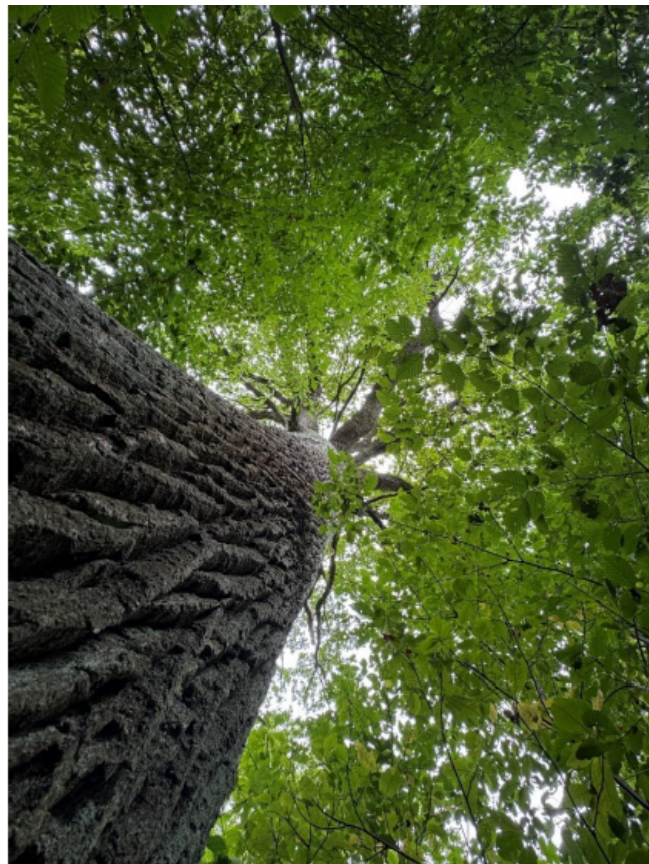
Lokalizacja drzew – Las Dębina – okolice Kopalni gazu ziemnego Krasne

Załącznik Nr 4 do uchwały Nr XXXIV/694/2025
Rady Miasta Rzeszowa
z dnia 25 listopada 2025 r.



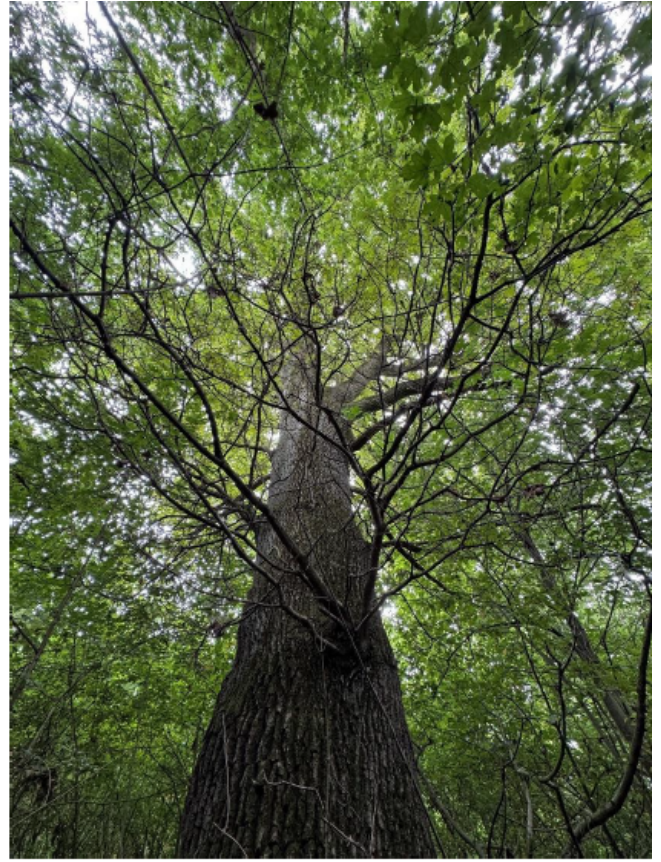
Lokalizacja drzew – Las Dębina – ul. ks. Jana Stączka

Załącznik Nr 5 do uchwały Nr XXXIV/694/2025
Rady Miasta Rzeszowa
z dnia 25 listopada 2025 r.



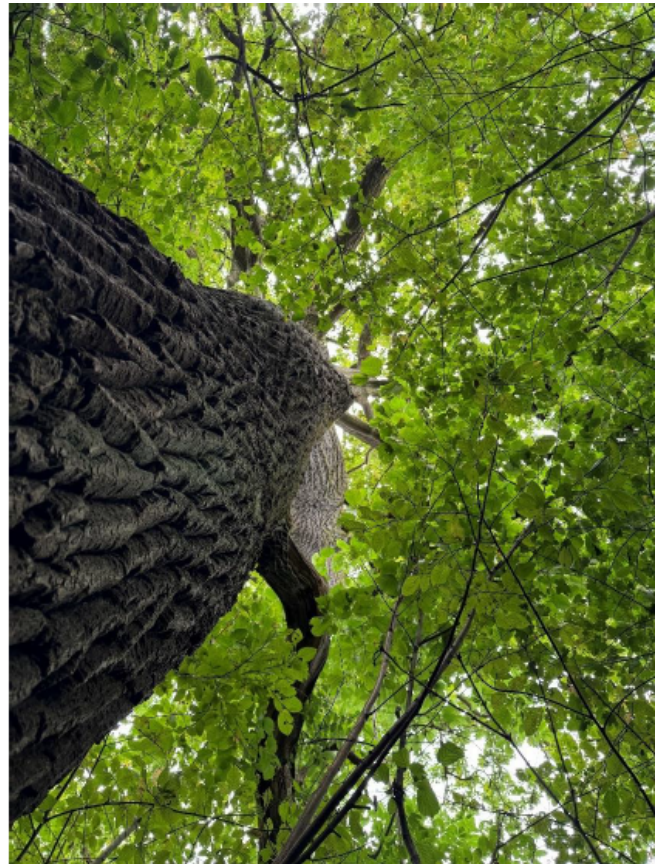
1. Dąb szypułkowy (*Quercus robur*) „Duży Michał” – ul. Nefrytowa

Załącznik Nr 6 do uchwały Nr XXXIV/694/2025
Rady Miasta Rzeszowa
z dnia 25 listopada 2025 r.



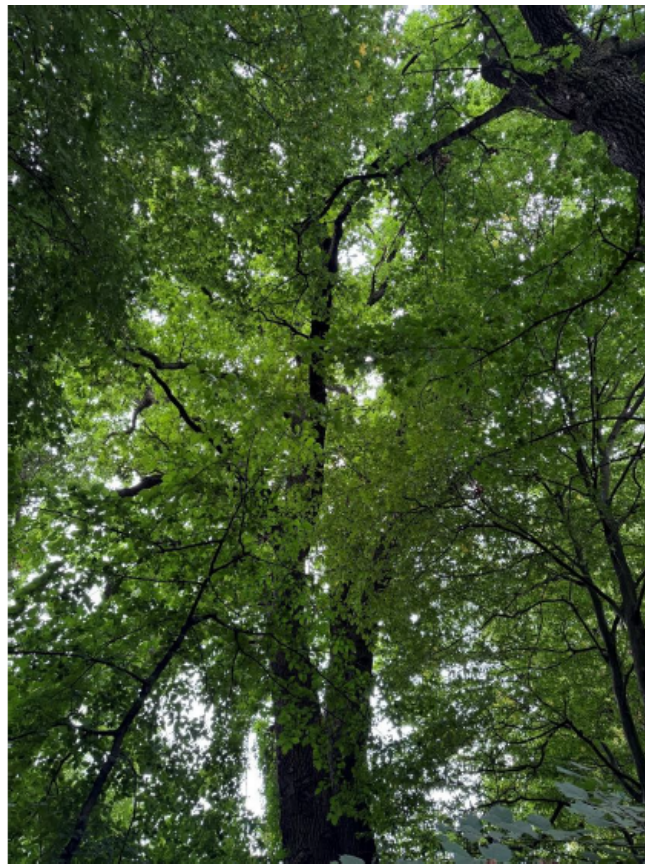
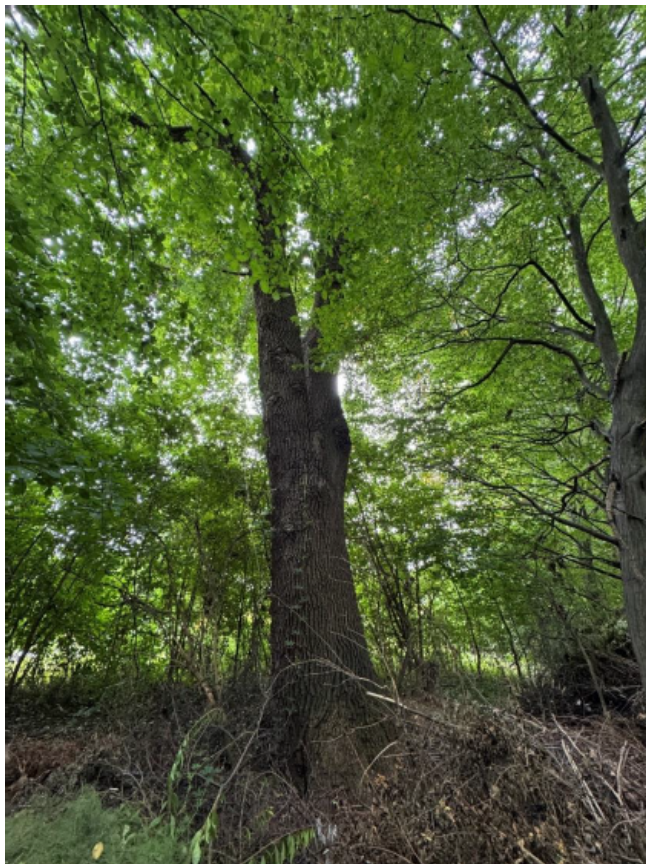
2. Dąb szypułkowy (*Quercus robur*) „Sylwan” – ul. Nefrytowa

Załącznik Nr 7 do uchwały Nr XXXIV/694/2025
Rady Miasta Rzeszowa
z dnia 25 listopada 2025 r.



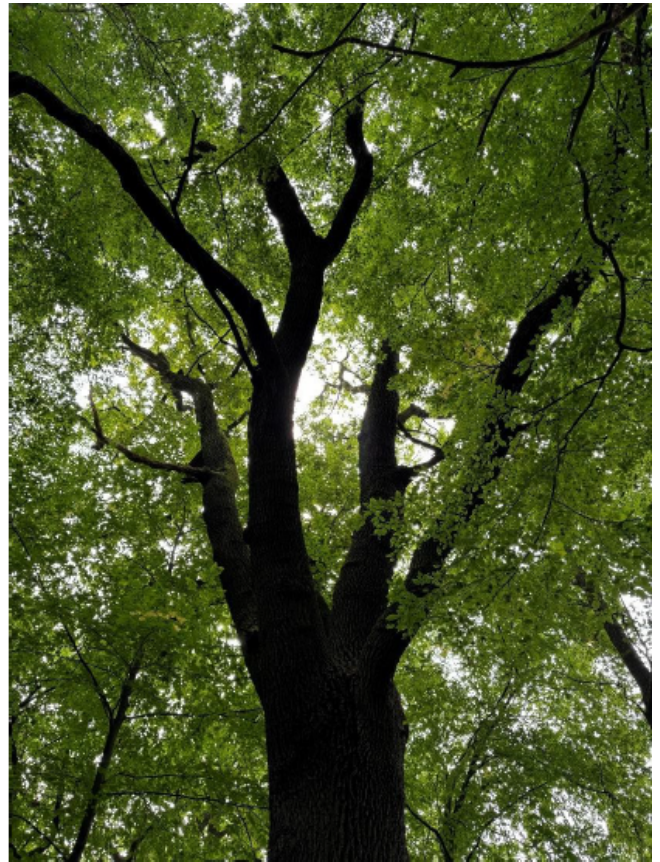
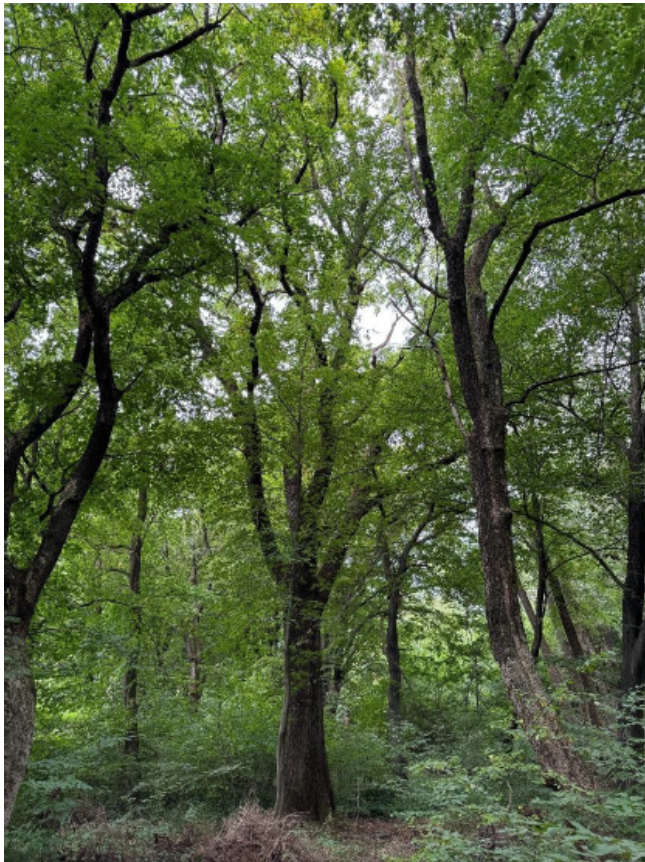
3. Dąb szypułkowy (*Quercus robur*) „Ola” – ul. Nefrytowa

Załącznik Nr 8 do uchwały Nr XXXIV/694/2025
Rady Miasta Rzeszowa
z dnia 25 listopada 2025 r.



4. Dąb szypułkowy (*Quercus robur*) „Mały Michał” – ul. Nefrytowa

Załącznik Nr 9 do uchwały Nr XXXIV/694/2025
Rady Miasta Rzeszowa
z dnia 25 listopada 2025 r.



5. Dąb szypułkowy (*Quercus robur*) „Ireneusz” – ul. Nefrytowa

Załącznik Nr 10 do uchwały Nr XXXIV/694/2025
Rady Miasta Rzeszowa
z dnia 25 listopada 2025 r.



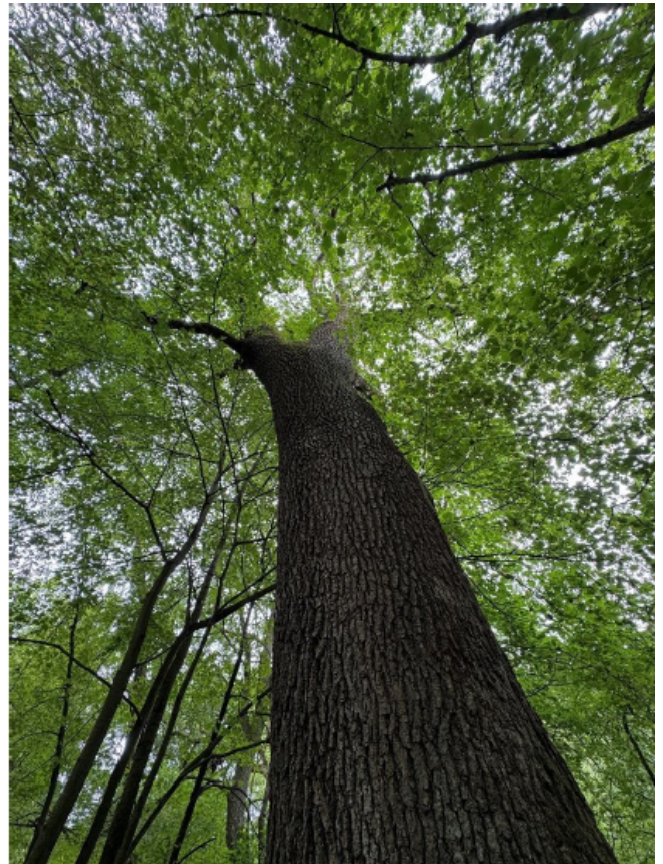
6. Dąb szypułkowy (*Quercus robur*) „Witold” – okolice Kopalni gazu ziemnego Krasne

Załącznik Nr 11 do uchwały Nr XXXIV/694/2025
Rady Miasta Rzeszowa
z dnia 25 listopada 2025 r.



7. Dąb szypułkowy (*Quercus robur*) „Krzysztof” – okolice Kopalni gazu ziemnego Krasne

Załącznik Nr 12 do uchwały Nr XXXIV/694/2025
Rady Miasta Rzeszowa
z dnia 25 listopada 2025 r.



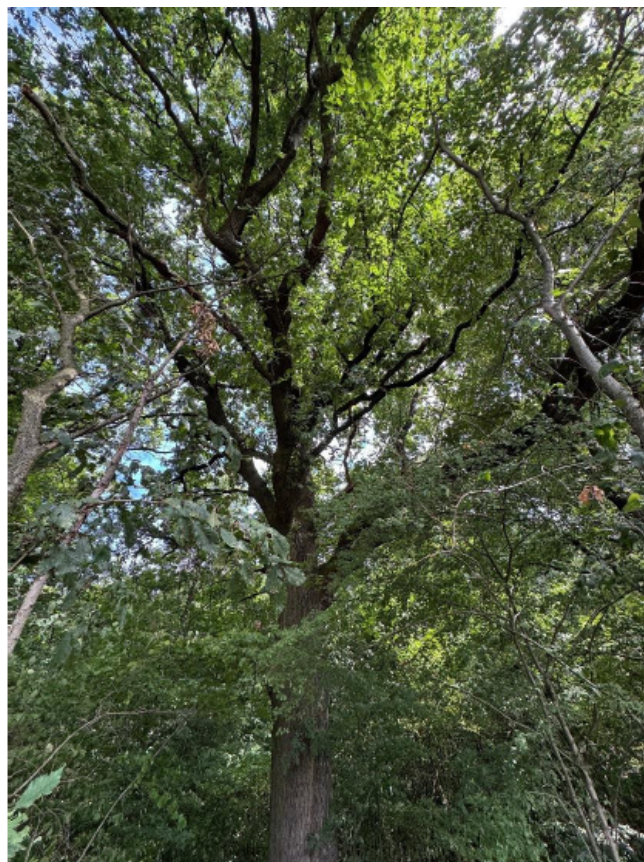
8. Dąb szypułkowy (*Quercus robur*) „Grzegorz” – okolice Kopalni gazu ziemnego Krasne

Załącznik Nr 13 do uchwały Nr XXXIV/694/2025
Rady Miasta Rzeszowa
z dnia 25 listopada 2025 r.



9. Dąb szypułkowy (*Quercus robur*) „Maksymilian” – okolice Kopalni gazu ziemnego Krasne

Załącznik Nr 14 do uchwały Nr XXXIV/694/2025
Rady Miasta Rzeszowa
z dnia 25 listopada 2025 r.



10. Dąb szypułkowy (*Quercus robur*) „Zygmunt” – ul. ks. Jana Śączka

Załącznik Nr 15 do uchwały Nr XXXIV/694/2025
Rady Miasta Rzeszowa
z dnia 25 listopada 2025 r.



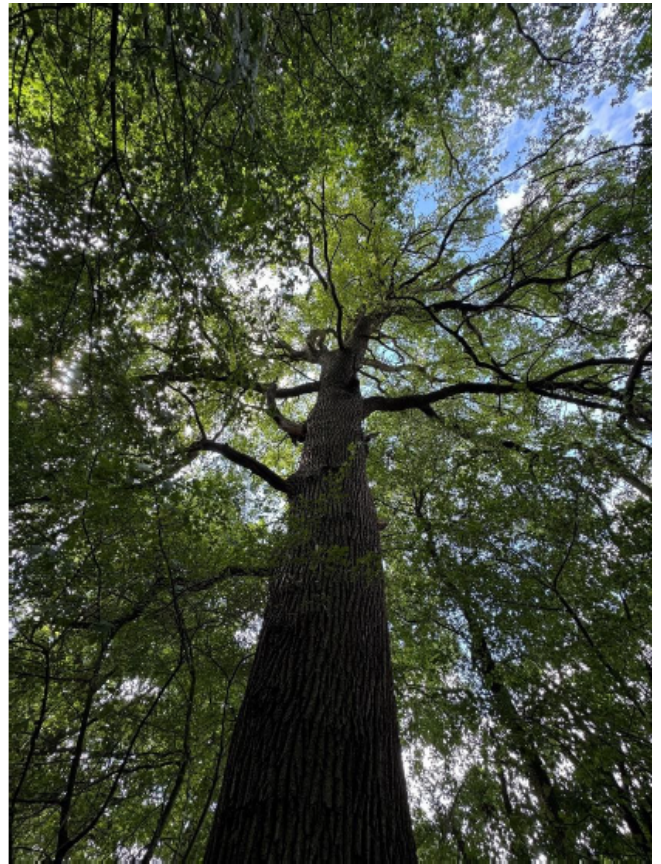
11. Dąb szypułkowy (*Quercus robur*) „Leszy” – ul. ks. Jana Stączka

Załącznik Nr 16 do uchwały Nr XXXIV/694/2025
Rady Miasta Rzeszowa
z dnia 25 listopada 2025 r.



12. Dąb szypułkowy (*Quercus robur*) „Teodor” – ul. ks. Jana Stączka

Załącznik Nr 17 do uchwały Nr XXXIV/694/2025
Rady Miasta Rzeszowa
z dnia 25 listopada 2025 r.

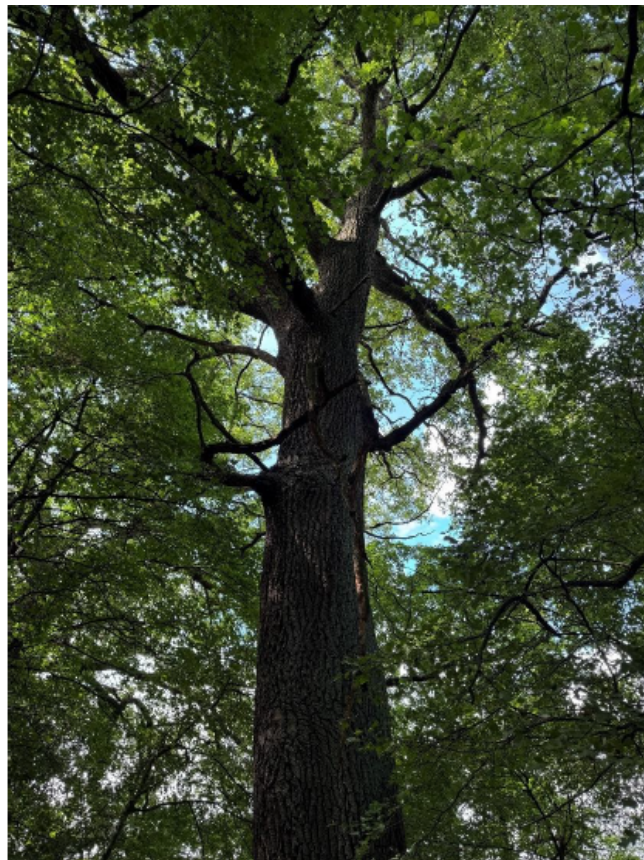


13. Dąb szypułkowy (*Quercus robur*) „Nikodem” – ul. ks. Jana Śączka

Załącznik Nr 18 do uchwały Nr XXXIV/694/2025

Rady Miasta Rzeszowa

z dnia 25 listopada 2025 r.



14. Dąb szypułkowy (*Quercus robur*) „Ziemowit” – ul. ks. Jana Stączka

Załącznik Nr 19 do uchwały Nr XXXIV/694/2025
Rady Miasta Rzeszowa
z dnia 25 listopada 2025 r.



15. Dąb szypułkowy (*Quercus robur*) „Olgierd” – ul. ks. Jana Stączka

UZASADNIENIE

do Uchwały Nr XXXIV/694/2025
Rady Miasta Rzeszowa
z dnia 25 listopada 2025 roku
w sprawie ustanowienia pomników przyrody

Zgodnie z art. 6 ust. 1 pkt 6 ustawy z dnia 16 kwietnia 2004 r. o ochronie przyrody (Dz. U. z 2024 r. poz. 1478 z późn. zm.) formami ochrony przyrody są między innymi pomniki przyrody. W myśl art. 40 ww. ustawy, pomnikami przyrody definiuje się „pojedyncze twory przyrody żywej i nieożywionej lub ich skupiska o szczególnej wartości przyrodniczej, naukowej, kulturowej, historycznej lub krajobrazowej oraz odznaczające się indywidualnymi cechami, wyróżniającymi je wśród innych tworów, okazałych rozmiarów drzewa, krzewy gatunków rodzimych lub obcych, źródła, wodospady, wywierzyska, skałki, jary, głazy narzutowe oraz jaskinie”. Drzewa wnioskowane do objęcia ochroną to:

1. Dąb szypułkowy (*Quercus robur*) posiada obwód pnia **398 cm** oraz rozpiętość korony 36 m. Brak oznak rozkładu systemu korzeniowego oraz uszkodzeń powierzchniowych. Brak oznak rozkładu wewnętrznego pnia (osłuchowo przy użyciu młotka diagnostycznego), brak uszkodzeń powierzchniowych. widoczne liczne napływy korzeniowe, brak kolizji. Korona jest regularna, rozłożysta o naturalnym pokroju. Widoczny drobny i gruby posusz gałęziowy (fizjologiczny). W znacznym oddaleniu znajduje się pas drogowy ul. Nefrytowej nie mający wpływu na drzewo, w bezpośrednim otoczeniu drzewa rośnie bardzo gęsty podszyt grabowo-bukowy. Ogólny stan fitosanitarny drzewa jest bardzo dobry, jest żywotne i witalne.

Pomnikowi przyrody nadaje się nazwę „Duży Michał”.

2. Dąb szypułkowy (*Quercus robur*) posiada obwód pnia **404 cm** oraz rozpiętość korony 23 m. Brak oznak rozkładu systemu korzeniowego oraz widocznych uszkodzeń powierzchniowych. Brak oznak rozkładu wewnętrznego odziomka (osłuchowo przy użyciu młotka diagnostycznego), brak uszkodzeń powierzchniowych, widoczne liczne napływy korzeniowe. Pień prosty, wysoki, brak widocznych uszkodzeń, brak oznak rozkładu wewnętrznego (osłuchowo przy użyciu młotka diagnostycznego), brak widocznych ubytków i uszkodzeń powierzchniowych. Korona jest regularna, rozłożysta o naturalnym pokroju. Widoczny drobny i gruby posusz gałęziowy (fizjologiczny). W znacznym oddaleniu znajduje się pas drogowy ul. Nefrytowej nie mający wpływu na drzewo, w bezpośrednim otoczeniu drzewa rośnie bardzo gęsty podszyt grabowo-bukowy. Ogólny stan fitosanitarny drzewa jest bardzo dobry, jest żywotne i witalne.

Pomnikowi przyrody nadaje się nazwę „Sylwan”.

3. Dąb szypułkowy (*Quercus robur*) posiada obwód pnia **398 cm** oraz rozpiętość korony 22 m. Brak oznak rozkładu systemu korzeniowego oraz widocznych uszkodzeń powierzchniowych. Brak oznak rozkładu wewnętrznego odziomka (osłuchowo przy użyciu młotka diagnostycznego), brak uszkodzeń powierzchniowych, widoczne liczne napływy korzeniowe. Pień prosty, wysoki, brak widocznych uszkodzeń, brak oznak rozkładu wewnętrznego (osłuchowo przy użyciu młotka diagnostycznego), brak widocznych ubytków i uszkodzeń powierzchniowych. Korona jest regularna, rozłożysta o naturalnym pokroju. Widoczny drobny i gruby posusz gałęziowy

(fizjologiczny). W znacznym oddaleniu znajduje się pas drogowy ul. Nefrytowej nie mający wpływu na drzewo, w bezpośrednim otoczeniu drzewa rośnie bardzo gęsty podszyt grabowo-bukowy. Ogólny stan fitosanitarny drzewa jest bardzo dobry, jest żywotne i witalne.

Pomnikowi przyrody nadaje się nazwę „Ola”.

4. Dąb szypułkowy (*Quercus robur*) posiada obwód pnia **333 cm** oraz rozpiętość korony 20 m. Brak oznak rozkładu i widocznych uszkodzeń powierzchniowych systemu korzeniowego. Pień lekko pochylony, nieregularny, rozwidła się na wys. ok. 4,5-5 m na 2 przewodniki, brak widocznych uszkodzeń, brak oznak rozkładu wewnętrznego (osłuchowo przy użyciu młotka diagnostycznego), brak widocznych ubytków i uszkodzeń powierzchniowych. Korona jest nieregularna, rozłożysta o naturalnym pokroju, widoczny drobny i gruby posusz gałęziowy (fizjologiczny). W odległości ok. 8 m znajduje się pas drogowy ul. Nefrytowej nie mający wpływu na drzewo, w bezpośrednim otoczeniu drzewa rośnie bardzo gęsty podszyt grabowo-bukowy. Ogólny stan fitosanitarny drzewa jest bardzo dobry, jest żywotne i witalne.

Pomnikowi przyrody nadaje się nazwę „Mały Michał”.

5. Dąb szypułkowy (*Quercus robur*) posiada obwód pnia **366 cm** oraz rozpiętość korony 22 m. Brak oznak rozkładu oraz brak widocznych uszkodzeń powierzchniowych systemu korzeniowego. Brak oznak rozkładu wewnętrznego odziomka (osłuchowo przy użyciu młotka diagnostycznego), brak uszkodzeń powierzchniowych, widoczne liczne napływy korzeniowe. Pień prosty, rozwidła się na wys. ok. 6-7 m na 5 przewodników, brak widocznych uszkodzeń, brak oznak rozkładu wewnętrznego (osłuchowo przy użyciu młotka diagnostycznego), brak widocznych ubytków i uszkodzeń powierzchniowych. Korona jest nieregularna, rozłożysta o naturalnym pokroju, widoczny drobny i gruby posusz gałęziowy (fizjologiczny). W odległości ok. 12 m znajduje się pas drogowy ul. Nefrytowej nie mający wpływu na drzewo, w bezpośrednim otoczeniu drzewa rośnie gęsty podszyt grabowo-bukowy. Ogólny stan fitosanitarny drzewa jest bardzo dobry, jest żywotne i witalne.

Pomnikowi przyrody nadaje się nazwę „Ireneusz”.

6. Dąb szypułkowy (*Quercus robur*) posiada obwód pnia **336 cm** oraz rozpiętość korony 18 m. Brak oznak rozkładu oraz brak widocznych uszkodzeń powierzchniowych systemu korzeniowego. Brak oznak rozkładu wewnętrznego odziomka (osłuchowo przy użyciu młotka diagnostycznego), brak uszkodzeń powierzchniowych, widoczne liczne napływy korzeniowe. Pień pochylony, rozwidła się na wys. ok. 7-8 m na 2 przewodniki, brak widocznych uszkodzeń, brak oznak rozkładu wewnętrznego (osłuchowo przy użyciu młotka diagnostycznego), brak widocznych ubytków i uszkodzeń powierzchniowych. Korona jest nieregularna, rozłożysta o naturalnym pokroju, widoczny drobny i gruby posusz gałęziowy (fizjologiczny). W bezpośrednim otoczeniu drzewa rośnie gęsty podszyt grabowo-bukowy. Ogólny stan fitosanitarny drzewa jest bardzo dobry, jest żywotne i witalne.

Pomnikowi przyrody nadaje się nazwę „Witold”.

7. Dąb szypułkowy (*Quercus robur*) posiada obwód pnia **332 cm** oraz rozpiętość korony 20 m. Brak oznak rozkładu oraz brak widocznych uszkodzeń powierzchniowych systemu korzeniowego. Brak oznak rozkładu wewnętrznego odziomka (osłuchowo przy użyciu młotka diagnostycznego), brak uszkodzeń powierzchniowych, widoczne potężne napływy korzeniowe. Pień pochylony, brak widocznych uszkodzeń, brak oznak rozkładu wewnętrznego (osłuchowo przy użyciu młotka diagnostycznego), brak widocznych ubytków i uszkodzeń powierzchniowych, brak kolizji. Korona jest nieregularna, rozłożysta o naturalnym pokroju, widoczny drobny i gruby posusz gałęziowy (fizjologiczny). W bezpośrednim otoczeniu drzewa rośnie gęsty podszyt grabowo-bukowy. Ogólny stan fitosanitarny drzewa jest bardzo dobry, jest żywotne i witalne.

Pomnikowi przyrody nadaje się nazwę „Krzysztof”.

8. Dąb szypułkowy (*Quercus robur*) posiada obwód pnia **359 cm** oraz rozpiętość korony 18 m. Brak oznak rozkładu oraz brak widocznych uszkodzeń powierzchniowych systemu korzeniowego. Brak oznak rozkładu wewnętrznego odziomka (osłuchowo przy użyciu młotka diagnostycznego), brak uszkodzeń powierzchniowych, widoczne potężne napływy korzeniowe. Pień lekko pochylony, rozwidła się na wys. ok. 7-8 m na 2 przewodniki, brak widocznych uszkodzeń, brak oznak rozkładu wewnętrznego (osłuchowo przy użyciu młotka diagnostycznego), brak widocznych ubytków i uszkodzeń powierzchniowych. Korona jest nieregularna, rozłożysta o naturalnym pokroju, widoczny drobny i gruby posusz gałęziowy (fizjologiczny). W bezpośrednim otoczeniu drzewa rośnie podszyt grabowo-bukowy. Ogólny stan fitosanitarny drzewa jest bardzo dobry, jest żywotne i witalne.

Pomnikowi przyrody nadaje się nazwę „Grzegorz”.

9. Dąb szypułkowy (*Quercus robur*) posiada obwód pnia **340 cm** oraz rozpiętość korony 22 m. Brak oznak rozkładu oraz brak widocznych uszkodzeń powierzchniowych systemu korzeniowego. Brak oznak rozkładu wewnętrznego odziomka (osłuchowo przy użyciu młotka diagnostycznego), brak uszkodzeń powierzchniowych, widoczne potężne napływy korzeniowe. Pień prosty, rozwidła się na wys. ok. 7-8 m na 3 przewodniki, brak widocznych uszkodzeń, brak oznak rozkładu wewnętrznego (osłuchowo przy użyciu młotka diagnostycznego), brak widocznych ubytków i uszkodzeń powierzchniowych. Korona jest regularna, rozłożysta o naturalnym pokroju, widoczny drobny i gruby posusz gałęziowy (fizjologiczny). W bezpośrednim otoczeniu drzewa rośnie podszyt grabowo-bukowy. Ogólny stan fitosanitarny drzewa jest bardzo dobry, jest żywotne i witalne.

Pomnikowi przyrody nadaje się nazwę „Maksymilian”.

10. Dąb szypułkowy (*Quercus robur*) posiada obwód pnia **310 cm** oraz rozpiętość korony 24 m. Brak oznak rozkładu oraz brak widocznych uszkodzeń powierzchniowych systemu korzeniowego. Widoczny niewielki ubytek u podstawy pnia, brak oznak rozkładu wewnętrznego (osłuchowo przy użyciu młotka diagnostycznego), widoczne potężne napływy korzeniowe. Pień prosty, brak widocznych uszkodzeń, brak oznak rozkładu wewnętrznego (osłuchowo przy użyciu młotka diagnostycznego), brak widocznych ubytków i uszkodzeń powierzchniowych. Korona jest regularna, rozłożysta o naturalnym pokroju, widoczny drobny i gruby posusz gałęziowy

(fizjologiczny). W bezpośrednim otoczeniu drzewa rośnie gęsty podszyt. Ogólny stan fitosanitarny drzewa jest bardzo dobry, jest żywotne i witalne.

Pomnikowi przyrody nadaje się nazwę „Zygmunt”.

11. Dąb szypułkowy (*Quercus robur*) posiada obwód pnia **346 cm** oraz rozpiętość korony 22 m. Brak oznak rozkładu oraz brak widocznych uszkodzeń powierzchniowych systemu korzeniowego. Brak oznak rozkładu wewnętrznego odziomka (osłuchowo przy użyciu młotka diagnostycznego), brak uszkodzeń powierzchniowych, widoczne potężne napływy korzeniowe. Pień prosty, brak widocznych uszkodzeń, brak oznak rozkładu wewnętrznego (osłuchowo przy użyciu młotka diagnostycznego), brak widocznych ubytków i uszkodzeń powierzchniowych. Korona jest regularna, rozłożysta o naturalnym pokroju, widoczny drobny i gruby posusz gałęziowy (fizjologiczny). W odległości ok. 10 m znajduje się pas drogowy ul. ks. Jana Stączka nie mający wpływu na drzewo, w otoczeniu drzewa rośnie gęsty podszyt. Ogólny stan fitosanitarny drzewa jest bardzo dobry, jest żywotne i witalne.

Pomnikowi przyrody nadaje się nazwę „Leszy”.

12. Dąb szypułkowy (*Quercus robur*) posiada obwód pnia **368 cm** oraz rozpiętość korony 18 m. Brak oznak rozkładu oraz brak widocznych uszkodzeń powierzchniowych systemu korzeniowego. Brak oznak rozkładu wewnętrznego odziomka (osłuchowo przy użyciu młotka diagnostycznego), brak uszkodzeń powierzchniowych, widoczne napływy korzeniowe. Pień lekko pochylony, brak widocznych uszkodzeń, brak oznak rozkładu wewnętrznego (osłuchowo przy użyciu młotka diagnostycznego), brak widocznych ubytków i uszkodzeń powierzchniowych. Korona jest regularna, rozłożysta o naturalnym pokroju, widoczny drobny i gruby posusz gałęziowy (fizjologiczny). W odległości ok. 6 m znajduje się pas drogowy ul. ks. Jana Stączka nie mający wpływu na drzewo, w otoczeniu drzewa rośnie gęsty podszyt. Ogólny stan fitosanitarny drzewa jest bardzo dobry, jest żywotne i witalne.

Pomnikowi przyrody nadaje się nazwę „Teodor”.

13. Dąb szypułkowy (*Quercus robur*) posiada obwód pnia **360 cm** oraz rozpiętość korony 19 m. Brak oznak rozkładu oraz brak widocznych uszkodzeń powierzchniowych systemu korzeniowego. Brak oznak rozkładu wewnętrznego odziomka (osłuchowo przy użyciu młotka diagnostycznego), brak uszkodzeń powierzchniowych, widoczne napływy korzeniowe. Pień lekko pochylony, brak widocznych uszkodzeń, brak oznak rozkładu wewnętrznego (osłuchowo przy użyciu młotka diagnostycznego), brak widocznych ubytków i uszkodzeń powierzchniowych. Korona nieregularna, rozłożysta, o naturalnym pokroju, widoczny drobny i gruby posusz gałęziowy (fizjologiczny). W otoczeniu drzewa rośnie gęsty podszyt. Ogólny stan fitosanitarny drzewa jest bardzo dobry, jest żywotne i witalne.

Pomnikowi przyrody nadaje się nazwę „Nikodem”.

14. Dąb szypułkowy (*Quercus robur*) posiada obwód pnia **344 cm** oraz rozpiętość korony 20 m. Brak oznak rozkładu oraz brak widocznych uszkodzeń powierzchniowych systemu korzeniowego. Brak oznak rozkładu wewnętrznego odziomka (osłuchowo przy użyciu młotka diagnostycznego), brak uszkodzeń powierzchniowych, widoczne napływy korzeniowe. Pień lekko pochylony, brak widocznych uszkodzeń, brak oznak rozkładu wewnętrznego (osłuchowo przy użyciu młotka diagnostycznego), brak widocznych ubytków i uszkodzeń powierzchniowych. Korona nieregularna, rozłożysta, o naturalnym pokroju, widoczny drobny i gruby posusz gałęziowy (fizjologiczny). W otoczeniu drzewa rośnie gęsty podszyt. Ogólny stan fitosanitarny drzewa jest bardzo dobry, jest żywotne i witalne.

Pomnikowi przyrody nadaje się nazwę „Ziemowit”.

15. Dąb szypułkowy (*Quercus robur*) posiada obwód pnia **392 cm** oraz rozpiętość korony 23 m. Brak oznak rozkładu oraz brak widocznych uszkodzeń powierzchniowych systemu korzeniowego. Brak oznak rozkładu wewnętrznego odziomka (osłuchowo przy użyciu młotka diagnostycznego), brak uszkodzeń powierzchniowych, widoczne napływy korzeniowe. Pień prosty, brak widocznych uszkodzeń, brak oznak rozkładu wewnętrznego (osłuchowo przy użyciu młotka diagnostycznego), brak widocznych ubytków i uszkodzeń powierzchniowych. Korona nieregularna, rozłożysta, o naturalnym pokroju, widoczny drobny i gruby posusz gałęziowy (fizjologiczny). W otoczeniu drzewa rośnie gęsty podszyt. Ogólny stan fitosanitarny drzewa jest bardzo dobry, jest żywotne i witalne.

Pomnikowi przyrody nadaje się nazwę „Olgierd”.

Działki, na których rosną przedmiotowe drzewa są własnością Skarbu Państwa. Państwowe Gospodarstwo Leśne Lasy Państwowe – Nadleśnictwo Głogów, będący zarządcą nieruchomości pozytywnie zaopiniował ustanowienie pomnikami przyrody przedmiotowe drzewa.

Proponowana uchwała rodzi skutki finansowe dla budżetu gminy, związane z właściwym oznakowaniem, przeprowadzaniem okresowych kontroli stanu drzew i wykonywaniem koniecznych zabiegów pielęgnacyjnych wynikających głównie z ich wieku (drzewa dojrzałe / stare). Szacunkowy koszt zabiegów w odniesieniu do pojedynczego drzewa może wynosić:

- kontrola korony minimum 1 raz na 3 lata (lub każdorazowo po gwałtownych zjawiskach pogodowych) + interwencyjne usuwanie połamanych gałęzi ok. 2 000 – 3 000 zł brutto / 1 kontrola,
- ocena podstawowa 1 raz na 3 lata - koszt. ok. 500 – 1 000 zł brutto,
- ocena specjalistyczna np. badania instrumentalne ok 3 000 – 4 000 zł brutto / sztuka drzewa (jeśli konieczność ich zastosowania będzie wynikała z przeprowadzonej oceny podstawowej stanu drzewa),
- oznaczenie drzewa – zakup i montaż tablic urzędowych 100 – 200 zł brutto.