



DZIENNIK URZĘDOWY

WOJEWÓDZTWA PODKARPACKIEGO

Rzeszów, dnia 18 maja 2026 r.

Poz. 2102

UCHWAŁA NR XXXIV/201/2026 RADY GMINY MEDYKA

z dnia 13 maja 2026 r.

w sprawie utworzenia Samorządowego Żłobka w Medyce i nadania mu Statutu

Na podstawie art. 18 ust. 2 pkt 9 lit. h oraz art. 40 ust. 1 ustawy z dnia 8 marca 1990 r. o samorządzie gminnym (t. j. Dz. U. z 2025 r. poz. 1153 z późn. zm.), art. 12 ust. 1 pkt 2 i ust. 2 ustawy z dnia 27 sierpnia 2009 r. o finansach publicznych (t.j. Dz. U. z 2025 r. poz. 1483 z późn. zm.) art. 8 ust. 1 pkt 1 i ust. 2 oraz art. 11 ust. 1 i ust. 2 ustawy z dnia 4 lutego 2011 r. o opiece nad dziećmi w wieku do lat 3 (t. j. Dz. U. z 2025 r. poz. 798 z późn. zm.), Rada Gminy Medyka uchwała, co następuje:

§ 1. Z dniem 25 czerwca 2026 r. tworzy się Samorządowy Żłobek w Medyce, zwany dalej "Żłobkiem".

§ 2. Żłobkowi nadaje się Statut, który stanowi załącznik Nr 1 do niniejszej uchwały.

§ 3. Żłobek wyposażony zostaje w majątek stanowiący własność Gminy Medyka obejmujący:

- 1) lokal wraz z wyposażeniem, w budynku Szkoły Podstawowej w Medyce, pod adresem Medyka 292, 37-732 Medyka zlokalizowanym na działce Nr 542/3 obręb Medyka, zgodnie z załącznikiem graficznym stanowiącym załącznik Nr 2 i Nr 3 do niniejszej uchwały,

§ 4. Rozpoczęcie działalności statutowej Żłobka polegającej na realizacji świadczeń opiekuńczych nastąpi od dnia 1 września 2026 r.

§ 5. Wykonanie uchwały powierza się Wójtowi Gminy Medyka.

§ 6. Uchwała wchodzi w życie po upływie 14 dni od dnia ogłoszenia w Dzienniku Urzędowym Województwa Podkarpackiego.

Przewodniczący Rady
Gminy

Wiktor Borycki

Załącznik nr 1 do uchwały Rady Gminy Medyka
Nr XXXIV/201/2026 z dnia 13 maja 2026 r.

ZAŁĄCZNIK Nr 1 STATUT SAMORZĄDOWEGO ŻŁOBKA W MEDYCE

Rozdział 1. Postanowienia ogólne

§ 1.

1. Samorządowy Żłobek w Medyce działa na podstawie przepisów prawa, a w szczególności:

- 1) ustawy z dnia 4 lutego 2011 r. o opiece nad dziećmi w wieku do lat 3 (t.j. Dz. U. z 2025 r. poz. 798 z późn. zm.);
- 2) ustawy z dnia 27 sierpnia 2009 r. o finansach publicznych (t.j. Dz. U. z 2025 r. poz. 1483 z późn. zm.);
- 3) ustawy z dnia 8 marca 1990 r. o samorządzie gminnym (t.j. Dz. U. z 2025 r. poz. 1153 z późn. zm.);
- 4) niniejszego statutu.

2. Ilekroć w statucie jest mowa o:

- 1) Żłobku - należy przez to rozumieć Samorządowy Żłobek w Medyce;
- 2) Dyrektorze - należy przez to rozumieć Dyrektora Samorządowego Żłobka w Medyce;
- 3) statucie - należy przez to rozumieć Statut Samorządowego Żłobka w Medyce;
- 4) Gminie - należy przez to rozumieć Gminę Medyka;
- 5) Wójcie Gminy - należy przez to rozumieć Wójta Gminy Medyka;
- 6) ustawie o opiece nad dziećmi do lat 3 - należy przez to rozumieć ustawę z dnia 4 lutego 2011 r. o opiece nad dziećmi w wieku do lat 3 (t.j. Dz. U. z 2025 r. poz. 798 z późn. zm.);
- 7) ustawie o finansach publicznych - należy przez to rozumieć ustawę z dnia 27 sierpnia 2009 r. o finansach publicznych (t.j. Dz. U. z 2025 r. poz. 1483 z późn. zm.);
- 8) rodzicach - należy przez to rozumieć także osoby, o których mowa w art. 3 ustawy o opiece nad dziećmi do lat 3.

§ 2.

Samorządowy Żłobek w Medyce, jest samorządową jednostką budżetową Gminy Medyka, nie posiadającą osobowości prawnej.

§ 3.

Żłobek jest wyodrębnioną jednostką organizacyjną powołaną do realizacji zadań w zakresie opieki nad dziećmi w wieku do lat 3.

§ 4.

Organem prowadzącym Żłobek jest Gmina Medyka.

§ 5.

Miejsce prowadzenia Żłobka oraz jego siedziba mieści się w Medyce 292, 37-732 Medyka.

Rozdział 2.

Cele i zadania Żłobka oraz sposób ich realizacji

§ 6.

Celem działania Żłobka jest:

- 1) organizowanie i prowadzenie działalności opiekuńczej, wychowawczej i edukacyjnej oraz profilaktyczno-zdrowotnej, wspomagającej indywidualny rozwój dziecka;
- 2) wspomaganie rodziny w wychowaniu dziecka, a w przypadku dzieci niepełnosprawnych - ze szczególnym uwzględnieniem rodzaju ich niepełnosprawności;
- 3) ułatwianie rodzicom powrotu do aktywności zawodowej po urloпах macierzyńskich, rodzicielskich oraz pozostającym bez zatrudnienia i tym samym sprawującym opiekę nad dziećmi do lat 3 lub przebywającym na urloпах wychowawczych.

§ 7.

Do zadań Żłobka należy:

- 1) zapewnienie dziecku opieki w warunkach bytowych najbardziej zbliżonych do warunków domowych;
- 2) organizowanie warunków dla wszechstronnego, harmonijnego rozwoju dziecka, optymalnych warunków rozwoju jego osobowości, zdolności i zainteresowań, wspomaganie indywidualnego rozwoju dziecka;
- 3) prowadzenie zajęć opiekuńczych, wychowawczych i edukacyjnych uwzględniających rozwój psychomotoryczny dziecka, właściwych do wieku dziecka;
- 4) wyrabianie u dzieci umiejętności życia w grupie, kształtowanie postaw społecznych i usamodzielnianie dzieci zgodnie z ich wiekiem i poziomem rozwoju;
- 5) zagwarantowanie dzieciom właściwej opieki pielęgnacyjnej, wychowawczej oraz edukacyjnej, z uwzględnieniem ich indywidualnych potrzeb, a w przypadku dziecka niepełnosprawnego ze szczególnym uwzględnieniem rodzaju niepełnosprawności;
- 6) wszechstronne rozwijanie indywidualnych zdolności dzieci odpowiednio do ich wieku lub rodzaju i stopnia niepełnosprawności;
- 7) zapewnienie bezpiecznych i higienicznych warunków przebywania dzieci w Żłobku;
- 8) współpraca z rodzicami w celu poznania potrzeb rozwojowych ich dzieci, wspomaganie rodziny w wychowaniu dziecka;

- 9) zapewnienie dzieciom w czasie ich pobytu w Żłobku odpowiedniego do wieku i stanu zdrowia wyżywienia zgodnego z aktualnymi normami żywienia, o których mowa w art. 22 ustawy o opiece nad dziećmi do lat 3;
- 10) rozwijanie samodzielności dziecka oraz wyrabianie właściwych nawyków higieny osobistej;
- 11) w przypadku dzieci niepełnosprawnych, zadaniem Żłobka oprócz zadań wymienionych w pkt 1-10 jest zapewnienie opieki dostosowanej do deficytów spowodowanych niepełnosprawnością dzieci poprzez stymulowanie ich prawidłowego rozwoju, uczenie i rozwijanie umiejętności niezbędnych do samodzielnego życia, w tym również wyrabianie umiejętności zachowania się w kontaktach z otaczającym środowiskiem.

§ 8.

1. Zadania, o których mowa w § 7 Żłobek realizuje poprzez:

- 1) zapewnienie właściwych warunków lokalowych z wyposażeniem dostosowanym do wieku i potrzeb rozwojowych dzieci oraz fachowej opieki ze strony personelu Żłobka o odpowiednich kwalifikacjach zawodowych;
- 2) stosowanie różnorodnych metod, form pracy z dziećmi uwzględniających rozwój psychomotoryczny dziecka oraz konieczność indywidualnej pracy z dzieckiem, w przypadku dzieci niepełnosprawnych dostosowanej do rodzaju niepełnosprawności;
- 3) prowadzenie zajęć opiekuńczych, wychowawczych i edukacyjnych uwzględniających indywidualne możliwości dziecka;
- 4) stymulowanie procesów rozwojowych dziecka poprzez wykorzystanie jego inicjatywy;
- 5) zapewnienie dzieciom możliwości odpoczynku w formach dostosowanych do ich wieku;
- 6) zapewnienie dzieciom pobytu na świeżym powietrzu;
- 7) rozwijanie wyobraźni i wrażliwości estetycznej dziecka;
- 8) troskę o rozwój umysłowy dziecka;
- 9) zapewnienie opieki i wychowania w atmosferze akceptacji i bezpieczeństwa;
- 10) zapewnienie dzieciom w czasie ich pobytu w Żłobku wyżywienia dostosowanego do wieku i diety dzieci zgodnie z obowiązującymi normami i przepisami w tym zakresie;
- 11) wykonywanie czynności związanych z profilaktyczną opieką pielęgniarską, udzielanie pomocy w nagłym zachorowaniu;
- 12) prowadzenie konsultacji i udzielanie porad przez specjalistów w zakresie opieki nad dzieckiem oraz wspierania w wychowaniu i edukacji dziecka;

2. Żłobek realizując zaspokajanie potrzeb dziecka kieruje się w szczególności dobrem dziecka, potrzebą wyrównywania deficytów rozwojowych, koniecznością wspierania wszechstronnego rozwoju dziecka.

3. Żłobek wykonując swoje zadania może współpracować z innymi podmiotami i organizacjami.

Rozdział 3. Zarządzanie Żłobkiem

§ 9.

1. Dyrektor Żłobka kieruje jego działalnością i reprezentuje go na zewnątrz, w oparciu o udzielone mu przez Wójta Gminy pisemne pełnomocnictwo.
2. W celu realizacji zadań statutowych Dyrektor uprawniony jest do wydawania zarządzeń, regulaminów i instrukcji.
3. W czasie nieobecności dyrektora, jego zastępstwo pełni upoważniony przez Dyrektora pracownik Żłobka. Upoważnienie jest udzielane na piśmie.

Rozdział 4. Organizacja Żłobka

§ 10.

1. Organizację wewnętrzną, w tym godziny pracy Żłobka określa Regulamin Organizacyjny Żłobka wprowadzony zarządzeniem Dyrektora.
2. Do Żłobka mogą uczęszczać dzieci w wieku od ukończenia 20 tygodnia życia do ukończenia roku szkolnego, w którym dziecko ukończy 3 rok życia lub gdy niemożliwe lub utrudnione jest objęcie dziecka wychowaniem przedszkolnym - 4 roku życia.
3. Dzieci w Żłobku zapisywane są do grup według ich zbliżonego wieku oraz rozwoju psychofizycznego.
4. Liczba dzieci w grupie dostosowana jest do obowiązujących przepisów.
5. Żłobek świadczy usługi opiekuńcze przez cały rok, oferując opiekę nad dziećmi od poniedziałku do piątku, z wyłączeniem dni świątecznych i ustawowo wolnych od pracy oraz miesięcznej przerwy w okresie letnim.
6. W Żłobku zapewnia się opiekę nad dzieckiem w wymiarze do 10 godzin dziennie, a w szczególnych przypadkach wymiar opieki w Żłobku może być, na wniosek rodzica dziecka wydłużony, za dodatkową opłatą.
7. W sytuacjach szczególnych, związanych z zagrożeniem życia lub zdrowia (kataklizm, klęska żywiołowa, pandemia, epidemia, zagrożenie budowlane, itp.) Żłobek może odmówić świadczenia usług opiekuńczych. Decyzję w takiej sytuacji podejmuje Dyrektor.
8. W sytuacjach nagłych i uzasadnionych (remont, awaria), decyzję o niezbędnym, czasowym zamknięciu Żłobka i ustanowieniu przerwy w jego pracy może podjąć Dyrektor.
9. Informacje dotyczące przerw, o których mowa w ust. 7 i ust. 8 dyrektor przekazuje rodzicom dzieci niezwłocznie, poprzez jej wywieszenie na tablicy ogłoszeń.

Rozdział 5. Zasady współpracy z rodzicami

§ 11.

1. Rodzice dziecka objętego opieką otrzymują informację - na ich wniosek o:
 - 1) rozwoju psychofizycznego ich dziecka;
 - 2) planie pracy w grupach.
2. Rodzice dziecka mogą składać opinie i wnioski na temat funkcjonowania Żłobka i realizacji zadań pracowników Żłobka, w tym dyrektora Żłobka.
3. Rodzice dziecka mogą uczestniczyć w zajęciach otwartych, a biorąc udział w zajęciach zobowiązani są do stosowania się do zaleceń personelu.
4. Rodzice dziecka mają możliwość korzystania z organizowanych w Żłobku spotkań ze specjalistami zatrudnionymi w Żłobku lub z nim współpracującymi.
5. Rodzice dziecka zobowiązani są do:
 - 1) przestrzegania statutu Żłobka;
 - 2) zaopatrzenia dziecka w niezbędne przedmioty, w tym pieluchy typu pampers, przybory i pomoce;
 - 3) przyprowadzania i odbierania dziecka ze Żłobka osobiście lub przez upoważnioną przez siebie osobę, zapewniającą dziecku pełne bezpieczeństwo;
 - 4) przyprowadzania do Żłobka wyłącznie dziecka zdrowego;
 - 5) terminowego uiszczania odpłatności za pobyt i wyżywienie dziecka w Żłobku.
6. Rodzice dzieci uczęszczających do Żłobka mogą utworzyć Radę Rodziców.

Rozdział 6.

Zasady ustalania opłat za pobyt i wyżywienie w przypadku nieobecności dziecka w Żłobku

§ 12.

1. Korzystanie ze Żłobka jest odpłatne.
2. Opłata obejmuje:
 - 1) miesięczną opłatę za pobyt;
 - 2) opłatę za wyżywienie liczoną według dziennej stawki żywieniowej;
 - 3) dodatkową opłatę za każdą rozpoczętą godzinę opieki sprawowanej powyżej 10 godz. dziennie.
3. Wysokość opłat za świadczenia udzielane przez Żłobek określa odrębna uchwała Rady Gminy Medyka.

§ 13.

1. W przypadku zgłoszonej przez rodziców nieobecności dziecka w Żłobku, trwającej co najmniej jeden miesiąc, opłata za pobyt dziecka w Żłobku nie jest naliczana.
2. W przypadku czasowej nieobecności dziecka w Żłobku w danym miesiącu, trwającej krócej niż jeden miesiąc, opłata za pobyt dziecka w Żłobku jest naliczana.

3. W przypadku, gdy Żłobek nie może świadczyć swoich usług z przyczyn od niego niezależnych, o których mowa w § 10 ust. 7 i ust. 8, opłatę za pobyt dziecka w Żłobku oraz opłatę za wyżywienie zmniejsza się proporcjonalnie za każdy dzień, w którym Żłobek był zamknięty.

§ 14.

1. W celu nie naliczania opłaty za wyżywienie dziecka w przypadku jego czasowej nieobecności w Żłobku, rodzic zobowiązany jest do zgłoszenia każdej planowanej nieobecności z wyprzedzeniem, najpóźniej na jeden dzień przed nieobecnością.

2. Opłata za wyżywienie nie jest naliczana, jeśli nieobecność dziecka w Żłobku zostanie zgłoszona zgodnie z ust. 1.

§ 15.

1. Opłaty, o których mowa w § 12 ust. 2 pobiera się od rodziców z dołu do 10 dnia każdego miesiąca za miesiąc poprzedni.

2. Szczegółowy sposób uiszczania opłat za pobyt i wyżywienie dziecka w Żłobku określa umowa zawarta pomiędzy Dyrektorem Żłobka, a rodzicami dziecka.

Rozdział 7.

Warunki przyjmowania dzieci do Żłobka

§ 16.

1. Żłobek przyjmuje w pierwszej kolejności dzieci zamieszkałe na terenie Gminy Medyka.

2. Dzieci spoza terenu Gminy Medyka mogą zostać przyjęte, jeżeli Żłobek po przeprowadzeniu postępowania rekrutacyjnego, nadal dysponuje wolnymi miejscami.

3. Pierwszeństwo przyjęcia do Żłobka na dany rok mają dzieci, które kontynuują swój pobyt w Żłobku.

4. Niezależnie od liczby uzyskanych punktów w procesie rekrutacji, pierwszeństwo w przyjęciu do Żłobka mają dzieci z niepełnosprawnością mieszkające na terenie Gminy Medyka.

5. Przyjęcia dzieci do Żłobka następują od 1 września danego roku.

6. Rekrutację dzieci odbywa się corocznie zgodnie z harmonogramem opracowanym przez Dyrektora Żłobka i podawany do publicznej wiadomości na stronie internetowej Żłobka oraz na tablicy ogłoszeń placówki z zastrzeżeniem ust. 7 i ust. 8.

7. Pierwsze postępowanie rekrutacyjne zostanie przeprowadzone przez komisję rekrutacyjną powołaną przez Wójta Gminy Medyka, złożoną z co najmniej trzech osób, na podstawie karty zgłoszenia wypełnionej przez rodziców dziecka.

8. Termin pierwszego postępowania rekrutacyjnego do Żłobka, miejsce i sposób składania zgłoszeń oraz wzór karty zgłoszenia, określi Wójt Gminy w drodze zarządzenia.

9. Do Żłobka przyjmowane są dzieci na podstawie złożonego przez rodzica formularza zgłoszenia dziecka do Żłobka w siedzibie Żłobka

10. Formularz zgłoszenia dziecka do Żłobka złożony w danym roku dotyczy wyłącznie rekrutacji odbywającej się w tym roku.

11. Wraz z formularzem zgłoszenia dziecka do Żłobka rodzic składa oświadczenie o wyrażeniu zgody na przetwarzanie danych osobowych w celach związanych z rekrutacją dziecka do Żłobka.

12. Jeżeli liczba dzieci zgłoszonych do Żłobka będzie większa niż liczba miejsc w Żłobku pierwszeństwo w przyjęciu mają dzieci, które uzyskają większą liczbę punktów ustalanych zgodnie kryteriami, z których każde ma określoną wartość.

13. Punktacja obejmuje następujące kryteria:

Lp.	Kryteria	Wartość punktowa
1.	Dziecko zamieszkałe na terenie gminy	20
2.	Niepełnosprawność dziecka zgłoszonego do Żłobka	15
3.	Niepełnosprawność przynajmniej jednego z Rodziców dziecka	10
4.	Samotne wychowywanie dziecka	10
5.	Dziecko, którego rodzice (dwoje) pracują, prowadzą działalność gospodarczą bądź gospodarstwo rolne	20
6.	Dziecko, którego rodzic pracuje, prowadzi działalność gospodarczą bądź gospodarstwo rolne	10
7.	Wielodzietność rodziny (3 lub więcej dzieci)	10
8.	Zgłoszenie jednocześnie do Żłobka, szkół i przedszkoli prowadzonych przez Gminę Medyka dwójki lub więcej dzieci będących pod opieką tych samych rodziców	5

14. Po zakończeniu procesu rekrutacji Dyrektor Żłobka przedstawia rodzicom listę główną dzieci przyjętych do Żłobka oraz listę rezerwową wraz z punktacją poprzez wywieszenie jej na tablicy ogłoszeń Żłobka, a także przesyłając informację o wynikach rekrutacji do rodziców dzieci przyjętych drogą elektroniczną (e-mail).

15. Dzieci, które z powodu ograniczonej liczby miejsc w Żłobku nie zostały przyjęte do placówki zostają wpisane na listę rezerwową zgodnie z kolejnością uzyskanych punktów. W przypadku, gdy dwoje lub więcej dzieci, w wyniku rekrutacji, uzyskało taką samą liczbę punktów o kolejności na liście głównej i rezerwowej decyduje kolejność zgłoszenia. W sytuacji rezygnacji lub skreślenia dziecka z listy głównej do Żłobka, Dyrektor Żłobka przyjmuje na to miejsce dziecko z listy rezerwowej.

16. Po uzyskaniu informacji o przyjęciu dziecka do Żłobka, rodzic zobowiązany jest do dostarczenia w ustalonym z Dyrektorem terminie, nie później niż do 5 dni roboczych od dnia otrzymania informacji o przyjęciu do Żłobka dokumentów potwierdzających informacje zawarte w formularzu zgłoszenia dziecka do Żłobka, tj.:

- 1) w przypadku samotnego wychowywania dziecka po okazaniu oryginału, kserokopii prawomocnego wyroku sądu rodzinnego orzekającego rozwód lub

separację lub akt zgonu oraz oświadczenie o samotnym wychowywaniu dziecka oraz niewychowywaniu żadnego dziecka wspólnie z jego rodzicem;

- 2) w przypadku, gdy jedno lub dwoje rodziców jest/są osobami zatrudnionymi, prowadzącymi działalność gospodarczą bądź gospodarstwo rolne aktualnego zaświadczenia o zatrudnieniu, wyciągu z CEIDG/KRS bądź zaświadczenia KRUS potwierdzające podleganie ubezpieczeniu społecznemu;
- 3) w przypadku niepełnosprawności dziecka, bądź rodzica orzeczenia o niepełnosprawności lub stopniu niepełnosprawności lub orzeczenia równoważnego;
- 4) w przypadku wielodzietności oświadczenia o wielodzietności rodziny, w której wychowuje się dziecko.
- 5) karty zgłoszenia dziecka do Żłobka, stanowiącej załącznik do Regulaminu Organizacyjnego Żłobka;
- 6) karty informacyjnej, której wzór stanowi załącznik do Regulaminu Organizacyjnego Żłobka;
- 7) zaświadczenia od lekarza pediatry o braku przeciwwskazań do uczęszczania do Żłobka.

17. Niedostarczenie dokumentów potwierdzających informacje zawarte w formularzu zgłoszenia we wskazanym, przez Dyrektora Żłobka terminie będzie skutkowało skreśleniem dziecka z listy dzieci przyjętych do placówki na dany rok.

18. W przypadku wcześniejszego zgłoszenia przez rodziców nieobecności dziecka w Żłobku trwającego minimum jeden miesiąc, Dyrektor może na czas nieobecności, na miejsce nieobecnego dziecka przyjąć inne dziecko z listy rezerwowej.

Rozdział 8.

Mienie Żłobka

§ 17.

Żłobek gospodaruje powierzonym mieniem zgodnie z przepisami ustawy o samorządzie gminnym oraz ustawy o gospodarce nieruchomościami i zapewnia jego należytą ochronę, jak również jego właściwe wykorzystanie.

Rozdział 9.

Gospodarka finansowa Żłobka

§ 18.

1. Gospodarka finansowa Żłobka jest prowadzona na zasadach określonych w odrębnych przepisach, w szczególności w ustawie o finansach publicznych oraz ustawie o rachunkowości.

2. Podstawą gospodarki finansowej Żłobka jest roczny plan finansowy stanowiący część budżetu Gminy uchwalonego przez Radę Gminy Medyka. Zmiany planu finansowego w ciągu roku mogą być dokonywane wyłącznie na zasadach określonych w ustawie o finansach publicznych.

3. Plan finansowy Żłobka zatwierdza Dyrektor Żłobka.

4. Za prawidłową gospodarkę finansową odpowiedzialność ponosi dyrektor Żłobka.
5. Żłobek jako jednostka budżetowa pokrywa swoje wydatki bezpośrednio z budżetu Gminy, a pobrane dochody odprowadza na rachunek dochodów budżetu Gminy.
6. Żłobek realizując cele statutowe, gospodaruje przekazanym mieniem ruchomym i nieruchomym stanowiącym własność Gminy.
7. Żłobek prowadzi, udostępnia i archiwizuje dokumentację zgodnie z odrębnymi przepisami.
9. Żłobek prowadzi gospodarkę materiałową zgodnie z odrębnymi przepisami.
10. Obsługę finansowo-księgową, administracyjną prawną i organizacyjną Żłobka prowadzi Urząd Gminy Medyka.

Rozdział 10. Nadzór i kontrola nad Żłobkiem

§ 19.

Nadzór nad działalnością Żłobka sprawuje Wójt Gminy na zasadach określonych w ustawie.

Rozdział 11. Postanowienia końcowe

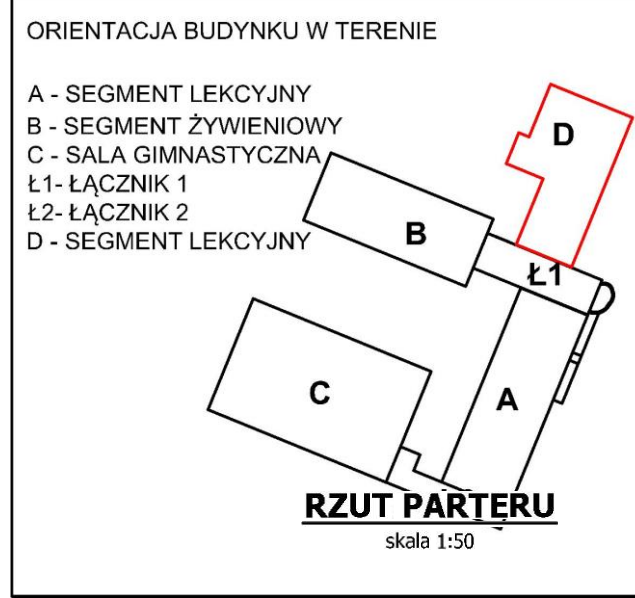
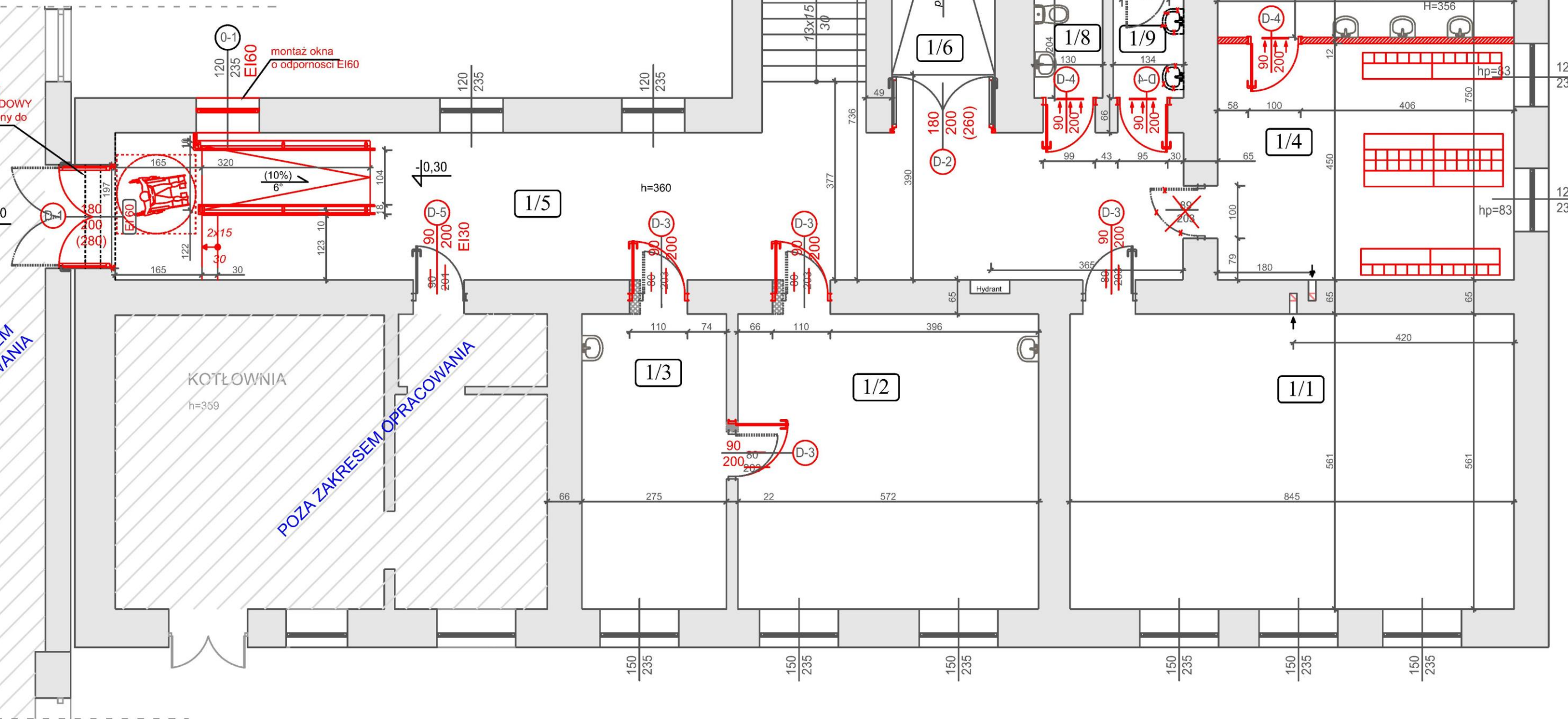
§ 20.

1. Żłobek podlega wpisowi do rejestru prowadzonego przez Wójta Gminy.
2. Żłobek używa pieczęci podłużnej o treści: "Samorządowy Żłobek w Medyce, Medyka 292, 37-732 Medyka"
3. Do treści, o której mowa w ust. 1 mogą zostać dodane:
 - 1) NIP Żłobka;
 - 2) REGON Żłobka;
 - 3) numer telefonu Żłobka.
4. Zmiana postanowień Statutu następuje w trybie właściwym dla jego uchwalenia.

Załącznik nr 2 do uchwały XXXIV/201/2026

Rady Gminy Medyka z dnia 13 maja 2026 r

Rzut kondygnacji budynku Szkoły Podstawowej w Medyka z oznaczeniem Żłobka

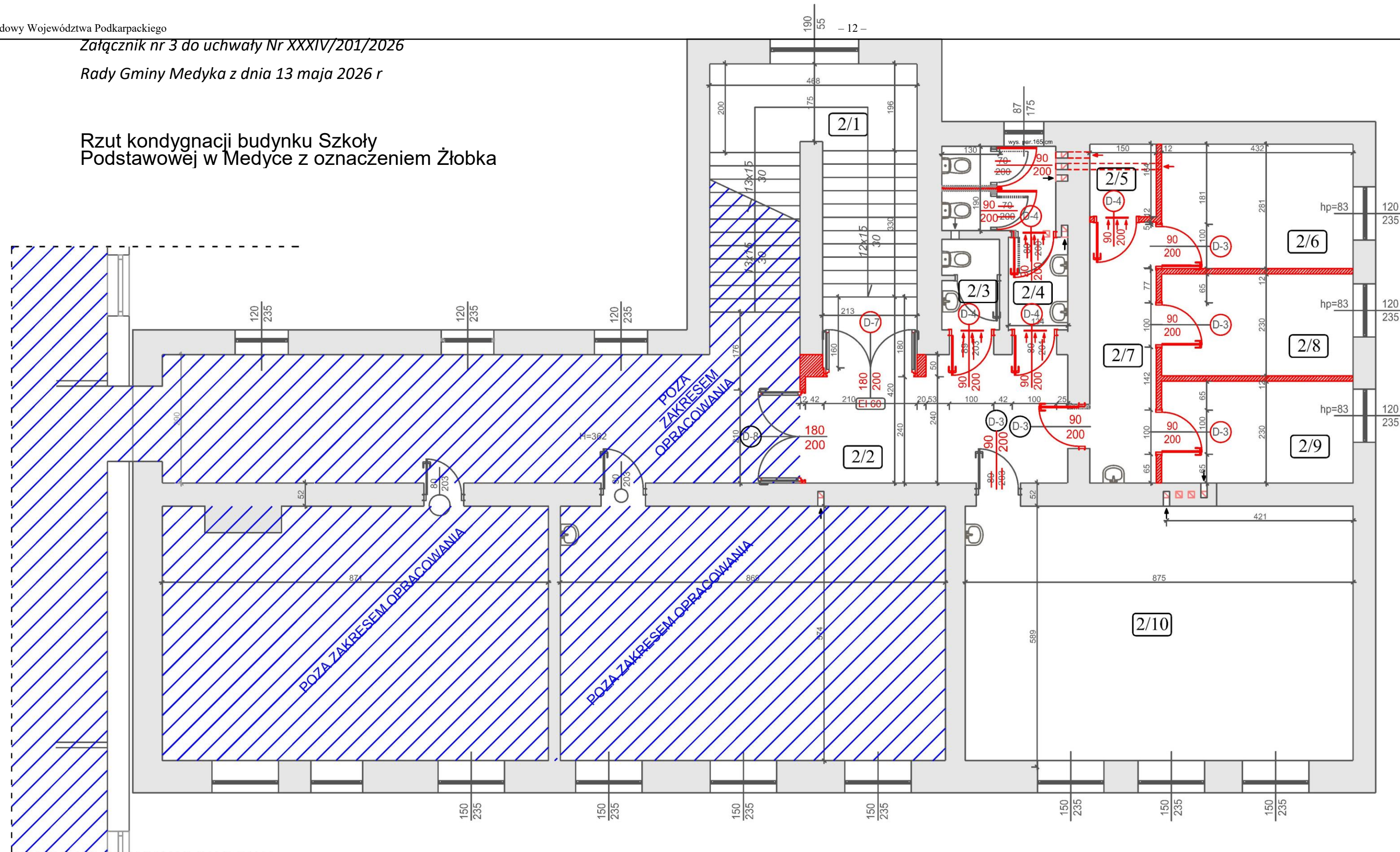


ZESTAWIENIE POMIESZCZEŃ		
L.P.	NAZWA POMIESZCZENIA	POWIERZCHNIA
1/1	SALA DYDAKTYCZNA	46.87 m ²
1/2	SALA DYDAKTYCZNA	32.08 m ²
1/3	POM. POMOCNICZE	15.42 m ²
1/4	SZATNIA	25.35 m ²
1/5	POM. WIELOFUNKCYJNE KOMUNIKACJA	69.80 m ²
1/6	KORYTARZ	8.70 m ²
1/7	WIATROLAP	3.56 m ²
1/8	WC	2.65 m ²
1/9	WC	7.81 m ²
1/10	ŁAZIENKA	16.26 m ²
RAZEM		228.50

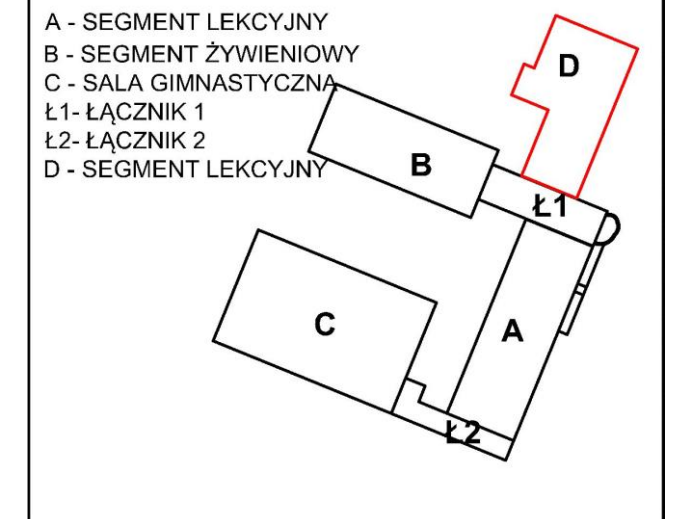
ŚCIANY ISTNIEJĄCE
 PROJEKTOWANE WYBURZENIA
 NOWA ŚCIANA
 ELEMENTY PROJEKTOWANE W ISTNIEJĄCYM BUDYNKU

Temat:	PRZEBUDOWA BUDYNKU SZKOŁY PODSTAWOWEJ - ADAPTACJA POMIESZCZEŃ NA ŻŁOBEK		
Nazwa opracowania:	PROJEKT ARCHITEKTONICZNO-BUDOWLANY		
Adres:	dz. nr 542/3 obr. 0004 MEDYKA, GMINA MEDYKA		
Inwestor:	GMINA MEDYKA, MEDYKA 288, 37-732 MEDYKA		
Projektant:	mgr inż. arch. Tomasz Rudnik	nr upr.:	10/PKOKK/2016
Sprawdzający:	mgr inż. arch. Agata Tyszczyk	nr upr.:	rz/a-06/10
Opracowanie:	mgr inż. Dorota Zajac	nr upr.:	
Skala 1:50	data opracowania: X 2024r.	Nr rys.:	A - 1
Nazwa rys.:	RZUT PARTERU		

Rzut kondygnacji budynku Szkoły Podstawowej w Medyka z oznaczeniem Żłobka



ORIENTACJA BUDYNKU W TERENIE Poz. 2102



RZUT PIĘTRA
skala 1:50

ZESTAWIENIE POMIESZCZEŃ		
L.P.	NAZWA POMIESZCZENIA	POWIERZCHNIA
2/1	KLATKA SCH.	14.80 m ²
2/2	KORYTARZ	15.75 m ²
2/3	WC. + PRZEDSIONEK	2.50 m ²
2/4	WC. + PRZEDSIONEK	7.80 m ²
2/5	POM. PORZĄDKOWE	2.46 m ²
2/6	POM. POMOCNICZE	12.10 m ²
2/7	KORYTARZ	8.80 m ²
2/8	POK. BIUROWY	9.90 m ²
2/9	POK. SOCJALNY	9.90 m ²
2/10	POK. BIUROWY	50.20 m ²
RAZEM		134.21

- ŚCIANY ISTNIEJĄCE
- PROJEKTOWANE WYBURZENIA
- NOWA ŚCIANA
- ELEMENTY PROJEKTOWANE W ISTNIEJĄCYM BUDYNKU

Temat:	PRZEBUDOWA BUDYNKU SZKOŁY PODSTAWOWEJ - ADAPTACJA POMIESZCZEŃ NA ŻŁOBEK	
Nazwa opracowania:	PROJEKT ARCHITEKTONICZNO-BUDOWLANY	
Adres:	dz. nr 542/3 obr. 0004 MEDYKA, GMINA MEDYKA	
Inwestor:	GMINA MEDYKA, MEDYKA 288, 37-732 MEDYKA	
Projektant:	mgr inż. arch. Tomasz Rudnik	podpis:
nr upr.:	10/PKOKK/2016	
Sprawdzający:	mgr inż. arch. Agata Tyszczyk	podpis:
nr upr.:	rz/a-06/10	
Opracowanie:	mgr inż. Dorota Zajac	podpis:
Skala 1:50	data opracowania: X 2024r.	Nr rys: A - 2
Nazwa rys:	RZUT PIĘTRA	