



# DZIENNIK URZĘDOWY

## WOJEWÓDZTWA PODKARPACKIEGO

---

Rzeszów, dnia 19 stycznia 2026 r.

Poz. 302

### UCHWAŁA NR XXII/197/2025 RADY GMINY ŚWILCZA

z dnia 24 listopada 2025 r.

#### **zmieniająca uchwałę nr XXX/246/2020 Rady Gminy Świlcza z dnia 27 listopada 2020r. w sprawie wyznaczenia aglomeracji Świlcza**

Na podstawie art. 18 ust. 2 pkt 15 ustawy z dnia 8 marca 1990r. o samorządzie gminnym (t.j. Dz. U. z 2025r. poz. 1153 z późn. zm.) w związku z art. 87 ust 1, 4 i 6 ustawy z dnia 20 lipca 2017 r. Prawo wodne (t.j. Dz.U. z 2025 r. poz. 960 z późn. zm.) po uzgodnieniu z Regionalnym Dyrektorem Ochrony Środowiska w Rzeszowie oraz Dyrektorem Regionalnego Zarządu Gospodarki Wodnej w Rzeszowie,

#### **Rada Gminy Świlcza**

#### **uchwała co następuje:**

§ 1. 1. § 1 ust.1 otrzymuje brzmienie: Wyznacza się aglomerację Świlcza o równoważnej liczbie mieszkańców (RLM) 17 338:

- 1) z oczyszczalnią ścieków w miejscowości Świlcza I\_d PLPK0240 i współrzędne geograficzne N 50,08960 i E 21,90890 o (RLM) 16 500,
- 2) z końcowym punktem zrzutu nadmiaru ścieków komunalnych KP-1/2, zlokalizowanym na terenie przy granicy Gminy Świlcza z Miastem Rzeszów, o współrzędnych N 50,072461, E 21,938299 o (RLM) 793, funkcjonującym zgodnie z Umową Nr 1/US/2025 z MPWiK Sp. z o.o. w Rzeszowie z dnia 28 marca 2025r.,
- 3) z końcowym punktem zrzutu ścieków komunalnych KP-2/2, zlokalizowanym na terenie przy granicy Gminy Świlcza z Miastem Rzeszów, o współrzędnych N 50,068619, E 21,9327,98 o (RLM) 45, odprowadzającym ścieki z nieruchomości położonych na terenach wsi Świlcza graniczących z terenami miasta Rzeszów (osiedlem Przybyszówka, Dworzysko), funkcjonującym zgodnie z Umową Nr 5/US/2024 z MPWiK Sp. z o.o. w Rzeszowie z dnia 01 października 2024r.,
- 4) z odprowadzeniem ścieków komunalnych z końcowych punktów zrzutu KP-1/2 i KP-2/2 do istniejącej sieci kanalizacyjnej i oczyszczalni ścieków w aglomeracji Rzeszów.

2. § 2 otrzymuje brzmienie: Treść załącznika nr1 do zmienianej uchwały zastępuje się załącznikiem nr 1 do niniejszej uchwały.

3. § 3 otrzymuje brzmienie: Treść załącznika nr2 do zmienianej uchwały zastępuje się załącznikiem nr 2 do niniejszej uchwały.

§ 2. Wykonanie Uchwały powierza się Wójtowi Gminy Świlcza.

§ 3. Uchwała wchodzi w życie po upływie 14 dni od dnia ogłoszenia w Dzienniku Urzędowym Województwa Podkarpackiego.

Przewodnicząca Rady Gminy  
Świlcza

**mgr Joanna Wdowik-Mika**

Załącznik Nr 1 do uchwały Nr XXII/197/2025

CZEŚĆ OPISOWA Rady Gminy Świlcza  
AGLOMERACJI ŚWILCZ z dnia 24 listopada 2025 r.

**1. Podstawowe informacje o aglomeracji:**

- Nazwa gminy wiodącej w aglomeracji:

**Gmina Świlcza**

- Nazwy wszystkich gmin w aglomeracji

**Gmina Świlcza**

- Nazwy miejscowości, powiat, województwo:

- **Błędowa Zgłobieńska, Bratkowice, Dąbrowa, Mrowla, Rudna Wielka, Świlcza, Trzciana, Woliczka,**
- **rzeszowski.**
- **podkarpackie**

**2. Podstawa wyznaczenia obszaru i granic aglomeracji.**

- a) **Studium Uwarunkowań i Kierunków Zagospodarowania Przestrzennego Gminy Świlcza** uchwalone uchwałą Nr III/29/2002 Rady Gminy Świlcza z dnia 30 grudnia 2002r. (zmienionego uchwałami Rady Gminy Świlcza: Nr XIX/196/2008 z dnia 4 lipca 2008r., Nr XLIV/404/2010 z dnia 28 czerwca 2010r., Nr XVIII/129/2012 z dnia 28 lutego 2012r., Nr XXIV/190/2012 z dnia 27 lipca 2012r., Nr XLIV/343/2013 z dnia 30 października 2013r., Nr XIX/123/2016 z dnia 7 marca 2016r., Nr XXV/170/2016 z dnia 27 czerwca 2016r., Nr XLIX/340/2017 z dnia 23 października 2017r., Nr VI/56/2019 z dnia 25 lutego 2019r. i Nr XXII/182/2020 z dnia 30 marca 2020). Nr XXX/247/2020 z dnia 27 listopada 2020r., Nr XL/341/2021 z dnia 27.09.2021r., Nr L/420/2022 z dnia 30 maja 2022r., Nr LXI/494/2023 z dnia 30 stycznia 2023r., Nr LXXII/583/2023 z dnia 27 listopada 2023r., Nr LXXIV/591/2023 z dnia 18 grudnia 2023r.
- b) **Umowa o hurtowy odbiór ścieków NR 1/US/2025** z dnia 28 marca 2025r. zawarta w Rzeszowie pomiędzy: Miejskim Przedsiębiorstwem Wodociągów i Kanalizacji Sp. z o.o. z siedzibą w Rzeszowie a Gminą Świlcza - Zakładem Wodociągów i Kanalizacji w Świlczy.
- c) **Umowa o hurtowy odbiór ścieków NR 5/US/2024** z dnia 01 października 2024r. zawarta w Rzeszowie pomiędzy: Miejskim Przedsiębiorstwem Wodociągów i Kanalizacji Sp. z o.o. z siedzibą w Rzeszowie a Gminą Świlcza - Zakładem Wodociągów i Kanalizacji w Świlczy.

**3. Informacja o sieci kanalizacyjnej.**

- a) Długość i rodzaj istniejącej sieci kanalizacyjnej.

Razem	Długość istniejącej sieci kanalizacyjnej [km]	
	Rurociągi grawitacyjne	Rurociągi tłoczne
<b>176,460 km</b>	<b>146,840</b>	<b>29,620</b>

- b) Długość i rodzaj planowanej do budowy sieci kanalizacyjnej.

Gmina Świlcza **nie planuje** budowy sieci kanalizacyjnej w miejscowościach wchodzących w skład aglomeracji.

**4. Informacja o liczbie mieszkańców oraz osób czasowo przebywających w aglomeracji.**

a) Liczba stałych mieszkańców aglomeracji.	16 170
b) Liczba stałych mieszkańców aglomeracji korzystających z istniejącej sieci kanalizacyjnej.	15 927
c) Liczba stałych mieszkańców korzystających ze zbiorników bezodpływowych	198
d) Liczba stałych mieszkańców korzystających z przydomowych oczyszczalni ścieków	45
e) Liczba stałych mieszkańców aglomeracji planowanych do podłączenia (do roku 2027)	
• do nowo wybudowanej sieci kanalizacyjnej.	0
• do istniejącej sieci kanalizacyjnej	0
f) Liczba osób czasowo przebywających w aglomeracji.	383
g) Liczba osób czasowo przebywających w aglomeracji korzystających z sieci kanalizacyjnej.	383
h) Liczba osób czasowo przebywających w aglomeracji korzystających ze zbiorników bezodpływowych (szamba).	0
i) Liczba osób czasowo przebywających w aglomeracji korzystających z indywidualnych (przydomowych) oczyszczalni ścieków	0
j) Liczba osób czasowo przebywających w aglomeracji planowanych do podłączenia (do roku 2027):	
• podłączenia do nowo wybudowanej	0
• podłączenia do istniejącej sieci kanalizacyjnej	0

**5. Informacja o przemyśle występującym w aglomeracji.**

a) Liczba RLM przemysłu w aglomeracji.	785
b) Liczba RLM przemysłu obsługiwana przez istniejącą sieć kanalizacyjną.	785
c) Liczba RLM przemysłu podłączonego do zbiorników bezodpływowych, z których ścieki wywożone są na oczyszczalnię ścieków w aglomeracji	0
d) Liczba RLM przemysłu planowana do podłączenia (do roku 2027)	

- do nowo wybudowanej sieci kanalizacyjnej wraz ze wskazaniem nazw zakładów przemysłowych planowanych do podłączenia do sieci kanalizacyjnej. 0
- do istniejącej sieci kanalizacyjnej wraz ze wskazaniem nazw zakładów przemysłowych planowanych do podłączenia do sieci kanalizacyjnej 0

## 6. Obliczenie wskaźnika koncentracji.

Wskaźnika koncentracji nie wylicza się – brak planowanej do budowy sieci kanalizacyjnej

## 7. Informacja o oczyszczalniach ścieków w aglomeracji.

a) Informacja o istniejących oczyszczalniach ścieków.

**Oczyszczalnia ścieków Świlcza – Kamyszyn Id PLPK0240 współrzędne geograficzne N 50,08960; E 21,90890 o (RLM) 16 500,**

- Rodzaj istniejącej oczyszczalni ścieków (rodzaj oczyszczalni należy również wskazać w przypadku planowanej do budowy oczyszczalni ścieków).

**PUB2** - oczyszczalnia biologiczna z podwyższonym usuwaniem związków azotu (N), fosforu (P) spełniająca standardy odprowadzanych ścieków dla aglomeracji < 100 000 RLM

- Informacja o pozwoleniu wodnoprawnym dla oczyszczalni ścieków (znak, data wydania, nazwa organu wydającego, okres obowiązywania).

Nr decyzji: **RZ.ZUZ.1.4210496.2023.MK**

Nr. **522/2023/ZUZ**

Data wydania: **20-12-2023r.**

Organ, który wydał decyzję: **Dyrektor Zarządu Zlewni w Krośnie Państwowego Gospodarstwa Wodnego Wody Polskie**

Termin ważności: **2 stycznia 2034r.**

- Współrzędne geograficzne oczyszczalni ścieków oraz punktu zrzutu ścieków z oczyszczalni, wraz ze wskazaniem odbiornika ścieków oczyszczonych.

oczyszczalnia ścieków **N 50,08960; E 21,90890**

punkt zrzutu ścieków **N 50,08962; E 21,91046**

b) Informacja o planowanych do budowy oczyszczalniach ścieków.

**Nie planuje się budowy oczyszczalni ścieków a jedynie rozbudowę, modernizację i przebudowę bez znaczącego zwiększania przepustowości oraz usprawnienie gospodarki osadami, skratkami i linii piaskowników.**

- c) Czy sieć kanalizacyjna zakończona jest końcowym punktem zrzutu. TAK  
(W przypadku odpowiedzi twierdzącej należy wskazać do której aglomeracji ścieki te będą odprowadzane, wraz z określeniem obciążenia tej oczyszczalni ścieków)

Na sieci kanalizacyjnej aglomeracji Świlcza powstały dwa końcowe punkty zrzutu ścieków komunalnych z aglomeracji Świlcza do oczyszczalni ścieków w aglomeracji Rzeszów:

- KP-1/2, końcowy punkt zrzutu nadmiaru ścieków komunalnych zlokalizowany na terenie przy granicy Gminy Świlcza z Miastem Rzeszów, o współrzędnych N 50,072461, E 21,938299 o (RLM) 793,
- KP-2/2, końcowy punkt zrzutu ścieków komunalnych dla 18 nieruchomości położonych na terenach wsi Świlcza graniczących z terenami miasta Rzeszów (osiedlem Przybyszówka, Dworzysko), zlokalizowany na terenie przy granicy Gminy Świlcza z Miastem Rzeszów, o współrzędnych N 50,068619, E 21,932798 o (RLM) 45.

#### Informacja o KP-1/2

Ze względu na brak chłonności odbiornika rozbudowa przepustowości oczyszczalni Świlcza-Kamyszyn do przepustowości wymaganej dla potrzeb docelowych nie jest możliwa. W grudniu 2024r. została ukończona budowa rurociągu tłocznego, którym nadmiar ścieków generowanych na terenie aglomeracji Świlcza z końcowego punktu przerzutowego (zlokalizowanego na oczyszczalni Świlcza-Kamyszyn) będzie kierowany poprzez końcowy punkt zrzutu KP-1/2 do istniejącej oczyszczalni ścieków w aglomeracji Rzeszów.

W celu przerzutu nadmiaru ścieków generowanych na terenie aglomeracji Świlcza do istniejącej oczyszczalni ścieków w aglomeracji Rzeszów poprzez końcowy punkt zrzutu KP-1/2 zrealizowano następujące zadanie inwestycyjne, odebrane w grudniu 2024r.:

Investor - **Gmina Świlcza, 36-072 Świlcza 168**  
 Jednostka projektowa - **Firma REIN S.J. A. Cebulak, J. Cebulak,**  
 35-240 Rzeszów, ul. Staromiejska 75  
 Wykonawca: **SANTEX Sp. z o.o.**  
 39-120 Sędziszów Młp. ul. Wspólna 13 B

Temat - **„Budowa kanalizacji sanitarnej tłocznej wraz z pompownią i zasilaniem pompowni – odcinek w granicach gminy Świlcza” w ramach zadania inwestycyjnego pod nazwą: Tworzenie warunków dla rozwoju przedsiębiorczości na terenie Gminy Świlcza (Strefa Aktywności Gospodarczej) poprzez uzbrojenie terenów inwestycyjnych w Świlczy.**

W ramach inwestycji wykonano dwa zadania:

- Zad.1 „Budowa kanalizacji sanitarnej tłocznej wraz z pompownią i zasilaniem pompowni – odcinek w granicach gminy Świlcza”. Zadanie ukończono w roku 2018.
- Zad.2. „Odprowadzenie ścieków sanitarnych z Gminy Świlcza do istniejącej sieci kanalizacji sanitarnej Miasta Rzeszowa”.

W ramach zadania inwestycyjnego objętego projektem zostały wykonane:

- rurociąg tłoczny z oczyszczalni Świlcza - Kamyszyn do istniejącej sieci kanalizacji sanitarnej Miasta Rzeszowa (do końcowego punktu zrzutu KP-1/2),
- rurociągi technologiczne wewnątrz pompowni głównej na oczyszczalni ścieków w tym na jej dopływie i odpływie. Istniejąca pompownia przystosowana została do tłoczenia ścieków na układ technologii oczyszczania w istniejącej oczyszczalni oraz do przerzutu nadmiaru ścieków do Miasta Rzeszowa.

#### Informacja o kolektorze przesyłowym do aglomeracji Rzeszów

Długość kolektora tłocznego [km]	<b>4,252</b>
Sumaryczna liczba mieszkańców oraz osób czasowo przebywających na terenie aglomeracji, którzy będą obsługiwani	793

przez wykonaną kanalizację tłoczną + RLM przemysłu - ilość maksymalna	<b>z możliwością przesyłu do 16 895</b>
---	---

### Informacja o KP-2/2

Sieć kanalizacji sanitarnej w miejscowości Świlcza (obsługiwana obecnie przez punkt końcowy zrzutu ścieków oznaczony jako **KP-2/2**) została wybudowana, łącznie z siecią kanalizacji sanitarnej wsi Przybyszówka część Dworzysko, w latach 2000 ÷ 2004. Sieć ta stanowiła jednolitą funkcjonalnie i technicznie całość, bez wydzielania kolektorów dla poszczególnych miejscowości. Ścieki odprowadzane były do sieci miasta Rzeszowa przez punkt pomiarowy zlokalizowany w rejonie ulicy Tarnowskiej na os. Baranówka.

Po zmianie granic administracyjnych tereny wsi Przybyszówka zostały przyłączone do m. Rzeszowa, a sieć kanalizacyjna została przekazana do MPWiK w Rzeszowie.

Nieruchomości (18 nieruchomości) zlokalizowane na terenie miejscowości Świlcza gm. Świlcza przy granicy z miastem Rzeszów (z osiedlem Przybyszówka, Dworzysko) w zakresie gospodarki ściekowej obsługiwane są przez ZWiK Świlcza. Ścieki z tych nieruchomości odprowadzane są poprzez punkt zrzutu ścieków **KP-2/2** do oczyszczalni ścieków w aglomeracji Rzeszów, zgodnie z Umową Nr 5/US/2024 z MPWiK w Rzeszowie z dnia 01.10.2024r.

### Informacja, do której aglomeracji ścieki te będą odprowadzane, wraz z określeniem obciążenia oczyszczalni ścieków

#### Oczyszczalnia ścieków m. Rzeszów Id PLPK0010 współrzędne geograficzne N 50,0373: E 22,0040

- Rodzaj istniejącej oczyszczalni ścieków.

**PUB1** - oczyszczalnia biologiczna z podwyższonym usuwaniem związków azotu (N), fosforu (P) spełniająca standardy odprowadzanych ścieków dla aglomeracji  $\geq 100$  000 RLM

- Informacja o pozwoleniu wodnoprawnym dla oczyszczalni ścieków

Nr decyzji: **R.RUZ.4210.38.2024.PK**

Data wydania: **10-09-2024r.**

Organ, który wydał decyzję: **Dyrektor Regionalnego Zarządu Gospodarki Wodnej w Rzeszowie**

- Współrzędne geograficzne oczyszczalni ścieków oraz punktu zrzutu ścieków z oczyszczalni, wraz ze wskazaniem odbiornika ścieków oczyszczonych.

oczyszczalnia ścieków **N 50,0373: E 22,0040**

punkt zrzutu ścieków **N 50,0636: E 22,01764**

<b>Lokalizacja</b>	
Miejscowość: <b>Rzeszów</b>	Gmina: <b>m. Rzeszów</b> <b>ul. Ciepłownicza 2</b>
Powiat: <b>m. Rzeszów</b>	Województwo: <b>podkarpackie</b>

Telefon: <b>17 85 09 801</b>	Fax: <b>17 85 09 658</b> (MPWiK)
E-mail: <b><a href="mailto:techniczny@mpwik.rzeszow.pl">techniczny@mpwik.rzeszow.pl</a></b>	
Decyzja pozwolenie wodnoprawne na odprowadzanie ścieków oczyszczonych:	
Organ, który wydał decyzję: <b>Dyrektor Regionalnego Zarządu Gospodarki Wodnej w Rzeszowie</b>	
Nominalna (projektowa) wydajność oczyszczalni [RLM]: <b><math>Q_{sr} = 62\ 500\ m^3/d</math> i 400 tys. RLM.</b>	
Przepustowość oczyszczalni: <b><math>Q_{sr} = 62\ 500\ m^3/d</math>, <math>Q_{max} = 75\ 000\ m^3/d</math></b>	
<b>Rodzaj i ilość ścieków dostarczanych siecią kanalizacyjną :</b> ścieki komunalne z terenu aglomeracji Rzeszów o równoważnej liczbie mieszkańców 199 049, zlokalizowaną na terenie miejscowości: <ul style="list-style-type: none"> <li>- miasto Rzeszów,</li> <li>- w gminie Boguchwała: Kielanówka, część miejscowości Raclawówka,</li> <li>- w gminie Głogów Małopolski: część miejscowości Pogwizdów Nowy wchodzącej w obszar Strefy Aktywności Gospodarczej „Dworzysko”, część miejscowości Rudna Mała wchodzącej w obszar Podkarpackiego Parku Naukowo-Technologicznego - II etap,</li> <li>- w gminie Krasne: Malawa, część miejscowości Krasne,</li> <li>- w gminie Świlcza: Bzianka,</li> <li>- w gminie Trzebownisko: część miejscowości Zaczernie oraz część miejscowości Jasionka wchodzących w obszar Podkarpackiego Parku Naukowo-Technologicznego „Jasionka”- II etap,</li> <li>- w gminie Tyczyn: Borek Stary, Hermanowa, Kielnarowa, Matysówka, Tyczyn,</li> </ul>	
Ścieki dopływające siecią kanalizacyjną [ $m^3/d$ ]: <b>aktualnie ok. 45000 <math>m^3/d</math>.</b>	
Aktualne obciążenie hydrauliczne oczyszczalni :	
Średnie [ $m^3/d$ ]: <b>45 000</b>	Średnio [% przepustowości]: <b>72</b>
Przewidywane obciążenie hydrauliczne oczyszczalni po zrealizowaniu planowanego zakresu sieci kanalizacji sanitarnej – docelowo:	
Średnie [ $m^3/d$ ]: <b>62 500</b>	<b>400 000 RLM</b>
Maksymalne [ $m^3/d$ ]: <b>75 000</b>	
Ładunek ścieków doprowadzanych do oczyszczalni (w tym dowożonych transportem asenizacyjnym z terenu aglomeracji)	
maksymalny średniotygodniowy [ $kg\ BZT_5$ ] = <b>113 400</b>	średnioroczny ładunek [ $kg\ BZT_5$ ] = <b>5 950 000</b>

**Odbiornik ścieków zgodnie z pozwoleniem wodnoprawnym:**

Nazwa odbiornika: <b>rzeka Wisłok</b>
Kilometraż miejsca wprowadzania ścieków oczyszczonych: <b>58+300</b>
Współrzędne geograficzne wylotu: <b>N: 50°03'49,06" E: 22°01'03,51"</b>

Oczyszczalnia ścieków w aglomeracji Rzeszów spełnia wymogi rozporządzenia Ministra Gospodarki Morskiej i Żeglugi Śródlądowej z dnia 12 lipca 2019 r. w sprawie substancji szczególnie szkodliwych dla środowiska wodnego oraz warunków, jakie należy spełnić przy wprowadzaniu do wód lub do ziemi ścieków, a także przy odprowadzaniu wód opadowych lub roztopowych do wód lub do urządzeń wodnych (Dz. U. z 2019 r., poz. 1311) także w zakresie spełnienia standardów odprowadzanych ścieków w związku

z podwyższonym usuwaniem związków azotu (N), fosforu (P). Stan formalno-prawny odprowadzania ścieków z oczyszczalni Rzeszów do odbiornika – rzeki Wisłok jest uregulowany wymaganym pozwoleniem wodnoprawnym.

Miejskie Przedsiębiorstwo Wodociągów i Kanalizacji Spółka z o.o. w Rzeszowie będące samodzielną spółką prawa handlowego, w której 100% udziałów posiada Gmina Miasto Rzeszów (Prezydent Miasta pełni funkcję Zgromadzenia Wspólników) pismem znak: TT-401/1623/2016 z dnia 23 listopada 2016 r. skierowanym do projektanta kolektora zrzutowego tj. do Firmy REIN S.J. A. Cebulak, J. Cebulak, Rzeszów, podało warunki techniczne wprowadzenia ścieków do miejskiej sieci kanalizacyjnej tym samym wyraziło zgodę na przyjęcie pełnej ilości ścieków z aglomeracji Świlcza do oczyszczalni w Rzeszowie.

W dniu 28 marca 2025r. w Rzeszowie zawarto **Umowę o hurtowy odbiór ścieków NR 1/US/2025** pomiędzy: Miejskim Przedsiębiorstwem Wodociągów i Kanalizacji Sp. z o.o. z siedzibą w Rzeszowie a Gminą Świlcza Zakładem Wodociągów i Kanalizacji w Świlczy. Zgodnie z w/w Umową MPWiK Sp. z o.o. w Rzeszowie zobowiązuje się do odbioru z terenu całej gminy Świlcza ścieków z urządzeń kanalizacyjnych zgodnie z wydanymi warunkami technicznymi w ilości maksymalnej 126 m<sup>3</sup>/h do kolektora sanitarnego Ø 355mm na działce nr 5934/69 obr. 222.

## 8. System gospodarki ściekowej w aglomeracji Świlcza.

- a) Średnia dobową ilość ścieków komunalnych powstających na terenie aglomeracji oraz skład jakościowy tych ścieków.

Informacje o średniej dobowej ilości i jakości ścieków komunalnych generowanych na terenie aglomeracji oraz ich stanie jakościowym przedstawia poniższa tabela.

Ilość ścieków komunalnych powstających na terenie aglomeracji			
<b>Q<sub>śr.d.</sub> = 2 089 m<sup>3</sup>/d</b>			
Wskaźnik	Wartość wskaźnika zanieczyszczeń		Uwagi
	Stężenie średnioroczne [mg/dm <sup>3</sup> ]	Ładunek dobowy zanieczyszczeń [kg/d]	
BZT <sub>5</sub>	<b>244,42</b>	<b>510,59</b>	Według danych za rok 2024 – wykazanych w sprawozdaniu z realizacji KPOŚK.
ChZT <sub>Cr</sub>	<b>896,67</b>	<b>1 873,14</b>	
Zawiesina ogólna	<b>568,33</b>	<b>1 187,24</b>	
Azot ogólny	<b>86,83</b>	<b>181,39</b>	
Fosfor	<b>16,86</b>	<b>35,22</b>	

- b) Średnie roczne stężenia zanieczyszczeń w ściekach oczyszczonych z oczyszczalni.  
Ocena pracy oczyszczalni na podstawie wyników analizy sprawozdań z realizacji Krajowego Programu Oczyszczania Ścieków Komunalnych za lata 2021 ÷ 2024 r.

Ścieki surowe, dopływające do oczyszczalni

Wyszczególnienie	2021 r.	2022 r.	2023 r.	2024r.	Średnia.
BZT <sub>5</sub>	329,10	268,10	199,00	244,42	<b>260,15</b>
ChZT <sub>Cr</sub>	931,00	1 128,40	845,92	896,67	<b>952,75</b>
Zawiesiny ogólne	466,30	656,20	391,67	568,33	<b>520,63</b>
Azot ogólny	85,50	105,10	79,00	86,83	<b>89,11</b>
Fosfor ogólny	16,90	22,80	14,23	16,86	<b>17,70</b>

Ścieki oczyszczone, odpływające z oczyszczalni

Wyszczególnienie	2021 r.	2022 r.	2023 r.	2024	Średnia
BZT <sub>5</sub>	18,70	15,50	12,73	10,48	<b>14,35</b>
ChZT <sub>Cr</sub>	77,50	93,20	71,92	66,00	<b>78,90</b>
Zawiesiny ogólne	21,60	25,00	18,83	20,75	<b>20,06</b>

Azot ogólny	12,70	14,80	12,42	11,42	<b>13,13</b>
Fosfor ogólny	1,40	1,60	1,15	1,22	<b>1,32</b>

## Wartość wskaźników i stopień redukcji ścieków oczyszczonych

Wskaźnik	Wartość wskaźnika zanieczyszczeń średnioroczna z pomiarów		% redukcji zanieczyszczeń
	Stężenie ścieków surowych	Stężenie ścieków oczyszczonych	
BZT <sub>5</sub>	260,15	14,35	<b>94,48 &gt; 90</b>
ChZT <sub>Cr</sub>	952,75	78,90	<b>91,72 &gt; 75</b>
Zawiesina ogólna	520,63	20,06	<b>96,15 &gt; 90</b>
Azot ogólny	89,11	13,13	<b>85,27 &gt; 80</b>
Fosfor	17,70	1,32	<b>92,54 &gt; 80</b>

Oczyszczalnia ścieków Świlcza-Kamyszyn aktualnie spełnia wymogi rozporządzenia Ministra Gospodarki Morskiej i Żeglugi Śródlądowej z dnia 12 lipca 2019r. w sprawie substancji szczególnie szkodliwych dla środowiska wodnego oraz warunków, jakie należy spełnić przy wprowadzaniu do wód lub do ziemi ścieków, a także przy odprowadzaniu wód opadowych lub roztopowych do wód lub do urządzeń wodnych (Dz. U. z 2019 r., poz. 1311) także w zakresie spełnienia standardów odprowadzanych ścieków w związku z podwyższonym usuwaniem związków azotu (N), fosforu (P) w ściekach z aglomeracji powyżej 15 000 RLM.

Odbiornikiem ścieków z oczyszczalni obsługującej aglomerację Świlcza jest rów M-16 w km 0+520. Rowem M-16 płyną wody potoku Wężówka, będącego dopływem potoku Mrowla. Przepływ rowu M-16 w przekroju zrzutu ścieków z oczyszczalni Świlcza-Kamyszyn jest niewielki i wynosi: SNQ = 0,0084 m<sup>3</sup>/s. W związku z rozwojem Gminy Świlcza w zakresie udostępnienia inwestorom terenów przemysłowych jak również rozbudową terenów pod budownictwo mieszkaniowe następuje systematyczny wzrost ilości ścieków generowanych w aglomeracji a co za tym idzie zachodzi konieczność rozbudowy oczyszczalni ścieków. Wobec braku możliwości przyjęcia przez odbiornik zwiększonej ilości ścieków w przyszłości rozbudowa oczyszczalni Świlcza-Kamyszyn nie może być realizowana odnośnie zwiększenia jej przepustowości. Oczyszczalnia Świlcza-Kamyszyn jest obiektem pracującym od 1992 roku. Wobec wzrostu budownictwa mieszkaniowego na terenie planowanej aglomeracji oczyszczalnia nie będzie stanowić gwarancji spełnienia wymogów w przyszłości.

W związku z tym zaplanowano rozbudowę oczyszczalni w zakresie gospodarki osadami wraz z higienizacją osadów, odwadnianiem, zagęszczaniem. Osobnym elementem wymagającym modernizacji jest linia krat i piaskownika ścieków.

Na oczyszczalni ścieków Świlcza-Kamyszyn wykonano punkt końcowy i skierowano nadmiar ścieków generowanych na terenie aglomeracji Świlcza do istniejącej sieci kanalizacji i oczyszczalni ścieków w aglomeracji Rzeszów. Powyższe rozwiązanie umożliwia odciążenie pracujących obecnie linii biobloków i przeprowadzenie ich remontów, modernizacji bądź przebudowy.

- c) Przepustowość istniejącej oczyszczalni ścieków w [m<sup>3</sup>/d] oraz przepustowość oczyszczalni po realizacji zaplanowanych inwestycji w [m<sup>3</sup>/d].

	istniejąca	docelowa
Średnia dobową:	<b>1 940,00 m<sup>3</sup>/d</b>	<b>1 940,00 m<sup>3</sup>/d</b>
Maksymalna dobową:	<b>2 522,00 m<sup>3</sup>/d</b>	<b>2 522,00 m<sup>3</sup>/d</b>

- d) Wydajność istniejącej oczyszczalni ścieków wyrażona w RLM (wydajność oczyszczalni nie może być mniejsza od ładunku generowanego na obszarze aglomeracji – RLM rzeczywistej w aglomeracji).

Nominalna (projektowa) wydajność oczyszczalni [RLM]:

**16 500,00 mieszkańców.**

Uwaga: Wykonano końcowy punkt zrzutu ścieków komunalnych KP-1/2 umożliwiający skierowanie nadmiaru ścieków generowanych na terenie aglomeracji Świlcza do oczyszczalni ścieków w aglomeracji Rzeszów (informacje zawarte w pkt. 7c).

- e) Ilość i skład jakościowy ścieków przemysłowych odprowadzanych przez zakłady do systemu kanalizacji zbiorczej.

Wykaz zakładów przemysłowych i usługowych podłączonych do systemu kanalizacji zbiorczej na terenie planowanej aglomeracji oraz ilość ścieków odprowadzanych rocznie z tych zakładów.

Wyszczególnienie	Ilość zakładów	Ilość ścieków	
		2023 rok [m <sup>3</sup> /rok]	2024 rok [m <sup>3</sup> /rok]
Szkoły	12	10 954	10 458
Przedszkola	2	1 432	1 478
Żłobki	2	479	538
Hotele	3	16 939	19 387
Pozostałe firmy	145	18 073	19 232
Wanicki Serwis ścieki zaolejone oczyszczone na separatorze ropopochodnych	1	265	280
<b>Łącznie</b>	<b>165</b>	<b>48 142</b>	<b>51 373</b>

Zakłady przemysłowe i usługowe zlokalizowane na terenie planowanej aglomeracji Świlcza wprowadzają do zbiorczej kanalizacji komunalnej ścieki sanitarno-porządkowe o charakterze ścieków bytowych. Jedyne zakład Wanicki Serwis odprowadza także ścieki zaolejone. Ścieki te, w ilości  $Q_{\text{sr.d.}} = 0,9 \text{ m}^3/\text{d}$ , oczyszczane są na separatorze substancji ropopochodnych przed zrzutem do gminnej kanalizacji zbiorczej.

Informacje o ilości i składzie jakościowym ścieków przemysłowych odprowadzanych przez zakłady do systemu kanalizacji zbiorczej.

Ilość ścieków z zakładów przemysłowych i usługowych powstających na terenie aglomeracji $Q_{\text{sr.d.}} = 141 \text{ m}^3/\text{d}$			
Wskaźnik	Wartość wskaźnika zanieczyszczeń		Uwagi
	Stężenie średnioroczne z pomiarów	Ładunek dobowy zanieczyszczeń	

	<i>[mg/dm<sup>3</sup>]</i>	<i>[kg/d]</i>	
BZT <sub>5</sub>	334	47,1	Według wyników analiz podane wartości są średnią stężeń i ładunków dopływających do oczyszczalni.
ChZT <sub>Cr</sub>	941	132,7	
Zawiesina ogólna	488	68,8	
Azot ogólny	87	12,3	
Fosfor	18	2,5	

- f) Ilość ścieków powstających na terenie aglomeracji nieobjętych systemem kanalizacji zbiorczej, gdzie zastosowano systemy indywidualne albo planuje się zastosowanie systemów indywidualnych lub innych rozwiązań zapewniających taki sam poziom ochrony środowiska jak w przypadku systemów kanalizacji zbiorczej (zbiorniki bezodpływowe, przydomowe oczyszczalnie ścieków).

Na terenie planowanej aglomeracji funkcjonują oczyszczalnie przydomowe oraz zbiorniki bezodpływowe okresowo wywożone.

Liczba mieszkańców na terenie aglomeracji, korzystających z indywidualnych systemów oczyszczania ścieków komunalnych nieplanowanych do podłączenia do sieci, określona na podstawie rejestrów prowadzonych przez gminę wynosi

**243 osób**

Ilość ścieków wynosi:

**12,58 m<sup>3</sup>/d**

- g) Gmina prowadzi ewidencję zbiorników bezodpływowych oraz przydomowych oczyszczalni ścieków, o której mowa w art. 3 ust 3 pkt 1 i 2 ustawy z dnia 13-09-1996r o utrzymaniu czystości i porządku.

**Tak**

Gmina prowadzi kontrolę nad prawidłową częstotliwością wywozu ścieków ze zbiorników bezodpływowych i osadów z przydomowych oczyszczalni ścieków.

**Tak**

- Liczba zainstalowanych zbiorników bezodpływowych na terenie aglomeracji

**66**

- Liczba przydomowych oczyszczalni ścieków na terenie aglomeracji

**15**

- h) Osady z przydomowych oczyszczalni ścieków oraz ścieki ze zbiorników bezodpływowych od mieszkańców aglomeracji wywożone są do punktów zlewnych oczyszczalni:

- PLPK001 - MPWiK Rzeszów ul. Ciepłownicza 2;
- PLPK025 - Oczyszczalnia Ścieków Głogów Młp.;
- PLPK006 - PWIK w Przemysłu Oczyszczalnia Ścieków ul. Piaskowa 22

## 9. Zmniejszenie granic aglomeracji lub likwidacja aglomeracji.

- a) Opis rozwiązania problemu gospodarki ściekowej na terenach, które zostały wyłączone z obszaru aglomeracji.

Z aglomeracji Świlcza, ustanowionej uchwałą Rady Gminy Świlcza nr XXX/246/2020 z dnia 27-11-2020r. w sprawie wyznaczenia aglomeracji Świlcza, wyłączono tereny, które:

- są mało atrakcyjne do inwestowania pod budownictwo mieszkaniowe, brak sieci kanalizacyjnej, wodociągowej, gazowej i elektroenergetycznej,
- są znacznie oddalone od skoncentrowanych terenów budownictwa mieszkaniowego, ponadto często klasa gruntu uniemożliwia uzyskanie decyzji o warunkach zabudowy i zagospodarowania terenu,
- budynki tam zlokalizowane, w większości posiadają indywidualne przydomowe oczyszczalnie ścieków, a pozostałe zbiorniki bezodpływowe.

- b) Informacja dotycząca pomocy finansowej na realizację przedsięwzięć w zakresie budowy, rozbudowy i modernizacji urządzeń kanalizacyjnych *ze środków budżetu państwa oraz ze środków pochodzących z funduszy Unii Europejskiej otrzymanej w okresie 5 lat od zrealizowania przedsięwzięcia ujętego w zestawieniu, o którym mowa w art. 88 ust.1 ustawy z dnia 20 lipca 2017 Prawo wodne (Dz. U. z 2021 r., poz. 2233 z późn. zm.).*

Teren wyłączony z aglomeracji nie posiada sieci kanalizacyjnej realizowanej przy pomocy finansowej środków budżetu państwa oraz ze środków pochodzących z funduszy Unii Europejskiej o którym mowa w art. 88 ust.1 ustawy z dnia 20 lipca 2017 Prawo wodne (Dz. U. z 2021 r., poz. 2233 z późn. zm.).

Ścieki komunalne z budynków zlokalizowanych na terenach wyłączonych z aglomeracji będą odprowadzane jak dotychczas czyli do indywidualnych przydomowych oczyszczalni ścieków POŚ albo zbiorników bezodpływowych. Osady z POŚ i ze zbiorników bezodpływowych będą wywożone do:

- Oczyszczalni Ścieków w Rzeszowie ul. Ciepłownicza 2;
- Oczyszczalni Ścieków w Głogowie Młp.;
- Oczyszczalni Ścieków w Przemyślu ul. Piaskowa 22

#### 10. Uzasadnienie określonej RLM aglomeracji.

Wyszczególnienie <sup>5)</sup>	Wartość RLM
Liczba stałych mieszkańców w aglomeracji	16 170
Liczba osób czasowo przebywających korzystających z istniejącej sieci kanalizacyjnej	383
Liczba mieszkańców planowanych do podłączenia do sieci kanalizacyjnej	0
Liczba osób czasowo przebywających planowanych do podłączenia do sieci kanalizacyjnej	0
Równoważna Liczba Mieszkańców wynikająca z dobowego ładunku ścieków odprowadzanych przez zakłady przemysłowe i usługowe korzystające z istniejącej sieci kanalizacyjnej	785

Równoważna Liczba Mieszkańców wynikająca z dobowego ładunku ścieków, które będą odprowadzane przez zakłady przemysłowe i usługowe planowane do podłączenia do sieci kanalizacyjnej	0
Liczba mieszkańców oraz osób czasowo przebywających na terenie aglomeracji, korzystających z indywidualnych systemów oczyszczania ścieków komunalnych (przydomowe oczyszczalnie ścieków, zbiorniki bezodpływowe), nie planowanych do podłączenia do sieci, określona na podstawie rejestrów prowadzonych przez gminę	0
<b>Suma</b>	17 338

### 11. Informacja o ewidencji zbiorników bezodpływowych oraz przydomowych oczyszczalniach ścieków.

- a) Czy gmina/gminy prowadzą ewidencję zbiorników bezodpływowych oraz przydomowych oczyszczalni ścieków, o której mowa w art. 3 ust. 3 pkt 1 i 2 ustawy z dnia 13 września 1996 r. o utrzymaniu czystości i porządku w gminach. *(Uzasadnić podając informacje takie jak np. liczba indywidualnych systemów oczyszczania ścieków oraz numery działek, na których są zlokalizowane)*

**TAK**

Referat Nieruchomości, Planowania Przestrzennego i Ochrony Środowiska prowadzi ewidencję zbiorników bezodpływowych oraz przydomowych oczyszczalni ścieków.

- b) Czy gmina/~~gminy~~ prowadzi kontrolę nad prawidłową częstotliwością wywozu ścieków ze zbiorników bezodpływowych i osadów z przydomowych oczyszczalni ścieków? *Zamieścić opis.*

**TAK**

Zadanie to realizowane jest przez Straż Gminną, która przeprowadza kontrole.

- c) Liczba zainstalowanych zbiorników bezodpływowych oraz indywidualnych (przydomowych) oczyszczalni ścieków na terenie aglomeracji.

**81**

### 12. Informacja o strefach ochronnych ujęć wody, zawierająca oznaczenie aktów prawa miejscowego lub o decyzjach ustanawiających te strefy oraz zakazy, nakazy i ograniczenia obowiązujące na tych terenach.

Eksploatowane studnie mają w większości ustanowione strefy ochrony bezpośredniej decyzją Starosty Rzeszowskiego z dnia 22 października 2003 r. znak: Oś.6223-3/5/02/03. Stref ochrony pośredniej nie ustanowiono (w uzasadnieniu decyzji podano, iż obliczenia hydrogeologiczne wykazały, że ustanowienie stref ochrony pośredniej nie jest konieczne).

Aktualna decyzja Dyrektora Zarządu Zlewni w Krośnie Państwowego Gospodarstwa Wodnego Wody Polskie z dnia 7 października 2019 r. znak: RZ.ZUZ.1.421.416.2019.SW nie zawiera orzeczeń dot. stref ochronnych.

W/w decyzją Starosty Rzeszowskiego znak: Oś.6223-3/5/02/03, w pkt. V ustanowiono następujące strefy ochrony bezpośredniej:

1. Na ujęciu BRATKOWICE – DĄBRY:

- a) dla studni głębinowych S-1 i S-3 w granicach istniejących wygradzeń o kształcie kwadratu i wymiarach boków 16m x 16m
- b) dla studni S-2 – obszar ograniczony linią umowną w kształcie koła o promieniu 8 m od osi studni
2. Na ujęciu ŚWILCZA-WOLICZKA:
  - a) dla studni S-1 – obszar ograniczony linią umowną w kształcie koła o promieniu 8 m od osi studni
  - b) dla studni S-2 – ogrodzony obszar w kształcie kwadratu o boku 20m
3. Na ujęciu PRZYBYSZÓWKA-BZIANKA:
  - a) dla studni S-1, S-2 i S-3 teren w kształcie kwadratu o wymiarach 20m x 20m.

Zakazy, nakazy i ograniczenia obowiązujące na terenach stref ochronnych ujęć wody.

Zgodnie z zapisem art. 127 ÷ 129 ustawy Prawo wodne na terenie ochrony bezpośredniej ujęć wody obowiązują następujące zakazy, nakazy i ograniczenia:

- na terenie ochrony bezpośredniej zakazuje się użytkowania gruntów do celów niezwiązanych z eksploatacją ujęcia wody.
- na terenie ochrony bezpośredniej należy:
  - a. odprowadzać wody opadowe lub roztopowe w sposób uniemożliwiający przedostawanie się ich do urządzeń służących do poboru wody;
  - b. zagospodarować teren zielenią;
  - c. odprowadzać poza granicę terenu ochrony bezpośredniej ścieki z urządzeń sanitarnych przeznaczonych do użytku dla osób zatrudnionych przy obsłudze urządzeń służących do poboru wody;
  - d. ograniczyć wyłącznie do niezbędnych potrzeb przebywanie osób niezatrudnionych przy obsłudze urządzeń służących do poboru wody.
- teren ochrony bezpośredniej należy ogrodzić,
- na ogrodzeniu należy umieścić tablice zawierające informację o ustanowieniu strefy ochronnej i zakazie wstępu osób nieupoważnionych.
- zakazuje się niszczenia, uszkodzenia lub przemieszczania tablic zawierających informacje o ustanowieniu strefy ochronnej i zakazie wstępu osób nieupoważnionych.

**13. Informacja o obszarach ochronnych zbiorników wód śródlądowych zawierająca oznaczenie aktów prawa miejscowego ustanawiających te obszary oraz zakazy, nakazy i ograniczenia obowiązujące na tych obszarach.**

Na terenie aglomeracji Świlcza brak jest zbiorników wód śródlądowych.

**14. Informacja o formach ochrony przyrody, o których mowa w art. 6 ustawy z dnia 16 kwietnia 2004 r. o ochronie przyrody, zawierająca nazwę formy ochrony przyrody oraz tytuł i miejsce ogłoszenia aktu prawnego tworzącego, ustanawiającego albo wyznaczającego formę ochrony przyrody, oraz informacja o obszarach mających znaczenie dla Wspólnoty znajdujących się na liście, o której mowa w art. 27 ust. 1 tej ustawy.**

Obszary występujące na obszarze aglomeracji Świlcza.

- a) **Specjalny obszar ochrony siedlisk „Mrowle Łąki”** (Dyrektywa Siedliskowa), wchodzący w skład obszarów sieci NATURA 2000 – kod obszaru PLH180043. Są to obszary skoncentrowane w większości w dolinie rzeki Mrowli, charakteryzujące się występowaniem bogatej fauny motyli. Obszar objęty ochroną obejmuje siedliska zmiennowilgotnych łąk trzęślicowych (Molinion) oraz niżowych i górskich świeżych łąk o ekstensywnym użytkowaniu (Arrhenatherion elatioris). Ważniejsze gatunki zwierząt występujące w obrębie przedmiotowych siedlisk to czerwończyk fioletek, czerwończyk nieparek, modraszek nausitous, modraszek telejus oraz bóbr europejski. Obszar ten utworzony został decyzją KE z dnia 10 stycznia 2011 r. w sprawie przyjęcia na mocy dyrektywy Rady 92/43/EWG czwartego zaktualizowanego wykazu terenów mających znaczenie dla Wspólnoty składających się na

kontynentalny region biogeograficzny (notyfikowana jako dokument nr C(2010) 9669) (2011/64/UE) Dz. Urz. UE L 33 z 08.02.2011, str. 146, Rozporządzenie Ministra Klimatu i Środowiska z dnia 2 września 2022 r. w sprawie specjalnego obszaru ochrony siedlisk Mrowle Łąki (PLH180043) Dz. U. z 2022 r. poz. 2168 z 24-10-2022r.

- b) **Obszar specjalnej ochrony ptaków Puszcza Sandomierska**, wchodzący w skład obszarów sieci NATURA 2000 - kod obszaru: PLB180005. Obszar ten zajmuje powierzchnię 129 115,6 ha i obejmuje mozaikę lasów (prawie połowa powierzchni obszaru) i terenów rolniczych uprawianych ekstensywnie (prawie jedna trzecia powierzchni obszaru) z torfowiskami, wrzosowiskami, murawami i wydmami. Obszar stanowi bardzo cenną ostoję wielu gatunków ptaków. Stwierdzono tu występowanie 43 gatunków ptaków z załącznika I Dyrektywy Ptasiej. Obszar ten jest cenny z punktu widzenia liczebności bociana czarnego, bociana białego, ptaków drapieżnych i derkacza (powyżej 1% populacji polskiej). W przypadku kraski, podgorzałki i czapli białej obszar stanowi miejsce gniazdowania ponad 10% populacji gatunków w Polsce, jest więc jedną z kluczowych ostoi dla ich zachowania. Ponadto, obszar jest miejscem liczego występowania w okresie lęgowym świergotka polnego, lelka, dudka, dzięciołów (średniego, czarnego, białoszyjego, zielonosiwego zielonego), gęsi orka, skowronka borowego, trzmielojada, jarzębatki, ortolana i potrzescza. OSO Puszcza Sandomierska został ustanowiony w dniu 12 października 2007 r. na mocy Rozporządzenia Ministra Środowiska z dnia 5 września 2007 r. /Dz. U. Nr 179 poz. 1275/. Puszcza Sandomierska zlokalizowana jest w widłach Wisły i Sanu, obejmuje znaczną część jednego z większych leśnych kompleksów w Polsce, ciągnącego się południkowo na terenie Kotliny Sandomierskiej pomiędzy Tarnobrzegiem i Stalową Wolą na północy i Rzeszowem na południu. W przeszłości teren ten został częściowo odlesiony, tworząc obecnie mozaikę lasów i terenów rolniczych. Rolnictwo pozostaje tu w dużym stopniu ekstensywne ze względu na dominujący udział piaszczystych gleb bielcowych. Przez puszcę przepływają rzeki Łęg i Trześniówka, stanowiące prawobrzeżne dopływy Wisły. Rzeka Łęg wraz z dopływami Przywrą i Zyzogą zachowały w znacznej części swój naturalny charakter. W rejonie Budy Stalowskiej znajduje się duży kompleks znaturalizowanych stawów rybnych. Mniejsze kompleksy stawów rybnych znajdują się koło miejscowości Babule i Grębów. Dominującą formą użytkowania ziemi są lasy i tereny rolnicze. W ramach OSO Puszcza Sandomierska występują następujące formy ochrony:

– Rezerwaty przyrody:

1. Buczyzna w Cyrance na Płaskowyżu Kolbuszowskim (20,10 ha)
2. Jaźwiana Góra (3,94 ha)
3. Pateraki (58,4 ha)
4. Zabłocie (539,80 ha)

Obszar wyznaczony w 2007 r. nowelizacją rozporządzenia z 2004 r. Obecnie obowiązującym aktem wyznaczającym obszar jest rozporządzenie z 2011 r. (zmiana granic w 2022 r.) Rozporządzenie Ministra Środowiska z dnia 5 września 2007 r. zmieniające rozporządzenie w sprawie obszarów specjalnej ochrony ptaków Natura 2000 Dz. U. Nr 179, poz. 1275 z dnia 2007-09-28

- c) **Mielecko – Kolbuszowsko – Głogowski Obszar Chronionego Krajobrazu** został ustanowiony na mocy Rozporządzenia Wojewody Rzeszowskiego Nr 3/5/92 z dnia 14 lipca 1992 r. w celu ochrony jednego z najwartościowszych przyrodniczo i krajobrazowo terenów pokrytych zwartymi, dużymi kompleksami leśnymi, stanowiącymi pozostałości po Puszczy Sandomierskiej. W granicach miasta są to głównie obszary leśne, ale także użytki rolne, ubogie łąki oraz zabudowania ze zbiorowiskami ruderalnymi. Powierzchnia Mielecko – Kolbuszowsko – Głogowskiego Obszaru Chronionego Krajobrazu wynosi 50 099 ha i obejmuje tereny gmin: Cmolas, Kolbuszowa, Niwiska, Mielec, Przecław, Tuszów Narodowy, Ostrów, Sędziszów Małopolski, Głogów Małopolski i Świlcza. Ponad połowę obszaru pokrywają lasy będące pozostałością dawnej Puszczy Sandomierskiej. Występują tu także bagna, torfowiska i piaszczyste wydmy. Tereny podmokłe są bardzo interesujące przyrodniczo ze względu na występowanie wielu gatunków ptaków i rzadkich gatunków roślin. Bardzo cenny jest m.in. teren rezerwatu „Zabłocie”. W Mielecko – Kolbuszowsko – Głogowskim Obszarze Chronionego

Krajobrazu istnieją ponadto rezerwy przyrody: „Pateraki”, „Buczyna w Cyrance na Płaskowyżu Kolbuszowskim” oraz „Jaźwiana Góra”. W lasach często można spotkać sarny, jelenie i dziki. Pojawiają się tu także łosie.

**d) Pomniki przyrody**

Na terenie gminy Świlcza ochrona pomnikową objęto 72 drzewa i jedno stanowisko paproci – długosza królewskiego, zarejestrowanych jako pomniki przyrody żywej. Ochronie podlegają 4 pojedyncze drzewa, 3 grupy drzew oraz aleja 55 lip drobnolistnych w Rudnej Wielkiej. Większość pomników przyrody występuje w parkach podworskich.

Na terenie aglomeracji Świlcza znajduje się 68 pomników przyrody.

**15. Badanie spełnienia przez aglomerację warunków Dyrektywy ściekowej 91/271/EWG.**

**a) Warunek I (art. 3 Dyrektywy i art. 87a pkt 1-2 Prawo wodne) procent skanalizowania w aglomeracji.**

- Aktualny procent skanalizowania aglomeracji: **98,60 %**

Warunek I jest spełniony.

- Procent skanalizowania aglomeracji w roku 2027 – po realizacji zaplanowanych inwestycji

Nie zaplanowano inwestycji.

**b) Warunek II (art. 10 Dyrektywy i art. 87a pkt 3 Prawo wodne) wydajność oczyszczalni w aglomeracji (wyrażona w RLM).**

- Aktualna wydajność oczyszczalni w aglomeracji: **16 500**
- Wydajność oczyszczalni aglomeracji w roku 2027 – po realizacji zaplanowanych inwestycji:

Ze względu na brak chłonności odbiornika rozbudowa przepustowości oczyszczalni Świlcza-Kamyszyn do przepustowości wymaganej dla potrzeb docelowych nie jest możliwa. W grudniu 2024r. została ukończona budowa rurociągu tłoczego, którym nadmiar ścieków generowanych na terenie aglomeracji Świlcza z końcowego punktu przerzutowego (zlokalizowanego na oczyszczalni Świlcza-Kamyszyn) będzie kierowany do istniejącej oczyszczalni ścieków w aglomeracji Rzeszów.

W dniu 28 marca 2025r. zawarto Umowę pomiędzy MPWiK Sp. z o.o. Rzeszów a Gminą Świlcza, w której MPWiK zobowiązuje się do odbioru ścieków komunalnych z terenu Gminy Świlcza w ilości maks. 126m<sup>3</sup>/h.

Równoważna liczba mieszkańców aglomeracji Świlcza wynosi [RLM] **17 338**

z czego:

- oczyszczalnia ścieków w Świlczy-Kamyszynie przyjmuje ładunek (RLM) **16 500,**
- **KP-1/2**, zlokalizowany na terenie przy granicy Gminy Świlcza z Miastem Rzeszów, o współrzędnych N 50,072461, E 21,938299 przyjmuje ładunek (RLM) **793,**
- **KP-2/2**, zlokalizowany na terenie przy granicy Gminy Świlcza z Miastem Rzeszów, o współrzędnych N 50,068619, E 21,932798 przyjmuje ładunek (RLM) **45.**

Ze względu m.in. na brak chłonności odbiornika i wynikający stąd brak możliwości rozbudowy przepustowości oczyszczalni ścieków Świlcza-Kamyszyn nadmiar ścieków generowanych na terenie aglomeracji Świlcza skierowano poprzez końcowy punkt zrzutu KP-1/2 do istniejącej sieci kanalizacji i oczyszczalni ścieków w aglomeracji Rzeszów.

Warunek II jest spełniony.

**c) Warunek III (art. 4 i art. 5 Dyrektywy) standardy oczyszczania ścieków.**

Warunek spełniony

**Oczyszczalnia ścieków Świlcza-Kamyszyn** obsługująca obecnie aglomerację Świlcza opisana w pkt 6a oraz pkt 7a, i b spełnia wymogi rozporządzenia Ministra Gospodarki Morskiej i Żeglugi Śródlądowej z dnia 12 lipca 2019 r. w sprawie substancji szczególnie szkodliwych dla środowiska wodnego oraz warunków, jakie należy spełnić przy wprowadzaniu do wód lub do ziemi ścieków, a także przy odprowadzaniu wód opadowych lub roztopowych do wód lub do urządzeń wodnych (Dz. U. z 2019 r., poz. 1311) także w zakresie spełnienia standardów odprowadzanych ścieków w związku z podwyższonym usuwaniem związków azotu (N), fosforu (P) w ściekach z aglomeracji powyżej 15000 RLM.

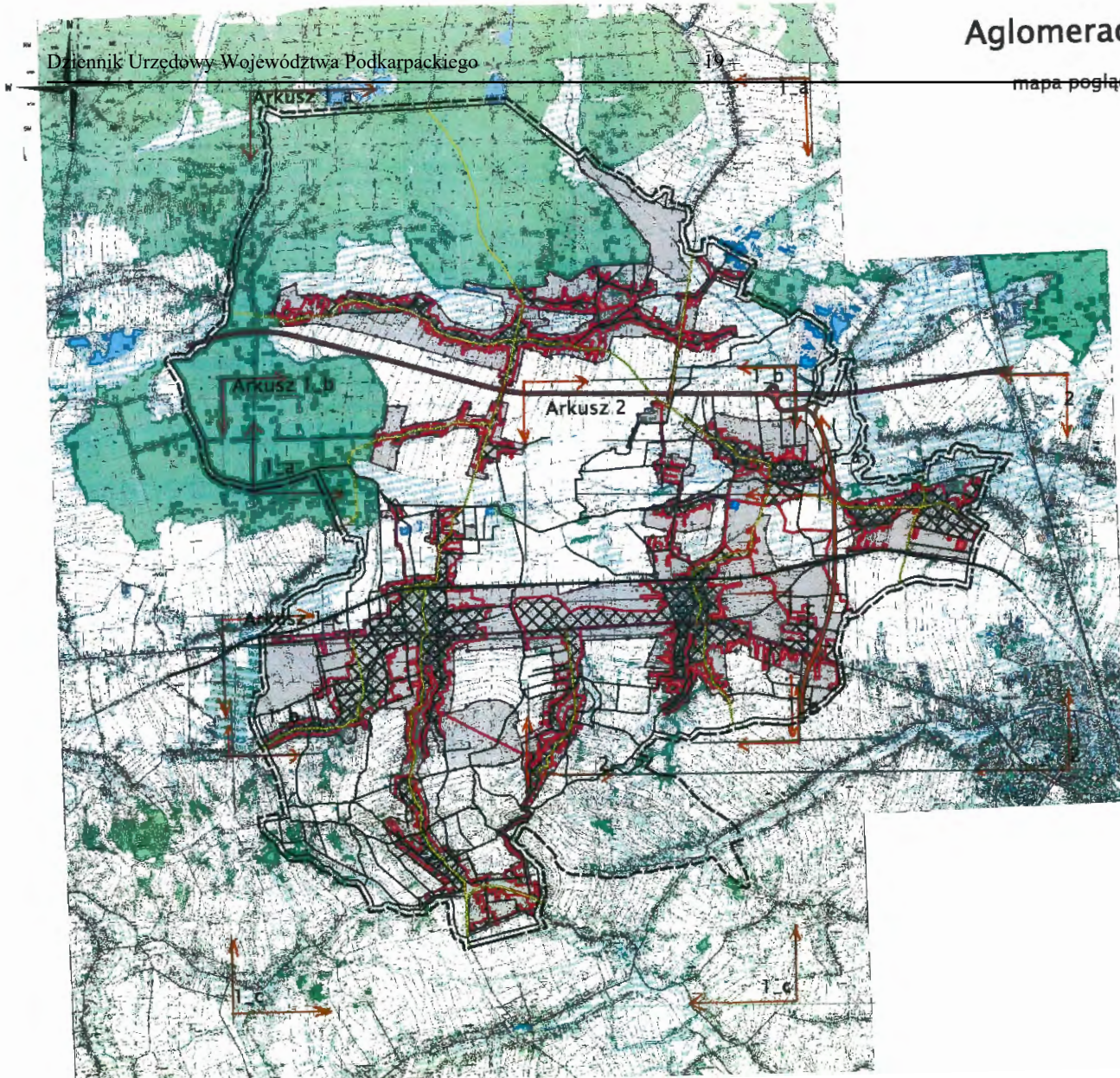
Ze względu na brak chłonności odbiornika rozbudowa przepustowości oczyszczalni Świlcza-Kamyszyn do przepustowości wymaganej dla potrzeb docelowych nie jest możliwa. Z tego względu wykonano rurociąg tłoczny umożliwiający skierowanie nadmiaru ścieków generowanych na terenie aglomeracji Świlcza z końcowego punktu przerzutowego (zlokalizowanego na oczyszczalni Świlcza-Kamyszyn) do istniejącej oczyszczalni ścieków w aglomeracji Rzeszów. Budowę tłoczego kolektora zrzutowego zakończono w 2024 roku.

**Oczyszczalnia ścieków w aglomeracji Rzeszów** (opisana w pkt. 6c) spełnia wymogi rozporządzenia Ministra Gospodarki Morskiej i Żeglugi Śródlądowej z dnia 12 lipca 2019 r. w sprawie substancji szczególnie szkodliwych dla środowiska wodnego oraz warunków, jakie należy spełnić przy wprowadzaniu do wód lub do ziemi ścieków, a także przy odprowadzaniu wód opadowych lub roztopowych do wód lub do urządzeń wodnych (Dz. U. z 2019 r., poz. 1311) także w zakresie spełnienia standardów odprowadzanych ścieków w związku z podwyższonym usuwaniem związków azotu (N), fosforu (P) dla aglomeracji powyżej 100 000 RLM. Stan formalno-prawny odprowadzania ścieków z oczyszczalni Rzeszów do odbiornika – rzeki Wisłok jest uregulowany wymaganym pozwoleniem wodnoprawnym. Gmina Świlcza posiada stosowne uzgodnienia z Miejskim Przedsiębiorstwem Wodociągów i Kanalizacji w Rzeszowie w zakresie przyjęcia ścieków z aglomeracji Świlcza, co opisano w pkt 6 (pismo MPWiK Rzeszów w załączeniu).

# Aglomeracja Świlcza PLPK 024

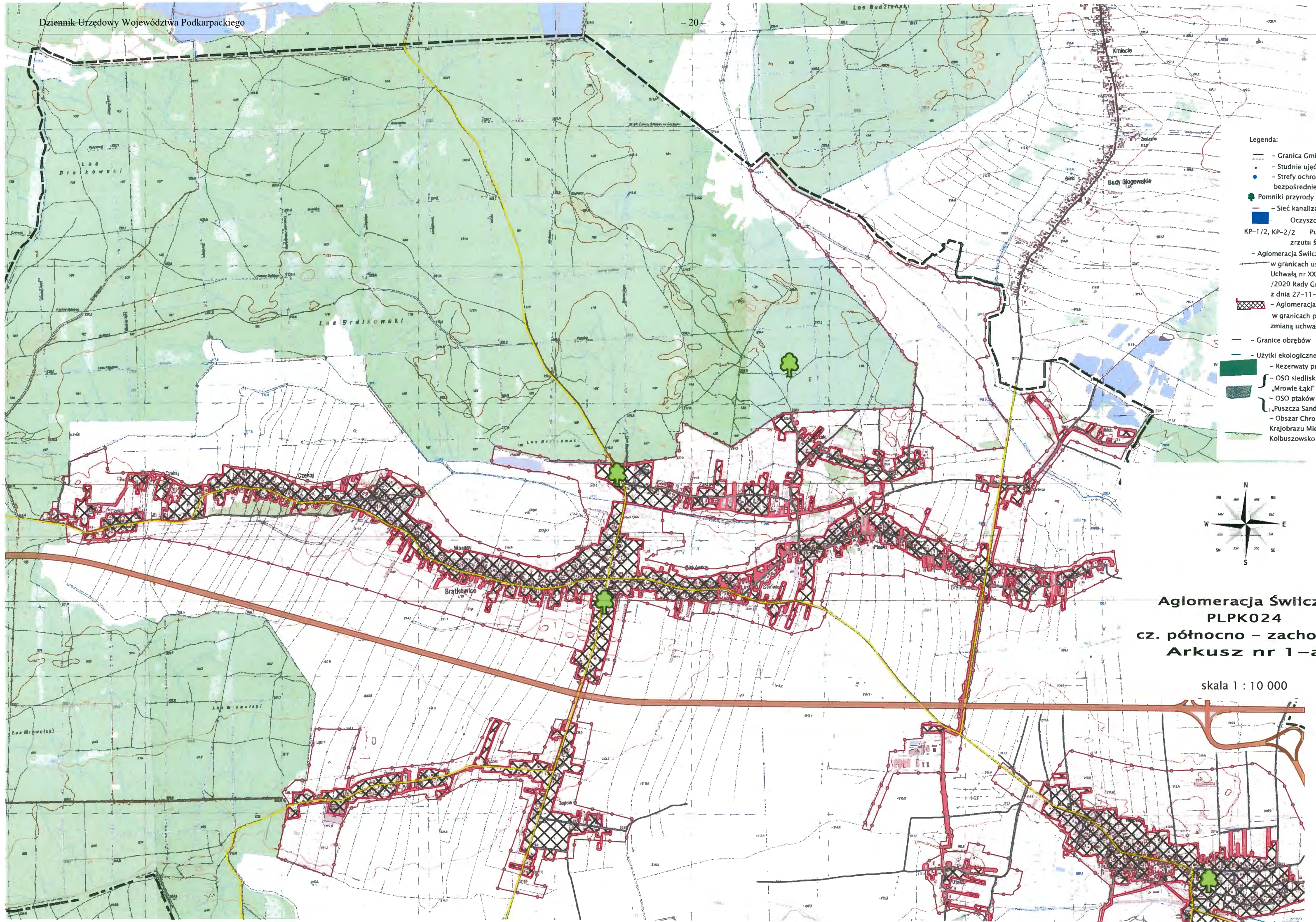
Poz. 302  
mapa poglądowa z podziałem na arkusze  
skala 1 : 40 000

Dziennik Urzędowy Województwa Podkarpackiego

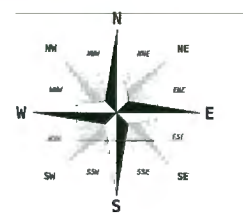


## Legenda:

- - Granica Gminy Świlcza
- - Studnie ujęć wody
- - Strefy ochrony bezpośredniej studni
- 🌳 - Pomniki przyrody
- - Sieć kanalizacji sanitarnej
- 707A - Oczyszczalnia ścieków
- KP-1/2, KP-2/2 - Punkty końcowe zrzutu ścieków
- Aglomeracja Świlcza
  - w granicach ustalonych Uchwałą nr XXX/246 /2020 Rady Gminy Świlcza z dnia 27-11-2020r.
  - ▨ - Aglomeracja Świlcza w granicach proponowanych zmianą uchwały
- - Granice obrębów
- - Użytki ekologiczne
  - Rezerваты przyrody
  - OSO siedlisk Natura 2000 „Mrowie Łąki”
  - OSO ptaków Natura 2000 „Puszcza Sandomierska”
  - Obszar Chronionego Krajobrazu Mielecko-Kolbuszowsko- Głogowski

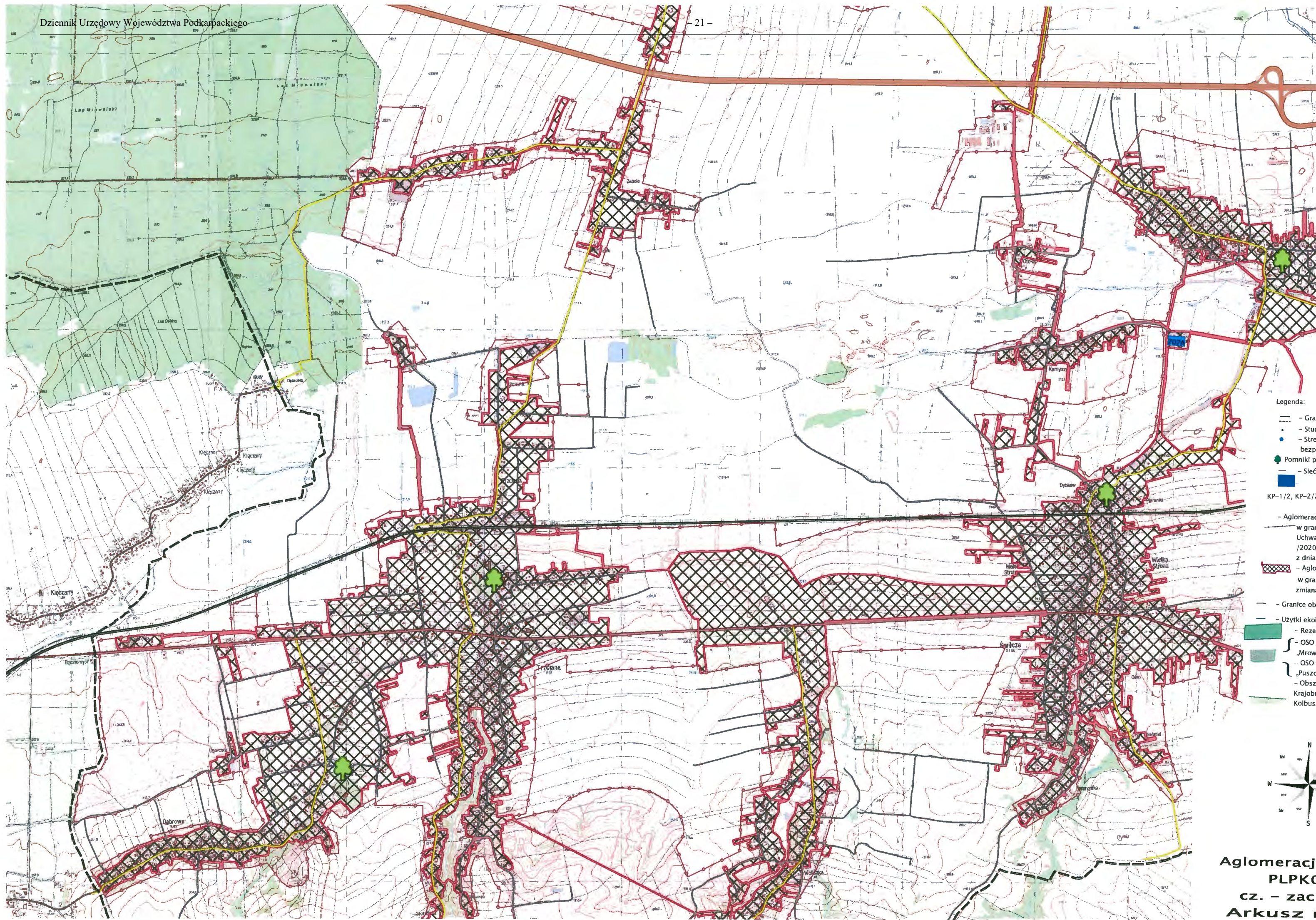


- Legenda:**
- Granica Gminy Świltcza
  - Studnie ujęć wody
  - Strefy ochrony bezpośredniej studni
  - Pomniki przyrody
  - Sieć kanalizacji sanitarnej
  - Oczyszczalnia ścieków KP-1/2, KP-2/2 Punkty Końcowe zrzutu ścieków
  - Aglomeracja Świltcza w granicach ustalonych Uchwałą nr XXX/246 /2020 Rady Gminy Świltcza z dnia 27-11-2020r.
  - Aglomeracja Świltcza w granicach proponowanych zmianą uchwały
  - Granice obrobów
  - Użytki ekologiczne
    - Rezerваты przyrody
    - OSO siedlisk Natura 2000 „Mrowie Łąki”
    - OSO ptaków Natura 2000 „Puszcza Sandomierska”
    - Obszar Chronionego Krajobrazu Mielecko-Kolbuszowsko-Głogowski

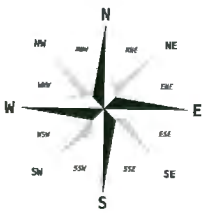


**Aglomeracja Świltcza  
PLPK024  
cz. północno - zachodnia  
Arkusz nr 1-a**

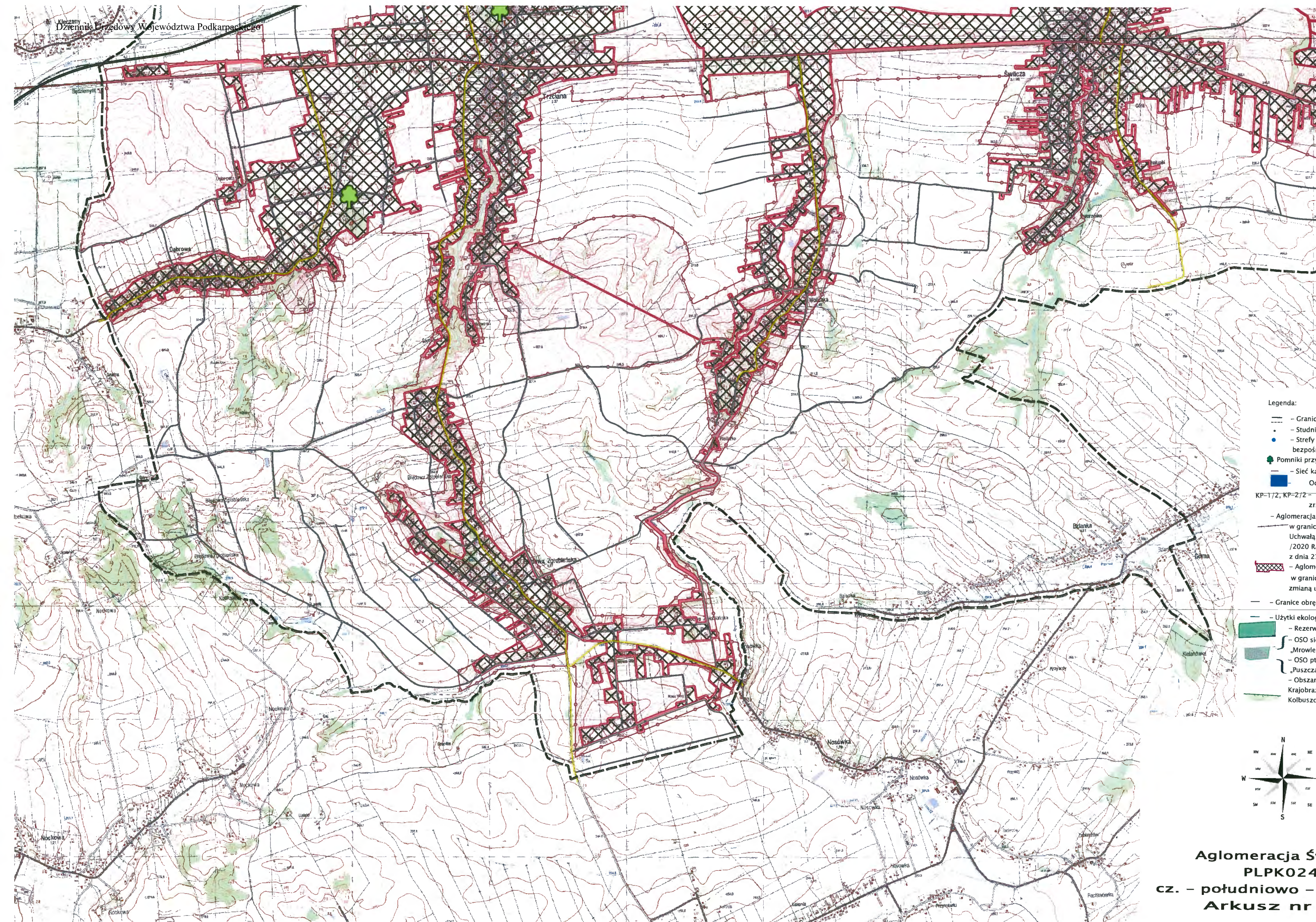
skala 1 : 10 000



- Legenda:
- - - Granica Gminy Świltcza
  - Studnie ujęć wody
  - Strefy ochrony bezpośredniej studni
  - Pomniki przyrody
  - Sieć kanalizacji sanitarnej
  - Oczyszczalnia ścieków
  - KP-1/2, KP-2/2 Punkty Końcowe zrzutu ścieków
  - Aglomeracja Świltcza w granicach ustalonych Uchwałą nr XXX/246 /2020 Rady Gminy Świltcza z dnia 27-11-2020r.
  - ▨ Aglomeracja Świltcza w granicach proponowanych zmian uchwały
  - - - Granice obrębów
  - - - Użytki ekologiczne
  - Rezerwaty przyrody
  - OSO siedlisk Natura 2000 „Mrowie Łąki”
  - OSO ptaków Natura 2000 „Puszcza Sandomierska”
  - Obszar Chronionego Krajobrazu Mielecko-Kolbuszowsko-Głogowski

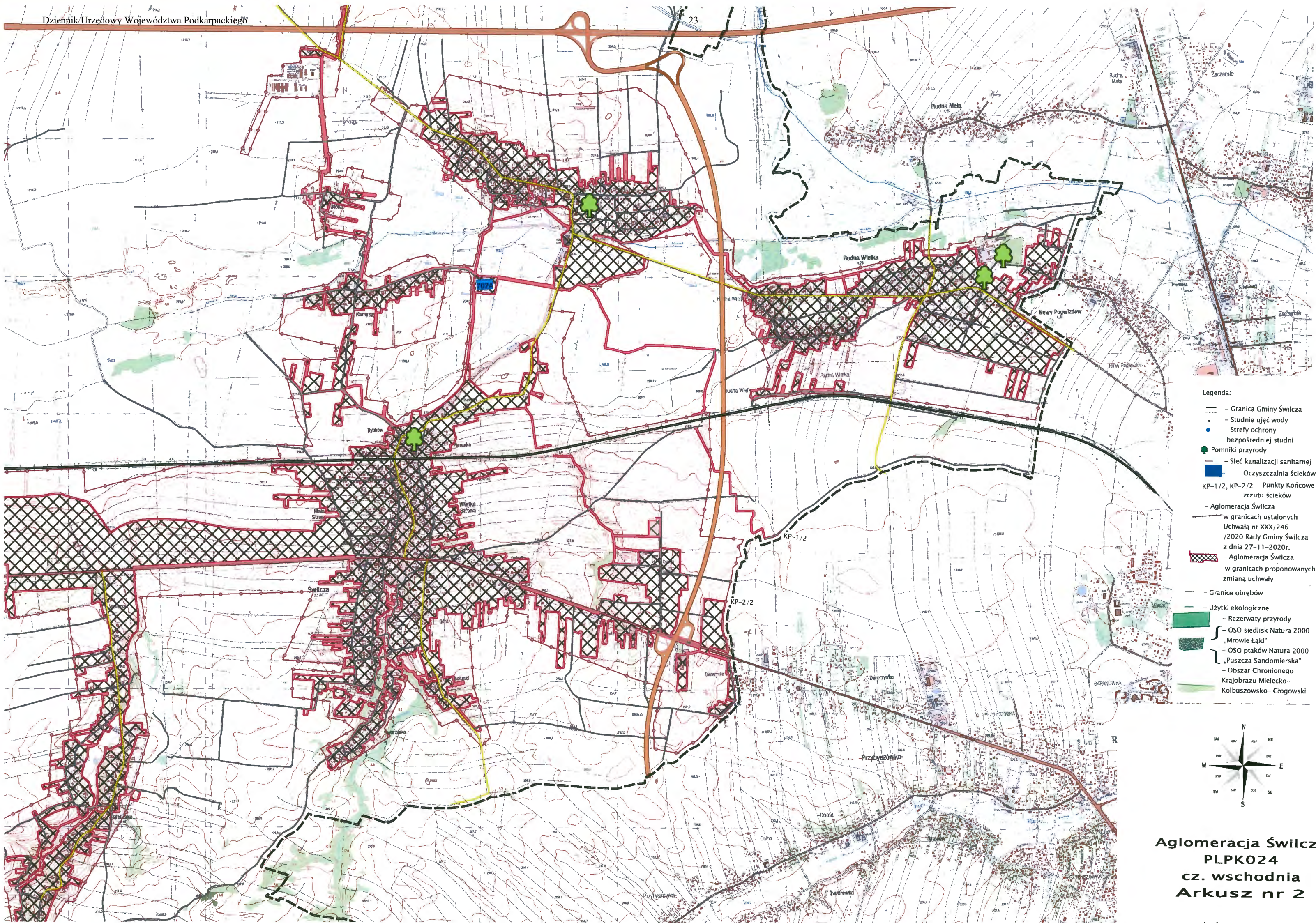


**Aglomeracja Świltcza  
PLPK024  
cz. – zachodnia  
Arkusz nr 1 – b**

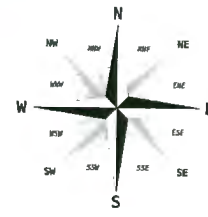


- Legenda:
- Granica Gminy Świltcza
  - Studnie ujęć wody
  - Strefy ochrony bezpośredniej studni
  - 🌳 Pomniki przyrody
  - Sieć kanalizacji sanitarnej
  - Oczyszczalnia ścieków
  - KP-1/2, KP-2/2 — Punkty końcowe zrzutu ścieków
  - Aglomeracja Świltcza w granicach ustalonych Uchwałą nr XXX/246 /2020 Rady Gminy Świltcza z dnia 27-11-2020r.
  - ▨ Aglomeracja Świltcza w granicach proponowanych zmianą uchwały
  - Granice obrobów
  - Użytki ekologiczne
  - Rezerваты przyrody
  - OSO siedlisk Natura 2000 „Mrowie Łąki”
  - OSO ptaków Natura 2000 „Puszcza Sandomierska”
  - Obszar Chronionego Krajobrazu Mielecko-Kolbuszowsko-Głogowski

**Aglomeracja Świltcza  
PLPK024  
cz. – południowo – zachodnia  
Arkusz nr 1 – c**

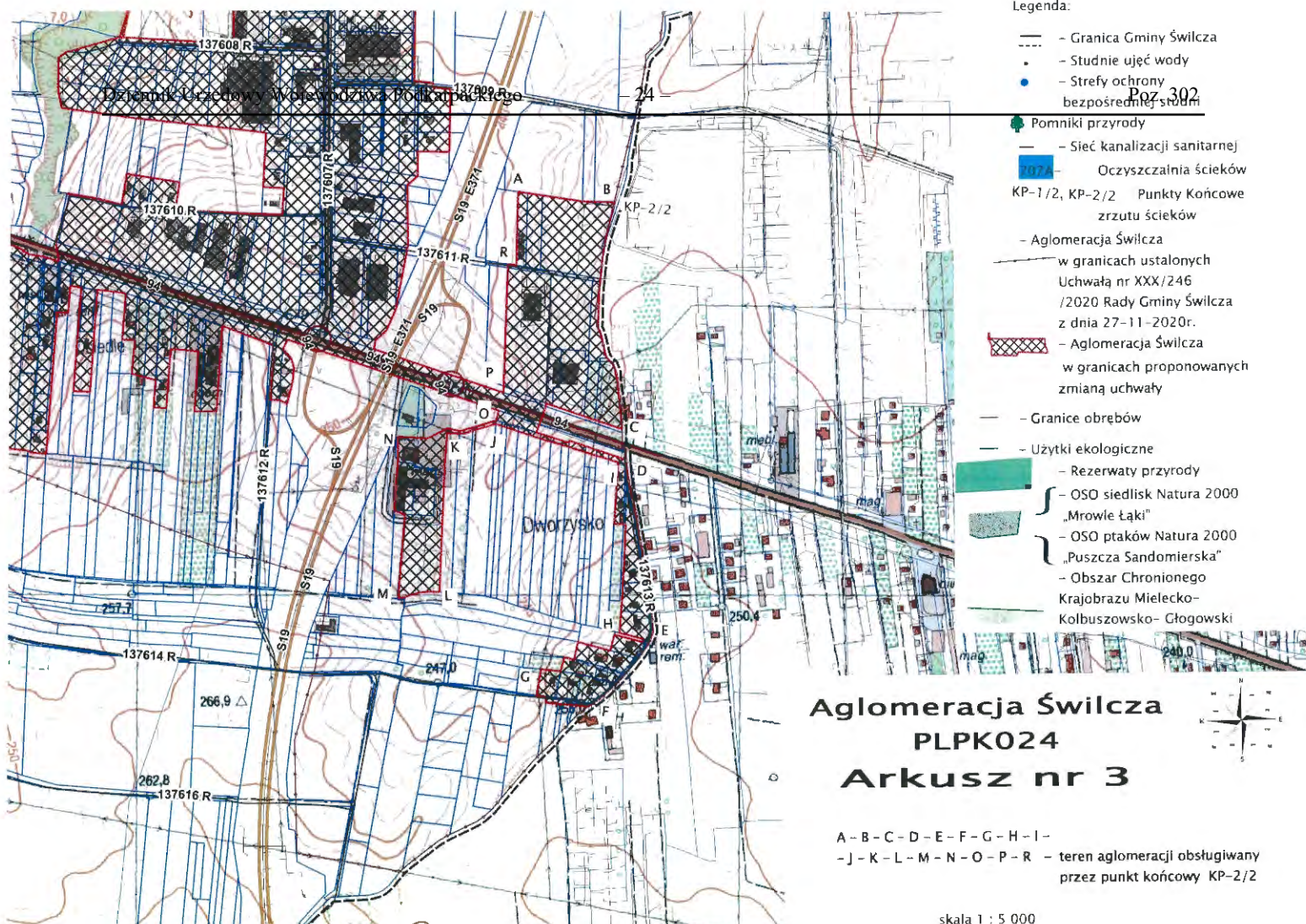


- Legenda:
- Granica Gminy Świdnica
  - Studnie ujęć wody
  - Strefy ochrony bezpośredniej studni
  - 🌳 Pomniki przyrody
  - Sieć kanalizacji sanitarnej
  - 🔵 Czystownia ścieków
  - KP-1/2, KP-2/2 Punkty końcowe zrzutu ścieków
  - Aglomeracja Świdnica w granicach ustalonych Uchwałą nr XXX/246 /2020 Rady Gminy Świdnica z dnia 27-11-2020r.
  - ▨ Aglomeracja Świdnica w granicach proponowanych zmian uchwały
  - Granice obrębów
  - Użytki ekologiczne
  - Rezerваты przyrody
  - OSO siedlisk Natura 2000 „Mrowie Łąki”
  - OSO ptaków Natura 2000 „Puszcza Sandomierska”
  - Obszar Chronionego Krajobrazu Mielecko-Kolbuszowsko-Głogowski



**Aglomeracja Świdnica  
PLPK024  
cz. wschodnia  
Arkusz nr 2**

skala 1 : 10 000



- Legenda:**
- - Granica Gminy Świdlica
  - - Studnie ujęć wody
  - - Strefy ochrony bezpośredniego studni

- 🌿 - Pomniki przyrody
- - Sieć kanalizacji sanitarnej
- 🟩 - Oczyszczalnia ścieków
- KP-1/2, KP-2/2 - Punkty końcowe zrzutu ścieków

- Aglomeracja Świdlica w granicach ustalonych Uchwałą nr XXX/246 /2020 Rady Gminy Świdlica z dnia 27-11-2020r.

- 🟩 - Aglomeracja Świdlica w granicach proponowanych zmianą uchwały

- - Granice obrębów
- - Użytki ekologiczne
  - Rezerваты przyrody
  - OSO siedlisk Natura 2000 "Mrowie Łąki"
  - OSO ptaków Natura 2000 "Puszcza Sandomierska"
  - Obszar Chronionego Krajobrazu Mielecko-Kolbuszowsko- Cłogowski

## Aglomeracja Świdlica PLPK024 Arkusz nr 3



A - B - C - D - E - F - G - H - I -  
- J - K - L - M - N - O - P - R - teren aglomeracji obsługiwany przez punkt końcowy KP-2/2

skala 1 : 5 000

Załącznik Nr 2 do uchwały Nr XXII/197/2025  
Rady Gminy Świlcza  
z dnia 24 listopada 2025 r.



**GMINA ŚWILCZA**

## **Przegląd obszaru i granic aglomeracji Świlcza PLPK024**

gmina Świlcza, powiat rzeszowski, województwo podkarpackie

Świlcza, listopad 2024r.



## Spis treści

<b>1. Wstęp</b>	–	<b>5</b>
<b>2. Europejskie i krajowe akty prawne związane z gospodarką wodno- ściekową</b>	–	<b>5</b>
2 -1. Unii Europejskiej	–	5
2 -2. Krajowe	–	6
<b>3. Wdrażanie Dyrektywy Rady 91 /271 /EWG</b>	–	<b>6</b>
<b>4. Położenie aglomeracji.</b>	–	<b>6</b>
<b>5. Charakterystyka badanej aglomeracji.</b>	–	<b>7</b>
<b>6. Oczyszczalnia ścieków.</b>	–	<b>8</b>
6 -1. Położenie i oznaczenie.	–	8
6 -2. Miejsce zrzutu ścieków.	–	8
6 -3. Pozwolenie wodnoprawne.	–	8
6 -4. Zakres i częstotliwość wykonywania analiz ścieków	–	9
<b>7. System odbioru ścieków na terenie aglomeracji.</b>	–	<b>10</b>
7 - 1. Sieć kanalizacyjna.	–	10
7 - 2. Pojedyncze systemy oczyszczania ścieków komunalnych.	–	10
7 - 3. Zbiorniki bezodpływowe.		
<b>8. Tereny chronione zlokalizowane na obszarze Aglomeracji Świlcza.</b>	–	<b>10</b>
8 - 1. Specjalny obszar ochrony siedlisk „Mrowie Łąki	–	10
8 - 2. Obszar specjalnej ochrony ptaków „Puszcza Sandomierska”	–	10
8 - 3. Mielecko - Kolbuszowsko - Głogowski Obszar Chronionego Krajobrazu	–	11
8 - 4. Rezerwat przyrody „Zabłocie” w Bratkowicach.	–	11
8 - 5. Użytek ekologiczny Trzciana-Olszyny	–	11
8 - 6. Pomniki przyrody.	–	11
8 - 7. Ujęcie Bratkowice Dąbry	–	12
8 - 8. Ujęcie Świlcza-Woliczka	–	12
8 - 9. Ujęcie „Przybyszówka-Bzianka”	–	12
8 - 10. Na obszarze zlewni rzeki Mrowla (Czarna) odwiercono 21 studni głębinowych	–	13
8 - 11. Na terenie gminy Świlcza stwierdzono występowanie specjalnych wód podziemnych.	–	13
8 - 12. Obszary ochronne zbiorników wód śródlądowych.	–	13
<b>9. Planowane i trwające inwestycje na terenie aglomeracji.</b>	–	<b>14</b>
9 - 1. „Tworzenie warunków dla rozwoju przedsiębiorczości na terenie Gminy Świlcza (Strefa Aktywności Gospodarczej – SAG). –		15
9 - 2. „Rozbudowa, przebudowa oczyszczalni ścieków Kamyszyn działka nr ewid. 4849/1 położona w miejscowości Świlcza Gmina Świlcza	–	16

<b>10. Liczba RLM aglomeracji.</b>	-	<b>17</b>
10 – 1. Uchwała ustalająca aglomerację.	-	17
10 – 2. Sprawozdanie z KPOŚK za rok 2023.	-	17
10 – 3. Szacunek RLM na koniec października 2024r.	-	18
10 – 4. Podsumowanie.	-	18
<b>11. Warunki zgodności z dyrektywą ściekową.</b>	-	<b>18</b>
11 – 1. Wyposażenie aglomeracji w systemy zbierania ścieków komunalnych.	-	19
11 – 2. Standardy oczyszczania.	-	19
11 – 3. Wydajność oczyszczalni ścieków.	-	20
<b>12. Różnica pomiędzy RLM uchwały a RLM rzeczywistym.</b>	-	<b>20</b>
<b>13. Aktualizacja Krajowego Programu Oczyszczania Ścieków Komunalnych.</b>	-	<b>21</b>
<b>14. Obowiązek podłączania się do istniejącej sieci kanalizacyjnej.</b>	-	<b>21</b>
<b>15. Wnioski i rekomendacje.</b>	-	<b>22</b>

## **1. Wstęp.**

Opracowanie niniejszego dokumentu spełnia wymogi nałożone na Gminę w artykule 92 ustawy Prawo wodne z dnia 20-07-2017r. (Dz.U z 2024r. poz. 1087, 1089, 1473) tj. – Wójt, Burmistrz lub Prezydent Miasta, co 2 lata dokonuje przeglądu obszarów i granic aglomeracji, z uwzględnieniem kryterium ich utworzenia, oraz zaistniałych zmian i informuje radę gminy o konieczności zmian obszarów i granic aglomeracji.

## **2. Krajowe i europejskie akty prawne związane z gospodarką wodno-ściekową**

### **2 -1. Krajowe.**

- a) Ustawa Prawo wodne z dnia 20-07-2017r. (Dz.U z 2024r. poz. 1087, 1089, 1473),
- b) Ustawa o zbiorowym zaopatrzeniu w wodę i zbiorowym odprowadzeniu ścieków z dnia 7-06-2001 r (Dz.U z 2024r. poz. 757),
- c) Ustawa o samorządzie gminnym z dnia 8-03-1990r. (Dz.U z 2024r. poz. 609, 721),
- d) Rozporządzenie Ministra Gospodarki Morskiej i Żeglugi Śródlądowej w sprawie sposobu wyznaczania obszarów i granic aglomeracji z dnia 27-07-2018r. (Dz. U. 2018r. poz. 1586),
- e) Ustawa o utrzymaniu czystości i porządku w gminach z dnia 13-09-1996r. (Dz. U. z 2024r. poz. 399),
- f) Rozporządzenie Ministra Gospodarki Morskiej i Żeglugi Śródlądowej w sprawie substancji szczególnie szkodliwych dla środowiska wodnego, których wprowadzanie w ściekach przemysłowych do urządzeń kanalizacyjnych wymaga uzyskania pozwolenia wodnoprawnego z dnia 28-06-2019r. (Dz. U. 2019r. poz. 1220).
- g) Rozporządzenie Ministra Budownictwa w sprawie sposobu realizacji obowiązków dostawców ścieków przemysłowych oraz warunków wprowadzania ścieków do urządzeń kanalizacyjnych z dnia 14-07-2006r. (Dz. U. z 2016r. poz. 1757),
- h) Rozporządzenie Ministra Środowiska w sprawie komunalnych osadów ściekowych z dnia 6-02-2015r. (Dz. U. z 2023r. poz. 23),
- i) Ustawa o ochronie przyrody z dnia 16-04-2004r. (Dz. U. z 2024r. poz. 1478),
- j) Rozporządzenie Ministra Środowiska w sprawie substancji szczególnie szkodliwych dla środowiska wodnego oraz w sprawie warunków jakie należy spełnić przy wprowadzeniu do wód lub do

ziemi ścieków, a także przy odprowadzaniu wód opadowych lub roztopowych do wód lub do urządzeń wodnych z dnia 12-07-2019r. (Dz. U. z 2019 poz. 1311).

k) Ustawa o udostępnianiu informacji o środowisku i jego ochronie, udziale społeczeństwa w ochronie środowiska oraz o ocenach oddziaływania na środowisko z dnia 3-10-2008r, (Dz. U. z 2024r. poz. 1112).

## 2 -2. Unii Europejskiej.

a) Dyrektywa Rady 91/271/EWG z dnia 21-05-1991r. dotycząca oczyszczania ścieków komunalnych (Dz. Urz. WE L 135 z 30-05-1991r, Dz. Urz. WE L 67 z 7-03-1998r, Dz. Urz. WE L 284 z 31-10-2003r, Dz. Urz. WE L 311 z 21-11-2008r, Dz. Urz. WE L 353 z 28-12-2013r.).

## 3. Wdrażanie Dyrektywy Rady 91 /271 /EWG

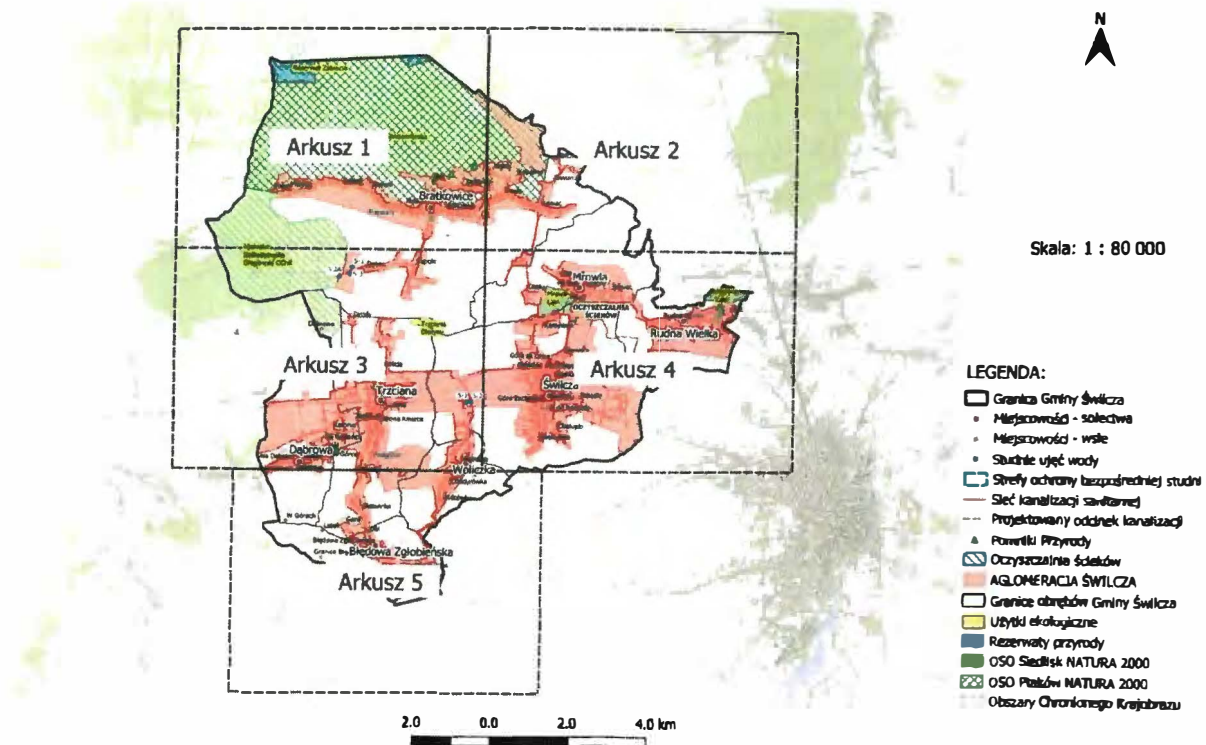
Podstawowym instrumentem wdrażania postanowień dyrektywy jest Krajowy Program Oczyszczania Ścieków Komunalnych (KPOŚK). Celem programu jest ograniczenie zrzutów niedostatecznie oczyszczonych ścieków, a co za tym idzie ochrona środowiska wodnego przed jego degradacją. Powyższy cel osiągnięty zostanie poprzez realizację zadań inwestycyjnych zawartych w KPOŚK, który jest dokumentem strategicznym szacującym potrzeby i określającym działania na rzecz wyposażenia aglomeracji, o RLM większej od 2 000, w systemy kanalizacyjne i oczyszczalnie ścieków.

## 4. Położenie aglomeracji.

Gmina Świlcza, jest jedną ze 160 gmin województwa podkarpackiego, położoną w centralnej części województwa, w zachodniej części powiatu rzeszowskiego. Od wschodu graniczy bezpośrednio z miastem Rzeszów, od północnego wschodu z gminą Głogów Małopolski, od północny z gminą Kolbuszowa, od zachodu z gminą Sędziszów Małopolski, od południa zaś z gminą Boguchwała. Należy do największych gmin w powiecie rzeszowskim zajmując powierzchnię około 10 819ha. Administracyjnie podzielona jest na osiem sołectw.

Szczegółowy opis położenia gminy zawarty jest w projekcie planu aglomeracji Świlcza opracowanym w 2020r. w części opisowej w punkcie 1 strona 10 i następane.

**AGLOMERACJA ŚWILCZA: mapa poglądowa z podziałem na arkusze:**



Rys. nr. 1

Aglomeracja wyznaczona została uchwałą nr XXX/246/2020 z dnia 27-11-2020r. ogłoszoną w Dz. Urz. Woj. Podkarpackiego z dnia 15-12-2020 poz. 5001.

## 5. Charakterystyka badanej aglomeracji.

- |                                   |                         |
|-----------------------------------|-------------------------|
| a) nazwa aglomeracji:             | <b>Świlcza</b>          |
| b) I_d aglomeracji                | <b>PLPK024</b>          |
| c) RZGW właściwe dla aglomeracji: | <b>Rzeszów</b>          |
| d) region wodny                   | <b>Górna Wisła</b>      |
| e) dorzecze:                      | <b>Wisła</b>            |
| f) oczyszczalnia ścieków          | <b>Świlcza Kamyszyn</b> |
| g) I_d oczyszczalni ścieków       | <b>PLPK0240</b>         |
| h) bezpośredni odbiornik          | <b>M-16</b>             |
| i) nazwy gmin                     | <b>Świlcza</b>          |

- j) nazwy miejscowości
- Błędowa Zgłobieńska**  
**Bratkowice**  
**Dąbrowa**  
**Mrowla**  
**Rudna Wielka**  
**Świlcza**  
**Trzciana**  
**Woliczka**
- k) uchwała powołująca aglomerację: **Uchwała nr XXX/246/2020 Rady Gminy Świlcza z dnia 27.11.2020r. w sprawie wyznaczenia aglomeracji Świlcza (Dz. Urz. Województwa Podkarpackiego. z 2020r. poz. 5001)**

## **6. Oczyszczalnia ścieków.**

### **6 – 1. Położenie i oznaczenie.**

Oczyszczalnia położona jest na terenie działki o numerze ewidencyjnym 4849/1 w obrębie ewidencyjnym 0008 Świlcza, jednostce ewidencyjnej Świlcza ( Id działki 181612\_2.0008.4849/1). Działka ta stanowi własność Gminy Świlcza.

### **6 – 2. Miejsce zrzutu ścieków.**

Wylot rurociągu odprowadzającego ścieki oczyszczone znajduje się na działce nr 4849/1 obr. 0008 Świlcza pow. rzeszowski.

Lokalizacja wylotu, określona współrzędnymi w geodezyjnym układzie odniesienia PL-ETRF2000, jest następująca: X 5550785,64; Y 7565149,95.

### **6 – 3. Pozwolenie wodnoprawne.**

Oczyszczalnia ścieków działa w oparciu o pozwolenie wodnoprawne wydane przez Dyrektora Zarządu Zlewni w Krośnie Państwowego Gospodarstwa Wodnego Wody Polskie znak RZ.ZUZ.1.4210.496.2023.MK decyzja nr. 522/2023/ZUZ z dnia 20-12-2023r.

Wyżej wymienione pozwolenie określa:

#### **a) ilości odprowadzanych ścieków:**

- $Q_{dop/rok} = 920\,530,00\text{ m}^3/rok$
- $Q_{\acute{s}red/d} = 1\,940,00\text{ m}^3/d$

- $Q_{\max/\text{sek}} = 0,047 \text{ m}^3/\text{s}$
- b) parametry ścieków
  - BZT<sub>5</sub> < 15,00 mgO<sub>2</sub>/l
  - ChZT<sub>Cr</sub> < 125,00 mgO<sub>2</sub>/l
  - zawiesina ogólna < 35,00 mg/l
  - azot ogólny < 15,00 mg/l
  - fosfor ogólny < 2,00 mg/l
  - węglowodory ropopochodne < 15 mg/l
- c) ważność pozwolenia ustalono do 2-01-2034.

#### 6 - 4. Zakres i częstotliwość wykonywania analiz odprowadzanych ścieków.

Zakres wykonywanych analiz ścieków surowych oraz oczyszczonych musi zawierać wskaźniki określone w warunkach pozwolenia wodnoprawnego.

Wymogi dotyczące poboru, zakresu i częstotliwości badania ścieków oczyszczonych wprowadzanych do wód określa Rozporządzenie Ministra Środowiska w sprawie substancji szczególnie szkodliwych dla środowiska wodnego oraz w sprawie warunków jakie należy spełnić przy wprowadzeniu do wód lub do ziemi ścieków, a także przy odprowadzaniu wód opadowych lub roztopowych do wód lub do urządzeń wodnych z dnia 12-07-2019r. (Dz. U. z 2019 poz. 1311).

Załącznik nr 2 do w/w rozporządzenia określa najwyższe dopuszczalne wartości substancji zanieczyszczających albo minimalny procent redukcji substancji zanieczyszczających dla ścieków z oczyszczalni ścieków bytowych i ścieków komunalnych wprowadzanych do wód lub do ziemi. Dla aglomeracji o RLM z przedziału 15 000 do 99 999 określono:

- |   |       |
|---|-------|
| • BZT <sub>5</sub> [mg O <sub>2</sub> /l]   | 15    |
| albo minimalny % redukcji                   | 90    |
| • ChZT <sub>Cr</sub> [mg O <sub>2</sub> /l] | 125   |
| albo minimalny % redukcji                   | 75    |
| • Zawiesiny ogólne [mg/l]                   | 35    |
| albo minimalny % redukcji                   | 90    |
| • Azot ogólny [mg N/l]                      | 15    |
| albo minimalny % redukcji                   | 70÷80 |
| • Fosfor ogólny [mg P/l]                    | 2     |
| albo minimalny % redukcji                   | 80    |

Rozporządzenie powyższe, w §5 ust. 2 określa minimalną ilość próbek ścieków wprowadzanych do wód lub do ziemi. I tak, w punkcie 3) dla oczyszczalni o RLM z przedziału 10 000 do 49 999, określono ilość na 12 próbek w okresie roku.

## **7. System odbioru ścieków na terenie aglomeracji.**

### **7 – 1. Sieć kanalizacyjna.**

Całkowita długość istniejącej sieci kanalizacyjnej wynosi **174,63 km**  
w tym:

- sieć kanalizacji sanitarnej – grawitacyjna 143,96 km
- sieć kanalizacji sanitarnej – tłoczna 29,87 km
- sieć kanalizacji deszczowej – grawitacyjna 0,80 km

### **7 – 2. Pojedyncze systemy oczyszczania ścieków komunalnych.**

Według danych Urzędu Gminy Świlcza na obszarze aglomeracji znajduje się 11 przydomowych oczyszczalni ścieków z których korzysta 33 osoby.

### **7 – 3. Zbiorniki bezodpływowe.**

Wg. danych jak wyżej na obszarze aglomeracji znajdują się 66 zbiorników bezodpływowych (szamba) z których korzysta 198 osób.

## **8. Tereny chronione zlokalizowane na obszarze Aglomeracji Świlcza.**

Ustawa o ochronie przyrody z dnia 16-04-2004r. (Dz. U. z 2024r poz. 1478), definiuje w art. 6 formy ochrony przyrody. Na terenie aglomeracji zidentyfikowano następujące obiekty podlegające prawnej ochronie.

8 – 1. Specjalny obszar ochrony siedlisk „Mrowle Łąki” (Dyrektywa Siedliskowa) wchodzący w skład obszarów sieci NATURA 2000. Są to obszary skoncentrowane w dolinie rzeki Mrowli, charakteryzujące się występowaniem bogatej fauny motyli.

8 – 2. Obszar specjalnej ochrony ptaków „Puszcza Sandomierska” wchodzący w skład obszarów sieci NATURA 2000 – kod obszaru PLB180005. Obszar ten zajmuje powierzchnię 129 115,6 ha i obejmuje mozaikę lasów 50% i terenów rolniczych uprawianych ekstensywnie 33% z torfowiskami, wrzosowiskami, murawami i wydłami. Obszar stanowi bardzo cenną ostoję wielu gatunków ptaków. OSO puszcza Sandomierska został ustanowiony w dniu 12-

10-2007r. na mocy Rozporządzenia Ministra Środowiska z dnia 5-09-2007r. (Dz.U. Nr 179 poz. 1275).

- 8 - 3. **Mielecko - Kolbuszowsko - Głogowski Obszar Chronionego Krajobrazu** został ustanowiony na mocy Rozporządzenia Wojewody Rzeszowskiego Nr. 3/5/92 z dnia 14-07-1992r. w celu ochrony jednego z najwartościowszych przyrodniczo i krajobrazowo terenów pokrytych zwartymi dużymi kompleksami leśnymi, stanowiącymi pozostałości Puszczy Sandomierskiej
- 8 - 4. **Rezerwat przyrody „Zabłocie”** w Bratkowicach. Na terenie gminy Świlcza znajduje się fragment rezerwatu przyrody „Zabłocie, który został utworzony na mocy rozporządzenia Wojewody Podkarpackiego nr 75/99 z dnia 12-10-1999r. Jest to faunistyczno-florystyczny obszar obejmujący zachowane w stanie naturalnym lub mało zmienionym ekosystemy, określone gatunki roślin i zwierząt, elementy przyrody nieożywionej, które mają istotną wartość z punktu widzenia naukowego, kulturowego bądź krajobrazowego.
- 8 - 5. **Użytek ekologiczny Trzciana-Olszyny** ustanowiony został uchwałą Rady Gminy Świlcza z dnia 28-01-2019 o łącznej powierzchni 9,72 ha. Na tym obszarze dominują nitrofilne zbiorowiska pól uprawnych, terenów ruderalnych wydeptywanych oraz pól naturalne lub antropogeniczne zbiorowiska łąkowe (na glebach po eksploatowanych torfowiskach, niewielkie powierzchnie zajmują lasy.
- 8 - 6. **Pomniki przyrody.** Na terenie gminy Świlcza ochroną pomnikową objęto 72 drzewa i jedno stanowisko paproci - długosza królewskiego zarejestrowanych jako pomniki przyrody żywej. Ochronie podlegają 4 pojedyncze drzewa, 3 grupy drzew oraz aleja 55 lip drobnolistnych w Rudnej Wielkiej. Większość pomników przyrody występuje w parkach podworskich. Na terenie aglomeracji Świlcza znajduje się 68 pomników przyrody.

Strefy ochronne obejmujące wyłącznie teren ochrony bezpośredniej dla każdego ujęcia wody, z wyłączeniem ujęć wody służących do zwykłego korzystania z wód na podstawie art. 135 ust. 1 pkt. 1 ustawy Prawo wodne ustanawia z urzędu właściwy organ Wód Polskich w drodze decyzji. Obecnie wszystkie miejscowości w Gminie Świlcza zaopatrywane są w wodę z wodociągów opartych na wodach podziemnych pobieranych

ze studni głębinowych. Na terenie gminy znajdują się trzy ujęcia wody zasilające pierścieniowy wspólny system wodociągów.

- 8 – 7. **Ujęcie Bratkowice Dąbry** – ujęcie wody podziemnej z utworów czwartorzędowych z czterema studniami wierconymi oznaczonymi jako S-1, S-2A, S-3 o łącznej wydajności  $Q_{\text{śr.d}} = 2\,192,00 \text{ m}^3/\text{d}$ .
- 8 – 8. **Ujęcie Świlcza-Woliczka** – ujęcie wody podziemnej z utworów czwartorzędowych z dwoma studniami wierconymi oznaczonymi jako S-1, S-2 o łącznej wydajności  $Q_{\text{śr.d}} = 603,00 \text{ m}^3/\text{d}$ . Woda ze studni wierconych poddawana jest procesom odżelaziania i odmanganiania oraz dezynfekcji a następnie jest tłoczona do zbiornika wyrównawczego i dalej do sieci.
- 8 – 9. **Ujęcie „Przybyszówka-Bzianka”** ujęcie wody podziemnej z utworów czwartorzędowych z czterema studniami oznaczonymi S-1, S-2, S-3 o łącznej wydajności  $Q_{\text{śr.d}} = 713,00 \text{ m}^3/\text{d}$ . Studnie te zaopatrują wodociągi w miejscowościach Świlcza (obecnie częściowo, docelowo cała miejscowość), Rudna Wielka.

Wszystkie ujęcia wody mają uregulowany stan formalno-prawny pozwoleniami wodnoprawnymi Dyrektora Zarządu Zlewni w Krośnie Państwowego Gospodarstwa Wodnego Wody Polskie:

- RZ.ZUZ.1.421.416.2019.SW z dnia 7-10-2019r. określającymi zasoby eksploatacyjne studni dla:
  - ujęcia Bratkowice – Dąbry studnie oznaczone  
S-1, S-2A, S-3  $Q_{\text{śr.dob.}} = 2\,192,00 \text{ m}^3/\text{d}$ .
  - ujęcia Świlcza – Woliczka studnie oznaczone  
S-1, S-2  $Q_{\text{śr.dob.}} = 603,00 \text{ m}^3/\text{d}$
  - ujęcia Przybyszówka Bzianka studnie oznaczone  
S-1, S-2, S-3  $Q_{\text{śr.dob.}} = 713,00 \text{ m}^3/\text{d}$ .
- RZ.ZUZ.1.4210.494.2021.SW z dnia 29-12-2021r. określającymi zasoby eksploatacyjne studni dla:
  - ujęcia Świlcza – Woliczka studnia oznaczona  
S-1A  $Q_{\text{śr.dob.}} = 617,00 \text{ m}^3/\text{d}$

Pozwolenie wodnoprawne na usługę wodną udzielono na okres 30 lat to jest do dnia 24-10-2049r.

Pozwolenie wodnoprawne na usługę wodną udzielono na okres 30 lat to jest do dnia 29-12-2051r.

- RZ.ZUZ.1.4210.165.2022.SW z dnia 23-05-2022r. określającymi zasoby eksploatacyjne studni dla:
  - ujęcia Bratkowice – Dąbry studnia oznaczona S-4  $Q_{\text{śr.dob.}} = 700,00 \text{ m}^3/\text{d}$ .Pozwolenie wodnoprawne na usługę wodną udzielono na okres 30 lat to jest do dnia 23-05-2052r.

8 – 10. Na obszarze zlewni rzeki Mrowla (Czarna) w latach 1984 – 1985 odwiercono 21 studni głębinowych dla potrzeb miasta Rzeszowa, z tego 17 studni na obszarze aglomeracji Świlcza w miejscowościach Bratkowice, Mrowla, Rudna Wielka. Studnie te nie są i nie były eksploatowane, nie posiadają również uregulowań prawnych. Łączna wydajność tych studni wynosi około  $880,00 \text{ m}^3/\text{h}$ .

8 – 11. Na terenie gminy Świlcza stwierdzono występowanie specjalnych wód podziemnych tj.:

- a) wody mineralne w rejonie Rudnej Wielkiej – wody wodorowęglanowo – sodowe o wydajności około  $12 \text{ m}^3/\text{h}$ .
- b) wody geotermalne w rejonie Bratkowic – występują w kilku poziomach o temperaturach:
  - na poziomie 800,00m temperatura  $43,0^{\circ}\text{C}$ ,
  - na poziomie 1 400,00m temperatura  $55,0^{\circ}\text{C}$ ,
  - na poziomie 1 500,00m temperatura  $60,0^{\circ}\text{C}$ .

8 – 12. Obszary ochronne zbiorników wód śródlądowych.

Na terenie gminy Świlcza brak jest zbiorników wód śródlądowych. Wyrobiska po eksploatacji torfów, w ramach rekultywacji, przeznaczone są pod zbiorniki retencyjne, stawy rybne. Dopuszczona jest na nich rekreacja. Tego typu zbiorniki zlokalizowane są:

- a) zbiornik wodny w Bratkowicach o parametrach:
  - powierzchnia około 1,80 ha,
  - pojemność około  $23\,600,00 \text{ m}^3$ ,
  - średnia głębokość 1,30 m,
  - max. głębokość 2,20 m.

Zbiornik w Bratkowicach to zbiornik wodny o charakterze retencyjnym zasilany z potoku Bratkowskiego, położony na pastwiskach. Jego budowę rozpoczęto w 1995r i ukończono po 2 latach.

Nie ustanowiono obszaru ochronnego zbiornika, stąd nie obowiązują zakazy, nakazy i ograniczenia na tym obszarze wynikające z art. 141 ustawy Prawo wodne,

- b) zbiornik w dolinie rz. **Mrowli w Trzcianie Dyndy** – dwa zbiorniki wg. programu małej retencji na lata 1996 – 2015r o parametrach:
  - powierzchnia I zb. 3,42 ha, II zb. 4,72 ha,
  - pojemność 34,60 m<sup>3</sup> 53,80 m<sup>3</sup>,
- c) zbiornik w **Mrowli – Otoce** utworzony w celu piętrzenia wód do podtapiania wyrobiska po eksploatacji torfów i przywrócenia naturalnych walorów obszaru,
- d) zbiornik w **Trzcianie – Olszynki** zbiornik po eksploatacji torfu, został objęty ochroną, uchwałą nr V/45/2019 Rady Gminy Świlcza z dnia 28-01-2019r. jako użytek ekologiczny. Użytek ten obejmuje zbiornik wodny Trzciana- Olszyny wraz z przyległymi terenami. Łączna powierzchnia ustanowionego użytku wynosi 9,72 ha.
- e) rezerwat „**Zabłocie**” zawiera stawy hodowlane, położone na terenie lasu mieszanego (sosnowo – dębowego) będącego najbardziej naturalnym fragmentem dawnej puszczy Sandomierskiej.

## 9. Planowane i trwające inwestycje na terenie aglomeracji.

Wszystkie planowane inwestycje związane z gospodarką ściekową na obszarze aglomeracji, powinny zostać uwzględnione w dokumentach strategicznych wymienionych w § 3.1 Rozporządzenia Ministra Gospodarki Morskiej i Żeglugi Śródlądowej z dnia 27-07-2018r. w sprawie sposobu wyznaczania obszarów i granic aglomeracji.

W związku z rozwojem Gminy Świlcza w zakresie udostępniania inwestorom terenów przemysłowych jak również rozbudową terenów pod budownictwo mieszkaniowe następuje systematyczny wzrost ilości ścieków generowanych w aglomeracji a co za tym idzie rozbudowy oczyszczalni ścieków. Wobec braku chłonności do przyjęcia zwiększonej ilości przez niewielki odbiornik jakim jest potok Wężówka rozbudowa

i modernizacja oczyszczalni nie może opierać się na zwiększeniu przepustowości. Wymusza to podjęcie następujących działań:

9 – 1. „Tworzenie warunków dla rozwoju przedsiębiorczości na terenie Gminy Świlcza (Strefa Aktywności Gospodarczej – SAG). W ramach inwestycji wchodziły dwa zadania:

- Zad.1 – *Budowa kanalizacji sanitarnej tłocznej wraz z pompownią i jej zasilaniem.* Odcinek w granicach gminy Świlcza. Zadanie zrealizowane.
- Zad.2 – *Odprowadzenie ścieków sanitarnych z Gminy Świlcza do istniejącej sieci kanalizacyjnej w m. Rzeszowie.* Zadanie w końcowej fazie realizacji, trwają prace odbiorowe. W ramach zadania wykonano:
  - rurociąg tłoczny z oczyszczalni Świlcza–Kamyszyn do istniejącej sieci m. Rzeszowa.
  - rurociągi wewnątrz przepompowni głównej na oczyszczalni ścieków w tym na jej dopływie i odpływie. Istniejąca pompownia przystosowana będzie do tłoczenia ścieków na układ technologiczny istniejącej oczyszczalni jak również na układ przerzutu do m. Rzeszowa.

Wykazane powyżej uwarunkowania, w powiązaniu z możliwościami technicznymi wskazują, że istnieje jedynie możliwość rozbudowy oczyszczalni w oparciu o wymianę urządzeń na bardziej efektywne oraz uzupełnienie technologii w elementy, które obecnie nie występują a mogą podnieść efektywność oczyszczania bez zwiększania przepustowości oczyszczalni. Osobnym zagadnieniem jest wymiana wyeksploatowanych bloków na nowe z zachowaniem przepustowości oczyszczalni. Przerzut ścieków do m. Rzeszowa pozwoli na chwilowe odciążenie oczyszczalni i wyłączanie kolejno bloków dokonanie ich remontu, przebudowy bądź budowy nowego obiektu. Uwzględniając powyższe, oraz fakt niepełnej amortyzacji oczyszczalni należy stwierdzić, że przyjęte w planie aglomeracji Świlcza 2020r. stwierdzenie (str. 45 wiersze od 25 do 28) „Zaprojektowany sposób przebudowy będzie również stanowił rozwiązanie docelowe dla sytuacji w której nastąpi wyłączenie Biobloków pracujących w oczyszczalni Świlcza–Kamyszyn z eksploatacji a wszystkie ścieki przerzucane do istniejącej sieci kanalizacji miasta Rzeszowa” jest nieadekwatne do stanu rzeczywistego a zaproponowane rozwiązanie nie

jest racjonalne bowiem nie zapewnia dewersyfikacji sposobów oczyszczania w sytuacjach awaryjnych i nadzwyczajnych.

Zasadnym zatem jest wprowadzenie następującego zadania inwestycyjnego:

**9 – 2. „Rozbudowa, przebudowa oczyszczalni ścieków Kamyszyn działka nr ewid. 4849/1 położona w miejscowości Świlcza Gmina Świlcza**

Planowane zadanie obejmuje następujące elementy:

- punkt zlewny ścieków dowożonych – z automatyczną identyfikacją dostawcy oraz rejestracją ilości i parametrów dowożonych ścieków,
- przepompownię główną
- stacja mechanicznego oczyszczania ścieków z piaskownikiem, kratą hakową,
- zbiornik buforowy ścieków surowych
- reaktory biologiczne przepływowe w technologii osadu czynnego,
- osadniki wtórne wyposażone w zgarniacze radialne osadu
- komorę tlenowej stabilizacji osadu
- zagęszczacz grawitacyjny osadu lub inne urządzenie służące zagęszczaniu osadu przed odwadnianiem
- stację odwadniania osadu w oparciu o prasę śrubową lub wirówkę osadu
- magazyn osadu odwodnionego
- rozbudowa i modernizacja zaplecza socjalno-bytowego, magazynowego, itp.,
- modernizację i rozbudowę automatyki i sterowania oraz zasilania oczyszczalni ścieków,
- modernizację i rozbudowę stacji dmuchaw
- punkty pomiarowe ścieków surowych i oczyszczonych
- modernizację istniejących budynków administracyjno-socjalnych, magazynowych i technicznych,
- obiekty infrastruktury koniecznej do funkcjonowania oczyszczalni ścieków takich jak sieci wodno-kanalizacyjnej (sanitarnej i deszczowej), ppoż., rurociągów technologicznych, przyłączy zewnętrznych i wewnętrznych do wymienionych wyżej obiektów, itp.

- dróg i placów manewrowo – postojowych, chodników i dojść do obiektów,
- inne elementy zagospodarowania terenu w tym ogrodzenie, brama wjazdowa z furtką, zieleńce, konieczną wycinkę drzew i nasadzenie nowych, oświetlenie i monitoring oraz nawiązanie do narzędzi/rozwiązań związanych z wytwarzaniem energii elektrycznej, np. wyposażenia w panele fotowoltaiczne, pompy ciepła, etc.
- stacja odoryzacji/likwidacji odorów

## 10. Liczba RLM aglomeracji.

RLM aglomeracji to parametr określający ładunek zanieczyszczeń odprowadzanych we wszystkich rodzajów ścieków (stali mieszkańcy + ścieki przemysłowe + osoby przebywające czasowo) powstających na terenie aglomeracji.

### 10 – 1. Uchwała ustalająca aglomerację.

W projekcie planu aglomeracji Świlcza, stanowiącym podstawę podjęcia uchwały przez Radę Gminy o wyznaczeniu aglomeracji Świlcza z grudnia 2020r przyjęto następujące wartości RLM.

a) Liczba stałych mieszkańców korzystających z istniejącej sieci kanalizacyjnej	16 082 RLM
b) Liczba osób czasowo przebywających korzystających z sieci	148 RLM
c) RLM wynikająca z dobowego ładunku odprowadzanych przez zakłady przemysłowe i zakłady usługowe	785 RLM
<b>Razem</b>	<b>17 015 RLM</b>

### 10 – 2. Sprawozdanie z KPOŚK za rok 2023.

W sprawozdaniu rocznym z realizacji Krajowego Programu Oczyszczania Ścieków Komunalnych za rok 2023r. ujęto następujące ilości RLM z rozbiciem na grupy j.w.

a) Liczba stałych mieszkańców korzystających z istniejącej sieci kanalizacyjnej	16 600 RLM
---	------------

b) Liczba osób czasowo przebywających korzystających z sieci	148 RLM
c) RLM wynikająca z dobowego ładunku odprowadzanych przez zakłady przemysłowe i zakłady usługowe	785 RLM
<b>Razem</b>	<b>17 533 RLM</b>

### 10 – 3. Szacunek RLM na koniec października 2024r.

Według danych będących w posiadaniu Gminy, zakładane są następujące ilości RLM w grupach j.w.

a) Liczba stałych mieszkańców korzystających z istniejącej sieci kanalizacyjnej	16 580 RLM
b) Liczba osób czasowo przebywających korzystających z sieci	148 RLM
c) RLM wynikająca z dobowego ładunku odprowadzanych przez zakłady przemysłowe i zakłady usługowe	785 RLM
<b>Razem</b>	<b>17 513 RLM</b>

### 10 – 4. Podsumowanie.

Liczba RLM rzeczywista wg. pkt. 10-3 na dzień 31-10-2024 wynosi 17 513 co w porównanie do RLM wykazanej w uchwale równej 17 015 stanowi 102,93%

## 11. Warunki zgodności z dyrektywą ściekową.

Aglomerację wyznacza się na potrzebę KPOŚK oraz wywiązania się Polski z dyrektywy ściekowej. W związku z powyższym podczas wyznaczania aglomeracji sprawdza się warunki określone w dyrektywie.

Komisja Europejska stosuje hierarchiczność w zakresie zgodności z art. 3, 4, 5 i 10 dyrektywy ściekowej co w konsekwencji sprawia, że jeżeli aglomeracja nie spełnia wymogu artykułu 3 to nie spełnia wymogów dyrektywy i bez znaczenia jest fakt spełniania wymogów pozostałych artykułów.

## 11 – 1. Wyposażenie aglomeracji w systemy zbierania ścieków komunalnych.

Warunek zawarty w art. 3 dyrektywy ściekowej wymaga by aglomeracja wyposażona była w systemy zbierania ścieków komunalnych gwarantujące przynajmniej 98% poziom obsługi, przy czym pozostałe 2% niezbranego ładunku nie może być większe niż 2 000 RLM.

Procent skanalizowania aglomeracji, wykazany w kolumnie 40 arkusza „Aglomeracje 2023r.” sprawozdania z KPOŚK za rok 2023, wynosi 98,68%.

Równocześnie brakujące 1,32% skanalizowania dla aglomeracji Świlcza stanowi:

$$17\ 015 * 1,32\% = 224,60 \text{ RLM} < 2\ 000$$

Powyższe wykazuje, że aglomeracja Świlcza spełnia wymogi art. 3 dyrektywy ściekowej UE.

## 11 – 2. Standardy oczyszczania.

Warunki wynikające z art. 4 lub 5 dyrektywy ściekowej stanowią, że każda z oczyszczalni w aglomeracji musi być zdolna do oczyszczania ścieków określonego jak dla RLM aglomeracji.

W każdej aglomeracji powyżej 10 000 RLM wymagane jest podwyższone oczyszczanie biogenów, co dotyczy również przydomowych oczyszczalni ścieków. Warunki te muszą zostać spełnione w przypadku gdy oczyszczanie ścieków komunalnych z aglomeracji odbywa się w oczyszczalni ścieków przemysłowych (art. 86 ust. 2 ustawy Prawo wodne).

Zgodnie z zapisami rozporządzenia Ministra Gospodarki Morskiej i Żeglugi Śródlądowej z dnia 12-07-2019r. w sprawie substancji szczególnie szkodliwych dla środowiska wodnego oraz warunków, jakie należy spełnić przy wprowadzaniu do wód lub do ziemi, a także przy odprowadzeniu wód opadowych lub roztopowych do wód substancji zanieczyszczających albo minimalny procent redukcji substancji zanieczyszczających dla ścieków z oczyszczalni ścieków w aglomeracji wprowadzanych do wód lub do ziemi wynoszą dla aglomeracji o RLM od 15 000 do 99 999:

Nazwa [jednostka]	wg. rozporz.	ścieki		
		surowe	oczyszczone	
• BZT <sub>5</sub> [mg O <sub>2</sub> /l]	15	199,00	12,73	Tak
albo minimalny % redukcji	90			93,60%

• ChZT <sub>Cr</sub> [mg O <sub>2</sub> /l]	125	845,92	71,92	Tak
albo minimalny % redukcji	75			91,50%
• Zawiesiny ogólne [mg/l]	35	391,67	18,83	Tak
albo minimalny % redukcji	90			95,19%
• Azot ogólny [mg N/l]	15	79,00	12,42	Tak
albo minimalny % redukcji	70÷80			84,28%
• Fosfor ogólny [mg P/l]	2	14,23	1,15	Tak
albo minimalny % redukcji	80			91,92%

Powyższe zestawie potwierdza, że parametry oczyszczania spełniają normy zawarte w dyrektywie ściekowej jak również w pozwoleniu wodnoprawnym.

### 11 – 3. Wydajność oczyszczalni ścieków.

Zawarty w artykule 10 dyrektywy warunek mówiący, że wydajność oczyszczalni ścieków musi zapewnić możliwość przyjęcia wszystkich ścieków z terenu aglomeracji, a w przypadku przyjmowania ścieków z innych aglomeracji lub terenów poza aglomeracją – również z tych terenów. Jeżeli aglomeracja jest obsługiwana przez więcej niż jedną oczyszczalnię ich sumaryczna wydajność musi umożliwiać przyjęcie ścieków j.w.

W przypadku analizowanej aglomeracji, obsługująca ją oczyszczalnia Świlcza – Kamyszyn o I<sub>d</sub> PLPK0240 posiada średnią projektowaną przepustowość wynoszącą 1 940 m<sup>3</sup>/d a maksymalna 2 522 m<sup>3</sup>/d. Natomiast w 2023 roku trafiało, wg. sprawozdania z realizacji KPOŚK za 2023 rok 766,47 tys. m<sup>3</sup>/rok co daje dobowy przepływ 2 099,92 m<sup>3</sup>/d.

W oparciu o powyższe należy stwierdzić, że oczyszczalnia pracuje na granicy wydajności. Było to powodem podjęcie zadania inwestycyjnego jakim jest tranzyt nadmiaru ścieków do aglomeracji m. Rzeszów. Zadanie to jest w końcowej fazie odbioru.

### 12. Różnica pomiędzy RLM uchwały a RLM rzeczywistym.

Według wytycznych „Mapa drogowa” dla aglomeracji ubiegających się o ujęcie w VI aktualizacji Krajowego Programu Oczyszczania Ścieków Komunalnych – dokument zaakceptowany przez Ministerstwo Gospodarki Morskiej i Żeglugi Śródlądowej maksymalne odstępstwo pomiędzy RLM w

uchwale , a RLM aglomeracji wyliczonym na podstawie rzeczywistych danych nie może przekraczać 5%.

- RLM z uchwały 17 015.00
- RLM rzeczywiste 17 533,00

Różnica RLM

$$(17\ 533.00 - 17\ 015) / 17\ 533 = 2,95\%$$

Tym samym maksymalna dopuszczalna różnica 5% pomiędzy RLM określonym w uchwale a RLM rzeczywistym nie jest przekroczona.

### **13. Aktualizacja Krajowego Programu Oczyszczania Ścieków Komunalnych.**

Inwestycje ujęte w KPOŚK po VI aktualizacji zostały przez Gminę zrealizowane.

Inwestycje wykazane w pkt. 9, należy wprowadzić do KPOŚK. Realizacja modernizacji oczyszczalni poprawi funkcjonowanie oczyszczalni zwłaszcza linii zagęszczania i odwadniania osadu i gospodarki osadami z piaskownika i skratkami.

### **14. Obowiązek podłączania się do istniejącej sieci kanalizacyjnej.**

Zgodnie z art.5 ust.7 ustawy o utrzymaniu czystości i porządku w gminach z dnia 13-09-1996 (Dz.U.2024.399 t.j.) na właścicielu nieruchomości ciąży obowiązek przyłączenia nieruchomości do istniejącej na terenie gminy sieci kanalizacyjnej. Od obowiązku przyłączenia nieruchomości do sieci uchylić się można wyłącznie w przypadku, gdy nieruchomość wyposażona jest w przydomową oczyszczalnię ścieków spełniającą określone wymogi techniczne.

Zgodnie z art. 3 ust. 3 pkt. 2 ww. ustawy gminy mają obowiązek prowadzenia ewidencji przydomowych oczyszczalni w celu kontroli częstotliwości i sposobu pozbywania się komunalnych osadów ściekowych oraz w celu opracowania planu rozwoju sieci kanalizacyjnej.

Kontrolę przestrzegania i stosowania przepisów ustawy sprawuje wójt gminy na podstawie art. 9u ust.1 ustawy jak wyżej. W związku z tym kontrola przydomowych oczyszczalni ścieków odbywać się może na podstawie bieżącej dokumentacji świadczącej o prawidłowości eksploatacji oczyszczalni, tj. umów oraz rachunków potwierdzających

wywóz nieczystości ciekłych, zgodnie z art. 6 ust 1 ustawy, jak również deklaracji właściwości użytkowych producenta w zakresie wymogów zgodności z normą PN-EN 12566-3.

## 15. Wnioski i rekomendacje.

Na podstawie Rozporządzenia Ministra Gospodarki Morskiej i Żeglugi Śródlądowej z dnia 27-07-2018r. (Dz. U. 2018r. poz. 1586), w sprawie sposobu wyznaczania obszarów i granic aglomeracji, założeń, wytycznych i warunków ujęcia aglomeracji w AKPOŚK został przeprowadzony przegląd aglomeracji Świlcza, który wykazał co następuje:

- a) **wskaźnik koncentracji** – nie dotyczy  
na obszarze aglomeracji w chwili obecnej nie są planowane inwestycje w zakresie budowy nowej sieci kanalizacyjnej,
- b) **wyposażenie aglomeracji** – spełnia  
wyposażenie aglomeracji w systemy zbierania ścieków komunalnych spełnia wymogi dyrektywy ściekowej,
- c) **wydajność oczyszczalni ścieków** – oczyszczalnia ścieków spełnia wymogi dyrektywy,
- d) **standardy oczyszczania ścieków** – oczyszczalnia ścieków spełnia wymogi dyrektywy,
- e) **liczba RLM aglomeracji** – spełnia wielkość RLM określona na podstawie metody opisanej w definicji RLM aglomeracji w rozporządzeniu aglomeracyjnym,
- f) **różnica pomiędzy RLM uchwały a RLM rzeczywistym** – różnica pomiędzy RLM uchwały a RLM rzeczywistym nie przekracza dopuszczalnej wartości,
- g) **przepisy przejściowa** – obecna aglomeracja Świlcza powołana została na podstawie ustawy Prawo wodne (Dz.U. 2020 poz. 310) i jest to ustawa obowiązująca.

Podsumowując powyższe należy stwierdzić, że nie zachodzi konieczność ustanawiania nowej aglomeracji, a jedynie w istniejącej uchwale Rady Gminy Świlcza nr XXX/246/2020 z dnia 27-11-2020r (Dz.U. Woj. Podk. 2020r poz. 5001) należy dokonać zmian korygujących dotyczących:

- a) w §1 ust.1 uchwały – skreśla się „*a docelowo (po wyłączeniu złóż Bioblok na oczyszczalni Świlcza-Kamyszyn) wszystkich ścieków*”.

- b) w załączniku nr1 do uchwały Część opisowa aglomeracji Świlcza str.4 wykreśla się akapit ostatni w brzmieniu *„Zaprojektowany sposób przebudowy będzie również stanowił rozwiązanie docelowe dla sytuacji w której nastąpi wyłączenie Biobloków pracujących w oczyszczalni Świlcza Kamyszyn z eksploatacji a wszystkie ścieki będą przerzucane do istniejącej sieci kanalizacji sanitarnej miasta Rzeszowa.*
- c) w załączniku nr1 do uchwały Część opisowa aglomeracji Świlcza str.5 wykreśla się akapit 4 w brzmieniu *„Oczyszczalnia ścieków w Świlcza Kamyszyn z uwagi na brak możliwości rozbudowy zostanie wyłączona z eksploatacji a wszystkie ścieki projektowanym rurociągiem tłocznym przesyłane będą do m. Rzeszowa.”*
- d) w załączniku nr1 do uchwały Część opisowa aglomeracji Świlcza str.5 wykreśla się w akapicie 5 zdanie w brzmieniu *„Zaprojektowany sposób przebudowy będzie również stanowił rozwiązania docelowe dla sytuacji, w której nastąpi wyłączenie źróź biologicznych Bioblok z eksploatacji a wszystkie ścieki będą przerzucane do istniejącej sieci kanalizacji aglomeracji miasto Rzeszów.*
- e) w załączniku nr1 do uchwały Część opisowa aglomeracji Świlcza str.6 wykreśla się akapit 2 w brzmieniu *„Przerzut ścieków generowanych na obszarze aglomeracji Świlcza do istniejącej sieci kanalizacji aglomeracji miasto Rzeszów będzie następowało stopniowo aż do czasu wyłączenia źróź biologicznych na oczyszczalni Świlcza Kamyszyn”.*
- f) w załączniku nr1 do uchwały Część opisowa aglomeracji Świlcza str.9 wykreśla się w akapicie 2 zdania końcowe w brzmieniu *„W związku z tym zaplanowano docelowo wyłączenie źróź biologicznych z eksploatacji. Na oczyszczalni ścieków Świlcza Kamyszyn zaplanowany jest punkt zrzutowy ścieków komunalnych i skierowanie wszystkich ścieków generowanych na terenie aglomeracji Świlcza do istniejącej sieci kanalizacyjnej i oczyszczalni ścieków w aglomeracji Miasto Rzeszów”.*
- g) w załączniku nr1 do uchwały Część opisowa aglomeracji Świlcza str.9 wykreśla się uwagę pod punktem c) w brzmieniu *„Uwaga: Zaplanowano docelowo końcowy punkt zrzutowy ścieków komunalnych i skierowanie wszystkich ścieków generowanych na*

*terenie aglomeracji Świlcza do oczyszczalni ścieków w aglomeracji Miasto Rzeszów (informacje zawarte w pkt. 6c)".*

- h) w załączniku nr1 do uchwały Część opisowa aglomeracji Świlcza str.15 wykreśla się akapit 3 w brzmieniu *„Ze względu na brak chłonności odbiornika i wynikający stąd brak możliwości rozbudowy oczyszczalni ścieków Świlcza–Kamyszyn zaplanowano docelowo wyłączenie oczyszczalni z eksploatacji i skierowanie wszystkich ścieków generowanych na terenie aglomeracji Świlcza do istniejącej sieci kanalizacyjnej i oczyszczalni ścieków w aglomeracji Miasto Rzeszów”.*
- i) w załączniku nr1 do uchwały Część opisowa aglomeracji Świlcza str.15 wykreśla się w akapicie 4 końcową część zdania w brzmieniu *„wyłączenie z eksploatacji oczyszczalni ścieków Świlcza–Kamyszyn planowana jest po roku 2023”.*
- j) w załączniku nr1 do uchwały Część opisowa aglomeracji Świlcza str.15 wykreśla się w pkt. c) akapit 2 w brzmieniu: *„Ze względu na brak chłonności odbiornika rozbudowa oczyszczalni Świlcza–Kamyszyn do przepustowości wymaganej dla potrzeb docelowych nie jest możliwa. Z tego względu zaplanowano wyłączenie złóż biologicznych z eksploatacji i skierowanie wszystkich ścieków generowanych na terenie aglomeracji Świlcza do końcowego punktu przerzutowego (zlokalizowanego na oczyszczalni Świlcza–Kamyszyn) do istniejącej oczyszczalni ścieków w aglomeracji Miasto Rzeszów. Zakończenie budowy tłoczego kolektora zrzutowego przewidziano na 2023 rok”.*
- k) Do aglomeracji Świlcza, z uwagi na wykonanie kolektora tłoczego – oczyszczalnia Świlcza– Kamyszyn do punktu końcowego – styk z siecią kanalizacyjną, włącza się części działek, pas szerokości około 50m, wzdłuż kolektora tłoczego, z terenów miejscowości:
  - k) – 1. Świlcza, obręb 0008 nr.:  
1079/38, 1079/39, 1039/41, 1483, 1480/2, 1894/1, 4759/5, 4759/9, 1609/6 4694/64.
  - k) – 2. Rudna Wielka, obręb 0007 nr  
176, 184, 1378/3, 1475/1, 1476, 1477, 1537/1, 1681, 1680, 1679, 1682, 1677, 1667, 1714, 1717, 1718, 1734,

1735, 1736, 1737, 1738, 1748, 1749/1, 1758, 1759,  
1760, 1966/1.

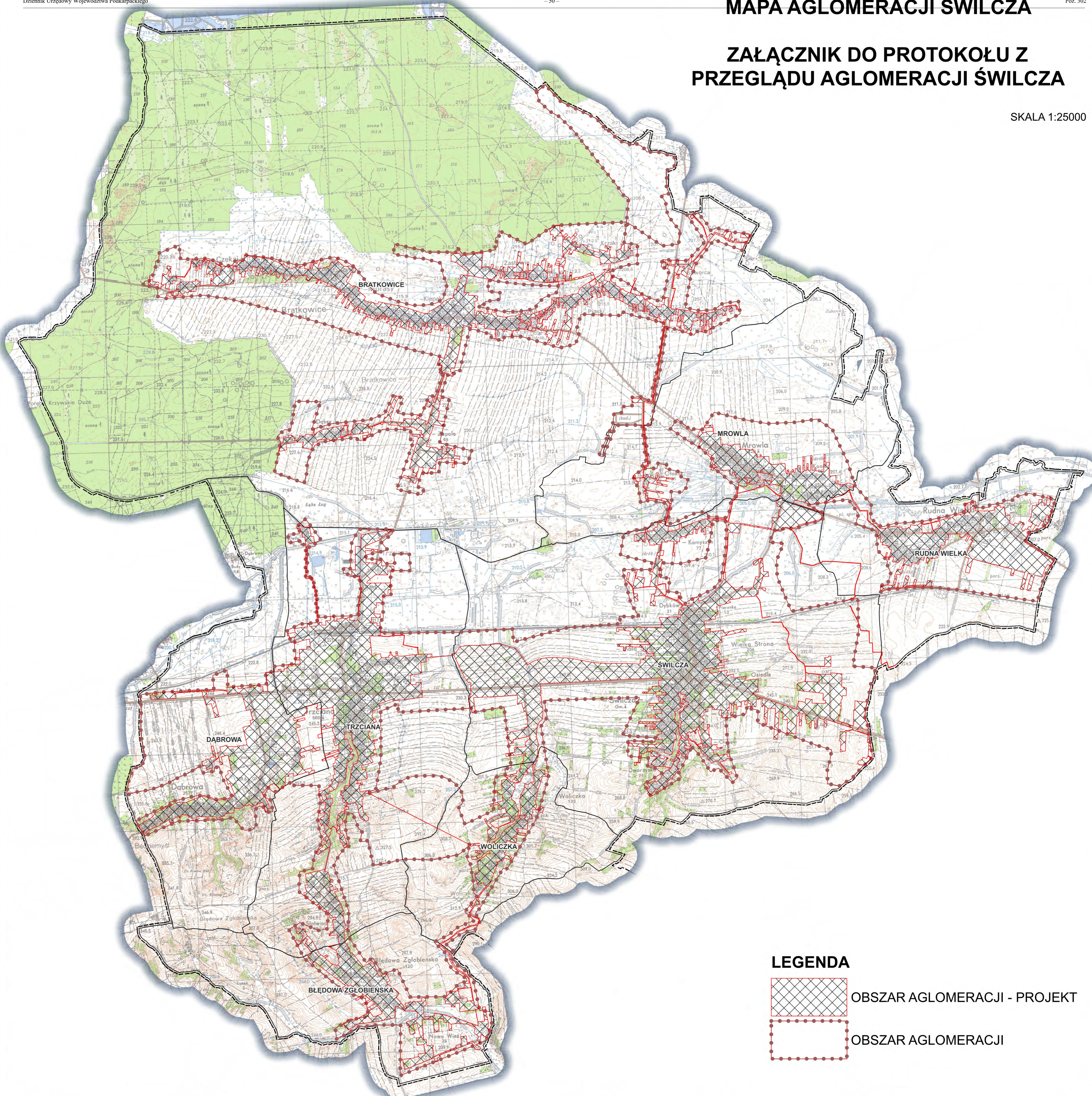
- l) Z aglomeracji Świlcza, z uwagi na odstępianie od realizacji zbiornika Osina, proponuje się wyłączyć tereny działek obejmujące zbiornika i tereny przyległe położone w miejscowości Bratkowice.
  
- m) Z aglomeracji Świlcza, z uwagi na zmiany własnościowe i charakter zagospodarowania, wyłączyć teren byłego Państwowego Gospodarstwa Rolnego. Pozostawiając w obrębie aglomeracji działki z obiektami podłączonymi do sieci kanalizacyjnej.
  
- n) Z aglomeracji Świlcza, z uwagi na brak zainteresowania inwestorów, wyłączyć tereny działek we wszystkich miejscowościach.

Zmiany granic aglomeracji, wykazane w punktach k) do n) uwidoczniono na mapie aglomeracji w skali 1 : 25 000 będącej załącznikiem do niniejszego protokołu z przeglądu aglomeracji Świlcza.

# MAPA AGLOMERACJI ŚWILCZA

## ZAŁĄCZNIK DO PROTOKOŁU Z PRZEGLĄDU AGLOMERACJI ŚWILCZA

SKALA 1:25000



### LEGENDA



OBSZAR AGLOMERACJI - PROJEKT



OBSZAR AGLOMERACJI