



# DZIENNIK URZĘDOWY

## WOJEWÓDZTWA PODKARPACKIEGO

---

Rzeszów, dnia 26 stycznia 2026 r.

Poz. 411

### UCHWAŁA NR XXXII/402/2025 RADY MIASTA TARNOBRZEGA

z dnia 29 grudnia 2025 r.

**w sprawie zmiany uchwały Nr XXXVIII/402/2020 Rady Miasta Tarnobrzega z dnia 30 grudnia 2020 r.  
w sprawie wyznaczenia obszaru i granic aglomeracji Tarnobrzeg**

Na podstawie art. 18 ust. 2 pkt 15 ustawy z dnia 8 marca 1990 r. o samorządzie gminnym (t.j. Dz.U. 2025 r. poz. 1153) w związku z art. 87 ust. 1, 4, 6 i 8 i art. 92 ustawy z dnia 20 lipca 2017 roku Prawo wodne (t.j. Dz. U. z 2025 r. poz. 960 z późn. zm.) oraz art. 4 ust. 1 ustawy z dnia 7 lipca 2022 r. o zmianie ustawy - Prawo wodne oraz innych ustaw (Dz. U. z 2022 r. poz. 1549), po uzgodnieniu z Dyrektorem Regionalnego Zarządu Gospodarki Wodnej Państwowego Gospodarstwa Wodnego Wody Polskie z siedzibą w Krakowie oraz Regionalnym Dyrektorem Ochrony Środowiska w Rzeszowie, uchwala się, co następuje:

**§ 1.** W uchwale Nr XXXVIII/402/2020 Rady Miasta Tarnobrzega z dnia 30 grudnia 2020 r. w sprawie wyznaczenia obszaru i granic aglomeracji Tarnobrzeg (t.j. Dz. Urz. Województwa Podkarpackiego 2023 r. poz.727 z dnia 07.02.2023 r.) wprowadza się następujące zmiany:

1. W § 1 ust. 1 otrzymuje brzmienie: "1.Wyznacza się aglomerację Tarnobrzeg o równoważnej liczbie mieszkańców (RLM) 45 102, położoną w województwie podkarpackim, na terenie Miasta Tarnobrzega z mechaniczno-biologiczną oczyszczalnią ścieków zlokalizowaną w Tarnobrzegu".

2. Załączniki nr 1 i 2 do uchwały otrzymują brzmienie określone odpowiednio w załącznikach nr 1 i 2 do niniejszej uchwały.

**§ 2.** Wykonanie uchwały powierza się Prezydentowi Miasta Tarnobrzega.

**§ 3.** Uchwała wchodzi w życie po upływie 14 dni od dnia ogłoszenia w Dzienniku Urzędowym Województwa Podkarpackiego.

Przewodniczący Rady Miasta  
Tarnobrzega

**Norbert Mastalerz**

Załącznik Nr 1 do uchwały Nr XXXII/402/2025  
Rady Miasta Tarnobrzega  
z dnia 29 grudnia 2025 r.

## **CZĘŚĆ OPISOWA**

## SPIS TREŚCI

<b>1. Wykaz skrótów .....</b>	<b>2</b>
<b>2. Wprowadzenie .....</b>	<b>3</b>
2.1. Podstawa wyznaczenia obszaru i granic aglomeracji .....	3
2.2. Informacja o poprzedzającym rozporządzeniu/uchwale wyznaczającym aglomerację.....	5
<b>3. Istniejący oraz planowany system gospodarki ściekowej.....</b>	<b>6</b>
3.1. Informacja o długości i rodzaju istniejącej i planowanej do budowy sieci kanalizacyjnej.....	6
3.2. Informacja o mieszkańcach, osobach przebywających czasowo i przemyśle obsługiwanych przez istniejącą sieć lub planowaną do budowy .....	8
3.3. Informacja o istniejących i planowanych do budowy oczyszczalniach ścieków .....	8
<b>4. Opis gospodarki ściekowej .....</b>	<b>10</b>
4.1. Informacja o ilości i jakości ścieków komunalnych powstających na terenie planowanej aglomeracji .....	10
4.2. Informacja o ilości i jakości ścieków przemysłowych odprowadzanych przez zakłady do systemu kanalizacji zbiorowej.....	10
4.3. Informacja o zakładach, których podłączenie do systemu kanalizacji zbiorowej jest planowane.	0
4.4. Informacja o ilości ścieków powstających na terenie aglomeracji nieobjętych systemem kanalizacji zbiorczej .....	0
4.5. Uzasadnienie określonej RLM aglomeracji.....	0
4.6. Procent skanalizowania aglomeracji Tarnobrzeg .....	1
4.7. Informacja o jakości ścieków oczyszczonych .....	1
4.8. Informacja o strefach ochronnych ujęć wody obejmujących tereny ochrony bezpośredniej i tereny ochrony pośredniej oraz informacja o obszarach ochronnych zbiorników wód śródlądowych.	2
4.9. Informacja o formach ochrony przyrody oraz obszarach mających znaczenie dla Wspólnoty ....	3
<b>5. Granice aglomeracji Tarnobrzeg .....</b>	<b>4</b>
<b>6. Pomoc finansowa .....</b>	<b>5</b>
<b>7. Poprawność wykonania części graficznej.....</b>	<b>6</b>
<b>SPIS TABEL .....</b>	<b>7</b>

## 1. Wykaz skrótów

Nazwa skrótu	Wyjaśnienie
KPOŚK	Krajowy Program Oczyszczania Ścieków Komunalnych, zatwierdzony przez Radę Ministrów 16 grudnia 2003 r., kolejne aktualizacje Programu zostały zatwierdzone przez Radę Ministrów
aglomeracja	teren, na którym zaludnienie lub działalność gospodarcza są wystarczająco skoncentrowana, aby ścieki komunalne były zbierane i przekazywane do oczyszczalni ścieków komunalnych lub do końcowego punktu zrzutu
końcowy punkt zrzutu ścieków komunalnych	należy przez to rozumieć miejsce przyłączenia systemu kanalizacji zbiorczej dla ścieków komunalnych w aglomeracji nieposiadającej oczyszczalni ścieków, do systemu kanalizacji zbiorczej dla ścieków komunalnych w aglomeracji posiadającej oczyszczalnię ścieków (art. 86 ust. 3 pkt 3 ustawy - Prawo wodne)
rozporządzenie aglomeracyjne	Rozporządzeniem Ministra Gospodarki Morskiej i Żeglugi Śródlądowej z dnia 27 lipca 2018 r. w sprawie sposobu wyznaczania obszarów i granic aglomeracji (Dz. U. 2018 r., poz. 1586)
rozporządzenie ściekowe	Rozporządzenie Ministra Gospodarki Morskiej i Żeglugi Śródlądowej z dnia 12 lipca 2019 r. w sprawie substancji szczególnie szkodliwych dla środowiska wodnego oraz warunków, jakie należy spełnić przy wprowadzaniu do wód lub do ziemi ścieków, a także przy odprowadzaniu wód opadowych lub roztopowych do wód lub do urządzeń wodnych
ścieki komunalne	ścieki bytowe lub mieszanina ścieków bytowych ze ściekami przemysłowymi albo wodami opadowymi lub roztopowymi, odprowadzane urządzeniami służącymi do realizacji zadań własnych gminy w zakresie kanalizacji i oczyszczania ścieków komunalnych
ścieki bytowe	to ścieki z budynków mieszkalnych, zamieszkania zbiorowego oraz użyteczności publicznej, powstające w wyniku ludzkiego metabolizmu lub funkcjonowania gospodarstw domowych oraz ścieki o zbliżonym składzie pochodzące z tych budynków
ścieki przemysłowe	to ścieki, niebędące ściekami bytowymi albo wodami opadowymi lub roztopowymi, powstałe w związku z prowadzoną przez zakład działalnością handlową, przemysłową, składową, transportową lub usługową, a także będące ich mieszaniną ze ściekami innego podmiotu, odprowadzane urządzeniami kanalizacyjnymi tego zakładu
RLM	równoważna liczba mieszkańców; ładunek substancji organicznych biologicznie rozkładalnych wyrażonych jako wskaźnik pięciodobowego biochemicznego zapotrzebowania tlenu (BZT <sub>5</sub> ), w ilości 60 g tlenu na dobę (art. 86 ust. 3 punkt 2 ustawy Prawo wodne)
RLM aglomeracji	parametr określający ładunek zanieczyszczeń odprowadzanych we wszystkich rodzajach ścieków powstających na terenie aglomeracji, dla potrzeb KPOŚK RLM aglomeracji uwzględnia ścieki pochodzące od stałych mieszkańców aglomeracji (w przeliczeniu: 1 RLM aglomeracji = 1 stały mieszkaniec aglomeracji), ścieki pochodzące z przemysłu aglomeracji (przy czym ładunek przelicza się zgodnie z art. 86 ust. 3 punkt 2 ustawy Prawo wodne), a także ścieki od osób czasowo przebywających w aglomeracji (w przeliczeniu: 1 RLM aglomeracji = 1 zarejestrowane miejsce noclegowe), odbierany systemem kanalizacji zbiorczej lub dostarczane w inny sposób do oczyszczalni ścieków w aglomeracji
stali mieszkańcy aglomeracji (Mk)	liczba osób zameldowanych na obszarze aglomeracji na pobyt stały oraz pobyt czasowy trwający nieprzerwanie dłużej niż 3 miesiące w rozumieniu przepisów ustawy z dnia 6 sierpnia 2010 r.. o dowodach osobistych (Dz. U. 2022 poz. 671 z późn. zm.)
osoby czasowo przebywające w aglomeracji	liczba zarejestrowanych miejsc noclegowych w aglomeracji
wskaźnik koncentracji	to stosunek liczby stałych mieszkańców aglomeracji i osób czasowo przebywających w aglomeracji przewidywanej do obsługi przez planowaną do budowy sieć kanalizacyjną do długości tej sieci, doprowadzającej ścieki do oczyszczalni ścieków albo do końcowego punktu zrzutu ścieków komunalnych; wskaźnik ten nie może być mniejszy od 120 stałych mieszkańców aglomeracji (Mk) i osób czasowo przebywających w aglomeracji na 1 km planowanej do budowy sieci kanalizacyjnej (w uzasadnionych przypadkach określonych w rozporządzeniu aglomeracyjnym dopuszcza się niższy wskaźnik - 90 Mk i osób czasowo przebywających w aglomeracji / 1km planowanej sieci); wskaźnik ten odnosi się tylko do długości nowobudowanej sieci oraz liczby stałych mieszkańców aglomeracji i liczby osób czasowo przebywających w aglomeracji (obliczanej na podstawie liczby zarejestrowanych miejsc noclegowych), którzy zostaną do niej podłączeni; wskaźnik wyliczany jest sumarycznie dla wszystkich miast i/lub miejscowości (wchodzących w skład aglomeracji), w obrębie których planuje się budowę sieci kanalizacyjnej

## 2. Wprowadzenie

Zgodnie z art 87 ust. 1 Ustawy z dnia 20 lipca 2017 r. Prawo wodne (Dz. U. z 2025 r. poz. 960 z późn. zm.) Aglomeracje wyznacza, w drodze uchwały będącej aktem prawa miejscowego, rada gminy. Aglomeracja Tarnobrzeg została sporządzona zgodnie z Rozporządzeniem Ministra Gospodarki Morskiej i Żeglugi Śródlądowej z dnia 27 lipca 2018 r. w sprawie sposobu wyznaczania obszarów i granic aglomeracji (Dz. U. 2018 r., poz. 1586).

Aktualizacja aktu wyznaczającego aglomerację jest konieczna w związku z przepisami tj.:

- 1) Ustawa z dnia 20 lipca 2017 r. Prawo wodne (t.j. Dz. U. z 2025 r. poz. 960 z późn. zm.), a w szczególności z zapisami: *art. 87 ust. 1. Aglomeracje wyznacza, w drodze uchwały będącej aktem prawa miejscowego, rada gminy. ust. 4. Wyznaczenie aglomeracji następuje po uzgodnieniu przez wójta, burmistrza lub prezydenta miasta z Wodami Polskimi, a w zakresie obszarów objętych przynajmniej jedną formą ochrony przyrody, o której mowa w art. 6 ustawy z dnia 16 kwietnia 2004 r. o ochronie przyrody (t.j. Dz. U. 2024 r. poz. 1478), lub obszarów mających znaczenie dla Wspólnoty znajdujących się na liście, o której mowa w art. 27 ust. 1 tej ustawy – z właściwym regionalnym dyrektorem ochrony środowiska. Do uzgodnienia przepisy art. 106 ustawy z dnia 14 czerwca 1960 r. – Kodeks postępowania administracyjnego (t.j. Dz. U. 2025 r. poz. 1691) stosuje się odpowiednio. Zgodnie z art. 92. Ustawy z dnia 20 lipca 2017 r. Prawo wodne: „Wójt, burmistrz lub prezydent miasta co 2 lata dokonuje przeglądu obszarów i granic aglomeracji wyznaczonych na podstawie art. 87 ust. 1, z uwzględnieniem kryterium ich utworzenia, o którym mowa w art. 86 ust. 1, oraz zaistniałych zmian równoważnej liczby mieszkańców w aglomeracji i w razie potrzeby informuje radę gminy o konieczności zmiany obszarów i granic aglomeracji”.*

Przegląd obszaru i granic aglomeracji Tarnobrzeg z został wykonany zgodnie z:

- 1) Rozporządzeniem Ministra Gospodarki Morskiej i Żeglugi Śródlądowej z dnia 27 lipca 2018 r. w sprawie sposobu wyznaczania obszarów i granic aglomeracji (Dz. U. 2018, poz. 1586).
- 2) Rozporządzeniem Ministra Gospodarki Morskiej i Żeglugi Śródlądowej z dnia 12 lipca 2019 r. w sprawie substancji szczególnie szkodliwych dla środowiska wodnego oraz warunków, jakie należy spełnić przy wprowadzaniu do wód lub do ziemi ścieków, a także przy odprowadzaniu wód opadowych lub roztopowych do wód lub do urządzeń wodnych (Dz.U. 2019, poz. 1311).

### 2.1. Podstawa wyznaczenia obszaru i granic aglomeracji

Zgodnie z rozporządzeniem aglomeracyjnym (§3 ust. 1 rozporządzenia) podstawę wyznaczenia obszaru i granic Aglomeracji Tarnobrzeg stanowią następujące dokumenty:

#### a. Studium uwarunkowań i kierunków zagospodarowania przestrzennego Miasta Tarnobrzega

Uchwała Nr XLVI/457/2017 Rady Miasta Tarnobrzega z dnia 14 września 2017 r. w sprawie uchwalenia Studium Uwarunkowań i Kierunków Zagospodarowania Przestrzennego Miasta Tarnobrzega.

**b. miejscowe plany zagospodarowania przestrzennego****Tabela 1. Miejscowe plany zagospodarowania przestrzennego na terenie aglomeracji Tarnobrzeg**

Lp.	Nazwa MPZP	Nr Uchwały Rady Miasta		Publikacja w Dzienniku Urzędowym
		Nr	Data	
1.	Teren górniczy „Tarnobrzeg II”	V/46/99	3.02.1999	Dz. Urz. Woj. Podk. z 1999 r. Nr 7 poz. 213
2.	Teren górniczy „Jeziórko IV”	V/47/99	3.02.1999	Dz. Urz. Woj. Podk. z 1999 r. Nr 7 poz. 214
3.	Osiedle Wielowieś – Północ	XXXV/494/2001	30.05.2001	Dz. Urz. Woj. Podk. z 2001 r. Nr 56 poz. 925
4.	Osiedle „Sielec – Centrum”	XXXV/401/2005	31.03.2005	Dz. Urz. Woj. Podk. z 2005 r. Nr 74 poz. 1239
5.	Osiedle Dzików	LV/1060/2010	30.09.2010	Dz. Urz. Woj. Podk. z 2010 r. Nr 124 poz. 2448
		(zmiana LXIII/664/2018)	(zmiana 12.09.2018)	(zmiana Dz. Urz. Woj. Podk. z 25 września 2018 r. poz. 4036) (tekst jednolity: Dz. Urz. Woj. Podk. z 8 sierpnia 2019 r. poz. 3991)
6.	Teren osiedla Ocice	IX/96/2011	31.03.2011	Dz. Urz. Woj. Podk. z 2011 r. Nr 69 poz. 1256
7.	Teren osiedla „Miechocin”	XI/141/2011	26.05.2011	Dz. Urz. Woj. Podk. z 2011 r. Nr 115 poz. 1770
8.	Osiedle „Mokrzyszów”	XXV/350/2012	26.04.2012	Dz. Urz. Woj. Podk. z 12 czerwca 2012 r. poz. 1315
		(zmiana LVI/594/2018)	(zmiana 26.04.2018)	(zmiana Dz. Urz. Woj. Podk. z 8 czerwca 2018 r. poz. 2705) (tekst jednolity: Dz. Urz. Woj. Podk. z 11 czerwca 2019 r. poz. 3187)
9.	Obszar usług i przemysłu w tym TPPT w rejonie ulic: Al. Warszawskiej, Batalionów Chłopskich i Wędkarskiej – osiedle Zakrzów	XXIV/327/2012	29.03.2012	Dz. Urz. Woj. Podk. z dnia 30 maja 2012 r. poz. 1244
		(zmiana XLVIII/487/2017)	(zmiana 26.10.2017)	(zmiana Dz. Urz. Woj. Podk. z 16 listopada 2017 r. poz. 3778) (tekst jednolity: Dz. Urz. Woj. Podk. z 17 grudnia 2018 r. poz. 5634)
10.	Tereny poprzemysłowe przy Jeziorze Tarnobrzeskim	LXII/747/2014	31.07.2014	Dz. Urz. Woj. Podk. z 8 września 2014 r. poz. 2408
		(zmiana XLVIII/486/2017)	(zmiana 26.10.2017)	(zmiana Dz. Urz. Woj. Podk. z 16 listopada 2017 r. poz. 3777) (tekst jednolity: Dz. Urz. Woj. Podk. z 17 grudnia 2018 r. poz. 5635)
11.	Tereny wokół Jeziora Tarnobrzeskiego	LIII/570/2018	02.03.2018	Dz. Urz. Woj. Podk. z 26 marca 2018 r. poz. 1343
12.	Teren Zespołu Szkół Ponadgimnazjalnych nr 1	LIII/571/2018	02.03.2018	Dz. Urz. Woj. Podk. z 27 marca 2018 r. poz. 1363
13.	Teren osiedla Centrum	XIX/202/2019	20.10.2019	Dz. Urz. Woj. Podk. z 10 grudnia 2019 r. poz. 6223
14.	Rejon ulic Warszawskiej, Nowej – obręb Wielowieś	XXIV/264/2020	29.01.2020	Dz. Urz. Woj. Podk. z 21 lutego 2020 r. poz. 955

Lp.	Nazwa MPZP	Nr Uchwały Rady Miasta		Publikacja w Dzienniku Urzędowym
		Nr	Data	
15.	Rejon ulic Kościuszki, Szkolnej, Mickiewicza, Placu Bartosza Głowackiego	XXXIII/352/2020	30.09.2020	Dz. Urz. Woj. Podk. z 16 listopada 2020 r. poz. 4263
16.	Teren Tarnobrzeskiej Specjalnej Strefy Ekonomicznej – Machów II	XXXVIII/407/2020	30.12.2020	Dz. Urz. Woj. Podk. z 1 lutego 2021 r. poz. 420
17.	Teren usługowo-produkcyjne w rejonie ulic Wrzosowej, Sienkiewicza – osiedle Mokrzychów w Tarnobrzegu	L/502/2021	29.09.2021	Dz. Urz. Woj. Podk. z 28 października 2021 r. poz. 3529
18.	Miejscowy plan zagospodarowania przestrzennego obszaru między ulicami Dominikańską, Sienkiewicza, Wyszyńskiego w Tarnobrzegu	LVII/596/2022	30.03.2022	Dz. Urz. Woj. Podk. z 28 października 2022 r. poz. 1963
19.	Miejscowy plan zagospodarowania przestrzennego w rejonie ulic Sandomierskiej, Dominikańskiej, Jasińskiego w Tarnobrzegu	XIX/213/2025	27.03.2025	Dz. Urz. Woj. Podk. z 17 kwietnia 2025 r. poz. 1963

źródło: Urząd Miasta Tarnobrzeg

**c. decyzje o lokalizacji inwestycji celu publicznego**

**d. decyzje o warunkach zabudowy i zagospodarowania terenu**

**e. Wieloletni plan rozwoju i modernizacji urządzeń wodociągowych i urządzeń kanalizacyjnych będących w posiadaniu Tarnobrzeskich Wodociągów Sp. z o.o. na lata 2024-2027**

Uchwała Nr LXXIV/793/2023 Rady Miasta Tarnobrzega z dnia 24 maja 2023 r. w sprawie uchwalenia wieloletniego planu rozwoju i modernizacji urządzeń wodociągowych i kanalizacyjnych będących w posiadaniu Tarnobrzeskich Wodociągów Spółka z o.o. na lata 2024-2027.

## **2.2. Informacja o poprzedzającym rozporządzeniu/uchwale wyznaczającym aglomerację**

Aglomeracja Tarnobrzeg o równoważnej liczbie mieszkańców (RLM) 48 350 została ustanowiona Uchwałą Nr XXXVIII/402/2020 Rady Miasta Tarnobrzeg z dnia 30 grudnia 2020 r. w sprawie wyznaczenia obszaru i granic aglomeracji Tarnobrzeg (Dz.U. Woj. Podkarpackiego z 2021 r., poz. 225).

W 2022 r. dokonano przeglądu oraz została podjęta Uchwała Nr LXVII/727/2022 Rady Miasta Tarnobrzega z dnia 28 grudnia 2022 r. zmieniająca uchwałę w sprawie wyznaczenia obszaru i granic aglomeracji Tarnobrzeg.

Aglomeracja położona jest w województwie podkarpackim, na terenie Miasta Tarnobrzeg z oczyszczalnią ścieków komunalnych zlokalizowaną w Tarnobrzegu przy ul. Podwałe 3.

### 3. Istniejący oraz planowany system gospodarki ściekowej

#### 3.1. Informacja o długości i rodzaju istniejącej i planowanej do budowy sieci kanalizacyjnej

Na terenie miasta Tarnobrzeg wybudowana jest sieć kanalizacji sanitarnej o łącznej długości 208,7 km. Informację o rodzaju i długości istniejącej i planowanej do budowy sieci kanalizacyjnej przedstawiono w poniższej tabeli.

**Tabela 2. Rodzaj i długość istniejącej i planowanej do budowy sieci kanalizacyjnej**

Rodzaj sieci	Długość [km]		Razem [km]
	istniejąca	planowana	
sanitarna	194,10	1,42	195,52
w tym grawitacyjna	168,93		
ogólnospławna	14,6	-	14,6
w tym grawitacyjna	14,6		
całkowita długość sieci kanalizacyjnej sanitarnej i ogólnospławnej	208,7	1,42	210,12
w tym grawitacyjna	183,53		
długość istniejącej kanalizacji deszczowej*	43,74	-	43,74

\* sieć kanalizacji deszczowej będącej w zasobach Tarnobrzeskich Wodociągów Sp. z o.o.

źródło: Tarnobrzeskie Wodociągi Sp. z o.o., KPOŚK 2024

**Tabela 3. Planowane inwestycje do wykonania w roku 2025**

Nazwa zadania	Kanalizacja (m)	Źródło finansowania	Termin realizacji
Kanalizacja sanitarna ul. Warszawska	270	Środki własne	Rozpoczęte Planowany termin zakończenia 2025 rok
Kanalizacja sanitarna wraz z przepompownią w ul. Ogródek	420	Środki własne	Rozpoczęte Planowany termin zakończenia 2025 rok
Kanalizacja sanitarna w bocznej ul. Kruczej działka nr 688/3	120	Środki własne	Rozpoczęte Planowany termin zakończenia 2025 rok
Sieć kan. ul. Pochyła, etap II	170	Środki własne	Wykonane 2025 r.
Kanalizacja sanitarna ciśnieniowej bocznej ul. Ocickiej działka nr 292/15	220	Środki własne	Rozpoczęte Planowany termin zakończenia 2025 rok
Kanalizacja sanitarna w ul. Tarninowej	220	Środki własne	Rozpoczęte Planowany termin zakończenia 2025 rok

źródło: KPOŚK 2024

W związku z powyższym dla analizy tej części aglomeracji przyjęto warunek konieczny do spełnienia: wskaźnik koncentracji (WK) jest  $\geq 120$  Mk/km. Warunek określony w rozporządzeniu aglomeracyjnym (§3 ust. 4 i ust. 5) został spełniony.

**Tabela 4. Wskaźnik koncentracji**

Liczba planowanych do podłączenia mieszkańców	Mk	171
Łączna długość planowanej do budowy sieci kanalizacyjnej	km	1,42
<b>Wskaźnik koncentracji</b>	<b>Mk/km</b>	<b>120,42</b>

źródło: opracowanie własne

### 3.2. Informacja o mieszkańcach, osobach przebywających czasowo i przemyśle obsługiwanych przez istniejącą sieć lub planowaną do budowy

Liczba mieszkańców w granicach aglomeracji zameldowana na pobyt stały i czasowy wynosi 43 408, w tym liczba mieszkańców stałych korzystających z sieci kanalizacyjnej – 43 083 osób, liczba mieszkańców stałych korzystających ze zbiorników bezodpływowych (szamb) – 264 osób, liczba mieszkańców stałych korzystających z przydomowych oczyszczalni ścieków – 61 osób. Informację o mieszkańcach, osobach przebywających czasowo i przemyśle obsługiwanych przez istniejącą sieć kanalizacyjną przedstawiono w poniższej tabeli.

**Tabela 5. Mieszkańcy, osoby przebywające czasowo i przemysł obsługiwany przez istniejącą lub planowaną do budowy sieć kanalizacyjną**

miejscowość	mieszkańcy		osoby przebywające czasowo		przemysł	
	1 os = 1 RLM		1 łóżko nocleg. = 1 RLM		RLM – obliczona z ładunku BZT5	
	podłączeni do sieci	planowani do podłączenia	podłączeni do sieci	planowani do podłączenia	podłączeni do sieci	planowani do podłączenia
Tarnobrzeg	43 083	171	1 583	-	111	-

źródło: Urząd Miasta Tarnobrzeg, Tarnobrzeskie Wodociągi Sp. z o.o.

### 3.3. Informacja o istniejących i planowanych do budowy oczyszczalniach ścieków

Na terenie miasta Tarnobrzega znajduje się mechaniczno-biologiczna komunalna oczyszczalnia ścieków, zlokalizowana na północny-zachód od osiedla Zakrzów, ok. 6 km na północ od centrum miasta. Oczyszczalnia ścieków jest administrowana przez przedsiębiorstwo Tarnobrzeskie Wodociągi Sp. z o.o., a odbiornikiem oczyszczonych ścieków jest rzeka Wisła. Liczba mieszkańców równoważnych, jaką obsłuży oczyszczalnia ze względu na istniejącą przepustowość wynosi RLM = 55 000. Ścieki dostarczane są zbiorczym systemem kanalizacyjnym oraz transportem asenizacyjnym. Odprowadzanie ścieków odbywa się na podstawie pozwolenia wodnoprawnego udzielonego Tarnobrzeskim Wodociągom Sp. z o.o., na szczególne korzystanie z wód, polegające na wprowadzeniu do wód rzeki Wisły w km 261+350 oczyszczonych ścieków komunalnych odprowadzanych kolektorem z oczyszczalni ścieków w Tarnobrzegu oraz ścieków komunalnych odprowadzanych kolektorem z oczyszczalni ścieków w Tarnobrzegu poprzez przelew burzowy z pompowni głównej.

Pozwolenie wodnoprawne zostało przyznane decyzją Dyrektora Zarządu Zlewni w Sandomierzu, znak: KR.ZUZ.4.4210.257.2021.AW z dnia 12.05.2022 r.  
Data obowiązywania pozwolenia wodnoprawnego to 06.06.2032 r.

Przepustowość oczyszczalni ścieków:

- W okresie bezdeszczowym:
  - $Q_{\max.s.} = 0,325 \text{ m}^3/\text{s}$
  - $Q_{\text{śr.d.}} = 12\,000 \text{ m}^3/\text{d}$
- W okresie deszczowym:
  - $Q_{\max.s.} = 1,32 \text{ m}^3/\text{s}$
  - $Q_{\text{śr.d.}} = 15\,000 \text{ m}^3/\text{d}$
  - $Q_{\max.\text{rok}} = 4\,380\,000 \text{ m}^3/\text{rok}$

Współrzędne geograficzne oczyszczalni ścieków:

- Szerokość (N): 50,61430
- Długość (E): 21,71010

Projektowa dobową przepustowość hydrauliczną oczyszczalni [ $\text{m}^3/\text{d}$ ]:

- Średnia: 12 000,
- Maksymalna: 15 000,
- Docelowa maksymalna: 15 000,

Projektowa maksymalna wydajność oczyszczalni w RLM: 55 000.<sup>1</sup>

Ilość ścieków powstających na terenie aglomeracji w 2024 r. została przedstawiona w tabeli poniżej.

**Tabela 6. Ilość ścieków wytworzonych na terenie aglomeracji Tarnobrzeg w 2024 r.**

	2024 r.
ilość ścieków wytworzonych na terenie aglomeracji Tarnobrzeg, w tym:	2 863,04 tys. $\text{m}^3/\text{r}$ , tj. 7 843,94 $\text{m}^3/\text{d}$
ilość ścieków komunalnych doprowadzonych zbiorczym systemem kanalizacyjnym do oczyszczalni	2 740,47 tys. $\text{m}^3/\text{r}$ , tj. 7 508,13 $\text{m}^3/\text{d}$
ilość nieczystości ciekłych dostarczanych do oczyszczalni taborem asenizacyjnym ze zbiorników bezodpływowych i przydomowych oczyszczalni ścieków	2,60 tys. $\text{m}^3/\text{r}$ , tj. 7,12 $\text{m}^3/\text{d}$
ilość ścieków oczyszczanych systemami indywidualnymi (przydomowymi oczyszczalniami ścieków)	2,52 tys. $\text{m}^3/\text{r}$ , tj. 6,90 $\text{m}^3/\text{d}$
Ilość ścieków nieoczyszczonych doprowadzonych do odbiornika bezpośrednio z systemu kanalizacyjnego (przelewów burzowych)	117,45 tys. $\text{m}^3/\text{r}$ , tj. 321,78 $\text{m}^3/\text{d}$

źródło: Sprawozdanie z realizacji KPOŚK za 2024r.

<sup>1</sup> Zgodnie z KPOŚK za 2024 r.

## 4. Opis gospodarki ściekowej

### 4.1. Informacja o ilości i jakości ścieków komunalnych powstających na terenie planowanej aglomeracji

Do oczyszczalni ścieków w Tarnobrzegu odprowadzane są ścieki będące mieszaniną:

- ścieków bytowych pochodzących z budynków mieszkalnych, zamieszkania zbiorowego oraz użyteczności publicznej,
- ścieków przemysłowych,
- wód opadowych i roztopowych, które odprowadzane są za pomocą kanalizacji ogólnospławnej, będącej częścią istniejącej kanalizacji sanitarnej.

Gospodarką ściekową na terenie obejmującym aglomerację Tarnobrzeg zajmują się Tarnobrzeskie Wodociągi Sp. z o.o., które świadczą usługi kanalizacyjne w następujących zakresach:

- utrzymanie sieci kanalizacyjnej w ciągłej sprawności,
- odbiór ścieków komunalnych poprzez miejską sieć kanalizacyjną,
- odbiór wód opadowych i roztopowych poprzez miejską sieć kanalizacyjną,
- odbiór i wywóz ścieków komunalnych ze zbiorników bezodpływowych,
- oczyszczanie ścieków komunalnych w oczyszczalni położonej w Osiedlu Zakrzów,
- realizacja projektów technicznych sieci kanalizacyjnej i przyłączy dla inwestorów zewnętrznych,
- budowa sieci kanalizacyjnej i przyłączy dla inwestorów zewnętrznych,
- udrażnianie przyłączy i sieci kanalizacyjnej stanowiących własność obcych instytucji i firm.

Skład jakościowy ścieków komunalnych powstających na terenie aglomeracji Tarnobrzeg w 2024 r. został przedstawiony w poniższej tabeli.

**Tabela 7. Skład jakościowy ścieków komunalnych powstających na terenie aglomeracji Tarnobrzeg w 2024 r.**

Lokalizacja oczyszczalni	BZT <sub>5</sub> [mgO <sub>2</sub> /l]	ChZT [mgO <sub>2</sub> /l]	Zawiesina ogólna [mg/l]	Azot ogólny [mg Nog/l]	Fosfor ogólny [mg Pog/l]
Oczyszczalnia Ścieków w Tarnobrzegu ul. Podwale 3, 39-400 Tarnobrzeg	Średnie roczne stężenia zanieczyszczeń w ściekach dopływających do oczyszczalni				
	358,50	947,25	514,38	81,30	15,43
	Średnie roczne stężenia zanieczyszczeń w ściekach oczyszczonych z oczyszczalni				
	3,28	36,95	4,32	13,92	0,84

źródło: Tarnobrzeskie Wodociągi Sp. z o.o., KPOŚK 2024

### 4.2. Informacja o ilości i jakości ścieków przemysłowych odprowadzanych przez zakłady do systemu kanalizacji zbiorowej

Na terenie objętym aglomeracją Tarnobrzeg funkcjonują zakłady przemysłowe. Zakłady te odprowadzają ścieki do kanalizacji sanitarnej, gdzie dalej trafiają do oczyszczalni ścieków w Tarnobrzegu, celem oczyszczenia. Wykaz zakładów został przedstawiony w tabeli poniżej.

**Tabela 8. Ilości i jakości ścieków przemysłowych odprowadzanych przez zakłady do systemu kanalizacji zbiorowej**

Nazwa zakładu + adres	Q [m <sup>3</sup> /d]*	BZT5 [mgO <sub>2</sub> /l]*	ChZT [mgO <sub>2</sub> /l]	Zawiesina ogólna [mg/l]	Azot ogólny [mg Nog/l]	Fosfor ogólny [mg Pog/l]	Ładunek BZT5	RLM
Studio kosmetyki samochodowej "Automyjnia" Tomasz Gałka ul. Porucznika Sarny 16, Tbg	0,416	74	234	42	10,6	9,73	0,030784	0,5133
Celina Dragan ul. Sienkiewicza 72, Tbg	7,734	280	520	30	14,9	7,13	2,16552	36,092
Autorak Sp. z o.o. ul. Sikorskiego 86, Tbg	2,610	24	267	320	8,37	6,45	0,06264	1,044
Astral FHU Ryszard Szpinda ul. Kwiatkowskiego 16, Tbg	8,342	120	423	180	17,5	7,73	1,00104	16,684
WORD ul. Sikorskiego 86A, Tbg	2,153	300	677	480	27,7	1,87	0,6459	10,765
Wyrób Luster Przemysław Szczypior ul. Sikorskiego br	6,4	13	61,5	56	3,73	2,46	0,0832	1,3866
FHU Dariusz Sieradzki ul. Garażowa 9, Tbg	2,723	34	130	120	4,9	9,15	0,092582	1,543
Transoil ul. Sikorskiego 21, Tbg	2,265	71	164	18	6,13	1,87	0,160815	2,68025
Transport i Spedycja "Lachowski i syn" Konrad Lachowski ul. Warszawska 178, Tbg	25,378	33	73,4	54	5,94	9,18	0,837474	13,9579
FHU Jarpis Piskur Jarosław ul. Edukacji 11, Tbg	0,038	110	302	13	5,79	0,18	0,00418	0,0696
OKTAN Paliwa Sp. z o.o. ul. Sienkiewicza 94, Tbg	4,778	24	70,6	24	6,42	0,1	0,114672	1,9112
Schollglas Polska Sp. z o.o. ul. Zakładowa 39, Tbg	56,405	6,4	48,5	3,3	5,62	0,04	0,360992	6,016
ORLEN S.A. ul. Sikorskiego, Tbg	3,77	190	387	25	7,48	0,38	0,7163	11,938
MOL, ul. Sikorskiego 25, Tbg	1,084	58	125	40	16	5,9	0,062872	1,0478

Nazwa zakładu + adres	Q [m <sup>3</sup> /d]*	BZT5 [mgO <sub>2</sub> /l]*	ChZT [mgO <sub>2</sub> /l]	Zawiesina ogólna [mg/l]	Azot ogólny [mg Nog/l]	Fosfor ogólny [mg Pog/l]	Ładunek BZT5	RLM
Alta-Trans Wójcik Spółka komandytowa Myjnia zlok. na działce nr ewid. 783/29, obręb 0010 Zakrzów w Tbg	0,414	110	274	32	6,99	0,45	0,04554	0,759
Circle K. polska Sp. z o.o. ul. Sienkiewicza 78, Tbg	1,495	20	56,9	25	3,42	1,495	0,0299	0,4983
Yetico S.A. ul. Zakładowa 41, Tbg	14,822	15	272	20	10,4	14,822	0,22233	3,7055
<b>SUMA</b>	<b>140,827</b>						<b>6,636741</b>	<b>110,61</b>

źródło: Tarnobrzskie Wodociągi Sp. z o.o.

Ładunek BZT5 pochodzący od ścieków przemysłowych wynosi  $\text{Ł}_{\text{BZT5}} = 6,636741 \text{ kg/d}$ , co przy założeniu jednostkowej ilości BZT5 na mieszkańca i dobę wynoszącą  $0,06 \text{ kgO}_2/\text{M d}$  daje równoważną ilość mieszkańców dla ścieków przemysłowych:

$$\text{RLM} = 6,636741 [\text{kg BZT}_5/\text{d}] / 0,06 [\text{kgO}_2/\text{M d}] = \mathbf{110,61235 \sim 111}$$

#### **4.3. Informacja o zakładach, których podłączenie do systemu kanalizacji zbiorowej jest planowane**

---

Do zbiorowego systemu kanalizacji aglomeracji Tarnobrzeg zakończonego oczyszczalnią ścieków nie planuje się podłączenia zakładów przemysłowych wytwarzających ścieki przemysłowe.

#### **4.4. Informacja o ilości ścieków powstających na terenie aglomeracji nieobjętych systemem kanalizacji zbiorczej**

---

Zgodnie rejestrem prowadzonym przez Urząd Miasta obecnie na terenie objętym aglomeracją znajduje się:

- 191 zbiorników bezodpływowych (szamb), z których korzysta 264 mieszkańców miasta,
- 22 przydomowych oczyszczalni ścieków, z których korzysta 61 mieszkańców miasta.

Przewiduje się docelowe włączenie do zbiorowego systemu kanalizacyjnego mieszkańców zamieszkałych na terenie objętym aglomeracją. Do czasu podłączenia do zbiorowego systemu kanalizacyjnego, mieszkańcy ci będą korzystać z dotychczasowych rozwiązań, tj. ścieki z bezodpływowych zbiorników będą wywożone taborem asenizacyjnym do oczyszczalni w miejscowości Tarnobrzeg, natomiast z przydomowych oczyszczalni ścieków odprowadzanie będzie odbywać się do gruntu stanowiącego własność wprowadzającego, a osady wywożone będą do oczyszczalni ścieków w miejscowości Tarnobrzeg.

Miasto Tarnobrzeg prowadzi ewidencję zbiorników bezodpływowych oraz przydomowych oczyszczalni ścieków. Miasto prowadzi również kontrolę nad prawidłową częstotliwością wywozu ścieków ze zbiorników bezodpływowych i osadów z przydomowych oczyszczalni ścieków.

#### **4.5. Uzasadnienie określonej RLM aglomeracji**

---

Równoważna liczba mieszkańców aglomeracji Tarnobrzeg wynosi **RLM = 45 102**

Na RLM aglomeracji składa się:

- 1) RLM stałych mieszkańców (wszystkich osób mieszkających na stałe i tymczasowo w granicach aglomeracji, niezależnie od sposobu zagospodarowania ścieków przez nich wytworzonych) – 1 mieszkaniec = 1 RLM

**RLM = 43 408**

- RLM osób podłączonych do sieci kanalizacji sanitarnej: **43 083**
- RLM mieszkańców korzystających ze zbiorników bezodpływowych: **264**
- RLM mieszkańców korzystających z przydomowych oczyszczalni ścieków: **61**

- 2) RLM osób czasowo przebywających w aglomeracji (liczba wszystkich zarejestrowanych miejsc noclegowych niezależnie od sposobu zagospodarowania ścieków) – 1 łóżko = 1 RLM

**RLM = 1 583**

- RLM osób podłączonych do sieci kanalizacji sanitarnej: **1 583**

- 3) RLM z przemysłu – wyliczony zgodnie z art. 86 ust. 3 pkt 2 ustawy Prawo wodne – **RLM = 111**

- RLM podłączonych do sieci kanalizacji sanitarnej: **111**

RLM aglomeracji określono na podstawie:

- ewidencji ludności (zameldowania na pobyt stały i czasowy), którą prowadzi Urząd Miasta Tarnobrzega,
- rejestr miejsc noclegowych, który prowadzi Urząd Miasta Tarnobrzega,
- rejestr zbiorników bezodpływowych i przydomowych oczyszczalni ścieków, który prowadzi Urząd Miasta Tarnobrzega.

Oczyszczalnia ścieków w Tarnobrzegu (RLM 55 000) jest w stanie obsłużyć wszystkich mieszkańców z terenu aglomeracji, w tym korzystających ze zbiorników bezodpływowych.

#### 4.6. Procent skanalizowania aglomeracji Tarnobrzeg

Obecny % skanalizowania aglomeracji Tarnobrzeg wynosi **99,27%**

$$\%_{\text{skanalizowania}} = \frac{\text{RLM}_{\text{podł.do sieci}} + \text{RLM}_{\text{przemysłu podł.do sieci}} + \text{RLM}_{\text{czasowi podł.do sieci}}}{\text{RLM}_{\text{całej aglomeracji}}} \times 100$$

$$\%_{\text{skanalizowania}} = \frac{43\,083 + 111 + 1\,583}{45\,102} \times 100 = 99,27\%$$

W najbliższych latach planuje się przyłączenie do istniejącej sieci kanalizacyjnej pozostałych mieszkańców, którzy obecnie odprowadzają ścieki do zbiorników bezodpływowych. Wówczas % skanalizowania wyniesie **100,00 %**.

#### 4.7. Informacja o jakości ścieków oczyszczonych

Ścieki oczyszczone wprowadzane do środowiska na obszarze aglomeracji Tarnobrzeg winny odpowiadać jakości określonej w Załączniku nr 3 Rozporządzenia Ministra Gospodarki Morskiej i Żeglugi Śródlądowej z dnia 12 lipca 2019 r. w sprawie substancji szczególnie szkodliwych dla środowiska wodnego oraz warunków, jakie należy spełnić przy wprowadzaniu do wód lub do ziemi ścieków, a także przy odprowadzaniu wód opadowych lub roztopowych do wód lub do urządzeń wodnych (Dz. U. 2019 r. poz. 1311) dla aglomeracji o wielkości od 15 000 do 99 999 RLM najwyższe dopuszczalne wartości substancji zanieczyszczających albo minimalny procent redukcji substancji zanieczyszczających wynoszą odpowiednio:

BZT <sub>5</sub>	≤ 15 mg O <sub>2</sub> /l	albo	90%
ChZT	≤ 125 mg O <sub>2</sub> /l	albo	75%

Zawiesina ogólna	≤ 35 mg/l	albo	90%
Azot ogólny	≤ 15 mg N/l	albo	70-80%
Fosfor ogólny	≤ 2 mg P/l	albo	80%

Zgodnie z pozwoleniem wodnoprawnym dopuszczalny do zrzutu skład ścieków w czasie normalnej pracy oczyszczalni ścieków wynosi:

BZT <sub>5</sub>	15 mg O <sub>2</sub> /dm <sup>3</sup> i poniżej
ChZT	125 mg O <sub>2</sub> /dm <sup>3</sup> i poniżej
Zawiesina ogólna	35 mg/dm <sup>3</sup> i poniżej
Azot ogólny	15 mg N/dm <sup>3</sup> i poniżej – jako wartość średnia roczna, obliczona dla próbek średnich dobowych pobranych w danym roku
Fosfor ogólny	2 mg P/dm <sup>3</sup> i poniżej – jako wartość średnia roczna, obliczona dla próbek średnich dobowych
Rtęć	0,06 mg Hg/l, 0,03 mg Hg/l (średniomiesięczna)
Kadm	0,4 mg Cd/l, 0,2 mg Cd/l (średniomiesięczna)
Azot amonowy	10 mg N <sub>NH4</sub> /l
Azot azotynowy	1 mg N <sub>NO2</sub> /l
Antymon	0,3 mg Sb/l
Arsen	0,1 mg As/l
Bar	2 mg Ba/l
Cynk	2 mg Zn/l
Chrom ogólny	0,5 mg Cr/l
Miedź	0,5 mg Cu/l
Molibden	1 mg Mo/l
Nikiel	0,5 mg Ni/l
Ołów	0,5 mg Pb/l
Selen	1 mg Se/l
Fluorki	25 mg F/l
Fenole lotne	0,1 mg/l
Substancje ekstrahujące się eterem naftowym	– 50 mg/l
Zawartość węglowodorów ropopochodnych	– 15 mg/l

Oczyszczalnia ścieków w Tarnobrzegu spełnia powyższe wymagania.

#### **4.8. Informacja o strefach ochronnych ujęć wody obejmujących tereny ochrony bezpośredniej i tereny ochrony pośredniej oraz informacja o obszarach ochronnych zbiorników wód śródlądowych**

W granicach aglomeracji Tarnobrzeg nie występują ujęcia wód oraz strefy ochronne ujęć wody obejmujące tereny ochrony bezpośredniej i tereny ochrony pośredniej wyznaczone aktami prawa miejscowego lub decyzjami administracyjnymi ustanawiającymi te strefy. Na obszarze aglomeracji brak jest zbiorników wód śródlądowych oraz obszarów ochronnych tych zbiorników.

W południowej części miasta znajduje się Jezioro Tarnobrzeskie (dawniej Zalew Machowski) – zbiornik wodny utworzony poprzez zalanie wodą z pobliskiej Wisły wyrobiska górniczego o powierzchni 560 ha i głębokości do 110 m powstałego po odkrywkowej kopalni siarki w Tarnobrzegu. Jezioro nie wchodzi w granice aglomeracji Tarnobrzeg.

#### 4.9. Informacja o formach ochrony przyrody oraz obszarach mających znaczenie dla Wspólnoty

Aglomeracja Tarnobrzeg leży blisko Obszaru Natura 2000 *Tarnobrzaska Dolina Wisły* – oraz Zespołu przyrodniczo-krajobrazowego *Lasy Zwierzyniec i Jasień* granice obszaru zostały oznaczone na mapie stanowiącej załącznik nr 2 do uchwały.

Na terenie aglomeracji Tarnobrzeg występują pomniki przyrody, które zestawiono w poniższej tabeli.

**Tabela 9. Pomniki przyrody położone w granicach aglomeracji Tarnobrzeg**

Lp.	Rodzaj tworu	Parametry / Lokalizacja			Dane aktu prawnego o ustanowieniu
		Wysokość [m]	Obwód [cm]	Pierśnica [cm]	
1.	grupa 3 drzew Dąb szypułkowy - Quercus robur	26	399	127	Decyzja Wojewody Tarnobrzeskiego Nr 11/80 z dnia 30.06.1980 r. o uznaniu za pomnik przyrody
		26	380	121	
		27	330	105	
		drzewa znajdują się w parku przypałacowym na osiedlu Mokrzeszów			
2.	drzewo Miłorząb dwukłapowy (Miłorząb chiński, Miłorząb dwudzielnny) - Ginkgo biloba	20	339	108	Zarządzenie Nr 34 Wojewody Tarnobrzeskiego z dnia 30.12.1988 r. w sprawie uznania tworów przyrody za pomniki przyrody (Dz. Urz. Woj. Tarnobrzeskiego Nr 1, poz. 2 z dnia 10.01.89 r.)
		drzewo znajduje się w parku przypałacowym w sąsiedztwie południowo – zachodniego narożnika zamku			
3.	grupa 28 drzew Lipa drobnolistna - Tilia cordata	8-18	160-339	51-111	
		osiedle „dzików” drzewa rosną wzdłuż drogi biegnącej od ul. słomki w kierunku muzeum			
4.	drzewo Dąb szypułkowy - Quercus robur	24	390	124	
		drzewo znajduje się w parku przypałacowym ok. 50 m od wschodniej ściany zamku			
5.	drzewo Buk pospolity (Buk zwyczajny) - Fagus sylvatica	25	399	127	Decyzja Wojewody Tarnobrzeskiego Nr 12/80 z dnia 30.06.1980 r. o uznaniu za pomnik przyrody
		drzewo znajduje się w parku przypałacowym na osiedlu Mokrzeszów			
6.	drzewo Dąb szypułkowy - Quercus robur	23	499	159	
		drzewo znajduje się na starym cmentarzu parafialnym „na piaskach” położonym przy ul. St. Orła			
7.	drzewo Wiąz szypułkowy - Ulmus laevis (Ulmus pedunculata, Ulmus effusa)	24	286	91	Rozporządzenie Nr 2 Wojewody Tarnobrzeskiego z 4.03.1997 r. w sprawie uznania tworów za pomnik przyrody (Dz. Urz. Woj. Tarnobrzeskiego, z dnia 5.03.1997 r. Nr 5, poz.41)
		drzewo znajduje się obok budynku mieszkalnego przy ul. Sienkiewicza 209 a			
8.	drzewo Dąb szypułkowy - Quercus robur	23	349	111	
		drzewo znajduje się przed nową częścią szpitala od ul. Mickiewicza			
9.	drzewo	23	289	92	

Lp.	Rodzaj tworu	Parametry / Lokalizacja			Dane aktu prawnego o ustanowieniu
		Wysokość [m]	Obwód [cm]	Pierśnica [cm]	
	Dąb szypułkowy - Quercus robur	drzewo znajduje się przy wschodnim ogrodzeniu terenu			
10.	grupa 2 drzew Dąb szypułkowy - Quercus robur	26	-	-	Decyzja Wojewody Tarnobrzeskiego Nr 12/80 z dnia 11.07.1980 r. o uznaniu za pomnik przyrody
		22	584	186	
		drzewa znajdują się przy zabudowaniach gospodarczych na ul. Borów			
11.	drzewo Bożodrzew gruczołkowaty (Ajlant wyniosły) - Ailanthus altissima	15	239	76	Rozporządzenie Nr 2 Wojewody Tarnobrzeskiego z 4.03.1997 r. w sprawie uznania tworów za pomnik przyrody (Dz. Urz. Woj. Tarnobrzeskiego, z dnia 5.03.1997 r. Nr 5, poz.41)
		drzewo znajduje się przy ul. Kosmonautów 1 na zieleńcu			
12.	drzewo Lipa szerokolistna - Tilia platyphyllos	17	289	92	
		drzewo znajduje się po wschodniej stronie przy bramie wjazdowej			
13.	drzewo Lipa szerokolistna - Tilia platyphyllos	20	490	156	
		drzewo znajduje się na zachód od budynku klasztornego			
14.	drzewo Dąb szypułkowy - Quercus robur	21	270	86	
		drzewo wolnostojące nieopodal budynku mieszkalnego			
15.	drzewo Dąb szypułkowy - Quercus robur	21	270	86	
		drzewo znajduje się nieopodal skrzyżowania ul. Sienkiewicza i Wyszyńskiego po wschodniej stronie budynku sądu			
16.	drzewo Dąb szypułkowy - Quercus robur	20	390	124	Decyzja Wojewody Tarnobrzeskiego Nr 13/80 z dnia 11.07.1980 r. o uznaniu za pomnik przyrody
		drzewo znajduje się w pasie drogowym ul. Jachowicza			
17.	drzewo Wiąz szypułkowy - Ulmus laevis (Ulmus pedunculata, Ulmus effusa)	24	405	129	Zarządzenie Nr 34 Wojewody Tarnobrzeskiego z dnia 30.12.1988 r. w sprawie uznania tworów przyrody za pomniki przyrody (Dz. Urz. Woj. Tarnobrzeskiego Nr 1, poz. 2 z dnia 10.01.89r.)
		drzewo znajduje się przy wschodniej granicy parku podworskiego			
18.	drzewo Dąb szypułkowy - Quercus robur	20	412	131	
		drzewo znajduje się na osiedlu Mokrzychów, w sąsiedztwie drogi ze Stałowej Woli do Tarnobrzega			

źródło: CRFOP

## 5. Granice aglomeracji Tarnobrzeg

Obszar aglomeracji Tarnobrzeg obejmuje pełne działki ewidencyjne gruntów, zaś granice aglomeracji pokrywają się z zewnętrznymi granicami działek stanowiących najbardziej zewnętrzne części obszaru aglomeracji. Aglomeracja obejmuje cały obszar, na którym

skupienie ludności jest odpowiednie do jej wyznaczenia. Obszar i granice aglomeracji wyznaczono na podstawie zasięgu systemu istniejącej sieci kanalizacyjnej.

Do aglomeracji włączone zostały tereny, które zostały podłączone do sieci kanalizacji sanitarnej (znajdywały się poza obecnymi granicami aglomeracji) i są to następujące adresy:

- Starowiejska 25C (dz. 989/4) 29 (dz. 987);
- Szafirowa bn (dz. 2561);
- Wałowa 21 (dz. 189/1), 22 (dz. 189/2);
- Polna 109 (dz. 372/1);
- Mickiewicza 94 (dz. 191/6);
- Wspólna 33A (dz. 805/6, 806/6);
- Żabia 14 (dz. 626/5);
- Dąbie 4B (dz. 683/4);
- Błonie 74 (dz. 585/2);
- Zakrzowska 48 (dz. 1105/2);
- Piotra Jały 12 (dz. 191/11);
- Ocicka 174B (dz. 493/4, 494/4), bn (dz. 370/7), 232 (dz. 196/3, 195/3, 194/3);
- Szmaragdowa bn (dz. 2550/62, 2550/64, 2550/65), 20 (dz. 2550/63), 16 (dz. 2550/61);
- Plażowa 37, 39 (dz. 977/14);
- Jagodowa 3 (dz. 1/100);
- Malinowa 15 (dz. 1/96), 2 (dz. 1/97);
- Żeglarska bn (dz. 42/3, 41/3).

RLM = 48.

Nieruchomości posiadające zbiorniki bezodpływowe, mające możliwości techniczne do wykonania przyłącza do sieci kanalizacji sanitarnej będą nadal gromadzić w nich ścieki oraz dostarczać taborem asenizacyjnym do oczyszczalni ścieków w Tarnobrzegu dopóki nie zostaną podłączone do sieci kanalizacji sanitarnej, natomiast z przydomowych oczyszczalni ścieków odprowadzanie będzie odbywać się do gruntu stanowiącego własność wprowadzającego.

## 6. Pomoc finansowa

Działania inwestycyjne w gospodarce ściekowej związane z rozbudową sieci kanalizacyjnej na terenie Miasta Tarnobrzeg, finansowane są ze środków własnych Spółki Tarnobrzesckie Wodociągi oraz budżetu Miasta Tarnobrzeg. Miasto w ramach możliwości pozyskuje dofinansowania ze środków krajowych, w celu rozbudowy sieci kanalizacji na terenach, gdzie znajdują się nieruchomości odprowadzające ścieki do zbiorników bezodpływowych.

W ostatnich 5 latach otrzymano środki finansowe, o których mowa w art. 87 ust. 8 pkt 2 ustawy z dnia 20 lipca 2017 r. Prawo Wodne na realizację inwestycji pn. „Sieć kanalizacji sanitarnej grawitacyjno-ciśnieniowej w obszarze ul. Siarkowej w Tarnobrzegu” - finansowanie z Programu Operacyjnego Infrastruktura i Środowisko.

## 7. Poprawność wykonania części graficznej

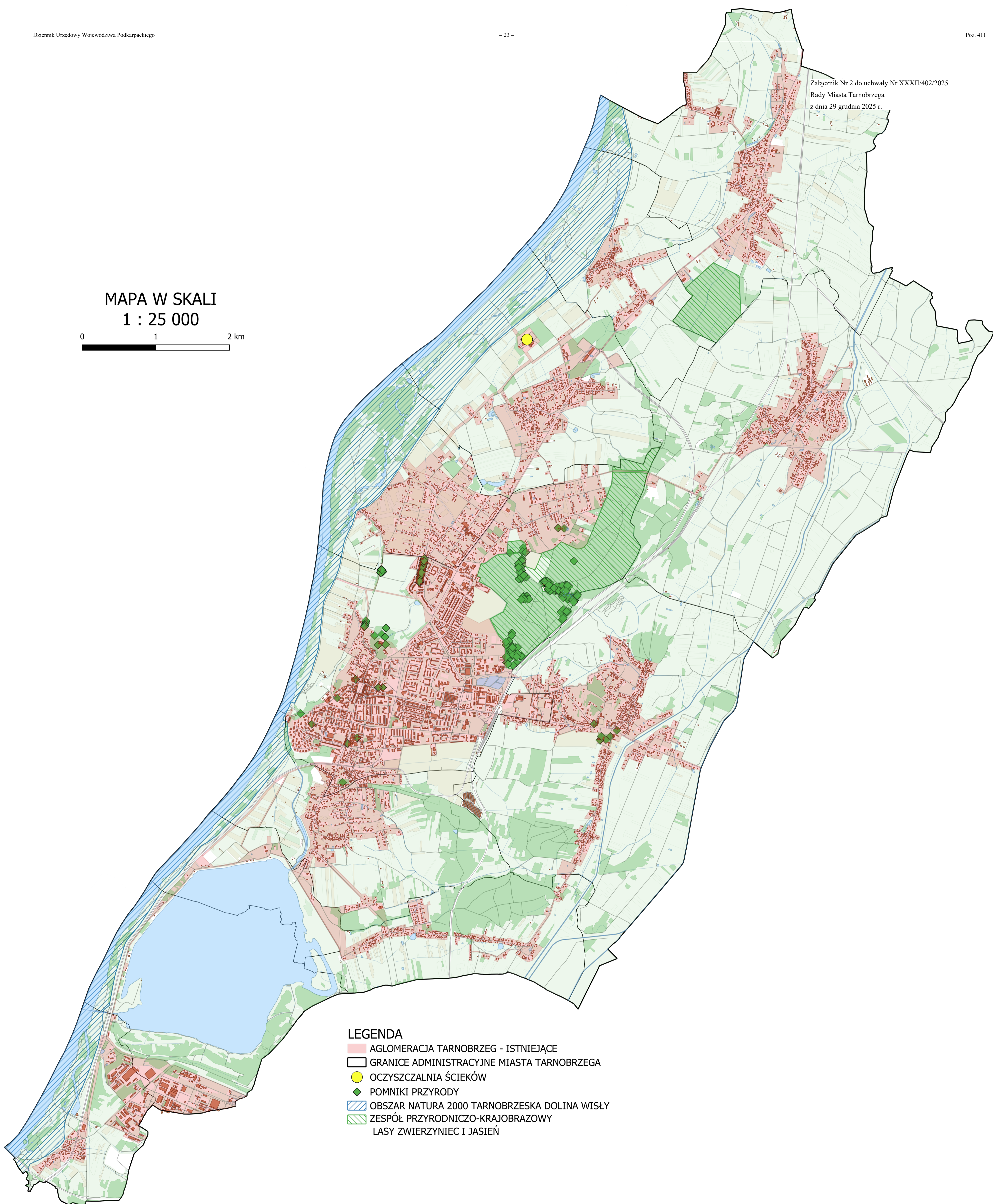
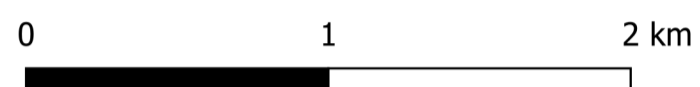
Lp.	Wyszczególnienie	Nie	Tak	Nie dotyczy
1	2	3	4	5
1	Część graficzna została wykonana na mapie topograficznej w skali 1: 10 000, a w przypadku jej braku - w skali 1:25 000.		x	
2	Oznaczono granice obszaru proponowanej aglomeracji (obszar objęty i przewidziany do objęcia zasięgiem systemu kanalizacji zbiorczej). Granice pokrywają się z zewnętrznymi granicami działek stanowiących najbardziej zewnętrzne części aglomeracji. Granice obejmują część działek zabudowanych.		x	
3	Oznaczono znajdujące się na terenie aglomeracji oczyszczalnie ścieków komunalnych, do których odprowadzane są (bądź odprowadzane będą) ścieki komunalne.		x	
4	Oznaczono granice administracyjne gminy / gmin zgodne z danymi z państwowego rejestru granic.		x	
5	Oznaczono granice stref ochronnych ujęć wody obejmujących tereny ochrony bezpośredniej i tereny ochrony pośredniej.			x
6	Oznaczono granice obszarów ochronnych zbiorników wód śródlądowych.			x
7	Oznaczono granice terenów objętych formami ochrony przyrody w rozumieniu ustawy z dnia 16 kwietnia 2004 r. o ochronie przyrody lub obszarów mających znaczenie dla Wspólnoty, znajdującego się na liście, o której mowa w art. 27 ust. 1 tej ustawy.		x	
8	Określono skalę planu w formie liczbowej i liniowej.		x	

## SPIS TABEL







Tabela 1. Miejscowe plany zagospodarowania przestrzennego na terenie aglomeracji Tarnobrzeg .....	4
Tabela 2. Rodzaj i długość istniejącej i planowanej do budowy sieci kanalizacyjnej .....	6
Tabela 3. Planowane inwestycje do wykonania w roku 2025 .....	6
Tabela 4. Wskaźnik koncentracji .....	8
Tabela 5. Mieszkańcy, osoby przebywające czasowo i przemysł obsługiwany przez istniejącą lub planowaną do budowy sieć kanalizacyjną .....	8
Tabela 6. Ilość ścieków wytworzonych na terenie aglomeracji Tarnobrzeg w 2024 r. ....	9
Tabela 7. Skład jakościowy ścieków komunalnych powstających na terenie aglomeracji Tarnobrzeg w 2024 r. ....	10
Tabela 8. Ilości i jakości ścieków przemysłowych odprowadzanych przez zakłady do systemu kanalizacji zbiorowej .....	0
Tabela 9. Pomniki przyrody położone w granicach aglomeracji Tarnobrzeg .....	3

Załącznik Nr 2 do uchwały Nr XXXII/402/2025  
Rady Miasta Tarnobrzega  
z dnia 29 grudnia 2025 r.

MAPA W SKALI  
1 : 25 000



**LEGENDA**

-  AGLOMERACJA TARNOBRZEG - ISTNIEJĄCE
-  GRANICE ADMINISTRACYJNE MIASTA TARNOBRZEGA
-  OCZYSZCZALNIA ŚCIEKÓW
-  POMNIKI PRZYRODY
-  OBSZAR NATURA 2000 TARNOBRZĘSKA DOLINA WISŁY
-  ZESPÓŁ PRZYRODNICZO-KRAJOBRAZOWY  
LASY ZWIERZYNIEC I JASIEŃ

## Uzasadnienie

### **w sprawie zmiany uchwały Nr XXXVIII/402/2020 Rady Miasta Tarnobrzega z dnia 30 grudnia 2020 r. w sprawie wyznaczenia obszaru i granic aglomeracji Tarnobrzeg**

Zgodnie z art. 92 ustawy z dnia 20 lipca 2017 r. Prawo wodne (t.j. Dz. U. z 2025 r. poz. 960 z późn. zm.) wójt, burmistrz lub prezydent miasta co 2 lata dokonuje przeglądu obszarów i granic aglomeracji wyznaczonych na podstawie art. 87 ust. 1 ww. ustawy, z uwzględnieniem kryterium ich utworzenia, o którym mowa w art. 86 ust. 1, oraz zaistniałych zmian równoważnej liczby mieszkańców w aglomeracji.

Na podstawie art. 87 ust. 4 ustawy Prawo wodne, wyznaczenie aglomeracji następuje po uzgodnieniu przez wójta, burmistrza lub prezydenta miasta z Wodami Polskimi, a w zakresie obszarów objętych przynajmniej jedną formą ochrony przyrody, o której mowa w art. 6 ustawy z dnia 16 kwietnia 2004 r. o ochronie przyrody, lub obszarów mających znaczenie dla Wspólnoty znajdujących się na liście, o której mowa w art. 27 ust. 1 tej ustawy – z właściwym regionalnym dyrektorem ochrony środowiska. Organem właściwym do zajęcia stanowiska w sprawie, zgodnie z przepisem kompetencyjnym, wynikającym z art. 240 ust. 3 pkt 4a ustawy Prawo wodne, jest Dyrektor Państwowego Gospodarstwa Wodnego Wody Polskie - Regionalnego Zarządu Gospodarki Wodnej w Krakowie, natomiast w przypadku występujących na obszarze aglomeracji form ochrony przyrody z Dyrektor Regionalnej Dyrekcji Ochrony Środowiska w Rzeszowie.

Zgodnie z art. 87 ust. 4 Prawa wodnego projekt przedmiotowej uchwały został uzgodniony z Dyrektorem Regionalnej Dyrekcji Ochrony Środowiska w Rzeszowie pismem znak WSI.400.5.37.2025.RW.5 z dnia 01 października 2025 r. oraz Dyrektorem Państwowego Gospodarstwa Wodnego Wody Polskie RZGW w Krakowie pismem znak K.RZŚ.4022.18.2025.AC z dnia 5 grudnia 2025 r.

W wyniku przeglądu obszaru i granic aglomeracji Tarnobrzeg dokonanego na w 2025 r. stwierdzono konieczność wprowadzenia zmian granic, obszaru oraz RLM aglomeracji poprzez:

1. zaktualizowanie RLM aglomeracji w oparciu o aktualne dane dotyczące ilości mieszkańców korzystających z sieci kanalizacyjnej, zbiorników bezodpływowych, przydomowych oczyszczalni ścieków, przemysłu oraz osób czasowo przebywających. RLM aglomeracji wynosi 45 102. Stopień skanalizowania terenu aglomeracji wynosi 99,27%;

2. włączenie do aglomeracji nieruchomości które podłączyły się do kanalizacji oraz nowo powstałych nieruchomości podłączonych do sieci kanalizacji sanitarnej;

3. zmiany przebiegu granic aglomeracji, w sposób odzwierciedlający aktualny stan systemu kanalizacji zbiorczej.

Spełnienie przez aglomerację warunków Dyrektywy ściekowej 91/271/EWG:

1. warunek I, o którym mowa w art. 3 Dyrektywy Ściekowej oraz w art. 87a pkt 1 i pkt 2 ustawy Prawo wodne (stopień skanalizowania) = warunek spełniony,

2. warunek II, o którym mowa w art. 10 Dyrektywy Ściekowej oraz w art. 87a pkt 3 ustawy Prawo wodne (wydajność oczyszczalni) = warunek spełniony,

3. warunek III, o którym mowa w o którym mowa w art. 4 lub 5 (5.2) Dyrektywy Ściekowej oraz w art. 87a pkt 4 ustawy Prawo wodne (standardy oczyszczania ścieków) = warunek spełniony.

Biorąc pod uwagę ww. uwarunkowania przyjęcie uchwały w sprawie zmiany uchwały Nr XXXVIII/402/2020 Rady Miasta Tarnobrzega z dnia 30 grudnia 2020 r. w sprawie wyznaczenia obszaru i granic aglomeracji Tarnobrzeg jest zasadne.