



DZIENNIK URZĘDOWY

WOJEWÓDZTWA PODKARPACKIEGO

Rzeszów, dnia 6 lutego 2026 r.

Poz. 648

UCHWAŁA NR XX/184/25 RADY MIEJSKIEJ W SĘDZISZOWIE MAŁOPOLSKIM

z dnia 22 grudnia 2025 r.

w sprawie miejscowego planu zagospodarowania przestrzennego Nr 2/2023 przy ul. Grobla i ul. Jaskółczej w miejscowości Sędziszów Młp.

Na podstawie art. 18 ust. 2 pkt 5, art. 40 ust. 1, art. 41 ust. 1 ustawy z dnia 8 marca 1990 roku o samorządzie gminnym (Dz. U. z 2025 r. poz. 1153), art. 20 ust. 1 i art. 27 ustawy z dnia 27 marca 2003 r. o planowaniu i zagospodarowaniu przestrzennym (Dz. U. 2024 r. poz. 1130 ze zm.) w związku z art. 67 ustawy z dnia 7 lipca 2023 r. o zmianie ustawy o planowaniu i zagospodarowaniu przestrzennym oraz niektórych innych ustaw (Dz. U. z 2023 r. poz. 1688) oraz w nawiązaniu do Uchwały Nr LVII/580/23 Rady Miejskiej w Sędziszowie Małopolskim z dnia 22 czerwca 2023 r. w sprawie przystąpienia do sporządzenia miejscowego planu zagospodarowania przestrzennego Nr 2/2023 przy ul. Grobla i ul. Jaskółczej w miejscowości Sędziszów Młp., po stwierdzeniu, iż niniejszy miejscowy plan zagospodarowania przestrzennego nie narusza ustaleń „XXII zmiany Studium uwarunkowań i kierunków zagospodarowania przestrzennego Miasta i Gminy Sędziszów Małopolski” przyjętej Uchwałą Nr XIX/168/25 Rady Miejskiej w Sędziszowie Małopolskim z dnia 3 grudnia 2025 r.,

Rada Miejska w Sędziszowie Małopolskim uchwała co następuje:

Rozdział 1. Przepisy ogólne

§ 1.1. Uchwała się miejscowy plan zagospodarowania przestrzennego Nr 2/2023 przy ul. Grobla i ul. Jaskółczej w miejscowości Sędziszów Młp., zwany dalej „planem miejscowym”.

2. Granice obszarów objętych planem miejscowym zostały wyznaczone na załącznikach graficznych nr 1.1 i 1.2 do niniejszej uchwały, zgodnie z granicami określonymi na załącznikach graficznych Nr 1 i 2 do Uchwały Nr LVII/580/23 Rady Miejskiej w Sędziszowie Małopolskim z dnia 22 czerwca 2023 r.

§ 2. Integralną częścią niniejszej uchwały są załączniki graficzne nr 1.1 i 1.2 zwane dalej „rysunkiem planu miejscowego” sporządzone w skali 1:1000.

§ 3. Plan miejscowy składa się z:

- 1) części tekstowej, którą stanowi niniejsza uchwała, zwanej dalej „uchwałą”;
- 2) części graficznej, którą stanowi rysunek planu miejscowego, będącej załącznikiem nr 1.1 i 1.2 do uchwały;
- 3) rozstrzygnięcia Rady Miejskiej w Sędziszowie Małopolskim o sposobie rozpatrzenia nieuwzględnionych uwag do projektu planu miejscowego, będącego załącznikiem nr 2 do uchwały;
- 4) rozstrzygnięcia Rady Miejskiej w Sędziszowie Małopolskim o sposobie realizacji, zapisanych w planie miejscowym, inwestycji z zakresu infrastruktury technicznej, które należą do zadań własnych gminy, oraz

zasadach ich finansowania, zgodnie z przepisami o finansach publicznych, będącego załącznikiem nr 3 do uchwały;

5) danych przestrzennych, o których mowa w art. 67a ust. 3 i 5 ustawy z dnia 27 marca 2003 r. o planowaniu i zagospodarowaniu przestrzennym, będących załącznikiem nr 4 do uchwały.

§ 4. 1. Ilekroć w uchwale jest mowa o:

- 1) **działce narożnej** – należy przez to rozumieć działkę budowlaną usytuowaną u zbiegu przynajmniej dwóch dróg;
- 2) **jaskrawej kolorystyce** – należy przez to rozumieć intensywne odcienie kolorów, wyróżniające się z otoczenia, kontrastujące z kolorami występującymi w krajobrazie, z wyjątkiem barw achromatycznych;
- 3) **nieprzekraczalnej linii zabudowy** – należy przez to rozumieć liniowe oznaczenie graficzne, wyznaczone na rysunku planu miejscowego, którego nie może przekroczyć usytuowanie nadziemnej lub podziemnej części budynku w kierunku linii rozgraniczającej teren, z wyjątkiem:
 - a) balkonów, ryzalitów, schodów wejściowych do budynków, tarasów, wykuszy, wiatrołapów zewnętrznych, przedsionków, zadaszeń oraz urządzeń dla osób ze szczególnymi potrzebami, dla których dopuszcza się wysunięcie przed ustalone w planie miejscowym nieprzekraczalne linie zabudowy w kierunku linii rozgraniczającej tereny na maksymalną odległość do 1,5 m,
 - b) pochylni, dla których dopuszcza się wysunięcie przed ustalone w planie miejscowym nieprzekraczalne linie zabudowy w kierunku linii rozgraniczającej tereny na maksymalną odległość do 5 m;
- 4) **przeznaczeniu terenu** – należy przez to rozumieć funkcje zabudowy, a także sposoby zagospodarowania działek, z wyjątkiem towarzyszących sposobów zabudowy i zagospodarowania, oraz rodzaje działalności dopuszczone na danym terenie;
- 5) **teren** – należy przez to rozumieć obszar ograniczony liniami rozgraniczającymi, oznaczony symbolem o ustalonym przeznaczeniu i zasadach zagospodarowania;
- 6) **towarzyszącym sposobie zabudowy i zagospodarowania** – należy przez to rozumieć sposoby zabudowy i zagospodarowania jakie mogą dopełniać przeznaczenia terenów na poszczególnych działkach budowlanych. Dopuszcza się ponadto, na odrębnych działkach budowlanych, realizację sieci i urządzeń infrastruktury technicznej, dojazd i dojazdów, z zastrzeżeniem: w przypadku ich realizacji na działkach odrębnych nie ma zastosowania minimalny udział powierzchni biologicznie czynnej ustalony w planie miejscowym.

2. Nazwy własne przywołane w uchwale lub opisane na rysunku planu miejscowego należy rozumieć jako nazwy istniejące w dniu sporządzenia planu miejscowego.

§ 5. 1. Następujące oznaczenia graficzne oraz cyfrowo-literowe przedstawione na rysunku planu miejscowego stanowią obowiązujące ustalenia planu miejscowego:

- 1) w obrębie załącznika do uchwały nr 1.1:
 - a) granica obszaru objętego planem miejscowym,
 - b) linia rozgraniczająca tereny o różnym przeznaczeniu lub różnych zasadach zagospodarowania,
 - c) nieprzekraczalna linia zabudowy,
 - d) oznaczenie graficzne, symbol i nazwa przeznaczenia terenu;
- 2) w obrębie załącznika do uchwały nr 1.2:
 - a) granica obszaru objętego planem miejscowym,
 - b) linia rozgraniczająca tereny o różnym przeznaczeniu lub różnych zasadach zagospodarowania,
 - c) nieprzekraczalna linia zabudowy,
 - d) stanowisko archeologiczne wraz z numerem AZP,
 - e) oznaczenie graficzne, symbol i nazwa przeznaczenia terenu.

2. Oznaczenia graficzne lub cyfrowe przedstawione na rysunku planu miejscowego, niewymienione w ust. 1, stanowią elementy informacyjne niebędące ustaleniami planu miejscowego lub wynikają z przepisów odrębnych.

3. Ustala się podział obszarów objętych planem miejscowym na jednostki przestrzenne zgodnie z zasadą podziału na jednostki przestrzenne wskazaną na rysunku planu miejscowego.

4. Ustala się następujące zasady numerowania terenów – oznaczenie terenu składa się z:

- 1) numeru porządkowego danej jednostki przestrzennej w zakresie od 1 do 2, nadanego zgodnie z zasadą podziału na jednostki przestrzenne;
- 2) numeru porządkowego określonego w sposób ciągły w ramach danego przeznaczenia, oddzielonego od numeru jednostki przestrzennej kropką;
- 3) symbolu literowego określającego przeznaczenie terenu.

Rozdział 2. **Ustalenia ogólne**

§ 6. W zakresie przeznaczenia terenów oraz linii rozgraniczających tereny o różnym przeznaczeniu lub różnych zasadach zagospodarowania ustala się:

- 1) linie rozgraniczające tereny o różnym przeznaczeniu lub różnych zasadach zagospodarowania wyznaczone na rysunku planu miejscowego;
- 2) następujące przeznaczenia terenów oznaczone na rysunku planu miejscowego symbolem:
 - a) **MN** – teren zabudowy mieszkaniowej jednorodzinnej,
 - b) **ML** – teren zabudowy letniskowej lub rekreacji indywidualnej,
 - c) **KDD** – teren drogi dojazdowej,
 - d) **KR** – teren komunikacji drogowej wewnętrznej,
 - e) **ZN** – teren zieleni naturalnej.

§ 7. W zakresie zasad ochrony i kształtowania ładu przestrzennego oraz kształtowania zabudowy i zagospodarowania terenu ustala się:

- 1) nieprzekraczalną linię zabudowy zgodnie z rysunkiem planu miejscowego;
- 2) nakaz lokalizowania budynków zgodnie z określoną i zwymiarowaną na rysunku planu miejscowego nieprzekraczalną linią zabudowy;
- 3) dopuszczenie lokalizowania sieci i urządzeń infrastruktury technicznej w obszarze pomiędzy nieprzekraczalną linią zabudowy a linią rozgraniczającą tereny, przy czym z uwzględnieniem wymogów wynikających z przepisów odrębnych.

§ 8. W zakresie zasad ochrony środowiska, przyrody i krajobrazu ustala się:

- 1) zakaz lokalizowania przedsięwzięć mogących znacząco oddziaływać na środowisko w rozumieniu przepisów odrębnych, z wyjątkiem inwestycji:
 - a) z zakresu infrastruktury technicznej,
 - b) drogowych,
 - c) celu publicznego;
- 2) zakaz realizacji inwestycji powodujących przekroczenie standardów jakości środowiska poza granicą nieruchomości, do której inwestor posiada tytuł prawny;
- 3) zakaz kształtowania powierzchni działek budowlanych w sposób powodujący naruszenie stosunków wodnych;
- 4) zakaz wyprowadzania wód oraz ścieków na sąsiednie działki budowlane;
- 5) zakaz odprowadzania nieoczyszczonych ścieków do ziemi i wód;

- 6) zakaz realizacji nieutwardzonych stanowisk postojowych;
- 7) nakaz oczyszczania wód opadowych i roztopowych ze związków ropopochodnych i innych zanieczyszczeń mechanicznych pochodzących z parkingów, placów manewrowych i innych nawierzchni komunikacyjnych przeznaczonych dla ruchu pojazdów;
- 8) nakaz zabezpieczenia powierzchni zagrożonych zanieczyszczeniem związkami ropopochodnymi i innymi substancjami szkodliwymi w sposób uniemożliwiający ich przenikanie do ziemi i wód;
- 9) nakaz postępowania zgodnie z przepisami odrębnymi, w tym w szczególności z zakresu programu ochrony powietrza dla strefy podkarpackiej z uwagi na stwierdzone przekroczenie poziomu dopuszczalnego pyłu zawieszonego PM10, poziomu dopuszczalnego pyłu zawieszonego PM2,5 oraz poziomu docelowego benzo(a)pirenu wraz z Planem Działań Krótkoterminowych;
- 10) nakaz utrzymania istniejących cieków wodnych lub rowów melioracyjnych;
- 11) możliwość realizacji mikroinstalacji w rozumieniu przepisów odrębnych, z zastrzeżeniem: obowiązuje zakaz lokalizowania instalacji wykorzystujących energię wiatru lub biogazowni.

§ 9. W zakresie zasad kształtowania krajobrazu ustala się:

- 1) nakaz ujednolicenia kolorystyki elewacji, materiałów wykończeniowych oraz pokrycia dachowego budynków w granicach działki budowlanej;
- 2) zakaz stosowania jaskrawej kolorystyki pokryć dachów oraz materiałów wykończeniowych elewacji;
- 3) zakaz stosowania w elewacjach budynków okładzin ceramicznych szkliwionych i okładzin z tworzyw sztucznych typu "siding".

§ 10. W zakresie zasad ochrony dziedzictwa kulturowego i zabytków, w tym krajobrazów kulturowych, oraz dóbr kultury współczesnej ustala się ochronę wskazanego na rysunku planu miejscowego stanowiska archeologicznego o nr AZP 102-073/18 figurującego w wojewódzkiej oraz gminnej ewidencji zabytków, zlokalizowanego w obrębie terenu **2.1MN**, w zasięgu którego, w przypadku prowadzenia prac ziemnych lub zmiany charakteru prowadzonej działalności skutkującej naruszeniem struktury gruntu, obowiązuje wymóg prowadzenia badań archeologicznych, których zakres, rodzaj oraz pozwolenia regulują przepisy odrębne.

§ 11. W zakresie minimalnej powierzchni nowo wydzielonych działek budowlanych ustala się:

- 1) minimalną powierzchnię działek na terenach oznaczonych symbolami **MN** lub **ML** na 500 m²;
- 2) z zastrzeżeniem: ustalenia, o których mowa w pkt. 1, nie dotyczą działek wydzielanych na potrzeby:
 - a) dróg, w tym dojeżdż i dojazdów,
 - b) sieci i urządzeń infrastruktury technicznej.

§ 12. W zakresie zasad modernizacji, rozbudowy i budowy systemów komunikacji i infrastruktury technicznej ustala się:

- 1) powiązanie układu komunikacyjnego oraz sieci infrastruktury technicznej z układem zewnętrznym poprzez:
 - a) zachowanie już zrealizowanych powiązań w sposób zgodny z przepisami odrębnymi,
 - b) utrzymanie terenu **2.1KDD** w ciągu przebiegu istniejącej ul. Jaskólczej,
 - c) powiązanie terenu **2.1KR** od południa z istniejącą drogą powiatową Nr 1331R (ul. Grobla),
 - d) dopuszczenie powiązania terenów z zewnętrznym układem komunikacyjnym poprzez możliwe do realizacji w ich granicach dojeżdża i dojazdy, w sposób zgodny z przepisami odrębnymi,
 - e) dopuszczenie realizacji sieci i urządzeń infrastruktury technicznej w powiązaniu z układem zewnętrznym, w sposób zgodny z przepisami odrębnymi;
- 2) dopuszczenie realizacji niewyznaczonych na rysunku planu miejscowego dojeżdż i dojazdów o minimalnej szerokości 5 m;
- 3) dopuszczenie prowadzenia robót budowlanych w obrębie istniejących sieci i urządzeń infrastruktury technicznej w sposób niekolidujący z ustaleniami planu miejscowego;

- 4) zaopatrzenie w energię elektryczną:
 - a) z istniejącej sieci elektroenergetycznej niskiego lub średniego napięcia w formie linii kablowych,
 - b) z dopuszczeniem budowy stacji transformatorowych, z wyjątkiem stacji słupowych,
 - c) ze źródeł odnawialnych, z zastrzeżeniem §8 pkt 11;
- 5) zaopatrzenie w gaz z istniejącej sieci gazowej średniego lub niskiego ciśnienia zlokalizowanej poza obszarem planu miejscowego;
- 6) zaopatrzenie w ciepło:
 - a) z indywidualnych źródeł energii cieplnej zgodnych z przepisami odrębnymi w sprawie wprowadzenia na obszarze województwa podkarpackiego ograniczeń w zakresie eksploatacji instalacji, w których następuje spalanie paliw,
 - b) ze źródeł odnawialnych, z zastrzeżeniem §8 pkt 11;
- 7) zaopatrzenie w wodę:
 - a) z istniejącej sieci wodociągowej zlokalizowanej poza obszarem planu miejscowego lub sieci projektowanej,
 - b) do celów przeciwpożarowych zgodnie z przepisami odrębnymi;
- 8) odprowadzanie ścieków do istniejącej sieci kanalizacji sanitarnej zlokalizowanej poza obszarem planu miejscowego lub sieci projektowanej, w tym do szczelnych zbiorników bezodpływowych, przydomowych lub zbiorowych oczyszczalni ścieków spełniających wymagania określone przepisami odrębnymi;
- 9) odprowadzanie wód opadowych i roztopowych:
 - a) do istniejącej sieci kanalizacji deszczowej,
 - b) na własnej działce budowlanej, do której inwestor posiada prawo do jej dysponowania, poprzez ich:
 - retencjonowanie z wykorzystaniem dołów chłonnych lub zbiorników retencyjnych z możliwością wykorzystania gromadzonej wody,
 - odprowadzanie w stanie niezanieczyszczonym do ziemi;
- 10) gospodarowanie odpadami zgodnie z zasadami obowiązującymi na terenie Gminy Sędziszów Małopolski;
- 11) dostęp do systemów telekomunikacyjnych:
 - a) z istniejącej lub projektowanej sieci telekomunikacyjnej w formie linii kablowych,
 - b) ze źródeł indywidualnych.

§ 13. Ustala się stawkę procentową służącą do wyliczenia opłaty związanej ze wzrostem wartości nieruchomości, w związku z uchwaleniem planu miejscowego, o której mowa w przepisach z zakresu planowania i zagospodarowania przestrzennego na:

- 1) terenach oznaczonych symbolami **MN**, **ML** w wysokości 30%;
- 2) terenach pozostałych w wysokości 0,1%.

Rozdział 3. **Ustalenia szczegółowe**

§ 14. 1. Dla terenów oznaczonych na rysunku planu miejscowego symbolami **1.1MN**, **2.1MN** ustala się przeznaczenie pod zabudowę mieszkaniową jednorodzinną, z wyłączeniem zabudowy mieszkaniowej jednorodzinnej szeregowej lub grupowej.

2. W zakresie zasad ochrony i kształtowania ładu przestrzennego, kształtowania zabudowy oraz wskaźników zagospodarowania terenu ustala się:

- 1) towarzyszący sposób zabudowy i zagospodarowania pod:
 - a) altany,
 - b) wiaty,

- c) dojścia i dojazdy,
 - d) stanowiska postojowe,
 - e) sieci i urządzenia infrastruktury technicznej z zakresu:
 - dystrybucyjnych sieci gazowych w rozumieniu przepisów odrębnych,
 - dystrybucyjnych sieci elektroenergetycznych w rozumieniu przepisów odrębnych,
 - infrastruktury telekomunikacyjnej o nieznacznym oddziaływaniu w rozumieniu przepisów odrębnych,
 - sieci pozostałych, z wyjątkiem sieci przesyłowych;
 - 2) dopuszczenie realizacji nie więcej niż 1 kondygnacji podziemnej;
 - 3) maksymalną wysokość zabudowy:
 - a) budynków:
 - mieszkalnych do 10 m, przy czym nie więcej niż 2 kondygnacje nadziemne,
 - pozostałych do 6,5 m,
 - b) budowli niebędących infrastrukturą techniczną do 5 m,
 - c) sieci i urządzeń infrastruktury technicznej do 12 m;
 - 4) nadziemną intensywność zabudowy:
 - a) maksymalną na 0,6,
 - b) minimalną na 0,01;
 - 5) maksymalną intensywność zabudowy na 0,7;
 - 6) maksymalny udział powierzchni zabudowy do 30%;
 - 7) minimalny udział powierzchni biologicznie czynnej na 60%;
 - 8) dachy:
 - a) o kącie nachylenia połaci do 45°, przy czym w przypadku stosowania dachów dwuspadowych lub wielospadowych obowiązuje nakaz symetrycznego układu połaci głównych dachu,
 - b) kryte dachówką, blachodachówką lub gontem,
 - c) o matowym wykończeniu powierzchni i kolorystyce w tonacji:
 - czerni, w tym szarości,
 - grafitu,
 - brązu,
 - czerwieni;
 - 9) minimalną liczbę miejsc do parkowania, na własnej działce budowlanej w granicach terenu, na którym lokalizowana jest inwestycja w ilości:
 - a) 2 stanowiska postojowe na 1 lokal mieszkalny,
 - b) 1 stanowisko postojowe na każde rozpoczęte 50 m² powierzchni użytkowej usług;
 - 10) sposób realizacji miejsc do parkowania w formie:
 - a) garaży,
 - b) wydzielonych stanowisk postojowych na powierzchni terenu.
3. W zakresie zasad modernizacji, rozbudowy i budowy systemów komunikacji ustala się obsługę komunikacyjną terenu:
- 1) **1.1MN** poprzez:

- a) drogę publiczną (ulicę Jaskólczą) zlokalizowaną poza obszarem planu miejscowego przy wschodniej granicy terenu,
 - b) drogę wewnętrzną zlokalizowaną poza obszarem planu miejscowego przy południowej granicy terenu;
- 2) **2.1MN** poprzez:
- a) teren **2.1KDD** stanowiący część drogi publicznej (ulicę Jaskólczą) zlokalizowanej poza obszarem planu miejscowego przy północno-wschodniej granicy terenu oraz publiczną drogę powiatową Nr 1331R (ulicę Grobla) zlokalizowaną poza obszarem planu miejscowego przy południowej granicy terenu,
 - b) teren **2.1KR**.

§ 15. 1. Dla terenu oznaczonego na rysunku planu miejscowego symbolem **2.1ML** ustala się przeznaczenie pod zabudowę letniskową lub rekreacji indywidualnej.

2. W zakresie zasad ochrony i kształtowania ładu przestrzennego, kształtowania zabudowy oraz wskaźników zagospodarowania terenu ustala się:

- 1) towarzyszący sposób zabudowy i zagospodarowania pod:
 - a) altany,
 - b) wiaty,
 - c) budynki gospodarcze,
 - d) obiekty małej architektury,
 - e) dojścia i dojazdy,
 - f) stanowiska postojowe,
 - g) sieci i urządzenia infrastruktury technicznej z zakresu:
 - dystrybucyjnych sieci gazowych w rozumieniu przepisów odrębnych,
 - dystrybucyjnych sieci elektroenergetycznych w rozumieniu przepisów odrębnych,
 - infrastruktury telekomunikacyjnej o nieznacznym oddziaływaniu w rozumieniu przepisów odrębnych,
 - sieci pozostałych, z wyjątkiem sieci przesyłowych;
- 2) maksymalną wysokość zabudowy:
 - a) budynków:
 - letniskowych lub rekreacji indywidualnej do 10 m, przy czym nie więcej niż 2 kondygnacje nadziemne,
 - pozostałych do 6,5 m,
 - b) budowli niebędących obiektami małej architektury lub infrastrukturą techniczną do 5 m,
 - c) sieci i urządzeń infrastruktury technicznej do 12 m;
- 3) nadziemną intensywność zabudowy:
 - a) maksymalną na 0,4,
 - b) minimalną na 0,01;
- 4) maksymalny udział powierzchni zabudowy do 30%;
- 5) minimalny udział powierzchni biologicznie czynnej na 60%;
- 6) dachy:
 - a) dwuspadowe lub wielospadowe o kącie nachylenia połaci w przedziale od 15° do 45° oraz symetrycznym układzie połaci głównych dachu,
 - b) kryte dachówką, blachodachówką lub gontem,
 - c) o matowym wykończeniu powierzchni i kolorystyce w tonacji:

- czerni, w tym szarości,
- grafitu,
- brązu,
- czerwieni;

- 7) minimalną liczbę miejsc do parkowania, na własnej działce budowlanej w granicach terenu, na którym lokalizowana jest inwestycja w ilości 2 stanowiska postojowe na 1 budynek letniskowy lub rekreacji indywidualnej;
- 8) sposób realizacji miejsc do parkowania w formie wydzielonych stanowisk postojowych na powierzchni terenu.

3. W zakresie zasad modernizacji, rozbudowy i budowy systemów komunikacji ustala się obsługę komunikacyjną poprzez teren **2.1KR**.

§ 16. 1. Dla terenu oznaczonego na rysunku planu miejscowego symbolem **2.1KDD** ustala się przeznaczenie pod drogę dojazdową, przy czym teren stanowi poszerzenie istniejącej drogi zlokalizowanej poza obszarem planu miejscowego.

2. W zakresie zasad ochrony i kształtowania ładu przestrzennego, kształtowania zabudowy oraz wskaźników zagospodarowania terenu ustala się towarzyszący sposób zabudowy i zagospodarowania:

- 1) drogę dla:
 - a) pieszych,
 - b) rowerów;
- 2) obiekty małej architektury;
- 3) urządzenia obce, w rozumieniu przepisów odrębnych.

3. W zakresie zasad modernizacji, rozbudowy i budowy systemów komunikacji i infrastruktury technicznej ustala się szerokość drogi w liniach rozgraniczających na 4 m jak na rysunku planu miejscowego, przy czym pozostała część szerokości drogi zlokalizowana jest poza granicą planu miejscowego.

§ 17. 1. Dla terenu oznaczonego na rysunku planu miejscowego symbolem **2.1KR** ustala się przeznaczenie pod komunikację drogową wewnętrzną.

2. W zakresie zasad ochrony i kształtowania ładu przestrzennego, kształtowania zabudowy oraz wskaźników zagospodarowania terenu ustala się towarzyszący sposób zabudowy i zagospodarowania pod sieci i urządzenia infrastruktury technicznej.

3. W zakresie zasad modernizacji, rozbudowy i budowy systemów komunikacji i infrastruktury technicznej ustala się:

- 1) szerokość drogi w liniach rozgraniczających od 8 m do 12 m jak na rysunku planu miejscowego, przy czym podana szerokość drogi nie uwzględnia pola widoczności wydzielonego przy skrzyżowaniu z drogą powiatową nr 1331R (ul. Grobla);
- 2) zakończenie drogi placem do zawracania o wymiarach umożliwiającym zawrócenie pojazdu miarodajnego.

§ 18. 1. Dla terenu oznaczonego na rysunku planu miejscowego symbolem **2.1ZN** ustala się przeznaczenie pod zielen naturalną.

2. W zakresie zasad ochrony i kształtowania ładu przestrzennego, kształtowania zabudowy oraz wskaźników zagospodarowania terenu ustala się:

- 1) towarzyszący sposób zabudowy i zagospodarowania pod:
 - a) przepusty,
 - b) kładki,
 - c) konstrukcje oporowe,
 - d) sieci i urządzenia infrastruktury technicznej;

- 2) maksymalną wysokość zabudowy do 3 m,
- 3) minimalny udział powierzchni biologicznie czynnej na 90%.

3. W zakresie szczególnych warunków zagospodarowania terenów oraz ograniczenia w ich użytkowaniu, w tym zakazu zabudowy ustala się zakaz lokalizowania budynków oraz budowli innych niż wymienione w ust. 2 pkt 1.

Rozdział 4. Przepisy końcowe

§ 19. Wykonanie uchwały powierza się Burmistrzowi Sędziszowa Małopolskiego.

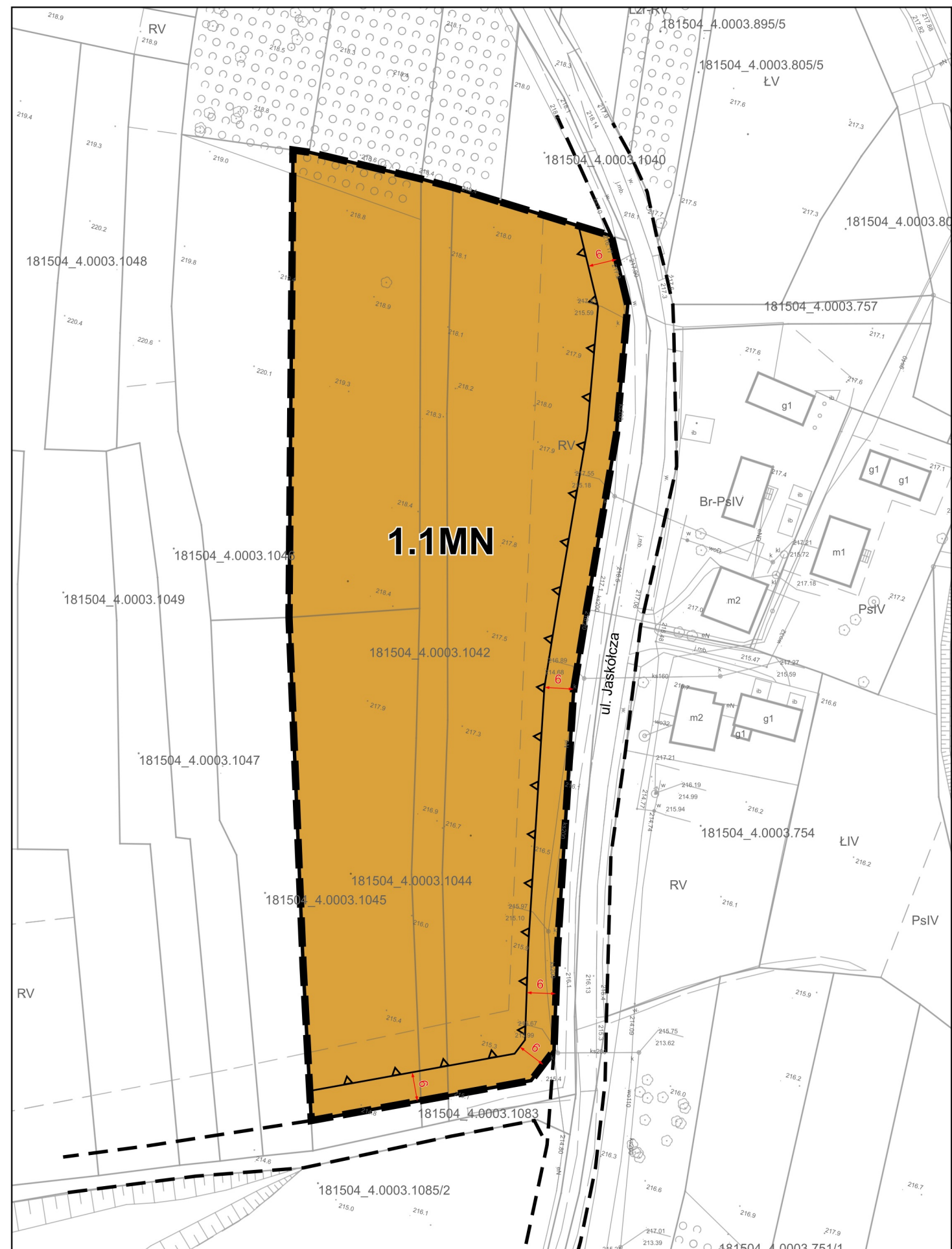
§ 20. Uchwała wchodzi w życie po upływie 14 dni od dnia ogłoszenia w Dzienniku Urzędowym Województwa Podkarpackiego.

Przewodnicząca Rady
Miejskiej w Sędziszowie
Małopolskim

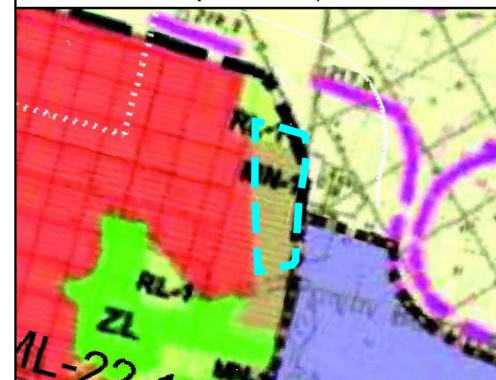
Teresa Waleń

Miejscowy plan zagospodarowania przestrzennego Nr 2/2023 przy ul. Grobla i ul. Jaskółczej w miejscowości Sędziszów Młp.

Rysunek planu miejscowego, Załącznik nr 1.1 do Uchwały Nr XX/184/25 Rady Miejskiej w Sędziszowie Małopolskim z dnia 22 grudnia 2025 r.



Wyrus ze Studium uwarunkowań i kierunków zagospodarowania przestrzennego Miasta i Gminy Sędziszów Małopolski



- LEGENDA:**
- Granica obszaru objętego planem miejscowym
 - Oznaczenia III zmiany SUIKZP
 - Granica opracowania III zmiany SUIKZP
 - MN-1 Tereny zabudowy mieszkaniowej jednorodzinnej

OZNACZENIA OBOWIĄZUJĄCYCH USTALEŃ PLANU MIEJSCOWEGO:

- Granica obszaru objętego planem miejscowym
- Linia rozgraniczająca tereny o różnym przeznaczeniu lub różnych zasadach zagospodarowania
- Nieprzekraczalna linia zabudowy

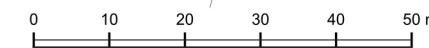
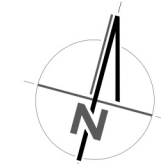
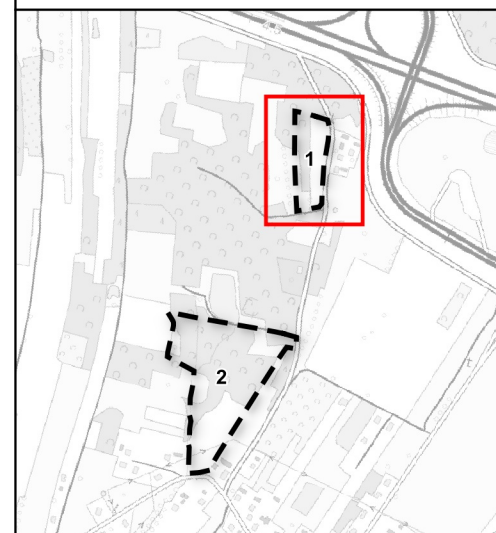
Oznaczenie graficzne, symbol i nazwa przeznaczenia terenu:

- MN Teren zabudowy mieszkaniowej jednorodzinnej

OZNACZENIA PLANU MIEJSCOWEGO O CHARAKTERZE INFORMACYJNYM LUB WYNIKAJĄCE Z PRZEPISÓW ODREBNYCH:

- 5 Wymiarowanie [m]
- Linia rozgraniczająca tereny o różnym przeznaczeniu lub różnych zasadach zagospodarowania poza obszarem objętym planem miejscowym

ZASADA PODZIAŁU NA JEDNOSTKI PRZESTRZENNE



Skala 1:1000

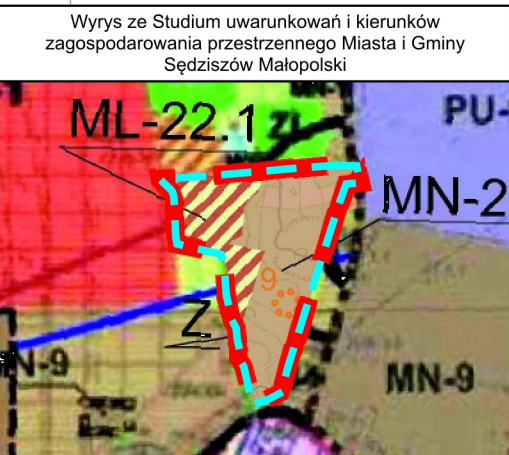
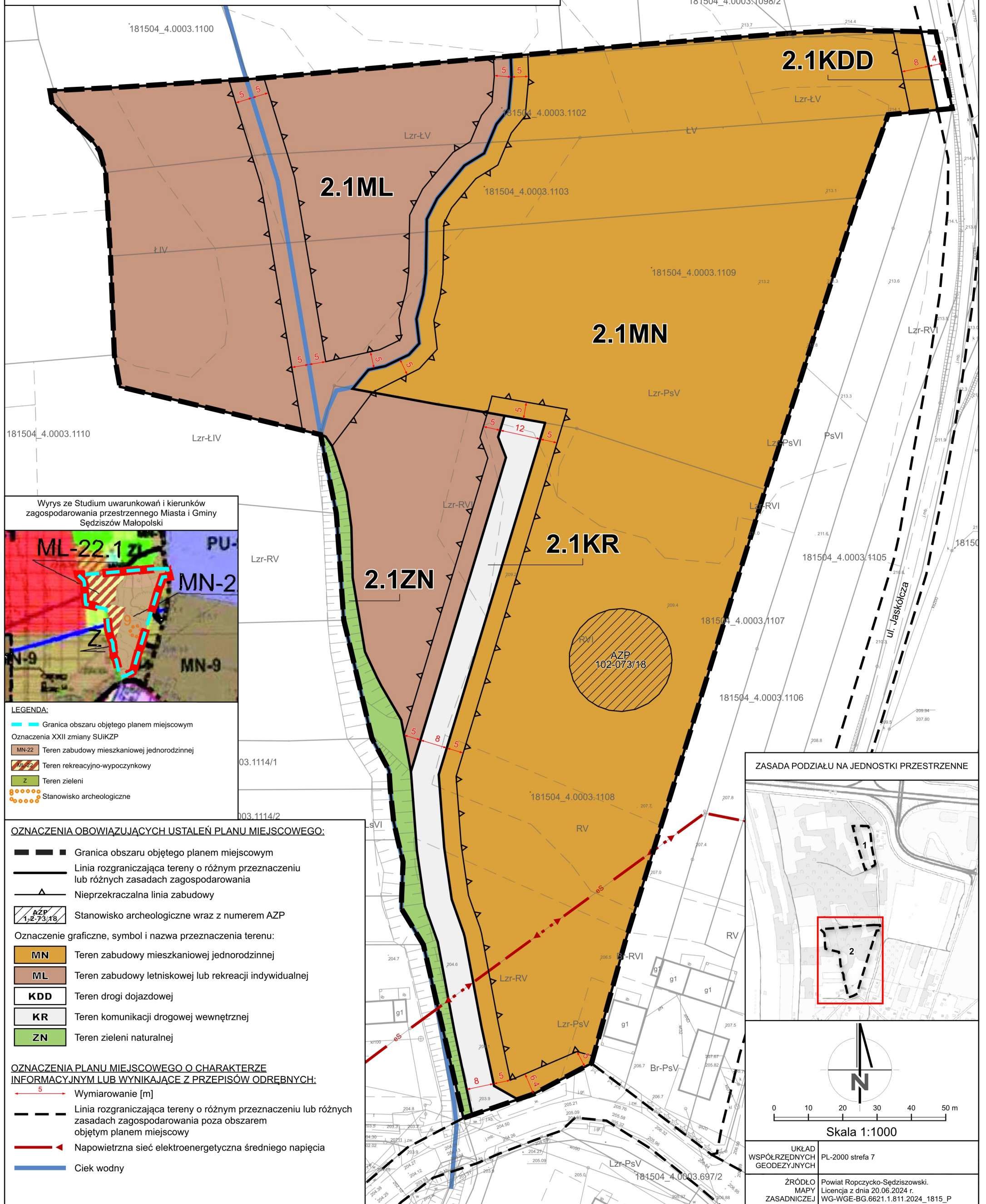
UKŁAD WSPÓLRZĘDNYCH GEODEZYJNYCH PL-2000 strefa 7

ŹRÓDŁO MAPY ZASADNICZEJ Powiat Ropczycko-Sędziszowski. Licencja z dnia 20.06.2024 r. WG-WGE-BG.6621.1.811.2024_1815_P



Miejscowy plan zagospodarowania przestrzennego Nr 2/2023 przy ul. Grobla i ul. Jaskółczej w miejscowości Sędziszów Młp.

Rysunek planu miejscowego,
Załącznik nr 1.2 do Uchwały Nr XX/184/25
Rady Miejskiej w Sędziszowie Małopolskim z dnia 22 grudnia 2025 r.



LEGENDA:

- Granica obszaru objętego planem miejscowym
- Oznaczenia XXII zmiany SUiKZP
- MN-22 Teren zabudowy mieszkaniowej jednorodzinnej
- ML-22 Teren rekreacyjno-wypoczynkowy
- Z Teren zieleni
- Stanowisko archeologiczne

OZNACZENIA OBOWIĄZUJĄCYCH USTALEŃ PLANU MIEJSCOWEGO:

- Granica obszaru objętego planem miejscowym
- Linia rozgraniczająca tereny o różnym przeznaczeniu lub różnych zasadach zagospodarowania
- Nieprzekraczalna linia zabudowy
- Stanowisko archeologiczne wraz z numerem AZP

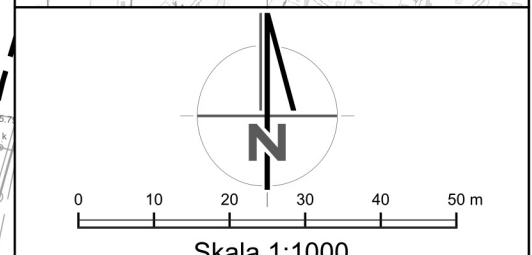
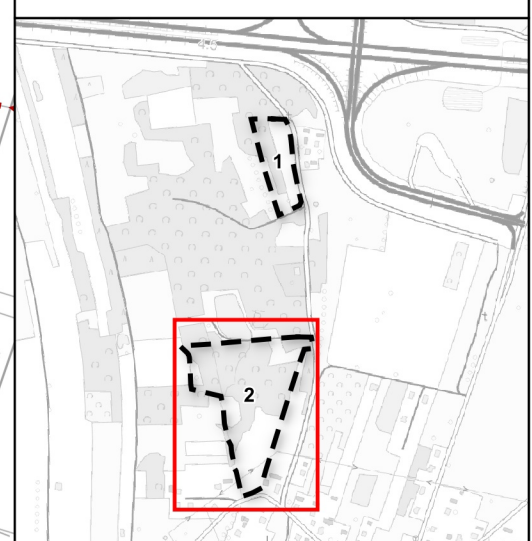
Oznaczenie graficzne, symbol i nazwa przeznaczenia terenu:

- MN Teren zabudowy mieszkaniowej jednorodzinnej
- ML Teren zabudowy letniskowej lub rekreacji indywidualnej
- KDD Teren drogi dojazdowej
- KR Teren komunikacji drogowej wewnętrznej
- ZN Teren zieleni naturalnej

OZNACZENIA PLANU MIEJSCOWEGO O CHARAKTERZE INFORMACYJNYM LUB WYNIKAJĄCE Z PRZEPISÓW ODREBNYCH:

- 5 Wymiarowanie [m]
- Linia rozgraniczająca tereny o różnym przeznaczeniu lub różnych zasadach zagospodarowania poza obszarem objętym planem miejscowy
- Napowietrzna sieć elektroenergetyczna średniego napięcia
- Ciek wodny

ZASADA PODZIAŁU NA JEDNOSTKI PRZESTRZENNE



UKŁAD WSPÓŁRZĘDNYCH GEODEZYJNYCH	PL-2000 strefa 7
ZRÓDŁO MAPY ZASADNICZEJ	Powiat Ropczycko-Sędziszowski. Licencja z dnia 20.06.2024 r. WG-WGE-BG.6621.1.811.2024_1815_P

Załącznik nr 2 do uchwały nr XX/184/25
Rady Miejskiej w Sędziszowie Małopolskim
z dnia 22 grudnia 2025 r.

Rozstrzygnięcie Rady Miejskiej w Sędziszowie Małopolskim o sposobie rozpatrzenia nieuwzględnionych uwag do projektu planu miejscowego

W związku z brakiem uwag do projektu miejscowego planu zagospodarowania przestrzennego Nr 2/2023 przy ul. Grobla i ul. Jaskółczej w miejscowości Sędziszów Młp., Rada Miejska w Sędziszowie Małopolskim nie podejmuje rozstrzygnięcia w tym zakresie.

Załącznik nr 3 do uchwały nr XX/184/25
Rady Miejskiej w Sędziszowie Małopolskim
z dnia 22 grudnia 2025 r.

Rozstrzygnięcie Rady Miejskiej w Sędziszowie Małopolskim o sposobie realizacji, zapisanych w planie miejscowym, inwestycji z zakresu infrastruktury technicznej, które należą do zadań własnych gminy, oraz zasadach ich finansowania, zgodnie z przepisami o finansach publicznych

§ 1. Zgodnie z art. 20 ust. 1 ustawy z dnia 27 marca 2003 r. o planowaniu i zagospodarowaniu przestrzennym (Dz. U. z 2024 r. poz. 1130 ze zm.) w związku z art. 67 ust. 3 ustawy z dnia 7 lipca 2023 r. o zmianie ustawy o planowaniu i zagospodarowaniu przestrzennym oraz niektórych innych ustaw (Dz. U. z 2023 r. poz. 1688 ze zm.), Rada Miejska w Sędziszowie Małopolskim ustala, że zapisane w planie miejscowym inwestycje z zakresu infrastruktury technicznej, które należą do zadań własnych gminy, będą realizowane przez gminę i finansowane stosownie do ustawy z dnia 27 sierpnia 2009 r. o finansach publicznych (t.j. Dz. U. z 2025 r. poz. 1483) z:

- 1) dochodów własnych budżetu gminy;
- 2) środków pochodzących z Unii Europejskiej;
- 3) innych źródeł.

§ 2. Wykonanie finansowania inwestycji powierza się Burmistrzowi Sędziszowa Małopolskiego.

Załącznik Nr 4 do uchwały Nr XX/184/25
Rady Miejskiej w Sędziszowie Małopolskim
z dnia 22 grudnia 2025 r.
Zalacznik4.gml

Dane przestrzenne, o których mowa w art. 67a ust. 3 i 5 ustawy z dnia 27 marca 2003 r. o planowaniu i zagospodarowaniu przestrzennym (j.t. Dz.U. z 2020 r. poz. 293 z późn. zm.) ujawnione zostaną po kliknięciu w ikonę