



DZIENNIK URZĘDOWY

WOJEWÓDZTWA PODKARPACKIEGO

Rzeszów, dnia 10 lutego 2026 r.

Poz. 698

UCHWAŁA NR XXXI/189/2025 RADY GMINY PRZEMYŚL

z dnia 29 grudnia 2025 r.

w sprawie uchwalenia Miejscowego Planu Zagospodarowania Przestrzennego, o nazwie „Ujkowice 1/2023”, terenu położonego w Gminie Przemyśl

Na podstawie art. 18 ust. 2 pkt 5 ustawy z dnia 8 marca 1990 r. o samorządzie gminnym (t.j. Dz. U. z 2025 r., poz. 1153) oraz art. 20 ust. 1 ustawy z dnia 27 marca 2003 r. o planowaniu i zagospodarowaniu przestrzennym (t.j. Dz. U. z 2024 r., poz. 1130 z późn. zm.), po stwierdzeniu zgodności z ustaleniami Studium Uwarunkowań i Kierunków Zagospodarowania Przestrzennego Gminy Przemyśl, uchwalonego Uchwałą Nr III/20/2000 Rady Gminy Przemyśl, w dniu 27 grudnia 2002 r., ze zm.

RADA GMINY PRZEMYŚL uchwała, co następuje: PRZEPISY OGÓLNE

§ 1. 1. Uchwala się Miejscowy Plan Zagospodarowania Przestrzennego, o nazwie „Ujkowice 1/2023”, terenu położonego w Gminie Przemyśl, zwany dalej planem, w granicach oznaczonych w części graficznej planu.

2. Plan obejmuje teren o powierzchni około 1,1025 ha położony w obrębie ewidencyjnym 0014 Ujkowice.

3. Załącznikami do niniejszej uchwały jest:

- 1) załącznik nr 1 - część graficzna planu, stanowiąca integralną część uchwały, sporządzona na kopii mapy zasadniczej w skali 1:1000 i obowiązująca w zakresie określonym w ustaleniach obowiązujących;
- 2) załącznik nr 2 - dane przestrzenne aktu.

§ 2. Ilekroć w uchwale jest mowa o:

- 1) odwiercie gazowym, należy przez to rozumieć otwór wiertniczy, wykonany w górotworze dla potrzeb eksploatacyjnych gazu, w którym zakończono prace wiertnicze oraz który uzbrojono w urządzenia techniczne pozwalające na eksploatację gazu ziemnego;
- 2) gazociągu kopalnianym zakładu górniczego, należy przez to rozumieć gazociąg zlokalizowany w obszarze planu, od którego obowiązują ograniczenia w zagospodarowaniu terenu, wynikające z parametrów technicznych gazociągu;
- 3) strefie wolnej od zabudowy, należy rozumieć teren, na którym nie dopuszcza się lokalizacji obiektów i urządzeń niezwiązanych z eksploatacją gazu, zarówno nadziemnych jak też podziemnych;
- 4) strefie przyodwiertowej, należy przez to rozumieć teren ogrodzony wokół odwiertu, na którym obowiązuje zakaz wszelkiej działalności inwestycyjnej, za wyjątkiem działalności związanej z eksploatacją gazu i infrastrukturą techniczną gazową;

5) strefie kontrolowanej, należy przez to rozumieć obszar po obu stronach gazociągu, którego linia środkowa pokrywa się z osią gazociągu, w której podejmuje się czynności w celu zapobieżenia działalności mogącej mieć negatywny wpływ na trwałość i prawidłowe użytkowania gazociągu.

§ 3. 1. W granicach planu wyznacza się:

- 1) teren górnictwa i wydobywania oznaczony symbolem: 1G, 2G, 3G, 4G, 5G;
- 2) teren lasu oznaczony symbolem: 1L, 2L;
- 3) teren komunikacji drogowej wewnętrznej oznaczony symbolem: 1KR.

2. Granice planu są ściśle określone i ograniczają tereny o funkcjach o których mowa w ust. 1 pkt 1, pkt 2, pkt 3, oznaczonych w liniach rozgraniczających tereny o różnym przeznaczeniu lub różnych zasadach zagospodarowania.

§ 4. Do czasu zagospodarowania terenów zgodnie z funkcją ustaloną przepisami niniejszej uchwały, tereny należy użytkować w sposób dotychczasowy.

§ 5. Ustala się stawkę wzrostu wartości nieruchomości powstałą w związku z uchwaleniem niniejszego planu, w wysokości 1 %.

PRZEPISY SZCZEGÓLNE

§ 6. Przy zagospodarowaniu terenu objętego planem należy uwzględnić:

- 1) przebieg istniejących sieci i urządzeń infrastruktury technicznej, w tym gazociągów, poprzez zachowanie odległości lokalizowanych obiektów od elementów infrastruktury technicznej;
- 2) położenie w granicach Przemysko-Dynowskiego Obszaru Chronionego Krajobrazu, poprzez ustalenia zawarte w przepisach szczegółowych niniejszej uchwały;
- 3) położenie w granicach złoża gazu ziemnego „Przemysł” oraz terenu i obszaru górnictwa gazu ziemnego „Przemysł – 2”, poprzez ustalenia zawarte w przepisach szczegółowych niniejszej uchwały.

§ 7. 1. Ustala się zasady zagospodarowania terenu górnictwa i wydobywania oznaczonego symbolem 1G:

- 1) nowe odwierty gazowe należy lokalizować w granicach planu, w taki sposób, aby ich strefa kontrolowana wokół odwiertów wyznaczona zgodnie z przepisami dotyczącymi prowadzenia ruchu zakładów górniczych wydobywających kopaliny otworami wiertniczymi nie wykraczała poza granice planu;
- 2) należy zachować strefę wolną od zabudowy niezwiązanej z eksploatacją gazu, od czynnego odwiertu gazowego Przemysł 245, zgodnie z przepisami dotyczącymi infrastruktury gazowej;
- 3) strefę przyodwiertową należy oznaczyć w terenie ogrodzeniem z siatki o wysokości do 1,8 m, w kolorze żółtym;
- 4) obiekty i urządzenia techniczne odwiertu, zlokalizowane nad poziomem terenu, należy oznaczyć kolorem żółtym;
- 5) należy zachować strefę wolną od zabudowy niezwiązanej z eksploatacją gazu, od istniejących gazociągów kopalniach, wynoszącą 10,0m, po obu stronach od osi gazociągu, zgodnie z przepisami dotyczącymi infrastruktury gazowej;
- 6) w strefie kontrolowanej od istniejących gazociągów obowiązuje zakaz sadzenia drzew i krzewów oraz wszelkiej działalności inwestycyjnej mogącej zagrozić trwałości infrastruktury gazowej podczas jej eksploatacji, za wyjątkiem infrastruktury technicznej gazowej;
- 7) w miejscach skrzyżowania się gazociągu i urządzeń technicznych odwiertu, z innymi przeszkodami terenowymi wymagane jest wykonanie konstrukcji chroniących gazociąg oraz odwiert przed uszkodzeniem;
- 8) maksymalny wskaźnik powierzchni zabudowy - do 50% powierzchni terenu objętego planem;
- 9) minimalna ilość miejsc postojowych dla samochodów osobowych: 1 miejsce w systemie naziemnym;
- 10) powierzchnia biologicznie czynna - do 50%;

- 11) budowę, rozbudowę, przebudowę sieci i urządzeń infrastruktury technicznej, związanej z rozpoznawaniem, poszukiwaniem i eksploatacją gazu ziemnego i ropy naftowej, należy realizować w taki sposób, aby strefa kontrolowana wokół obiektów i urządzeń związanych z rozpoznawaniem, poszukiwaniem i eksploatacją gazu ziemnego i ropy naftowej, wyznaczona zgodnie z przepisami dotyczącymi prowadzenia ruchu zakładów górniczych wydobywających kopaliny otworami wiertniczymi, nie wykraczała poza granice planu;
- 12) modernizację, rozbudowę, przebudowę, rozbiórkę i przełożenie infrastruktury technicznej gazowej oraz budowę nowych sieci i urządzeń infrastruktury technicznej, związanej z rozpoznawaniem, poszukiwaniem i eksploatacją gazu ziemnego i ropy naftowej należy realizować w zasięgu odległości bezpiecznych od gazociągów, w strefie od odwiertu i innych urządzeń infrastruktury związanej z eksploatacją gazu ziemnego, zgodnie z przepisami dotyczącymi infrastruktury gazowej;
- 13) należy realizować zagospodarowanie urządzeniami i obiektami infrastruktury drogowej, w tym przepustami drogowymi i urządzeniami inżynierii drogowej, jak również modernizację, rozbudowę, przebudowę oraz utwardzenie ciągów komunikacyjnych oraz placów manewrowych i technologicznych, jako utwardzone żwirem lub płytami betonowymi;
- 14) należy lokalizować sieci i urządzenia inwestycji telekomunikacyjnych, związanych z eksploatacją infrastruktury gazowej.

2. Ustala się zasady obsługi komunikacyjnej terenu oznaczonego symbolem 1G z istniejącej drogi oznaczonej symbolem 1KR, powiązanej komunikacyjnie z drogą publiczną gminną położoną poza obszarem planu.

§ 8. 1. Ustala się zasady zagospodarowania terenu górnictwa i wydobycia oznaczonego symbolem 2G:

- 1) należy zachować strefę wolną od zabudowy niezwiązanej z eksploatacją gazu, od czynnego odwiertu gazowego Przemysł 245, zgodnie z przepisami dotyczącymi infrastruktury gazowej;
- 2) maksymalny wskaźnik powierzchni zabudowy – do 50% powierzchni terenu objętego planem;
- 3) minimalna ilość miejsc postojowych dla samochodów osobowych: 1 miejsce w systemie naziemnym;
- 4) powierzchnia biologicznie czynna – do 50%;
- 5) modernizację, rozbudowę, przebudowę, rozbiórkę i przełożenie infrastruktury technicznej gazowej oraz budowę nowych sieci i urządzeń infrastruktury technicznej, związanej z rozpoznawaniem, poszukiwaniem i eksploatacją gazu ziemnego i ropy naftowej należy prowadzić w zasięgu odległości bezpiecznych od gazociągów, w strefie od odwiertu i innych urządzeń infrastruktury związanej z eksploatacją gazu ziemnego, zgodnie z przepisami dotyczącymi infrastruktury gazowej;
- 6) należy lokalizować sieci i urządzenia inwestycji telekomunikacyjnych, związanych z eksploatacją infrastruktury gazowej.

2. Ustala się zasady obsługi komunikacyjnej terenu oznaczonego symbolem 2G z istniejącej drogi oznaczonej symbolem 1KR, powiązanej komunikacyjnie z drogą publiczną gminną położoną poza obszarem planu.

§ 9. 1. Ustala się zasady zagospodarowania terenu górnictwa i wydobycia oznaczonego symbolem 3G:

- 1) strefę przyodwiertową należy oznaczyć w terenie ogrodzeniem z siatki o wysokości do 1,8 m, w kolorze żółtym;
- 2) obiekty i urządzenia techniczne odwiertu, zlokalizowane nad poziomem terenu, należy oznaczyć kolorem żółtym;
- 3) należy zachować strefę wolną od zabudowy niezwiązanej z eksploatacją gazu, od istniejących gazociągów kopalniach, wynoszącą 10,0m, po obu stronach od osi gazociągu, zgodnie z przepisami dotyczącymi infrastruktury gazowej;
- 4) w strefie kontrolowanej od istniejących gazociągów obowiązuje zakaz sadzenia drzew i krzewów oraz wszelkiej działalności inwestycyjnej mogącej zagrozić trwałości infrastruktury gazowej podczas jej eksploatacji, za wyjątkiem infrastruktury technicznej gazowej;

- 5) w miejscach skrzyżowania się gazociągu i urządzeń technicznych odwiertu, z innymi przeszkodami terenowymi wymagane jest wykonanie konstrukcji chroniących gazociąg oraz odwiert przed uszkodzeniem;
- 6) dopuszcza się modernizację, rozbudowę, przebudowę, rozbiórkę lub przełożenie infrastruktury technicznej gazowej związanej z odwiertem Przemysł 244;
- 7) maksymalny wskaźnik powierzchni zabudowy – do 50% powierzchni terenu objętego planem;
- 8) powierzchnia biologicznie czynna – do 50%;
- 9) modernizację, rozbudowę, przebudowę, rozbiórkę i przełożenie infrastruktury technicznej gazowej oraz budowę nowych sieci i urządzeń infrastruktury technicznej, związanej z rozpoznawaniem, poszukiwaniem i eksploatacją gazu ziemnego i ropy naftowej należy realizować w zasięgu odległości bezpiecznych od gazociągów, w strefie od odwiertu i innych urządzeń infrastruktury związanej z eksploatacją gazu ziemnego, zgodnie z przepisami dotyczącymi infrastruktury gazowej;
- 10) należy lokalizować sieci i urządzenia inwestycji telekomunikacyjnych, związanych z eksploatacją infrastruktury gazowej.

2. Ustala się zasady obsługi komunikacyjnej terenu oznaczonego symbolem 3G z istniejącej drogi oznaczonej symbolem 1KR, powiązanej komunikacyjnie z drogą publiczną gminną położoną poza obszarem planu.

§ 10.1 Ustala się zasady zagospodarowania terenu górnictwa i wydobywania oznaczonego symbolem 4G i 5G:

- 1) w strefie kontrolowanej od istniejących gazociągów należy zachować strefę wolną od zabudowy niezwiązanej z eksploatacją gazu, wynoszącą 10,0m, po obu stronach od osi gazociągu, zgodnie z przepisami dotyczącymi infrastruktury gazowej;
- 2) dopuszcza się budowę, przebudowę, modernizację, remont istniejącej infrastruktury technicznej, zgodnie z przepisami dotyczącymi infrastruktury gazowej;
- 3) w strefie kontrolowanej obowiązuje zakaz sadzenia drzew i krzewów oraz wszelkiej działalności inwestycyjnej mogącej zagrozić trwałości infrastruktury gazowej podczas jej eksploatacji, za wyjątkiem infrastruktury technicznej gazowej;
- 4) dopuszcza się lokalizację sieci i urządzeń inwestycji telekomunikacyjnych, związanych z eksploatacją infrastruktury gazowej.

2. Ustala się zasady obsługi komunikacyjnej terenu oznaczonego symbolem 4G i 5G z istniejącej drogi oznaczonej symbolem 1KR, powiązanej komunikacyjnie z drogą publiczną gminną położoną poza obszarem planu.

§ 11. 1. Ustala się zasady zagospodarowania terenu lasu oznaczonego symbolem 1L i 2L:

- 1) obowiązuje zakaz zabudowy, za wyjątkiem zmiany zagospodarowania terenu związanej z prowadzeniem racjonalnej gospodarki leśnej.

2. Ustala się zasadę obsługi komunikacyjnej terenu oznaczonego symbolem 1L oraz 2L:

- 1) teren oznaczony symbolem 1L: z istniejącego szlaku zrywkowego powiązanego komunikacyjnie z drogą wewnątrzzakładową leśną skomunikowaną z drogą o symbolu 1KR od strony zachodniej, powiązanej komunikacyjnie z drogą publiczną gminną położoną poza obszarem planu;
- 2) teren oznaczony symbolem 2L: z istniejącej drogi oznaczonej symbolem 1KR, powiązanej komunikacyjnie z drogą publiczną gminną położoną poza obszarem planu.

§ 12. Ustala się zasady zagospodarowania terenu komunikacji drogowej wewnętrznej 1KR:

- 1) szerokość w liniach rozgraniczających od 2,0m do 6,0m;
- 2) dopuszcza się przebudowę drogi gruntowej, w tym jej utwardzenie i odwodnienie powierzchniowe.

§ 13. Ustala się zasady obsługi w zakresie infrastruktury technicznej i gospodarki odpadami:

- 1) zaopatrzenie w energię elektryczną z istniejących i projektowanych sieci i urządzeń infrastruktury technicznej, zlokalizowanych poza obszarem planu, z dopuszczeniem agregatów prądotwórczych;
- 2) odprowadzenie wód wykorzystanych do celów hydraulicznych (ścieki przemysłowe) do szczelnych zbiorników przystosowanych do tego typu celów, a następnie przekazywane specjalistycznym firmom do dalszego przetwarzania, poza obszarem planu;
- 3) odprowadzenie wód opadowych w granicach planu, w sposób niepowodujący zanieczyszczenia wód i gleby jak również szkody na działkach sąsiednich;
- 4) gospodarka odpadami, na zasadach obowiązujących w gminie.

§ 14. Ustala się zasady podziałów geodezyjnych terenów oznaczonych symbolem: 1G, 2G, 3G, 4G, 5G, 1KR pod infrastrukturę techniczną gazową lub drogową, o powierzchni nowo wydzielonej działki nie mniejszej niż 20,0 m².

PRZEPISY KOŃCOWE

§ 15. Wykonanie uchwały powierza się Wójtowi Gminy Przemyśl.

§ 16. Uchwała podlega ogłoszeniu w Dzienniku Urzędowym Województwa Podkarpackiego i wchodzi w życie po upływie 14 dni od daty jej ogłoszenia w Dzienniku Urzędowym Województwa Podkarpackiego.

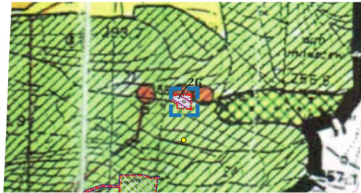
Przewodniczący Rady Gminy
Przemyśl

Przemysław Łaska

POZ. 698
CZĘŚĆ GRAFICZNA PLANU

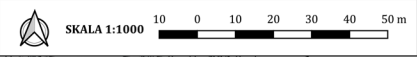
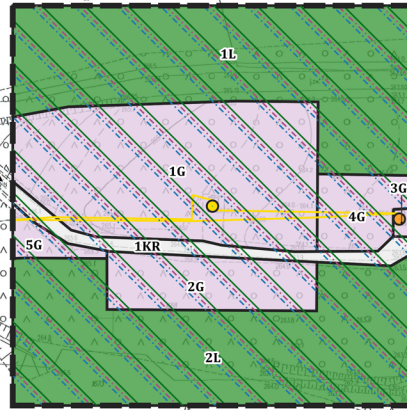
ZAŁĄCZNIK GRAFICZNY NR 1
DO UCHWAŁY NR XXXI/189/2025
RADY GMINY PRZEMYSŁ
Z DNIA 29 GRUDNIA 2025 r.

Wyrzys ze Studium Uwarunkowań i Kierunków Zagospodarowania Przestrzennego Gminy Przemysł uchwalonego uchwałą nr II/20/2002 Rady Gminy Przemysł z dnia 27 grudnia 2002r. ze zmianami



OZNACZENIA:

- GRANICE OBSZARU OBJĘTEGO PLANEM
- OBSZAR OBJĘTY ZMIANĄ NR 7 STUDIUM UWARUNKOWAŃ I KIERUNKÓW ZAGOSPODAROWANIA PRZESTRZENNEGO GMINY PRZEMYSŁ
- TEREN GÓRNICZWA I WYDOBYCIA - TEREN INFRASTRUKTURY TECHNICZNEJ (GAZOWEJ)
- 2G PRZEMYSKO-DYŃOWSKI OBSZAR CHRONIONEGO KRAJOBRAZU W GRANICACH ZMIANY NR 7 STUDIUM
- OTWÓR WIERTNICZY „PRZEMYSŁ 245” W GRANICACH ZMIANY NR 7 STUDIUM
- TEREN ZŁOŻA KOPALINY GAZU ZIEMNEGO O NAZWIE „PRZEMYSŁ” W GRANICACH ZMIANY NR 7 STUDIUM
- OBSZAR I TEREN GÓRNICZY KOPALINY GAZU ZIEMNEGO O NAZWIE „PRZEMYSŁ-1” W GRANICACH ZMIANY NR 7 STUDIUM (ZMIANA NAZWY OBSZARU I TERENU GÓRNICZEGO NA "PRZEMYSŁ-2" - DECYZJA MINISTRA KLIMATU I ŚRODOWISKA ZNAK DOK-WKŁ.165.1.20.2023.24.86.Z DNIA 4 KWIEŃCIA 2024R.)
- OBSZARY LASÓW
- OTWORY EKSPLOATACYJNE GAZU ZIEMNEGO



LEGENDA:

OBOWIAZUJĄCE USTALENIA PLANU:

- GRANICA OBSZARU OBJĘTEGO PLANEM
- LINIE ROZGRANICZAJĄCE TERENY O RÓŻNYM PRZEZNACZENIU I RÓŻNYCH ZASADACH ZAGOSPODAROWANIA
- 1G-5G TEREN GÓRNICZWA I WYDOBYCIA
- 1KR TEREN KOMUNIKACJI DROGOWEJ WEWNĘTRZNEJ
- 1L-2L TEREN LASU

OZNACZENIA INFORMACYJNE:

- KIERUNEK OBSŁUGI KOMUNIKACYJNEJ
- ISTNIEJĄCY GAZOCIĄG W GRANICACH PLANU
- CZYNNY ODWIERTY GAZOWE W GRANICACH PLANU:**
- PRZEMYSŁ-245
- PRZEMYSŁ-244
- PRZEMYSKO-DYŃOWSKI OBSZAR CHRONIONEGO KRAJOBRAZU W GRANICACH PLANU
- OBSZAR I TEREN GÓRNICZY KOPALINY GAZU ZIEMNEGO O NAZWIE "PRZEMYSŁ-2" W GRANICACH PLANU
- TEREN ZŁOŻA KOPALINY GAZU ZIEMNEGO O NAZWIE "PRZEMYSŁ" W GRANICACH PLANU

kopia MAPY ZASADNICZEJ
skala 1:1000
Godło: 8.120.09.19.1
Jednostka ewidencyjna: 181308_2 Przemysł
Obręb: 0014 Ujkowice
Nr kancelaryjny: 432.691.2023
Współrzędne prostokątne płaskie - układ 2000/8
Układ wysokości - PL-EVRF2007-NH

Potwierdza się zgodność niniejszej kopii z treścią materiału państwowego zasobu geodezyjnego i kartograficznego
STAROSTA PRZEMYSŁU
Mapa zasadnicza
Nazwa materiału zasobu
P.1913
Identyfikator esri/epi/eply/mi/ortla/zasobu
22.08.2023 r.
Data wybrania kopii
s.w.p. STAROSTY
Inię, ręcznie i podpisem osoby reprezentującej ogm
BIE Szymon Fac
BIURO GEODETY

Załącznik Nr 2 do uchwały Nr XXXI/189/2025

Rady Gminy Przemyśl

z dnia 29 grudnia 2025 r.

Zalacznik2.gml

Dane przestrzenne, o których mowa w art. 67a ust. 3 i 5 ustawy z dnia 27 marca 2003 r. o planowaniu i zagospodarowaniu przestrzennym (j.t. Dz.U. z 2022 r. poz. 503 z późn. zm.) ujawnione zostaną po kliknięciu w ikonę