



DZIENNIK URZĘDOWY

WOJEWÓDZTWA PODKARPACKIEGO

Rzeszów, dnia 9 stycznia 2026 r.

Poz. 123

UCHWAŁA NR XXVI/135/25 RADY GMINY JEŻOWE

z dnia 19 grudnia 2025 r.

zmieniająca uchwałę w sprawie wyznaczenia aglomeracji Jeżowe

Na podstawie Na podstawie art. 18 ust. 2 pkt .15 ustawy z dnia 8 marca 1990 r. o samorządzie gminnym (t.j. Dz. U. z 2025 r. poz. 1153 z późn. zm.) oraz na podstawie art. 87 ust. 1, 4 i 6 ustawy z dnia 20 lipca 2017 roku Prawo Wodne (t.j. Dz. U. z 2025 r. poz. 960 z późn. zm.) po uzgodnieniu z Regionalnym Zarządem Gospodarki Wodnej w Rzeszowie oraz Regionalnym Dyrektorem Ochrony Środowiska w Rzeszowie Rada Gminy Jeżowe uchwala co, następuje:

§ 1. 1. W uchwale Nr XXXIV/227/20 Rady Gminy Jeżowe z dnia 18 grudnia 2020 roku w sprawie wyznaczenia aglomeracji Jeżowe (Dz. Urz. Woj. Podkarpackiego z 2020 r., poz. 5197) wprowadza się następujące zmiany:

1) § 1 otrzymuje brzmienie:

„1. Wyznacza się aglomerację Jeżowe o równoważnej liczbie mieszkańców 9 869,

z oczyszczalnią ścieków w miejscowości Jeżowe, gm. Jeżowe.

2. W skład aglomeracji wchodzi miejscowości: Jeżowe, Groble, Sibigi, Jata, Sójkowa, Zalesie, Cholewiana Góra, Pogorzałka, Nowy Nart, Stary Nart, Krzywdy i Jeżowe Zaborczyny.

2) Załącznik Nr 1 do uchwały otrzymuje brzmienie jak Załącznik nr 1 do niniejszej uchwały.

3) Załącznik Nr 2 do uchwały otrzymuje brzmienie jak Załącznik nr 2 do niniejszej uchwały.

2. Pozostała treść uchwały nie ulega zmianie.”.

§ 2. Wykonanie uchwały powierza się Wójtowi Gminy Jeżowe.

§ 3. Uchwała wchodzi w życie po upływie 14 dni od dnia ogłoszenia w Dzienniku Urzędowym Województwa Podkarpackiego.

Przewodniczący Rady Gminy

Mirosław Bajek

Załącznik nr 1 do Uchwały Nr XXVI/135/25

Rady Gminy Jeżowe z dnia 19.12.2025

CZEŚĆ OPISOWA AGLOMERACJI JEŻOWE

1. Podstawowe informacje o aglomeracji.

Nazwa gminy wiodącej w aglomeracji: **Gmina Jeżowe**

Id aglomeracji: **PLPK103**

Nazwy wszystkich gmin w aglomeracji: **Gmina Jeżowe**

Nazwy miejscowości: **Jeżowe, Groble, Sibigi, Jata, Sójkowa, Zalesie, Cholewiana Góra, Pogorzalka i Nowy Nart, Stary Nart, Krzywdy, Jeżowe Zaborczyny**

Powiat: **nizański**

Województwo: **podkarpackie.**

2. Podstawa wyznaczenia obszaru i granic aglomeracji.

- a) **Studium** uwarunkowań i Kierunków Zagospodarowania Przestrzennego Gminy Jeżowe przyjęte uchwałą nr XXVIII/131/01 Rady Gminy Jeżowe z dnia 27 marca 2001 r.
- b) **Przegląd obszarów i granic aglomeracji** przeprowadzony w 2024 roku wykazał konieczność zmiany uchwały. Uwzględniono w nim nowo wybudowane i oddane do użytku sieci kanalizacyjne na obszarach poza aglomeracją. Zaliczają się do nich sołectwa: Stary Nart, Krzywdy i Jeżowe Zaborczyny. W okresie objętym analizą wybudowano odcinki sieci kanalizacyjnej w miejscowościach Cholewiana Góra ul. Gęsiówka, Jeżowe Podborczyny, Cholewiana Góra ul. Wójtowicze. Nowe przyłącza do sieci kanalizacyjnych wpłynęły na wzrost RLM i konieczność zmiany obszarów i granic aglomeracji.

3. Informacja o sieci kanalizacyjnej.

- a) Długość i rodzaj **istniejącej** sieci kanalizacyjnej.

Lp.	Miejscowość	Długość sieci grawitacyjnej [km]	Długość sieci tłoczonej [km]
1	Jeżowe	43,33	16,79
2	Cholewiana Góra Pogorzalka	26,63	8,63
3	Groble	11,63	4,42
4	Jata	14,68	2,41
5	Sibigi	4,38	0,96
6	Sójkowa	9,34	1,20
7	Zalesie	12,25	4,12
8	Nowy Nart	15,84	5,50

9	Stary Nart	8,04	3,36
10	Krzywdy	10,14	4,57
11	Jeżowe Zaborczyny	3,68	0,88
RAZEM		159,94	52,84

Tabela nr 1. Opracowanie własne.

b) długość i rodzaj **planowanej** do budowy sieci kanalizacyjnej.

Brak planowanej do budowy sieci kanalizacyjnej.

4. Informacja o liczbie mieszkańców oraz osób czasowo przebywających w aglomeracji:

a) liczba stałych mieszkańców aglomeracji.¹

Lp.	Miejscowość	Liczba stałych i czasowo zameldowanych mieszkańców
1	Jeżowe	4945
2	Cholewiana Góra Pogorzałka	797 129
3	Groble	663
4	Jata	600
5	Sibigi	228
6	Sójkowa	467
7	Zalesie	523
8	Nowy Nart	455
9	Stary Nart	340
10	Krzywdy	542
11	Jeżowe Zaborczyny	139
RAZEM		9828

Tabela nr 2 Opracowanie własne na podstawie danych ewidencji ludności.

b) liczba stałych mieszkańców aglomeracji¹ korzystających z istniejącej sieci kanalizacyjnej – **9 805 Mk**

c) liczba stałych mieszkańców aglomeracji¹ korzystających ze zbiorników bezodpływowych (szamba) – **23 Mk**

d) liczba stałych mieszkańców aglomeracji korzystających¹ z indywidualnych (przydomowych) oczyszczalni ścieków – **0 Mk**

e) liczba stałych mieszkańców aglomeracji ¹ planowanych do podłączenia (do roku 2027):

¹ (liczba osób zameldowanych na obszarze aglomeracji na pobyt stały oraz pobyt czasowy trwający nieprzerwanie dłużej niż 3 miesiące w rozumieniu przepisów ustawy z dnia 10 kwietnia 1974 r. o ewidencji ludności i dowodach osobistych).

- do nowo wybudowanej sieci kanalizacyjnej - **0 Mk**
 - do istniejącej sieci kanalizacyjnej - **23 Mk**
- f) liczba osób czasowo przebywających w aglomeracji² – **41 Mk**
- g) liczba osób czasowo przebywających w aglomeracji² korzystających z sieci kanalizacyjnej. – **41 Mk**
- h) liczba osób czasowo przebywających w aglomeracji² korzystających ze zbiorników bezodpływowych (szamba) - **0**
- i) liczba osób czasowo przebywających w aglomeracji² korzystających z indywidualnych (przydomowych) oczyszczalni ścieków. - **0**
- j) liczba osób czasowo przebywających w aglomeracji² planowanych do podłączenia (do roku 2027):
- do nowo wybudowanej sieci kanalizacyjnej - **0**
 - do istniejącej sieci kanalizacyjnej - **0**

5. Obliczenie wskaźnika koncentracji.

W obrębie aglomeracji Jeżowe nie planuje się budowy sieci kanalizacyjnej.

6. Informacja o przemyśle występującym w aglomeracji:

- a) liczba RLM przemysłu w aglomeracji. - **0**
- b) liczba RLM przemysłu obsługiwana przez istniejącą sieć kanalizacyjną. - **0**
- c) liczba RLM przemysłu podłączonego do zbiorników bezodpływowych, z których ścieki wywożone są na oczyszczalnię ścieków w aglomeracji - **0**
- d) liczba RLM przemysłu planowana do podłączenia (do roku 2027):
- do nowo wybudowanej sieci kanalizacyjnej wraz ze wskazaniem nazw zakładów przemysłowych planowanych do podłączenia do sieci kanalizacyjnej: **0**
 - do istniejącej sieci kanalizacyjnej wraz ze wskazaniem nazw zakładów przemysłowych planowanych do podłączenia do sieci kanalizacyjnej: **0**

7. Informacja o oczyszczalniach ścieków w aglomeracji:

- a) informacja o istniejących oczyszczalniach ścieków:
- rodzaj istniejącej oczyszczalni ścieków:

Nazwa oczyszczalni: Oczyszczalnia Ścieków Jeżowe

ID oczyszczalni: PLPK1030

Rodzaj oczyszczalni: mechaniczno – biologiczna

² liczba zarejestrowanych miejsc noclegowych w aglomeracji

B - oczyszczalnia biologiczna bez usuwania biogenów, spełniająca standardy odprowadzanych ścieków

- informacja o pozwoleniu wodnoprawnym dla oczyszczalni ścieków:

Decyzja znak: RZ.ZUZ.4.4210.26.2021.KZ z dnia 3 marca 2021 roku wydana przez Dyrektora Zarządu Zlewni Państwowego Gospodarstwa Wodnego Wody Polskie w Stalowej Woli na okres 10 lat.

- współrzędne geograficzne oczyszczalni ścieków oraz punktu zrzutu ścieków z oczyszczalni, wraz ze wskazaniem odbiornika ścieków oczyszczonych.

Współrzędne geograficzne oczyszczalni: N: 50,3604 , E: 22,1626

Współrzędne geograficzne punktu zrzutu ścieków: N: 50,3603, E: 22,1649

- b) informacja o planowanych do budowy oczyszczalniach ścieków:

Brak planów budowy nowej oczyszczalni, planowana jest modernizacja istniejącej.

- c) czy sieć kanalizacyjna zakończona jest końcowym punktem zrzutu. W przypadku odpowiedzi twierdzącej należy wskazać, do której aglomeracji ścieki te będą odprowadzane, wraz z określeniem obciążenia tej oczyszczalni ścieków: **Nie**

8. System gospodarki ściekowej w aglomeracji:

- a) średnia dobowa ilość ścieków komunalnych powstających na terenie aglomeracji oraz skład jakościowy tych ścieków: **649m³/d**

- b) Średnie roczne stężenia zanieczyszczeń w ściekach oczyszczonych z oczyszczalni.

L.p.	Wskaźnik/jednostka	Ścieki surowe	Ścieki oczyszczone
1	Zawiesina ogólna [mg/l]	1 096	7,8
2	ChZT _{cr} [mgo ₂ /l]	2 140	56,5
3	BZT5 [mgo ₂ /l]	290	9,3

Tabela nr 3. Opracowanie własne na podstawie danych z 2024 roku.

- c) przepustowość istniejącej oczyszczalni ścieków oraz przepustowość oczyszczalni ścieków po realizacji zaplanowanych inwestycji w (m³/d): **1500 m³/d średniodobowa**
- d) wydajność istniejącej oczyszczalni ścieków wyrażona w RLM: **13 500**
- e) ilość i skład jakościowy ścieków przemysłowych odprowadzanych przez zakłady do systemu kanalizacji zbiorczej.

Na terenie aglomeracji Jeżowe odprowadzane są ścieki z niewielkich podmiotów:

- usługowych (sklepy),
- usługowych – użyteczności publicznej (szkoły, przedszkola),
- gastronomicznych. Ścieki z ww. zakładów nie zawierają substancji wymienionych w rozporządzeniu Ministra Gospodarki Morskiej i Żeglugi Śródlądowej z dnia 28 czerwca 2019r. w sprawie substancji szczególnie

szkodliwych dla środowiska wodnego, których wprowadzanie w ściekach przemysłowych do urządzeń kanalizacyjnych wymaga uzyskania pozwolenia wodnoprawnego (Dz.U. z 2019 r., poz.1220). Obecnie do zbiorowego systemu kanalizacyjnego w aglomeracji Jeżowe nie są odprowadzane ścieki przemysłowe.

- f) ilość ścieków powstających na terenie aglomeracji nieobjętych systemem kanalizacji zbiorczej, gdzie zastosowano systemy indywidualne albo planuje się zastosowanie systemów indywidualnych lub innych rozwiązań zapewniających taki sam poziom ochrony środowiska jak w przypadku systemów kanalizacji zbiorczej (zbiorniki bezodpływowe, przydomowe oczyszczalnie ścieków).

W roku 2024 ilość odebranych ścieków z terenu aglomeracji nieobjętych systemem kanalizacji zbiorczej wyniosła 117 m³.

9. Zmniejszenie granic aglomeracji lub likwidacja aglomeracji:

- a) opis rozwiązania problemu gospodarki ściekowej na terenach, które zostały wyłączone z obszaru aglomeracji.

Granice wyznaczonej aglomeracji uległy zmianie w stosunku do dotychczas obowiązujących. Zostały dołączone nowe obszary, które zostały skanalizowane.

Obszar aglomeracji Jeżowe obejmuje działki ewidencyjne gruntów, zaś granice aglomeracji pokrywają się z zewnętrznymi granicami działek stanowiących najbardziej zewnętrzne części obszaru aglomeracji. Jednakże, w przypadku bardzo długich działek obejmujących tereny zieleni, gruntów rolnych, granice zostały skrócone za obszarem zabudowanym lub przebiegiem sieci kanalizacyjnej. Po przeprowadzeniu szczegółowej weryfikacji wyłączono nieruchomości niezamieszkałe będące pustostanami oraz nieruchomości, na których brak jest możliwości wykonania przyłącza z uwagi na brak sieci kanalizacyjnej. Nieruchomości te wyposażone są w zbiorniki bezodpływowe, które opróżniane są taborem asenizacyjnym. Wytworzone w nich ścieki dostarczane są do oczyszczalni ścieków w m. Jeżowe, Stalowa Wola i Sandomierz.

- b) informacja dotycząca pomocy finansowej na realizację przedsięwzięć w zakresie budowy, rozbudowy i modernizacji urządzeń kanalizacyjnych *ze środków budżetu państwa oraz ze środków pochodzących z funduszy Unii Europejskiej otrzymanej w okresie 5 lat od zrealizowania przedsięwzięcia ujętego w zestawieniu, o którym mowa w art. 88 ust.1 ustawy z dnia 20 lipca 2017 Prawo wodne (Dz. U. z 2021 r., poz. 2233 z późn. zm.).*

Na wyłączonych obszarach w okresie 5 ostatnich lat, nie pozyskiwano pomocy finansowej na realizację budowy, rozbudowy i modernizacji urządzeń kanalizacyjnych ze środków budżetu państwa oraz ze środków pochodzących z funduszy Unii Europejskiej.

10. Uzasadnienie określonej RLM aglomeracji.

Wyszczególnienie ³	Wartość RLM
Liczba mieszkańców korzystających z istniejącej sieci kanalizacyjnej	9 805
Liczba osób czasowo przebywających korzystających z istniejącej sieci kanalizacyjnej	41
Liczba mieszkańców planowanych do podłączenia do sieci kanalizacyjnej	23
Liczba osób czasowo przebywających planowanych do podłączenia do sieci kanalizacyjnej	0
Równoważna Liczba Mieszkańców wynikająca z dobowego ładunku ścieków odprowadzanych przez zakłady przemysłowe i usługowe korzystające z istniejącej sieci kanalizacyjnej	0
Równoważna Liczba Mieszkańców wynikająca z dobowego ładunku ścieków, które będą odprowadzane przez zakłady przemysłowe i usługowe planowane do podłączenia do sieci kanalizacyjnej	0
Liczba mieszkańców oraz osób czasowo przebywających na terenie aglomeracji, korzystających z indywidualnych systemów oczyszczania ścieków komunalnych (przydomowe oczyszczalnie ścieków, zbiorniki bezodpływowe), nie planowanych do podłączenia do sieci, określona na podstawie rejestrów prowadzonych przez gminę	0
Suma	9 869

Tabela nr 4. Opracowanie własne

11. Informacja o ewidencji zbiorników bezodpływowych oraz przydomowych oczyszczalniach ścieków:

- a) czy gmina/gminy prowadzą ewidencję zbiorników bezodpływowych oraz przydomowych oczyszczalni ścieków, o której mowa w art. 3 ust. 3 pkt 1 i 2 ustawy z dnia 13 września 1996 r. o utrzymaniu czystości i porządku w gminach. *(Uzasadnić podając informacje takie jak np. liczba indywidualnych systemów oczyszczania ścieków oraz numery działek, na których są zlokalizowane)*

Gmina prowadzi ewidencję zbiorników bezodpływowych i przydomowych oczyszczalni ścieków. Zaewidencjonowano 88 zbiorników bezodpływowych i 14 przydomowych oczyszczalni ścieków. Na terenie aglomeracji zaewidencjonowano 7 zbiorników bezodpływowych w miejscowości Jeżowe (dz. ewid. 4053/3, 7583/4, 4779/4, 4780/2, 4816, 4779/1, 4806/5, obręb: 0009)

- b) czy gmina/gminy prowadzą kontrolę nad prawidłową częstotliwością wywozu ścieków ze zbiorników bezodpływowych i osadów z przydomowych oczyszczalni ścieków?

Gmina prowadzi kontrolę nad prawidłową częstotliwością wywozu ścieków ze zbiorników bezodpływowych i osadów z przydomowych oczyszczalni ścieków poprzez kontrolę mieszkańców w zakresie przedstawienia umów i faktur za świadczenie przedmiotowych usług.

³ RLM = RLM (Mk)+RLM(prz)+RLM(czas)

c) liczba zainstalowanych zbiorników bezodpływowych oraz indywidualnych (przydomowych) oczyszczalni ścieków na terenie aglomeracji:

- liczba zainstalowanych zbiorników bezodpływowych wynosi **7 szt.**
- liczba zainstalowanych przydomowe oczyszczalnie ścieków wynosi **0 szt.**

12. Informacja o strefach ochronnych ujęć wody, zawierająca oznaczenie aktów prawa miejscowego lub o decyzjach ustanawiających te strefy oraz zakazy, nakazy i ograniczenia obowiązujące na tych terenach.

Strefa ochrony bezpośredniej jest zlokalizowana poza aglomeracją.

13. Informacja o obszarach ochronnych zbiorników wód śródlądowych zawierająca oznaczenie aktów prawa miejscowego ustanawiających te obszary oraz zakazy, nakazy i ograniczenia obowiązujące na tych obszarach.

Północno-wschodnia część Aglomeracji Jeżowe znajduje się w obrębie czwartorzędowego zbiornika GZWP 425 „Dębica-Stalowa Wola-Rzeszów”. Zbiornik został utworzony zgodnie z zatwierdzoną dokumentacją hydrogeologiczną, decyzją MOŚZNiL nr KDH 1/013/6037/97 z dnia 18.07.1997 roku. GZWP nr 425 Stalowa Wola–Rzeszów jest największą obszarowo warstwą wodonośną województwa podkarpackiego. Analizowany zbiornik 425 w stratygrafii czwartorzędowej zaliczono do wód gruntowych (płytkiego krążenia) podatnych na degradację, o swobodnym zwierciadle. GZWP charakteryzuje się dużą zmiennością miąższości warstwy wodonośnej oraz jakości wód. Przeważają wody II (średniej) i III (niskiej) klasy czystości zwykłych wód podziemnych. W obszarze GZWP-425 zakazuje się: wprowadzania nie oczyszczonych ścieków do ziemi i wód powierzchniowych na obszarze strefy ochronnej, budowy ujęć wód podziemnych do celów nie związanych z zaopatrzeniem w wodę ludności lub produkcją żywności na obszarze strefy ochronnej, lokalizowania inwestycji bez konieczności zabezpieczeń na obszarze A i B, lokalizowania inwestycji szczególnie szkodliwych dla środowiska i zdrowia ludzi oraz mogących pogorszyć ten stan na obszarze E i G, lokalizowania wysypisk odpadów niebezpiecznych, innych niż niebezpiecznych przez przenikaniem do podłoża substancji toksycznych lub innych szkodliwych dla środowiska, prowadzenia rurociągów transportujących substancje chemiczne, budowy baz paliw płynnych i obiektów i ich przeładunku bez zabezpieczeń ekologicznych.

14. Informacja o formach ochrony przyrody, o których mowa w art. 6 ustawy z dnia 16 kwietnia 2004 r. o ochronie przyrody, zawierająca nazwę formy ochrony przyrody oraz tytuł i miejsce ogłoszenia aktu prawnego tworzącego, ustanawiającego albo wyznaczającego formę ochrony przyrody, oraz informacja o obszarach mających znaczenie dla Wspólnoty znajdujących się na liście, o której mowa w art. 27 ust. 1 tej ustawy.

Na terenie aglomeracji Jeżowe zlokalizowana jest Natura 2000. Poniższa tabela obrazuje procentowy udział obszaru Natura 2000 w powierzchni całej gminy.

Lp.	Miejscowości wchodzące w skład aglomeracji	Procentowy udział obszaru Natura 2000 w powierzchni całej miejscowości
1	Jeżowe	20%
2	Cholewiana Góra	100 %
3	Jata	100%
4	Sójkowa	100%
5	Zalesie	100%
6	Nowy Nart	100%

Tabela nr 5. Opracowanie własne

Obszar Natura 2000 „Puszcza Sandomierska” (kod obszaru: PLB180005) wyznaczony został rozporządzeniem Ministra Środowiska z dnia 5 września 2007 r. w sprawie obszarów specjalnej ochrony ptaków Natura 2000 (Dz.U z 2007r., Nr 179, poz. 1275), zastąpionym przez rozporządzenie Ministra Środowiska z 12 stycznia 2011 r. w sprawie obszarów specjalnej ochrony ptaków (Dz. U z 2011 r., Nr 25, poz. 133 i Nr 67, poz. 358 z późn. zm.). Zlokalizowany jest na obszarze zachodniej części gminy. Całościowo obszar ten jest jednym z największych obszarów leśnych w Polsce oraz jednym z najważniejszych w Polsce ostoi kraski (15 par) i podgorzałki (ok. 20 par) – blisko 20% populacji krajowej. Celem ochrony wyznaczonego obszaru jest zachowanie stabilnych populacji ptaków, szczególnie gatunków kluczowych tj. kraski, podgorzałki i lelka głównie poprzez utrzymanie we właściwym stanie siedlisk lęgowych i żerowiskowych. W skali lokalnej jest to obszar ważny dla lelka (ok. 200 par), dzięcioła średniego (ok. 100 par) i lerki (do 150 par). Wśród przedstawicieli tutejszej fauny licznie występują jelenie, daniele, sarny, dziki i lisy.

15. Badanie spełnienia przez aglomerację warunków Dyrektywy ściekowej 91/271/EWG.

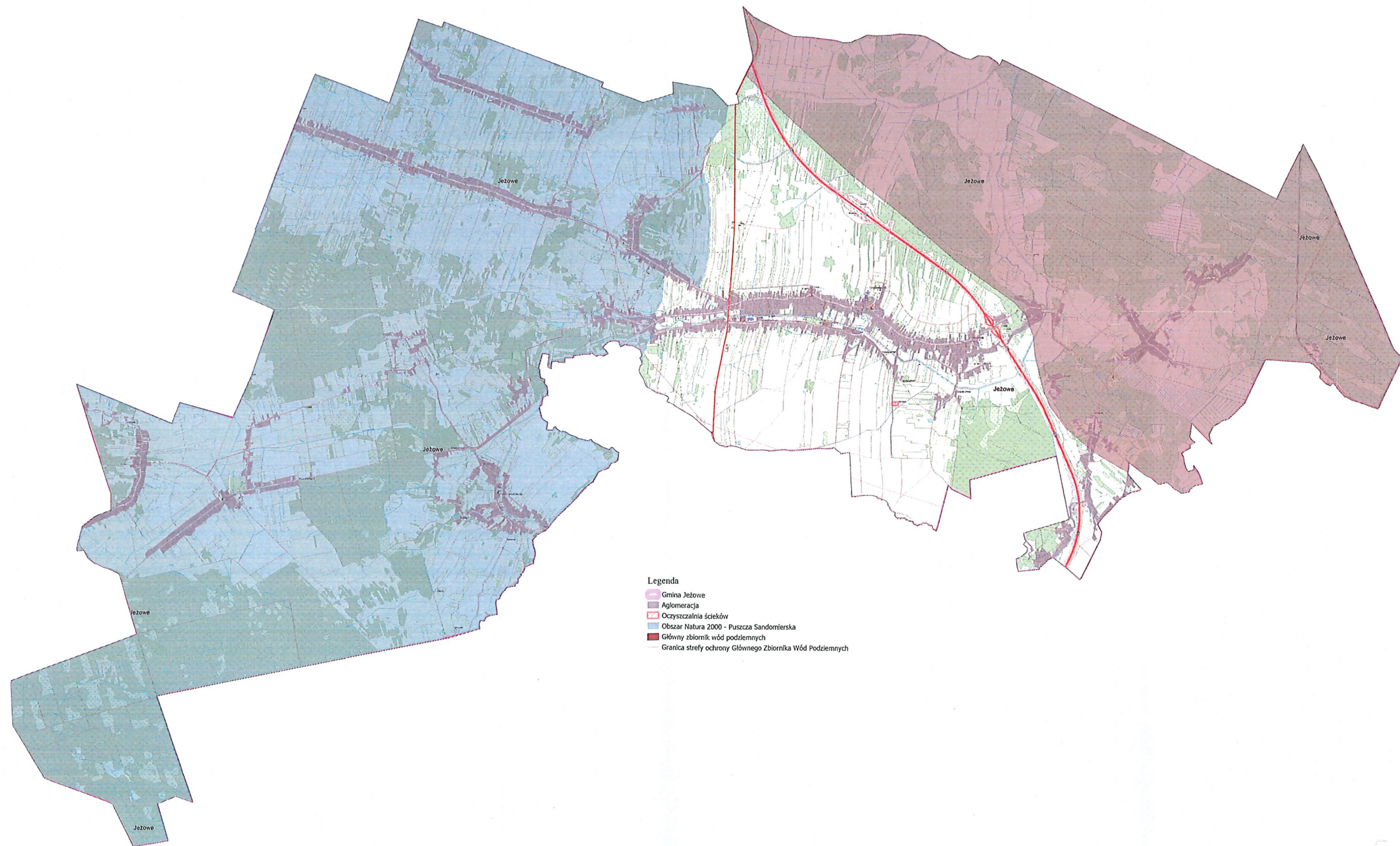
- a) Warunek I (art. 3 Dyrektywy i art. 87a pkt 1-2 Prawo wodne) **procent skanalizowania w aglomeracji.**
- Aktualny procent skanalizowania aglomeracji: **99,76 %**
 - Procent skanalizowania aglomeracji w roku 2027 - po realizacji zaplanowanych inwestycji: **100 %**
- b) Warunek II (art. 10 Dyrektywy i art. 87a pkt 3 Prawo wodne) **wydajność oczyszczalni w aglomeracji** (wyrażona w RLM).
- Aktualna wydajność oczyszczalni w aglomeracji (wyrażona w RLM): **13 500**
 - Wydajność oczyszczalni w aglomeracji w roku 2027 - po zrealizowaniu zaplanowanych inwestycji: (wyrażona w RLM) – **13 500**
- c) Warunek III (art. 4 i art. 5 Dyrektywy i art. 87a pkt 4 Prawo wodne) **standardy oczyszczania ścieków.**

Warunek spełniony. Na chwilę obecną oczyszczalnia obsługuje aglomerację do 9999 RLM, dla której wymagane są standardy oczyszczania w zakresie parametrów BZT₅, ChZT i zawiesiny ogólnej. W zakresie ilości pomiarów wykonywanych będzie 12 prób w ciągu roku.

Obszar i granica aglomeracji Jeżowe

Załącznik nr 2 do uchwały
Rady Gminy Jeżowe

1:25 000



Uzasadnienie

Zmianę aglomeracji Jeżowe tworzy się zgodnie z art. 18 ust. 2 pkt 15 ustawy z dnia 8 marca 1990 r. o samorządzie gminnym (t.j. Dz. U. z 2025 r. poz. 1153 z późn. zm.) oraz na podstawie art. 87 ust. 1, 4 i 6 ustawy z dnia 20 lipca 2017 roku Prawo Wodne (t.j. Dz. U. z 2025 r. poz. 960).

Okresie objętym analizą wybudowano również odcinki sieci kanalizacyjnej w miejscowościach Przegląd obszarów i granic aglomeracji przeprowadzony w 2024 roku wykazał konieczność zmiany uchwały z uwagi na wzrost równoważnej liczby mieszkańców. Wzrost ten nastąpił na skutek nowo wybudowanej i oddanej do użytku sieci kanalizacyjnej na obszarach dotychczas nieskanalizowanych. Zaliczają się do nich sołectwa: Stary Nart, Krzywdy i Jeżowe Zaborczyny. WCholewiana Góra ul. Gęsiówka, Jeżowe Podborczyny, Cholewiana Góra ul. Wójtowicze.

W przypadku bardzo długich działek obejmujących grunty niezabudowane granice aglomeracji zostały skrócone za obszarem zabudowanym lub przebiegiem sieci kanalizacyjnej. Po przeprowadzeniu szczegółowej weryfikacji wyłączono nieruchomości niezamieszkałe będące pustostanami oraz nieruchomości, na których brak jest możliwości wykonania przyłącza z uwagi na brak sieci kanalizacyjnej. Nieruchomości te wyposażone są w zbiorniki bezodpływowe, które opróżniane są taborem asenizacyjnym. Na wyłączonych obszarach w okresie 5 ostatnich lat, nie pozyskiwano pomocy finansowej na realizację budowy, rozbudowy i modernizacji urządzeń kanalizacyjnych ze środków budżetu państwa oraz ze środków pochodzących z funduszy Unii Europejskiej.

Projekt zmiany aglomeracji Jeżowe został uzgodniony z Państwowym Gospodarstwem Wodnym Wody Polskie, a w zakresie obszarów objętych przynajmniej jedną formą ochrony przyrody z właściwym Regionalnym Dyrektorem Ochrony Środowiska.

Postanowieniem znak: WSI.400.6.35.2025.AL.6 z dnia 28 listopada 2025 r. Regionalny Dyrektor Ochrony Środowiska w Rzeszowie uzgodnił ww. projekt Uchwały. Na postanowienie nie wniesiono zażalenia.

Postanowieniem znak: R.RZŚ.4022.14.2025.BD z dnia 1 grudnia 2025 r. Regionalny Zarząd Gospodarki Wodnej w Rzeszowie uzgodnił ww. projekt Uchwały. Na postanowienie nie wniesiono zażalenia.