



DZIENNIK URZĘDOWY

WOJEWÓDZTWA PODKARPACKIEGO

Rzeszów, dnia 3 kwietnia 2026 r.

Poz. 1500

UCHWAŁA NR XXXV/473/2026 RADY MIASTA TARNOBRZEGA

z dnia 26 marca 2026 r.

w sprawie nadania statutu Przychodni Specjalistycznej w Tarnobrzegu

Na podstawie art.18 ust. 2 pkt 15 ustawy z dnia 8 marca 1990 r. o samorządzie gminnym (t.j. Dz. U. z 2025 r. poz. 1153 z późn. zm.) w związku z art. 42 ustawy z dnia 15 kwietnia 2011 r. o działalności leczniczej (t.j. Dz. U. z 2026 r. poz. 156) uchwała się, co następuje:

Rozdział 1.

Postanowienia ogólne

§ 1. 1. Przychodnia Specjalistyczna w Tarnobrzegu, zwana dalej "Przychodnią", jest podmiotem leczniczym niebędącym przedsiębiorcą, prowadzonym w formie samodzielnego publicznego zakładu opieki zdrowotnej.

2. Podmiotem tworzącym Przychodnię jest Miasto Tarnobrzeg.

3. Siedzibą Przychodni jest Tarnobrzeg.

§ 2. Podstawowym obszarem działania Przychodni jest terytorium Miasta Tarnobrzega.

Rozdział 2.

Cele i zadania Przychodni

§ 3. Celem działania Przychodni jest udzielanie ambulatoryjnych, specjalistycznych i stomatologicznych świadczeń zdrowotnych finansowanych ze środków publicznych ubezpieczonym oraz innym osobom uprawnionym na podstawie odrębnych przepisów nieodpłatnie, za częściową odpłatnością lub całkowitą odpłatnością.

§ 4. 1. Przychodnia realizuje zadania Miasta Tarnobrzega w zakresie promocji i ochrony zdrowia.

2. Do zadań Przychodni należy:

- 1) prognozowanie i organizowanie działalności profilaktyczno-leczniczej,
- 2) udzielanie ambulatoryjnych świadczeń zdrowotnych w ramach posiadanych specjalności, w tym wykonywanie badań diagnostycznych przez pracownie diagnostyczne w celu rozpoznania stanu zdrowia i ustalenia dalszego postępowania leczniczego,
- 3) udzielanie świadczeń zdrowotnych stomatologicznych,
- 4) organizowanie i prowadzenie edukacji zdrowotnej w reprezentowanej specjalności,
- 5) współdziałanie z innymi podmiotami leczniczymi, przedsiębiorcami, organizacjami, stowarzyszeniami i podmiotami,
- 6) udzielanie świadczeń zdrowotnych specjalistycznych i wykonywanie badań osobom i podmiotom zainteresowanym na stałe lub okresowo, na podstawie zawartych umów,

- 7) przeprowadzanie badań z zakresu medycyny pracy na podstawie zawartych umów,
- 8) przeprowadzanie badań profilaktycznych osobom ubiegającym się o uzyskanie prawa jazdy i kierowcom,
- 9) wydawanie orzeczeń lekarskich o zdolności do pracy i opinii o stanie zdrowia,
- 10) inne niewymienione w pkt 1-9 zadania w zakresie niezbędnym do realizacji celów statutowych.

§ 5. 1. Przychodnia może prowadzić inną działalność niż działalność lecznicza nieuciążliwą dla pacjentów polegającą na najmie, dzierżawie i użyczeniu majątku trwałego.

2. Przychodnia może prowadzić szkolenia, konferencje oraz kursy w zakresie promocji zdrowia dla placówek oświatowych, organizacji społecznych, stowarzyszeń, a także osób fizycznych. Może również udostępniać swoje mienie na ten cel innym jednostkom.

Rozdział 3. Organy i struktura organizacyjna Przychodni

§ 6. Organami Przychodni są Kierownik oraz Rada Społeczna.

§ 7. 1. Przychodnią zarządza Kierownik oraz reprezentuje ją na zewnątrz.

2. Ponadto do zadań Kierownika należy:

- a) organizowanie pracy Przychodni w sposób zapewniający należyte wykonanie działalności leczniczej, w warunkach zgodnych z obowiązującymi przepisami prawa, w zakresie ustalonym zawartymi umowami,
- b) prawidłowe gospodarowanie mieniem Przychodni oraz Miasta Tarnobrzega przekazanym w użytkowanie Przychodni,
- c) wydawanie zarządzeń, regulaminów i innych aktów prawa wewnętrznego Przychodni.

§ 8. 1. Kadencja Rady Społecznej jest równa kadencji Rady Miasta Tarnobrzega. Po upływie kadencji Rada Społeczna wykonuje swoje obowiązki do czasu powołania Rady Społecznej nowej kadencji.

2. W skład Rady Społecznej wchodzi od 3 do 5 osób, w tym:

- a) przewodniczący - Prezydent Miasta Tarnobrzega lub osoba przez niego wyznaczona,
- b) członek - wyznaczony przez Wojewodę Podkarpackiego przedstawiciel,
- c) członkowie - wybrani przez Radę Miasta Tarnobrzega przedstawiciele w liczbie do 3 osób.

§ 9. Do zadań Rady Społecznej należy:

- 1) przedstawianie Miastu Tarnobrzeg jako podmiotowi tworzącemu wniosków i opinii w sprawach:
 - a) zbycia aktywów trwałych oraz zakupu lub przyjęcia darowizny nowej aparatury i sprzętu medycznego,
 - b) związanych z przekształceniem lub likwidacją, rozszerzeniem lub ograniczeniem działalności,
 - c) przyznawania Kierownikowi Przychodni nagród,
 - d) rozwiązania stosunku pracy lub umowy cywilnoprawnej z Kierownikiem Przychodni;
- 2) przedstawianie Kierownikowi Przychodni wniosków i opinii w sprawach:
 - a) planu finansowego, w tym planu inwestycyjnego,
 - b) rocznego sprawozdania z planu finansowego, w tym planu inwestycyjnego,
 - c) kredytów bankowych lub dotacji,
 - d) podziału zysku,
 - e) zbycia aktywów trwałych oraz zakupu lub przyjęcia darowizny nowej aparatury i sprzętu medycznego,
 - f) regulaminu organizacyjnego;
- 3) dokonywanie okresowych analiz skarg i wniosków wnoszonych przez pacjentów, z wyłączeniem spraw podlegających nadzorowi medycznemu;
- 4) opiniowanie wniosku w sprawie czasowego zaprzestania działalności leczniczej;

5) wykonywanie innych zadań określonych w ustawie o działalności leczniczej.

§ 10. 1. Członek Rady Społecznej jest odwoływany z jej składu przed upływem kadencji w przypadku:

- 1) pisemnej rezygnacji z członkostwa,
- 2) zmiany rekomendacji jako przedstawiciela dokonanej przez podmiot, który go wyznaczył albo wybrał,
- 3) podjęcia zatrudnienia w Przychodni,
- 4) skazania prawomocnym wyrokiem sądu za umyślne przestępstwo ścigane z oskarżenia publicznego lub umyślne przestępstwo skarbowe,
- 5) ubezwłasnowolnienia,
- 6) nieusprawiedliwionej nieobecności na trzech kolejnych posiedzeniach Rady.

2. Wniosek o odwołanie członka Rady Społecznej może złożyć:

- 1) podmiot, który go wyznaczył albo wybrał jako swojego przedstawiciela,
- 2) Rada Społeczna,
z zastrzeżeniem ust.3.

3. Pisemna rezygnacja z członkostwa jest równoznaczna ze złożeniem wniosku o odwołanie członka Rady Społecznej.

4. Członkostwo w Radzie Społecznej wygasa z chwilą śmierci członka Rady.

§ 11. 1. W skład Przychodni wchodzi:

- 1) Dział leczenia ambulatoryjnego, w tym poradnie specjalistyczne i poradnie stomatologiczne tj:
 - a) Poradnia Alergologiczna,
 - b) Poradnia Chirurgii Ogólnej,
 - c) Poradni Chirurgii Ogólnej dla Dzieci,
 - d) Poradnia Dermatologiczna,
 - e) Poradnia Diabetologiczna,
 - f) Poradnia Gruźlicy i Chorób Płuc,
 - g) Poradnia Gruźlicy i Chorób Płuc dla Dzieci,
 - h) Poradnia Hematologiczna,
 - i) Poradnia Kardiologiczna,
 - j) Poradnia Medycyny Pracy,
 - k) Poradnia Neurologiczna,
 - l) Poradnia Okulistyczna,
 - m) Poradnia Onkologiczna,
 - n) Poradnia Ortodontyczna,
 - o) Poradnia Ortopedii i Traumatologii Narządu Ruchu,
 - p) Poradnia Otolaryngologiczna,
 - q) Poradnia Położniczo - Ginekologiczna,
 - r) Poradnia Protetyki Stomatologicznej,
 - s) Poradnia Reumatologiczna,
 - t) Pracownia Rtg i USG,
 - u) Poradnia Stomatologiczna,

- v) Poradnia Urologiczna,
 - w) Poradnia Zdrowia Psychicznego;
 - 2) Dział administracyjno - techniczny;
 - 3) Dział księgowości oraz stanowiska samodzielne:
 - a) Główny Księgowy,
 - b) Radca Prawny.
2. Schemat organizacyjny Przychodni przedstawia załącznik nr 1 do niniejszego statutu.

Rozdział 4. Forma gospodarki finansowej

§ 12. Przychodnia prowadzi gospodarkę finansową w formie samodzielnego publicznego zakładu opieki zdrowotnej na zasadach określonych w ustawie o działalności leczniczej, ustawie o finansach publicznych, ustawie o rachunkowości oraz ustawie o świadczeniach opieki zdrowotnej finansowanych ze środków publicznych.

Rozdział 5. Postanowienia końcowe

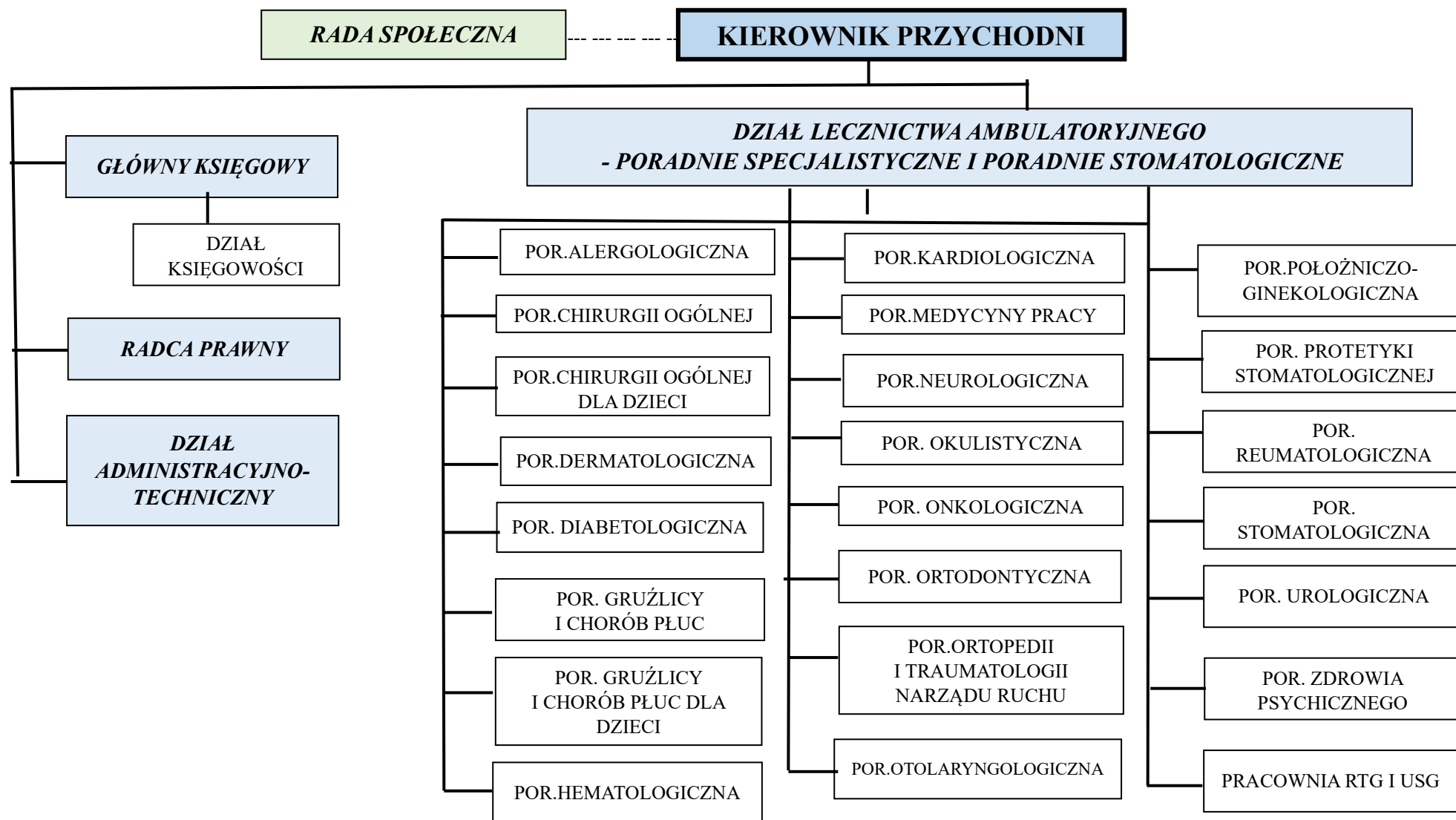
§ 13. Statut wchodzi w życie z dniem 1 maja 2026 roku, po uprzednim ogłoszeniu w Dzienniku Urzędowym Województwa Podkarpackiego.

Przewodniczący Rady Miasta

Norbert Mastalerz

Załącznik do uchwały Nr XXXV/473/2026
Rady Miasta Tarnobrzega
z dnia 26 marca 2026 r.

SCHEMAT ORGANIZACYJNY PRZYCHODNI SPECJALISTYCZNEJ W TARNOBRZEGU



Uzasadnienie

Zgodnie z art. 42 ust. 4 ustawy z dnia 15 kwietnia 2011 r. o działalności leczniczej (t. j. Dz. U. z 2026 r. poz. 156) statut podmiotowi leczniczemu niebędącemu przedsiębiorcą nadaje podmiot tworzący.

Zmiana treści Statutu nadanego uchwałą Nr XXVI/378/2012 Rady Miasta Tarnobrzeg z dnia 31 maja 2012 r. podyktowana jest zmianami organizacyjnymi, które dokonały się w Przychodni Specjalistycznej w Tarnobrzegu oraz koniecznością dostosowania brzmienia Statutu do zmieniających się norm prawnych. Wobec tego podjęcie powyższej uchwały jest uzasadnione.