



# DZIENNIK URZĘDOWY

## WOJEWÓDZTWA PODKARPACKIEGO

---

Rzeszów, dnia 3 kwietnia 2026 r.

Poz. 1501

### UCHWAŁA NR XXXV/475/2026 RADY MIASTA TARNOBRZEGA

z dnia 26 marca 2026 r.

#### w sprawie nadania statutu **Samodzielnemu Publicznemu Ośrodkowi Rehabilitacji Leczniczej** w Tarnobrzegu

Na podstawie art.18 ust. 2 pkt 15 ustawy z dnia 8 marca 1990 r. o samorządzie gminnym (t. j. Dz. U. z 2025 r. poz. 1153 z późn. zm.) w związku z art. 42 ustawy z dnia 15 kwietnia 2011 r. o działalności leczniczej (t. j. Dz. U. z 2026 r. poz. 156) uchwała się, co następuje:

#### **Rozdział 1.** **Postanowienia ogólne**

§ 1. 1. Samodzielny Publiczny Ośrodek Rehabilitacji Leczniczej w Tarnobrzegu, zwany dalej "Ośrodkiem", jest podmiotem leczniczym niebędącym przedsiębiorcą, prowadzonym w formie samodzielnego publicznego zakładu opieki zdrowotnej.

2. Ośrodek może używać skróconej nazwy w brzmieniu: "SPORL w Tarnobrzegu".

3. Podmiotem tworzącym Ośrodek jest Miasto Tarnobrzeg.

4. Siedzibą Ośrodka jest Tarnobrzeg.

§ 2. Podstawowym obszarem działania Ośrodka jest terytorium Miasta Tarnobrzega.

#### **Rozdział 2.** **Cele i zadania Ośrodka**

§ 3. 1. Celem działania Ośrodka jest udzielanie świadczeń zdrowotnych i promocja zdrowia w zakresie rehabilitacji leczniczej, diagnostyki medycznej oraz specjalistycznej opieki zdrowotnej zarówno dzieciom, jak i osobom dorosłym.

§ 4. 1. Do zadań Ośrodka należy:

- 1) badanie, leczenie, porady, konsultacje fizjoterapeutyczne, konsultacje lekarskie;
- 2) udzielanie świadczeń z zakresu fizjoterapii ambulatoryjnej;
- 3) rehabilitacja dzieci z zaburzeniami wieku rozwojowego;
- 4) rehabilitacja ogólnoustrojowa;
- 5) prowadzenie korekty wad postawy i skolioz;
- 6) zapobieganie powstawaniu urazów i chorób przez działanie profilaktyczne;
- 7) uczestnictwo w kształceniu osób przygotowujących się do wykonywania zawodu medycznego;
- 8) prowadzenie działalności mającej na celu promocję zdrowia.

2. W wykonywaniu zadań Ośrodek współpracuje z:

- 1) innymi zakładami opieki zdrowotnej;
- 2) placówkami naukowo- badawczymi;
- 3) uczelniami z kierunkami fizjoterapii;
- 4) organizacjami społecznymi i stowarzyszeniami.

3. Ośrodek świadczy usługi w zakresie medycyny pracy, odpłatnie na zasadach określonych w umowie.

4. Do zadań Ośrodka w zakresie medycyny pracy należy:

- 1) prowadzenie badań wstępnych, okresowych i kontrolnych pracowników na podstawie skierowania wydanego przez zakład pracy (zleceniodawcę);
- 2) przeprowadzanie badań diagnostycznych i konsultacji specjalistycznych niezbędnych do wydania orzeczenia;
- 3) wydawanie orzeczeń lekarskich o zdolności do pracy;
- 4) przeprowadzanie badań profilaktycznych osobom ubiegającym się o uzyskanie prawa jazdy i kierowcom.

5. Ośrodek udziela świadczeń zdrowotnych finansowanych ze środków publicznych ubezpieczonym oraz innym osobom uprawnionym do tych świadczeń na podstawie odrębnych przepisów, nieodpłatnie. Ośrodek udziela świadczeń zdrowotnych także za częściową odpłatnością lub całkowitą odpłatnością. Wysokość opłat za świadczenia zdrowotne ustala Kierownik. Przy ustalaniu wysokości opłaty, Kierownik uwzględnia rzeczywiste koszty udzielania świadczenia zdrowotnego.

§ 5. 1. Ośrodek może prowadzić inną działalność niż działalność lecznicza nieuciążliwą dla pacjentów polegającą na najmie, dzierżawie i użyczeniu majątku trwałego.

2. Ośrodek może prowadzić szkolenia, konferencje oraz kursy w zakresie promocji zdrowia dla placówek oświatowych, organizacji społecznych, stowarzyszeń, a także osób fizycznych. Może również udostępniać swoje mienie na ten cel innym jednostkom.

### **Rozdział 3.**

#### **Organy i struktura organizacyjna Ośrodka**

§ 6. Organami Ośrodka są Kierownik oraz Rada Społeczna.

§ 7. 1. Ośrodkiem zarządza Kierownik oraz reprezentuje go na zewnątrz.

2. Ponadto do zadań Kierownika należy:

- a) organizowanie pracy Ośrodka w sposób zapewniający należyte wykonanie działalności leczniczej, w warunkach zgodnych z obowiązującymi przepisami prawa, w zakresie ustalonym zawartymi umowami,
- b) prawidłowe gospodarowanie mieniem Ośrodka oraz Miasta Tarnobrzega przekazanym w użytkowanie Ośrodkowi,
- c) wydawanie zarządzeń, regulaminów i innych aktów prawa wewnętrznego Ośrodka.

§ 8. 1. Kadencja Rady Społecznej jest równa kadencji Rady Miasta Tarnobrzega. Po upływie kadencji Rada Społeczna wykonuje swoje obowiązki do czasu powołania Rady Społecznej nowej kadencji.

2. W skład Rady Społecznej wchodzi od 3 do 5 osób, w tym:

- 1) przewodniczący - Prezydent Miasta Tarnobrzega lub osoba przez niego wyznaczona,
- 2) członek - wyznaczony przez Wojewodę Podkarpackiego przedstawiciel,
- 3) członkowie - wybrani przez Radę Miasta Tarnobrzega przedstawiciele w liczbie do 3 osób.

§ 9. 1. Do zadań Rady Społecznej należy:

- 1) przedstawianie Miastu Tarnobrzeg jako podmiotowi tworzącemu wniosków i opinii w sprawach:
  - a) zbycia aktywów trwałych oraz zakupu lub przyjęcia darowizny nowej aparatury i sprzętu medycznego,
  - b) związanych z przekształceniem lub likwidacją, rozszerzeniem lub ograniczeniem działalności,

- c) przyznawania Kierownikowi Ośrodka nagród,
  - d) rozwiązania stosunku pracy lub umowy cywilnoprawnej z Kierownikiem Przychodni;
- 2) przedstawianie Kierownikowi Ośrodka wniosków i opinii w sprawach:
- a) planu finansowego, w tym planu inwestycyjnego,
  - b) rocznego sprawozdania z planu finansowego, w tym planu inwestycyjnego,
  - c) kredytów bankowych lub dotacji,
  - d) podziału zysku,
  - e) zbycia aktywów trwałych oraz zakupu lub przyjęcia darowizny nowej aparatury i sprzętu medycznego,
  - f) regulaminu organizacyjnego;
- 3) dokonywanie okresowych analiz skarg i wniosków wnoszonych przez pacjentów, z wyłączeniem spraw podlegających nadzorowi medycznemu;
- 4) opiniowanie wniosku w sprawie czasowego zaprzestania działalności leczniczej;
- 5) wykonywanie innych zadań określonych w ustawie o działalności leczniczej.

**§ 10.** 1. Członek Rady Społecznej jest odwoływany z jej składu przed upływem kadencji w przypadku:

- 1) pisemnej rezygnacji z członkostwa,
- 2) zmiany rekomendacji jako przedstawiciela dokonanej przez podmiot, który go wyznaczył albo wybrał,
- 3) podjęcia zatrudnienia w Ośrodku,
- 4) skazania prawomocnym wyrokiem sądu za umyślne przestępstwo ścigane z oskarżenia publicznego lub umyślne przestępstwo skarbowe,
- 5) ubezwłasnowolnienia,
- 6) nieusprawiedliwionej nieobecności na trzech kolejnych posiedzeniach Rady.

2. Wniosek o odwołanie członka Rady Społecznej może złożyć:

- 1) podmiot, który go wyznaczył albo wybrał jako swojego przedstawiciela,
- 2) Rada Społeczna,  
z zastrzeżeniem ust.3.

3. Pisemna rezygnacja z członkostwa jest równoznaczna ze złożeniem wniosku o odwołanie członka Rady Społecznej.

4. Członkostwo w Radzie Społecznej wygasa z chwilą śmierci członka Rady.

**§ 11.** 1. Strukturę organizacyjną Ośrodka tworzą:

- 1) Dział Rehabilitacji Leczniczej w skład której wchodzi:
  - a) Lekarska Ambulatoryjna Opieka Rehabilitacyjna,
  - b) Rehabilitacja Dzieci z Zaburzeniami Wieku Rozwojowego w Ośrodku/ Oddziale Dziennym,
  - c) Rehabilitacja Ogólnoustrojowa w Ośrodku/Oddziale Dziennym,
  - d) Fizjoterapia Ambulatoryjna.
- 2) Dział Medycyny Pracy;
- 3) Dział Profilaktyki;
- 4) Dział Ekonomiczno- Administracyjny, w skład którego wchodzi:
  - a) Księgowość;
  - b) Rejestracja.

2. Schemat organizacyjny Ośrodka przedstawia załącznik nr 1 do niniejszego statutu.

#### **Rozdział 4.**

##### **Forma gospodarki finansowej**

§ 12. Ośrodek prowadzi gospodarkę finansową w formie prawnej samodzielnego publicznego zakładu opieki zdrowotnej na zasadach określonych w ustawie o działalności leczniczej, ustawie o finansach publicznych, ustawie o rachunkowości oraz ustawie o świadczeniach opieki zdrowotnej finansowanych ze środków publicznych.

#### **Rozdział 5.**

##### **Postanowienia końcowe**

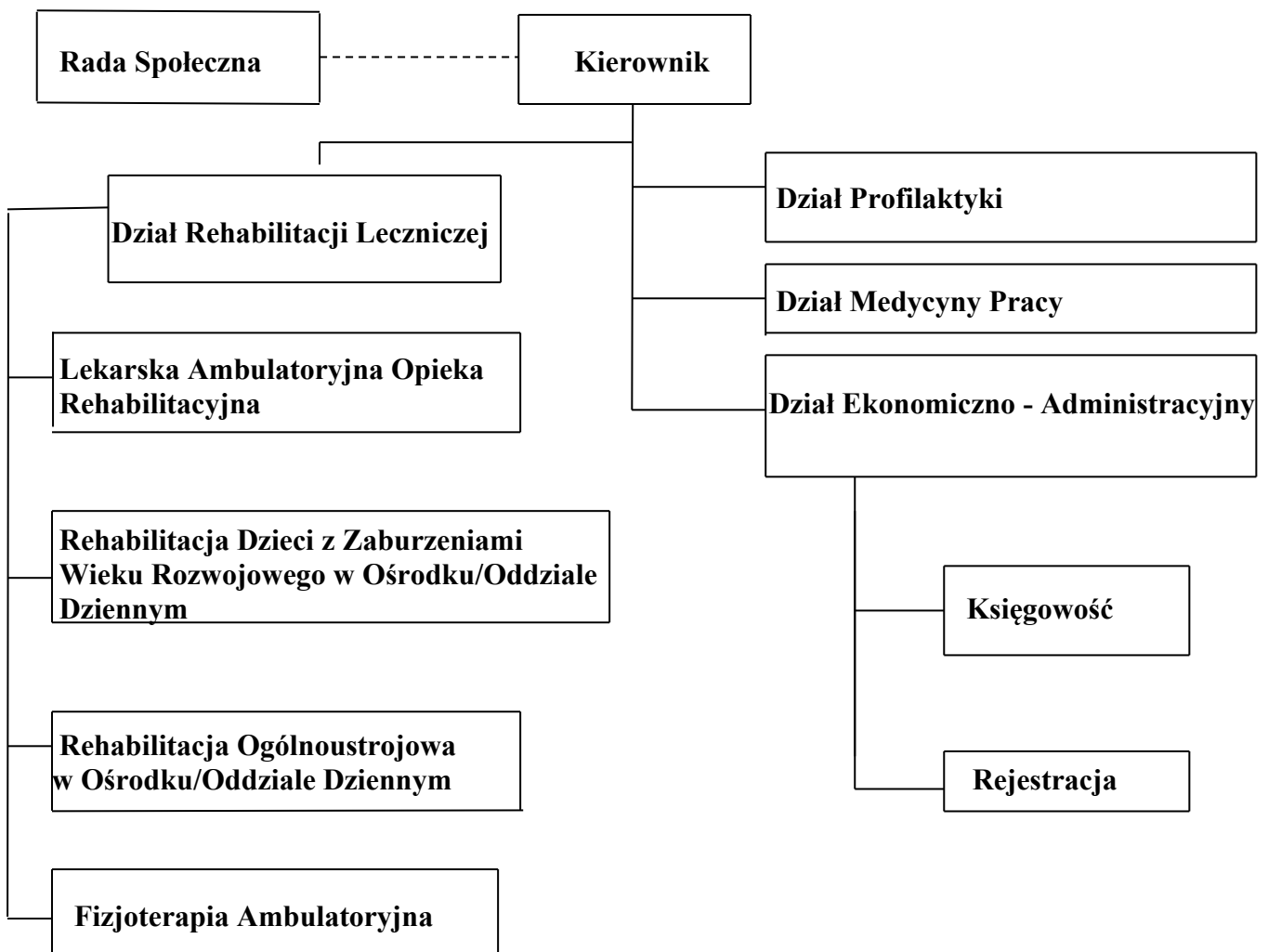
§ 13. Statut wchodzi w życie z dniem 1 maja 2026 roku, po uprzednim ogłoszeniu w Dzienniku Urzędowym Województwa Podkarpackiego.

Przewodniczący Rady Miasta Tarnobrzega

Norbert Mastalerz

Załącznik do uchwały Nr XXXV/475/2026  
Rady Miasta Tarnobrzega  
z dnia 26 marca 2026 r.

## SCHEMAT ORGANIZACYJNY SAMODZIELNEGO PUBLICZNEGO OŚRODKA REHABILITACJI LECZNICZEJ w Tarnobrzegu



### **Uzasadnienie**

Zgodnie z art. 42 ust. 4 ustawy z dnia 15 kwietnia 2011 r. o działalności leczniczej (t. j. Dz. U. z 2026 r., poz. 156) statut podmiotowi leczniczemu niebędącemu przedsiębiorcą nadaje podmiot tworzący.

Zmiana treści Statutu nadanego uchwałą Nr XXVI/377/2012 Rady Miasta Tarnobrzeg z dnia 31 maja 2012 r. podyktowana jest zmianami organizacyjnymi, które dokonały się w Samodzielnym Publicznym Ośrodku Rehabilitacji Leczniczej w Tarnobrzegu oraz koniecznością dostosowania brzmienia Statutu do zmieniających się norm prawnych. Wobec tego podjęcie powyższej uchwały jest uzasadnione.