



DZIENNIK URZĘDOWY

WOJEWÓDZTWA POMORSKIEGO

Gdańsk, dnia środa, 12 lipca 2017 r.

Poz. 2612

UCHWAŁA NR XXXVI/340/2017 RADY GMINY STAROGARD GDAŃSKI

z dnia 8 czerwca 2017 r.

w sprawie uchwalenia miejscowego planu zagospodarowania przestrzennego dla obszaru obejmującego części obrębów geodezyjnych: Janowo, Jabłowo i Barchnowy dla przebiegu dwutorowej linii elektroenergetycznej 110 kV relacji Pelplin – Starogard Gdański/ Czarna Woda na terenie gminy Starogard Gdański

Na podstawie art. 18 ust. 2 pkt 5 ustawy z dnia 8 marca 1990 r. o samorządzie gminnym (Dz. U. z 2016 r. poz. 446 z późn. zm.) oraz art. 20 ust. 1 ustawy z dnia 27 marca 2003 r. o planowaniu i zagospodarowaniu przestrzennym (Dz. U. z 2016 r. poz. 778 z późn. zm.) uchwala się, co następuje:

§ 1. 1. Stwierdza się, że plan nie narusza ustaleń „Studium uwarunkowań i kierunków zagospodarowania przestrzennego gminy Starogard Gdański” uchwalonego Uchwałą nr XII/110/2015 Rady Gminy Starogard Gdański z dnia 16 listopada 2015 r.

2. Uchwala się miejscowy plan zagospodarowania przestrzennego dla obszaru obejmującego części obrębów geodezyjnych: Janowo, Jabłowo i Barchnowy dla przebiegu dwutorowej linii elektroenergetycznej 110 kV relacji Pelplin – Starogard Gdański/ Czarna Woda na terenie gminy Starogard Gdański, zwany dalej planem, w granicach określonych Uchwałą Nr XIX/186/2016 Rady Gminy Starogard Gdański z dnia 28 kwietnia 2016 roku w sprawie przystąpienia do sporządzenia miejscowego planu zagospodarowania przestrzennego dla obszaru obejmującego części obrębów geodezyjnych: Janowo, Jabłowo i Barchnowy dla przebiegu dwutorowej linii elektroenergetycznej 110 kV relacji Pelplin – Starogard Gdański/ Czarna Woda na terenie gminy Starogard Gdański.

§ 2. Załączniki do uchwały stanowią:

- 1) załącznik nr 1 – rysunek planu w skali 1:2000, składający się z 5 arkuszy ponumerowanych od 1 do 5, będący integralną częścią planu;
- 2) załącznik nr 2 – rozstrzygnięcie o sposobie rozpatrzenia uwag do projektu planu;
- 3) załącznik nr 3 – rozstrzygnięcie o sposobie realizacji, zapisanych w planie, inwestycji z zakresu infrastruktury technicznej, które należą do zadań własnych gminy oraz zasadach ich finansowania.

§ 3. 1. Ilekroć w niniejszej uchwale jest mowa o:

- 1) **linii 110 kV** – należy przez to rozumieć dwutorową napowietrzną linię elektroenergetyczną o napięciu znamionowym 110kV relacji Pelplin – Starogard Gdański/Czarna Woda, składającą się z konstrukcji wsporczych i podwieszonych na nich przewodów.

2. Pojęcia i określenia użyte w planie, a nie zdefiniowane powyżej, należy rozumieć zgodnie z obowiązującymi przepisami prawa, a w przypadku ich braku zgodnie z ich ogólnym rozumieniem słownikowym.

§ 4. Ustala się następujące przeznaczenia terenów:

- 1) teren infrastruktury technicznej– elektroenergetyka, oznaczony na rysunku planu symbolem **E**;
- 2) teren drogi publicznej klasy głównej, oznaczony na rysunku planu symbolem **KDG**;
- 3) teren drogi publicznej klasy dojazdowej, oznaczony na rysunku planu symbolem **KDD**;
- 4) teren drogi publicznej klasy lokalnej, oznaczony na rysunku planu symbolem **KDL**;
- 5) teren drogi wewnętrznej, oznaczony na rysunku planu symbolem **KDW**;
- 6) teren komunikacji kolejowej, oznaczony na rysunku planu symbolem **KK**.

§ 5. 1. Następujące oznaczenia graficzne na rysunku planu są obowiązującymi ustaleniami planu:

- 1) granice obszaru objętego planem;
- 2) linie rozgraniczające tereny o różnym przeznaczeniu lub różnych zasadach zagospodarowania;
- 3) stanowisko archeologiczne;
- 4) strefa ochrony konserwatorskiej stanowiska archeologicznego;
- 5) symbole literowe i barwne oznaczenia graficzne określające przeznaczenie terenów oraz ich numery porządkowe.

2. Oznaczenia graficzne znajdujące się na rysunku planu, niewymienione w ust. 1, mają charakter informacyjny.

3. Oznaczenie granic obszaru objętego planem, biegnące wzdłuż linii rozgraniczających, należy traktować jako biegnące w osi tych linii rozgraniczających.

4. Ustalenia ogólne planu dotyczą wszystkich terenów położonych w granicach obszaru objętego planem.

§ 6. Zasady ochrony i kształtowania ładu przestrzennego:

- 1) nakaz kształtowania zabudowy zgodnie z ustalonymi w planie wskaźnikami oraz parametrami;
- 2) w granicach obszaru objętego planem zasady kształtowania ładu przestrzennego określone są ustaleniami zasad kształtowania zabudowy określonymi w §17-22,
- 3) w granicach obszaru objętego planem nie występują elementy zagospodarowania przestrzennego wymagające ochrony lub rewitalizacji.

§ 7. Zasady ochrony środowiska, przyrody i krajobrazu oraz kształtowania krajobrazu:

- 1) dopuszczalne poziomy natężenia pola elektrycznego, pola magnetycznego oraz wartość progowa poziomu hałasu – zgodnie z przepisami odrębnymi;
- 2) projektowane użytkowanie i zagospodarowanie terenu nie może stanowić źródła zanieczyszczeń dla środowiska wodno-gruntowego;
- 3) przy realizacji ustaleń planu miejscowego należy uwzględnić wymogi dotyczące ochrony gatunkowej roślin, zwierząt i grzybów, zgodnie z przepisami odrębnymi.

§ 8. Zasad ochrony dziedzictwa kulturowego i zabytków w tym krajobrazów kulturowych oraz dóbr kultury współczesnej:

- 1) na terenie objętym planem znajdują się następujące stanowiska archeologiczne ujęte w gminnej ewidencji zabytków Gminy Starogard Gdański:
 - a) AZP 20-43/33 (śląd osadnictwa; epoka kamienia),
 - b) AZP 20-43/32 (śląd osadnictwa; późne średniowiecze);
- 2) teren objęty planem zlokalizowany jest częściowo w granicach strefy ochrony konserwatorskiej stanowiska archeologicznego, oznaczonej na rysunku planu;
- 3) strefa ochrony konserwatorskiej stanowiska archeologicznego, o której mowa w pkt 2, jest ustanowiona dla stanowiska archeologicznego AZP 20-43/31 (śląd osadnictwa; okres nowożytny) zlokalizowanego poza granicą planu miejscowego;

- 4) w obszarze strefy ochrony konserwatorskiej stanowiska archeologicznego (ujętego w gminnej ewidencji zabytków), wszelkie prace ziemne wymagają przeprowadzenia niezbędnych badań archeologicznych na zasadach określonych przepisami odrębnymi z zakresu ochrony i opieki nad zabytkami;
- 5) ze względu na charakter występowania znalezisk archeologicznych, nie można wykluczyć istnienia na terenie objętym granicami planu zabytkowych obiektów archeologicznych, objętych ochroną na podstawie przepisów odrębnych dotyczących ochrony zabytków.

§ 9. Zasady kształtowania zabudowy oraz wskaźniki zagospodarowania terenu, zawarte są w ustaleniach szczegółowych określonych w § 17-22 uchwały, jeśli przeznaczenie terenu wymaga takiego ustalenia.

§ 10. Granice i sposoby zagospodarowania terenów lub obiektów podlegających ochronie, ustalonych na podstawie odrębnych przepisów, w tym terenów górniczych, a także obszarów szczególnego zagrożenia powodzią oraz obszarów osuwania się mas ziemnych:

- 1) granice i sposoby zagospodarowania terenów lub obiektów podlegających ochronie na podstawie przepisów o ochronie przyrody nie występują;
- 2) granice i sposoby zagospodarowania terenów lub obiektów podlegających ochronie na podstawie przepisów o ochronie zabytków i opiece nad zabytkami wskazano w § 8;
- 3) w granicach planu nie występują tereny górnicze;
- 4) w granicach planu nie znajdują się obszary zagrożone powodzią;
- 5) w granicach planu nie występują obszary osuwania się mas ziemnych.

§ 11. Szczególne warunki zagospodarowania terenów oraz ograniczenia w ich użytkowaniu, w tym zakaz zabudowy są następujące:

- 1) dla linii 110 kV obowiązuje pas technologiczny obejmujący cały obszar planu;
- 2) w pasie technologicznym linii elektroenergetycznej obowiązują następujące zakazy:
 - a) zakaz budowy, rozbudowy i przebudowy obiektów budowlanych z pomieszczeniami przeznaczonymi na stały pobyt ludzi;
 - b) zakaz lokalizowania budowli z wyłączeniem sieci, przyłączy i urządzeń infrastruktury technicznej;
 - c) zakaz tworzenia hałd i nasypów z wyjątkiem nasypów kolejowych na terenie oznaczonym symbolem 1KK;
- 3) zasady lokalizacji zabudowy w sąsiedztwie terenu komunikacji kolejowej, oznaczonego symbolem 1KK, regulują przepisy odrębne dotyczące transportu kolejowego.

§ 12. Zasady modernizacji, rozbudowy i budowy systemów komunikacji:

- 1) ustala się obsługę komunikacyjną terenów w granicach obszaru objętego planem z istniejących dróg publicznych znajdujących się poza tymi granicami oraz istniejących dróg wewnętrznych;
- 2) pozostałe zasady zawarte są w ustaleniach szczegółowych w § 18-22 uchwały.

§ 13. Zasady modernizacji, rozbudowy i budowy systemów infrastruktury technicznej są następujące:

- 1) w granicach obszaru objętego planem dopuszcza się na wszystkich terenach budowę, rozbudowę, przebudowę, remont, montaż lub odbudowę infrastruktury technicznej z zachowaniem przepisów odrębnych, w szczególności dotyczących ochrony gruntów rolnych i leśnych.

§ 14. W granicach obszaru objętego planem nie występują tereny, dla których jest potrzeba określenia sposobu i terminu tymczasowego zagospodarowania, urządzania i użytkowania terenów oraz nie występują tereny wymagające przeprowadzenia procedury scalenia i podziału nieruchomości. Nie określa się szczegółowych zasad i warunków scalania i podziału nieruchomości ze względu na brak możliwości ich racjonalnego określenia.

§ 15. Ustala się opłatę, o której mowa w art. 36 ust. 4 ustawy z dnia 27 marca 2003r. o planowaniu i zagospodarowaniu przestrzennym:

- 1) dla terenów oznaczonych symbolem E – 0,1%;

- 2) dla terenów oznaczonych symbolem KDG – 0%;
- 3) dla terenów oznaczonych symbolem KDD – 0%;
- 4) dla terenów oznaczonych symbolem KDL – 0%;
- 5) dla terenów oznaczonych symbolem KDW – 0%;
- 6) dla terenów oznaczonych symbolem KK – 0%.

§ 16. W granicach obszaru objętego planem określono liniami rozgraniczającymi granice terenów zamkniętych tj. granice terenu oznaczonego symbolem 1KK:

- 1) nie określa się granic stref ochronnych terenów zamkniętych.

§ 17. Ustalenia szczegółowe dla terenów oznaczonych symbolami: **1E** (o powierzchni ok. 0.18ha), **2E** (o powierzchni ok. 0.34ha), **3E** (o powierzchni ok. 0.14ha), **4E** (o powierzchni ok. 0.01ha), **5E** (o powierzchni ok. 1,25ha), **6E** (o powierzchni ok. 1,45ha), **7E** (o powierzchni ok. 0.80ha), **8E** (o powierzchni ok. 0.93ha), **9E** (o powierzchni ok. 0.64ha), **10E** (o powierzchni ok. 1,15ha), **11E** (o powierzchni ok. 0.65 ha), **12E** (o powierzchni ok. 0.25 ha), **13E** (o powierzchni ok. 0.94 ha) są następujące:

- 1) przeznaczenie: teren infrastruktury technicznej – elektroenergetyka;
- 2) teren lokalizacji linii 110 kV oraz przebudów krzyżowanych linii średniego i niskiego napięcia;
- 3) dopuszcza się rolnicze użytkowanie terenów;
- 4) dopuszcza się zagospodarowanie terenu 2E i 4E w sposób związany z funkcjonowaniem sąsiednich terenów zabudowy mieszalnej jednorodzinnej – dojścia i dojazdy, przyłącza, mała architektura;
- 5) jako uzupełnienie przeznaczenia terenu 12E ustala się możliwość realizacji obiektów produkcyjnych, magazynów, składów oraz obiektów usługowych, przy zachowaniu norm i przepisów odrębnych dotyczących odległości poszczególnych urządzeń i obiektów od linii elektroenergetycznej oraz o następujących parametrach:
 - a) maksymalna wysokość zabudowy: jedna kondygnacja nadziemna,
 - b) wysokość zabudowy nie może przekraczać 3 m,
 - c) nie ustala się geometrii dachu,
 - d) maksymalna intensywność zabudowy: 0,7,
 - e) minimalna intensywność zabudowy: nie ustala się,
 - f) maksymalna powierzchnia zabudowy: 70% powierzchni działki budowlanej,
 - g) powierzchnia biologicznie czynna nie może być mniejsza niż 5 % powierzchni działki budowlanej,
 - h) miejsca postojowe zapewnić w liczbie nie mniejszej niż 1 miejsce na 500 m² powierzchni użytkowej budynków, przy czym za miejsce postojowe należy rozumieć również miejsce w garażu,
 - i) liczba i sposób realizacji miejsc postojowych przeznaczonych na parkowanie pojazdów zaopatrzonych w kartę parkingową – zgodnie z przepisami odrębnymi;
- 6) adaptuje się istniejący budynek na terenie 12E w istniejących parametrach;
- 7) rozbudowa istniejącego budynku na terenie 12E możliwa jedynie w parametrach określonych w pkt 5;
- 8) na terenach sąsiadujących z terenami komunikacji oznaczonymi symbolami KDG, KDL, KDD i KK, obowiązują przepisy odrębne związane z lokalizowaniem zabudowy w sąsiedztwie dróg i linii kolejowych;
- 9) lokalizacja obiektów o wysokości równej lub wyższej od 50 m nad poziom terenu wymaga zgłoszenia do Szefostwa Służby Ruchu Lotniczego Sił Zbrojnych RP, zgodnie z przepisami odrębnymi z zakresu ochrony powietrznej przed przeszkodami lotniczymi;
- 10) oznakowanie i zgłaszanie do Prezesa Urzędu Lotnictwa Cywilnego obiektów o wysokości równej lub wyższej niż 100 m powinno być wykonane zgodnie z przepisami odrębnymi;

- 11) teren oznaczony symbolem 5E jest częściowo zlokalizowany w strefie ochrony konserwatorskiej stanowiska archeologicznego AZP 20-43/31 (śląd osadnictwa; okres nowożytny) – położonego poza granicą planu miejscowego;
- 12) na terenie oznaczonym symbolem 6E są zlokalizowane stanowiska archeologiczne: AZP 20-43/33 (śląd osadnictwa; epoka kamienia) oraz AZP 20-43/32 (śląd osadnictwa; późne średniowiecze).

§ 18. Ustalenia szczegółowe dla terenu oznaczonego symbolem 1 KDG (o powierzchni ok. 0.07 ha) są następujące:

- 1) przeznaczenie: teren drogi publicznej klasy głównej;
- 2) dopuszcza się przebieg napowietrznych i kablowych przewodów linii elektroenergetycznych;
- 3) powiązania z układem zewnętrznym: z istniejącymi drogami publicznymi, wewnętrznymi oraz drogami znajdujących się poza granicami obszaru objętego planem;
- 4) parametry zagospodarowania terenów: szerokość terenu w liniach rozgraniczających: w granicach istniejących podziałów geodezyjnych;
- 5) szczególne warunki zagospodarowania terenów oraz ograniczenia w ich użytkowaniu, w tym zakaz zabudowy: zakaz zabudowy z wyjątkiem obiektów małej architektury oraz urządzeń i obiektów sieci infrastruktury technicznej.

§ 19. Ustalenia szczegółowe dla terenów oznaczonych symbolami: 1KDL (o powierzchni ok. 0.01 ha), **2KDL** (o powierzchni ok. 0.06 ha) są następujące:

- 1) przeznaczenie: teren drogi publicznej klasy lokalnej;
- 2) dopuszcza się przebieg napowietrznych i kablowych przewodów linii elektroenergetycznych;
- 3) powiązania z układem zewnętrznym: z istniejącymi drogami publicznymi, wewnętrznymi oraz drogami znajdujących się poza granicami obszaru objętego planem;
- 4) parametry zagospodarowania terenów: szerokość terenu w liniach rozgraniczających:
 - a) dla terenu 1KDL: w granicach istniejących podziałów geodezyjnych,
 - b) dla terenu 2KDL: w granicach istniejących podziałów geodezyjnych;
- 5) szczególne warunki zagospodarowania terenów oraz ograniczenia w ich użytkowaniu, w tym zakaz zabudowy: zakaz zabudowy z wyjątkiem obiektów małej architektury oraz urządzeń i obiektów sieci infrastruktury technicznej.

§ 20. Ustalenia szczegółowe dla terenów oznaczonych symbolami: 1KDD (o powierzchni ok. 0.04 ha), **2KDD** (o powierzchni ok. 0.01 ha), **3KDD** (o powierzchni ok. 0.02 ha) są następujące:

- 1) przeznaczenie: teren drogi publicznej klasy dojazdowej;
- 2) dopuszcza się przebieg napowietrznych i kablowych przewodów linii elektroenergetycznych;
- 3) powiązania z układem zewnętrznym: z istniejącymi drogami publicznymi, wewnętrznymi oraz drogami znajdujących się poza granicami obszaru objętego planem;
- 4) parametry zagospodarowania terenów: szerokość terenu w liniach rozgraniczających:
 - a) dla terenu 1KDD: w granicach istniejących podziałów geodezyjnych,
 - b) dla terenu 2KDD: w granicach istniejących podziałów geodezyjnych,
 - c) dla terenu 3KDD: w granicach istniejących podziałów geodezyjnych;
- 5) szczególne warunki zagospodarowania terenów oraz ograniczenia w ich użytkowaniu, w tym zakaz zabudowy: zakaz zabudowy z wyjątkiem obiektów małej architektury oraz urządzeń i obiektów sieci infrastruktury technicznej.

§ 21. Ustalenia szczegółowe dla terenów oznaczonych symbolami: 1KDW (o powierzchni ok. 0.01 ha), **2KDW** (o powierzchni ok. 0.01 ha) są następujące:

- 1) przeznaczenie: teren drogi wewnętrznej;

- 2) dopuszcza się przebieg przewodów linii elektroenergetycznych;
- 3) powiązania z układem zewnętrznym: z istniejącymi drogami publicznymi, wewnętrznymi oraz drogami znajdującymi się poza granicami obszaru objętego planem:
- 4) parametry zagospodarowania terenów: szerokość terenu w liniach rozgraniczających:
 - a) dla terenu 1KDW: w granicach istniejących podziałów geodezyjnych,
 - b) dla terenu 2KDW: w granicach istniejących podziałów geodezyjnych;
- 5) szczególne warunki zagospodarowania terenów oraz ograniczenia w ich użytkowaniu, w tym zakaz zabudowy: zakaz zabudowy z wyjątkiem obiektów małej architektury oraz urządzeń i obiektów sieci infrastruktury technicznej.

§ 22. Ustalenia szczególne dla terenu oznaczonego symbolem 1KK (o powierzchni ok. 0.07 ha) są następujące:

- 1) przeznaczenie: teren komunikacji kolejowej;
- 2) obowiązują przepisy odrębne;
- 3) parametry zagospodarowania terenów: szerokość terenu w liniach rozgraniczających: w granicach istniejących podziałów geodezyjnych.

§ 23. Na obszarze objętym niniejszym planem tracą moc ustalenia:

- 1) Uchwały Nr VI/31/99 z dnia 22 stycznia 1999 r. w sprawie uchwalenia zmian do miejscowego planu ogólnego zagospodarowania przestrzennego gminy Starogard Gdański dotyczących fragmentów wsi: Jabłowo, Janowo, Koteże, Nowa Wieś, Okole, Rokocin, Rywałd, Siwiałka, Szpęgawsk (Dz. Urz. Woj. Pomorskiego Nr 15, poz. 52);
- 2) Uchwały Nr VIII/101/2007 z dnia 28 czerwca 2007 r. w sprawie uchwalenia miejscowego planu zagospodarowania przestrzennego dla części obszaru działki geodezyjnej o numerze 67 we wsi Barchnowy w gminie Starogard Gdański (Dz. Urz. Woj. Pomorskiego Nr 129, poz. 2320).

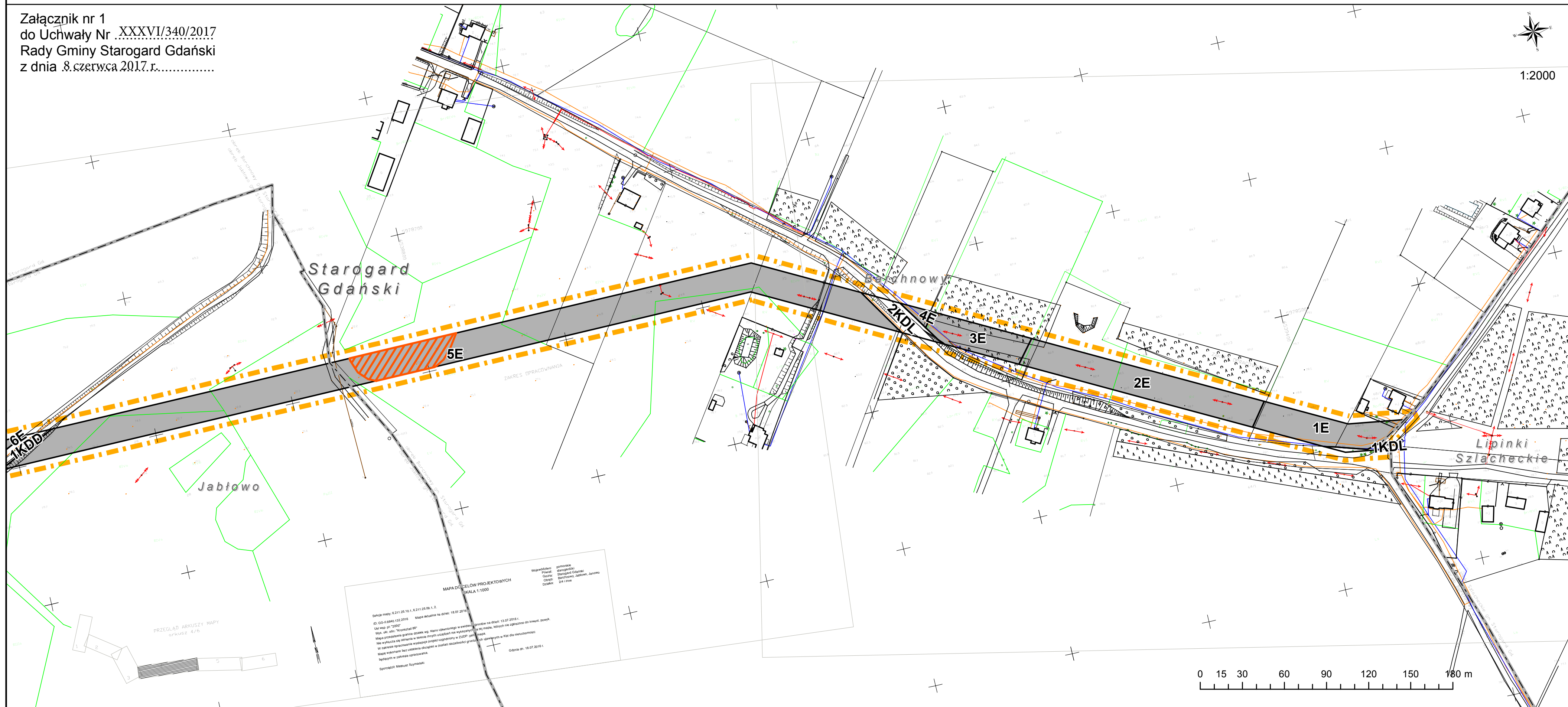
§ 24. Wykonanie uchwały powierza się Wójtowi Gminy.

§ 25. Uchwała wchodzi w życie po upływie 14 dni od daty ogłoszenia w Dzienniku Urzędowym Województwa Pomorskiego.

Wiceprzewodniczący Rady
Gminy

Mieczysław Lampkowski

Załącznik nr 1
do Uchwały Nr XXXVI/340/2017
Rady Gminy Starogard Gdański
z dnia 8. czerwca 2017. r.



OZNACZENIA

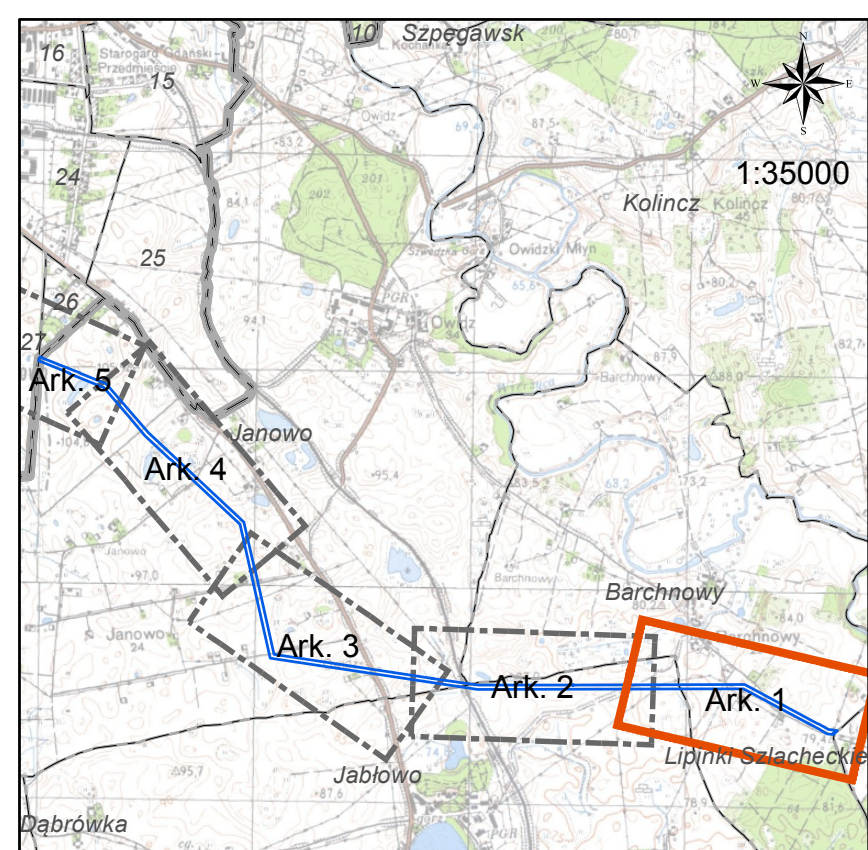
Oznaczenia obowiązujące

- granice obszaru objętego planem
- linie rozgraniczające tereny o różnym przeznaczeniu lub różnych zasadach zagospodarowania
- stanowisko archeologiczne
- strefa ochrony konserwatorskiej stanowiska archeologicznego
- Przeznaczenie terenu**
- teren infrastruktury technicznej - elektroenergetyka
- teren drogi publicznej klasy głównej
- teren drogi publicznej klasy dojazdowej
- teren drogi publicznej klasy lokalnej
- teren drogi wewnętrznej
- teren komunikacji kolejowej

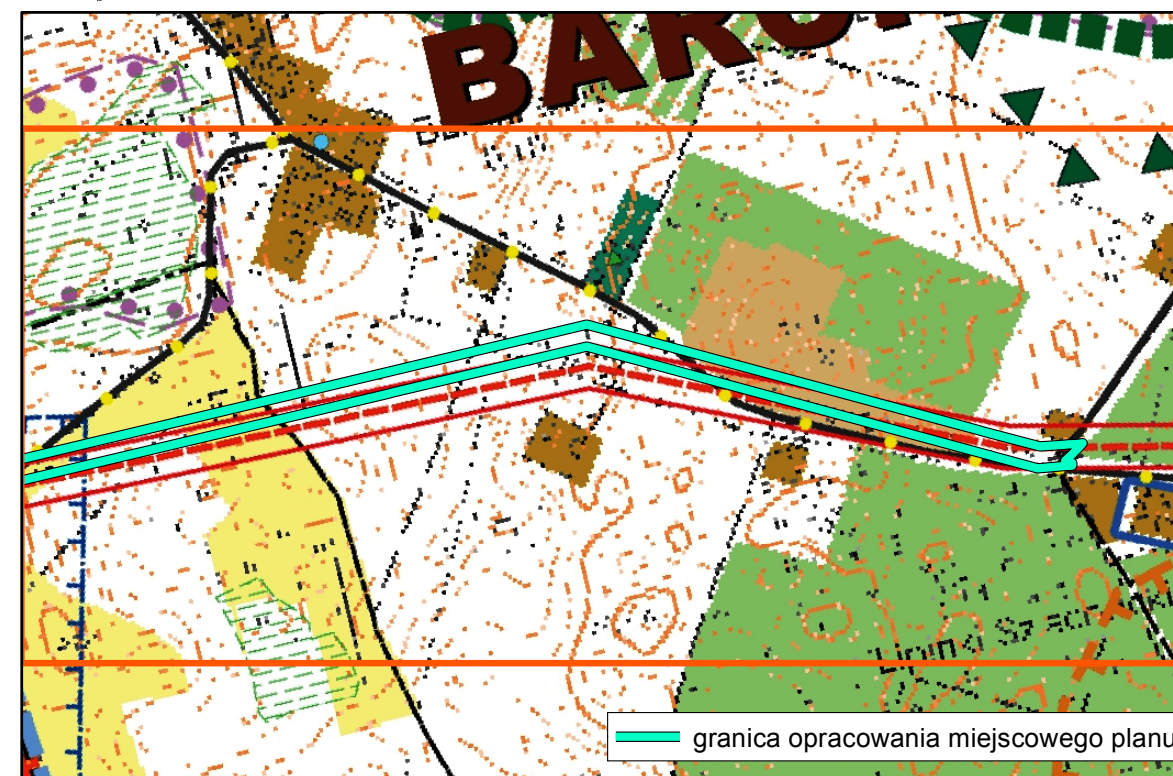
Oznaczenia informacyjne

- granice gmin
- granice obrębów geodezyjnych

MAPA POGLĄDOWA Z WIDOKIEM NA ARKUSZE PLANU

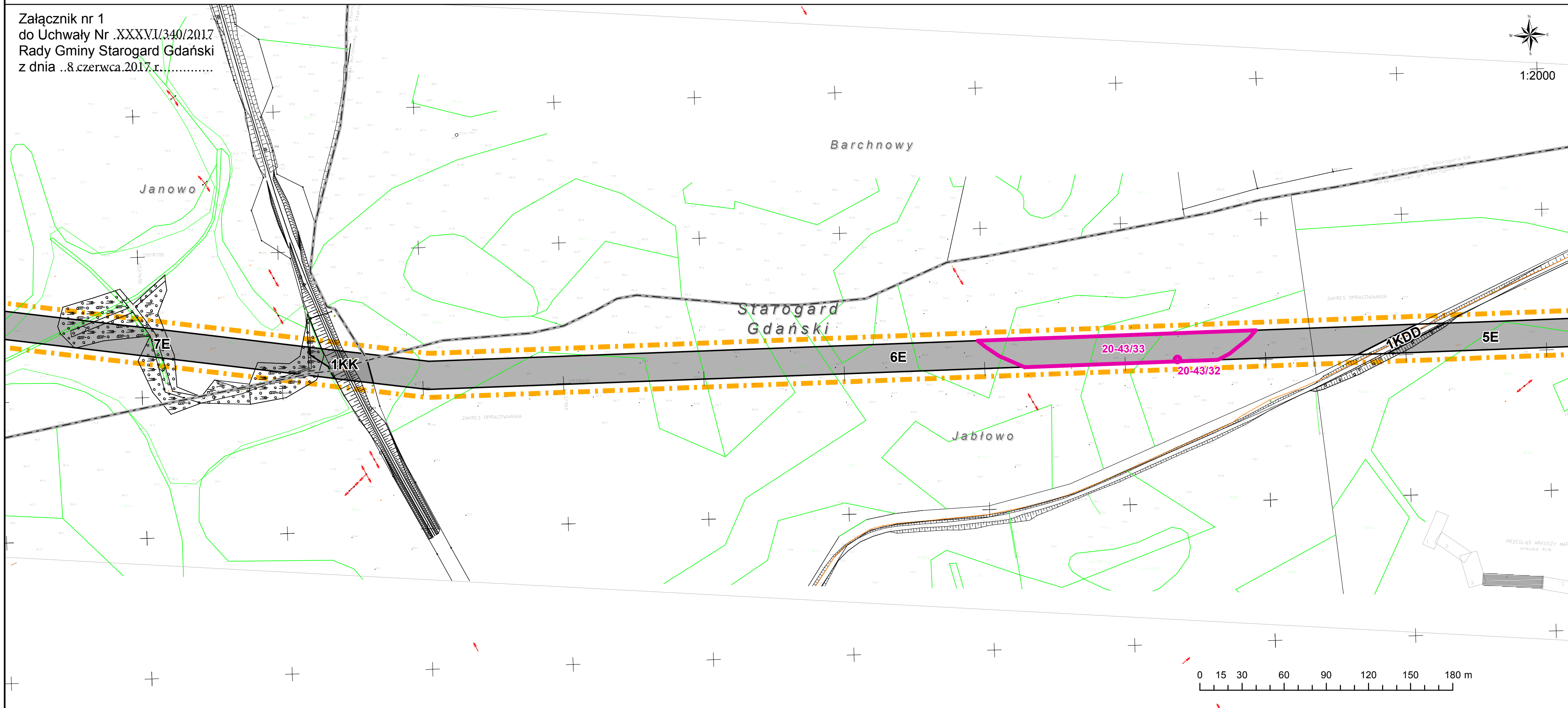
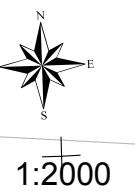


WYRYS ze Studium uwarunkowań i kierunków zagospodarowania przestrzennego gminy Starogard Gdański uchwalonego uchwałą Nr XII/110/2015 Rady Gminy Starogard Gdański z dnia 16 listopada 2015 r.



- funkcja usługowa**
(dopuszcza się inne funkcje związane z funkcją podstawową, typu: zabudowa mieszkaniowa, tereny zieleni, sportu, infrastrukturę itp.)
- istniejąca
- postulowana
- tereny rolnicze / gleby klasy I-III
- funkcja usługowa i mieszkaniowa**
(dopuszcza się inne funkcje związane z funkcją podstawową, typu: tereny zieleni, sportu, infrastrukturę itp.)
- istniejąca
- postulowana
- strefy archeologiczne
- linia kolejowa
- tereny zamknięte
- funkcja usługowa i produkcyjno-składowa**
(dopuszcza się inne funkcje związane z funkcją podstawową, typu: zabudowę mieszkaniową, tereny zieleni, infrastrukturę itp.)
- istniejąca
- postulowana
- funkcja mieszkaniowa**
(jedno i wielorodzinna, związana z funkcją rolniczą, dopuszcza się usługi nieuciążliwe oraz inne funkcje związane z funkcją podstawową, typu: tereny zieleni, sportu, infrastrukturę itp.)
- istniejąca
- postulowana
- lasy
- 27109 droga powiatowa
- 2130296 droga gminna
- postulowana obwódca miasta Starogard Gdański
- orientacyjny przebieg ciepłociągu z planowanej elektrowni "Północ" zasilający miasto Starogard
- planowana linia 110 kV kablowa i napowietrzna z pasem technologicznym (ok. 50 m)
- granica pośredniej strefy ujęcia wody "Południe"
- grunty pochodzenia organicznego
- tereny o zwierciadle wody na głębokości 1m od poziomu terenu

Załącznik nr 1
do Uchwały Nr .XXXVI/340/2017
Rady Gminy Starogard Gdański
z dnia .8.czerwca.2017.r.....



OZNACZENIA

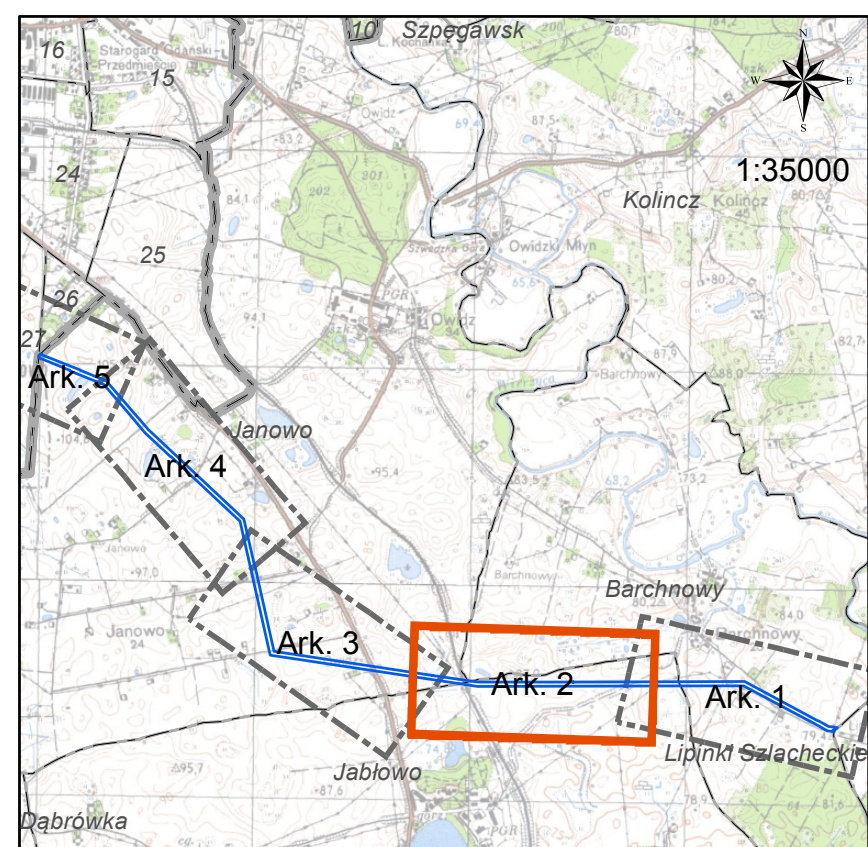
Oznaczenia obowiązujące

- granice obszaru objętego planem
- linie rozgraniczające tereny o różnym przeznaczeniu lub różnych zasadach zagospodarowania
- stanowisko archeologiczne
- strefa ochrony konserwatorskiej stanowiska archeologicznego
- Przeznaczenie terenu**
- teren infrastruktury technicznej - elektroenergetyka
- teren drogi publicznej klasy głównej
- teren drogi publicznej klasy dojazdowej
- teren drogi publicznej klasy lokalnej
- teren drogi wewnętrznej
- teren komunikacji kolejowej

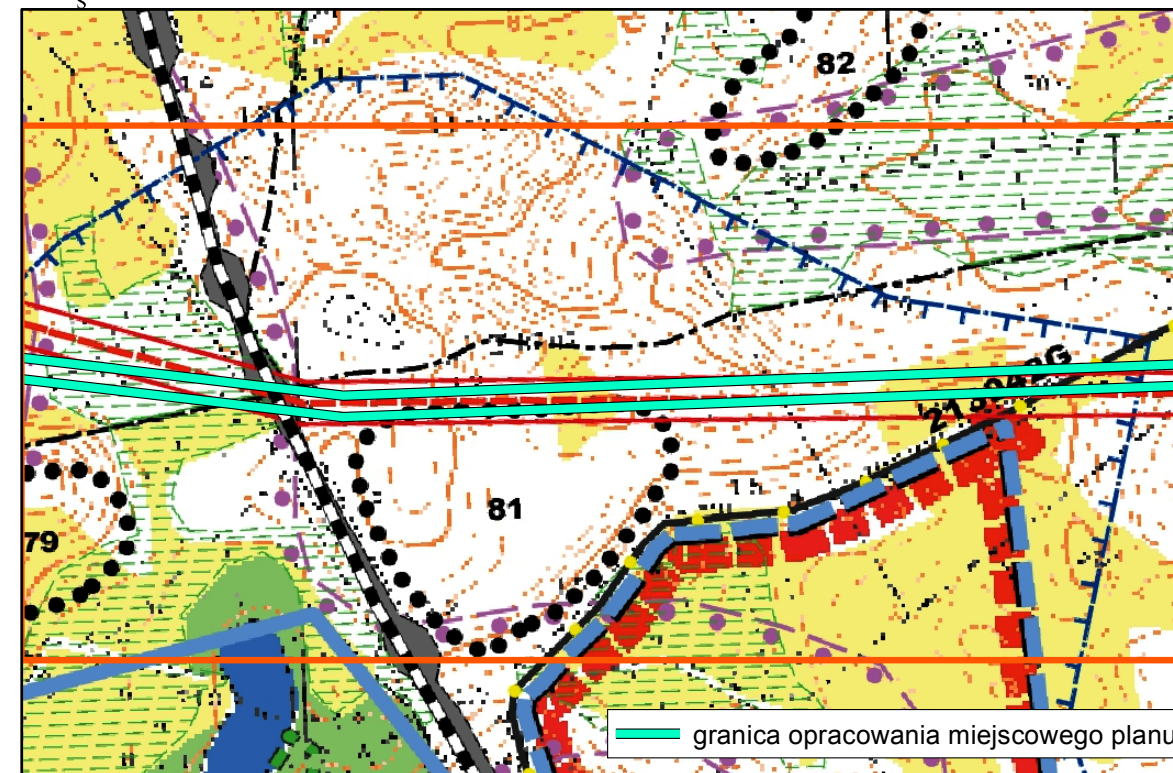
Oznaczenia informacyjne

- granice gmin
- granice obrębów geodezyjnych

MAPA POGLĄDOWA Z WIDOKIEM NA ARKUSZE PLANU

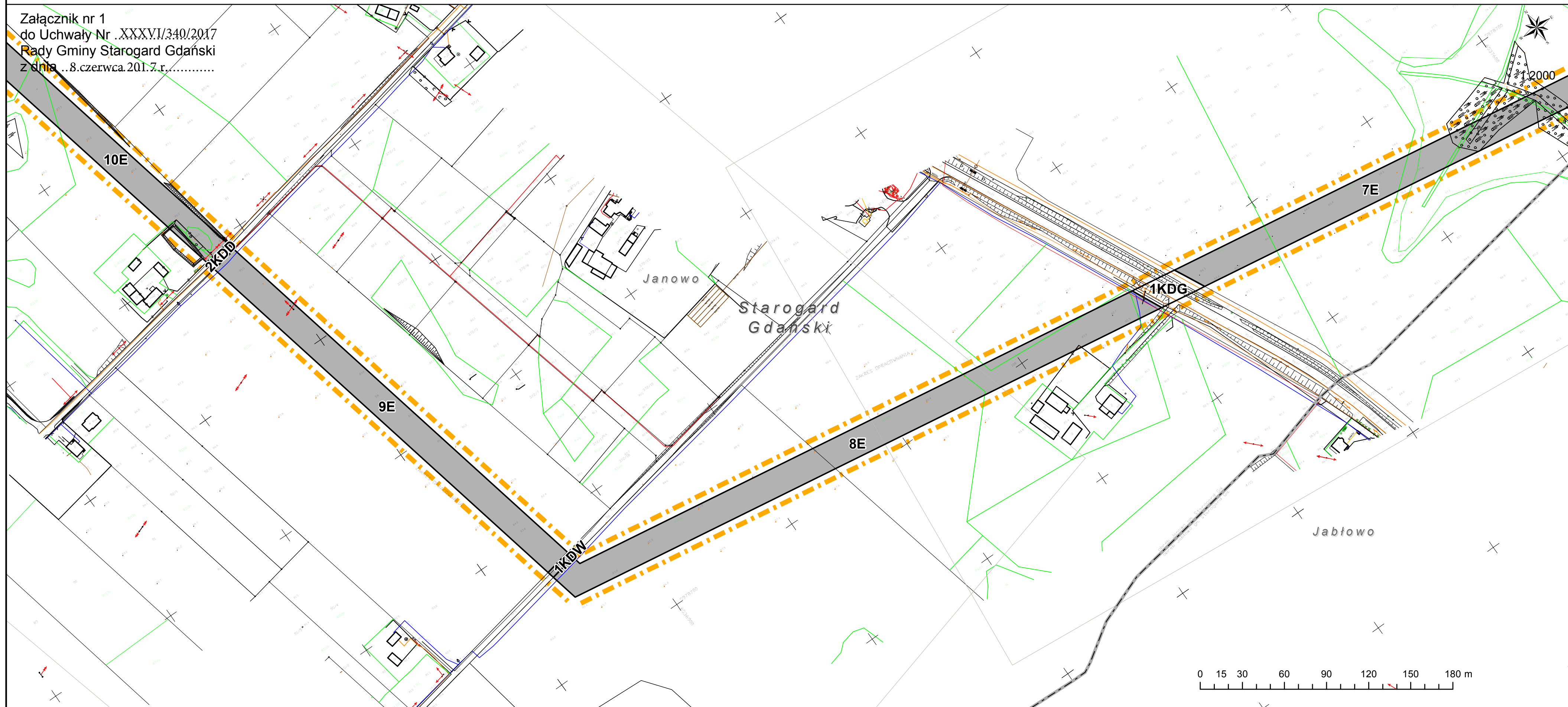


WYRYS ze Studium uwarunkowań i kierunków zagospodarowania przestrzennego gminy Starogard Gdański uchwalonego uchwałą Nr XII/110/2015 Rady Gminy Starogard Gdański z dnia 16 listopada 2015 r.



- funkcja usługowa (dopuszcza się inne funkcje związane z funkcją podstawową, typu: zabudowa mieszkaniowa, tereny zieleni, sportu, infrastrukturę itp.)
- istniejąca
- postulowana
- funkcja usługowa i mieszkaniowa (dopuszcza się inne funkcje związane z funkcją podstawową, typu: tereny zieleni, sportu, infrastrukturę itp.)
- istniejąca
- postulowana
- funkcja usługowa i produkcyjno-składowa (dopuszcza się inne funkcje związane z funkcją podstawową, typu: zabudowę mieszkaniową, tereny zieleni, infrastrukturę itp.)
- istniejąca
- postulowana
- funkcja mieszkaniowa (jedno i wielorodzinna, związana z funkcją rolniczą, dopuszcza się usługi nieuciążliwe oraz inne funkcje związane z funkcją podstawową typu: tereny zieleni, sportu, infrastrukturę itp.)
- istniejąca
- postulowana
- postulowana obwódca miasta Starogard Gdański
- orientacyjny przebieg ciepłociągu z planowanej elektrowni "Północ" zasilający miasto Starogard
- planowana linia 110 kV kablowa i napowietrzna z pasem technologicznym (ok. 50 m)
- granica pośredniej strefy ujęcia wody "Południe"
- grunty pochodzenia organicznego
- tereny o zwierciadle wody na głębokości 1m od poziomu terenu
- tereny rolnicze / gleby klasy I-III
- strefy archeologiczne
- linia kolejowa
- tereny zamknięte
- lasy
- 27109 droga powiatowa
- 2130296 droga gminna

Załącznik nr 1
do Uchwały Nr .XXXVI/340/2017
Rady Gminy Starogard Gdański
z dnia ..8.czerwca.2017.r.....



OZNACZENIA

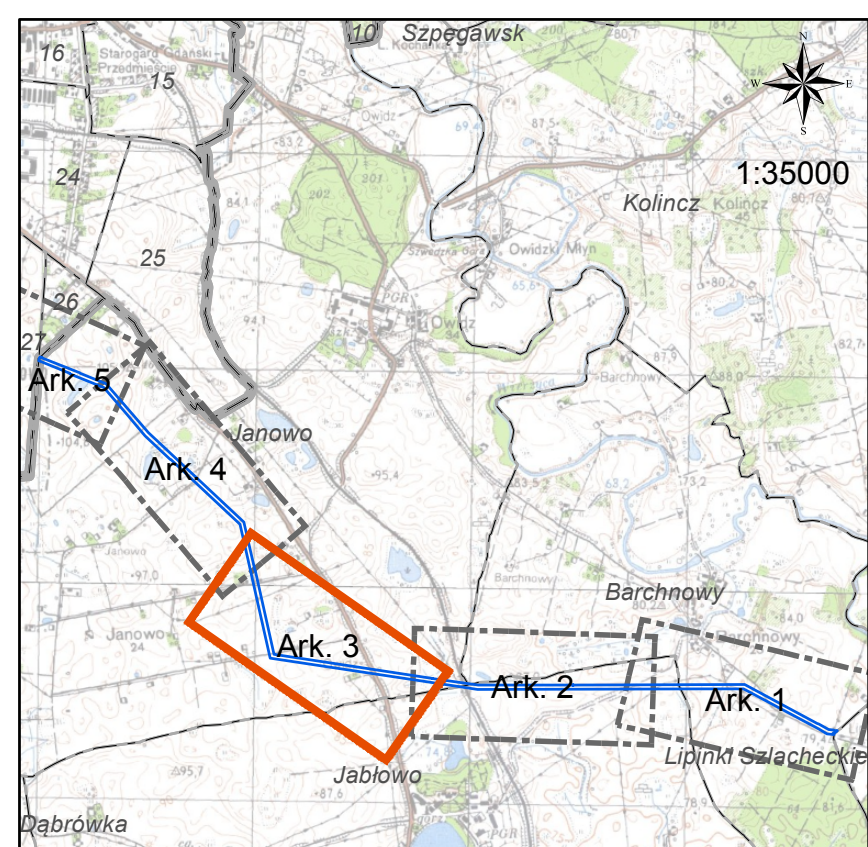
Oznaczenia obowiązujące

- granice obszaru objętego planem
- linie rozgraniczające tereny o różnym przeznaczeniu lub różnych zasadach zagospodarowania
- stanowisko archeologiczne
- strefa ochrony konserwatorskiej stanowiska archeologicznego
- Przeznaczenie terenu**
- teren infrastruktury technicznej - elektroenergetyka
- teren drogi publicznej klasy głównej
- teren drogi publicznej klasy dojazdowej
- teren drogi publicznej klasy lokalnej
- teren drogi wewnętrznej
- teren komunikacji kolejowej

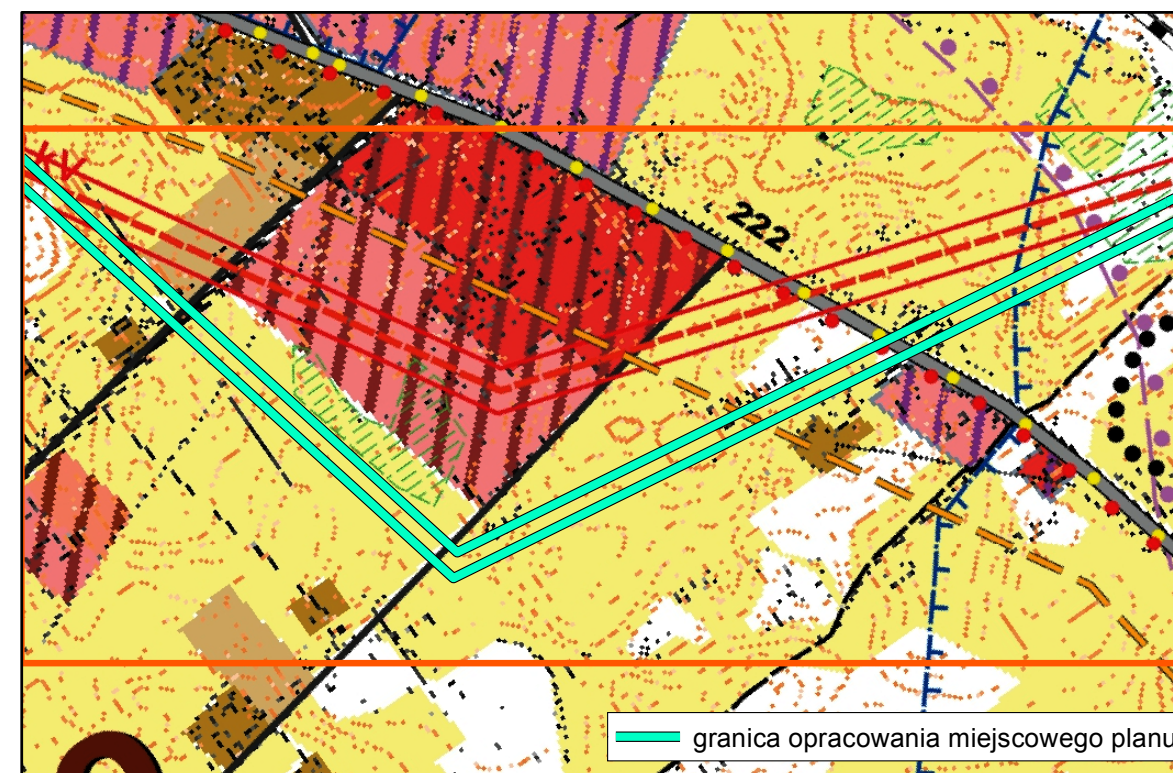
Oznaczenia informacyjne

- granice gmin
- granice obrębów geodezyjnych

MAPA POGLĄDOWA Z WIDOKIEM NA ARKUSZE PLANU



WYRYS ze Studium uwarunkowań i kierunków zagospodarowania przestrzennego gminy Starogard Gdański uchwalonego uchwałą Nr XII/110/2015 Rady Gminy Starogard Gdański z dnia 16 listopada 2015 r.



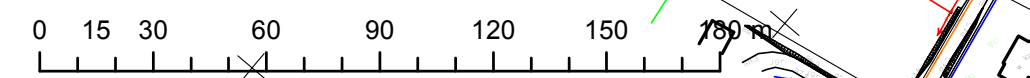
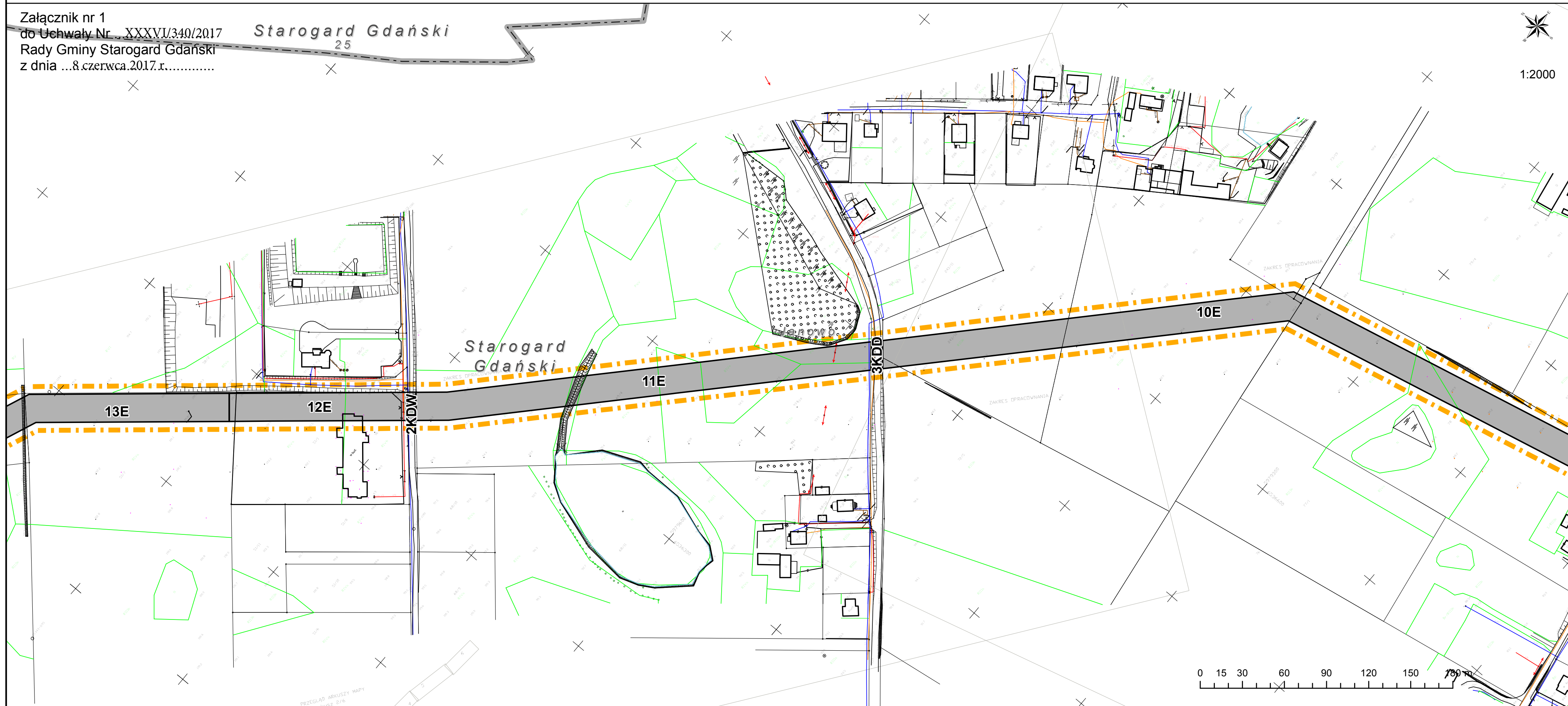
- funkcja usługowa (dopuszcza się inne funkcje związane z funkcją podstawową, typu: zabudowa mieszkaniowa, tereny zieleni, sportu, infrastrukturę itp.)
- istniejąca
- postulowana
- funkcja usługowa i mieszkaniowa (dopuszcza się inne funkcje związane z funkcją podstawową, typu: tereny zieleni, sportu, infrastrukturę itp.)
- istniejąca
- postulowana
- funkcja usługowa i produkcyjno-składowa (dopuszcza się inne funkcje związane z funkcją podstawową, typu: zabudowę mieszkaniową, tereny zieleni, infrastrukturę itp.)
- istniejąca
- postulowana
- funkcja mieszkaniowa (jedno i wielorodzinna, związana z funkcją rolniczą, dopuszcza się usługi nieuciążliwe oraz inne funkcje związane z funkcją podstawową typu: tereny zieleni, sportu, infrastrukturę itp.)
- istniejąca
- postulowana
- postulowana obwódca miasta Starogard Gdański
- orientacyjny przebieg ciepłociągu z planowanej elektrowni "Północ" zasilający miasto Starogard
- planowana linia 110 kV kablowa i napowietrzna z pasem technologicznym (ok. 50 m)
- granica pośredniej strefy ujęcia wody "Południe" grunty pochodzenia organicznego
- tereny o zwierciadle wody na głębokości 1m od poziomu terenu
- tereny rolnicze / gleby klasy I-III
- strefy archeologiczne
- linia kolejowa
- tereny zamknięte
- lasy
- 27109 droga powiatowa
- 2130296 droga gminna

Załącznik nr 1
do Uchwały Nr XXXVI/340/2017
Rady Gminy Starogard Gdański
z dnia ...8.czerwca.2017.r.....

Starogard Gdański



1:2000



OZNACZENIA

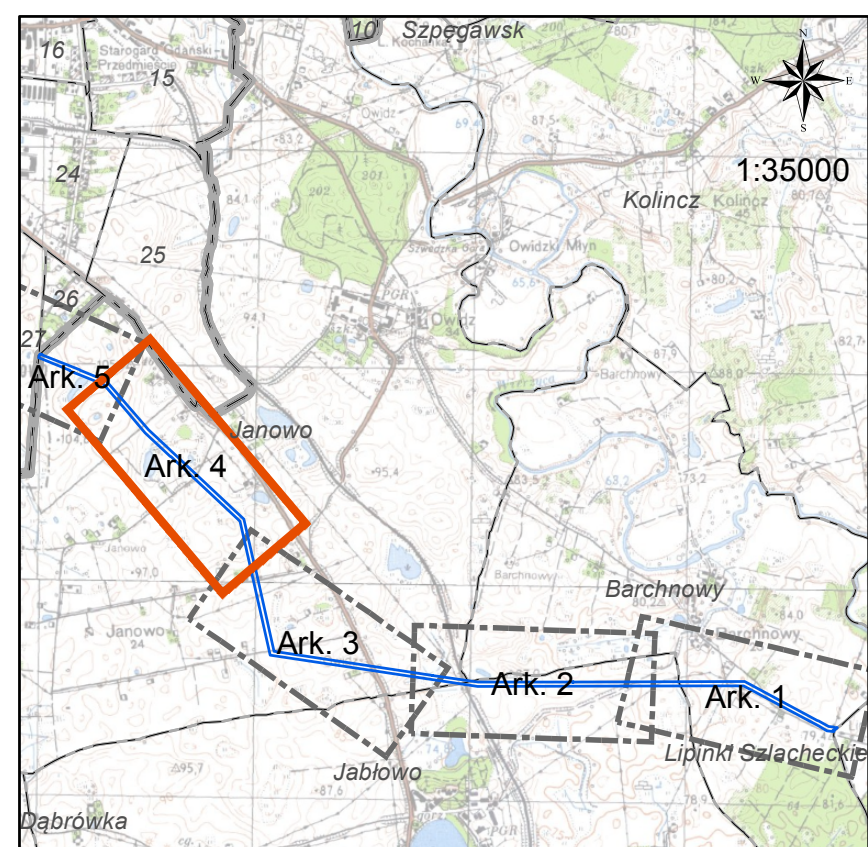
Oznaczenia obowiązujące

- granice obszaru objętego planem
- linie rozgraniczające tereny o różnym przeznaczeniu lub różnych zasadach zagospodarowania
- stanowisko archeologiczne
- strefa ochrony konserwatorskiej stanowiska archeologicznego
- Przeznaczenie terenu**
- teren infrastruktury technicznej - elektroenergetyka
- teren drogi publicznej klasy głównej
- teren drogi publicznej klasy dojazdowej
- teren drogi publicznej klasy lokalnej
- teren drogi wewnętrznej
- teren komunikacji kolejowej

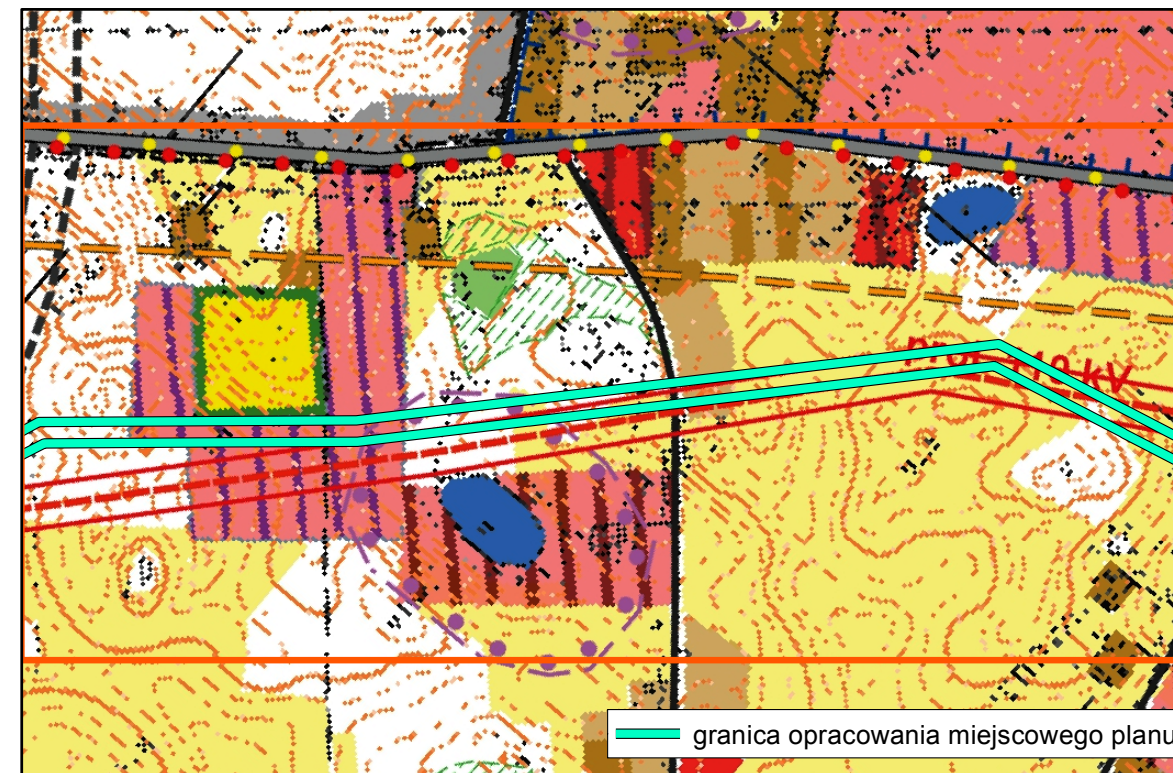
Oznaczenia informacyjne

- granice gmin
- granice obrębów geodezyjnych

MAPA POGLĄDOWA Z WIDOKIEM NA ARKUSZE PLANU



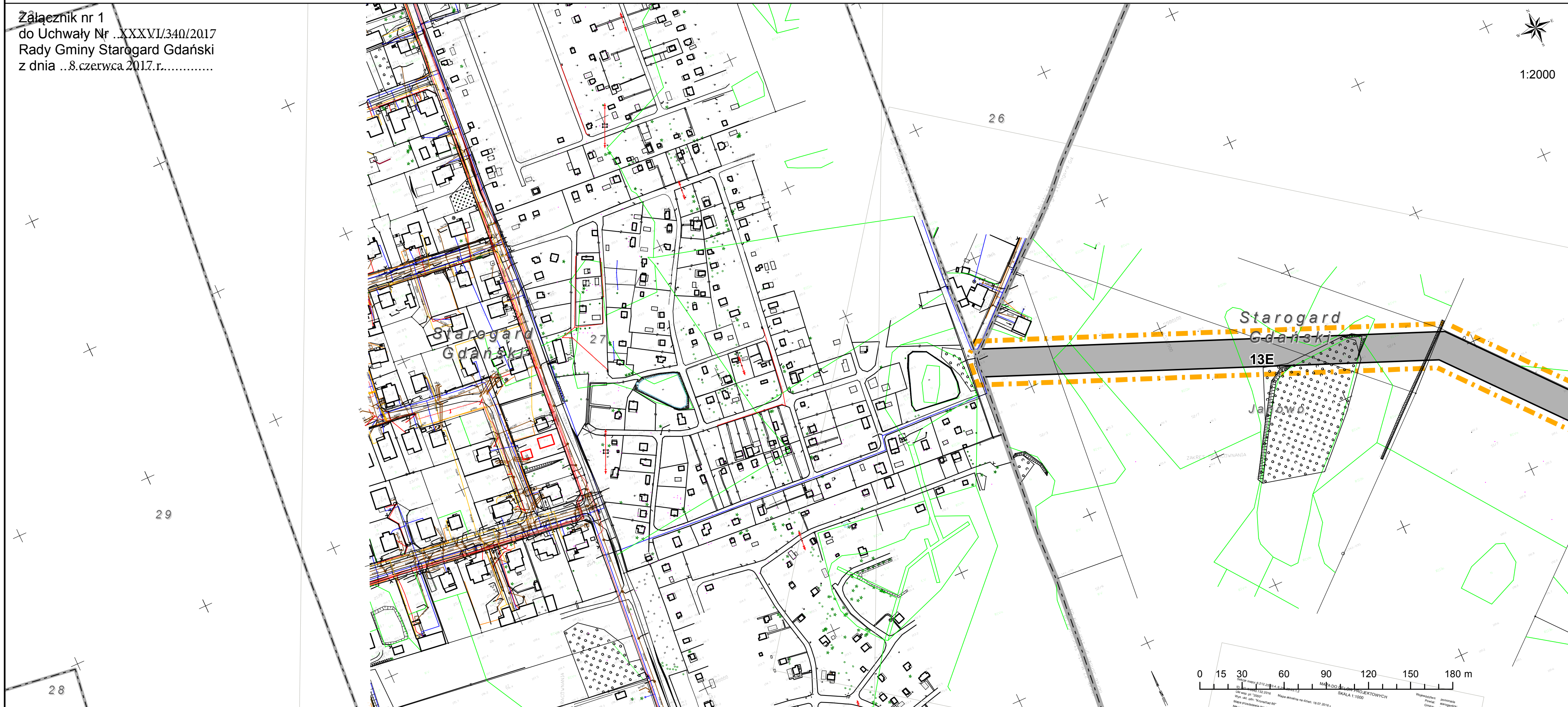
WYRYS ze Studium uwarunkowań i kierunków zagospodarowania przestrzennego gminy Starogard Gdański uchwalonego uchwałą Nr XII/110/2015 Rady Gminy Starogard Gdański z dnia 16 listopada 2015 r.



- funkcja usługowa**
(dopuszcza się inne funkcje związane z funkcją podstawową, typu: zabudowa mieszkaniowa, tereny zieleni, sportu, infrastrukturę itp.)
- istniejąca
- postulowana
- tereny rolnicze / gleby klasy I-III
- strefy archeologiczne
- linia kolejowa
- tereny zamknięte
- funkcja usługowa i mieszkaniowa**
(dopuszcza się inne funkcje związane z funkcją podstawową, typu: tereny zieleni, sportu, infrastrukturę itp.)
- istniejąca
- postulowana
- funkcja usługowa i produkcyjno-składowa**
(dopuszcza się inne funkcje związane z funkcją podstawową, typu: zabudowę mieszkaniową, tereny zieleni, infrastrukturę itp.)
- istniejąca
- postulowana
- funkcja mieszkaniowa**
(jedno i wielorodzinna, związana z funkcją rolniczą, dopuszcza się usługi nieuciążliwe oraz inne funkcje związane z funkcją podstawową, typu: tereny zieleni, sportu, infrastrukturę itp.)
- istniejąca
- postulowana
- postulowana obwódca miasta Starogard Gdański
- orientacyjny przebieg ciepłociągu z planowanej elektrowni "Północ" zasilający miasto Starogard
- planowana linia 110 kV kablowa i napowietrzna z pasem technologicznym (ok. 50 m)
- granica pośredniej strefy ujęcia wody "Południe"
- grunty pochodzenia organicznego
- tereny o zwierciadle wody na głębokości 1m od poziomu terenu
- lasy
- 27109 droga powiatowa
- 2130296 droga gminna

Załącznik nr 1
do Uchwały Nr ...XXXVI/340/2017
Rady Gminy Starogard Gdański
z dnia ...8.czerwca 2017.r.....

1:2000



OZNACZENIA

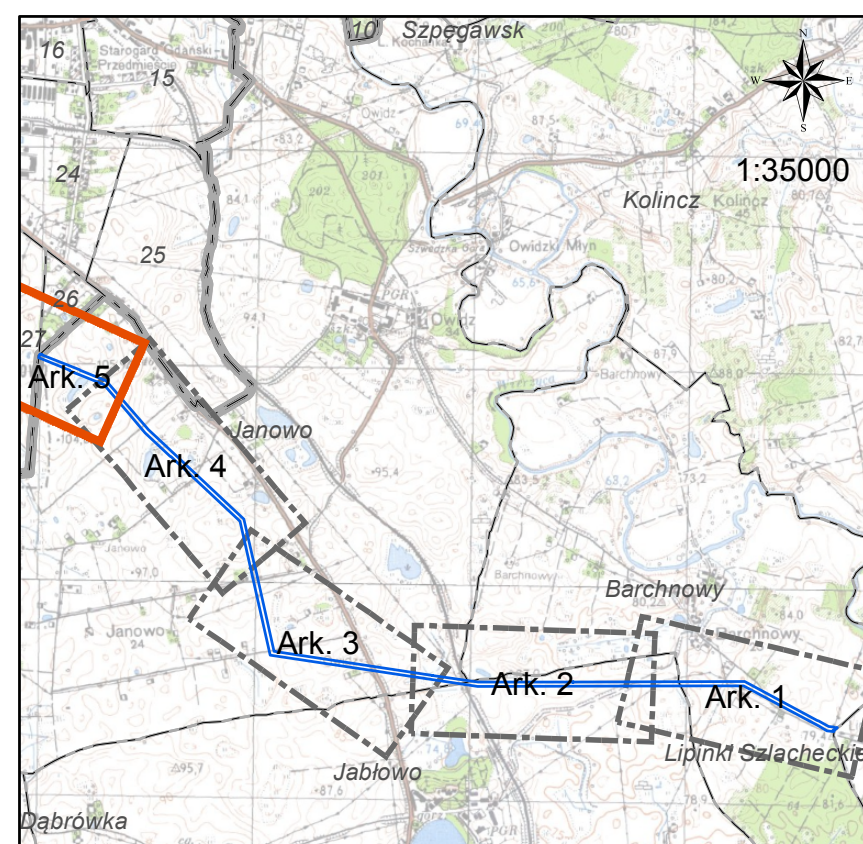
Oznaczenia obowiązujące

- granice obszaru objętego planem
- linie rozgraniczające tereny o różnym przeznaczeniu lub różnych zasadach zagospodarowania
- stanowisko archeologiczne
- strefa ochrony konserwatorskiej stanowiska archeologicznego
- Przeznaczenie terenu**
- E teren infrastruktury technicznej - elektroenergetyka
- KDG teren drogi publicznej klasy głównej
- KDD teren drogi publicznej klasy dojazdowej
- KDL teren drogi publicznej klasy lokalnej
- KDW teren drogi wewnętrznej
- KK teren komunikacji kolejowej

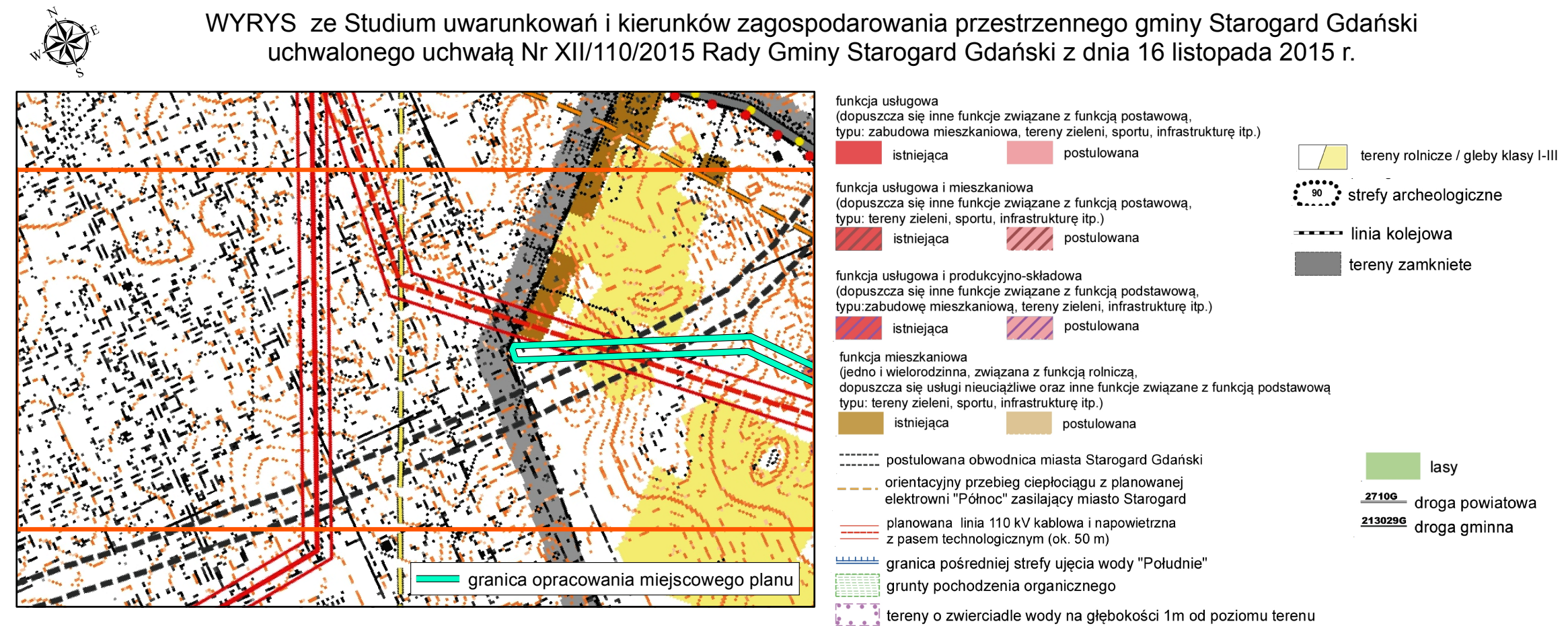
Oznaczenia informacyjne

- granice gmin
- granice obrębów geodezyjnych

MAPA POGLĄDOWA Z WIDOKIEM NA ARKUSZE PLANU



WYRYS ze Studium uwarunkowań i kierunków zagospodarowania przestrzennego gminy Starogard Gdański uchwalonego uchwałą Nr XII/110/2015 Rady Gminy Starogard Gdański z dnia 16 listopada 2015 r.



- funkcja usługowa (dopuszcza się inne funkcje związane z funkcją postawową, typu: zabudowa mieszkaniowa, tereny zieleni, sportu, infrastrukturę itp.)
 - istniejąca
 - postulowana
- funkcja usługowa i mieszkaniowa (dopuszcza się inne funkcje związane z funkcją postawową, typu: tereny zieleni, sportu, infrastrukturę itp.)
 - istniejąca
 - postulowana
- funkcja usługowa i produkcyjno-składowa (dopuszcza się inne funkcje związane z funkcją postawową, typu: zabudowę mieszkaniową, tereny zieleni, infrastrukturę itp.)
 - istniejąca
 - postulowana
- funkcja mieszkaniowa (jedno i wielorodzinna, związana z funkcją rolniczą, dopuszcza się usługi nieuciążliwe oraz inne funkcje związane z funkcją podstawową, typu: tereny zieleni, sportu, infrastrukturę itp.)
 - istniejąca
 - postulowana
- postulowana obwódca miasta Starogard Gdański
- orientacyjny przebieg ciepłociągu z planowanej elektrowni "Północ" zasilający miasto Starogard
- planowana linia 110 kV kablowa i napowietrzna z pasem technologicznym (ok. 50 m)
- granica pośredniej strefy ujęcia wody "Południe"
- grunty pochodzenia organicznego
- tereny o zwierciadle wody na głębokości 1m od poziomu terenu
- tereny rolnicze / gleby klasy I-III
- strefy archeologiczne
- linia kolejowa
- tereny zamknięte
- lasy
- 27109 droga powiatowa
- 2130296 droga gminna

Załącznik Nr 2 do Uchwały Nr XXXVI/340/2017
Rady Gminy Starogard Gdański
z dnia 8 czerwca 2017 r.

Rozstrzygnięcie o sposobie rozpatrzenia uwag do projektu miejscowego planu zagospodarowania przestrzennego dla obszaru obejmującego części obrębów geodezyjnych: Janowo, Jabłowo i Barchnowy dla przebiegu dwutorowej linii elektroenergetycznej 110 kV relacji Pelplin – Starogard Gdański/ Czarna Woda na terenie gminy Starogard Gdański

Na podstawie art. 20 ust. 1 ustawy z dnia 27 marca 2003 r. o planowaniu i zagospodarowaniu przestrzennym (Dz. U. z 2016 r. poz. 778z późn. zm) uchwała, co następuje:

1. Zgodnie z art. 17 pkt. 9 ustawy projekt miejscowego planu zagospodarowania przestrzennego, do sporządzenia którego przystąpiono Uchwałą Nr XIX/186/2016 Rady Gminy Starogard Gdański z dnia 28 kwietnia 2016 roku w sprawie przystąpienia do sporządzenia miejscowego planu zagospodarowania przestrzennego dla obszaru obejmującego części obrębów geodezyjnych: Janowo, Jabłowo i Barchnowy dla przebiegu dwutorowej linii elektroenergetycznej 110 kV relacji Pelplin – Starogard Gdański/ Czarna Woda na terenie gminy Starogard Gdański, **wyłożony został do publicznego wglądu w dniach od 20.02.2017 r. do 21.03.2017 r.**

2. Zgodnie z terminem, określonym na podstawie art. 17 pkt. 11 ustawy, termin składania uwag **upłynął odpowiednio w dniu 05.04.2017 r.**

3. W terminie, o którym mowa w art. 17 pkt. 11 ustawy, do projektu miejscowego planu zagospodarowania przestrzennego, **nie wniesiono uwag.** W związku z powyższym uwag nie rozstrzyga się.

Załącznik Nr 3 do Uchwały Nr XXXVI/340/2017
Rady Gminy Starogard Gdański
z dnia 8 czerwca 2017 r.

Rozstrzygnięcie o sposobie realizacji oraz zasadach finansowania inwestycji z zakresu infrastruktury technicznej, które należą do zadań własnych gminy oraz o zasadach ich finansowania zgodnie z przepisami o finansach publicznych

Na podstawie art. 18 ust. 2 pkt 5 ustawy z dnia 8 marca 1990 r. o samorządzie gminnym (Dz. U. z 2016 r. poz. 446 z późn. zm.) oraz art. 20, ust. 1 ustawy z dnia 27 marca 2003 r. o planowaniu i zagospodarowaniu przestrzennym (Dz. U. z 2016 r. poz. 778 z późn. zm) uchwala się, co następuje:

1. Realizacja podstawowych założeń zmiany miejscowego planu zagospodarowania przestrzennego, ze względu na charakter inwestycji, nie stanowi zadań własnych gminy.

2. Pozostałe, dopuszczone ustaleniami planu, zadania z zakresu infrastruktury technicznej będą realizowane ze środków:

- a) własnych budżetu gminy,
- b) środków zewnętrznych (w tym dotacji UE).