



DZIENNIK URZĘDOWY

WOJEWÓDZTWA POMORSKIEGO

Gdańsk, dnia 12 października 2017 r.

Poz. 3499

UCHWAŁA NR XXXIV/428/2017 RADY GMINY SŁUPSK

z dnia 12 września 2017 r.

w sprawie uchwalenia miejscowego planu zagospodarowania przestrzennego odcinka trasy napowietrznej dwutorowej linii elektroenergetycznej 2x400 kV Żydowo Kierzkowo - Słupsk na terenie gminy Słupsk

Na podstawie art. 18 ust. 2 pkt 5 ustawy z dnia 8 marca 1990 r. o samorządzie gminnym (t.j. Dz. U. z 2016 r. poz. 446 z późn. zm. [#]) oraz art. 20 ust. 1 ustawy z dnia 27 marca 2003 r. o planowaniu i zagospodarowaniu przestrzennym (t.j. Dz. U. z 2017 r. poz. 1073) uchwala się, co następuje:

§ 1. Stwierdza się, że miejscowy plan zagospodarowania przestrzennego, o którym mowa w § 2, nie narusza ustaleń Studium uwarunkowań i kierunków zagospodarowania przestrzennego gminy Słupsk, uchwalonego Uchwałą Nr XIX/188/2004 Rady Gminy Słupsk z dnia 30 grudnia 2004 r., zmienionego Uchwałami Rady Gminy Słupsk: Nr IX/83/2011 z dnia 5 sierpnia 2011 r. i Nr XXVI/332/2017 z dnia 31.01.2017 r.

§ 2.1. Uchwala się miejscowy plan zagospodarowania przestrzennego odcinka trasy napowietrznej dwutorowej linii elektroenergetycznej 2x400 kV Żydowo Kierzkowo - Słupsk na terenie gminy Słupsk, o powierzchni ok. 113,5 ha, zwany dalej planem, w granicach określanych na rysunku planu jako obszar objęty uchwałą.

2. Plan składa się z następujących części, stanowiących integralną część niniejszej uchwały:

- 1) części tekstowej planu, stanowiącej treść niniejszej uchwały,
- 2) załączników do niniejszej uchwały:
 - a) załącznik Nr 1 - rysunek planu w skali 1:2000, na arkuszach oznaczonych literami od A do C wraz z wyrysem ze Studium uwarunkowań i kierunków zagospodarowania przestrzennego Gminy Słupsk,
 - b) załącznik Nr 2 - rozstrzygnięcie o sposobie realizacji zapisanych w planie inwestycji z zakresu infrastruktury technicznej, które należą do zadań własnych gminy oraz zasadach ich finansowania, zgodnie z przepisami o finansach publicznych,
 - c) załącznik Nr 3 - rozstrzygnięcie w sprawie rozpatrzenia uwag zgłoszonych do wyłożonego do publicznego wglądu projektu planu.

DZIAŁ I.

PRZEPISY OGÓLNE

§ 3. Podstawę opracowania planu stanowi uchwała Nr XLIII/471/2014 Rady Gminy Słupsk z dnia 13 listopada 2014 r. w sprawie przystąpienia do sporządzenia miejscowego planu zagospodarowania przestrzennego trasy linii elektroenergetycznej 400 kV na terenie Gminy Słupsk.

§ 4. Celem regulacji zawartych w ustaleniach planu jest:

- 1) umożliwienie realizacji inwestycji celu publicznego, jakim jest budowa napowietrznej dwutorowej linii elektroenergetycznej 2x400 kV Żydowo Kierzkowo – Słupsk na terenie gminy Słupsk,
- 2) ustalenie przeznaczenia i zasad zagospodarowania oraz form ochrony terenów, a także ograniczeń w zagospodarowaniu, z zachowaniem warunków określonych w przepisach odrębnych.

§ 5. Przedmiotem planu są ustalenia zawarte w art. 15 ust. 2 ustawy z dnia 27 marca 2003r. o planowaniu i zagospodarowaniu przestrzennym (Dz. U. z 2017 r. poz. 1073).

§ 6. 1. Ilekroć w przepisach niniejszej uchwały jest mowa o:

- 1) uchwale – należy przez to rozumieć niniejszą uchwałę,
- 2) przepisach szczególnych i odrębnych – należy przez to rozumieć obowiązujące przepisy ustaw wraz z aktami wykonawczymi,
- 3) rysunku planu – należy przez to rozumieć rysunek planu stanowiący załącznik nr 1 do niniejszej uchwały, na arkuszach oznaczonych od A do C w skali 1:2000, sporządzonych na kopii mapy zasadniczej, wraz z informacjami i oznaczeniami obrazującymi ustalenia niniejszego planu,
- 4) linii rozgraniczającej – należy przez to rozumieć linie rozgraniczające tereny o różnych przeznaczeniach lub różnych zasadach zagospodarowania wyznaczone na rysunku planu i stanowiące ustalenie planu,
- 5) terenie – należy przez to rozumieć obszar o określonym przeznaczeniu wyznaczony na rysunku planu liniami rozgraniczającymi i oznaczony symbolem cyfrowo-literowym, odpowiadającym temu przeznaczeniu,
- 6) istniejącej linii elektroenergetycznej 400 kV - należy przez to rozumieć istniejącą napowietrzną linię elektroenergetyczną 400 kV Dunowo - Słupsk,
- 7) linii elektroenergetycznej 2x400 kV – należy przez to rozumieć projektowaną napowietrzną dwutorową linię elektroenergetyczną 2x400 kV Żydowo Kierzkowo – Słupsk,
- 8) linii elektroenergetycznej 2x110 kV – należy przez to rozumieć istniejącą napowietrzną dwutorową linię elektroenergetyczną 2x110kV,
- 9) pasie technologicznym – należy przez to rozumieć obszar o szerokości 70 m, tj. po 35m po obu stronach od osi linii 2x400 kV Żydowo Kierzkowo – Słupsk, obszar o szerokości 80 metrów tj. po 40 metrów licząc w obie strony od osi istniejącej linii 400 kV Dunowo - Słupsk, obszar o szerokości 40 metrów tj. po 20 metrów licząc w obie strony od osi istniejącej linii 110 kV,
- 10) osi linii elektroenergetycznej – należy przez to rozumieć oś linii przebiegającą przez środek grupy przewodów linii elektroenergetycznej,
- 11) słupie – należy przez to rozumieć konstrukcję wsporczą linii elektroenergetycznej,
- 12) strefach ochrony archeologiczno-konserwatorskiej – obszar występowania stanowisk (zabytków) archeologicznych w postaci reliktowych pradziejowych i średniowiecznych przestrzeni i struktur osadniczych ujętych w wojewódzkiej ewidencji zabytków. Celem ochrony jest wszechstronne udokumentowanie tych reliktyw narażonych na zniszczenie w trakcie prowadzenia inwestycyjnych prac ziemnych. Ze względu na zakres ochrony wyróżnia się trzy strefy:
 - a) strefę W I - pełnej ochrony archeologiczno-konserwatorskiej, przewidzianej do wpisu do rejestru zabytków, która obejmuje jedno stanowisko archeologiczne,
 - b) strefę W II - częściowej ochrony archeologiczno-konserwatorskiej, która obejmuje jedno stanowisko archeologiczne o istotnych wartościach dla dziedzictwa kulturowego gminy i budujących jej lokalną tożsamość,
 - c) strefę W III - ograniczonej ochrony archeologiczno-konserwatorskiej,
- 13) nieprzekraczalnej linii zabudowy – należy przez to rozumieć linię, której nie może przekroczyć ściana /lico/ budynku w kierunku ulicy lub sąsiedniego terenu,
- 14) nieprzekraczalnej linii zabudowy mieszkaniowej – należy przez to rozumieć linię, której nie może przekroczyć ściana /lico/ budynku o funkcji mieszkaniowej w kierunku ulicy lub sąsiedniego terenu,

- 15) modernizacji - należy przez to rozumieć odpowiednio remont lub przebudowę, o których mowa w przepisach szczególnych,
- 16) dachach dwu i wielospadowych – należy przez to rozumieć dachy o kącie nachylenia połaci dachowych o spadku określonym w ustaleniach planu,
- 17) dachach płaskich – należy przez to rozumieć dachy o spadku mniejszym niż 15°,
- 18) dachach jednospadowych – należy przez to rozumieć dachy o kącie nachylenia jednej połaci dachowej o spadku określonym w ustaleniach planu,
- 19) zieleni wysokiej – zadrzewienia i zakrzewienia o wysokości powyżej 3 m n.p.t.

2. Pojęcia i określenia użyte w planie, a niezdefiniowane powyżej, należy rozumieć zgodnie z obowiązującymi przepisami prawa, a w przypadku ich braku zgodnie z ich ogólnym rozumieniem słownikowym.

§ 7. 1. Następujące oznaczenia graficzne na rysunku planu są ustaleniami obowiązującymi:

- 1) granice obszaru objętego planem,
- 2) linie rozgraniczające tereny o różnym przeznaczeniu lub różnych zasadach zagospodarowania,
- 3) symbole literowe określające przeznaczenie terenów wraz z ich numerami porządkowymi,
- 4) oś projektowanej dwutorowej linii elektroenergetycznej 2x400kV Żydowo Kierzkowo - Słupsk,
- 5) pas technologiczny projektowanej dwutorowej linii elektroenergetycznej 2x400kV Żydowo Kierzkowo - Słupsk,
- 6) pas technologiczny istniejącej linii elektroenergetycznej 400kV Dunowo - Słupsk,
- 7) pas technologiczny istniejącej linii elektroenergetycznej 2x110kV,
- 8) strefa W I - pełnej ochrony archeologiczno-konserwatorskiej,
- 9) strefa W II - częściowej ochrony archeologiczno-konserwatorskiej,
- 10) strefa W III – ograniczonej ochrony archeologiczno-konserwatorskiej,
- 11) nieprzekraczalne linie zabudowy,
- 12) nieprzekraczalne linie zabudowy mieszkaniowej.

2. Pozostałe oznaczenia graficzne na rysunku planu mają charakter informacyjny.

§ 8. Poszczególnym terenom wyznaczonym na rysunku planu liniami rozgraniczającymi przypisuje się symbole cyfrowo-literowe, w których człon cyfrowy jest porządkowy (numerujący poszczególne tereny), a człon literowy ustala następujące przeznaczenie terenów:

- 1) **EE** – tereny infrastruktury elektroenergetycznej – stacji elektroenergetycznej 400kV/110kV,
- 2) **E** – tereny infrastruktury elektroenergetycznej,
- 3) **MN/E** – tereny zabudowy mieszkaniowej i infrastruktury elektroenergetycznej,
- 4) **U/E** – tereny zabudowy usługowej i infrastruktury elektroenergetycznej,
- 5) **R/E** – tereny rolne i infrastruktury elektroenergetycznej,
- 6) **R** – tereny rolne,
- 7) **ZL** – tereny lasów,
- 8) **WP** – tereny wód powierzchniowych - rzeki,
- 9) **KD-Z** – tereny dróg publicznych zbiorczych,
- 10) **KD-L** – tereny dróg publicznych lokalnych,
- 11) **KD-D** – tereny dróg publicznych dojazdowych,
- 12) **KDW** – tereny dróg wewnętrznych.

DZIAŁ II.

USTALENIA OGÓLNE PLANU

Rozdział 1.

Zasady ochrony i kształtowania ładu przestrzennego.

§ 9. 1. W zakresie umieszczania szyldów, tablic i urządzeń reklamowych na terenach **1EE**, **1U/E** i **2MN/E**:

- 1) ustala się lokalizację szyldów wyłącznie w kondygnacji parteru, w rejonie wejścia do budynku,
- 2) ustala się powierzchnię ekspozycji tablic i urządzeń reklamowych nie przekraczającą 2m²,
- 3) dopuszcza się lokalizację reklam remontowo-budowlanych,
- 4) zakazuje się tablic i urządzeń reklamowych w formie wolnostojącej.

2. Zakazuje się lokalizacji szyldów, tablic i urządzeń reklamowych na całym obszarze planu, z zastrzeżeniem ust. 1.

3. W zakresie kształtowania ładu przestrzennego na terenach **1U/E** i **2MN/E** ustala się:

- 1) pokrycie dachów dachówką ceramiczną lub cementową w kolorze czerwonym lub ceglastym; dopuszcza się blachodachówkę w tym kolorze,
- 2) architekturę budynków w granicach całego planu jako stanowiącą harmonijną i spójną całość nawiązującą charakterem do istniejącej zabudowy wsi poprzez zastosowanie pokrewnych materiałów, wspólnych form geometrii dachu oraz elementów małej architektury i detalu architektonicznego.

4. W granicach planu zasady ochrony i kształtowania ładu przestrzennego określone są również poprzez ustalone zasady kształtowania zabudowy i wskaźniki zagospodarowania terenu zawarte w ustaleniach szczegółowych dla poszczególnych terenów.

Rozdział 2.

Zasady ochrony środowiska, przyrody i krajobrazu kulturowego.

§ 10. 1. Określa się następujące zasady ochrony środowiska i przyrody:

- 1) część obszaru objętego planem położona jest w granicach zespołu przyrodniczo – krajobrazowego „Kraina w Kratę w Dolinie rzeki Moszczeniczki”, ustanowionego Uchwałą Nr XXXIV/357/2013 Rady Gminy Słupsk z dnia 17 grudnia 2013 r. (Dz. Urz. Woj. Pomorskiego z 2014 r., poz. 61), w granicach którego mają zastosowanie przepisy odrębne dotyczące ochrony przyrody,
- 2) zgodnie z przepisami szczególnymi zakazy wprowadzone dla zespołu przyrodniczokrajobrazowego, o którym mowa w pkt 1, nie dotyczą realizacji inwestycji celu publicznego - po uzgodnieniu z organem ustanawiającym daną formę ochrony przyrody (art. 45 ust. 2 pkt 2 ustawy o ochronie przyrody),
- 3) teren wód powierzchniowych rzek - oznaczony na rysunku symbolem **1WP**, podlega ochronie na podstawie przepisów szczególnych,
- 4) inwestycja polegająca na budowie linii elektroenergetycznej 2x400 kV stanowi przedsięwzięcie mogące zawsze znacząco oddziaływać na środowisko, dla którego wymagane jest przeprowadzenie oceny oddziaływania na środowisko na podstawie przepisów odrębnych,
- 5) wycinka leśna drzewostanu i zieleni wysokiej w pasach technologicznych linii może się odbywać w niezbędnym zakresie do budowy i prawidłowej eksploatacji linii elektroenergetycznych, zgodnie z przepisami szczególnymi,
- 6) wycinkę, o której mowa w pkt 5 oraz prace budowlane na terenie pasa technologicznego należy ograniczyć do niezbędnego minimum; wycinkę należy planować poza okresem lęgowym ptaków,
- 7) ustala się lokalizowanie konstrukcji wsporczych linii elektroenergetycznej 2x400 kV poza cennymi siedliskami przyrodniczymi,
- 8) w granicach planu istnieje obowiązek zapewnienia ochrony dziko występujących roślin, zwierząt i grzybów oraz ich siedlisk przyrodniczych, zgodnie z przepisami o ochronie przyrody,

9) ustala się nakaz stosowania rozwiązań wykluczających możliwość ponadnormatywnej emisji zanieczyszczeń, hałasu i pola elektromagnetycznego, wynikających z przepisów szczególnych; na terenie pasa technologicznego ustala się następujące warunki oddziaływania linii 400 kV:

- a) natężenie pola elektrycznego, emitowanego przez linię 400 kV nie może przekroczyć wartości 10 kV/m,
- b) natężenie pola magnetycznego, emitowanego przez linię 400 kV nie może przekroczyć wartości 60A/m,
- c) dopuszczalna wartość progowa poziomu hałasu - zgodnie z przepisami szczególnymi, odpowiednio dla danego rodzaju terenu.

2. Zasady ochrony krajobrazu kulturowego na terenie zespołu przyrodniczkokrajobrazowego „Kraina w Kratę w Dolinie rzeki Moszczeniczki”:

- 1) należy zachować w maksymalnym zakresie istniejącą w granicach terenu wartościową zieleń wysoką,
- 2) dopuszcza się nowe nasadzenia grup drzew i krzewów gatunkami zgodnymi z miejscowymi warunkami siedliskowymi, z zastrzeżeniem §16 ust. 3,
- 3) ustalenia szczegółowe na terenach przeznaczonych pod zabudowę - **1U/E** i **2MN/E** określają m.in. zasady zabudowy i zagospodarowania w nawiązaniu do architektury regionalnej tego obszaru.

Rozdział 3.

Zasady ochrony dziedzictwa kulturowego i zabytków oraz dóbr kultury współczesnej.

§ 11. 1. Ustala się ochronę stanowisk archeologicznych, ujętych w Wojewódzkiej Ewidencji Zabytków, w formie strefy ochrony archeologiczno-konserwatorskiej, w której mają zastosowanie przepisy odrębne dotyczące ochrony zabytków i opieki nad zabytkami:

- 1) Stanowisko objęte strefą W I - pełnej ochrony archeologiczno - konserwatorskiej:

Nr strefy	Nr ewidencyjny WKZ AZP	Funkcja - chronologia – kultura archeologiczna	Nr rej. zab.
6	9-27/1	Cmentarzyska k. pomorskiej i grupy dębczyńskiej	Do wpisu

- 2) Stanowisko objęte strefą W II - częściowej ochrony archeologiczno-konserwatorskiej:

Nr strefy	Nr ewidencyjny WKZ AZP	Funkcja - chronologia – kultura archeologiczna
52	9-27/12	Schyłkowy neolit, k.łużycko/k.pomorska ,osada kultury wielbarskiej wczesnośredniowieczna

- 3) Stanowisko objęte strefą W III - ograniczonej ochrony archeologiczno-konserwatorskiej:

Nr strefy	Nr ewidencyjny WKZ AZP	Funkcja - chronologia – kultura archeologiczna
48	8-27/15	Osada wczesnośredniowieczna, późnośredniowieczna

2. W granicach strefy W I - pełnej ochrony archeologiczno-konserwatorskiej ustala się:

- 1) zakaz prowadzenia działalności inwestycyjnej, związanej z pracami ziemnymi (w tym lokalizacji słupów),
- 2) obowiązek zachowania i ochrony istniejącego zasobu kulturowego i topograficznego, własnej formy krajobrazowej wraz ze strefą ochrony krajobrazowej, z przeznaczeniem do wpisu do rejestru zabytków,

3. W granicach Strefy W II - częściowej ochrony archeologiczno-konserwatorskiej ustala się obowiązek przeprowadzenia na obszarach płaskich stanowisk (w zasięgu ich występowania) archeologicznych badań ratowniczych, wyprzedzających proces zainwestowania terenu, związany z pracami ziemnymi inwestycyjnymi, na zasadach określonych przepisami szczególnymi dot. ochrony zabytków. Po zakończeniu badań archeologicznych teren może być trwale zainwestowany.

4. Słupy elektroenergetyczne linii 400 kV należy instalować poza strefami ochrony stanowisk archeologicznych, o których mowa w ust. 1 pkt 1 i 2.

5. W granicach strefy W III – ograniczonej ochrony archeologiczno-konserwatorskiej ustala się :

- 1) wymóg przeprowadzenia na obszarach stanowisk archeologicznych badań interwencyjnych o charakterze nadzoru archeologicznego nad pracami ziemnymi realizowanego w trakcie procesu inwestycyjnego, w zakresie określonym pozwoleniem wojewódzkiego konserwatora zabytków,
- 2) po rozpoznaniu wartości kulturowych stanowiska na podstawie wyników archeologicznych badań interwencyjnych, w szczególnych przypadkach może być niezbędne przeprowadzenie archeologicznych badań ratowniczych, w zakresie określonym pozwoleniem wojewódzkiego konserwatora zabytków. Po zakończeniu badań archeologicznych teren będzie mógł być trwale zainwestowany.

6. Na terenie objętym planem nie występują inne obiekty wpisane do rejestru zabytków ani ujęte w gminnej i wojewódzkiej ewidencji zabytków oraz obiekty dóbr kultury współczesnej, poza ujętymi w ust. 1.

7. W przypadku ujawnienia podczas prowadzenia prac budowlanych i ziemnych przedmiotów posiadających cechy zabytków nakazuje się postępować zgodnie z przepisami odrębnymi w tym zakresie.

Rozdział 4.

Wymagania wynikające z potrzeb kształtowania przestrzeni publicznych.

§ 12.1. Ustala się, że na obszarze objętym planem w skład przestrzeni publicznych wchodzi droga publiczna oznaczona na rysunku planu symbolami: **1KD-Z, 2KD-L, 3KD-D, 4KD-D, 5KD-D, 6KD-D, 7KD-D i 8KD-D.**

2. Szczegółowe zasady zagospodarowania dróg, wymienionych w ust. 1 zostały określone w §17 i §37-§39.

Rozdział 5.

Granice i sposoby zagospodarowania terenów lub obiektów podlegających ochronie,

ustalonych na podstawie odrębnych przepisów, w tym terenów górniczych, a także

obszarów szczególnie zagrożonych powodzią oraz obszarów osuwania się mas ziemnych.

§ 13. Na terenach objętych planem nie występują inne tereny lub obiekty podlegające ochronie, ustalone na podstawie przepisów odrębnych, w tym tereny górnicze, obszary szczególnego zagrożenia powodzią i osuwania się mas ziemnych.

Rozdział 6.

Szczegółowe zasady i warunki scalania i podziału nieruchomości objętych planem

miejscowym.

§ 14. Na obszarze objętym planem nie ustala się obszarów do scalania i podziału nieruchomości.

Rozdział 7.

Szczególne warunki zagospodarowania terenów oraz ograniczenia w ich użytkowaniu,

w tym zakaz zabudowy.

§ 15.1. Ustala się szczególne ograniczenia wynikające z usytuowania terenu w strefie ochronnej bazy obrony przeciwrakietowej w Redzikowie:

- 1) Ograniczenie dopuszczalnej wysokości zabudowy - w odległości od 1 600 m do 35 000 od punktu o współrzędnych 54o 28' 48,158"N oraz 17o 06' 04,719"E i wysokości 65 metrów nad poziom morza żadna konstrukcja nie może przekraczać wysokości zdefiniowanej przez powierzchnię boczną stożka, który kieruje się ku górze pod kątem 1,5o do płaszczyzny horyzontu. Wierzchołek stożka leży na wysokości 15,24 m nad poziomem gruntu w punkcie o współrzędnych 54o 28' 48,158" oraz 17o 06' 04,719"E,
- 2) ograniczenie w użytkowaniu nadajników elektromagnetycznych – zabrania się używania nadajników elektromagnetycznych, które generują pole elektromagnetyczne przekraczające natężenie 3V/m wartości

skutecznej dla wszystkich częstotliwości od 9 kHz do 300 GHz mierzonych 2 m nad poziomem gruntu w punkcie o współrzędnych 54o 28' 46,354"N oraz 17o 06' 38,046"E.

2. Wszelka planowana zabudowa stała i tymczasowa o wysokości równej i wyższej od 50,0 m nad poziom terenu, wymaga uzgodnienia z Szefostwem Służby Ruchu Lotniczego Sił Zbrojnych RP, zgodnie z przepisami szczególnymi.

3. Sposobu i terminu tymczasowego zagospodarowania, urządzenia i użytkowania terenów objętych planem nie ustala się.

§ 16. 1. Ustala się pasy technologiczne napowietrznych linii elektroenergetycznych, oznaczone na rysunku planu o szerokości:

- 1) 70 metrów (licząc po 35 m w każdą stronę od osi linii) - dla linii 2x400 kV Żydowo Kierzkowo – Słupsk oraz fragmentu nowego przebiegu linii Dunowo-Słupsk,
- 2) 80 metrów (licząc po 40 metrów w każdą stronę od osi linii) - dla istniejącej linii 400 kV Dunowo – Słupsk,
- 3) 40 metrów (licząc po 20 metrów w każdą stronę od osi linii) - dla istniejącej linii 2x110 kV,

2. Na terenie pasów technologicznych, o których mowa w ust. 1, ustala się wycinkę drzewostanu i zieleni wysokiej w niezbędnym zakresie do budowy i prawidłowej eksploatacji linii elektroenergetycznych, zgodnie z przepisami szczególnymi.

3. Na terenie pasów technologicznych, o których mowa w ust. 1, zakazuje się:

- 1) lokalizacji budynków mieszkalnych i innych przeznaczonych na stały pobyt ludzi,
- 2) tworzenia hałd i nasypów,
- 3) sadzenia i utrzymywania zieleni wysokiej oraz zalesiania terenów rolnych,
- 4) podejmowania wszelkich działań mogących zagrozić bezpieczeństwu ludzi, trwałości linii elektroenergetycznych lub mogących uniemożliwić jej konserwację w czasie eksploatacji,
- 5) lokalizacji miejsc do parkowania i parkowania pojazdów (pod linią 400 kV) w odległości mniejszej niż 7,7 metra od skrajnych najniżej zawieszonych przewodów fazowych linii, licząc w poziomie gruntu.

Rozdział 8.

Zasady modernizacji, rozbudowy i budowy systemów komunikacji i infrastruktury technicznej.

§ 17. 1. W zakresie modernizacji, rozbudowy i budowy systemu komunikacji ustala się:

- 1) parametry dla dróg występujących na terenie planu zostały określone w §37 - §40,
- 2) rozwiązania techniczne dróg i włączenia do nich należy wykonać zgodnie z obowiązującymi przepisami szczególnymi,
- 3) wskaźniki parkingowe:
 - a) dla terenów infrastruktury technicznej – 20 miejsc parkingowych na 100 zatrudnionych,
 - b) dla zabudowy usługowej – minimum 5 miejsc parkingowych na 300 m² powierzchni użytkowej budynku,
 - c) dla zabudowy mieszkaniowej jednorodzinnej – 1 miejsce parkingowe lub garaż na 1 mieszkanie,
 - d) liczbę miejsc przeznaczonych na parkowanie pojazdów zaopatrzonych w kartę parkingową należy ustalić zgodnie z przepisami odrębnymi,
- 4) obsługę komunikacyjną do poszczególnych terenów i infrastruktury technicznej - zgodnie z ustaleniami szczegółowymi.

2. Dopuszcza się obsługę komunikacyjną poszczególnych terenów i infrastruktury poprzez wyznaczenie na gruntach odpowiednich służebności przejazdu, zgodnie z przepisami szczególnymi.

§ 18. W zakresie modernizacji, rozbudowy i budowy infrastruktury technicznej ustala się:

- 1) w granicach planu dopuszcza się budowę, rozbudowę i modernizację infrastruktury technicznej w tym sieci, przyłączy i budowli, zgodnie z przepisami odrębnymi,
- 2) w przypadku kolizji istniejącej infrastruktury z projektowanym zagospodarowaniem terenu – należy dokonać przebudowy tej infrastruktury, zgodnie z przepisami szczególnymi,
- 3) w granicach planu gromadzenie odpadów oraz ich wywóz, należy dokonać zgodnie z obowiązującymi przepisami, dotyczącymi postępowania z odpadami oraz obowiązującymi w tym zakresie przepisami lokalnymi,
- 4) pozostałe ustalenia dotyczące poszczególnych systemów infrastruktury technicznej są zawarte w §19-§25.

§ 19. W zakresie zaopatrzenia w wodę dopuszcza się pobór wody z własnego ujęcia, zgodnie z wymogami przepisów szczególnych.

§ 20. W zakresie odprowadzania ścieków komunalnych ustala się:

- 1) odprowadzenie ścieków do gminnej sieci kanalizacji sanitarnej,
- 2) do czasu realizacji gminnego systemu kanalizacji sanitarnej dopuszcza się indywidualne rozwiązania w zakresie odprowadzenia ścieków, w tym zbiorniki szczelne lub przydomowe oczyszczalnie ścieków.

§ 21. W zakresie odprowadzania wód opadowych ustala się:

- 1) wody deszczowe, roztopowe o małym stopniu zanieczyszczenia (z dachów obiektów) mogą być odprowadzane powierzchniowo, bezpośrednio do gruntu na własny nieutwardzony teren, w sposób uniemożliwiający ich spływ na grunty sąsiednie; zaleca się retencjonowanie wód opadowych,
- 2) wody deszczowe, roztopowe z utwardzonych i szczelnych nawierzchni terenów (ulic, parkingów itp.) o znacznym stopniu zanieczyszczenia należy odprowadzać do gruntu i cieków wyłącznie po uprzednim podczyszczeniu, w sposób zapewniający spełnienie wymogów ochrony środowiska, określonych w obowiązujących przepisach szczególnych; zaleca się retencjonowanie wód opadowych.

§ 22. W zakresie zaopatrzenia w ciepło ustala się ogrzewanie z kotłowni własnej z preferencją stosowania paliw takich jak: gaz, biomasa lub inne paliwa ekologiczne oraz odnawialne źródła energii.

§ 23. W zakresie systemu telekomunikacyjnego ustala się wykorzystanie istniejącej sieci, z możliwością jej rozbudowy lub przebudowy.

§ 24. W zakresie zaopatrzenia w energię elektryczną ustala się obsługę odbiorców z istniejącej sieci elektroenergetycznej niskiego lub średniego napięcia, po rozbudowie lub przebudowie w stosownym zakresie.

§ 25. 1. W zakresie systemu elektroenergetycznego ustala się:

- 1) przebieg linii elektroenergetycznych stanowiących inwestycje celu publicznego wraz z ich pasami technologicznymi, zgodnie z rysunkiem planu:
 - a) istniejącej napowietrznej linii elektroenergetycznej 400kV relacji Dunowo - Słupsk, wraz z projektowaną przebudową,
 - b) istniejącej napowietrznej dwutorowej linii 2x110kV relacji Słupsk Wierzbęcino –Słupsk Poznańska, Słupsk Wierzbęcino – Sławno,
 - c) projektowanej napowietrznej dwutorowej linii elektroenergetycznej 2x400 kV relacji Żydowo Kierzkowo – Słupsk,
- 2) możliwość budowy, przebudowy, modernizacji i eksploatacji, a także rozbiórki linii elektroenergetycznych, o których mowa w pkt 1, na zasadach określonych w ust. 2-9.

2. Zasady budowy linii elektroenergetycznych określają przepisy odrębne.

3. Możliwość lokalizowania konstrukcji wsporczych - słupów, zgodnie z przepisami szczególnymi, z wyłączeniem terenów rolnych oznaczonych symbolami: **10R, 11R, 12R, 15R, 16R.**

4. Wysokość obiektów infrastruktury technicznej - nie ustala się.

5. Szerokość pasów technologicznych linii elektroenergetycznych oraz ograniczenia zabudowy i zagospodarowania terenu w pasach - zgodnie z §16.

6. Przy wykonywaniu skrzyżowań i zbliżeń linii elektroenergetycznych, o których mowa w ust. 1 pkt 1 z drogami, ciekami wodnymi i urządzeniami melioracyjnymi oraz infrastrukturą techniczną, należy zachować odległość elementów linii, zgodnie z przepisami szczególnymi w tym zakresie.

7. W przypadku lokalizacji w sąsiedztwie linii przesyłowych farm wiatrowych należy zachować odległość turbiny wiatrowej od linii elektroenergetycznej określoną, jako odległość najbardziej skrajnego elementu turbiny wiatrowej (krańców łopat turbiny) od skrajnego przewodu linii, która nie może być mniejsza niż trzykrotna długość średnicy koła (3xd) zataczanego przez łopaty turbiny wiatrowej.

8. Wszelka planowana zabudowa stała i tymczasowa o wysokości równej i wyższej od 50,0 m nad poziom terenu - zgodnie z wymogami zawartymi w § 15 ust. 2 niniejszej uchwały.

9. Dopuszcza się wykonanie oświetlenia przeszkodowego przewodów i słupów linii, zgodnie z przepisami odrębnymi.

Rozdział 9.

Zasady lokalizacji inwestycji celu publicznego

§ 26. 1. W granicach planu zezwala się na realizację inwestycji celu publicznego z zakresu sieci i urządzeń technicznych, łączności publicznej oraz komunikacji, na zasadach określonych w przepisach odrębnych.

2. W granicach planu ustala się realizację inwestycji celu publicznego o znaczeniu ponadlokalnym, polegającej na budowie napowietrznej dwutorowej linii elektroenergetycznej 2x400 kV Żydowo Kierzkowo – Słupsk, ujętej w „Planie zagospodarowania przestrzennego województwa Pomorskiego” jako linia dwutorowa 400kV Żydowo Kierzkowo - Słupsk. Obszar lokalizacji inwestycji celu publicznego stanowić będzie pas technologiczny linii elektroenergetycznej 2x400 kV, zgodnie z rysunkiem planu.

Rozdział 10.

Naliczanie jednorazowej opłaty z tytułu wzrostu wartości nieruchomości w związku

z uchwaleniem planu

§ 27. Ustala się stawkę procentową służącą naliczeniu jednorazowej opłaty z tytułu wzrostu wartości nieruchomości w związku z uchwaleniem planu, dla terenów oznaczonych symbolami:

- 1) 1EE, 1U/E i 2MN/E - 1%,
- 2) dla pozostałych terenów - 0,1%.

Rozdział 11.

Przeznaczenie gruntów na cele nierolnicze i nieleśne

§ 28. 1. Na podstawie zgody Marszałka Województwa Pomorskiego (Decyzja znak: WBG-OGR.7151.36.2017.AS z dnia 26 maja 2017 r.) przeznacza się na cele nieleśne 0,2085 ha gruntów leśnych lasów prywatnych.

2. Na podstawie zgody Ministra Środowiska Decyzja znak: ES.2210.77.2017.WS z dnia 30 czerwca 2017 r. przeznacza się na cele nierolnicze i nieleśne 0,8753 ha gruntów leśnych Skarbu Państwa w zarządzie Lasów Państwowych.

3. Na podstawie zgody Ministra Środowiska Decyzja znak: DL-II.6501.41.2017.JS z dnia 26 czerwca 2017 r. przeznacza się na cele nierolnicze i nieleśne 0,6722 ha gruntów leśnych Skarbu Państwa, we władaniu Agencji Nieruchomości Rolnych.

4. Na podstawie zgodny Ministra Rolnictwa i Rozwoju Wsi Decyzja znak: GZ.tr.602.2017 z dnia 24 maja 2017 r. przeznacza się, na cele nierolne 2,2351 ha gruntów rolnych stanowiących użytki rolne klas I-III.

DZIAŁ III.

USTALENIA SZCZEGÓŁOWE

Przeznaczenie terenów oraz linie rozgraniczające tereny o różnym przeznaczeniu

**i różnych zasadach zagospodarowania. Zasady kształtowania zabudowy oraz wskaźniki
zagospodarowania terenu.**

§ 29. 1. Teren oznaczony na rysunku planu symbolem **IEE** przeznaczony pod tereny infrastruktury elektroenergetycznej - stację elektroenergetyczną 400/110 kV Słupsk Wierzbęcin (fragment) wraz z urządzeniami i obiektami towarzyszącymi oraz wprowadzeniami linii elektroenergetycznych.

2. Na terenie, o którym mowa w ust. 1, w ramach przeznaczenia uzupełniającego dopuszcza się lokalizację obiektów budowlanych o funkcjach towarzyszących: technicznej, administracyjnej, socjalnej, magazynowej, składowej i innej, służącej do obsługi stacji wraz z niezbędną infrastrukturą techniczną.

3. Na terenie, o którym mowa w ust. 1, ustala się przebieg istniejących i projektowanych linii elektroenergetycznych – zgodnie z ustaleniami §25.

4. Ustala się następujące zasady zabudowy i zagospodarowania terenu, o którym mowa w ust. 1:

- 1) teren biologicznie czynny - minimum 30% powierzchni działki budowlanej,
- 2) wysokość budynków - do 12 m,
- 3) wysokość obiektów infrastruktury technicznej - nie ustala się,
- 4) wskaźnik intensywności zabudowy: maksymalny - do 0,5; minimalny - nie określa się,
- 5) dachy płaskie lub dwu i wielospadowe o dowolnym układzie kalenic i kącie nachylenia połaci dachowych; dopuszcza się dachy jednospadowe,
- 6) obsługa komunikacyjna terenu - istniejącym dojazdem do terenu stacji (poza obszarem opracowania),
- 7) wskaźniki parkingowe – zgodnie z §17,
- 8) nie określa się minimalnej powierzchni nowo wydzielanych działek budowlanych.

5. Na terenie, o którym mowa w ust. 1, dopuszcza się lokalizację:

- 1) dróg i parkingów,
- 2) obiektów tymczasowych,
- 3) zbiorników przeciwpożarowych.

6. Na terenie, o którym mowa w ust. 1, zakazuje się lokalizacji budynków mieszkalnych.

7. Na terenie, o którym mowa w ust. 1, ze względów technologicznych dopuszcza się inny przebieg projektowanych linii elektroenergetycznych niż pokazany na rysunku planu.

8. Pozostałe ustalenia ogólne dla terenu znajdują się w Dziale II.

§ 30. 1. Teren oznaczony na rysunku planu symbolem **1U/E** przeznaczony pod tereny zabudowy usługowej i infrastruktury elektroenergetycznej wraz z urządzeniami i obiektami towarzyszącymi.

2. Na terenie, o którym mowa w ust. 1, ustala się przebieg istniejących i projektowanych linii elektroenergetycznych – zgodnie z ustaleniami §25. Szczegółowa lokalizacja konstrukcji wsporczych linii elektroenergetycznej 2x400 kV zostanie wskazana w projekcie budowlanym na etapie pozwolenia na budowę.

3. Szerokość pasów technologicznych linii elektroenergetycznych oraz ograniczenia zabudowy i zagospodarowania terenów w pasach - zgodnie z §16.

4. W obrębie pasów technologicznych linii na terenie, o którym mowa w ust. 1, zabrania się lokalizacji zabudowy usługowej z zakresu zamieszkania zbiorowego.

5. Na terenie o którym mowa w ust 1, z wyłączeniem pasa technologicznego linii elektroenergetycznych, dopuszcza się lokalizację zabudowy mieszkaniowej związanej bezpośrednio z obsługą prowadzonej działalności jako uzupełnienie przeznaczenia podstawowego.

6. Na terenie, o którym mowa w ust. 1 występuje strefa ograniczonej ochrony konserwatorskiej, zgodnie z rysunkiem planu, w granicach której obowiązują ustalenia zawarte w §11.

7. Ustala się następujące zasady zabudowy i zagospodarowania terenu, o którym mowa w ust. 1:

- 1) teren biologicznie czynny - minimum 30% powierzchni działki budowlanej,
- 2) powierzchnia zabudowy nie większa niż 60% powierzchni działki budowlanej,
- 3) wysokość budynków - do 9 m,
- 4) wysokość obiektów infrastruktury technicznej - nie ustala się,
- 5) wskaźnik intensywności zabudowy: maksymalny - do 1,0; minimalny - nie określa się,
- 6) nieprzekraczalna linia zabudowy - zgodnie z rysunkiem planu,
- 7) szerokość elewacji frontowej poszczególnych obiektów - nie określa się,
- 8) dachy dwu lub wielospadowe o nachyleniu głównych połaci dachowych w przedziale od 15o do 40o; dopuszcza się dachy jednospadowe,
- 9) obsługa komunikacyjna terenu z dróg publicznych **1KD-Z** i **7KD-D**,
- 10) wskaźniki parkingowe - zgodnie z §17,
- 11) nie określa się minimalnej powierzchni nowo wydzielanych działek budowlanych,
- 12) szerokość frontu pojedynczej nowo wydzielanej działki budowlanej nie może być mniejsza niż 20 m,
- 13) kąt położenia granic działek w stosunku do dróg publicznych ustala się w przedziale 60°-120°,
- 14) zasady i warunki, o których mowa w pkt 12 - 13, nie dotyczą działek na poprawę warunków zabudowy oraz wydzielanych na potrzeby komunikacji i infrastruktury technicznej,
- 15) dopuszcza się łączenie sąsiednich działek w ramach tego samego terenu pod jedno przedsięwzięcie inwestycyjne.

8. Na terenie, o którym mowa w ust. 1, dopuszcza się lokalizację:

- 1) dróg i parkingów,
- 2) obiektów tymczasowych.

9. Pozostałe ustalenia ogólne dla terenu znajdują się w Dziale II.

§ 31. 1. Teren oznaczony na rysunku planu symbolem **2MN/E** przeznacza się pod tereny zabudowy mieszkaniowej i infrastruktury elektroenergetycznej wraz z urządzeniami i obiektami towarzyszącymi.

2. Na terenie, o którym mowa w ust. 1, ustala się przebieg istniejących i projektowanych linii elektroenergetycznych – zgodnie z ustaleniami §25.

3. Szerokość pasów technologicznych linii elektroenergetycznych oraz ograniczenia zabudowy i zagospodarowania terenów w pasach - zgodnie z §16.

4. Ustala się następujące zasady zabudowy i zagospodarowania terenu, o którym mowa w ust. 1:

- 1) teren biologicznie czynny - minimum 60% powierzchni działki budowlanej,
- 2) powierzchnia zabudowy - nie większa niż 30% działki budowlanej,
- 3) wysokość budynków - do 9 m,
- 4) budynki należy realizować jako wolnostojące parterowe z możliwością wykonania użytkowego poddasza; dopuszcza się parterowe wolnostojące budynki gospodarcze i garażowe,
- 5) szerokość elewacji frontowych budynków mieszkalnych - 10 m z tolerancją do 20%; w odniesieniu do pozostałych budynków - nie określa się,
- 6) dachy dwu lub wielospadowe o nachyleniu głównych połaci dachowych w przedziale od 15o do 40o; w odniesieniu do budynków gospodarczych i garażowych dopuszcza się dachy jednospadowe,
- 7) w przypadkach uzasadnionych wymiarami działek dopuszcza się lokalizację projektowanych budynków ścianą bez otworów okiennych i drzwiowych bezpośrednio po granicy działki sąsiedniej lub w odległości

1,5 m, jeżeli nie zostaną naruszone interesy osób trzecich, wynikające z obowiązujących przepisów szczególnych,

- 8) wysokość obiektów infrastruktury technicznej - nie ustala się,
- 9) wskaźnik intensywności zabudowy: maksymalny - do 0,4; minimalny – nie określa się,
- 10) nieprzekraczalna linia zabudowy w odległości 6,0 m od linii rozgraniczającej drogi dojazdowej **7KD-D**; nieprzekraczalna linia zabudowy mieszkaniowej wzdłuż pasa technologicznego, zgodnie z rysunkiem planu,
- 11) obsługa komunikacyjna terenu z drogi publicznej **7KD-D**,
- 12) wskaźniki parkingowe - zgodnie z §17,
- 13) minimalna powierzchnia nowo wydzielanej działki budowlanej nie mniej niż 800 m²,
- 14) szerokość frontu pojedynczej nowo wydzielanej działki budowlanej nie może być mniejsza niż 20 m,
- 15) kąt położenia granic działek w stosunku do dróg publicznych ustala się w przedziale 60°-120°,
- 16) zasady i warunki, o których mowa w pkt 13 - 15, nie dotyczą działek na poprawę warunków zabudowy oraz wydzielanych na potrzeby komunikacji i infrastruktury technicznej,
- 17) dopuszcza się łączenie sąsiednich działek w ramach tego samego terenu pod jedno przedsięwzięcie inwestycyjne.

5. Na terenie, o którym mowa w ust. 1, dopuszcza się lokalizację:

- 1) dróg i parkingów,
- 2) obiektów tymczasowych.

7. Pozostałe ustalenia ogólne dla terenu znajdują się w Dziale II.

§ 32. 1. Tereny oznaczone na rysunku planu symbolami **1E, 2E, 3E, 4E, 5E, 6E, 7E, 8E, 9E, 10E, 11E i 12E** przeznacza się pod infrastrukturę elektroenergetyczną, w szczególności pod słupy i przewody elektroenergetyczne oraz infrastrukturę towarzyszącą, w tym drogi do obsługi infrastruktury.

2. Tereny, o których mowa powyżej, posiadają zgodę na zmianę przeznaczenia gruntów rolnych i leśnych na cele nierolnicze i nieleśne w rozumieniu przepisów szczególnych (ustawa o ochronie gruntów rolnych i leśnych).

3. Na terenach, o których mowa w ust. 1, ustala się:

- 1) przebieg istniejących i projektowanych linii elektroenergetycznych, zgodnie z ustaleniami §25,
- 2) szerokość pasów technologicznych linii elektroenergetycznych oraz ograniczenia zabudowy i zagospodarowania terenów w pasach - zgodnie z §16,
- 3) obsługę komunikacyjną do poszczególnych terenów z przyległych dróg publicznych, wewnętrznych oraz istniejącymi dojazdami.

4. Parametry i wskaźniki kształtowania zabudowy i zagospodarowania terenu - nie ustala się.

5. Na terenach, o których mowa w ust. 1, dopuszcza się:

- 1) lokalizację i utrzymanie dojazdów, ciągów pieszych i rowerowych,
- 2) przebudowę i budowę rowów i urządzeń melioracyjnych,
- 3) podziały działek na potrzeby komunikacji i infrastruktury technicznej,
- 4) trwałą wycinkę leśną drzewostanu i zieleni wysokiej,
- 5) odpowiednio rolne lub leśne wykorzystanie gruntów nie zajętych do realizacji i eksploatacji oraz obsługi komunikacyjnej linii elektroenergetycznej 400 kV.

6. Pozostałe ustalenia ogólne dla terenu znajdują się w Dziale II.

§ 33. 1. Tereny oznaczone na rysunku planu symbolem **1R/E, 2R/E, 3R/E, 4R/E, 5R/E, 6R/E, 7R/E, 8R/E, 9R/E, 10R/E, 11R/E, 12R/E, 13R/E, 14R/E, 15R/E, 16R/E, 17R/E, 18R/E, 19R/E, 20R/E, 21R/E i 22R/E** przeznacza się pod tereny rolne i infrastruktury elektroenergetycznej.

2. Na terenach, o których mowa w ust. 1, ustala się:

- 1) przebieg istniejących i projektowanych linii elektroenergetycznych, zgodnie z §25. Szczegółowa lokalizacja konstrukcji wsporczych linii 400kV zostanie wskazana w projekcie budowlanym na etapie pozwolenia na budowę,
- 2) szerokość pasów technologicznych linii elektroenergetycznych oraz ograniczenia zabudowy i zagospodarowania terenów w pasach - zgodnie z §16,
- 3) obsługę komunikacyjną do poszczególnych terenów z przyległych dróg publicznych, wewnętrznych oraz istniejącymi dojazdami.

3. Parametry i wskaźniki kształtowania zabudowy i zagospodarowania terenu – nie ustala się.

4. Na terenie ozn. symbolem **14R/E** występuje strefa częściowej ochrony konserwatorskiej, zgodnie z rysunkiem planu, w granicach, której obowiązują ustalenia zawarte w §11.

5. Na terenach, o których mowa w pkt 1, ustala się obowiązek utrzymania istniejących rowów melioracyjnych i urządzeń melioracyjnych - zgodnie z przepisami szczególnymi.

6. Na terenach, o których mowa w ust. 1, dopuszcza się:

- 1) przebudowę i budowę rowów i urządzeń melioracji wodnych,
- 2) utrzymanie i budowę dróg dojazdowych do pól,
- 3) podziały działek na potrzeby komunikacji i infrastruktury technicznej,
- 4) wycinkę istniejącego zadrzewienia, na zasadach określonych w przepisach odrębnych,
- 5) wyłączenia gruntów z produkcji rolnej na potrzeby lokalizacji infrastruktury technicznej, związanej z lokalizacją słupów oraz realizacją i eksploatacją linii elektroenergetycznych.

7. Pozostałe ustalenia ogólne dla terenu znajdują się w Dziale II.

§ 34. 1. Tereny oznaczone na rysunku planu symbolami **1R, 2R, 3R, 4R, 5R, 6R, 7R, 8R, 9R, 10R, 11R, 12R, 13R, 14R, 15R i 16R** przeznacza się pod tereny rolne.

2. Na terenach, o których mowa w ust. 1, ustala się:

- 1) przebieg istniejących i projektowanych linii elektroenergetycznych oraz zasady zabudowy, zgodnie z §25; zakres lokalizacji linii elektroenergetycznych obejmuje jedynie przewody, bez możliwości lokalizacji na tych terenach słupów i wyłączenia gruntów z produkcji rolnej,
- 2) szerokość pasów technologicznych linii elektroenergetycznych oraz ograniczenia zabudowy i zagospodarowania terenów w pasach - zgodnie z §16,
- 3) obsługę komunikacyjną do poszczególnych terenów z przyległych dróg publicznych, wewnętrznych oraz istniejącymi dojazdami.

3. Parametry i wskaźniki kształtowania zabudowy i zagospodarowania terenu – nie ustala się.

4. Na terenach, o których mowa w ust. 1, ustala się obowiązek utrzymania istniejących rowów i urządzeń melioracyjnych - zgodnie z przepisami szczególnymi.

5. Na terenie oznaczonym symbolami **12R i 15R** występują strefy ochrony konserwatorskiej, zgodnie z rysunkiem planu w granicach, których obowiązują ustalenia zawarte w §11.

6. Na terenach, o których mowa w ust. 1, dopuszcza się:

- 1) przebudowę i budowę rowów i urządzeń melioracji wodnych,
- 2) utrzymanie i budowę dojazdów do pól,
- 3) podziały działek na potrzeby komunikacji i infrastruktury technicznej.

7. Pozostałe ustalenia ogólne dla terenu znajdują się w Dziale II.

§ 35. 1. Tereny oznaczone na rysunku planu symbolem **1ZL, 2ZL, 3ZL, 4ZL, 5ZL i 6ZL** przeznacza się pod tereny lasów.

2. Na terenach, o których mowa w ust. 1, mają zastosowanie przepisy odrębne dotyczące lasów.

3. Obsługę komunikacyjną do poszczególnych terenów z przyległych dróg publicznych, wewnętrznych oraz istniejącymi dojazdami.

4. Pozostałe ustalenia ogólne dla tych terenów znajdują się w Dziale II.

§ 36. 1. Teren oznaczony na rysunku planu symbolem **1WP** przeznacza się pod teren wody powierzchniowej – rzeki. Przeznaczenie jest zgodne z dotychczasowym użytkowaniem terenu i obejmuje wody rzeki Moszczeniczki.

2. Na terenach, o których mowa w ust. 1, ustala się:

- 1) ochronę wód zgodnie z przepisami szczególnymi w tym zakresie,
- 2) przebieg istniejących i projektowanych linii elektroenergetycznych oraz zasady zabudowy - zgodnie z §25,
- 3) szerokość pasów technologicznych linii elektroenergetycznych oraz ograniczenia zabudowy i zagospodarowania terenów w pasach - zgodnie z §16.

3. Pozostałe ustalenia ogólne dla tych terenów znajdują się w Dziale II.

§ 37. 1. Teren oznaczony na rysunku planu symbolem **1KD-Z** przeznacza się pod drogę publiczną - zbiorczą. Teren ten stanowi fragment istniejącej drogi powiatowej Nr 1015G (od drogi wojewódzkiej Nr 203 – Mońdzanowo – Bruskowo Wielkie – Słupsk (granica miasta).

2. Na terenach, o których mowa w ust. 1, ustala się:

- 1) szerokość w liniach rozgraniczających dróg – zgodnie z rysunkiem planu, w istniejących granicach pasa drogowego,
- 2) możliwość lokalizowania zieleni urządzonej, ścieżek rowerowych, nośników reklamowych i infrastruktury technicznej - zgodnie z przepisami odrębnymi, dotyczącymi dróg publicznych,
- 3) przebieg istniejących i projektowanych linii elektroenergetycznych oraz zasady zabudowy - zgodnie z §25,
- 4) szerokość pasów technologicznych linii elektroenergetycznych oraz ograniczenia zabudowy i zagospodarowania terenów w pasach - zgodnie z §16.

3. Pozostałe ustalenia ogólne dla tych terenów znajdują się w Dziale II.

§ 38. 1. Teren oznaczony na rysunku planu symbolem **2KD-L** przeznacza się pod drogę publiczną - lokalną. Teren ten stanowi fragment istniejącej drogi powiatowej Nr 1105G (Zaleskie – Krężołki – Swołowo – do drogi krajowej nr 6).

2. Na terenach, o których mowa w ust. 1 ustala się:

- 1) szerokość w liniach rozgraniczających dróg – zgodnie z rysunkiem planu, w istniejących granicach pasa drogowego,
- 2) możliwość lokalizowania zieleni urządzonej, ścieżek rowerowych, nośników reklamowych i infrastruktury technicznej, zgodnie z przepisami odrębnymi dotyczącymi dróg publicznych,
- 3) przebieg projektowanej linii elektroenergetycznej oraz zasady zabudowy - zgodnie z §25,
- 4) szerokość pasa technologicznego linii elektroenergetycznej oraz ograniczenia zabudowy i zagospodarowania terenu - zgodnie z §16.

3. Pozostałe ustalenia ogólne dla tych terenów znajdują się w Dziale II.

§ 39. 1. Tereny oznaczone na rysunku planu symbolami **3KD-D, 4KD-D, 5KD-D, 6KD-D, 7KD-D i 8KD-D** przeznacza się pod drogi publiczne - dojazdowe.

2. Na terenach, o których mowa w ust. 1, ustala się:

- 1) szerokość w liniach rozgraniczających dróg – 15 m,

- 2) możliwość lokalizowania zieleni urządzonej, ścieżek rowerowych, nośników reklamowych i infrastruktury technicznej, zgodnie z przepisami odrębnymi dotyczącymi dróg publicznych,
 - 3) przebieg linii elektroenergetycznych oraz zasady zabudowy - zgodnie z §25,
 - 4) szerokość pasów technologicznych linii elektroenergetycznych oraz ograniczenia zabudowy i zagospodarowania terenu - zgodnie z §16,
3. Pozostałe ustalenia ogólne dla terenu znajdują się w Dziale II.

§ 40. 1. Tereny oznaczone na rysunku planu symbolami **9KDW**, **10KDW** i **11KDW** przeznacza się pod drogi wewnętrzne.

2. Na terenach, o których mowa w ust. 1, ustala się:

- 1) szerokość w liniach rozgraniczających - zgodnie z istniejącym podziałem geodezyjnym,
 - 2) przebieg istniejących i projektowanych linii elektroenergetycznych oraz zasady zabudowy, zgodnie z §25,
 - 3) szerokość pasów technologicznych linii elektroenergetycznych oraz ograniczenia zabudowy i zagospodarowania terenów w ich granicach - zgodnie z §16.
3. Pozostałe ustalenia ogólne dla terenu znajdują się w Dziale II.

Rozdział 12. **Przepisy końcowe**

§ 41. W zakresie objętym planem miejscowym tracą moc uchwały: Nr XIII/130/2000 Rady Gminy Słupsk z dnia 16 lutego 2000 r. w sprawie zmiany miejscowego planu zagospodarowania przestrzennego gminy Słupsk dla linii elektroenergetycznej 110kV oraz Nr XXVIII/281/2013 Rady Gminy Słupsk z dnia 24 maja 2013 r. w sprawie uchwalenia miejscowego planu zagospodarowania przestrzennego w obrębie Swołowo, gmina Słupsk.

§ 42. Wykonanie uchwały powierza się Wójtowi Gminy Słupsk.

§ 43. Uchwała wchodzi w życie po upływie 14 dni od dnia ogłoszenia w Dzienniku Urzędowym Województwa Pomorskiego.

Przewodniczący Rady Gminy
Słupsk

Mirosław Klemiato

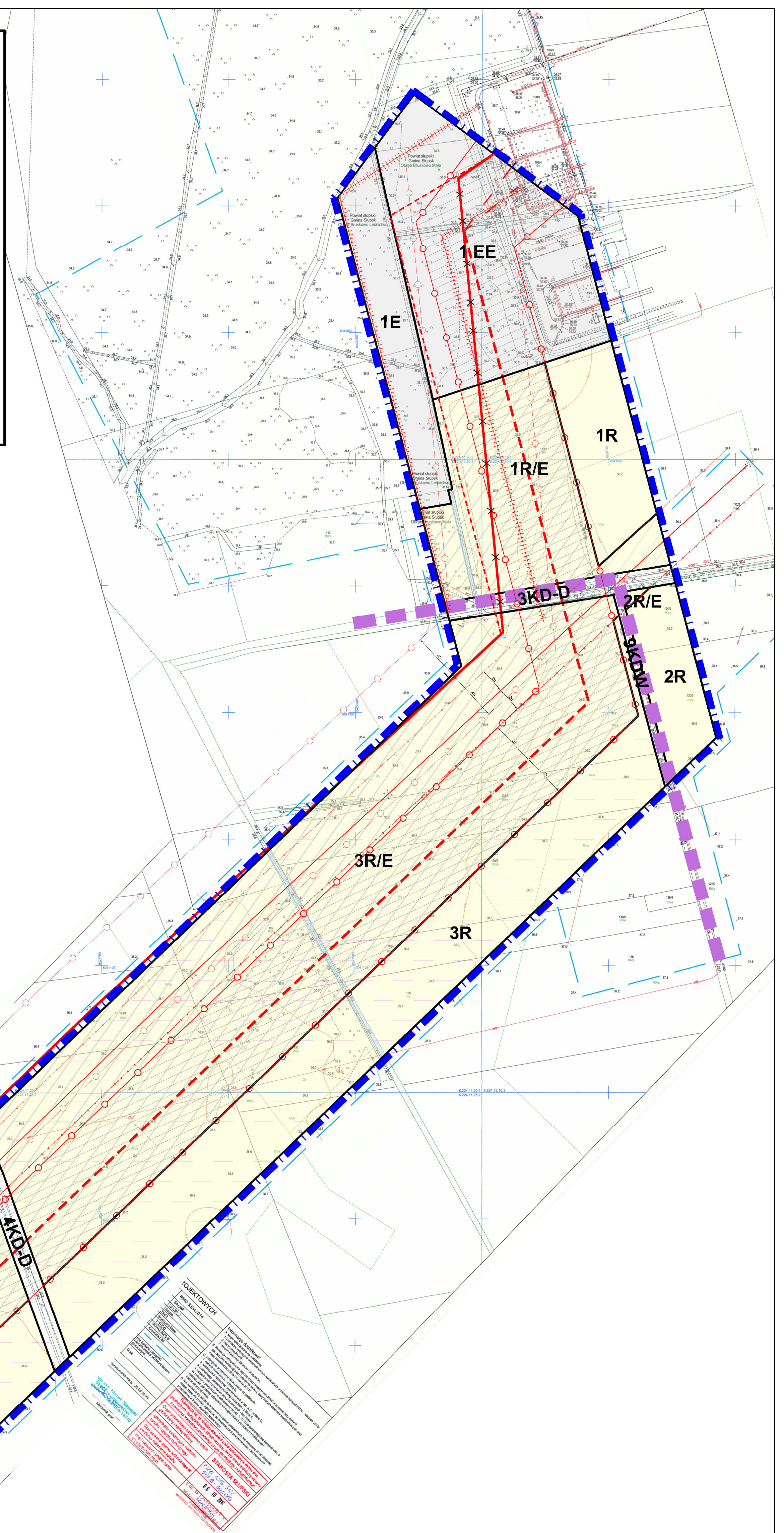
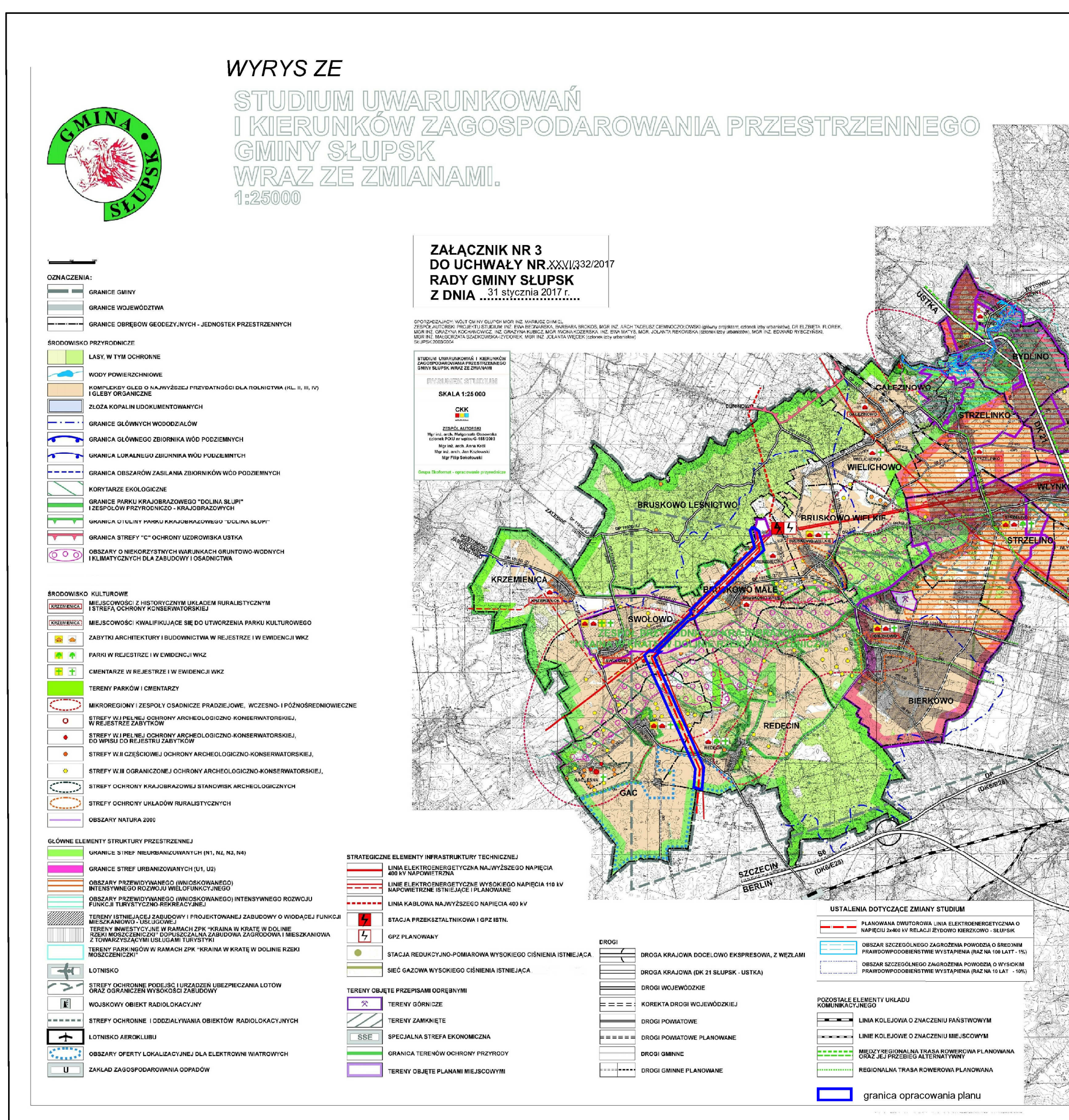
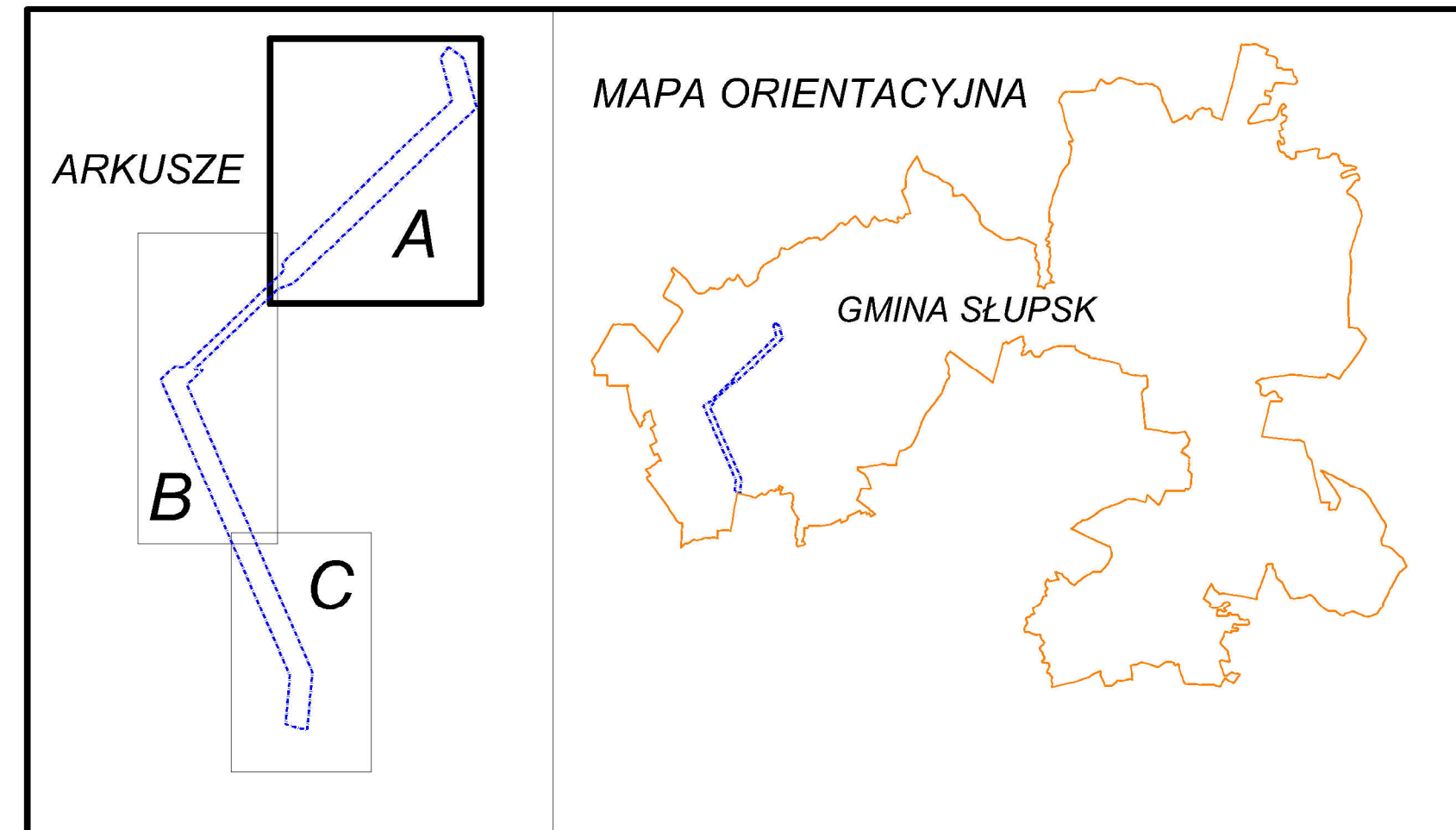
Załącznik Nr 1 do uchwały Nr XXXIV/428/2017
Rady Gminy Słupsk
z dnia 12 września 2017 r.

MIEJSCOWY PLAN ZAGOSPODAROWANIA PRZESTRZENNEGO ODCINKA TRASY NAPOWIETRZNEJ DWUTOROWEJ LINII ELEKTROENERGETYCZNEJ 2x400 kV ŻYDOWO KIERZKOWO - SŁUPSK NA TERENIE GMINY SŁUPSK

ARKUSZ A

SKALA 1:2000

Załącznik Nr 1
do Uchwały Nr
Rady Gminy Słupsk
z dnia



LEGENDA	
	granice obszaru objętego planem
	granice gminy
	linie rozgraniczające tereny o różnym przeznaczeniu lub różnych zasadach zagospodarowania
	nieprzekraczalna linia zabudowy
	nieprzekraczalna linia zabudowy mieszkaniowej
	pas technologiczny projektowanej dwutorowej linii elektroenergetycznej 2x400 kV Żydowo Kierzkowo - Słupsk
	pas technologiczny istniejącej linii elektroenergetycznej 400 kV Danowo - Słupsk
	pas technologiczny istniejącej linii elektroenergetycznej 2x110 kV
	pas technologiczny linii elektroenergetycznej 400 kV Danowo - Słupsk (nowy fragment przebiegu)
	oś projektowanej dwutorowej linii elektroenergetycznej 2x400 kV Żydowo Kierzkowo - Słupsk
	istniejąca linia elektroenergetyczna 400 kV Danowo - Słupsk
	istniejąca linia elektroenergetyczna 400 kV Danowo - Słupsk - do demontażu
	oś linii elektroenergetycznej 400 kV Danowo - Słupsk (nowy fragment przebiegu)
	istniejąca linia elektroenergetyczna 2x110 kV
	strefa WI - pełnej ochrony archeologiczno-konserwatorskiej
	strefa WII - częściowej ochrony archeologiczno-konserwatorskiej
	strefa WIII - ograniczonej ochrony archeologiczno-konserwatorskiej
	numeryacja stanowiska archeologicznego
	strefa ochrony krajobrazowej
	teren objęty zespołem przyrodniczo-krajobrazowym "Kraina w Krąt w Dolinie Moszczenicki"
	tereny rolne
	WP tereny wód powierzchniowych - rzeki
	U/E tereny zabudowy usługowej i infrastruktury elektroenergetycznej
	MN/E tereny zabudowy mieszkaniowej i infrastruktury elektroenergetycznej
	ZL tereny lasów,
	EE tereny infrastruktury elektroenergetycznej - stacji elektroenergetycznej 400 kV/110 kV
	E tereny infrastruktury elektroenergetycznej
	R/E tereny rolne i infrastruktury elektroenergetycznej
	KD-Z tereny dróg publicznych zbiorczych
	KD-D tereny dróg publicznych dojazdowych
	KD-W tereny dróg wewnętrznych
	istniejące rowy melioracyjne
	istniejąca sieć wodociągowa
	istniejąca sieć telekomunikacyjna
	istniejąca sieć kanalizacyjna deszczowej
	istniejąca sieć elektroenergetyczna 15 kV

ZESPÓŁ AUTORSKI	
mgr inż. arch. Katarzyna Reut-Jaworowska	główny projektant,
mgr inż. arch. Teresa Kiejzik	projektantka architektury krajobrazu, architektka wnętrz, architektka
inż. Elżbieta Kępska	zagadnienia przestrzenne i formalne
mgr Bożena Gajewska	zagadnienia elektroenergetyczne
mgr Katarzyna Rybakowicz	zagadnienia środowiskowe, prognoza oddziaływania na środowisko
mgr Tomasz Boroda	zagadnienia środowiskowe, prognoza oddziaływania na środowisko, prognoza skutków finansowych

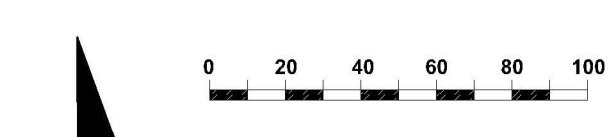
arkusz A

arkusz B

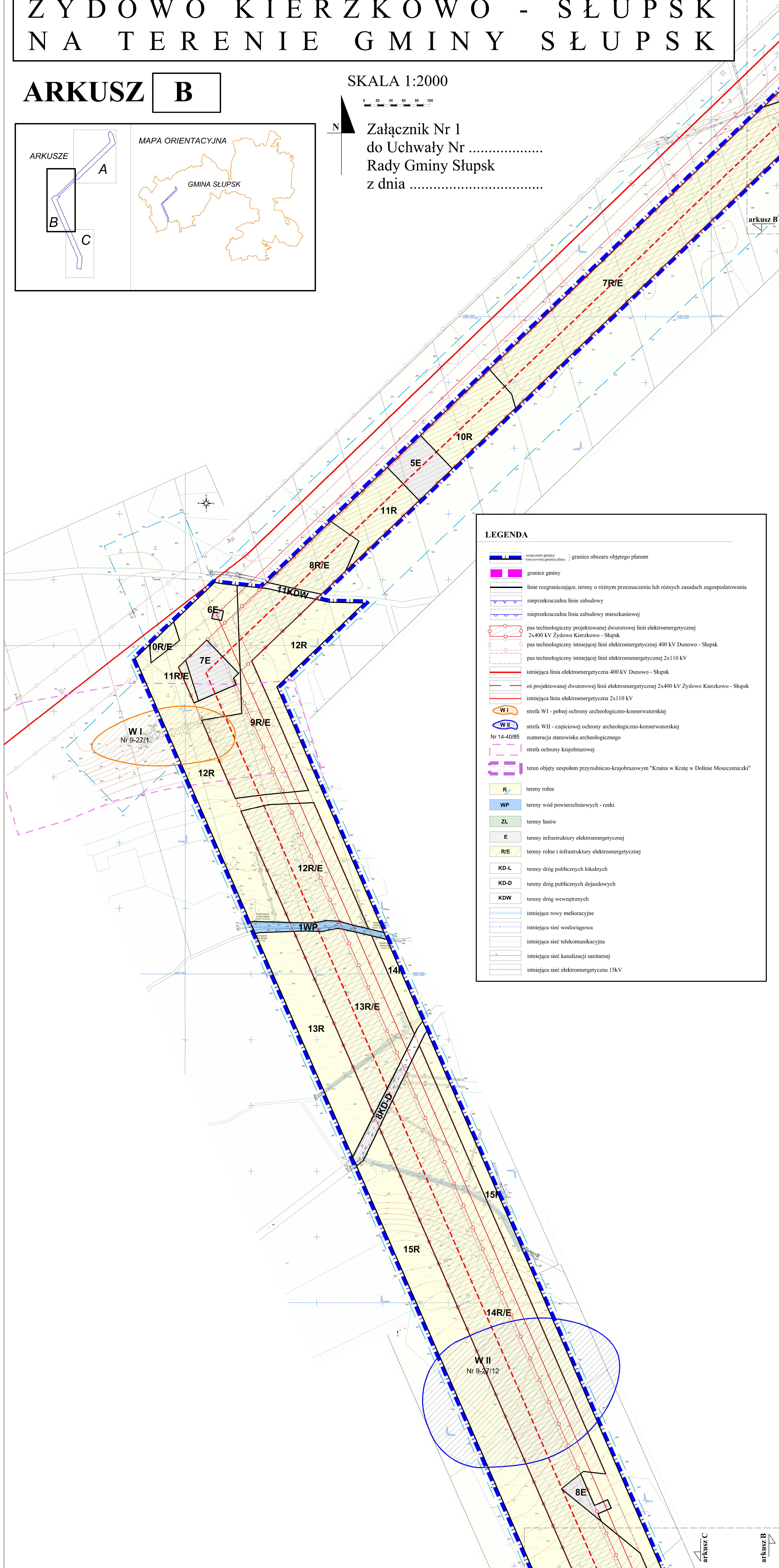
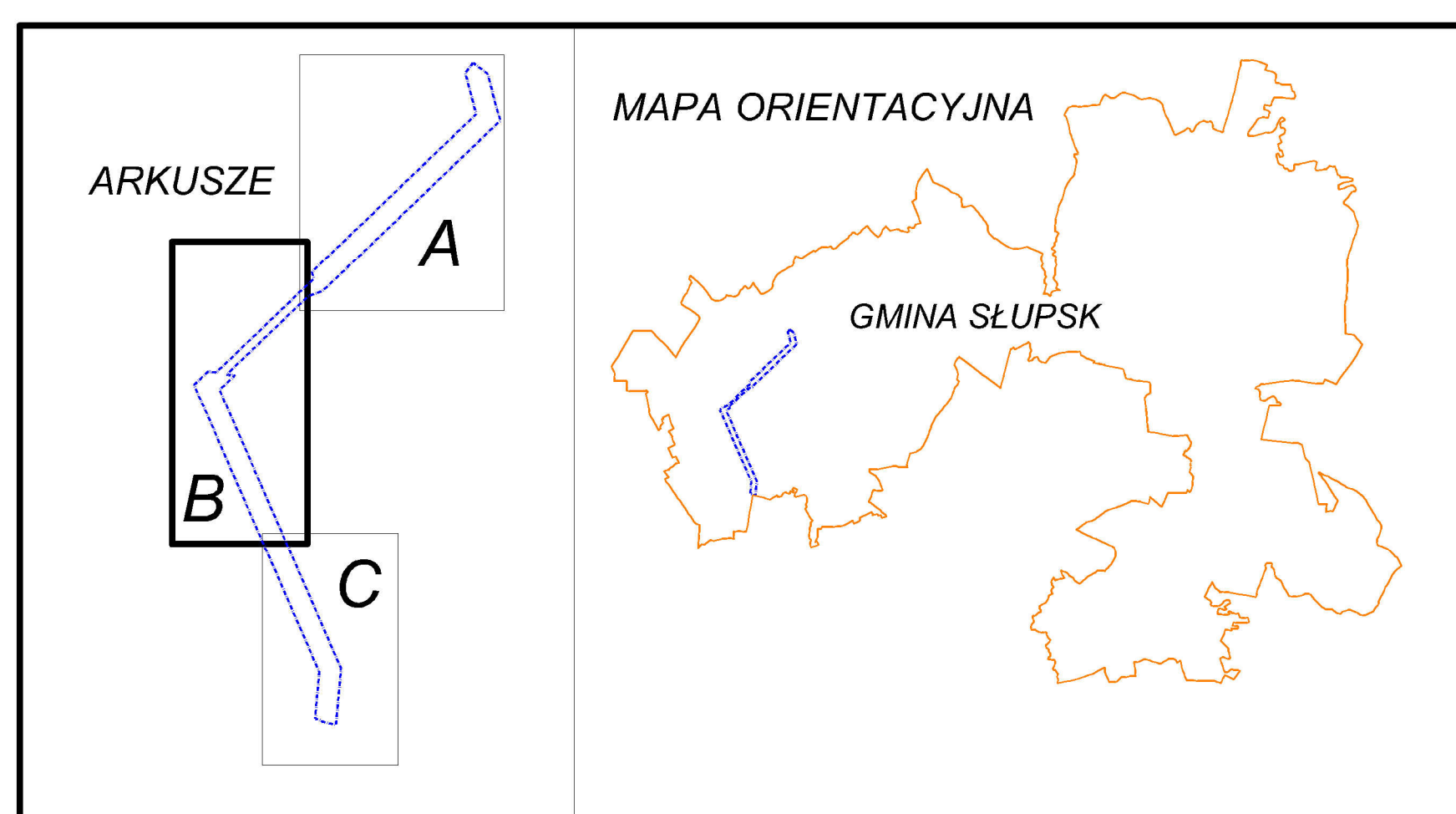
MIEJSCOWY PLAN ZAGOSPODAROWANIA PRZESTRZENNEGO ODCINKA TRASY NAPOWIETRZNEJ DWUTOROWEJ LINII ELEKTROENERGETYCZNEJ 2x400 kV ŻYDOWO KIERZKOWO - SŁUPSK NA TERENIE GMINY SŁUPSK

ARKUSZ B

SKALA 1:2000

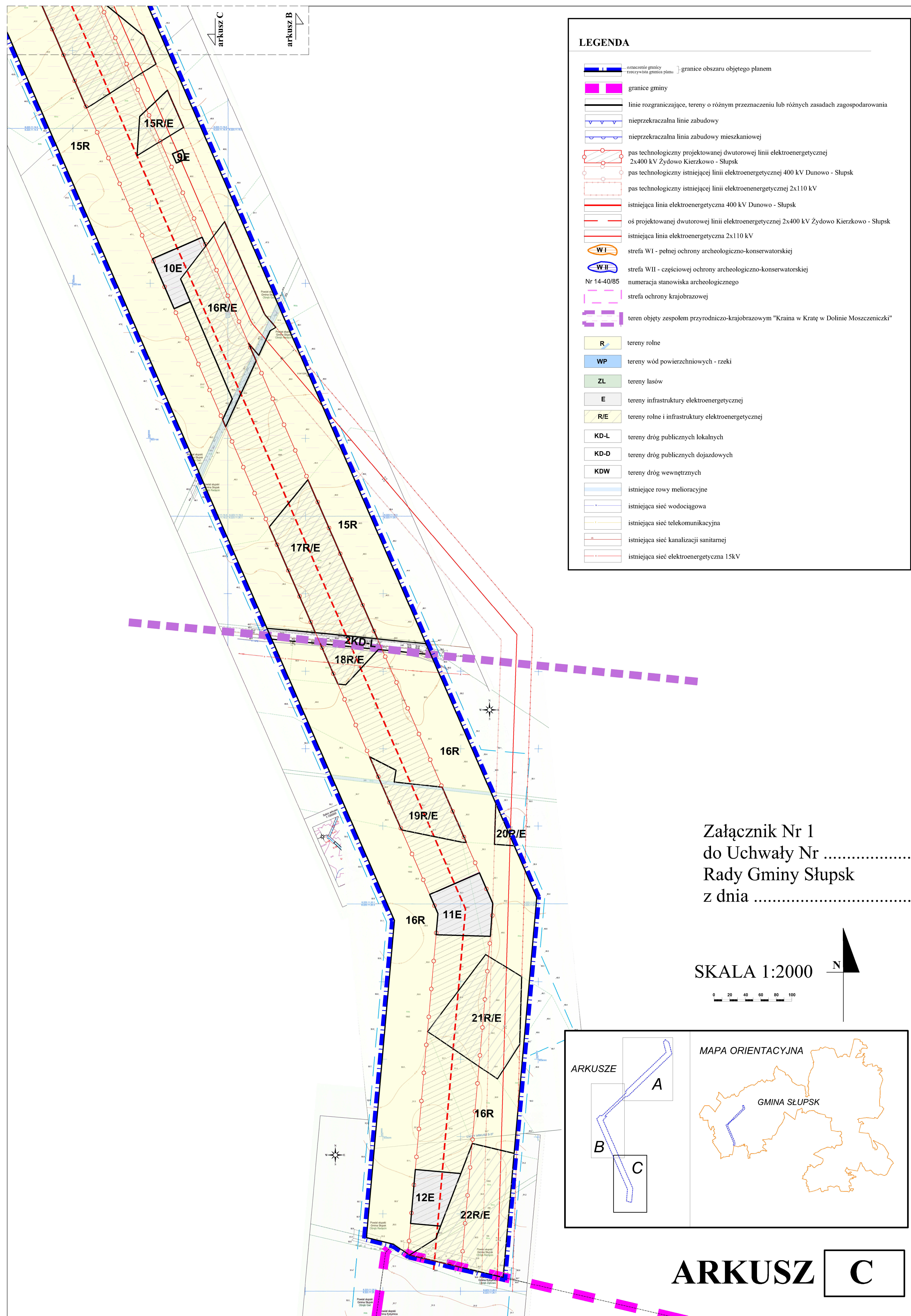


Załącznik Nr 1
do Uchwały Nr
Rady Gminy Słupsk
z dnia



LEGENDA

	granice gminy		granice obszaru objętego planem
	granice gminy		linia rozgraniczająca tereny o różnym przeznaczeniu lub różnych zasadach zagospodarowania
	nieprzekraczalna linia zabudowy		nieprzekraczalna linia zabudowy mieszkaniowej
	pas technologiczny projektowanej dwutorowej linii elektroenergetycznej 2x400 kV Żydowo Kierzkowo - Słupsk		pas technologiczny istniejącej linii elektroenergetycznej 400 kV Dunowo - Słupsk
	pas technologiczny istniejącej linii elektroenergetycznej 2x110 kV		istniejąca linia elektroenergetyczna 400 kV Dunowo - Słupsk
	os projektowanej dwutorowej linii elektroenergetycznej 2x400 kV Żydowo Kierzkowo - Słupsk		istniejąca linia elektroenergetyczna 2x110 kV
	strefa WI - pełnej ochrony archeologiczno-konserwatorskiej		strefa WII - częściowej ochrony archeologiczno-konserwatorskiej
	Nr 14-40/85		numeryacja stanowiska archeologicznego
	strefa ochrony krajobrazowej		teren objęty zespołem przyrodniczo-krajobrazowym "Kraina w Kratę w Dolinie Moszczenicki"
	R	tereny rolne	
	WP	tereny wód powierzchniowych - rzeki	
	ZL	tereny lasów	
	E	tereny infrastruktury elektroenergetycznej	
	R/E	tereny rolne i infrastruktury elektroenergetycznej	
	KD-L	tereny dróg publicznych lokalnych	
	KD-D	tereny dróg publicznych dojazdowych	
	KDW	tereny dróg wewnętrznych	
		istniejące rowy melioracyjne	
		istniejąca sieć wodociągowa	
		istniejąca sieć telekomunikacyjna	
		istniejąca sieć kanalizacji sanitarnej	
		istniejąca sieć elektroenergetyczna 15kV	



MIEJSCOWY PLAN ZAGOSPODAROWANIA
PRZESTRZENNEGO ODCINKA TRASY
NAPOWIETRZNEJ DWUTOROWEJ LINII
ELEKTROENERGETYCZNEJ 2x400 kV
ŻYDOWO KIERZKOWO - SŁUPSK
NA TERENIE GMINY SŁUPSK

Załącznik Nr 2 do uchwały Nr XXXIV/428/2017

Rady Gminy Słupsk

z dnia 12 września 2017 r.

Sposób realizacji

zapisanych w planie inwestycji z zakresu infrastruktury technicznej, które należą do zadań własnych gminy oraz zasadach ich finansowania, zgodnie z przepisami o finansach publicznych.

Na podstawie art. 20 ust. 1 ustawy z dnia 27 marca 2003 r. o planowaniu i zagospodarowaniu przestrzennym (Dz. U. z 2017 r. poz. 1073) Rada Gminy Słupsk ustala, co następuje:

1. Na podstawie planu miejscowego ustalono, że przewiduje się realizację inwestycji z zakresu infrastruktury technicznej, należącej do zadań własnych gminy, tj. budowę odcinków gminnych dróg publicznych.

2. Zadanie inwestycyjne z zakresu infrastruktury, o którym mowa w ust. 1, będzie finansowane z budżetu gminy, ze wsparciem środków pozyskanych z zewnątrz i wpłat indywidualnych inwestorów.

3. Nie wystąpią inne obciążenia finansowe gminy niż wymienione w ust. 1, ponieważ realizowana inwestycja jest inwestycją celu publicznego i wszystkie koszty związane z przejęciem i korzystaniem z nieruchomości, budową niezbędnej infrastruktury technicznej oraz obsługą planistyczną ponosi inwestor.

Załącznik Nr 3 do uchwały Nr XXXIV/428/2017

Rady Gminy Słupsk

z dnia 12 września 2017 r.

Rozstrzygnięcie o sposobie rozpatrzenia uwag wniesionych do wyłożonego do publicznego wglądu projektu miejscowego planu zagospodarowania przestrzennego

Działając na podstawie art. 20 ust. 1, w związku z art. 17 pkt 14 ustawy z dnia 27 marca 2003 r. o planowaniu i zagospodarowaniu przestrzennym (Dz. U. z 2017 r. poz. 1073) stwierdza się, że postulat wniesiony podczas dyskusji publicznej w dniu 21 lipca 2017 r. przez przedstawiciela firmy BTI (Baltic Trade and Investment Sp. z o.o. w Słupsku), uznany za uwagę do projektu planu, o wniesienie zapisu umożliwiającego realizację na terenie oznaczonym w planie symbolami 1E i 1EE inwestycji celu publicznego, innych niż będące celem realizacji planu, w szczególności kablowych linii elektroenergetycznych wysokiego napięcia i najwyższych napięć, planowanych do przyłączenia do stacji elektroenergetycznej Wierzbiczin, prowadzonych w sposób niekolizyjny z inwestycjami objętymi planem oraz bez naruszania dotychczasowych ustaleń, jest bezprzedmiotowy, ponieważ ustalenia planu umożliwiają realizację inwestycji celu publicznego z zakresu sieci i urządzeń technicznych, łączności publicznej oraz komunikacji, na zasadach określonych w przepisach odrębnych, co zawarto w §26 ust. 1 uchwały. Dodatkowo w §18 zawarto ustalenie, że w granicach planu dopuszcza się budowę, rozbudowę i modernizację infrastruktury technicznej, w tym sieci, przyłączy i budowli, zgodnie z przepisami odrębnymi. W świetle powyższych ustaleń realizacja innych linii niż wymienione w planie na terenie przeznaczonym pod stację (symbol 1EE) oraz na terenie przeznaczonym pod infrastrukturę elektroenergetyczną (symbol 1E) jest możliwa.