



# DZIENNIK URZĘDOWY

## WOJEWÓDZTWA POMORSKIEGO

---

Gdańsk, dnia 12 października 2017 r.

Poz. 3541

### UCHWAŁA NR XXVII/240/17 RADY GMINY KARSIN

z dnia 30 sierpnia 2017 r.

**w sprawie: uchwalenia miejscowego planu zagospodarowania przestrzennego w zakresie realizacji inwestycji celu publicznego – budowy stacji 110/15 kV GPZ Karsin oraz budowy napowietrznej dwutorowej linii 110 kV na terenie Gminy Karsin.**

**Na podstawie:** art. 20 ust. 1 ustawy z dnia 27 marca 2003 roku o planowaniu i zagospodarowaniu przestrzennym (t.j. Dz. U. z 2017 r. poz. 1073) oraz art. 18 ust. 2 pkt 5 ustawy z dnia 8 marca 1990 roku o samorządzie gminnym (t.j. Dz. U. z 2016 r. poz. 446 ze zmianami: Dz. U. z 2016 r. poz. 1579 i poz. 1948 oraz z 2017 r. poz. 730 i poz. 935) oraz na podstawie Uchwały nr XVI/134/16 Rady Gminy Karsin z dnia 30 czerwca 2016 r. w sprawie: przystąpienia do sporządzenia miejscowego planu zagospodarowania przestrzennego w zakresie realizacji inwestycji celu publicznego – budowy stacji 110/15 kV GPZ Karsin oraz budowy napowietrznej dwutorowej linii 110 kV na terenie Gminy Karsin, **Rada Gminy Karsin uchwala, co następuje:**

#### **Rozdział 1. Przepisy wstępne**

**§ 1. 1.** Uchwala się miejscowy plan zagospodarowania przestrzennego w zakresie realizacji inwestycji celu publicznego – budowy stacji 110/15 kV GPZ Karsin oraz budowy napowietrznej dwutorowej linii 110 kV na terenie Gminy Karsin.

2. Granice opracowania planu określono w uchwale nr XVI/134/16 Rady Gminy Karsin

z dnia 30 czerwca 2016 r. w sprawie: przystąpienia do sporządzenia miejscowego planu zagospodarowania przestrzennego w zakresie realizacji inwestycji celu publicznego – budowy stacji 110/15 kV GPZ Karsin oraz budowy napowietrznej dwutorowej linii 110 kV na terenie Gminy Karsin oraz oznaczono na załączniku graficznym nr 1 do planu.

3. Stwierdza się, że plan nie narusza ustaleń „Studium uwarunkowań i kierunków zagospodarowania przestrzennego Gminy Karsin”.

4. Obszar opracowania planu obejmuje łączną powierzchnię ok. 19 ha.

**§ 2. 1.** Plan składa się z ustaleń stanowiących treść niniejszej uchwały oraz następujących załączników podlegających uchwaleniu i opublikowaniu:

- 1) rysunku planu w skali 1:2000, na który składa się 7 arkuszy ponumerowanych od 1 do 7, stanowiącego załącznik nr 1;
- 2) rozstrzygnięcia dotyczącego sposobu rozpatrzenia uwag do projektu planu, stanowiącego załącznik nr 2;
- 3) rozstrzygnięcia o sposobie realizacji i zasadach finansowania zapisanych w planie inwestycji z zakresu infrastruktury technicznej należących do zadań własnych gminy oraz zasadach ich finansowania, stanowiącego załącznik nr 3.

§ 3. 1. Plan przeznaczają na cele nierolnicze i nieleśne 0,6816 ha gruntów leśnych, na podstawie zgody wyrażonej decyzją Ministra Środowiska, z dn. 21 sierpnia 2017, znak DL-II.6501.46.2017.JS oraz 0,0972 ha gruntów leśnych, na podstawie zgody wyrażonej decyzją Marszałka Województwa Pomorskiego z dnia 17 maja 2017 r., znak WBG-OGR.7151.18.2.2017.AS.

## **Rozdział 2. Przepisy ogólne**

§ 4. 1. Na obszarze objętym planem nie zachodzą przesłanki do określenia:

- 1) wymagań wynikających z potrzeb kształtowania przestrzeni publicznych;
- 2) szczegółowych zasad i warunków scalania i podziału nieruchomości objętych planem miejscowym.

§ 5. 1. Ilekroć w niniejszej uchwale jest mowa o:

- 1) **przepisach odrębnych** – należy przez to rozumieć obowiązujące przepisy ustaw wraz z aktami wykonawczymi;
- 2) **rysunku planu** – należy przez to rozumieć rysunek, sporządzony na odpowiednim podkładzie geodezyjnym w skali 1:2000, zawarty w granicach obszaru objętego planem wraz z informacjami i oznaczeniami obrazującymi ustalenia niniejszego planu, stanowiący załącznik nr 1 do niniejszej uchwały;
- 3) **terenie** – należy przez to rozumieć obszar wyznaczony na rysunku planu liniami rozgraniczającymi, o określonym przeznaczeniu, oznaczony symbolem literowym, odpowiadającym temu przeznaczeniu, zgodnie z § 6;
- 4) **linii 110 kV** – należy przez to rozumieć inwestycję celu publicznego, stanowiącą dwutorową napowietrzną linię elektroenergetyczną o napięciu znamionowym 110 kV, składającą się z konstrukcji wsporczych i podwieszonych na nich przewodów;
- 5) **strefie ochronnej linii 110 kV** – należy przez to rozumieć obszar o szerokości 20,0 m, po 10,0 m po obu stronach osi linii 110 kV, w którym obowiązują ograniczenia określone w treści planu;
- 6) **stacji elektroenergetycznej** – należy przez to rozumieć zespół obiektów i urządzeń służących przekształcaniu napięcia 110 kV na napięcie 15 kV;
- 7) **zieleni wysokiej** – należy przez to rozumieć roślinność przekraczającą wysokość 2,0 m od poziomu terenu.

2. Pojęcia i określenia użyte w planie, a niezdefiniowane powyżej, należy rozumieć zgodnie z obowiązującymi przepisami prawa, a w przypadku ich braku zgodnie z ich ogólnym rozumieniem słownikowym.

§ 6. 1. Ustala się przeznaczenia terenów:

- 1) teren infrastruktury technicznej - elektroenergetyka, oznaczony na rysunku planu symbolem **E**;
- 2) teren drogi publicznej klasy dojazdowej, oznaczony na rysunku planu symbolem **KDD**;
- 3) teren drogi wewnętrznej, oznaczony na rysunku planu symbolem **KDW**;
- 4) teren lasu, oznaczony na rysunku planu symbolem **ZL**;
- 5) teren rolniczy, oznaczony na rysunku planu symbolem **R**.

§ 7. 1. Następujące oznaczenia graficzne na rysunku planu są obowiązującymi ustaleniami planu:

- 1) granica opracowania planu;
- 2) linie rozgraniczające tereny o różnym przeznaczeniu lub różnych zasadach zagospodarowania;
- 3) strefa ochronna linii 110 kV;
- 4) symbole literowe określające przeznaczenie terenów oraz ich numery porządkowe.

2. Następujące oznaczenia graficzne na rysunku planu są obowiązującymi ustaleniami planu, wynikającymi z przepisów odrębnych:

- 1) Główny Zbiornik Wód Podziemnych nr 121, Zbiornik Międzymorenowy Czersk.

3. Oznaczenia graficzne znajdujące się na rysunku planu, niewymienione w ust. 1 i w ust. 2, mają charakter informacyjny.

4. Oznaczenia granic obszaru objętego planem, biegnące wzdłuż linii rozgraniczających, należy traktować jako biegnące w osi tych linii.

**§ 8.** Zasady ochrony i kształtowania ładu przestrzennego ustalone są w przepisach szczegółowych planu.

**§ 9.** Zasady ochrony środowiska, przyrody i krajobrazu oraz kształtowania krajobrazu:

- 1) teren objęty opracowaniem planu znajduje się w całości na Obszarze Specjalnej Ochrony Ptaków Natura 2000 – Bory Tucholskie, kod obszaru: PLB220009 – zagospodarowane zgodnie z przepisami odrębnymi;
- 2) dopuszczalne poziomy natężenia pola elektrycznego, pola magnetycznego oraz wartość progowa poziomu hałasu – powinny być określane zgodnie z przepisami odrębnymi dotyczącymi ochrony środowiska.

**§ 10.** Zasady ochrony dziedzictwa kulturowego i zabytków, w tym krajobrazów kulturowych, oraz dóbr kultury współczesnej:

- 1) na terenie objętym planem nie występują obiekty wpisane do rejestru zabytków;
- 2) w przypadku zamiaru wykonania robót ziemnych lub zmiany charakteru dotychczasowej działalności na terenie stanowisk archeologicznych, zastosowanie mają przepisy ustawy o ochronie zabytków i opiece nad zabytkami;
- 3) ze względu na charakter występowania znalezisk archeologicznych, nie można wykluczyć istnienia na terenie objętym granicami planu, zabytkowych obiektów archeologicznych, objętych ochroną na podstawie przepisów odrębnych dotyczących ochrony zabytków.

**§ 11.** Wymagania wynikające z potrzeb kształtowania przestrzeni publicznych – na obszarze objętym planem nie występują przestrzenie publiczne.

**§ 12.** Zasady kształtowania zabudowy oraz wskaźniki zagospodarowania terenu wskazano w ustaleniach szczegółowych.

**§ 13.** Granice i sposoby zagospodarowania terenów lub obiektów podlegających ochronie, na podstawie odrębnych przepisów, terenów górniczych, a także obszarów szczególnego zagrożenia powodzią, obszarów osuwania się mas ziemnych, krajobrazów priorytetowych określonych w audycie krajobrazowym oraz w planach zagospodarowania przestrzennego województwa:

- 1) w granicach planu znajdują się tereny podlegające ochronie na podstawie przepisów odrębnych dotyczących ochrony przyrody wymienione w § 9;
- 2) w granicach opracowania planu nie występują tereny górnicze;
- 3) w granicach planu znajdują się nie występują obszary zagrożone powodzią;
- 4) w granicach opracowania planu, nie występują obszary osuwania się mas ziemnych;
- 5) fragment terenu objętego planem zlokalizowany jest na obszarze Głównego Zbiornika Wód Podziemnych (GZWP nr 121 Zbiornik Międzymorenowy Czersk) – objętego ochroną na podstawie przepisów odrębnych.

**§ 14.** W planie nie wyznacza się obszarów do objęcia scaleniem i podziałem nieruchomości. W planie nie wyznacza się szczegółowych zasad i warunków scalania i podziału nieruchomości, ze względu na brak możliwości racjonalnego ich wyznaczenia w granicach opracowania planu.

**§ 15.** Szczególne warunki zagospodarowania terenów oraz ograniczenia w ich użytkowaniu, w tym zakaz zabudowy – szczególne warunki i ograniczenia obowiązujące w granicach strefy ochronnej linii 110 kV, określono w § 19.

**§ 16.** Zasady modernizacji, rozbudowy i budowy systemów komunikacji i infrastruktury technicznej:

- 1) zasady dla terenów komunikacji określono w ustaleniach szczegółowych;
- 2) w granicach planu, ustala się lokalizację linii 110 kV, zgodnie z zapisami § 19;
- 3) należy umożliwić tymczasowy dostęp komunikacyjny do strefy ochronnej linii 110 kV w celu budowy, bieżącej eksploatacji i remontów linii elektroenergetycznej 110 kV, w ramach istniejących dróg oraz terenów rolnych i leśnych, zgodnie z obowiązującymi przepisami;

- 4) na całym obszarze planu dopuszcza się lokalizację inwestycji celu publicznego związanych z infrastrukturą techniczną, w tym krzyżujących się z terenami zajętyymi przez linię 110 kV na zasadach określonych w przepisach odrębnych;
- 5) plan przewiduje możliwość przebudowy, w tym kablowania istniejących sieci uzbrojenia terenu;
- 6) obiektom budowlanym w granicach planu należy zapewnić dostęp do wymaganej ich funkcją infrastruktury technicznej, zgodnie z przepisami odrębnymi;
- 7) realizacja inwestycji, o których mowa w pkt 4, na poszczególnych terenach musi być zgodna z przepisami odrębnymi oraz nie może ograniczać realizacji inwestycji związanej z przeznaczeniem terenu – linii 110 kV.

§ 17. Ze względu na charakter przeznaczenia terenów, plan nie określa sposobów i terminu tymczasowego zagospodarowania, urządzania i użytkowania terenów.

§ 18. Ustala się stawki procentowe, na podstawie których ustala się opłatę, o której mowa w art. 36 ust. 4 ustawy z dnia 27 marca 2003 r. o planowaniu i zagospodarowaniu przestrzennym:

- 1) w wysokości 0,1 % dla terenów oznaczonych symbolami E;
- 2) w wysokości 0 % dla terenów oznaczonych symbolami KDD;
- 3) w wysokości 0 % dla terenów oznaczonych symbolami KDW;
- 4) w wysokości 0 % dla terenów oznaczonych symbolami ZL;
- 5) w wysokości 0 % dla terenów oznaczonych symbolami R.

§ 19. Szczególne warunki zagospodarowania terenów oraz ograniczenia w ich użytkowaniu, w tym zakaz zabudowy:

- 1) na obszarze planu, zgodnie z oznaczeniem na rysunku planu, ustala się lokalizację strefy ochronnej linii 110 kV;
- 2) w granicach strefy ochronnej linii 110 kV:
  - a) strefa ochronna służy realizacji linii elektroenergetycznej 110 kV;
  - b) budowę, przebudowę, rozbudowę dróg, linii kolejowych oraz obiektów infrastruktury technicznej nie związanej z linią 110 kV, należy realizować zgodnie z przepisami odrębnymi,
  - c) ustala się zakaz budowy innych niż wymienione w lit. a i b obiektów budowlanych;
  - d) ustala się zakaz nasadzeń zieleni wysokiej;
- 3) zgodnie z przepisami odrębnymi dotyczącymi prawa lotniczego, każdy obiekt przekraczający 50,0 m nad poziomem terenu wymaga zgłoszenia do organu nadzoru nad lotnictwem wojskowym.

### **Rozdział 3.**

#### **Przepisy szczegółowe**

§ 20. Ustalenia szczegółowe dla terenu oznaczonego symbolem 1E:

- 1) przeznaczenie – teren infrastruktury technicznej - elektroenergetyka;
- 2) ustala się lokalizację stacji elektroenergetycznej 110/15 kV wraz z wprowadzeniami 110 kV i 15 kV;
- 3) na terenach, o których mowa w pkt. 1 ustala się lokalizację obiektów budowlanych wraz z niezbędną infrastrukturą techniczną do obsługi stacji dostosowanej do transformowania energii elektrycznej o napięciu 110 kV do napięcia 15 kV, pod warunkiem zachowania warunków wynikających z przepisów odrębnych;
- 4) na przedmiotowym terenie zakazuje się lokalizacji mieszkalnych obiektów budowlanych przeznaczonych na pobyt ludzi nie związanych z obsługą stacji;
- 5) na terenach, o których mowa w pkt. 1 dopuszcza się:
  - a) lokalizację obiektów tymczasowych,
  - b) lokalizację zbiornika przeciwpożarowego,



- c) lokalizację infrastruktury telekomunikacyjnej i teleinformatycznej,
- d) lokalizację obiektów wszelkiej infrastruktury służącej obsłudze stacji.

**§ 21.** Ustalenia szczegółowe dla terenów oznaczonych symbolami: 2E, 3E, 4E, 5E, 6E, 7E, 8E, 9E, 10E, 11E, 12E, 13E, 14E, 15E:

- 1) przeznaczenie – teren infrastruktury technicznej - elektroenergetyka;
- 2) tereny realizacji dwutorowej, napowietrznej linii elektroenergetycznej 110 kV;
- 3) zasady budowy linii 110 kV określają przepisy odrębne;
- 4) dopuszcza się geodezyjne wydzielenie terenów;
- 5) dojazd do poszczególnych terenów należy zapewnić poprzez istniejące drogi, dukty leśne i tereny rolnicze.

**§ 22.** Ustalenia szczegółowe dla terenów oznaczonych symbolami: 1R, 2R, 3R, 4R, 5R, 6R, 7R, 8R, 9R, 10R, 11R, 12R, 13R, 14R, 15R, 16R, 17R:

- 1) przeznaczenie – teren rolniczy;
- 2) na części terenu obowiązują zakazy wynikające z lokalizacji strefy ochronnej linii 110 kV – zgodnie z § 19;
- 3) dopuszcza się zalesienie terenów poza strefą ochronną linii 110 kV;
- 4) w przypadku lokalizacji, poza terenami strefy ochronnej linii 110 kV, budynków służących prowadzeniu gospodarki rolnej, obowiązują następujące parametry:

a) dla budynków mieszkalnych:

- wysokość - do dwóch kondygnacji nadziemnych, w tym poddasze użytkowe; nie więcej niż 9,0 m,
- dachy symetryczne, dwuspadowe, o nachyleniu głównych połaci od 38° do 45°, kryte dachówką ceramiczną lub materiałem dachówkopodobnym w naturalnym ciemnym kolorze;
- poziom rzędnej parteru nie może być wyższy niż 45 cm od poziomu terenu mierzonego w najwyższym jego punkcie po obrysie budynku;

b) dla budynków garażowych, gospodarczych i garażowo-gospodarczych:

- wysokość - jedna kondygnacja nadziemna; nie więcej niż 9,0 m,
- dachy symetryczne dwuspadowe, o nachyleniu głównych połaci od 30° do 45°, kryte dachówką ceramiczną lub materiałem dachówkopodobnym w naturalnym ciemnym kolorze;

c) dla budynków inwentarskich:

- wysokość - jedna kondygnacja nadziemna; nie więcej niż 9,0 m,
- dachy symetryczne dwuspadowe, o nachyleniu głównych połaci od 30° do 45°, kryte dachówką ceramiczną lub materiałem dachówkopodobnym w naturalnym ciemnym kolorze.

**§ 23.** Ustalenia szczegółowe dla terenów oznaczonych symbolami: 1ZL, 2ZL, 3ZL, 4ZL, 5ZL, 6ZL, 7ZL, 8ZL, 9ZL, 10ZL, 11ZL, 12ZL, 13ZL, 14ZL, 15ZL, 16ZL, 17ZL, 18ZL, 19ZL, 20ZL, 21ZL, 22ZL, 23ZL:

- 1) przeznaczenie – teren lasu;
- 2) obowiązują przepisy odrębne dotyczące lasów;
- 3) zakaz lokalizacji zabudowy;
- 4) na części terenu obowiązują zakazy wynikające z lokalizacji strefy ochronnej linii 110 kV – zgodnie z § 19.

**§ 24.** Ustalenia szczegółowe dla terenu oznaczonego symbolami: 1KDD, 2KDD, 3KDD, 4KDD, 5KDD, 6KDD:

- 1) przeznaczenie – teren drogi publicznej klasy dojazdowej;
- 2) pas drogowy zgodnie z obowiązującymi podziałami geodezyjnymi;
- 3) na części terenu obowiązują zakazy wynikające z lokalizacji strefy ochronnej linii 110 kV – zgodnie z § 19;

4) na terenach zakazuje się lokalizacji konstrukcji wsporczych linii 110 kV.

**§ 25.** Ustalenia szczególne dla terenu oznaczonego symbolami: 1KDW, 2KDW, 3KDW, 4KDW, 5KDW, 6KDW, 7KDW, 8KDW, 9KDW:

- 1) przeznaczenie – teren drogi wewnętrznej;
- 2) pas drogowy zgodnie z obowiązującymi podziałami geodezyjnymi;
- 3) na części terenu obowiązują zakazy wynikające z lokalizacji strefy ochronnej linii 110 kV – zgodnie z § 19;
- 4) na terenach zakazuje się lokalizacji konstrukcji wsporczych linii 110 kV.

**Rozdział 4.  
przepisy końcowe**

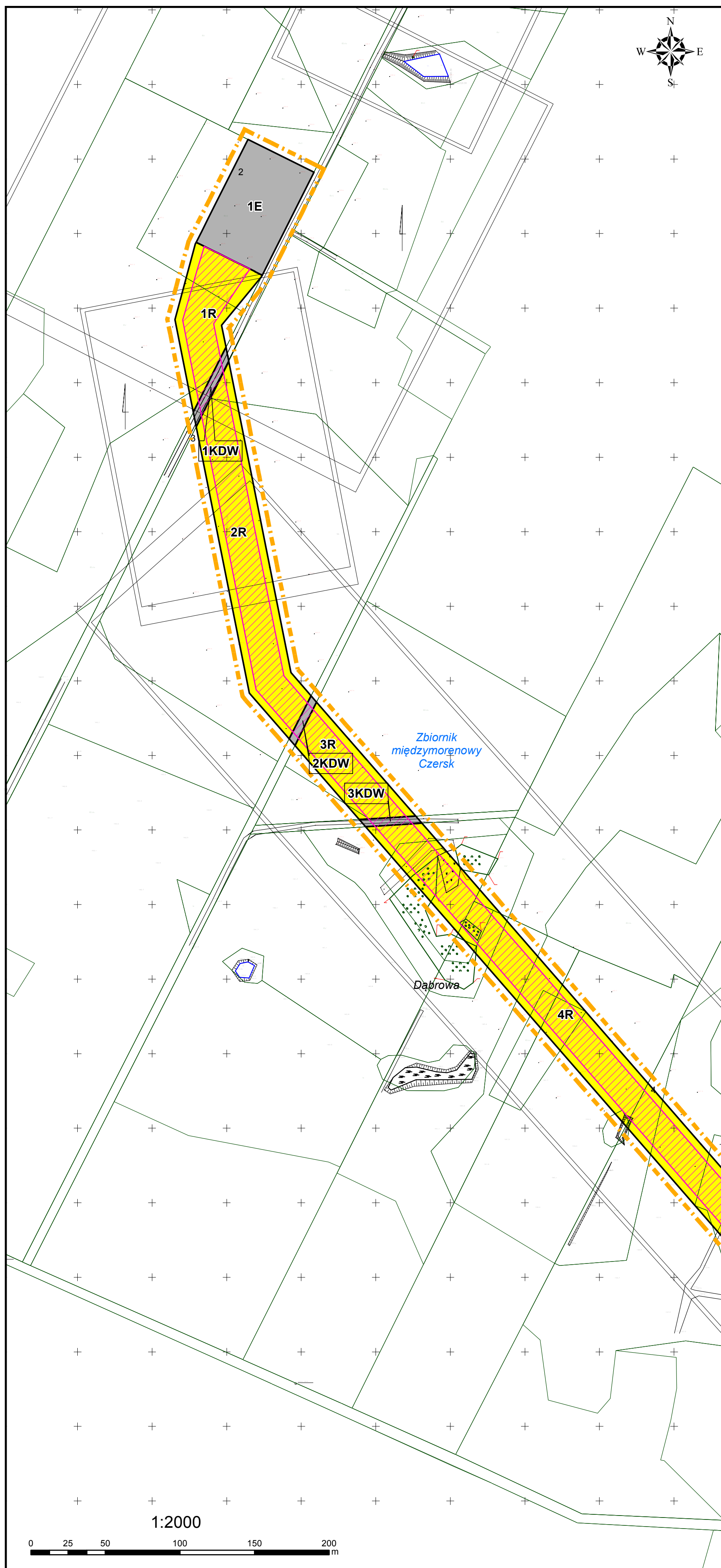
**§ 26.** Wykonanie uchwały powierza się Wójtowi Gminy Karsin.

**§ 27.** Uchwała wchodzi w życie po upływie 14 dni od daty ogłoszenia w Dzienniku Urzędowym Województwa Pomorskiego.

Przewodniczący Rady Gminy

**Bogdan Piankowski**

# Miejscowy plan zagospodarowania przestrzennego w zakresie realizacji inwestycji celu publicznego - budowy stacji 110/15 kV GPZ Karsin oraz budowy napowietrznej dwutorowej linii 110 kV na terenie Gminy Karsin



Załącznik nr 1  
do Uchwały Nr XXVII/240/17  
Rady Gminy Karsin  
z dnia 30 sierpnia 2017 r.

ARKUSZ NR 1

## OZNACZENIA

- Granica opracowania planu
- Linie rozgraniczające tereny o różnym przeznaczeniu lub różnych zasadach zagospodarowania
- Strefa ochronna linii 110 kV

## Przeznaczenie terenu

- E Teren infrastruktury technicznej - elektroenergetyka
- KDD Teren drogi publicznej klasy dojazdowej
- KDW Teren drogi wewnętrznej
- ZL Teren lasu
- R Teren rolniczy

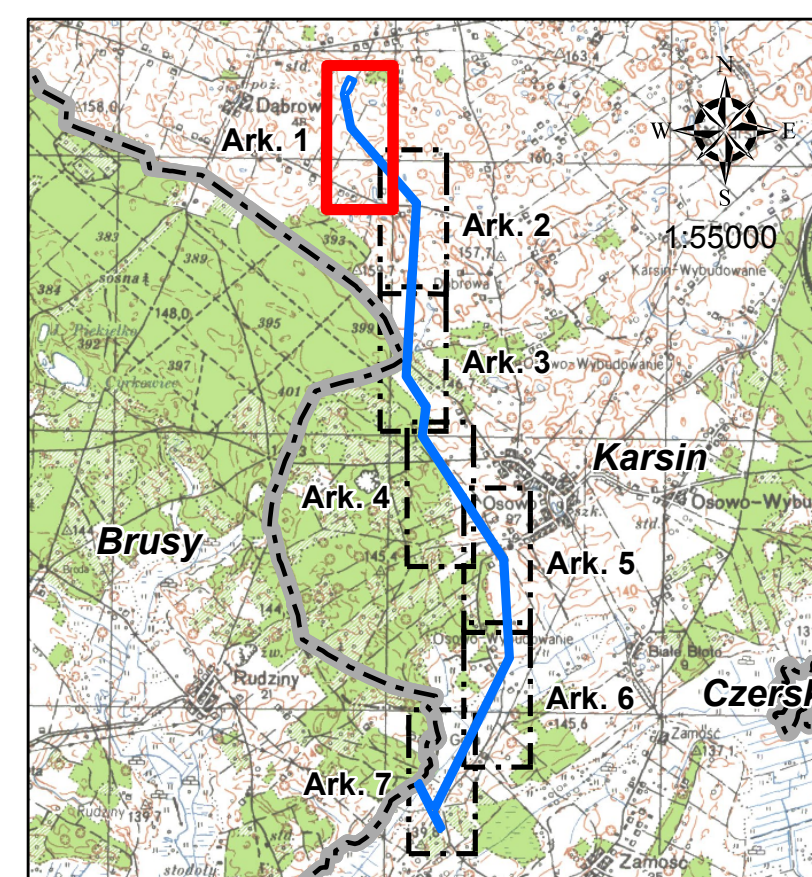
## OZNACZENIA OBOWIĄZUJĄCE WYNIKAJĄCE Z PRZEPISÓW ODREBNYCH

- Główny Zbiornik Wód Podziemnych nr 121, Zbiornik Międzymorenowy Czersk

## OZNACZENIA INFORMACYJNE

- Granica gminy
- Granica obrębu geodezyjnego

## WIDOK NA ARKUSZE PLANU



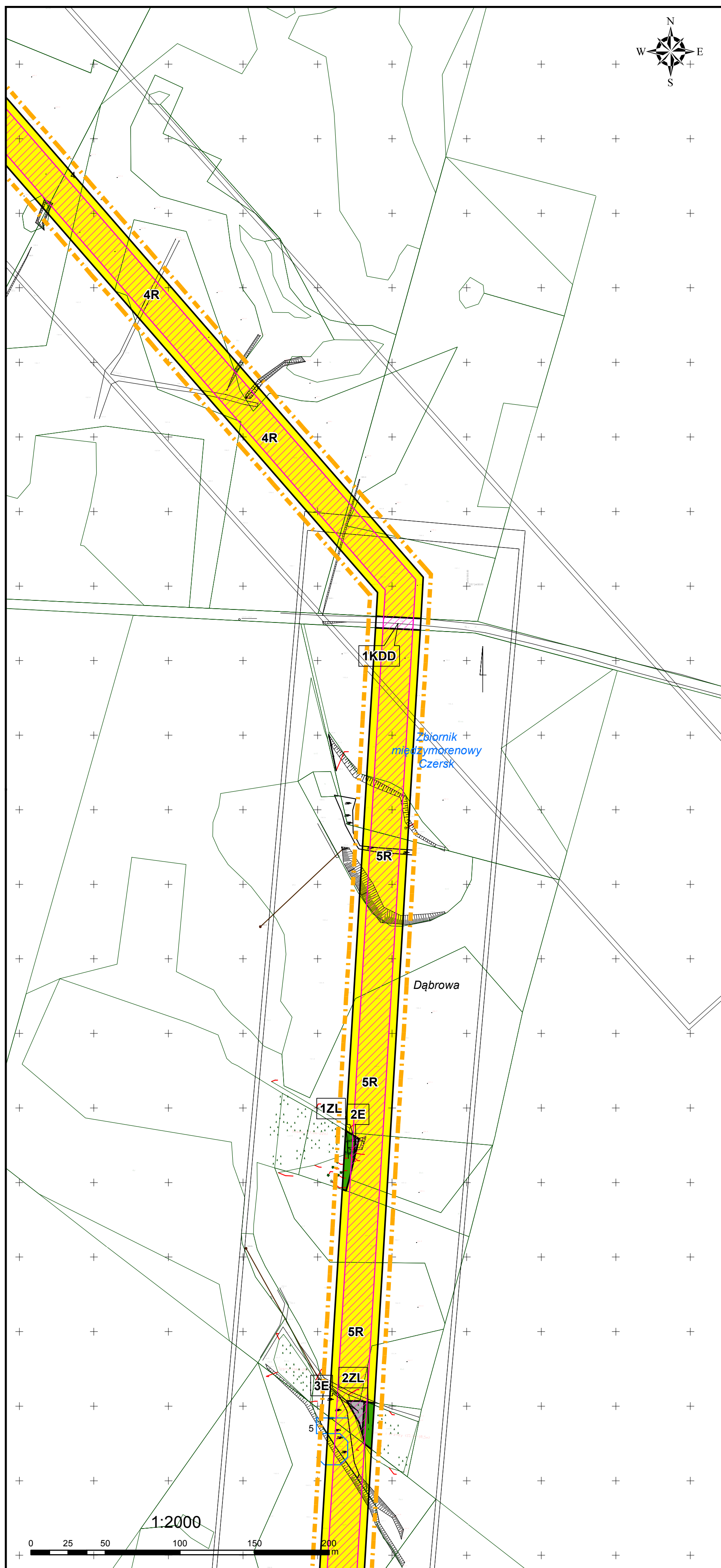
## WYRYS ZE STUDYUM UWARUNKOWAŃ I KIERUNKÓW ZAGOSPODAROWANIA PRZESTRZENNEGO GMINY KARSIN



- Granica opracowania planu
- Projektowana linia elektroenergetyczna 110 kV
- WYŁĄCZENIE Z ZABUDOWY - KOMPLEKSY GLEB CHRONIONYCH
- WYŁĄCZENIE Z ZABUDOWY - ROLNICZA PRZESTRZEŃ PRODUKCYJNA
- WYŁĄCZENIE Z ZABUDOWY - ZAKAZ ZABUDOWY PRADOLIN I TERENÓW UWODNIONYCH
- TERENY DO ZALESIENIA
- TERENY ROZWOJOWE Z M.P.Z.P.
- LASY



# Miejscowy plan zagospodarowania przestrzennego w zakresie realizacji inwestycji celu publicznego - budowy stacji 110/15 kV GPZ Karsin oraz budowy napowietrznej dwutorowej linii 110 kV na terenie Gminy Karsin



Załącznik nr 1  
do Uchwały Nr XXVII/240/17  
Rady Gminy Karsin  
z dnia 30 sierpnia 2017 r.

ARKUSZ NR 2

## OZNACZENIA

- Granica opracowania planu
- Linie rozgraniczające tereny o różnym przeznaczeniu lub różnych zasadach zagospodarowania
- Strefa ochronna linii 110 kV

## Przeznaczenie terenu

- Teren infrastruktury technicznej  
- elektroenergetyka
- Teren drogi publicznej klasy dojazdowej
- Teren drogi wewnętrznej
- Teren lasu
- Teren rolniczy

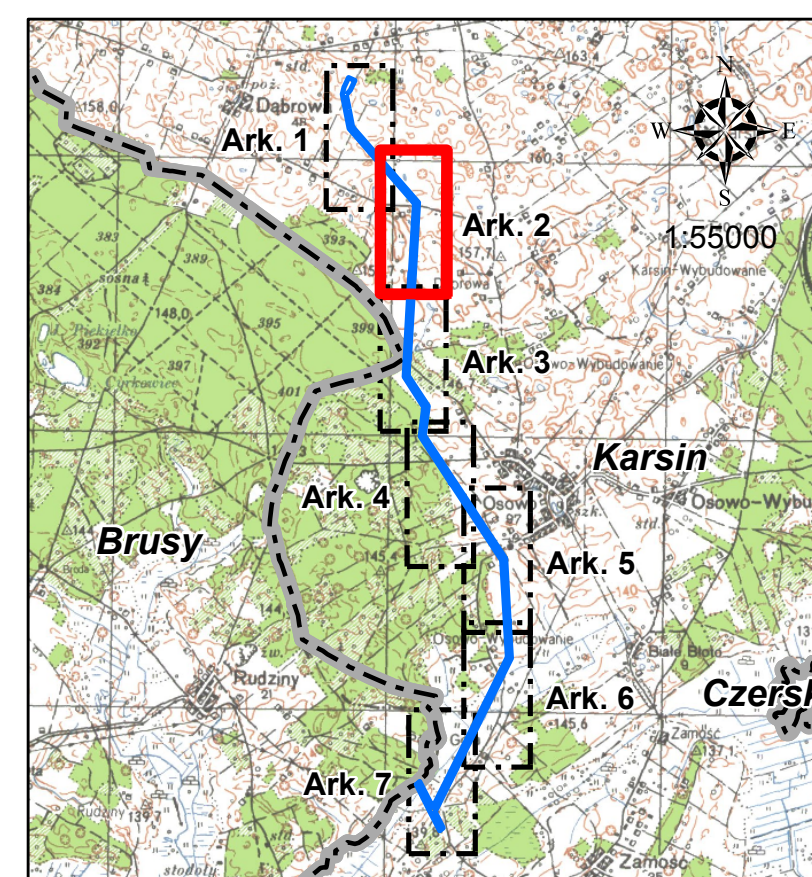
## OZNACZENIA OBOWIĄZUJĄCE WYNIKAJĄCE Z PRZEPISÓW ODREBNYCH

- Główny Zbiornik Wód Podziemnych nr 121, Zbiornik Międzymorenowy Czersk

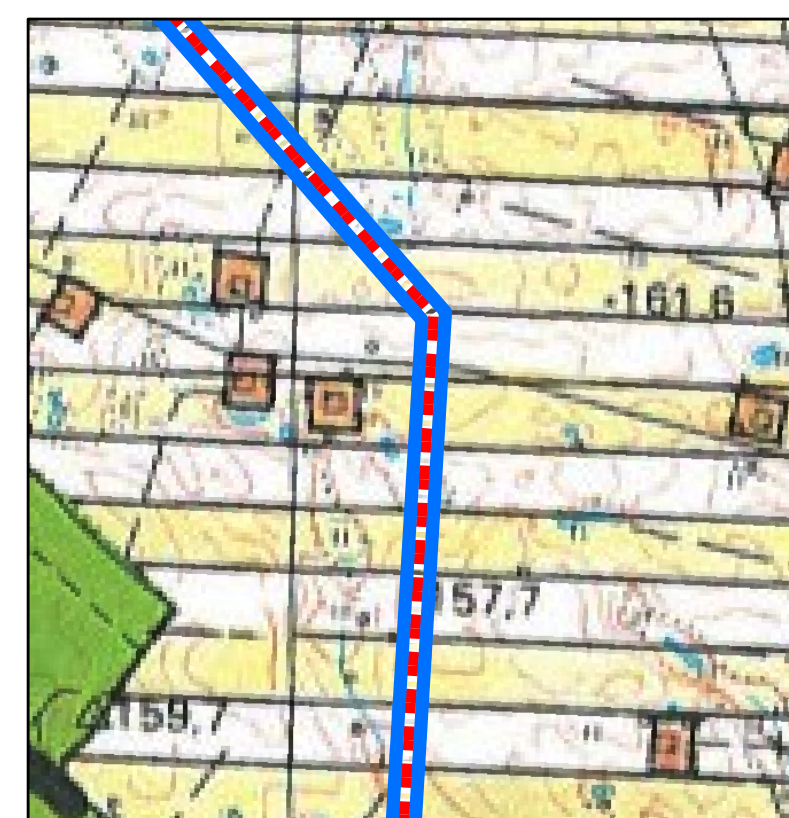
## OZNACZENIA INFORMACYJNE

- Granica gminy
- Granica obrębu geodezyjnego

## WIDOK NA ARKUSZE PLANU



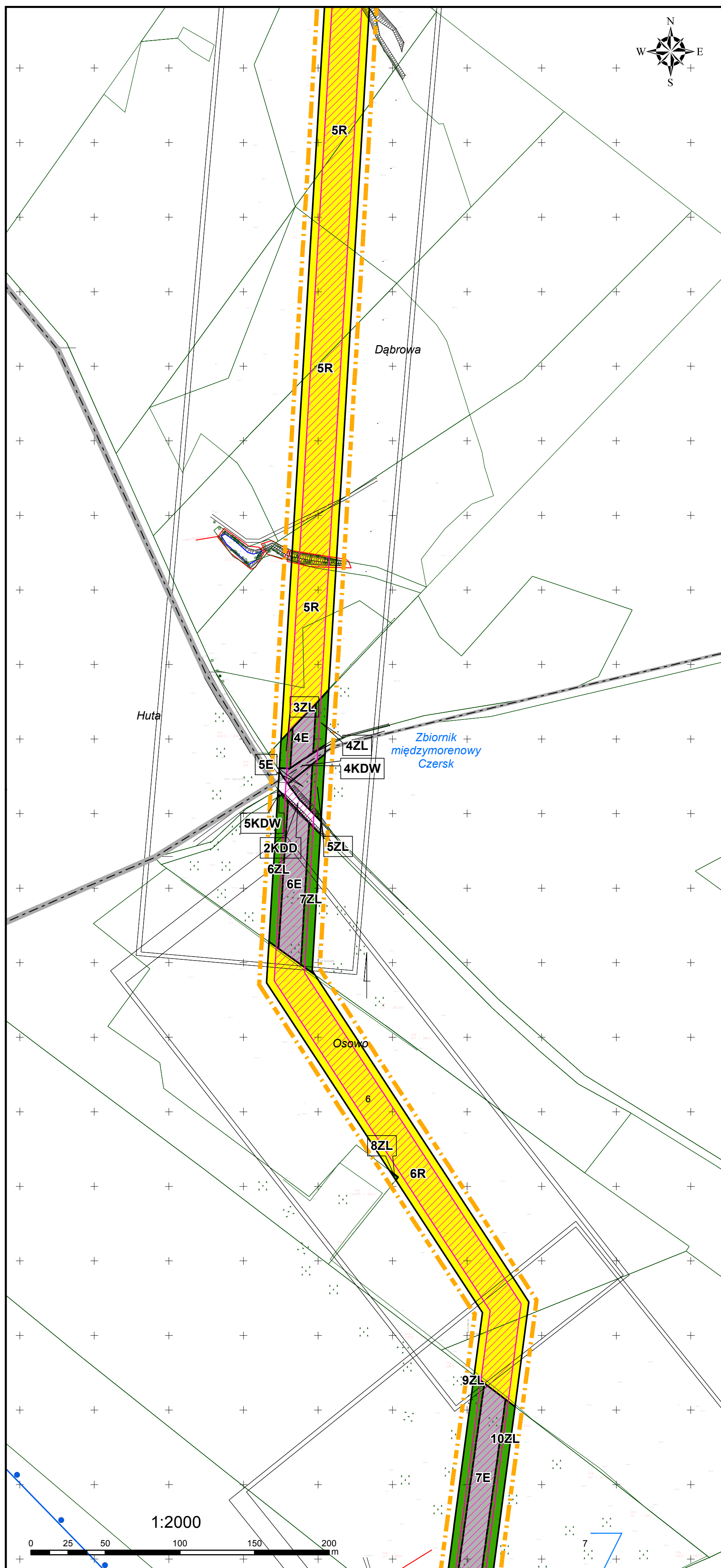
## WYRYS ZE STUDIUM UWARUNKOWAŃ I KIERUNKÓW ZAGOSPODAROWANIA PRZESTRZENNEGO GMINY KARSIN



- Granica opracowania planu
- Projektowana linia elektroenergetyczna 110 kV
- WYŁĄCZENIE Z ZABUDOWY - KOMPLEKSY GLEB CHRONIONYCH
- WYŁĄCZENIE Z ZABUDOWY - ROLNICZA PRZESTRZEŃ PRODUKCYJNA
- WYŁĄCZENIE Z ZABUDOWY - ZAKAZ ZABUDOWY PRADOLIN I TERENÓW UWODNIONYCH
- TERENY DO ZALESIENIA
- TERENY ROZWOJOWE Z M.P.Z.P.
- LASY



# Miejscowy plan zagospodarowania przestrzennego w zakresie realizacji inwestycji celu publicznego - budowy stacji 110/15 kV GPZ Karsin oraz budowy napowietrznej dwutorowej linii 110 kV na terenie Gminy Karsin



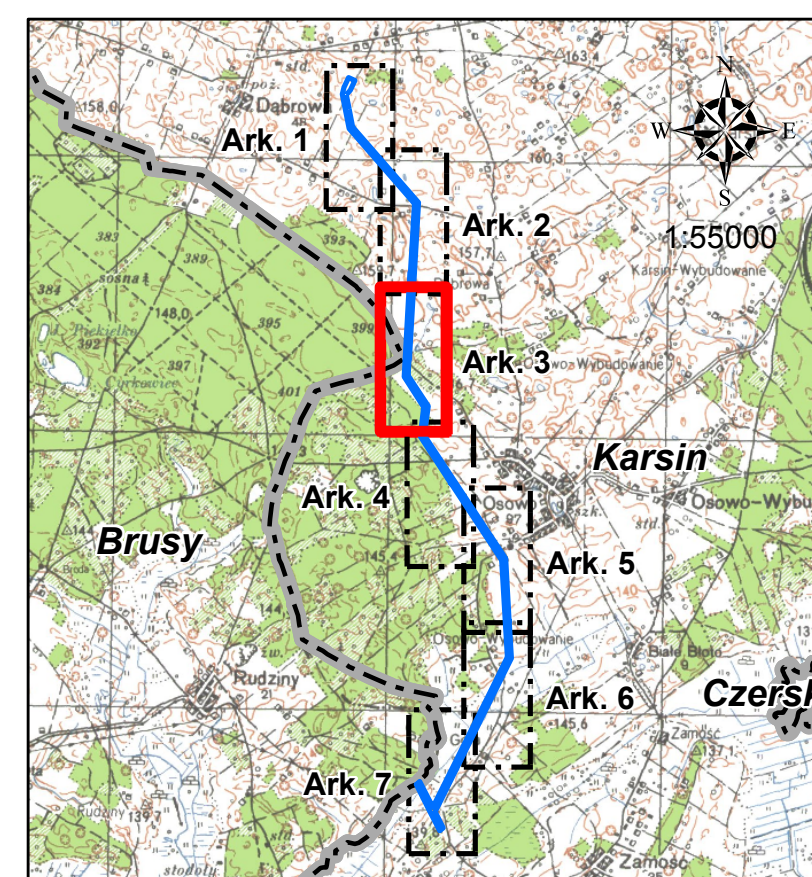
Załącznik nr 1  
do Uchwały Nr XXVII/240/17  
Rady Gminy Karsin  
z dnia 30 sierpnia 2017 r.

ARKUSZ NR 3

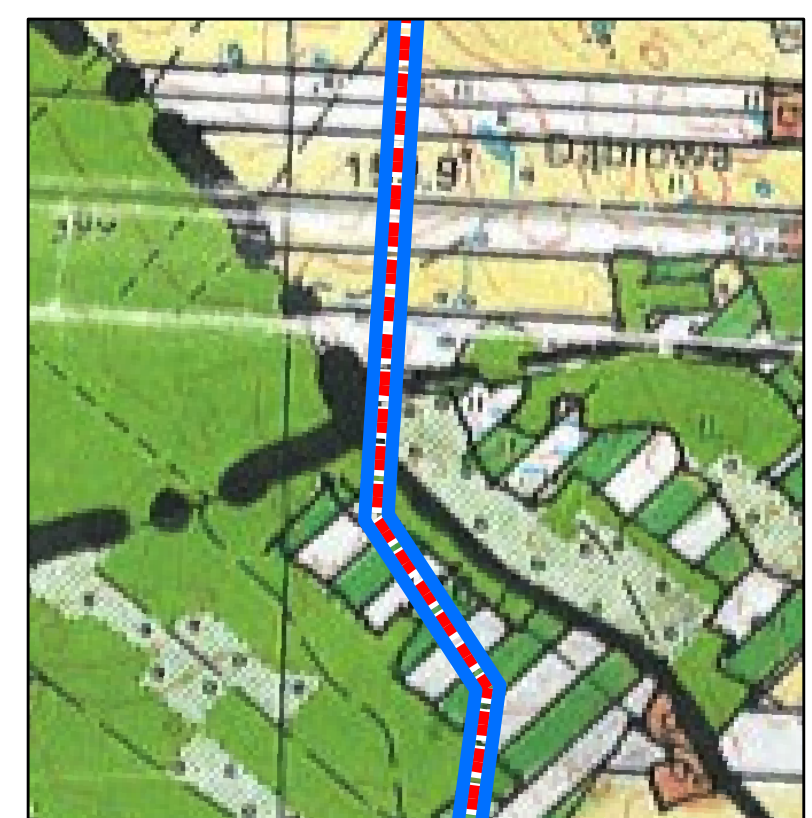
## OZNACZENIA

- - - Granica opracowania planu
- Linie rozgraniczające tereny o różnym przeznaczeniu lub różnych zasadach zagospodarowania
- Strefa ochronna linii 110 kV
- Przeznaczenie terenu**
- E Teren infrastruktury technicznej - elektroenergetyka
- KDD Teren drogi publicznej klasy dojazdowej
- KDW Teren drogi wewnętrznej
- ZL Teren lasu
- R Teren rolniczy
- OZNACZENIA OBOWIĄZUJĄCE WYNIKAJĄCE Z PRZEPISÓW ODREBNYCH**
- Główny Zbiornik Wód Podziemnych nr 121, Zbiornik Międzymorenowy Czersk
- OZNACZENIA INFORMACYJNE**
- Granica gminy
- Granica obrębu geodezyjnego

## WIDOK NA ARKUSZE PLANU



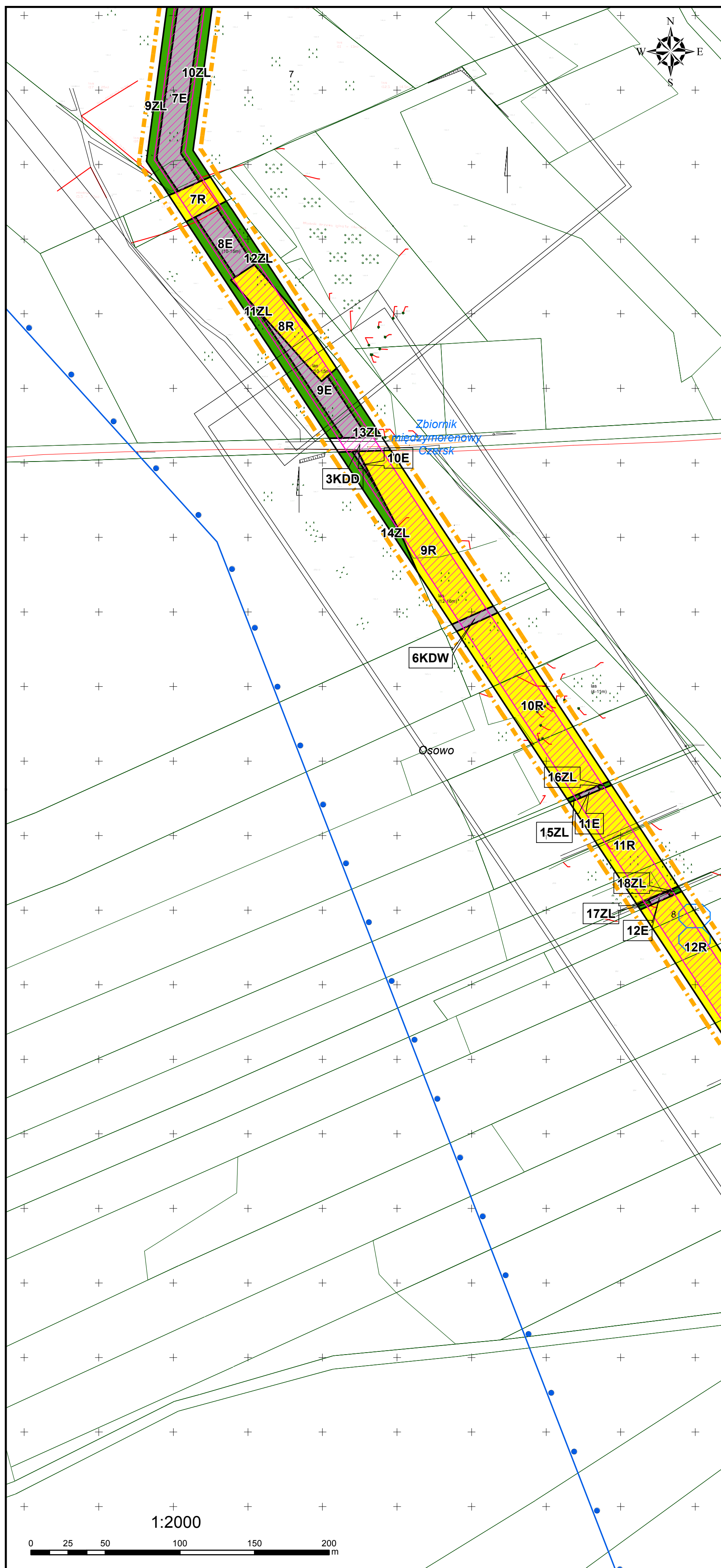
## WYRYS ZE STUDIUM UWARUNKOWAŃ I KIERUNKÓW ZAGOSPODAROWANIA PRZESTRZENNEGO GMINY KARSIN



- Granica opracowania planu
- - - Projektowana linia elektroenergetyczna 110 kV
- WYŁĄCZENIE Z ZABUDOWY - KOMPLEKSY GLEB CHRONIONYCH
- WYŁĄCZENIE Z ZABUDOWY - ROLNICZA PRZESTRZEŃ PRODUKCYJNA
- WYŁĄCZENIE Z ZABUDOWY - ZAKAZ ZABUDOWY PRADOLIN I TERENÓW UWODNIONYCH
- TERENY DO ZALESNIENIA
- TERENY ROZWOJOWE Z M.P.Z.P.
- LASY



# Miejscowy plan zagospodarowania przestrzennego w zakresie realizacji inwestycji celu publicznego - budowy stacji 110/15 kV GPZ Karsin oraz budowy napowietrznej dwutorowej linii 110 kV na terenie Gminy Karsin



Załącznik nr 1  
do Uchwały Nr XXVII/240/17  
Rady Gminy Karsin  
z dnia 30 sierpnia 2017 r.

ARKUSZ NR 4

## OZNACZENIA

- Granica opracowania planu
- Linie rozgraniczające tereny o różnym przeznaczeniu lub różnych zasadach zagospodarowania
- Strefa ochronna linii 110 kV

## Przeznaczenie terenu

- E Teren infrastruktury technicznej - elektroenergetyka
- KDD Teren drogi publicznej klasy dojazdowej
- KDW Teren drogi wewnętrznej
- ZL Teren lasu
- R Teren rolniczy

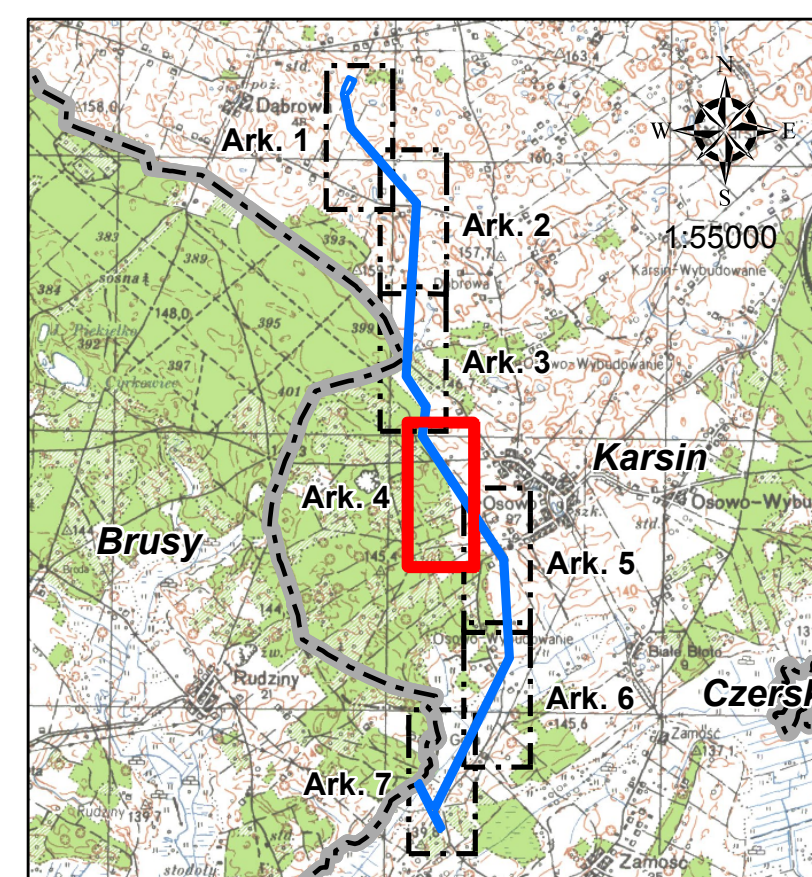
## OZNACZENIA OBOWIĄZUJĄCE WYNIKAJĄCE Z PRZEPISÓW ODREBNYCH

- Główny Zbiornik Wód Podziemnych nr 121, Zbiornik Międzymorenowy Czarsk

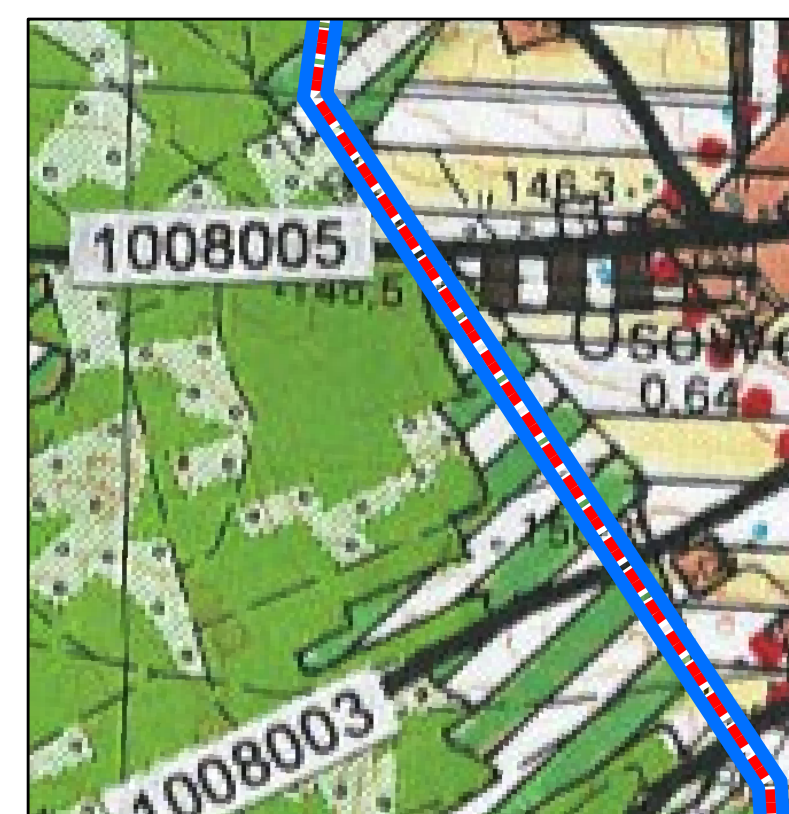
## OZNACZENIA INFORMACYJNE

- Granica gminy
- Granica obrębu geodezyjnego

## WIDOK NA ARKUSZE PLANU



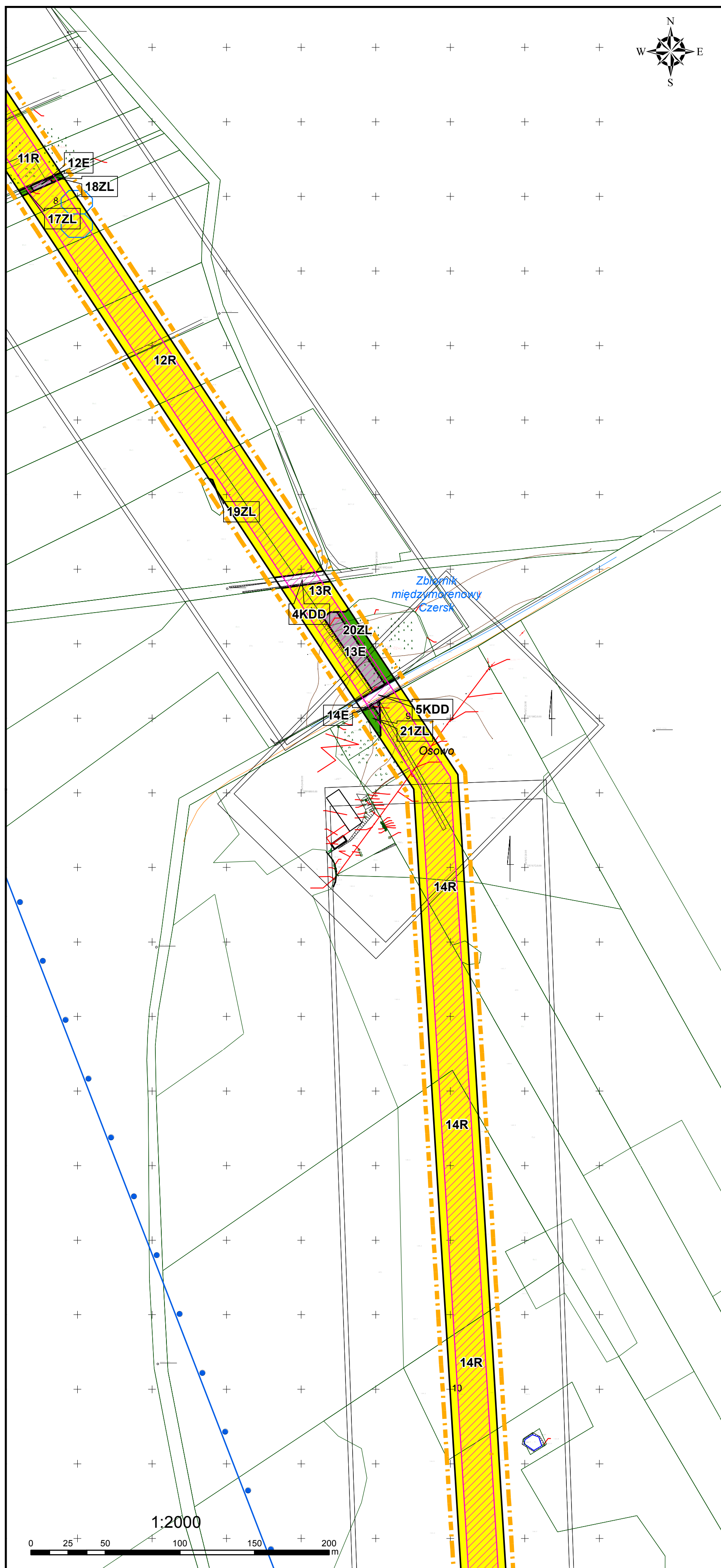
## WYRYS ZE STUDIUM UWARUNKOWAŃ I KIERUNKÓW ZAGOSPODAROWANIA PRZESTRZENNEGO GMINY KARSIN



- Granica opracowania planu
- Projektowana linia elektroenergetyczna 110 kV
- WYŁĄCZENIE Z ZABUDOWY - KOMPLEKSY GLEB CHRONIONYCH
- WYŁĄCZENIE Z ZABUDOWY - ROLNICZA PRZESTRZEŃ PRODUKCYJNA
- WYŁĄCZENIE Z ZABUDOWY - ZAKAZ ZABUDOWY PRADOLIN I TERENÓW UWODNIONYCH
- TERENY DO ZALESIENIA
- TERENY ROZWOJOWE Z M.P.Z.P.
- LASY



# Miejscowy plan zagospodarowania przestrzennego w zakresie realizacji inwestycji celu publicznego - budowy stacji 110/15 kV GPZ Karsin oraz budowy napowietrznej dwutorowej linii 110 kV na terenie Gminy Karsin



Załącznik nr 1  
do Uchwały Nr XXVII/240/17  
Rady Gminy Karsin  
z dnia 30 sierpnia 2017 r.

ARKUSZ NR 5

## OZNACZENIA

- Granica opracowania planu
- Linie rozgraniczające tereny o różnym przeznaczeniu lub różnych zasadach zagospodarowania
- Strefa ochronna linii 110 kV

## Przeznaczenie terenu

- Teren infrastruktury technicznej - elektroenergetyka
- Teren drogi publicznej klasy dojazdowej
- Teren drogi wewnętrznej
- Teren lasu
- Teren rolniczy

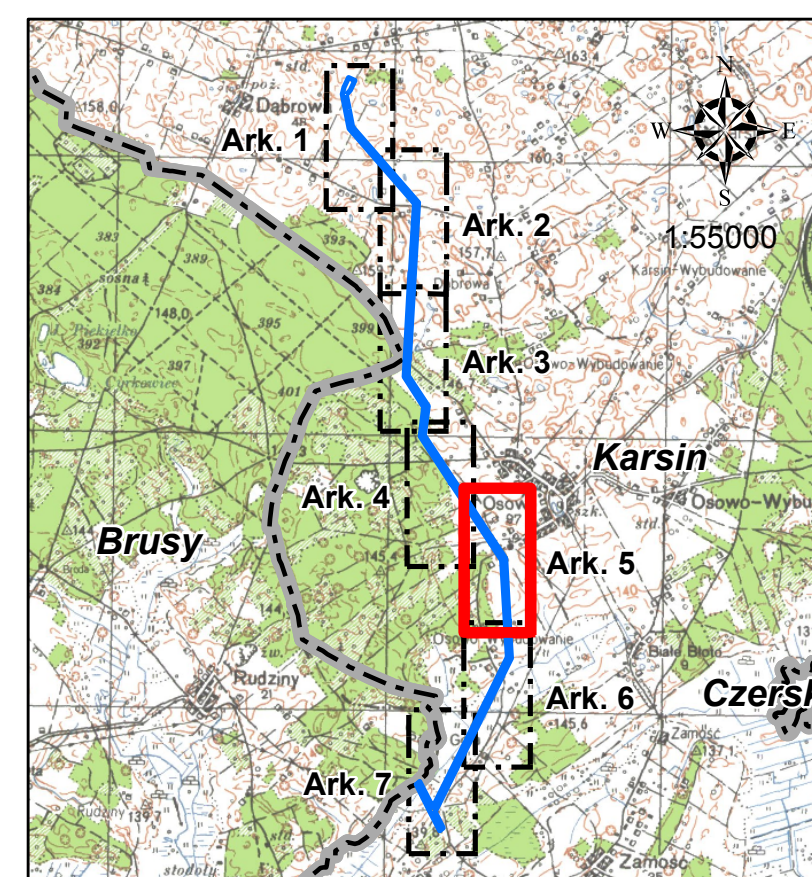
## OZNACZENIA OBOWIĄZUJĄCE WYNIKAJĄCE Z PRZEPISÓW ODREBNYCH

- Główny Zbiornik Wód Podziemnych nr 121, Zbiornik Międzymorenowy Czarsk

## OZNACZENIA INFORMACYJNE

- Granica gminy
- Granica obrębu geodezyjnego

## WIDOK NA ARKUSZE PLANU



## WYRYS ZE STUDIUM UWARUNKOWAŃ I KIERUNKÓW ZAGOSPODAROWANIA PRZESTRZENNEGO GMINY KARSIN



- Granica opracowania planu
- Projektowana linia elektroenergetyczna 110 kV
- WYŁĄCZENIE Z ZABUDOWY - KOMPLEKSY GLEB CHRONIONYCH
- WYŁĄCZENIE Z ZABUDOWY - ROLNICZA PRZESTRZEŃ PRODUKCYJNA
- WYŁĄCZENIE Z ZABUDOWY - ZAKAZ ZABUDOWY PRADOLIN I TERENÓW UWODNIONYCH
- TERENY DO ZALESNIENIA
- TERENY ROZWOJOWE Z M.P.Z.P.
- LASY



# Miejscowy plan zagospodarowania przestrzennego w zakresie realizacji inwestycji celu publicznego - budowy stacji 110/15 kV GPZ Karsin oraz budowy napowietrznej dwutorowej linii 110 kV na terenie Gminy Karsin



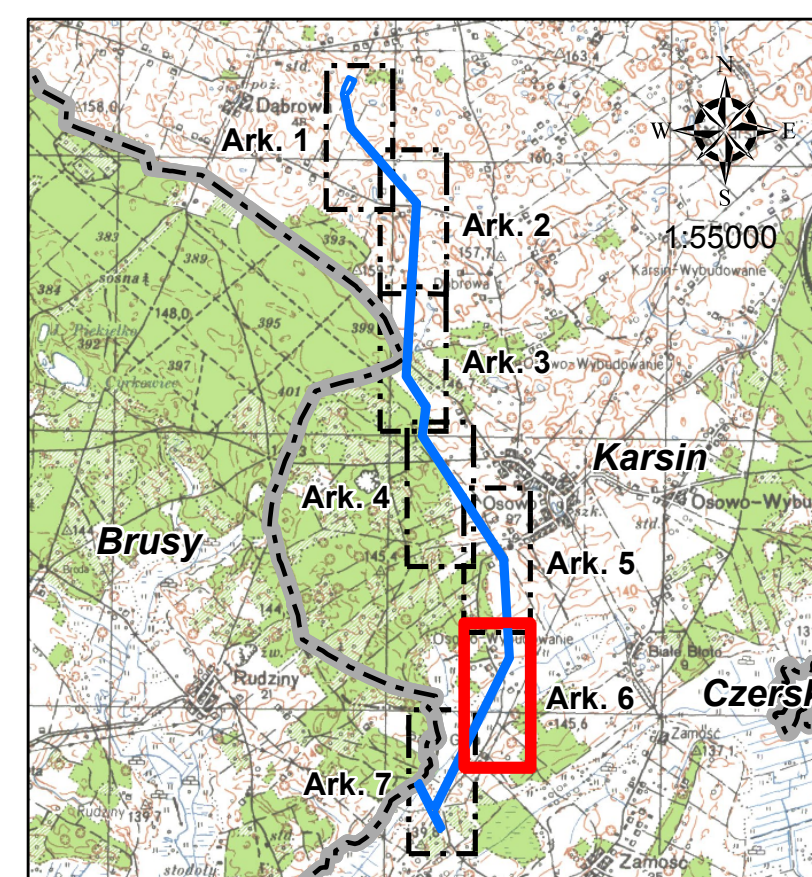
Załącznik nr 1  
do Uchwały Nr XXVII/240/17  
Rady Gminy Karsin  
z dnia 30 sierpnia 2017 r.

ARKUSZ NR 6

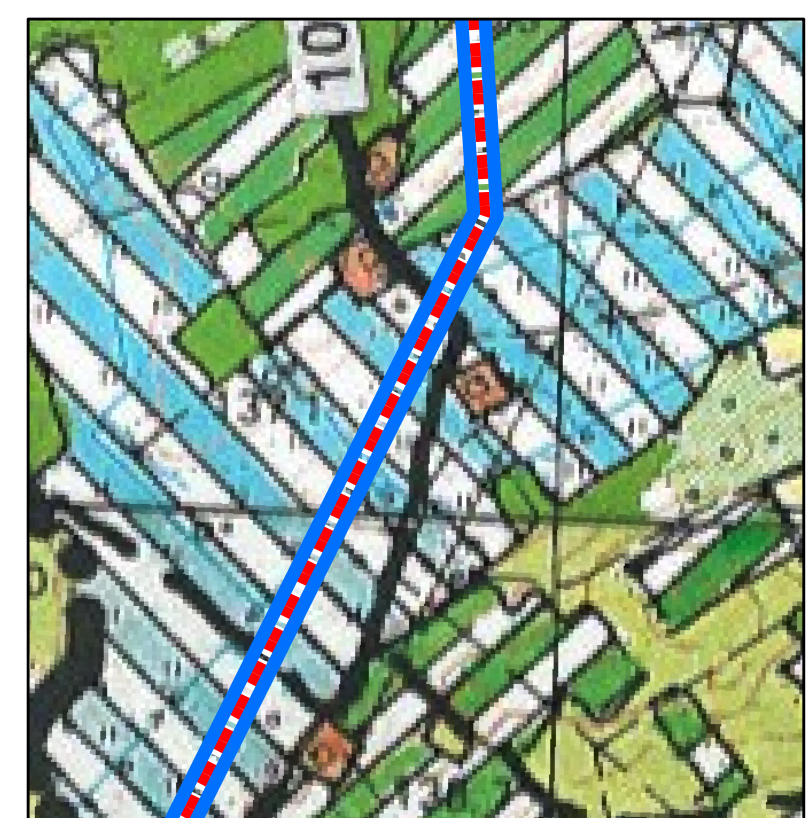
## OZNACZENIA

- Granica opracowania planu
- Linie rozgraniczające tereny o różnym przeznaczeniu lub różnych zasadach zagospodarowania
- Strefa ochronna linii 110 kV
- Przeznaczenie terenu**
- E Teren infrastruktury technicznej - elektroenergetyka
- KDD Teren drogi publicznej klasy dojazdowej
- KDW Teren drogi wewnętrznej
- ZL Teren lasu
- R Teren rolniczy
- OZNACZENIA OBOWIĄZUJĄCE WYNIKAJĄCE Z PRZEPISÓW ODREBNYCH**
- Główny Zbiornik Wód Podziemnych nr 121, Zbiornik Międzymorenowy Czersk
- OZNACZENIA INFORMACYJNE**
- Granica gminy
- Granica obrębu geodezyjnego

## WIDOK NA ARKUSZE PLANU



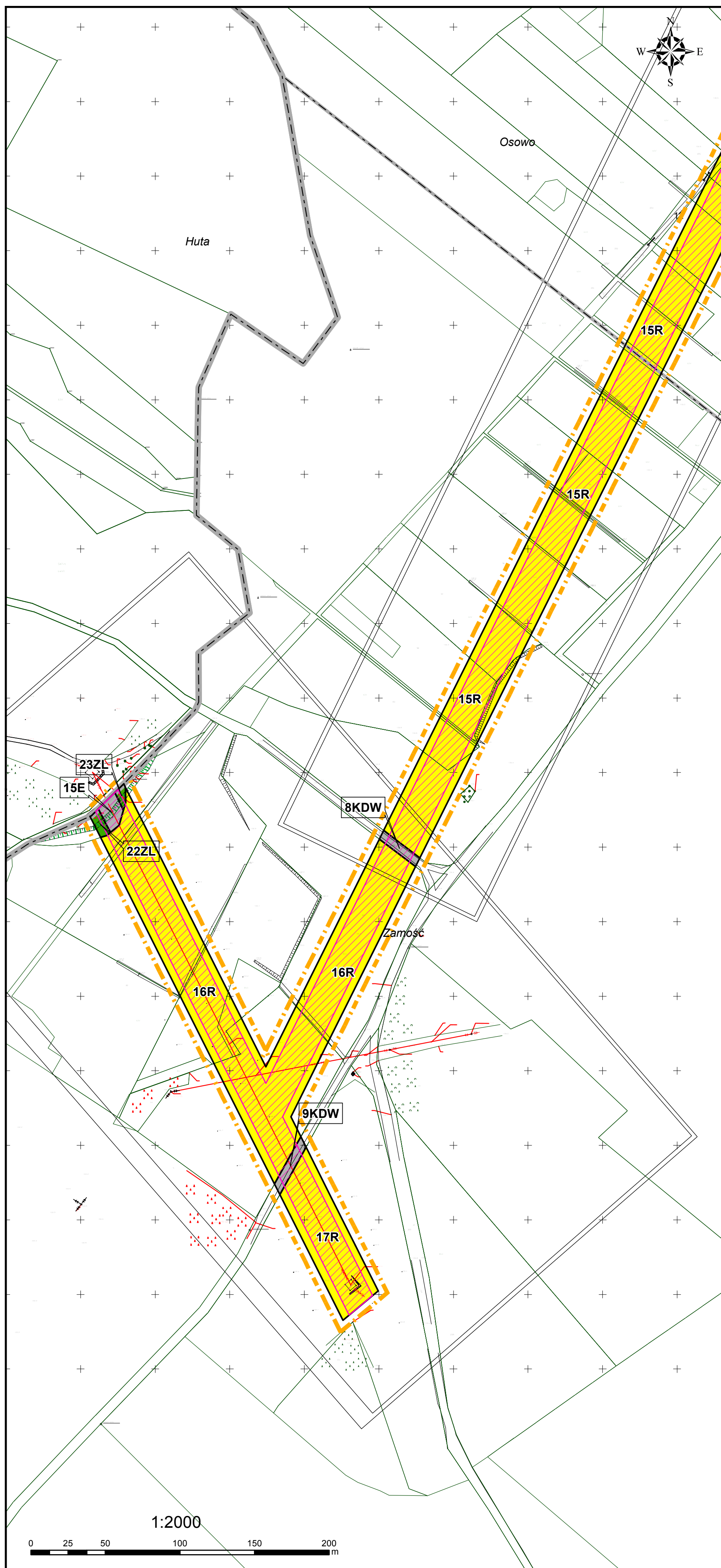
## WYRYS ZE STUDIUM UWARUNKOWAŃ I KIERUNKÓW ZAGOSPODAROWANIA PRZESTRZENNEGO GMINY KARSIN



- Granica opracowania planu
- Projektowana linia elektroenergetyczna 110 kV
- WYŁĄCZENIE Z ZABUDOWY - KOMPLEKSY GLEB CHRONIONYCH
- WYŁĄCZENIE Z ZABUDOWY - ROLNICZA PRZESTRZEŃ PRODUKCYJNA
- WYŁĄCZENIE Z ZABUDOWY - ZAKAZ ZABUDOWY PRADOLIN I TERENÓW UWODNIONYCH
- TERENY DO ZALESIENIA
- TERENY ROZWOJOWE Z M.P.Z.P.
- LASY



# Miejscowy plan zagospodarowania przestrzennego w zakresie realizacji inwestycji celu publicznego - budowy stacji 110/15 kV GPZ Karsin oraz budowy napowietrznej dwutorowej linii 110 kV na terenie Gminy Karsin



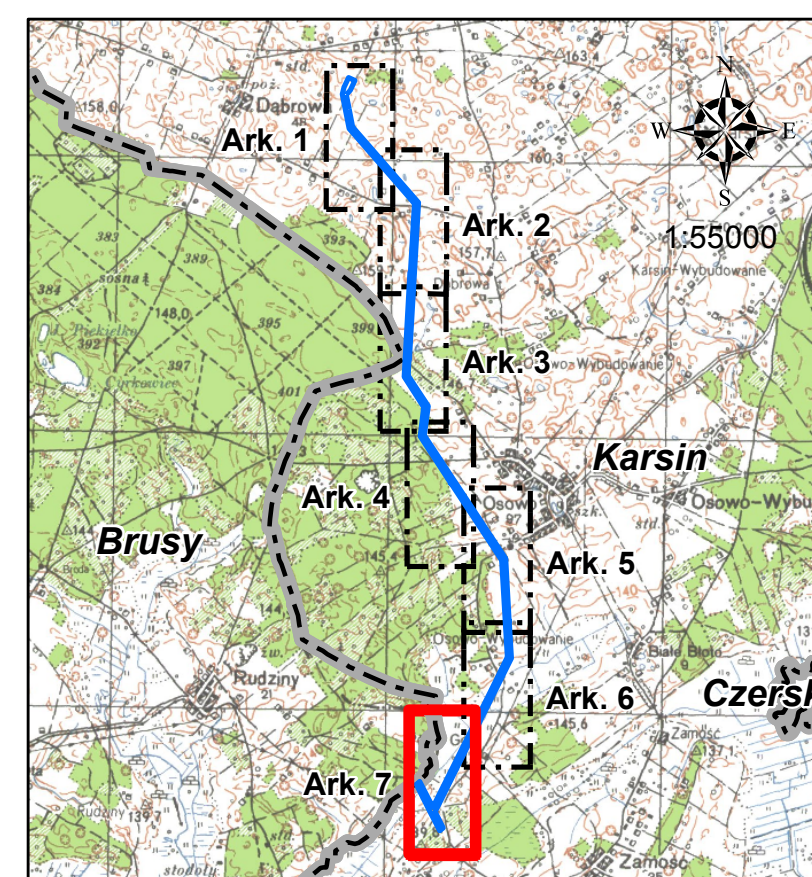
Załącznik nr 1  
do Uchwały Nr XXVII/240/17  
Rady Gminy Karsin  
z dnia 30 sierpnia 2017 r.

ARKUSZ NR 7

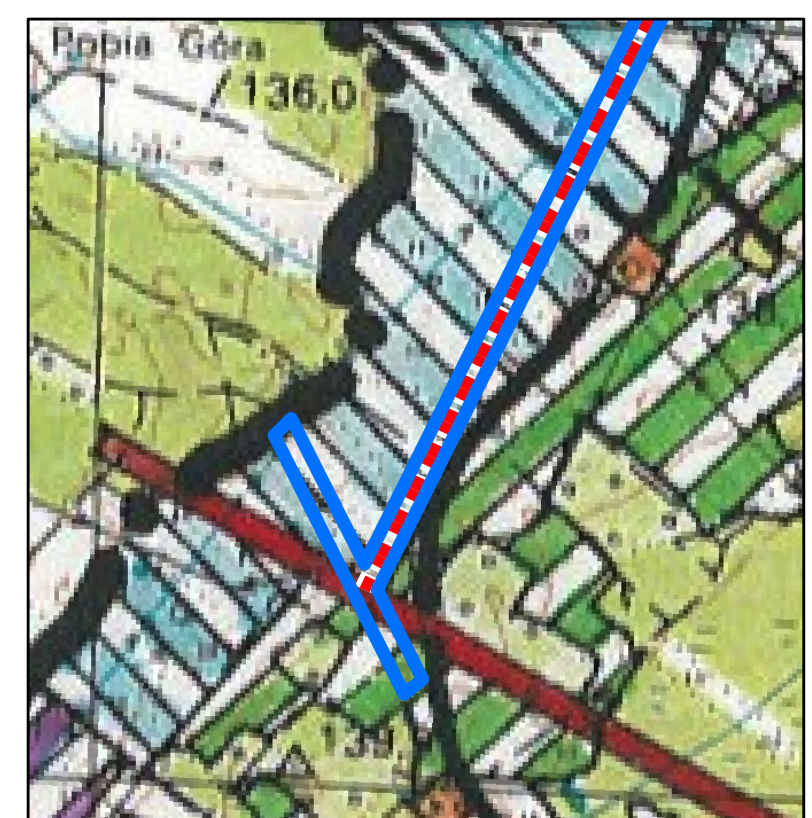
## OZNACZENIA

- Granica opracowania planu
- Linie rozgraniczające tereny o różnym przeznaczeniu lub różnych zasadach zagospodarowania
- Strefa ochronna linii 110 kV
- Przeznaczenie terenu**
- E Teren infrastruktury technicznej - elektroenergetyka
- KDD Teren drogi publicznej klasy dojazdowej
- KDW Teren drogi wewnętrznej
- ZL Teren lasu
- R Teren rolniczy
- OZNACZENIA OBOWIĄZUJĄCE WYNIKAJĄCE Z PRZEPISÓW ODRĘBNYCH**
- G Główny Zbiornik Wód Podziemnych nr 121, Zbiornik Międzymorenowy Czernik
- OZNACZENIA INFORMACYJNE**
- Granica gminy
- Granica obrębu geodezyjnego

## WIDOK NA ARKUSZE PLANU



## WYRYS ZE STUDIUM UWARUNKOWAŃ I KIERUNKÓW ZAGOSPODAROWANIA PRZESTRZENNEGO GMINY KARSIN



- Granica opracowania planu
- Projektowana linia elektroenergetyczna 110 kV
- WYŁĄCZENIE Z ZABUDOWY - KOMPLEKSY GLEB CHRONIONYCH
- WYŁĄCZENIE Z ZABUDOWY - ROLNICZA PRZESTRZEŃ PRODUKCYJNA
- WYŁĄCZENIE Z ZABUDOWY - ZAKAZ ZABUDOWY PRADOLIN I TERENÓW UWODNIONYCH
- TERENY DO ZALESNIENIA
- TERENY ROZWOJOWE Z M.P.Z.P.
- LASY



Załącznik Nr 2 do Uchwały Nr XXVII/240/17  
Rady Gminy Karsin  
z dnia 30 sierpnia 2017 r.

**Rozstrzygnięcie o sposobie rozpatrzenia uwag do projektu miejscowego planu zagospodarowania przestrzennego w zakresie realizacji inwestycji celu publicznego – budowy stacji 110/15 kV GPZ Karsin oraz budowy napowietrznej dwutorowej linii 110 kV na terenie Gminy Karsin**

Na podstawie art. 20 ust. 1 ustawy z dnia 27 marca 2003 r. o planowaniu i zagospodarowaniu przestrzennym (t.j. Dz. U. z 2017 r. poz. 1073), Rada Gminy Karsin postanawia, co następuje:

1. Zgodnie z art. 17 pkt. 9 ustawy projekt miejscowego planu zagospodarowania przestrzennego, do sporządzenia którego przystąpiono Uchwałą nr XVI/134/16 Rady Gminy Karsin z dnia 30 czerwca 2016 r. w sprawie: przystąpienia do sporządzenia miejscowego planu zagospodarowania przestrzennego w zakresie realizacji inwestycji celu publicznego – budowy stacji 110/15 kV GPZ Karsin oraz budowy napowietrznej dwutorowej linii 110 kV na terenie Gminy Karsin, **wyłożony został do publicznego wglądu w dniach od 22.02.2017 r. do 23.03.2017 r.**

2. Zgodnie z terminem, określonym na podstawie art. 17 pkt. 11 ustawy, termin składania uwag **upłynął odpowiednio w dniu 7.04.2017 r.**

3. W terminie, o którym mowa w art. 17 pkt. 11 ustawy, do projektu miejscowego planu zagospodarowania przestrzennego, **nie wniesiono uwag.** W związku z powyższym uwag nie rozstrzyga się.

Załącznik Nr 3 do Uchwały Nr XXVII/240/17  
Rady Gminy Karsin  
z dnia 30 sierpnia 2017 r.

**Rozstrzygnięcie o sposobie realizacji oraz zasadach finansowania inwestycji z zakresu infrastruktury technicznej, które należą do zadań własnych gminy oraz o zasadach ich finansowania zgodnie z przepisami o finansach publicznych**

Na podstawie art. 18 ust. 2 pkt 5 ustawy z dnia 8 marca 1990 r. o samorządzie gminnym (t.j. Dz. U. z 2016 r. poz. 446 ze zmianami: Dz. U. z 2016 r. poz. 1579 i poz. 1948 oraz z 2017 r. poz. 730 i poz. 935) oraz art. 20, ust. 1 ustawy z dnia 27 marca 2003 r. o planowaniu i zagospodarowaniu przestrzennym (t.j. Dz. U. z 2017 r. poz. 1073) Rada Gminy Karsin postanawia, co następuje:

1. Realizacja podstawowych założeń zmiany miejscowego planu zagospodarowania przestrzennego, ze względu na charakter inwestycji, nie stanowi zadań własnych gminy.

2. Pozostałe, dopuszczone ustaleniami planu, zadania z zakresu infrastruktury technicznej będą realizowane ze środków:

- a. własnych budżetu gminy,
- b. środków zewnętrznych (w tym dotacji UE).