



DZIENNIK URZĘDOWY

WOJEWÓDZTWA POMORSKIEGO

Gdańsk, dnia 31 stycznia 2017 r.

Poz. 399

UCHWAŁA NR XXIX/273/16 RADY GMINY NOWA WIEŚ LĘBORSKA

z dnia 19 grudnia 2016 r.

w sprawie uchwalenia miejscowego planu zagospodarowania przestrzennego dla działek nr 408 i 409 położonych w obrębie geodezyjnym Łebień, gmina Nowa Wieś Lęborska

Na podstawie art. 18 ust. 2 pkt. 5 i art. 40 ust. 1 ustawy z dnia 8 marca 1990 r. o samorządzie gminnym (Dz. U. z 2016 poz. 446 z późn. zm.), art. 20 ust. 1 oraz art. 29 ustawy z dnia 27 marca 2003 r. o planowaniu i zagospodarowaniu przestrzennym (Dz.U. z 2016r. poz. 778 z późn. zm.) oraz w związku z uchwałą Nr X/75/15 Rady Gminy Nowa Wieś Lęborska z dnia 21 sierpnia 2015r. w sprawie przystąpienia do sporządzenia miejscowego planu zagospodarowania przestrzennego dla działek nr 408 i 409 położonych w obrębie geodezyjnym Łebień, gmina Nowa Wieś Lęborska,

Rada Gminy Nowa Wieś Lęborska u c h w a ł a, c o n a s t ę p u j e:

Rozdział 1. Postanowienia ogólne

§ 1. Stwierdza się, że miejscowy plan zagospodarowania przestrzennego nie narusza „Studium Uwarunkowań i Kierunków Zagospodarowania Przestrzennego gminy Nowa Wieś Lęborska” uchwalonego Uchwałą Nr XLV/349/13 Rady Gminy Nowa Wieś Lęborska z dnia 23 grudnia 2013 r.

§ 2. Uchwała się miejscowy plan zagospodarowania przestrzennego dla działek nr 408 i 409 położonych w obrębie geodezyjnym Łebień, gmina Nowa Wieś Lęborska, obejmujący teren o powierzchni około 2,67 ha, w granicach określonych na rysunku planu.

§ 3. Integralną częścią uchwały jest:

- 1) rysunek planu, w skali 1: 1000, stanowiący załącznik nr 1 do uchwały;
- 2) rozstrzygnięcie o sposobie rozpatrzenia uwag do projektu planu, stanowiące załącznik nr 2 do uchwały;
- 3) rozstrzygnięcie o sposobie realizacji zapisanych w planie inwestycji z zakresu infrastruktury technicznej, które należą do zadań własnych Gminy oraz zasady ich finansowania, zgodnie z przepisami o finansach publicznych, stanowiące załącznik nr 3 do uchwały.

§ 4. Część tekstowa uchwały została podzielona na następujące jednostki redakcyjne:

- 1) Rozdział I zawierający postanowienia ogólne;
- 2) Rozdział II zawierający ustalenia dla terenu w granicach opracowania;
- 3) Rozdział III zawierający ustalenia końcowe.

§ 5. Ilekroć w dalszych przepisach niniejszej uchwały jest mowa o:

- 1) **planie** – należy przez to rozumieć ustalenia planu, o którym mowa w § 2 uchwały;
- 2) **terenie** - należy przez to rozumieć obszar wyróżniony na rysunku planu liniami rozgraniczającymi o określonym rodzaju przeznaczenia lub różnych zasadach zagospodarowania;
- 3) **wskaźniku powierzchni zabudowy** - należy przez to rozumieć wyrażony w procentach stosunek powierzchni zabudowanej obiektami kubaturowymi do powierzchni działki; powierzchnia zabudowy wyznaczana jest przez rzut pionowy zewnętrznych krawędzi budynku na powierzchnię terenu;
- 4) **nieprzekraczalnej linii zabudowy** – należy przez to rozumieć linię, poza którą wyklucza się lokalizację zewnętrznej ściany budynku i budowli; nieprzekraczalna linia zabudowy nie dotyczy budowli z zakresu łączności publicznej, sieci i elementów infrastruktury technicznej oraz ścian podziemnych budynku;
- 5) **zagospodarowaniu tymczasowym** – należy przez to rozumieć sposób wykorzystania i urządzenia terenu, a także sposób użytkowania obiektu inny niż przeznaczenie terenu w planie, dopuszczony na czas określony tj. do czasu jego zagospodarowania zgodnie z ustaleniami planu, zasady tymczasowego zagospodarowania określają ustalenia planu;
- 6) **wysokość zabudowy** – należy przez to rozumieć wysokość budynku w rozumieniu przepisów prawa budowlanego a także wysokość innych obiektów budowlanych mierzona od najniższej położonej rzędnej terenu w miejscu posadowienia do najwyższej położonego punktu tego obiektu.

§ 6. Dla terenu wydzielonego liniami rozgraniczającymi w planie określa się:

- 1) przeznaczenie terenu,
- 2) zasady ochrony i kształtowania ładu przestrzennego,
- 3) zasady ochrony środowiska, przyrody i krajobrazu,
- 4) zasady kształtowania krajobrazu,
- 5) zasady ochrony dziedzictwa kulturowego i zabytków, w tym krajobrazów kulturowych, oraz dóbr kultury współczesnej,
- 6) wymagania wynikające z potrzeb kształtowania przestrzeni publicznych,
- 7) zasady kształtowania zabudowy oraz wskaźniki zagospodarowania terenu,
- 8) granice i sposoby zagospodarowania terenów lub obiektów podlegających ochronie, ustalonych na podstawie odrębnych przepisów, w tym terenów górniczych, a także obszarów szczególnego zagrożenia powodzią, obszarów osuwania się mas ziemnych, krajobrazów priorytetowych określonych w audycie krajobrazowym oraz w planach zagospodarowania przestrzennego województwa,
- 9) szczegółowe zasady i warunki podziału oraz scalania i podziału nieruchomości objętych planem miejscowym,
- 10) szczegółowe warunków zagospodarowywania terenów oraz ograniczenia w ich użytkowaniu, w tym zakaz zabudowy,
- 11) zasady modernizacji, rozbudowy i budowy systemów komunikacji i infrastruktury technicznej,
- 12) sposoby i terminy tymczasowego zagospodarowania, urządzenia i użytkowania terenów,
- 13) stawkę procentową, na podstawie której ustala się opłatę, o której mowa w art. 36 ust. 4 ustawy o planowaniu i zagospodarowaniu przestrzennym.

§ 7. Na rysunkach planu następujące oznaczenia graficzne są obowiązującymi ustaleniami planu:

- 1) granice obszaru objętego opracowaniem planu;
- 2) linie rozgraniczające tereny o różnym przeznaczeniu lub różnych zasadach zagospodarowania;
- 3) symbol przeznaczenia terenów:
 - a) PG – obszary i tereny górnicze,
 - b) KDW – teren drogi wewnętrznej;

4) nieprzekraczalne linie zabudowy.

Rozdział 2.

§ 8. Przeznaczenie terenów oraz linie rozgraniczające tereny o różnym przeznaczeniu lub różnych zasadach zagospodarowania.

- 1) Obszar planu obejmuje teren oznaczony jako **PG** – obszary i tereny górnicze (eksploatacja złoża kruszyw naturalnych):
 - a) dopuszcza się lokalizację obiektów budowlanych związanych z eksploatacją złoża,
 - b) dopuszcza się lokalizację urządzeń infrastruktury technicznej na zasadach określonych w § 18 uchwały;
- 2) Obszar planu obejmuje teren oznaczony jako **KDW** – teren drogi wewnętrznej.

§ 9. Zasady ochrony i kształtowania ładu przestrzennego. Zakaz stosowania ogrodzeń prefabrykowanych i pełnych betonowych.

§ 10. Zasady ochrony środowiska, przyrody i krajobrazu.

- 1) Projektowane użytkowanie i zagospodarowanie terenu nie może stanowić źródła zanieczyszczeń dla środowiska wodno-gruntowego. Należy zastosować takie rozwiązania techniczne, technologiczne i organizacyjne, aby przeciwdziałać zagrożeniom środowiskowym z racji dopuszczonej funkcji;
- 2) Władający terenem winien uzyskać koncesję na wydobywanie kopalin ze złoża;
- 3) Należy podjąć wszelkie działania zmierzające do ograniczenia negatywnego wpływu eksploatacji złoża na zmiany poziomu wód gruntowych i powierzchniowych;
- 4) Należy stosować odpowiednie środki zabezpieczające teren przed osuwaniem mas ziemnych;
- 5) Należy systematycznie monitorować stan skarp wyrobiska w czasie eksploatacji oraz bezzwłocznie likwidować zauważone osuwiska i wymyścia;
- 6) Na obszarze objętym planem ustala się:
 - 1) zakaz gromadzenia, segregacji oraz usuwania odpadów,
 - 2) zasięg uciążliwości dla środowiska działalności gospodarczej, prowadzonej na danym terenie, winien być bezwzględnie ograniczony do granic obszaru, do którego inwestor posiada tytuł prawny, a znajdujące się w nim pomieszczenia przeznaczone na pobyt ludzi, winny być wyposażone w środki techniczne ochrony przed tymi uciążliwościami;
- 7) Obszar planu położony jest w obszarze ochronnym Głównego Zbiornika Wód Podziemnych 107;
- 8) Należy zapewnić ochronę dziko występującym roślinom, zwierzętom i grzybom oraz ich siedliskom zgodnie z przepisami ochrony przyrody.

§ 11. Zasady kształtowania krajobrazu. Po cofnięciu lub wygaśnięciu koncesji teren należy rekultywować zgodnie z przepisami odrębnymi. Właściwy kierunek rekultywacji zostanie określony na podstawie decyzji o rekultywacji.

§ 12. Zasady ochrony dziedzictwa kulturowego i zabytków, w tym krajobrazów kulturowych oraz dóbr kultury współczesnej.

1. Na obszarze objętym planem nie występują obiekty i obszary podlegające ochronie konserwatorskiej.
2. W przypadku odkrycia w trakcie prowadzenia robót budowlanych lub ziemnych, przedmiotu, co do którego istnieje przypuszczenie, iż jest on zabytkiem, należy podjąć działania zgodnie z ustawą o ochronie zabytków i opiece nad zabytkami.

§ 13. Wymagania wynikające z potrzeb kształtowania przestrzeni publicznych.

1. Na obszarze objętym planem ustala się przestrzenie publiczne, którymi są tereny komunikacji, oznaczone symbolem KDW.

2. Na terenach przestrzeni publicznych obowiązują następujące ustalenia:

- a) Zagospodarowanie bez barier architektonicznych dla niepełnosprawnych;
- b) Wyposażenie przestrzeni w niezbędne obiekty małej architektury i niezbędną zieleni;

3. Zasady kształtowania przestrzeni publicznych na terenach komunikacji, oznaczonych symbolami KDW:

- a) Obiekty małej architektury: dopuszcza się;
- b) Nośniki reklamowe: wyklucza się;
- c) Tymczasowe obiekty usługowo-handlowe: wyklucza się;
- d) Urządzenia techniczne: dopuszcza się;
- e) Tymczasowe obiekty budowlane: wyklucza się.

§ 14. Zasady kształtowania zabudowy oraz wskaźniki zagospodarowania terenu.

- 1) Ustalenia dla terenu oznaczonego na rysunku planu symbolem **01.PG** wydzielonego liniami rozgraniczającymi są następujące:
 - a) wysokość zabudowy: nie więcej niż 10,0 m,
 - b) wskaźnik powierzchni zabudowy: nie więcej niż 5% powierzchni terenu,
 - c) powierzchnia biologicznie czynna: dowolna;
 - d) intensywność zabudowy: min.: 0,0; max.: 0,05,
 - e) nieprzekraczalna linia zabudowy: 10,0 m od linii rozgraniczającej z drogą, zlokalizowaną poza obszarem opracowania planu, zgodnie z rysunkiem planu,
 - f) geometria i pokrycie dachu: nie ustala się,
- 2) Ustalenia dla terenu oznaczonego na rysunku planu symbolem **02.KDW** wydzielonego liniami rozgraniczającymi są następujące:
 - a) szerokość w liniach rozgraniczających: 6m, jak na rysunku planu;
 - b) dostępność do terenów przyległych: bez ograniczeń,
 - c) wyposażenie: dopuszcza się urządzenie ścieżki rowerowej,
- 3) Zasady i warunki podziału nieruchomości: wielkość nowoprojektowanej działki dowolna.

§ 15. Granice i sposoby zagospodarowania terenów lub obiektów podlegających ochronie, ustalonych na podstawie odrębnych przepisów, w tym terenów górniczych, a także obszarów szczególnego zagrożenia powodzią, obszarów osuwania się mas ziemnych, krajobrazów priorytetowych określonych w audycie krajobrazowym oraz w planach zagospodarowania przestrzennego województwa. W granicach planu projektowany jest obszar wraz z terenem górniczym. Zasady zagospodarowania zgodnie z ustaleniami niniejszej uchwały.

§ 16. Szczegółowe zasady i warunki scalania i podziału nieruchomości objętych planem miejscowym. Na terenie objętym planem nie wyznacza się granic terenów wymagających przeprowadzenia procedury scalania i wtórnego podziału nieruchomości.

§ 17. Szczególne warunki zagospodarowywania terenów oraz ograniczenia w ich użytkowaniu, w tym zakaz zabudowy.

- 1) W granicach planu znajdują się udokumentowane złoża kruszyw naturalnych.
- 2) Teren wyrobiska należy odpowiednio oznakować tablicami informującymi o robotach górniczych;
- 3) Ochrona zasobów złoża powinna polegać na racjonalnym wyeksploatowaniu warstwy złożowej;
- 4) Należy gromadzić nadkład w postaci gleby, masy skalne (gliniaste przerosty złożowe) w celu wykorzystania w procesie rekultywacji;
- 5) W celu zabezpieczenia przed erozją należy wykonać prace takie jak złagodzenie nachylenia skarp

i ich zabezpieczenie przez obsianie mieszankami traw, ewentualnie wykonanie faszyny;

6) Należy wyznaczyć pasy ochronne złoża zgodnie z przepisami odrębnymi;

7) Dopuszcza się lokalizację dróg technologicznych oraz dróg transportu kruszywa na terenach eksploatacji kruszywa oraz placów manewrowych i składowych.

§ 18. Zasady modernizacji, rozbudowy i budowy systemów komunikacji i infrastruktury technicznej.

1) Obsługę komunikacyjną terenu PG ustala się z drogi znajdującej się w granicach oraz poza granicami planu;

2) Ustala się następujące zasady dotyczące zaspokojenia potrzeb parkingowych:

a) 1 miejsca postojowe na 5 pracowników,

b) dla posiadaczy kart parkingowych - 0 miejsc postojowych;

3) Ustala się następujące zasady modernizacji, rozbudowy i budowy systemów infrastruktury:

a) w zakresie zaopatrzenia w wodę: z wiejskiej sieci wodociągowej. Dopuszcza się rozwiązania indywidualne.

b) w zakresie odprowadzenia ścieków: do szczelnego zbiornika na ścieki, zgodnie z przepisami odrębnymi; wyklucza się zrzut ścieków komunalnych, przemysłowych, technicznych i innych do gruntu i wód powierzchniowych, dopuszcza się przenośne toalety.

c) w zakresie odprowadzenia wód opadowych i roztopowych:

- z dachów obiektów budowlanych i terenów utwardzonych do gruntu zgodnie z przepisami odrębnymi,

- zakazuje się powierzchniowego odprowadzania wód deszczowych poza granice nieruchomości,

- należy stosować rozwiązania techniczne, technologiczne i organizacyjne gwarantujące zabezpieczenie przed zanieczyszczeniem warstwy wodonośnej,

- należy zabezpieczyć odpływ wód opadowych w sposób chroniący teren przed erozją wodną oraz zaleganiem wód opadowych;

d) w zakresie zaopatrzenia w energię elektryczną:

- z sieci elektroenergetycznej niskiego lub średniego napięcia, dopuszcza się rozwiązania indywidualne,

- dopuszcza się budowę nowych stacji transformatorowych nie wyznaczonych w planie,

e) w zakresie zaopatrzenia w energię ciepłą: rozwiązania indywidualne,

f) w zakresie obsługi telekomunikacyjnej: nie dotyczy,

g) w zakresie zaopatrzenia w gaz: nie dotyczy,

h) w zakresie utylizacji odpadów stałych:

- obowiązuje wywóz na składowisko odpadów za pośrednictwem specjalistycznych jednostek, na zasadach określonych stosownymi uchwałami Rady Gminy Nowa Wieś Lęborska,

- gospodarka odpadami musi być zgodna z ustawą o odpadach,

- odpady poprodukcyjne utylizują i wywożą podmioty gospodarcze we własnym zakresie – zgodnie z obowiązującymi przepisami.

§ 19. Sposób i termin tymczasowego zagospodarowania, urządzania i użytkowania terenów. Na obszarze objętym planem nie ustala się sposobu i terminów tymczasowego zagospodarowania, urządzania i użytkowania terenów.

§ 20. Stawki procentowe, na podstawie których ustala się opłatę, o której mowa w art. 36 ust. 4 ustawy o planowaniu i zagospodarowaniu przestrzennym. Dla terenów znajdujących się w granicach planu ustala się stawkę procentową w wysokości 30%.

Rozdział 3.
Ustalenia końcowe

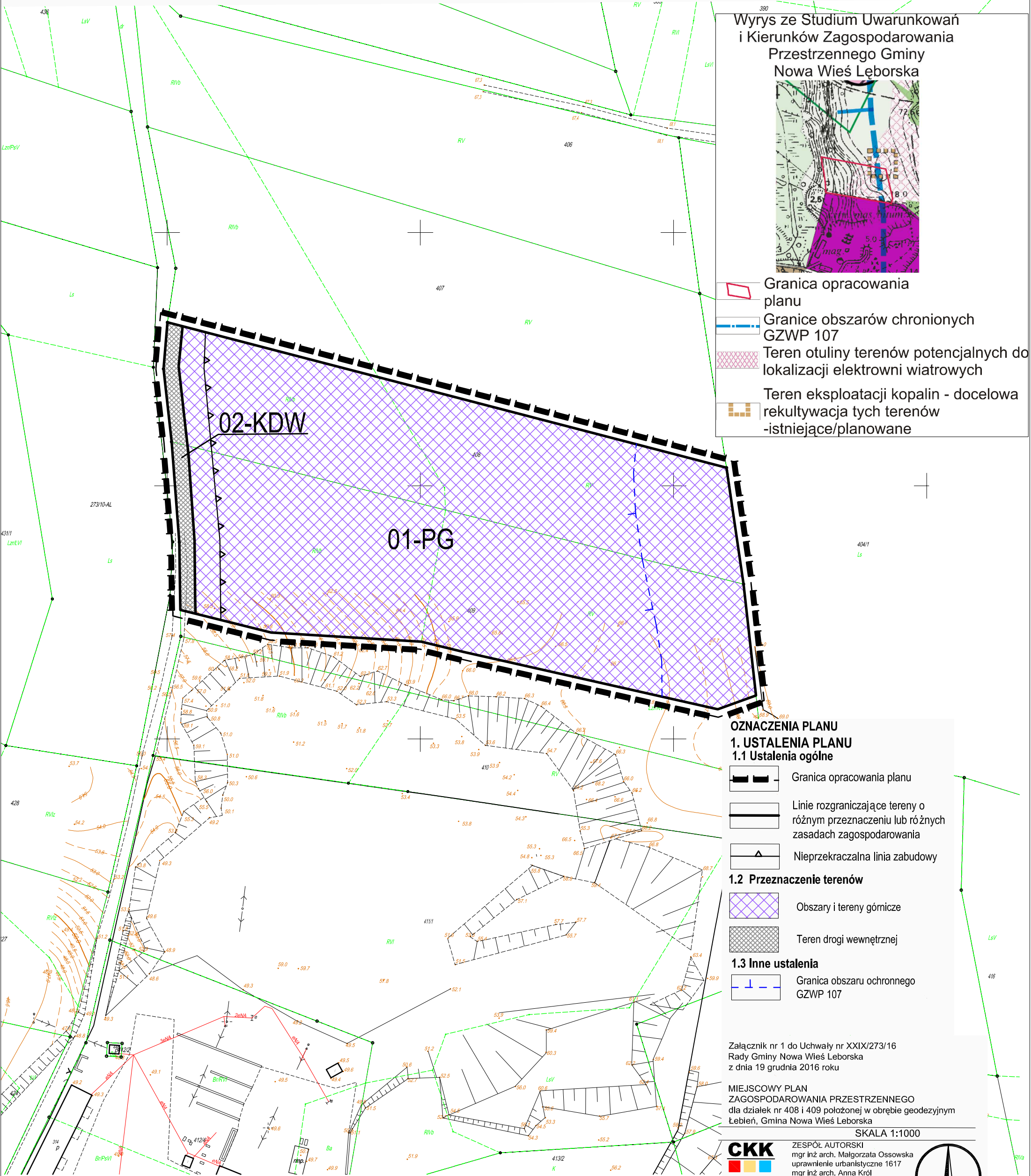
§ 21. Wykonanie uchwały powierza się Wójtowi Gminy Nowa Wieś Lęborska.

§ 22. Uchwała wchodzi w życie po upływie 14 dni od dnia ogłoszenia jej w Dzienniku Urzędowym Województwa Pomorskiego.

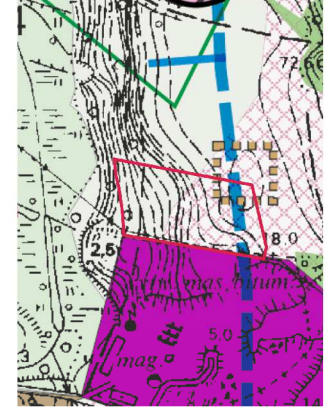
Przewodniczący Rady Gminy
Nowa Wieś Lęborska

mgr Zdzisław Korda

MIEJSCOWY PLAN ZAGOSPODAROWANIA PRZESTRZENNEGO DLA DZIAŁEK NR 408 I 409 POŁOŻONYCH W OBRĘBIE GEODEZYJNYM ŁEBIEŃ, GMINA NOWA WIEŚ ŁĘBORSKA



Wyrwyś ze Studium Uwarunkowań i Kierunków Zagospodarowania Przestrzennego Gminy Nowa Wieś Lęborska



- Granica opracowania planu
- Granice obszarów chronionych GZWP 107
- Teren otuliny terenów potencjalnych do lokalizacji elektrowni wiatrowych
- Teren eksploatacji kopalin - docelowa rekultywacja tych terenów -istniejące/planowane

OZNACZENIA PLANU

1. USTALENIA PLANU

- 1.1 Ustalenia ogólne**
- Granica opracowania planu
 - Linie rozgraniczające tereny o różnym przeznaczeniu lub różnych zasadach zagospodarowania
 - Nieprzekraczalna linia zabudowy
- 1.2 Przeznaczenie terenów**
- Obszary i tereny górnicze
 - Teren drogi wewnętrznej
- 1.3 Inne ustalenia**
- Granica obszaru ochronnego GZWP 107

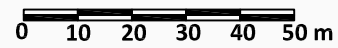
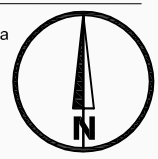
Załącznik nr 1 do Uchwały nr XXIX/273/16 Rady Gminy Nowa Wieś Lęborska z dnia 19 grudnia 2016 roku

MIEJSCOWY PLAN ZAGOSPODAROWANIA PRZESTRZENNEGO dla działek nr 408 i 409 położonej w obrębie geodezyjnym Łebień, Gmina Nowa Wieś Lęborska

SKALA 1:1000

CKK
ARCHITEKCI

ZESPÓŁ AUTORSKI
mgr inż arch. Małgorzata Ossowska
uprawnienie urbanistyczne 1617
mgr inż arch. Anna Król
inż. Marta Chudzik



Załącznik Nr 2 do Uchwały Nr XXIX/273/16
Rady Gminy Nowa Wieś Lęborska
z dnia 19 grudnia 2016 r.

Rozstrzygnięcie w sprawie rozpatrzenia uwag wniesionych do projektu miejscowego planu zagospodarowania przestrzennego dla działek nr 408 i 409 położonych w obrębie geodezyjnym Łebień, gmina Nowa Wieś Lęborska.

Na podstawie art. 17 pkt 10 ustawy z dnia 27 marca 2003 roku o planowaniu i zagospodarowaniu przestrzennym (Dz. U. z 2016 r. poz. 778 z późn. zm.) projekt planu został wyłożony do publicznego wglądu, wraz z prognozą oddziaływania na środowisko.

Na podstawie art. 18 ustawy z dnia 27 marca 2003 roku o planowaniu i zagospodarowaniu przestrzennym (Dz. U. z 2016 r. poz. 778 z późn. zm.) każdy, kto kwestionuje ustalenia przyjęte w projekcie planu może wnieść uwagi w terminie nie krótszym niż 14 dni od daty zakończenia wyłożenia projektu planu do publicznego wglądu.

W ustawowym terminie nie zgłoszono żadnych uwag do projektu miejscowego planu zagospodarowania przestrzennego dla działek nr 408 i 409 położonych w obrębie geodezyjnym Łebień, gmina Nowa Wieś Lęborska.

Załącznik Nr 3 do Uchwały Nr XXIX/273/16
Rady Gminy Nowa Wieś Lęborska
z dnia 19 grudnia 2016 r.

Rozstrzygnięcie o sposobie realizacji zapisanych w planie inwestycji z zakresu infrastruktury technicznej, które należą do zadań własnych gminy oraz zasad ich finansowania

Na podstawie art. 20 ust. 1 ustawy z dnia 27 marca 2003 r. o planowaniu i zagospodarowaniu przestrzennym (Dz. U. z 2016 r. poz. 778 z późn. zm.) art. 7 ust. 1 pkt 1, pkt 2 i pkt 3 ustawy z dnia 8 marca 1999 r. o samorządzie gminnym (Dz. U. z 2016 r. poz. 446 z późn. zm.) oraz na podstawie ustawy z dnia 27 sierpnia 2009 r. o finansach publicznych (Dz. U. z 2016 r. poz. 1870 z późn. zm.) Rada Gminy Nowa Wieś Lęborska rozstrzyga, co następuje:

I. Zadania własne gminy

Do zadań własnych gminy z zakresu infrastruktury technicznej, finansowanych z udziałem środków z budżetu gminy zalicza się:

- budowę dróg gminnych wraz z ich oświetleniem,
- budowę wodociągów i urządzeń wodociągowych,
- budowę kanalizacji sanitarnej z urządzeniami,
- budowę kanalizacji deszczowej z urządzeniami.

Przepisom o finansach publicznych podlegają inwestycje, które realizowane są z udziałem środków publicznych zdefiniowanych w §3 ustawy o finansach publicznych oraz środków pochodzących

z funduszy strukturalnych UE (art. 110 ust. 1 pkt. 1)

Pozostałe zadania własne gminy z zakresu infrastruktury technicznej, określone w art. 7 ust. 1 ustawy o samorządzie gminnym, jak

- zaopatrzenie w energię elektryczną,
- zaopatrzenie w energię cieplną,
- zaopatrzenie w gaz,

podlegają dodatkowo regulacjom ustawy Prawo energetyczne. Zaopatrzenie w te media realizują przedsiębiorstwa energetyczne. Inwestycje z zakresu zaopatrzenia nie są finansowane z udziałem środków z budżetu gminy. Wskazane w ustawie Prawo energetyczne zadania własne gminy, finansowane z jej budżetu, obejmują wykonanie oświetlenia dróg, których gmina jest zarządcą - czyli dróg gminnych.

II. Budowa dróg

W granicach planu nie przewiduje się inwestycji związanych z realizacją dróg publicznych.

III. Uzbrojenie terenu

Zasady modernizacji, rozbudowy i budowy systemu zaopatrzenia w wodę:

- 1) istnieje możliwość zaopatrzenia w wodę poprzez rozbudowę istniejącego systemu wodociągowego, na warunkach określonych przez zarządcę sieci;
- 2) nowo projektowane sieci zaleca się lokalizować w liniach rozgraniczających dróg;
- 3) dopuszcza się rozwiązania indywidualne.

Zasady modernizacji, rozbudowy i budowy systemu kanalizacji sanitarnej: przewiduje się rozwiązania indywidualne.

Zasady modernizacji, rozbudowy i budowy kanalizacji deszczowej:

- 1) wody opadowe i roztopowe ujęte w szczelne, otwarte lub zamknięte systemy kanalizacyjne:
 - a) z powierzchni placów utwardzonych związanych z obsługą transportu,
 - b) oraz z terenów o innym użytkowaniu powodującym zanieczyszczenie wód opadowych,
 - przed odprowadzeniem do gruntu i do wód powierzchniowych wymagają oczyszczenia zgodnie z obowiązującymi przepisami;
- 2) wody opadowe lub roztopowe pochodzące z dachów oraz powierzchni innych niż powierzchnie, o których mowa w pkt 1 i 2, mogą być wprowadzane do wód lub do ziemi;

IV. Zasady realizacji i źródła finansowania inwestycji z zakresu infrastruktury technicznej

Źródła finansowania będą stanowić: środki pochodzące z budżetu Gminy (środki własne), środki pomocowe, partycypacja inwestorów w kosztach budowy. Będzie to realizowane za pomocą montażu finansowych, ogólnie przyjętej metody konstruowania budżetu projektów.

Warunkiem pozyskania środków pomocowych jest uzyskanie spójności celów strategicznych i realizujących je programów rozwojowych z Narodowym Planem Rozwoju.

Finansowanie inwestycji z zakresu infrastruktury technicznej dla terenu objętego planem miejscowym:

1. Opracowanie planu finansowego zapewniającego realizację inwestycji z zakresu infrastruktury technicznej dla terenu objętego planem, stanowiącego podstawę konstruowania budżetów rocznych.
2. Wynegocjowanie i zawarcie z partnerami publicznymi i prywatnymi umów na współfinansowanie zapisanych w planie finansowym przedsięwzięć będących podstawą budowy montażu finansowych niezbędnych do realizacji inwestycji.
3. Zapewnienie finansowania programów lokalnych, w takim stopniu, aby gmina posiadała udział własny niezbędny do ubiegania się o środki pomocowe.
4. Wsparcie finansów gminy środkami zewnętrznymi (kredytami, pożyczkami, dotacjami, emisją obligacji), w celu zapewnienia środków na szczególnie kosztowne w realizacji projekty, np. w zakresie infrastruktury technicznej i drogownictwa.