



# DZIENNIK URZĘDOWY

## WOJEWÓDZTWA POMORSKIEGO

---

Gdańsk, dnia 31 stycznia 2017 r.

Poz. 400

### UCHWAŁA NR XXIX/274/16 RADY GMINY NOWA WIEŚ LĘBORSKA

z dnia 19 grudnia 2016 r.

**w sprawie uchwalenia miejscowego planu zagospodarowania przestrzennego dla działki nr 1/3 położonej w obrębie geodezyjnym Kębłowo Nowowiejskie, gmina Nowa Wieś Lęborska.**

Na podstawie art. 18 ust. 2 pkt. 5 i art. 40 ust. 1 ustawy z dnia 8 marca 1990 r. o samorządzie gminnym (Dz.U. z 2016r. poz. 446 z późn. zm.) oraz art. 20 ust. 1, art. 27, art. 29 ustawy z dnia 27 marca 2003 r. o planowaniu i zagospodarowaniu przestrzennym (Dz.U. z 2016r. poz. 778 z późn. zm.) oraz w związku z uchwałą Nr XIV/125/15 Rady Gminy Nowa Wieś Lęborska z dnia 22 grudnia 2015r. w sprawie przystąpienia do sporządzenia miejscowego planu zagospodarowania przestrzennego dla działki 1/3 położonej w obrębie geodezyjnym Kębłowo Nowowiejskie, gmina Nowa Wieś Lęborska,

**Rada Gminy Nowa Wieś Lęborska  
uchwala, co następuje:**

#### **Rozdział 1. Postanowienia ogólne**

**§ 1.** Stwierdza się, że miejscowy plan zagospodarowania przestrzennego nie narusza „Studium Uwarunkowań i Kierunków Zagospodarowania Przestrzennego gminy Nowa Wieś Lęborska” uchwalonego Uchwałą Nr XLV/349/13 Rady Gminy Nowa Wieś Lęborska z dnia 23 grudnia 2013 r.

**§ 2.** Uchwala się miejscowy plan zagospodarowania przestrzennego dla działki nr 1/3 położonej w obrębie geodezyjnym Kębłowo Nowowiejskie, gmina Nowa Wieś Lęborska, obejmujący obszar o powierzchni ok. 16,8 ha, w granicach określonych na rysunku planu.

**§ 3.** Integralną częścią uchwały jest:

- 1) rysunek planu, w skali 1: 2000, stanowiący załącznik nr 1 do uchwały;
- 2) rozstrzygnięcie o sposobie rozpatrzenia uwag do projektu planu, stanowiące załącznik nr 2 do uchwały;
- 3) rozstrzygnięcie o sposobie realizacji zapisanych w planie inwestycji z zakresu infrastruktury technicznej, które należą do zadań własnych Gminy oraz zasady ich finansowania, zgodnie z przepisami o finansach publicznych, stanowiące załącznik nr 3 do uchwały.

**§ 4.** Część tekstowa uchwały została podzielona na następujące jednostki redakcyjne:

- 1) Rozdział I zawierający postanowienia ogólne;
- 2) Rozdział II zawierający ustalenia dla terenu w granicach opracowania;
- 3) Rozdział III zawierający ustalenia końcowe.

**§ 5.** Ilekroć w dalszych przepisach niniejszej uchwały jest mowa o:

- 1) **planie** – należy przez to rozumieć ustalenia planu, o którym mowa w § 2 uchwały;
- 2) **terenie** - należy przez to rozumieć obszar wyróżniony na rysunku planu liniami rozgraniczającymi o określonym rodzaju przeznaczenia lub różnych zasadach zagospodarowania;
- 3) **wskaźniku powierzchni zabudowy** - należy przez to rozumieć wyrażony w procentach stosunek powierzchni zabudowanej obiektami kubaturowymi do powierzchni działki; powierzchnia zabudowy wyznaczana jest przez rzut pionowy zewnętrznych krawędzi budynku na powierzchnię terenu;
- 4) **nieprzekraczalnej linii zabudowy** – należy przez to rozumieć linię, poza którą wyklucza się lokalizację zewnętrznej ściany budynku i budowli; nieprzekraczalna linia zabudowy nie dotyczy budowli z zakresu łączności publicznej, sieci i elementów infrastruktury technicznej oraz ścian podziemnych budynku;
- 5) **zagospodarowaniu tymczasowym** – należy przez to rozumieć sposób wykorzystania i urządzenia terenu a także sposób użytkowania obiektu inny niż przeznaczenie terenu w planie, dopuszczony na czas określony tj. do czasu jego zagospodarowania zgodnie z ustaleniami planu, zasady tymczasowego zagospodarowania określają ustalenia planu;
- 6) **wysokość zabudowy** – należy przez to rozumieć wysokość budynku w rozumieniu przepisów prawa budowlanego a także wysokość innych obiektów budowlanych mierzona od najniższej położonej rzędnej terenu w miejscu posadowienia do najwyższej położonego punktu tego obiektu.

§ 6. Dla terenu wydzielonego liniami rozgraniczającymi w planie określa się:

- 1) przeznaczenie terenu;
- 2) zasady ochrony i kształtowania ładu przestrzennego;
- 3) zasady ochrony środowiska, przyrody i krajobrazu;
- 4) zasady kształtowania krajobrazu,
- 5) zasady ochrony dziedzictwa kulturowego i zabytków, w tym krajobrazów kulturowych, oraz dóbr kultury współczesnej,
- 6) wymagania wynikające z potrzeb kształtowania przestrzeni publicznych,
- 7) zasady kształtowania zabudowy oraz wskaźniki zagospodarowania terenu,
- 8) granice i sposoby zagospodarowania terenów lub obiektów podlegających ochronie, ustalonych na podstawie odrębnych przepisów, w tym terenów górniczych, a także obszarów szczególnego zagrożenia powodzią, obszarów osuwania się mas ziemnych, krajobrazów priorytetowych określonych w audycie krajobrazowym oraz w planach zagospodarowania przestrzennego województwa;
- 9) szczegółowe zasady i warunki podziału oraz scalania i podziału nieruchomości objętych planem miejscowym,
- 10) szczegółowe warunków zagospodarowywania terenów oraz ograniczenia w ich użytkowaniu, w tym zakaz zabudowy,
- 11) zasady modernizacji, rozbudowy i budowy systemów komunikacji i infrastruktury technicznej,
- 12) sposoby i terminy tymczasowego zagospodarowania, urządzenia i użytkowania terenów,
- 13) stawkę procentową, na podstawie której ustala się opłatę, o której mowa w art. 36 ust. 4 ustawy o planowaniu i zagospodarowaniu przestrzennym.

§ 7. Na rysunkach planu następujące oznaczenia graficzne są obowiązującymi ustaleniami planu:

- 1) granice obszaru objętego opracowaniem planu;
- 2) linie rozgraniczające tereny o różnym przeznaczeniu lub różnych zasadach zagospodarowania;
- 3) symbol przeznaczenia terenów:
  - a) PG – obszary i tereny górnicze,
  - b) R - tereny rolnicze,
- 4) nieprzekraczalne linie zabudowy,

5) strefy ochrony archeologicznej.

## Rozdział 2.

### **§ 8. Przeznaczenie terenów oraz linie rozgraniczające tereny o różnym przeznaczeniu lub różnych zasadach zagospodarowania.**

- 1) Obszar planu obejmuje trzy tereny: **PG** –obszary i tereny górnicze (eksploatacja złoża kruszyw naturalnych):
  - a) dopuszcza się lokalizację obiektów budowlanych związanych z eksploatacją złoża,
  - b) dopuszcza się lokalizację urządzeń infrastruktury technicznej na zasadach określonych w § 18 uchwały; **R** –tereny rolnicze.

**§ 9. Zasady ochrony i kształtowania ład przestrzennego.** Zakaz stosowania ogrodzeń prefabrykowanych i pełnych betonowych od strony dróg publicznych.

### **§ 10. Zasady ochrony środowiska, przyrody i krajobrazu**

- 1) Projektowane użytkowanie i zagospodarowanie terenu nie może stanowić źródła zanieczyszczeń dla środowiska wodno-gruntowego. Należy zastosować takie rozwiązania techniczne, technologiczne i organizacyjne, aby przeciwdziałać zagrożeniom środowiskowym z racji dopuszczonej funkcji;
- 2) Władający terenem winien uzyskać koncesję na wydobywanie kopalin ze złoża;
- 3) Należy podjąć wszelkie działania zmierzające do ograniczenia negatywnego wpływu eksploatacji złoża na zmiany poziomu wód gruntowych i powierzchniowych;
- 4) Należy stosować odpowiednie środki zabezpieczające teren przed osuwaniem mas ziemnych;
- 5) Należy systematycznie monitorować stan skarp wyrobiska w czasie eksploatacji oraz bezzwłocznie likwidować zauważone osuwiska i wymycia;
- 6) Na obszarze objętym planem ustala się:
  - a) zasięg uciążliwości dla środowiska działalności gospodarczej, prowadzonej na danym terenie, winien być bezwzględnie ograniczony do granic obszaru, do którego inwestor posiada tytuł prawny, a znajdujące się w nim pomieszczenia przeznaczone na pobyt ludzi, winny być wyposażone w środki techniczne ochrony przed tymi uciążliwościami.
- 7) Należy zapewnić ochronę dziko występującym roślinom, zwierzętom i grzybom oraz ich siedliskom zgodnie z przepisami ochrony przyrody.
- 8) Część obszaru objętego planem leży w granicach korytarza ekologicznego.

**§ 11. Zasady kształtowania krajobrazu.** Po cofnięciu lub wygaśnięciu koncesji teren należy zrehabilitować zgodnie z przepisami odrębnymi. Właściwy kierunek rekultywacji zostanie określony na podstawie decyzji o rekultywacji.

**§ 12. Zasady ochrony dziedzictwa kulturowego i zabytków, w tym krajobrazów kulturowych oraz dóbr kultury współczesnej.** Na obszarze objętym planem występują stanowiska archeologiczne ujęte w wojewódzkiej ewidencji zabytków, objęte strefami W.III – ograniczonej ochrony archeologicznej. W przypadku zamiaru przeprowadzania prac ziemnych inwestycyjnych, nakazuje się przeprowadzenie archeologicznych badań ratowniczych o charakterze nadzorów archeologicznych w trakcie procesu inwestycyjnego.

**§ 13. Wymagania wynikające z potrzeb kształtowania przestrzeni publicznych.** Na obszarze planu nie występują przestrzenie publiczne, o których mowa w art. 2 pkt 6 ustawy z dnia 27 marca 2003 r. o planowaniu i zagospodarowaniu przestrzennym (t. j. Dz. U. z 2016 r. poz. 778 z późn. zm.).

### **§ 14. Zasady kształtowania zabudowy oraz wskaźniki zagospodarowania terenu.**

- 1) Ustalenia dla terenów oznaczonych na rysunku planu symbolami **01-PG** oraz **02-PG** wydzielonych liniami rozgraniczającymi są następujące:
  - a) wysokość zabudowy: nie więcej niż 10,0 m,

- b) wskaźnik powierzchni zabudowy: nie więcej niż. 5% powierzchni terenu,
  - c) powierzchnia biologicznie czynna: dowolna,
  - d) intensywność zabudowy: min.: 0,0; max.: 0,05,
  - e) forma zabudowy: dowolna,
  - f) nieprzekraczalna linie zabudowy: 10,0 m od linii rozgraniczającej z drogą gminną, zlokalizowaną poza obszarem opracowania planu, zgodnie z rysunkiem planu,
  - g) geometria i pokrycie dachu: nie ustala się.
- 2) Ustalenia dla terenu oznaczonego na rysunku planu symbolem **03-R** wydzielonego liniami rozgraniczającymi są następujące:
- a) zakaz zabudowy,
  - b) powierzchnia biologicznie czynna – 100% powierzchni działki.
- 3) Zasady i warunki podziału nieruchomości: nie ustala się.

**§ 15. Granice i sposoby zagospodarowania terenów lub obiektów podlegających ochronie, ustalonych na podstawie odrębnych przepisów, w tym terenów górniczych, a także obszarów szczególnego zagrożenia powodzią, obszarów osuwania się mas ziemnych, krajobrazów priorytetowych określonych w audycie krajobrazowym oraz w planach zagospodarowania przestrzennego województwa.** W granicach planu projektowany jest obszar wraz z terenem górniczym. Zasady zagospodarowania zgodnie z ustaleniami niniejszej uchwały.

**§ 16. Szczegółowe zasady i warunki scalania i podziału nieruchomości objętych planem miejscowym.** Na obszarze objętym planem nie wyznacza się granic terenów wymagających przeprowadzenia procedury scalania i wtórnego podziału nieruchomości.

**§ 17. Szczególne warunki zagospodarowywania terenów oraz ograniczenia w ich użytkowaniu, w tym zakaz zabudowy.**

- 1) Na obszarze planu istnieje udokumentowane złoż kruszyw naturalnych oznaczone na rysunku planu;
- 2) Obszar wyrobiska należy odpowiednio oznakować tablicami informującymi o robotach górniczych;
- 3) Ochrona zasobów złoża powinna polegać na racjonalnym wyeksploatowaniu warstwy złożowej;
- 4) Należy gromadzić nadkład w postaci gleby, masy skalne (gliniaste przerosty złożowe) w celu wykorzystania w procesie rekultywacji;
- 5) W celu zabezpieczenia przed erozją należy wykonać prace takie jak złagodzenie nachylenia skarp i ich zabezpieczenie przez obsianie mieszkankami traw, ewentualnie wykonanie faszyny;
- 6) Należy wyznaczyć filary ochronne złoża zgodnie z przepisami odrębnymi;
- 7) Dopuszcza się lokalizację dróg technologicznych oraz dróg transportu kruszywa na terenach eksploatacji kruszywa oraz placów manewrowych i składowych.

**§ 18. Zasady modernizacji, rozbudowy i budowy systemów komunikacji i infrastruktury technicznej.**

- 1) Obsługę komunikacyjną terenów PG oraz R ustala się z drogi gminnej znajdującej się poza granicami planu oraz poprzez ustalenie notarialnej służebności przejazdu.
- 2) Ustala się następujące zasady dotyczące zaspokojenia potrzeb parkingowych:
  - a) 1 miejsca postojowe na 5 pracowników,
  - b) dla posiadaczy kart parkingowych - 0 miejsc postojowych;
- 3) Ustala się następujące zasady modernizacji, rozbudowy i budowy systemów infrastruktury:
  - a) w zakresie zaopatrzenia w wodę: z wiejskie sieci wodociągowej, dopuszcza się rozwiązania indywidualne,

- b) w zakresie odprowadzenia ścieków: do szczelnego zbiornika na ścieki, zgodnie z przepisami odrębnymi; wyklucza się zrzut ścieków komunalnych, przemysłowych, technicznych i innych do gruntu i wód powierzchniowych; dopuszcza się przenośne toalety,
- c) w zakresie odprowadzenia wód opadowych i roztopowych:
- z dachów obiektów budowlanych i terenów utwardzonych do gruntu zgodnie z przepisami odrębnymi,
  - zakazuje się powierzchniowego odprowadzania wód deszczowych poza granice nieruchomości,
  - należy stosować rozwiązania techniczne, technologiczne i organizacyjne gwarantujące zabezpieczenie przed zanieczyszczeniem warstwy wodonośnej,
  - należy zabezpieczyć odpływ wód opadowych w sposób chroniący teren przed erozją wodną oraz zaleganiem wód opadowych;
- d) w zakresie zaopatrzenia w energię elektryczną:
- z sieci elektroenergetycznej niskiego lub średniego napięcia, dopuszcza się rozwiązania indywidualne,
  - dopuszcza się budowę nowych stacji transformatorowych nie wyznaczonych w planie,
- e) w zakresie zaopatrzenia w energię ciepłą: nie dotyczy,
- f) w zakresie obsługi telekomunikacyjnej: nie dotyczy,
- g) w zakresie zaopatrzenia w gaz: nie dotyczy,
- h) w zakresie utylizacji odpadów stałych:
- obowiązuje wywóz na składowisko odpadów za pośrednictwem specjalistycznych jednostek, na zasadach określonych stosownymi uchwałami Rady Gminy Nowej Wsi Lęborskiej,
  - gospodarka odpadami musi być zgodna z ustawą o odpadach,
  - odpady poprodukcyjne utylizują i wywożą podmioty gospodarcze we własnym zakresie – zgodnie z obowiązującymi przepisami.

**§ 19. Sposób i termin tymczasowego zagospodarowania, urządzania i użytkowania terenów.** Na obszarze objętym planem nie ustala się sposobu i terminów tymczasowego zagospodarowania, urządzania i użytkowania terenów.

**§ 20. Stawki procentowe, na podstawie których ustala się opłatę, o której mowa w art. 36 ust. 4 ustawy o planowaniu i zagospodarowaniu przestrzennym.** Dla terenów znajdujących się w granicach planu ustala się stawkę procentową w wysokości 30%.

### **Rozdział 3. Ustalenia końcowe**

**§ 21.** Wykonanie uchwały powierza się Wójtowi Gminy Nowa Wieś Lęborska.

**§ 22.** Uchwała wchodzi w życie po upływie 14 dni od dnia ogłoszenia jej w Dzienniku Urzędowym Województwa Pomorskiego.

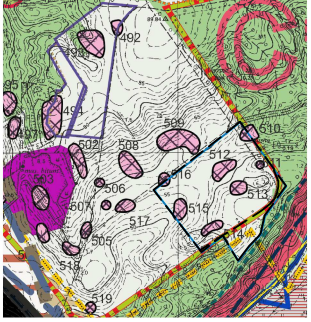
Przewodniczący Rady Gminy  
Nowa Wieś Lęborska

**mgr Zdzisław Korda**



# MIEJSCOWY PLAN ZAGOSPODAROWANIA PRZESTRZENNEGO DLA DZIAŁKI NR 1/3 POŁOŻONEJ W OBRĘBIE GEODEZYJNYM KĘBŁOWO NOWOWIEJSKIE, GMINA NOWA WIEŚ LĘBORSKA

Wyrys ze Studium Uwarunkowań  
i Kierunków Zagospodarowania  
Przestrzennego Gminy  
Nowa Wieś Lęborska

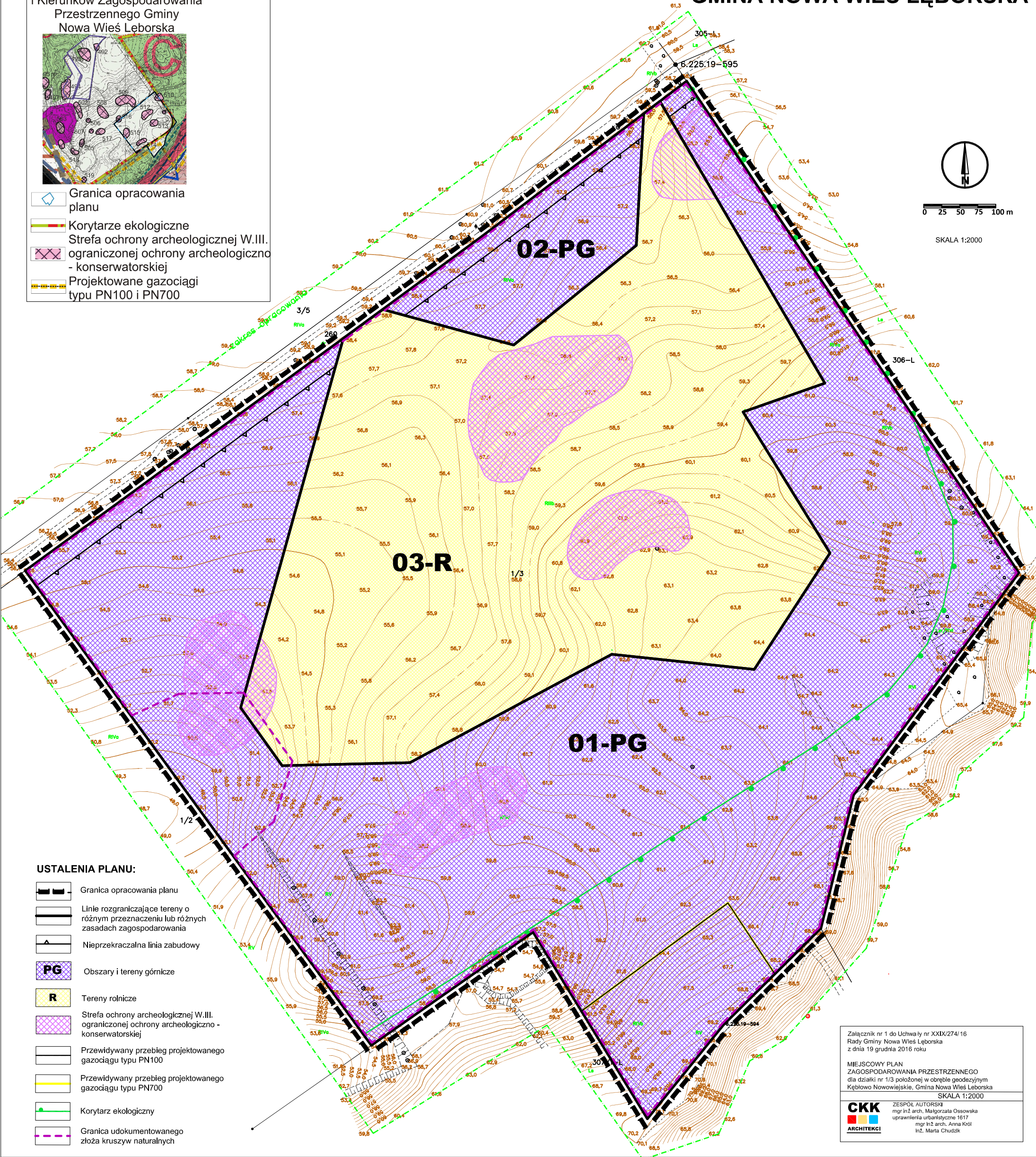


- Granica opracowania planu
- Korytarze ekologiczne
- Strefa ochrony archeologicznej W.III. ograniczonej ochrony archeologiczno-konserwatorskiej
- Projektowane gazociągi typu PN100 i PN700



0 25 50 75 100 m

SKALA 1:2000



**USTALENIA PLANU:**

- Granica opracowania planu
- Linie rozgraniczające tereny o różnym przeznaczeniu lub różnych zasadach zagospodarowania
- Nieprzekraczalna linia zabudowy
- PG Obszary i tereny górnicze
- R Tereny rolnicze
- Strefa ochrony archeologicznej W.III. ograniczonej ochrony archeologiczno-konserwatorskiej
- Przewidywany przebieg projektowanego gazociągu typu PN100
- Przewidywany przebieg projektowanego gazociągu typu PN700
- Korytarz ekologiczny
- Granica udokumentowanego złoża kruszyw naturalnych

Załącznik nr 1 do Uchwały nr XXIX/274/16  
Rady Gminy Nowa Wieś Lęborska  
z dnia 19 grudnia 2016 roku

MIEJSCOWY PLAN  
ZAGOSPODAROWANIA PRZESTRZENNEGO  
dla działki nr 1/3 położonej w obrębie geodezyjnym  
Kębłowo Nowowiejskie, Gmina Nowa Wieś Lęborska  
SKALA 1:2000

**CKK** ZESPÓŁ AUTORSKI  
mgr inż. arch. Małgorzata Ossowska  
uprawnienia urbanistyczne 1617  
mgr inż. arch. Anna Krol  
inż. Maria Chudzik



Załącznik Nr 2 do Uchwały Nr XXIX/274/16  
Rady Gminy Nowa Wieś Lęborska  
z dnia 19 grudnia 2016 r.

**Rozstrzygnięcie w sprawie rozpatrzenia uwag wniesionych do projektu miejscowego planu zagospodarowania przestrzennego dla działki nr 1/3 położonej w obrębie geodezyjnym Kębłowo Nowowiejskie, gmina Nowa Wieś Lęborska**

Na podstawie art. 17 pkt 10 ustawy z dnia 27 marca 2003 roku o planowaniu i zagospodarowaniu przestrzennym (Dz. U. z 2016 r. poz. 778 z późn. zm.) projekt planu został wyłożony do publicznego wglądu, wraz z prognozą oddziaływania na środowisko.

Na podstawie art. 18 ustawy z dnia 27 marca 2003 roku o planowaniu i zagospodarowaniu przestrzennym (Dz. U. z 2016 r. poz. 778 z późn. zm.) każdy, kto kwestionuje ustalenia przyjęte w projekcie planu może wnieść uwagi w terminie nie krótszym niż 14 dni od daty zakończenia wyłożenia projektu planu do publicznego wglądu.

**W ustawowym terminie nie zgłoszono żadnych uwag do projektu miejscowego planu zagospodarowania przestrzennego dla działki nr 1/3 położonej w obrębie geodezyjnym Kębłowo Nowowiejskie, gmina Nowa Wieś Lęborska.**

Załącznik Nr 3 do Uchwały Nr XXIX/274/16  
Rady Gminy Nowa Wieś Lęborska  
z dnia 19 grudnia 2016 r.

### **Rozstrzygnięcie o sposobie realizacji zapisanych w planie inwestycji z zakresu infrastruktury technicznej, które należą do zadań własnych gminy oraz zasad ich finansowania**

Na podstawie art. 20 ust. 1 ustawy z dnia 27 marca 2003 r. o planowaniu i zagospodarowaniu przestrzennym (Dz. U. z 2016 r. poz. 778 z późn. zm.) art. 7 ust. 1 pkt 1, 2 i 3 ustawy z dnia 8 marca 1999 r. o samorządzie gminnym (Dz. U. z 2016 r. poz. 446 z późn. zm.) oraz na podstawie ustawy z dnia 27 sierpnia 2009 r. o finansach publicznych (Dz. U. z 2016 r. poz. 1870 z późn. zm.) Rada Gminy Nowa Wieś Lęborska rozstrzyga, co następuje:

#### **I. Zadania własne gminy**

Do zadań własnych gminy z zakresu infrastruktury technicznej, finansowanych z udziałem środków z budżetu gminy zalicza się:

- budowę dróg gminnych wraz z ich oświetleniem,
- budowę wodociągów i urządzeń wodociągowych,
- budowę kanalizacji sanitarnej z urządzeniami,
- budowę kanalizacji deszczowej z urządzeniami.

Przepisom o finansach publicznych podlegają inwestycje, które realizowane są z udziałem środków publicznych zdefiniowanych w §3 ustawy o finansach publicznych oraz środków pochodzących z funduszy strukturalnych UE (art. 110 ust. 1 pkt. 1)

Pozostałe zadania własne gminy z zakresu infrastruktury technicznej, określone w art. 7 ust. 1 ustawy o samorządzie gminnym, jak

- zaopatrzenie w energię elektryczną,
- zaopatrzenie w energię cieplną,
- zaopatrzenie w gaz,

podlegają dodatkowo regulacjom ustawy Prawo energetyczne. Zaopatrzenie w te media realizują przedsiębiorstwa energetyczne. Inwestycje z zakresu zaopatrzenia nie są finansowane z udziałem środków z budżetu gminy. Wskazane w ustawie Prawo energetyczne zadania własne gminy, finansowane z jej budżetu, obejmują wykonanie oświetlenia dróg, których gmina jest zarządcą - czyli dróg gminnych.

#### **II. Budowa dróg**

W granicach planu nie przewiduje się budowy dróg.

#### **III. Uzbrojenie terenu**

##### **Zasady modernizacji, rozbudowy i budowy systemu zaopatrzenia w wodę:**

- 1) istnieje możliwość zaopatrzenia w wodę poprzez rozbudowę istniejącego systemu wodociągowego, na warunkach określonych przez zarządcę sieci;
- 2) nowo projektowane sieci zaleca się lokalizować w liniach rozgraniczających dróg;
- 3) dopuszcza się rozwiązania indywidualne.

**Zasady modernizacji, rozbudowy i budowy systemu kanalizacji sanitarnej:** przewiduje się rozwiązania indywidualne.

**Zasady modernizacji, rozbudowy i budowy kanalizacji deszczowej:**



- 1) wody opadowe i roztopowe ujęte w szczelne, otwarte lub zamknięte systemy kanalizacyjne:
  - a) z powierzchni placów utwardzonych związanych z obsługą transportu,
  - b) oraz z terenów o innym użytkowaniu powodującym zanieczyszczenie wód opadowych,
    - przed odprowadzeniem do gruntu i do wód powierzchniowych wymagają oczyszczenia zgodnie z obowiązującymi przepisami;
- 2) wody opadowe lub roztopowe pochodzące z dachów oraz powierzchni innych niż powierzchnie, o których mowa w pkt 1 i 2, mogą być wprowadzane do wód lub do ziemi;

#### **IV. Zasady realizacji i źródła finansowania inwestycji z zakresu infrastruktury technicznej**

Źródła finansowania będą stanowić: środki pochodzące z budżetu Gminy (środki własne), środki pomocowe, partycypacja inwestorów w kosztach budowy. Będzie to realizowane za pomocą montażu finansowych, ogólnie przyjętej metody konstruowania budżetu projektów.

Warunkiem pozyskania środków pomocowych jest uzyskanie spójności celów strategicznych i realizujących je programów rozwojowych z Narodowym Planem Rozwoju.

Finansowanie inwestycji z zakresu infrastruktury technicznej dla terenu objętego planem miejscowym:

1. Opracowanie planu finansowego zapewniającego realizację inwestycji z zakresu infrastruktury technicznej dla terenu objętego planem, stanowiącego podstawę konstruowania budżetów rocznych.
2. Wynegocjowanie i zawarcie z partnerami publicznymi i prywatnymi umów na współfinansowanie zapisanych w planie finansowym przedsięwzięć będących podstawą budowy montażu finansowych niezbędnych do realizacji inwestycji.
3. Zapewnienie finansowania programów lokalnych, w takim stopniu, aby gmina posiadała udział własny niezbędny do ubiegania się o środki pomocowe.
4. Wsparcie finansów gminy środkami zewnętrznymi (kredytami, pożyczkami, dotacjami, emisją obligacji), w celu zapewnienia środków na szczególnie kosztowne w realizacji projekty, np. w zakresie infrastruktury technicznej i drogownictwa.