



DZIENNIK URZĘDOWY

WOJEWÓDZTWA POMORSKIEGO

Gdańsk, dnia 11 stycznia 2017 r.

Poz. 121

UCHWAŁA NR 194/XX/VII/2016 RADY GMINY LINIA

z dnia 18 listopada 2016 r.

w sprawie uchwalenia zmiany miejscowego planu zagospodarowania przestrzennego dla fragmentu miejscowości Niepoczołowice, gmina Linia w zakresie części działki nr 494/1

Na podstawie art. 18 ust. 2 pkt. 5 i art. 40 ust. 1 ustawy z dnia 8 marca 1990 r. o samorządzie gminnym (tekst jedn. Dz.U. z 2016r. poz.447 z późn. zm.) oraz art. 20 ust. 1, art.27, art. 29 ustawy z dnia 27 marca 2003 r. o planowaniu i zagospodarowaniu przestrzennym (tekst jedn. Dz.U. z 2016r. poz. 778 z późn. zm.) oraz w związku z uchwałą Nr 82/VIII/VII/2015 Rady Gminy Linia z dnia 22 września 2015r. w sprawie przystąpienia do zmiany miejscowego planu zagospodarowania przestrzennego fragmentu miejscowości Niepoczołowice, **Rada Gminy Linia uchwala, co następuje:**

§ 1. 1. Stwierdza się, że zmiana miejscowego planu zagospodarowania przestrzennego nie narusza „Studium uwarunkowań i kierunków zagospodarowania przestrzennego Gminy Linia”.

2. Uchwala się zmianę miejscowego planu zagospodarowania przestrzennego fragmentu wsi Niepoczołowice w zakresie działki o nr 494/1 w gminie Linia, obejmującą teren o powierzchni ok. 2,3 ha, w granicach określonych na rysunku planu.

Rozdział 1. Postanowienia ogólne

§ 2. Integralną częścią uchwały jest:

- 1) rysunek planu, w skali 1: 1000, stanowiący załącznik nr 1;
- 2) rozstrzygnięcie o sposobie rozpatrzenia uwag do projektu planu, stanowiące załącznik nr 2;
- 3) rozstrzygnięcie o sposobie realizacji zapisanych w planie inwestycji z zakresu infrastruktury technicznej, które należą do zadań własnych Gminy oraz zasady ich finansowania, zgodnie z przepisami o finansach publicznych, stanowiące załącznik nr 3.

§ 3. Część tekstowa uchwały została podzielona na następujące jednostki redakcyjne:

- 1) Rozdział I zawierający postanowienia ogólne;
- 2) Rozdział II zawierający ustalenia dla terenów w granicach opracowania wskazanych za pomocą symbolu zgodnego z rysunkiem planu;
- 3) Rozdział III zawierający ustalenia końcowe.

§ 4. 1. Ilekroć w dalszych przepisach niniejszej uchwały jest mowa o:

- 1) **planie** – należy przez to rozumieć ustalenia planu, o którym mowa w § 1 ust. 2 uchwały;
- 2) **uchwale** – należy przez to rozumieć niniejszą uchwałę Rady Gminy Linia;

- 3) **ustawie** – należy przez to rozumieć ustawę o planowaniu i zagospodarowaniu przestrzennym (t. j. Dz. U. z 2015 r. poz. 199, 443, 774.)
- 4) **przeznaczeniu terenu** – należy przez to rozumieć takie przeznaczenie terenu wyznaczonego liniami rozgraniczającymi, które przeważa na danym terenie;
- 5) **terenie** – należy przez to rozumieć obszar o określonym rodzaju przeznaczenia, wyznaczony na rysunku planu liniami rozgraniczającymi;
- 6) **powierzchni zabudowy** – należy przez to rozumieć wyrażony w procentach stosunek powierzchni zabudowanej obiektami kubaturowymi do powierzchni działki;
- 7) **nieprzekraczalnej linii zabudowy** – należy przez to rozumieć linię, poza którą wyklucza się lokalizację zewnętrznej ściany budynku oraz obiektów budowlanych, w tym nośników reklamowych;
- 8) **stawce procentowej** – należy przez to rozumieć jednorazową opłatę planistyczną, określoną w stosunku procentowym, naliczaną w przypadku zbycia nieruchomości, jeżeli wskutek uchwalenia miejscowego planu zagospodarowania przestrzennego wzrosła jej wartość, na zasadach określonych w ustawie;

2. Pozostałe pojęcia użyte w uchwale zgodne są z definicjami określonymi w ustawie z dnia 7 lipca 1994 r. Prawo Budowlane (t. j. Dz. U. z 2016r. poz. 290 z późn. zm.) oraz w rozporządzeniach wykonawczych do w/w ustawy.

§ 5. 1. Przedmiotem planu jest ustalenie przeznaczenia i zasad zagospodarowania terenu na obszarze objętym planem.

2. Zakres ustaleń planu wynika z uchwały Rady Gminy Linia Nr 82/VIII/VII/2015 Rady Gminy Linia z dnia 22 września 2015r.w sprawie przystąpienia do sporządzenia zmiany miejscowego planu zagospodarowania przestrzennego dla fragmentu miejscowości Niepoczołowice, gmina Linia w zakresie części działki nr 494/1.

3. Granice obszaru objętego planem przedstawiono na rysunku planu, będącego załącznikiem, o którym mowa w § 2pkt 1.

§ 6. 1. Dla terenu wydzielonego liniami rozgraniczającymi w planie określa się:

- 1) przeznaczenie terenu;
- 2) zasady ochrony i kształtowania ładu przestrzennego;
- 3) zasady ochrony środowiska, przyrody i krajobrazu kulturowego;
- 4) zasady ochrony dziedzictwa kulturowego i zabytków oraz dóbr kultury współczesnej;
- 5) wymagania wynikające z potrzeb kształtowania przestrzeni publicznych;
- 6) parametry i wskaźniki kształtowania zabudowy oraz zagospodarowania terenu;
- 7) sposoby zagospodarowania terenów lub obiektów podlegających ochronie, ustalonych na podstawie odrębnych przepisów;
- 8) szczególne zasady i warunki scalania i podziału nieruchomości;
- 9) szczególne warunki zagospodarowania terenów oraz ograniczenia w ich użytkowaniu, w tym zakaz zabudowy;
- 10) zasady modernizacji, rozbudowy i budowy systemów komunikacji i infrastruktury technicznej;
- 11) sposoby i terminy tymczasowego zagospodarowania, urządzania i użytkowania terenów;
- 12) ustalenia dotyczące stawki procentowej, służącej naliczaniu opłaty, o której mowa w art. 36 ust. 4 ustawy o planowaniu i zagospodarowaniu przestrzennym.

§ 7. 1. Na rysunku planu następujące oznaczenia graficzne są obowiązującymi ustaleniami planu:

- 1) granice obszaru objętego opracowaniem planu;
- 2) linie rozgraniczające tereny o różnym przeznaczeniu lub różnych zasadach zagospodarowania;
- 3) nieprzekraczalne linie zabudowy ;

- 4) symbol cyfrowo-literowy terenu oznaczający numer porządkowy terenu i oznaczenie literowe przeznaczenia terenu;

Rozdział 2. Ustalenia planu

§ 8.

Przeznaczenie terenów oraz linie rozgraniczające tereny o różnym przeznaczeniu lub różnych zasadach zagospodarowania Obszar planu obejmuje 2 tereny, oznaczone symbolem:

- 1) **PG** – obszary i tereny górnicze,
- 2) **KDD** – tereny drogi dojazdowej.

§ 9.

Zasady ochrony i kształtowania ład przestrzennego

1. Zakaz stosowania ogrodzeń prefabrykowanych i pełnych betonowych od strony dróg publicznych.

§ 10.

Zasady ochrony środowiska, przyrody i krajobrazu kulturowego

1. Projektowane użytkowanie i zagospodarowanie terenu nie może stanowić źródła zanieczyszczeń dla środowiska wodno-gruntowego. Należy zastosować takie rozwiązania techniczne, technologiczne i organizacyjne, aby maksymalnie ograniczyć uciążliwości akustyczne związane z planowanym zagospodarowaniem terenu.

2. Należy zastosować takie rozwiązania techniczne, technologiczne i organizacyjne, które w maksymalnym stopniu przyczynią się do ograniczenia pylenia transportowanego kruszywa (osłony, obudowa) oraz zminimalizują oddziaływanie akustyczne towarzyszące pracy taśmociągu.

3. Przed rozpoczęciem prac obszar górniczy należy zabezpieczyć przed wtargnięciem zwierzyny oraz zabezpieczyć teren robót przed przedostawaniem się drobnej fauny (drobnych ssaków, płazów i gadów).

4. Obszar objęty planem należy przygotować pod wydobycie kruszywa poza sezonem lęgowym.

5. Zmiana stosunków wodnych nie może negatywnie oddziaływać na tereny sąsiednie, a sposób odprowadzenia wód opadowych winien uwzględniać uwarunkowania terenów sąsiednich i nie może powodować na nich szkód.

6. Ustala się obowiązek zabezpieczenia wyrobiska przez możliwością składowania odpadów.

7. Zaleca się stosowanie nawierzchni półprzepuszczalnych i przepuszczalnych do utwardzania dróg dojazdowych i miejsc postojowych.

8. Zasięg uciążliwości dla środowiska działalności gospodarczej, prowadzonej na danym terenie, winien być bezwzględnie ograniczony do granic obszaru, do którego inwestor posiada tytuł prawny, a znajdujące się w nim pomieszczenia przeznaczone na pobyt ludzi, winny być wyposażone w środki techniczne ochrony przed tymi uciążliwościami.

9. Należy zapewnić ochronę siedlisk i stanowisk chronionych gatunków zgodnie z obowiązującymi przepisami prawa dotyczącymi ochrony gatunkowej: dziko występujących roślin objętych ochroną, dziko występujących zwierząt objętych ochroną, dziko występujących grzybów objętych ochroną.

10. Na terenie planu nie zostały wykonane badania geologiczne, które potwierdziłyby konieczność wskazania terenów zagrożonych osuwaniem mas ziemnych. Obszar objęty opracowaniem planu nie jest ujęty w rejestrze obszarów zagrożonych ruchami masowymi ziemi.

11. Zaleca się na terenie zagospodarowanym i zabudowanym chronić glebę odsłoniętą.

12. Zaleca się, w celu uniknięcia erozji wodnej i wietrznej gleb, ziemię odkrytą, zagospodarować roślinnością zielną. Jeśli natomiast konieczna jest już zabudowa danego fragmentu gruntu to należałoby najpierw zdjąć wierzchnią warstwę tej gleby i ponownie ją wykorzystać przy założeniach trawnikowych i innych założeniach roślinności dekoracyjnej wokół tego budynku.

13. Teren leży w otulinie Kaszubskiego Parku Krajobrazowego będącego częścią Pomorskiego Zespołu Parków Krajobrazowych, gdzie obowiązują zapisy Uchwały Nr 147/VII/11 Sejmiku Województwa Pomorskiego z dnia 27 kwietnia 2011 r. w sprawie Kaszubskiego Parku Krajobrazowego (Dz. Urz. Woj. Pom. Nr 66 poz. 1462).

14. Obszar planu leży w granicach głównego zbiornika wód podziemnych (GZWP) nr 114 – obowiązują przepisy odrębne.

§ 11.

Zasady ochrony dziedzictwa kulturowego i zabytków oraz dóbr kultury współczesnej

1. Na obszarze objętym planem nie występują obiekty i obszary podlegające ochronie konserwatorskiej zgodnie z przepisami odrębnymi.

2. Na obszarze objętym planem nie występują dobra kultury współczesnej podlegające ochronie.

3. W przypadku odkrycia w trakcie realizacji inwestycji przedmiotu, który posiada cechy zabytku lub wykopaliska archeologicznego, osoby prowadzące roboty budowlane i ziemne są zobowiązane zabezpieczyć znalezisko, wstrzymać wszelkie prace mogące je uszkodzić lub zniszczyć i niezwłocznie powiadomić Pomorskiego Wojewódzkiego Konserwatora Zabytków w Gdańsku.

§ 12.

Wymagania wynikające z potrzeb kształtowania przestrzeni publicznych

1. Na obszarze objętym planem ustala się przestrzeń publiczną, którą jest teren komunikacji, oznaczony symbolem KDD.

2. Zasady kształtowania przestrzeni publicznych na terenach układu komunikacyjnego:

- 1) obiekty małej architektury: dopuszcza się;
- 2) nośniki reklamowe: zakaz lokalizacji;
- 3) tymczasowe obiekty usługowo-handlowe: wyklucza się,
- 4) urządzenia techniczne: dopuszcza się;
- 5) tymczasowe obiekty budowlane: wyklucza się,
- 6) zieleń: dopuszcza się;
- 7) zapewnienie odpowiedniego oświetlenia przestrzeni;
- 8) zagospodarowanie bez barier architektonicznych dla niepełnosprawnych.

§ 13.

Zasady kształtowania zabudowy oraz wskaźniki zagospodarowania terenu Ustalenia szczególne dla terenu oznaczonego na rysunku planu symbolem 01-PG wydzielonego liniami rozgraniczającymi są następujące:

- 1) Przeznaczenie terenu – obszary i tereny górnicze (eksploatacja złoża kruszyw naturalnych). Dopuszcza się lokalizację obiektów budowlanych związanych z eksploatacją złoża;
- 2) Parametry i wskaźniki kształtowania zabudowy oraz zagospodarowania terenów:
 - a) linia zabudowy: nieprzekraczalne linie zabudowy 10 m, zgodnie z rysunkiem planu,
 - b) wskaźnik powierzchni całkowitej zabudowy: maksymalnie 5% powierzchni terenu,

- c) wskaźnik intensywności zabudowy: minimalny 0,0, maksymalny 0,05,
 - d) powierzchnia biologicznie czynna – nie ustala się,
 - e) forma zabudowy – zabudowa wolnostojąca,
 - f) szerokość elewacji frontowej: nie ustala się,
 - g) wysokość zabudowy – max 10 m,
 - h) geometria i pokrycie dachu – dowolne,
 - i) wskaźniki parkingowe – 1 mp/5 pracowników, min. 2 miejsca parkingowe; dla pojazdów zaopatrzonych w kartę parkingową - 0mp.
- 3) Zasady podziału – dopuszcza się podział na działki nie mniejsze niż 3000 m².

§ 14. Ustalenia szczegółowe dla terenu oznaczonego na rysunku planu symbolem **02-KDD** wydzielonego liniami rozgraniczającymi są następujące:

- 1) Przeznaczenie terenu – teren drogi dojazdowej (poszerzenie),
- 2) Parametry i wyposażenie:
 - a) Szerokość w liniach rozgraniczających: 4m, jak na rysunku planu,
 - b) Dopuszcza się urządzenie ścieżki rowerowej,
 - c) Dostępność do terenów przyległych: bez ograniczeń,
 - d) Wyposażenie: nie ustala się.

§ 15.

Granice i sposoby zagospodarowania terenów lub obiektów podlegających ochronie, ustalonych na podstawie odrębnych przepisów, w tym terenów górniczych, a także obszarów szczególnego zagrożenia powodzią oraz obszarów osuwania się mas ziemnych

W granicach planu projektowany jest obszar wraz z terenem górniczym. Zasady zagospodarowania zgodnie z §9, §10, §13, §17 uchwały.

§ 16.

Szczegółowe zasady i warunki podziału oraz scalania i podziału nieruchomości objętych planem miejscowym

1. Na terenie objętym planem nie ustala się granic terenów wymagających przeprowadzenia procedury scalania i podziału nieruchomości.

§ 17.

Szczegółowe warunki zagospodarowywania terenów oraz ograniczenia w ich użytkowaniu, w tym zakaz zabudowy

- 1) W granicach planu znajduje się udokumentowane złożo kruszyw naturalnych;
- 2) Władający terenem winien uzyskać koncesję na wydobywanie kopaliny ze złoża;
- 3) Teren wyrobiska należy odpowiednio oznakować tablicami informującymi o robotach górniczych;
- 4) Ochrona zasobów złoża powinna polegać na racjonalnym wyeksploatowaniu warstwy złożowej;
- 5) Należy gromadzić nadkład w postaci gleby, masy skalne (gliniaste przerosty złożowe) w celu wykorzystania w procesie rekultywacji;
- 6) W celu zabezpieczenia przed erozją należy wykonać prace takie jak zładnienie nachylenia skarp i ich zabezpieczenie przez obsianie mieszankami traw, ewentualnie wykonanie faszyny;

- 7) Należy wyznaczyć pasy ochronne złożeń zgodnie z przepisami odrębnymi;
- 8) Dopuszcza się lokalizację dróg technologicznych oraz dróg transportu kruszywa na terenach eksploatacji kruszywa;
- 9) Dopuszcza się lokalizowanie placów manewrowych i składowych;
- 10) Miejsca postojowe dla samochodów i maszyn górniczych należy zlokalizować poza terenami wyrobiska, wyłącznie na uprzednio utwardzonych, wyznaczonych miejscach;
- 11) Należy systematycznie monitorować stan skarp wyrobiska w czasie eksploatacji oraz bezzwłocznie likwidować zauważone osuwiska i wymycia;
- 12) Po cofnięciu lub wygaśnięciu koncesji teren należy zrehabilitować zgodnie z przepisami odrębnymi. Właściwy kierunek rekultywacji zostanie określony na podstawie decyzji o rekultywacji wydanej przez Starostwo Powiatowe w Wejherowie;
- 13) Rekultywacja wyrobisk poeksploatacyjnych winna następować sukcesywnie z postępowaniem eksploatacji złożeń.
- 14) Planowane obiekty o wysokości równej i wyższej od 50 m nad poziomem terenu należy zgłosić do Szefostwa Służby Ruchu Lotniczego Sił Zbrojnych RP, przed wydaniem decyzji o pozwoleniu na budowę.

§ 18.

Zasady modernizacji, rozbudowy i budowy systemów komunikacji i infrastruktury technicznej

1. Ustala się następujące zasady modernizacji, rozbudowy i budowy systemów komunikacji:

- 1) dostępność drogowa terenu z drogi gminnej znajdującej się w granicach oraz poza granicami planu.

2. Ustala się następujące zasady modernizacji, rozbudowy i budowy systemów infrastruktury:

- 1) w zakresie zaopatrzenia w wodę: ustala się rozbudowę istniejącej, gminnej sieci wodociągowej. Dopuszcza się rozwiązania indywidualne;
- 2) w zakresie zaopatrzenia w energię cieplną: z urządzeń indywidualnych; zaleca się stosowanie źródeł ciepła nieemisyjnych lub niskoemisyjnych,
- 3) w zakresie zaopatrzenia w energię elektryczną: z sieci elektroenergetycznej niskiego lub średniego napięcia. Dopuszcza się rozwiązania indywidualne,
- 4) w zakresie zaopatrzenia w gaz: poprzez dystrybucję gazu butlowego, docelowo z sieci gazociągowej;
- 5) w zakresie odprowadzenia ścieków: do szczelnego zbiornika na ścieki, dopuszcza się toalety przenośne;
- 6) w zakresie odprowadzenia wód opadowych i roztopowych:
 - a) z dachów obiektów budowlanych ustala się odprowadzenie powierzchniowe,
 - b) z terenów utwardzonych przed odprowadzeniem do odbiornika winny być podczyszczane w stopniu zapewniającym spełnienie wymagań określonych w przepisach odrębnych,
 - c) zakazuje się powierzchniowego odprowadzania wód deszczowych poza granice nieruchomości,
 - d) należy stosować rozwiązania techniczne, technologiczne i organizacyjne gwarantujące zabezpieczenie przed zanieczyszczeniem warstwy wodonosnej,
 - e) należy zastosować takie rozwiązania techniczne, technologiczne i organizacyjne, aby w granicach planu, a także na terenach przyległych nie naruszyć stosunków gruntowo-wodnych,
 - f) należy zabezpieczyć odpływ wód opadowych w sposób chroniący teren przed erozją wodną oraz zaleganiem wód opadowych;
- 7) w zakresie utylizacji odpadów stałych: zgodnie z przepisami odrębnymi;
- 8) w zakresie obsługi telekomunikacyjnej: zaopatrzenie w sieci teletechniczne z istniejących i projektowanych sieci telekomunikacyjnych, szczególnie sieci szerokopasmowych i światłowodowych.

3. Dopuszcza się zmianę lokalizacji istniejących sieci i urządzeń infrastruktury technicznej w sposób nie ograniczający podstawowego przeznaczenia terenu.

4. Należy zapewnić dostęp do sieci i urządzeń infrastruktury technicznej dla zarządzających sieciami.

5. Należy zapewnić zaopatrzenie wodne dla celów gaśniczych oraz dróg dojazdowych dla samochodów pożarniczych zgodnie z przepisami odrębnymi.

6. Inne elementy uzbrojenia: na warunkach określonych w przepisach.

§ 19.

Sposób i termin tymczasowego zagospodarowania, urządzania i użytkowania terenów

Nie ustala się

§ 20.

Stawki procentowe, na podstawie których ustala się opłatę, o której mowa w art. 36 ust. 4

1. Dla terenu 01-PG ustala się stawkę procentową w wysokości 30%, dla terenu 02-KDD w wysokości 1%.

Rozdział 3. Ustalenia końcowe

§ 21. 1. Wykonanie uchwały powierza się Wójtowi Gminy Linia.

§ 22. 1. Uchwała wchodzi w życie po upływie 14 dni od dnia ogłoszenia jej w Dzienniku Urzędowym Województwa Pomorskiego.

Przewodniczący Rady Gminy
Linia

Czesław Hinz

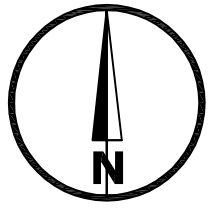
ZMIANA MIEJSCOWEGO PLANU ZAGOSPODAROWANIA

Dziennik Urzędowy Województwa Pomorskiego

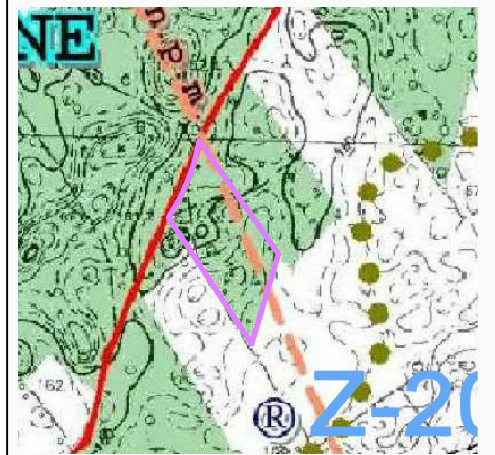
PRZESTRZENNEGO DLA FRAGMENTU MIEJSCOWOŚCI NIEPOCZOŁOWICE,

Poz. 121

GINIA LINIA W ZAKRESIE CZĘŚCI DZIAŁKI O NR 494/1



0 10 20 30 40 50 m



-  granica opracowania zmiany MPZP
-  droga gminna
-  kompleks leśny
-  udokumentowane złoża kruszyw
-  strefa podejścia do lotniska w Siemirowicach
-  projektowane tereny górnicze

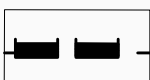
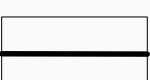
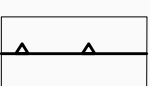
02-KDD

01-PG



OZNACZENIA PLANU

1. USTALENIA PLANU


1.1 Ustalenia ogólne

-  Granica opracowania planu
-  Linie rozgraniczające tereny o różnym przeznaczeniu lub różnych zasadach zagospodarowania
-  Maksymalna nieprzekraczalna linia zabudowy

1.2 Przeznaczenie terenów

-  **PG** obszary i tereny górnicze
-  **KDD** teren drogi dojazdowej

1.3 Inne ustalenia

-  granica udokumentowanego złoża kruszyw naturalnych

Poświadczam zgodność niniejszej k...
z treścią materiału państwowego zasobu
geodezyjnego i kartograficznego

Starosta Wejherowski

Id. ewidencyjny **CO 6642 3838 2015**
2015-09-09
(data wpisania do zasobu)

[Signature]
(podpis)

Załącznik nr 1 do Uchwały nr 194/XXVII/2016
Rady Gminy Linia
z dnia 18 listopada 2016 roku

MIEJSCOWY PLAN
ZAGOSPODAROWANIA PRZESTRZENNEGO
fragmentu miejscowości Niepoczłowice
w zakresie części działki o nr 494/1

SKALA 1:1000

CKK
ARCHITEKCI

ZESPÓŁ AUTORSKI
mgr inż. arch. Małgorzata Ossowska
uprawnienia urbanistyczne 1617
mgr inż. arch. Anna Król
inż. Marta Chudzik
OPRACOWANIE: wrzesień 2015

Załącznik nr 2

do Uchwały Nr 194/XX/VII/2016

Rady Gminy Linia z dnia 18 listopada 2016 r.

w sprawie uchwalenia zmiany miejscowego planu zagospodarowania przestrzennego dla fragmentu miejscowości Niepoczołowice, gmina Linia w zakresie części działki nr 494/1.

Rozstrzygnięcie w sprawie rozpatrzenia uwag wniesionych do projektu zmiany miejscowego planu zagospodarowania przestrzennego dla fragmentu miejscowości Niepoczołowice, gmina Linia w zakresie części działki nr 494/1.

Na podstawie art. 17 pkt 10 ustawy z dnia 27 marca 2003 roku o planowaniu i zagospodarowaniu przestrzennym (Dz. U. z 2016 r. poz. 778 z późn. zm.) projekt planu został wyłożony do publicznego wglądu, wraz z prognozą oddziaływania na środowisko.

Na podstawie art. 18 ustawy z dnia 27 marca 2003 roku o planowaniu i zagospodarowaniu przestrzennym (Dz. U. z 2016 r. poz. 778 z późn. zm.) każdy, kto kwestionuje ustalenia przyjęte w projekcie planu może wnieść uwagi w terminie nie krótszym niż 14 dni od daty zakończenia wyłożenia projektu planu do publicznego wglądu.

W ustawowym terminie nie zgłoszono żadnych uwag do projektu zmiany miejscowego planu zagospodarowania przestrzennego dla fragmentu miejscowości Niepoczołowice, gmina Linia w zakresie części działki nr 494/1.

Załącznik nr 3

do Uchwały Nr 194/XX/VII/2016

Rady Gminy Linia z dnia 18 listopada 2016 r.

w sprawie uchwalenia zmiany miejscowego planu zagospodarowania przestrzennego dla fragmentu miejscowości Niepoczołowice, gmina Linia w zakresie części działki nr 494/1.

Rozstrzygnięcie o sposobie realizacji zapisanych w planie inwestycji z zakresu infrastruktury technicznej, które należą do zadań własnych gminy oraz zasad ich finansowania

Na podstawie art. 20 ust. 1 ustawy z dnia 27 marca 2003 r. o planowaniu i zagospodarowaniu przestrzennym (Dz. U. z 2016 r. poz. 778 z późn. zm.) art. 7 ust. 1 pkt 1, 2 i 3 ustawy z dnia 8 marca 1999 r. o samorządzie gminnym (Dz. U. z 2016 poz. 447 z późn. zm.) oraz na podstawie ustawy z dnia 27 sierpnia 2009 r. o finansach publicznych (Dz. U. z 2013 r. poz. 885, ze zm.) Rada Gminy Linia rozstrzyga, co następuje:

I. Zadania własne gminy

Do zadań własnych gminy z zakresu infrastruktury technicznej, finansowanych z udziałem środków z budżetu gminy zalicza się:

- budowę dróg gminnych wraz z ich oświetleniem,
- budowę wodociągów i urządzeń wodociągowych,
- budowę kanalizacji sanitarnej z urządzeniami,
- budowę kanalizacji deszczowej z urządzeniami.

Przepisom o finansach publicznych podlegają inwestycje, które realizowane są z udziałem środków publicznych zdefiniowanych w §3 ustawy o finansach publicznych oraz środków pochodzących z funduszy strukturalnych UE (art. 110 ust. 1 pkt. 1)

Pozostałe zadania własne gminy z zakresu infrastruktury technicznej, określone w art. 7 ust. 1 ustawy o samorządzie gminnym, jak

- zaopatrzenie w energię elektryczną,
- zaopatrzenie w energię ciepłą,
- zaopatrzenie w gaz,

podlegają dodatkowo regulacjom ustawy Prawo energetyczne. Zaopatrzenie w te media realizują przedsiębiorstwa energetyczne. Inwestycje z zakresu zaopatrzenia nie są finansowane z udziałem środków z budżetu gminy. Wskazane w ustawie Prawo energetyczne zadania własne gminy, finansowane z jej budżetu, obejmują wykonanie oświetlenia dróg, których gmina jest zarządcą - czyli dróg gminnych.

II. Budowa dróg

W granicach planu przewiduje się poszerzenie istniejącej drogi gminnej.

III. Uzbrojenie terenu

Zasady modernizacji, rozbudowy i budowy systemu zaopatrzenia w wodę:

- 1) obowiązuje zaopatrzenie w wodę istniejącej i projektowanej zabudowy poprzez rozbudowę istniejącego systemu wodociągowego, na warunkach określonych przez zarządcę sieci;
- 2) nowo projektowane sieci zaleca się lokalizować w liniach rozgraniczających dróg;
- 3) dopuszcza się rozwiązania indywidualne.

Zasady modernizacji, rozbudowy i budowy systemu kanalizacji sanitarnej:

- 1) przewiduje się rozwiązania indywidualne.

Zasady modernizacji, rozbudowy i budowy kanalizacji deszczowej:

- 1) wody opadowe i roztopowe ujęte w szczelne, otwarte lub zamknięte systemy kanalizacyjne:
 - a) z terenów komunikacji drogowej,
 - b) z powierzchni placów utwardzonych związanych z obsługą transportu,
 - c) oraz z terenów o innym użytkowaniu powodującym zanieczyszczenie wód opadowych,

- przed odprowadzeniem do gruntu i do wód powierzchniowych wymagają oczyszczenia zgodnie z obowiązującymi przepisami;
- 2) obowiązuje odprowadzenie wód opadowych i roztopowych do kanalizacji deszczowej z terenów dróg publicznych, z pozostałych dróg zgodnie z przepisami odrębnymi;
- 3) wody opadowe lub roztopowe pochodzące z dachów oraz powierzchni innych niż powierzchnie, o których mowa w pkt 1 i 2, mogą być wprowadzane do wód lub do ziemi;

IV. Zasady realizacji i źródła finansowania inwestycji z zakresu infrastruktury technicznej

Źródła finansowania będą stanowić: środki pochodzące z budżetu Gminy (środki własne), środki pomocowe, partycypacja inwestorów w kosztach budowy. Będzie to realizowane za pomocą montażu finansowych, ogólnie przyjętej metody konstruowania budżetu projektów.

Warunkiem pozyskania środków pomocowych jest uzyskanie spójności celów strategicznych i realizujących je programów rozwojowych z Narodowym Planem Rozwoju.

Finansowanie inwestycji z zakresu infrastruktury technicznej dla terenu objętego planem miejscowym:

1. Opracowanie planu finansowego zapewniającego realizację inwestycji z zakresu infrastruktury technicznej dla terenu objętego planem, stanowiącego podstawę konstruowania budżetów rocznych.
2. Wynegocjowanie i zawarcie z partnerami publicznymi i prywatnymi umów na współfinansowanie zapisanych w planie finansowym przedsięwzięć będących podstawą budowy montażu finansowych niezbędnych do realizacji inwestycji.
3. Zapewnienie finansowania programów lokalnych, w takim stopniu, aby gmina posiadała udział własny niezbędny do ubiegania się o środki pomocowe.
4. Wsparcie finansów gminy środkami zewnętrznymi (kredytami, pożyczkami, dotacjami, emisją obligacji), w celu zapewnienia środków na szczególnie kosztowne w realizacji projekty, np. w zakresie infrastruktury technicznej i drogownictwa.