



# DZIENNIK URZĘDOWY

## WOJEWÓDZTWA POMORSKIEGO

---

Gdańsk, dnia czwartek, 1 czerwca 2017 r.

Poz. 2074

### ZARZĄDZENIE REGIONALNEGO DYREKTORA OCHRONY ŚRODOWISKA W GDAŃSKU

z dnia 16 maja 2017 r.

#### **zmieniające zarządzenie w sprawie ustanowienia planu zadań ochronnych dla obszaru Natura 2000 Bytowskie Jeziora Lobeliowe PLH220005**

Na podstawie art. 28 ust. 5 ustawy z dnia 16 kwietnia 2004 r. o ochronie przyrody (Dz. U. z 2016 r. poz. 2134, ze zm.<sup>1)</sup>) zarządza się, co następuje:

§ 1. W zarządzeniu Regionalnego Dyrektora Ochrony Środowiska w Gdańsku z dnia 12 marca 2014 r. w sprawie ustanowienia planu zadań ochronnych dla obszaru Natura 2000 Bytowskie Jeziora Lobeliowe PLH220005 (Dz. Urz. Woj. Pom. z 2014 r. poz. 1320), wprowadza się następujące zmiany:

- 1) załącznik nr 2 otrzymuje brzmienie, jak załącznik nr 1 do niniejszego zarządzenia,
- 2) załącznik nr 3 otrzymuje brzmienie, jak załącznik nr 2 do niniejszego zarządzenia,
- 3) załącznik nr 4 otrzymuje brzmienie, jak załącznik nr 3 do niniejszego zarządzenia,
- 4) załącznik nr 5 otrzymuje brzmienie, jak załącznik nr 4 do niniejszego zarządzenia,
- 5) załącznik nr 6 otrzymuje brzmienie, jak załącznik nr 5 do niniejszego zarządzenia.

§ 2. Zarządzenie wchodzi w życie po upływie 14 dni od dnia ogłoszenia.

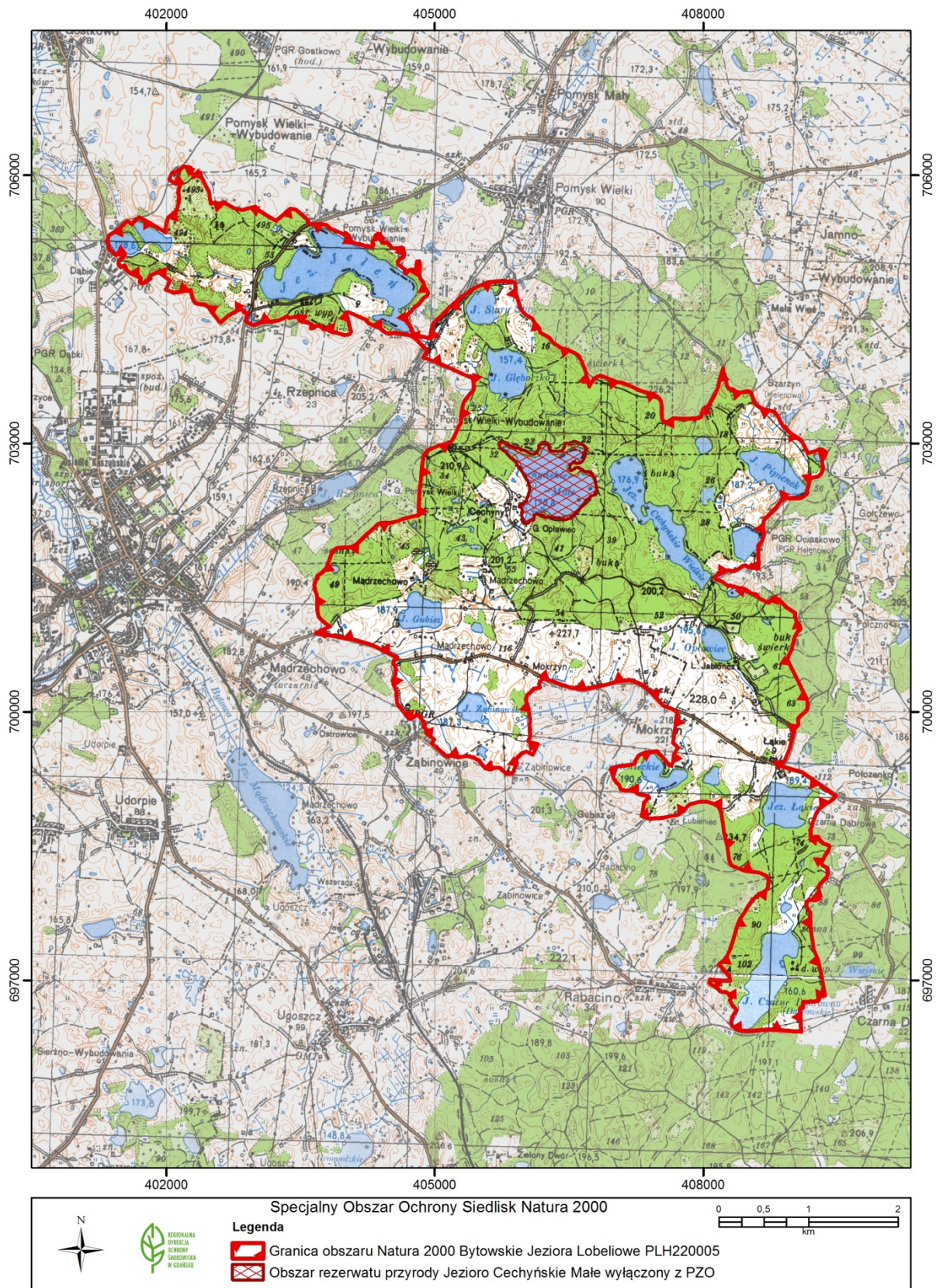
Regionalny Dyrektor  
Ochrony Środowiska  
w Gdańsku

**Danuta Makowska**

---

<sup>1)</sup> Zmiany ustawy zostały ogłoszone w Dz. U. z 2015 r. poz. 1936, z 2016 r. poz. 2249, 2260 oraz z 2017 r. poz. 132

Załączniki do Zarządzenia Regionalnego Dyrektora Ochrony Środowiska w Gdańsku z dnia 16 maja 2017 r. zmieniającego zarządzenie w sprawie ustanowienia planu zadań ochronnych dla obszaru Natura 2000 Bytowskie Jeziora Lobeliowe PLH220005  
 Załącznik nr 1. Mapa obszaru Natura 2000.



Załącznik nr 2. Identyfikacja istniejących i potencjalnych zagrożeń dla zachowania właściwego stanu ochrony siedlisk przyrodniczych oraz gatunków roślin i ich siedlisk, będących przedmiotami ochrony.

Lp.	Przedmiot ochrony	Opis zagrożenia <sup>2)</sup>
1.	3110 Jeziora lobeliowe	<p>1) Istniejące:</p> <p>a) A08 nawożenie, nawozy sztuczne - związane z rolniczym użytkowaniem zlewni bezpośredniej części jezior, w tym także strefy bezpośrednich obrzeży, bez zachowania strefy buforowej;</p> <p>b) A04 wypas - dotyczy to Jeziora Pipionek (wypas bydła w rejonie południowego brzegu, z pastwiskami dochodzącymi do brzegu zbiornika i zniszczoną pokrywą roślinną w strefie obrzeży) oraz mniejszego plosa Jeziora Jeleń (Mały Jeleń);</p> <p>c) E01.03 zabudowa rozproszona, E01.04 inne typy zabudowy - na obrzeżach części jezior lobeliowych obszaru ulokowane są zabudowania – zwłaszcza w pasie 100 m od linii brzegowej jezior lobeliowych. Są to rozproszone gospodarstwa rolne lub zabudowa rekreacyjna, zarówno o charakterze trwałym, jak i tymczasowym. Ze względu na położenie w bezpośredniej bliskości jezior lub obserwowany jej intensywny rozwój stanowi zagrożenie dla specyfiki jezior: Jeleń (stanowisko Mały Jeleń, monitoring GIOŚ Kraska i in. 2009), Gubisz (zabudowa rekreacyjna na znacznej części linii brzegowej, duża presja na jezioro), Łąkie (zabudowa o charakterze głównie nietrwałym, letniskowym przy północnym brzegu) oraz Głębocko, Cechyńskie Małe, Stary Staw – zabudowa trwała, gospodarstwa rolne, w części z funkcją agroturystyczną, tendencja do rozwoju zabudowy zwłaszcza w rejonie wsi Cechyny. Brak zbiorczej kanalizacji sanitarnej;</p> <p>d) F02.03 wędkarstwo i kłusownictwo - wszystkie jeziora obszaru są w różnym stopniu użytkowane wędkarsko, jednakże dla Jeziora Jeleń ze względu na natężenie, wędkarstwo stanowi zagrożenie;</p> <p>e) F02 rybołówstwo i zbieranie zasobów wodnych - gospodarka rybacka prowadzona jest we wszystkich jeziorach lobeliowych obszaru. Zagrożenie stanowi w przypadku Jeziora Jeleń;</p> <p>f) K01.01 erozja, K02.03 eutrofizacja (naturalna), H01.03 inne zanieczyszczenie wód powierzchniowych ze źródeł punktowych - zestawienie dostępnych danych wskazuje na eutrofizację oraz na humizację części jezior obszaru. Czynnikiem odpowiedzialnymi za te zjawiska jest dopływ substancji mineralnych ze zlewni jezior, oraz materii organicznej a także mineralnej ze źródeł punktowych (dopływy, rowy melioracyjne, potencjalnie odcieki ścieków itp.);</p> <p>g) M02.03 zmniejszenie populacji lub wyginięcie gatunku, K02.01 zmiana składu gatunkowego (sukcesja) - zjawiska te stwierdzono na podstawie porównania danych literaturowych, obserwacji własnych na przestrzeni ostatnich 20 lat oraz weryfikacji terenowej w przypadku większości jezior. W jeziorach: Gubisz, Głębocko, Cechyńskie Małe, Stary Staw, Ząbinowskie zmniejszenie się zasobów i arealu populacji gatunków wskaźnikowych, ponadto wkroczenie/większy udział gatunków wód żywnych, m.in. <i>Elodea canadensis</i> i <i>Myriophyllum spicatum</i>. W jeziorach Pipionek, Lubienieckie Wielkie i Małe nie potwierdzono występowania</p>

<sup>2)</sup> kody zagrożeń, zgodnie z Instrukcją wypełniania Standardowego Formularza Danych obszaru Natura 2000, Wersja 2012.1, Załącznik nr 5 „Lista referencyjna zagrożeń, presji i działań” Dyrekcja Generalna ds. Środowiska, Europejska Agencja Środowiska (EEA), ostatnia aktualizacja: 12.04.2011

		<p>żadnego z gatunków wskaźnikowych;</p> <p>h) G01.08 inne rodzaje sportu i aktywnego wypoczynku, G02.10 inne kompleksy sportowe i rekreacyjne, G05.01 wydeptywanie, nadmierne użytkowanie, G02 infrastruktura sportowa i rekreacyjna - ośrodek MOSiR nad Jeziorem Jeleń, ośrodek wczasowy nad Jeziorem Czarne Dąbrówno, pomosty, miejsca przeznaczone do kąpieli, dzikie kąpieliska, miejsca wypoczynku nad większością pozostałych jezior. Mechaniczne niszczenie obrzeży i strefy litoralu, w tym także cennych zbiorowisk isoetydów z powodu penetracji przez ludzi;</p> <p>i) K02.02 nagromadzenie materii organicznej – opad liści olchy, zalegających na brzegach i dnie jezior;</p> <p>j) K01.03 wyschnięcie – z powodu kilkumiesięcznej suszy zaobserwowano obniżanie poziomu wody i cofnięcie linii brzegowej w jeziorach.</p> <p>2) Potencjalne:</p> <p>a) G02.08 kempingi i karawaningi, E01.03 zabudowa rozproszona, E01.04 inne typy zabudowy - lokowanie pól namiotowych i kempingów oraz wszelkich obiektów budowlanych (w tym tymczasowych, również nie związanych trwale z gruntem, za wyjątkiem obiektów małej architektury drewnianej), rozbudowa i nadbudowa zabudowań istniejących, zwłaszcza w pasie 100 m od linii brzegowej jezior lobeliowych;</p> <p>b) B02.02 wycinka lasu, B02.03 usuwanie podszytu -ewentualne rębnie zupełne lub jednoczesne rębnie złożone na znacznych powierzchniach w zlewni bezpośredniej;</p> <p>c) F01.01 Intensywna hodowla ryb, intensyfikacja - potencjalne zagrożenie dla każdego z jezior. Intensywna gospodarka rybacka prowadzić może m.in. do: wzrostu trofii zbiorników, niszczenia roślinności dennej oraz do niepożądanych zmian w składzie gatunkowym ryb;</p> <p>d) E03 odpady, ścieki, H01.04 rozproszone zanieczyszczenie wód powierzchniowych za pośrednictwem przelewów burzowych lub odpływów ścieków komunalnych, H01.05 rozproszone zanieczyszczenie wód powierzchniowych z powodu działalności związanej z rolnictwem i leśnictwem, H01.08 rozproszone zanieczyszczenie wód powierzchniowych z powodu ścieków z gospodarstw domowych - potencjalnym zagrożeniem dla jezior lobeliowych są wszelkie zanieczyszczenia;</p> <p>e) J02.05.03 modyfikowanie akwenów wód stojących, J02.06 pobór wód z wód powierzchniowych - zagrożeniem byłaby wszelka ingerencja w układy hydrologiczne tych jezior, także pobór z nich wody na dużą skalę;</p> <p>f) G01.07 nurkowanie z butlą i fajką - dotyczy Jeziora Czarne Dąbrówno, zbiornik często odwiedzany przez pletwonurków. Nieumiejętne pływanie w obrębie litoralu (zwłaszcza grup początkujących/w trakcie szkolenia) powoduje mechaniczne niszczenie roślinności i naruszanie struktury osadów;</p> <p>g) D01.02 drogi, autostrady – stanowiące potencjalne źródło zanieczyszczeń ropopochodnych.</p>
2.	3150 Starorzeczka i naturalne eutroficzne	Nie dotyczy (przedmiot ochrony występuje w stopniu niereprezentatywnym).

	zbiorniki wodne ze zbiorowiskami z <i>Nympheion</i> , <i>Potamion</i>	
3.	3160 Naturalne dystroficzne zbiorniki wodne	<p>1) Istniejące:</p> <p>a) H01.09 zanieczyszczenie wód powierzchniowych ze źródeł rozproszonych, H01.03 zanieczyszczenie wód powierzchniowych ze źródeł punktowych - większość zbiorników dystroficznych w obszarze jest włączona w system odwadniający torfowiska, stąd są one stale lub okresowo zanieczyszczane ponadnaturalną dostawą kwaśnej materii organicznej (w tym kwasów humusowych) rowami;</p> <p>b) J02.01 zasypywanie terenu, melioracje i osuszanie – w wyniku odwadniania otaczającego złoża do każdego z jezior bezpośrednio z torfu migrują większe niż w niezaburzonych warunkach hydrologicznych ilości kwaśnej materii organicznej, a także powstających w murszejącym złożu torfowym kompleksów mineralno-organicznych. Włączenie w system melioracyjny zniekształca warunki hydrologiczne tych pierwotnie bezprzepływowych jezior.</p> <p>2) Potencjalne:</p> <p>a) G02.08 kempingi i karawaningi, E01.03 zabudowa rozproszona, E01.04 inne typy zabudowy - lokowanie pól namiotowych i kempingów oraz wszelkich obiektów budowlanych (w tym tymczasowych, również nie związanych trwale z gruntem, za wyjątkiem obiektów małej architektury drewnianej) – zwłaszcza w pasie 50 m od linii brzegowej zbiorników dystroficznych;</p> <p>b) C01.03 wydobywanie torfu - mało realnymi zagrożeniami dla siedliska byłoby wydobywanie torfu na torfowiskach przyległych do zbiorników lub połączonych z nimi rowami;</p> <p>c) F02 rybołówstwo i zbieranie zasobów wodnych - wszelkie próby prowadzenia w zbiornikach gospodarki rybackiej, także wędkarstwo;</p> <p>d) H01 zanieczyszczenie wód powierzchniowych - ze względu na małą objętość wody oraz specyfikę hydrochemiczną zagrożeniem dla specyfiki siedliska byłoby wszelkie inne zanieczyszczenia;</p> <p>e) B02.02 wycinka lasu, B02.03 usuwanie podszytu - nie są wskazane rębnie zupełne lub wielkopowierzchniowe rębnie złożone. Na skutek usunięcia pokrywy roślinnej może nastąpić zwiększony spływ wód i substancji mineralnych ze zlewni;</p> <p>f) J02.05.03 modyfikowanie akwenów wód stojących, J02.06 pobór wód z wód powierzchniowych - wszelkie zmiany warunków hydrologicznych.</p>
4.	6510 Nizowe i górskie świeże łąki użytkowane ekstensywnie ( <i>Arrhenatherion elatioris</i> )	<p>1) Istniejące – A03.03 zaniechanie lub brak koszenia, I01 obce gatunki inwazyjne, K02.01 ewolucja biocenotyczna, sukcesja - wszystkie badane stanowiska charakteryzują się obecnością gatunków ekspansywnych i/lub inwazyjnych. Jest to jedna z przyczyn niezadawalającego stanu siedliska, która powiązana jest zaniechaniem lub brakiem koszenia.</p> <p>2) Potencjalne:</p> <p>a) A08 nawożenie/nawozy sztuczne - nawożenie przekraczające dopuszczalne dawki;</p>

		<p>b) B01 zalesianie terenów otwartych, A03.01 intensywne koszenie lub intensyfikacja - zmiana sposobu użytkowania, polegająca na przekształceniu trwałego użytku zielonego w grunt orny lub leśny;</p> <p>c) A01 uprawa - modyfikacja składu gatunkowego runi łąkowej polegająca na podsiewaniu innych gatunków;</p> <p>d) A04 wypas, A04.01 intensywny wypas, który wpływa na spadek ogólnej liczby gatunków oraz gatunków wskaźnikowych. Dodatkowo ma on wpływ na strukturę pionową fitocenozy gdyż płaty siedlisk intensywnie wypasane tworzą ubogą niską ruń;</p> <p>e) E06 inne rodzaje aktywności człowieka związane z urbanizacją, przemysłem - zabudowa trwałych użytków zielonych lub ich bezpośredniego sąsiedztwa. Oddziaływanie powoduje wzrost udziału gatunków ekspansywnych i inwazyjnych, natomiast przy zabudowie fragmentację siedliska.</p>
5.	7120 Torfowiska wysokie zdegradowane, lecz zdolne do naturalnej i stymulowanej regeneracji	<p>1) Istniejące:</p> <p>a) J02.01.02 osuszanie terenów morskich, ujściowych, bagiennych;</p> <p>b) J02.01. zasypywanie terenu, melioracje i osuszanie – ogólnie;</p> <p>c) K02 ewolucja biocenotyczna, sukcesja.</p> <p>Istniejące rowy melioracyjne spowalniają regenerację siedlisk oraz utrzymują miejscowe ich przesuszenie, co skutkuje wkraczaniem drzew i sukcesją w kierunku boru bagiennego.</p> <p>2) Potencjalne:</p> <p>a) J02.01.02 osuszanie terenów morskich, ujściowych, bagiennych - dla płatów obecnie nieodwadnianych jest to główne potencjalne zagrożenie;</p> <p>b) J02.01. zasypywanie terenu, melioracje i osuszanie – ogólnie - dla płatów obecnie nieodwadnianych jest to główne potencjalne zagrożenie;</p> <p>c) B01 zalesianie terenów otwartych;</p> <p>d) C01.03 wydobywanie torfu.</p> <p>Potencjalnymi, choć mało realnymi zagrożeniami dla siedliska byłyby zalesienia i wznowienie wydobycia torfu.</p>
6.	7140 Torfowiska przejściowe i trzęsawiska (przeważnie z roślinością z <i>Scheuchzeria-Caricetea nigrae</i> )	<p>1) Istniejące:</p> <p>a) J02.01.02 osuszanie terenów bagiennych;</p> <p>b) K02 ewolucja biocenotyczna, sukcesja.</p> <p>Zmiany stosunków wodnych na torfowisku i w jego sąsiedztwie, spowodowane istniejącymi rowami melioracyjnymi, generują przesuszenie podłoża torfowego. Inicjuje to procesy przebudowy fitocenozy, np. jej stopniowe zarastanie przez drzewa i krzewy. Część płatów siedliska w obszarze ma zaburzone przez odwodnienia warunki hydrologiczne.</p> <p>2) Potencjalne:</p> <p>a) J02.01.02 osuszanie terenów morskich, ujściowych, bagiennych - dla płatów obecnie nieodwadnianych jest to główne potencjalne zagrożenie;</p> <p>b) J02.01. zasypywanie terenu, melioracje i osuszanie – ogólnie - dla płatów obecnie nieodwadnianych jest to główne potencjalne zagrożenie;</p> <p>c) B01 zalesianie terenów otwartych;</p> <p>d) C01.03 wydobywanie torfu;</p> <p>e) H02.06 rozproszone zanieczyszczenie wód podziemnych z powodu</p>

		<p>działalności związanej z rolnictwem i leśnictwem;</p> <p>f) B02.02 wycinka lasu, B02.03 usuwanie podszytu - niewłaściwa gospodarka leśna polegająca na rębniach zupełnych lub jednoczesnych rębniach złożonych na dużej powierzchni w otoczeniu torfowisk. Usunięcie pokrywy roślinnej prowadzi do zwiększenia spływów wód powierzchniowych i użyźnienia wód torfowiska;</p> <p>g) J02.01 zasypywanie terenu, melioracje i osuszanie – ogólnie - wszelkie zaburzenia warunków hydrologicznych.</p>
7.	9110 Kwaśne buczyny ( <i>Luzulo-Fagetum</i> )	Nie dotyczy (brak przedmiotu ochrony).
8.	9130 Żyzne buczyny ( <i>Dentario glandulosae Fagenion, Galio odorati-Fagenion</i> )	<p>1) Istniejące: B Leśnictwo – obecna gospodarka leśna powoduje utrwalanie homogenicznej struktury wiekowej i przestrzennej, skutkuje brakiem martwego drewna w płatach iubożeniem struktury biocenozy.</p> <p>2) Zagrożenia potencjalne:</p> <p>a) B02.04. usuwanie martwych i umierających drzew;</p> <p>b) B01.02.02 odnawianie lasu po wycince – drzewa nierodzące;</p> <p>c) B03 eksploatacja lasu bez odnawiania.</p> <p>Powyżej wymienione rodzaje praktyk leśnych potencjalnie groziłyby zniekształceniem płatów siedliska lub całkowitym ich zniszczeniem.</p>
9.	91D0 Bory i lasy bagiennie ( <i>Vaccinio uliginosi Betuletum pubescentis, Vaccinio uliginosi Pinetum, Pino mugo-Sphagnetum, Sphagno girgensohnii-Piceetum</i> ) i brzożowo-sosnowe bagiennie lasy borealne	<p>1) Istniejące:</p> <p>a) J02.01.02 osuszanie terenów bagiennych, K02 ewolucja biocenotyczna, sukcesja, J03.01 zmniejszenie lub utrata określonych cech siedliska - rowy melioracyjne odwadniające płaty siedliska. Efektem jest jego przesuszenie, zmurszenie torfu, degeneracja i przebudowa fitocenozy, w tym wkraczanie świerka oraz ustępowanie gat. charakterystycznych dla borów i lasów bagiennych, dominacja borówki czarnej, trzęślicy modrej, jeżyny. Dla nielicznych w obszarze nie odwadnianych płatów są to zagrożenia potencjalne;</p> <p>b) I02 problematyczne gatunki rodzime - w części płatów siedliska w drzewostanie obecny jest świerk pospolity, nasadzenia świerkowe występują też w ich bezpośrednim sąsiedztwie. W większości płatów zanotowano również samorzutne jego odnowienia.</p> <p>2) Potencjalne:</p> <p>a) B02.01.01 odnawianie lasu po wycince – drzewa rodzime (ale gatunkami obcymi ekologicznie), wprowadzanie gatunków obcych geograficznie do płatów siedliska oraz do drzewostanów bezpośrednio przyległych, gospodarka leśna bez uwzględnienia potrzeb siedliska (dotyczy płatów brzeziny bagiennej);</p> <p>b) B02.02 wycinka lasu - ujednolicenie struktury drzewostanu;</p> <p>c) B02.04 usuwanie martwych i umierających drzew;</p> <p>d) J02.02 usuwanie osadów - konserwacja i czyszczenie rowów melioracyjnych.</p>
10.	1831 Elisma wodna ( <i>Luronium natans</i> )	<p>1) Istniejące:</p> <p>a) M02.03 zmniejszenie populacji lub wyginiecie gatunku - w trakcie prac nad PZO nie potwierdzono żadnego z podawanych stanowisk elismy w obszarze. Jest w związku z tym prawdopodobne, iż gatunek wyginął;</p> <p>b) A08 nawożenie, nawozy sztuczne - związane z rolniczym użytkowaniem zlewni bezpośredniej części jezior, w tym także</p>

		<p>strefy bezpośrednich obrzeży, bez zachowania strefy buforowej;</p> <p>c) A04 wypas - dotyczy to Jeziora Pipionek (wypas bydła w rejonie południowego brzegu, z pastwiskami dochodzącymi do brzegu zbiornika i zniszczoną pokrywą roślinną w strefie obrzeży) oraz mniejszego plosa Jeziora Jeleń (Mały Jeleń);</p> <p>d) E01.03 zabudowa rozproszona, E01.04 inne typy zabudowy - na obrzeżach części jezior lobeliowych obszaru ulokowane są zabudowania – zwłaszcza w pasie 100 m od linii brzegowej jezior lobeliowych. Są to rozproszone gospodarstwa rolne lub zabudowa rekreacyjna, zarówno o charakterze trwałym, jak i tymczasowym. Ze względu na położenie w bezpośredniej bliskości jezior lub obserwowany jej intensywny rozwój stanowi zagrożenie dla specyfiki jezior: Jeleń (stanowisko Mały Jeleń, monitoring GIOŚ Kraska i in. 2009), Gubisz (zabudowa rekreacyjna na znacznej części linii brzegowej, duża presja na jezioro), Łąkie (zabudowa o charakterze głównie nietrwałym, letniskowym przy północnym brzegu) oraz Głębocko, Cechyńskie Małe, Stary Staw – zabudowa trwała, gospodarstwa rolne, w części z funkcją agroturystyczną, tendencja do rozwoju zabudowy zwłaszcza w rejonie wsi Cechyny. Brak zbiorczej kanalizacji sanitarnej;</p> <p>e) F02.03 wędkarstwo i kłusownictwo - wszystkie jeziora obszaru są w różnym stopniu użytkowane wędkarsko, jednakże dla Jeziora Jeleń ze względu na natężenie, wędkarstwo stanowi zagrożenie.</p> <p>f) F02 rybołówstwo i zbieranie zasobów wodnych - gospodarka rybacka prowadzona jest we wszystkich jeziorach lobeliowych obszaru. Zagrożenie stanowi w przypadku Jeziora Jeleń;</p> <p>g) K01.01 erozja, K02.03 eutrofizacja (naturalna), H01.03 inne zanieczyszczenie wód powierzchniowych ze źródeł punktowych - zestawienie dostępnych danych wskazuje na eutrofizację oraz na humizację części jezior obszaru. Czynnikiem odpowiedzialnymi za te zjawiska jest dopływ substancji mineralnych ze zlewni jezior, oraz materii organicznej a także mineralnej ze źródeł punktowych (dopływy, rowy melioracyjne, potencjalnie odcieki ścieków itp.);</p> <p>h) M02.03 zmniejszenie populacji lub wyginięcie gatunku, K02.01 zmiana składu gatunkowego (sukcesja) - wg danych literaturowych z XX w. na terenie obszaru jest 7 stanowisk gatunku. Dwóch z nich (Jezioro Głębocko, Jezioro Cechyńskie Małe) nie potwierdzono w 2006 i 2008 r. w trakcie prac nad planami ochrony rezerwatów (Bociąg i in. 2007, 2009). Pozostałe 5 (jeziora: Gubisz, Jeleń, Łąkie, Stary Staw, Ząbinowickie) weryfikowano w trakcie prac terenowych i w żadnym nie potwierdzono występowania gatunku. Wg danych literaturowych populacje w jeziorach były niewielkie (od kilkunastu do kilkudziesięciu osobników), a ostatnie ich notowania są z lat 90-tych. W związku z tym możliwa jest ich ekstynkcja. Możliwe jest jednak także, iż elisma występuje nadal w tych jeziorach, a jedynie ze względu na małą liczebność populacji nie została odnaleziona.</p> <p>i) G01.08 inne rodzaje sportu i aktywnego wypoczynku, G02.10 inne kompleksy sportowe i rekreacyjne, G05.01 wydeptywanie, nadmierne użytkowanie, G02 infrastruktura sportowa i rekreacyjna - ośrodek MOSiR nad Jeziorem Jeleń, ośrodek wczasowy nad Jeziorem Czarne Dąbrówno, pomosty, miejsca przeznaczone do kąpieli, dzikie kąpieliska, miejsca wypoczynku nad większością pozostałych jezior. Mechaniczne niszczenie obrzeży i strefy litoralu, w tym także cennych zbiorowisk isoetydów z powodu</p>
--	--	--



		<p>penetracji przez ludzi;</p> <p>j) K02.02 nagromadzenie materii organicznej – opad liści olchy, zalegających na brzegach i dnie jezior;</p> <p>k) K01.03 wyschnięcie – z powodu kilkumiesięcznej suszy zaobserwowano obniżanie poziomu wody i cofnięcie linii brzegowej w jeziorach.</p> <p>2) Potencjalne:</p> <p>a) G02.08 kempingi i karawaningi, E01.03 zabudowa rozproszona, E01.04 inne typy zabudowy - lokowanie pól namiotowych i kempingów oraz wszelkich obiektów budowlanych (w tym tymczasowych, również nie związanych trwale z gruntem, za wyjątkiem obiektów małej architektury drewnianej), rozbudowa i nadbudowa zabudowań istniejących, zwłaszcza w pasie 100 m od linii brzegowej jezior lobeliowych;</p> <p>b) B02.02 wycinka lasu, B02.03 usuwanie podszytu -ewentualne rębnie zupełne lub jednoczesne rębnie złożone na znacznych powierzchniach w zlewni bezpośredniej;</p> <p>c) F01.01 Intensywna hodowla ryb, intensyfikacja - potencjalne zagrożenie dla każdego z jezior. Intensywna gospodarka rybacka prowadzi może m.in. do: wzrostu trofii zbiorników, niszczenia roślinności dennej oraz do niepożądanych zmian w składzie gatunkowym ryb;</p> <p>d) E03 odpady, ścieki, H01.04 rozproszone zanieczyszczenie wód powierzchniowych za pośrednictwem przelewów burzowych lub odpływów ścieków komunalnych, H01.05 rozproszone zanieczyszczenie wód powierzchniowych z powodu działalności związanej z rolnictwem i leśnictwem, H01.08 rozproszone zanieczyszczenie wód powierzchniowych z powodu ścieków z gospodarstw domowych - potencjalnym zagrożeniem dla elismy wodnej są wszelkie zanieczyszczenia;</p> <p>e) J02.05.03 modyfikowanie akwenów wód stojących, J02.06 pobór wód z wód powierzchniowych - zagrożeniem byłaby wszelka ingerencja w układy hydrologiczne tych jezior, także pobór z nich wody na dużą skalę;</p> <p>f) G01.07 nurkowanie z butlą i fajką - dotyczy Jeziora Czarne Dąbrówno, zbiornik często odwiedzany przez płetwonurków. Nieumiejętne pływanie w obrębie litoralu (zwłaszcza grup początkujących/w trakcie szkolenia) powoduje mechaniczne niszczenie roślinności i naruszanie struktury osadów;</p> <p>g) D01.02 drogi, autostrady – stanowiące potencjalne źródło zanieczyszczeń ropopochodnych.</p>
--	--	---

## Załącznik nr 3. Cele działań ochronnych.

Lp.	Przedmiot ochrony	Cele działań ochronnych <sup>3)</sup>
1.	3110 Jeziora lobeliowe	<p>1) Jezioro Jeleń (stanowisko nr 2 Jeleń Mały):</p> <ul style="list-style-type: none"> <li>a) utrzymanie siedliska w co najmniej dotychczasowym, niezadawalającym (U1) stanie ochrony, poprzez utrzymanie wartości wskaźników parametru struktura i funkcje ocenionych jako właściwe (FV): odczyn, przezroczystość oraz niepogarszanie pozostałych wskaźników,</li> <li>b) poprawa parametru perspektywy ochrony siedliska (U1) poprzez dostosowanie gospodarki w zlewni do potrzeb ochrony;</li> </ul> <p>2) Jezioro Jeleń (stanowisko nr 1):</p> <ul style="list-style-type: none"> <li>a) utrzymanie siedliska w co najmniej dotychczasowym, niezadawalającym (U1) stanie ochrony, poprzez utrzymanie wartości wskaźników parametru struktura i funkcje ocenionych jako właściwe (FV): charakterystyczna kombinacja zbiorowisk w obrębie transektu, odczyn wody, przezroczystość, przewodnictwo oraz niepogarszanie pozostałych wskaźników,</li> <li>b) utrzymanie właściwych perspektyw ochrony;</li> </ul> <p>3) Jezioro Gubisz:</p> <ul style="list-style-type: none"> <li>a) utrzymanie siedliska w co najmniej dotychczasowym, niezadawalającym (U1) stanie ochrony, poprzez utrzymanie wartości wskaźników parametru struktura i funkcje ocenionych jako właściwe (FV): przewodnictwo, charakterystyczna kombinacja zbiorowisk, barwa wody oraz niepogarszanie pozostałych wskaźników,</li> <li>b) poprawa parametru perspektywy ochrony siedliska (U1) poprzez dostosowanie gospodarki w zlewni do potrzeb ochrony;</li> </ul> <p>4) Jezioro Cechyńskie Wielkie:</p> <ul style="list-style-type: none"> <li>a) utrzymanie siedliska w co najmniej dotychczasowym, niezadawalającym (U1) stanie ochrony poprzez utrzymanie wartości wskaźników parametru struktura i funkcje ocenionych jako właściwe: gatunki wskazujące na degenerację, przewodnictwo oraz niepogarszanie pozostałych wskaźników,</li> <li>b) poprawa parametru perspektywy ochrony siedliska (U1) poprzez dostosowanie gospodarki w zlewni do potrzeb ochrony;</li> </ul> <p>5) Jeziora Pipionek, Ząbinowskie, Stary Staw:</p> <ul style="list-style-type: none"> <li>a) niepogarszanie obecnego złego stanu ochrony siedliska (U2), poprzez utrzymanie wartości wskaźników parametru struktura i funkcje ocenionych jako właściwe: <ul style="list-style-type: none"> <li>– Pipionek: przewodnictwo, odczyn,</li> <li>– Ząbinowskie: przewodnictwo, barwa,</li> <li>– Stary Staw: przewodnictwo, oraz niepogarszanie pozostałych wskaźników,</li> </ul> </li> <li>b) poprawa parametru perspektywy ochrony siedliska (U1) poprzez dostosowanie gospodarki w zlewni do potrzeb ochrony;</li> </ul> <p>6) Jeziora: Łąkie, Czarne Dąbrówno: utrzymanie właściwego stanu ochrony siedliska (FV), poprzez utrzymanie wartości wskaźników parametru struktura i funkcje ocenionych jako właściwe (FV): <ul style="list-style-type: none"> <li>– Łąkie: charakterystyczna kombinacja zbiorowisk w obrębie transektu, gatunki wskazujące na degenerację siedliska, barwa</li> </ul> </p>

<sup>3)</sup> Wydzielenia leśne wg stanu Planu Urządzenia Lasu Nadleśnictwa Bytów, obręb Bytów, na lata 2015-2024.

		<p>wody, fitoplankton,</p> <ul style="list-style-type: none"> <li>- Czarne Dąbrówno: charakterystyczna kombinacja zbiorowisk w obrębie transektu, gatunki wskazujące na degenerację siedliska, barwa wody,</li> </ul> <p>oraz niepogarszanie pozostałych wskaźników;</p> <p>7) Jezioro Głębocko: utrzymanie siedliska w co najmniej dotychczasowym, niezadawalającym (U1) stanie ochrony, w tym utrzymanie właściwych perspektyw ochrony oraz wartości wskaźników parametru struktura i funkcje ocenionych jako właściwe (FV): charakterystyczna kombinacja zbiorowisk, przezroczystość, przewodnictwo, odczyn oraz niepogarszanie pozostałych wskaźników;</p> <p>8) Jeziora Lubienieckie Wielkie, Lubienieckie Małe: niepogarszanie obecnego złego stanu ochrony siedliska, (U2) poprzez utrzymanie wartości wskaźników parametru struktura i funkcje ocenionych jako właściwe (FV): przewodnictwo, odczyn wody oraz niepogarszanie pozostałych wskaźników.</p>
2.	3150 Starorzeczka i naturalne eutroficzne zbiorniki wodne ze zbiorowiskami z <i>Nympheion</i> , <i>Potamion</i>	Nie dotyczy (brak przedmiotu ochrony).
3.	3160 Naturalne dystroficzne zbiorniki wodne	Niepogarszanie stanu ochrony siedliska (U2) poprzez utrzymanie wartości wskaźników parametru struktura i funkcje ocenionych jako właściwe (FV): gatunki charakterystyczne, rodzime gatunki ekspansywne, obce gatunki inwazyjne, przewodnictwo, odczyn oraz niepogarszanie pozostałych wskaźników.
4.	6510 Nizowe i górskie świeże łąki użytkowane ekstensywnie ( <i>Arrhenatherion elatioris</i> )	<p>1) Stanowisko na działce ewidencyjnej nr 77, obręb Łąkie:</p> <ul style="list-style-type: none"> <li>a) osiągnięcie właściwego stanu parametru powierzchni siedliska. Niepogarszanie stanu ochrony siedliska (U2), poprzez utrzymanie wartości wskaźników parametru struktura i funkcje ocenionych jako właściwe (FV): procent powierzchni zajęty przez siedlisko w transekcie, struktura przestrzenna płatów, gatunki charakterystyczne, gatunki dominujące, gatunki ekspansywne roślin zielonych, wojłok oraz niepogarszanie pozostałych wskaźników,</li> <li>b) polepszenie wskaźników ocenionych jako złe (U2): obce gatunki inwazyjne, ekspansja krzewów i podrostu drzew, zachowanie płatów lokalnie typowych oraz poprawa perspektyw ochrony siedliska (U1);</li> </ul> <p>2) Stanowiska na działce ewidencyjnej nr 175, obręb Pomysk Wielki:</p> <ul style="list-style-type: none"> <li>a) osiągnięcie właściwego stanu parametru powierzchni siedliska,</li> <li>b) utrzymanie siedliska w co najmniej dotychczasowym, niezadawalającym (U1) stanie ochrony, w tym utrzymanie właściwych perspektyw ochrony oraz wartości wskaźników parametru struktura i funkcje ocenionych jako właściwe (FV): procent powierzchni zajęty przez siedlisko w transekcie, struktura przestrzenna płatów, gatunki charakterystyczne, obce gatunki inwazyjne, gatunki ekspansywne roślin zielonych, ekspansja krzewów i podrostu drzew, wojłok (martwa materia organiczna),</li> <li>c) polepszenie wartości wskaźników ocenionych jako niezadawalające (U1): gatunki dominujące, zachowanie płatów</li> </ul>

		<p>lokalnie typowych;</p> <p>3) Pozostałe płaty siedliska w obszarze: utrzymanie siedliska w co najmniej dotychczasowym, niezadawalającym (U1) stanie ochrony.</p>
5.	7120 Torfowiska wysokie zdegradowane, lecz zdolne do naturalnej i stymulowanej regeneracji	<p>Stanowisko w wydz. 44j, dz. ewid. 195/1 na północ od jeziora Gubisz:</p> <p>a) utrzymanie siedliska w co najmniej dotychczasowym, niezadawalającym (U1) stanie ochrony, poprzez niepogarszanie wartości wszystkich wskaźników parametru struktura i funkcje, ocenionych jako niezadawalające (U1),</p> <p>b) polepszenie wartości wskaźników: stopień uwodnienia, melioracje, ocenionych jako niezadawalające (U1). W dalszej perspektywie czasowej możliwa poprawa pozostałych wskaźników,</p> <p>c) poprawa perspektyw ochrony siedliska ocenionych jako niezadawalające (U1) poprzez dostosowanie gospodarki w zlewni do potrzeb ochrony.</p>
6.	7140 Torfowiska przejściowe i trzęsawiska (przeważnie z roślinnością z <i>Scheuchzeria-Caricetea</i> )	<p>1) Stanowiska w wydz. 90g oraz przy Jeziorze Lubienieckim Małym:</p> <p>a) utrzymanie siedliska w co najmniej dotychczasowym, niezadawalającym (U1) stanie ochrony, w tym utrzymanie właściwych perspektyw ochrony oraz wartości wskaźników parametru struktura i funkcje ocenionych jako właściwe (FV) - wszystkie wskaźniki za wyjątkiem wskaźnika melioracje odwadniające),</p> <p>b) poprawa stanu siedliska poprzez polepszenie wartości wskaźnika: melioracje, ocenione jako niezadawalające (U1);</p> <p>2) Stanowisko przy Jeziorze Dąbie: utrzymanie siedliska w co najmniej dotychczasowym, niezadawalającym (U1) stanie ochrony, w tym utrzymanie właściwych perspektyw ochrony (FV) oraz wartości wskaźników parametru struktura i funkcje ocenionych jako właściwe (FV - wszystkie wskaźniki za wyjątkiem wskaźników: melioracje odwadniające, obecność krzewów i podrostu drzew);</p> <p>3) Pozostałe płaty siedliska w obszarze: utrzymanie siedliska w co najmniej dotychczasowym, niezadawalającym (U1) stanie ochrony.</p>
7.	9110 Kwaśne buczyny ( <i>Luzulo-Fagetum</i> )	Nie dotyczy (brak przedmiotu ochrony).
8.	9130 Żyzne buczyny ( <i>Dentario glandulosae Fagenion, Galio odorati-Fagenion</i> )	<p>W wydz. 63a, 30h, 41b, 51b, 54a niepogarszanie stanu ochrony siedliska (U2), w tym utrzymanie właściwych perspektyw ochrony oraz wartości wskaźników parametru struktura i funkcje ocenionych jako właściwe (FV): udział buka w drzewostanie, udział gatunków „wczesnosukcesyjnych” w drzewostanie, gatunki obce ekologicznie w drzewostanie, gatunki obce geograficznie w drzewostanie, ekspansywne gatunki obce w podszyciu i runie oraz niepogarszanie pozostałych wskaźników.</p>
9.	91D0 Bory i lasy bagiennie ( <i>Vaccinio uliginosi Betuletum pubescentis, Vaccinio uliginosi Pinetum, Pino mugo-Sphagnetum, Sphagno girgensohnii-</i>	<p>1) Stanowiska - bór bagienny oddział 44; bór bagienny oddział 53:</p> <p>a) polepszenie wartości wskaźnika – uwodnienie, ocenionego jako zły (U2),</p> <p>b) poprawa perspektyw ochrony siedliska ocenionych jako niezadawalające (U1) poprzez dostosowanie gospodarki w zlewni do potrzeb ochrony;</p> <p>2) Stanowisko - bór bagienny oddział 58/59:</p> <p>a) polepszenie wartości wskaźnika – uwodnienie, ocenionego jako niezadawalający (U1),</p> <p>b) poprawa perspektyw ochrony siedliska ocenionych jako niezadawalające (U1) poprzez dostosowanie gospodarki w zlewni</p>

	<i>Piceetum</i> ) i brzoźowo-sosnowe bagienne lasy borealne	do potrzeb ochrony); 3) Stanowisko: bór bagienny oddział 39: niepogarszanie stanu ochrony siedliska (U2), w tym utrzymanie właściwych perspektyw ochrony oraz wartości wskaźników parametru struktura i funkcje ocenionych jako właściwe (FV) - wszystkie za wyjątkiem wskaźników gatunki obce geograficznie w drzewostanie, struktura pionowa); 4) Pozostałe płaty siedliska w obszarze: niepogarszanie stanu ochrony siedliska (U2).
10.	1831 Elisma wodna	Określenie zasobów populacji w obszarze (dotyczy stanowisk w jeziorach: Jeleń, Stary Staw, Gubisz, Lubienieckie Wielkie, Łąkie).

## Załącznik nr 4. Działania ochronne ze wskazaniem podmiotów odpowiedzialnych za ich wykonanie i obszarów ich wdrażania

Przedmiot ochrony	Działania ochronne	Obszar wdrażania <sup>4)</sup>	Podmiot odpowiedzialny za wykonanie <sup>5)</sup>
3110 Jeziora lobeliowe	Działania dotyczące ochrony czynnej siedlisk przyrodniczych oraz związane z utrzymaniem lub modyfikacją metod gospodarowania		
	1. Zamknięcie następujących rowów melioracyjnych (zasypanie rowów nie powinno spowodować zalania dróg gminnych i zakłócenia stosunków wodnych w obrębie gruntów gminy Studzienice):		
	1) dopływu rowu do Jeziora Pipionek: 1-odcinkowe zasypanie rowu;	dz. nr: 17, 18 obręb Łąkie (droga), gmina Studzienice	RDOŚ w Gdańsku
	2) rowu odwadniającego kompleksu boru bagiennego w oddziale 58/59 do Jeziora Cechyńskiego Wielkiego: 1 zastawka, 4-odcinkowe zasypania rowów;	wydz.58 c, 59 a	RDOŚ w Gdańsku
	3) rowu odwadniającego płat boru bagiennego w oddziale 52 do Jeziora Cechyńskiego Wielkiego: 1 zastawka, 4-odcinkowe zasypania rowów;	wydz.52 a, 52 b	RDOŚ w Gdańsku
	4) rowu odwadniającego płat boru bagiennego w oddziale 38 do Jeziora Cechyńskiego Wielkiego: 4-odcinkowe zasypania rowów;	wydz. 38 b, 38 d	RDOŚ w Gdańsku
	5) rowu łączącego jeziora Lubienieckie Wielkie i Lubienieckie Małe: przebudowa studzienki - podniesienie możliwości przelewu o około 10 cm powyżej średniego jesiennego poziomu wody, z uwzględnieniem możliwości dalszego ograniczania odpływu;	dz. nr 88/2, obręb Łąkie, gmina Studzienice	RDOŚ w Gdańsku
	6) rowu odwadniającego kompleksu użytków zielonych do Jeziora Stary Staw budowa 1 zastawki, 4-odcinkowe zasypania rowów;	dz. nr: 240-244, obręb Pomysk Wielki, gmina Bytów	RDOŚ w Gdańsku

<sup>4)</sup> Wydzielenia leśne wg stanu Planu Urządzenia Lasu Nadleśnictwa Bytów, obręb Bytów, na lata 2015-2024.

<sup>5)</sup> w ramach posiadanych kompetencji

	7) wypływu rowu odwadniającego kompleks łąk w wydzieleniu 55 b, do Jeziora Cechyńskiego Małego: budowa 2 zastawek;	wydz. 42 a/b, 55 a	RDOŚ w Gdańsku
	8) wypływu rowu odwadniającego obniżenie terenu do Jeziora Cechyńskiego Małego: 1 zastawka;	wydz. 42 j/k	RDOŚ w Gdańsku
	9) rowu odwadniającego bór bagienny w oddz. 55, do Jeziora Cechyńskiego Małego: budowa 1 zastawki, 10-odcinkowe zasypanie rowów;	wydz. 53 f , 55 b	RDOŚ w Gdańsku
	10) rowu odwadniającego podmokłą łąkę na dz. nr 230 i 231, do Jeziora Głębocko: budowa 1 zastawki.	dz. nr 231, obręb Pomysk Wielki, gmina Bytów	RDOŚ w Gdańsku
	2. Kontrola szczelności istniejącej zastawki w dawnym torfowisku w oddziale 21 j, z odpływem do Jeziora Głębocko – wymiana desek w przypadku stwierdzenia konieczności.	wydz. 21 1	RDOŚ w Gdańsku
	3. Dostosowanie gospodarki rybackiej do specyfiki siedliska:		
	1) wykorzystywanie metod połowu niepowodujących eutrofizacji wody; 2) kształtowanie ichtiofauny w sposób naturalny lub zarybianie gatunkami drapieżnymi: szczupakiem, węgorzem oraz łososiowatymi (sieją i sielawą); 3) wykorzystanie do połowów narzędzi stawnych; 4) ochrona rodzimych populacji ryb poprzez zarybiania tylko materiałem pochodzącym z dorzecza rzeki Słupi;	jeziora lobeliowe: Jeleń, Gubisz, Pipionek, Ząbinowskie, Stary Staw, Łąkie, Czarne Dąbrówno, Głębocko, Cechyńskie Wielkie, Lubienieckie Wielkie, Lubienieckie Małe <sup>6)</sup>	Zarządcy jezior: Marszałek Województwa Pomorskiego (jeziora: Cechyńskie Wielkie, Pipionek, Głębocko, Stary Staw); Starosta Bytowski (jeziora: Łąkie, Jeleń, Gubisz); Starosta Bytowski we współwłasności z właścicielami prywatnymi (jeziora: Lubienieckie Wielkie, Czarne Dąbrówno); właściciele lub posiadacze (jeziora:

<sup>6)</sup> oprócz jeziora Cechyńskie Małe stanowiącego rezerwat przyrody, obszar wyłączony z PZO, dla którego plan ochrony zatwierdzono Zarządzeniem nr 38/2013 Regionalnego Dyrektora Ochrony Środowiska w Gdańsku, z dnia 19 września 2013 r. w sprawie ustanowienia planu ochrony dla rezerwat przyrody „Jezioro Cechyńskie Małe” (Dz. Urz. Woj. Pom. z 2013 poz.3407).

	5) odprowadzanie wód ze zbiorników użytkowanych do celów hodowli ryb do innych niż lobeliowe zbiorników wodnych, za wyjątkiem zbiorników służących do pozyskiwania rodzimego narybku do celów gospodarki rybackiej prowadzonej w jeziorach lobeliowych.		Lubienieckie Małe, Ząbinowskie) i rybacy użytkownicy jezior uprawnieni do rybactwa, na podstawie porozumienia z RDOŚ w Gdańsku
4. Dostosowanie gospodarki leśnej w zlewni do wymogów ochrony siedliska:			
	1) stopniowe usuwanie świerka w ramach planowych zabiegów związanych z hodowlą lasów, przebudowa drzewostanu do zgodnego z siedliskiem; 2) pozyskiwanie drewna w oparciu o rębnie złożone;	pas 100 m wokół jezior lobeliowych w wydz.: 17 g, i, j (część), 24 a (część), b, c (część), d, 25 d f (część) 22 h, i, j 23 m, 24 k, j (część), 24 m (część), 30 b, c, 32 c (część), 28 c, 27 b (część), 27 c, 30 a (część), 30 g, 21 k (część), 38 b, c, f (część) 44 t, s, 51 b, c, d, 74 d, 75 a, b, 76 c (część), 78A d, 26 a, 18 l, 90 l, 117 b, 104 c (część), 104 f, 101 g, 101 f (część), 89 p (część), 89 n. Dz. nr: 198, 199, 197/2, 254, 255, obręb Ząbinowice gmina Bytów, dz. nr 92/2, 87, 88/4, 88/3, 91 obręb Łąkie, gmina Studzienice, dz. nr 20/1, 21/1, 24/6 obręb Łąkie gmina Studzienice dz. nr 88/2, 109 (część) obręb Łąkie, gmina Studzienice (wydz. 3 f lasów prywatnych), dz. nr 115, 77 (część) obręb Łąkie, gmina Studzienice, 17 a, d, dz. nr 106, 107, 108, 109 obręb Pomysk Wielki, gmina Bytów (wydz. lasów prywatnych 5 c, d, f, g, h, i, 17 n, o (część), dz.	Ad. a) Nadleśnictwo Bytów na podstawie PUL uwzględniającego wskazania PZO. Starosta Bytowski/właściciele lub posiadacze gruntów na podstawie UPUL uwzględniającego wskazania PZO lub na podstawie porozumienia z RDOŚ w Gdańsku. Burmistrz Bytowa na podstawie UPUL uwzględniającego wskazania PZO lub na podstawie porozumienia z RDOŚ w Gdańsku.



		nr 2/4, 5, 7 obręb Bytów-98, gmina Bytów, dz. nr 173/11 (część), 172/25 (część), 172/21 (część), 172/26 (część), 2/9 (część), 404, 1003, 25/4, 174/6 (część) obręb Pomysk Wielki, gmina Bytów (wydz. 1 b, c, d, f, g, h, i, k, l, m, 3 cx, fx, gx, dx lasów gminnych);	
	3) zrywka drewna w miarę możliwości środkami nasiębiernymi po wcześniej wyznaczonych szlakach zrywkowych lub innymi środkami zimą, przy pokrywie śnieżnej, przygotowanie gleby pod uprawę po warstwicach;	pas 100 m wokół jezior lobeliowych (za wyjątkiem wydzieleń z dominacją świerka)	Nadleśnictwo Bytów na podstawie PUL uwzględniającego wskazania PZO
	4) stopniowe zamykanie rowów melioracyjnych poprzez dopuszczanie do naturalnych procesów zarastania i zamulania, z wyjątkiem przeciwdziałania sytuacji zagrożenia bezpieczeństwa ludzi bądź mienia.	pas 100 m wokół jezior lobeliowych oraz zlewnia jezior lobeliowych	Właściciele sieci melioracyjnej, Starosta Bytowski na podstawie porozumienia z RDOŚ w Gdańsku, Nadleśnictwo Bytów
5. Dostosowanie sposobu gospodarowania i użytkowania w zlewni jezior do wymogów ochrony siedliska:			
	1) użytkowanie obecnie istniejącej trwałej zieleni wokół jezior (lasy, trwałe użytki zielone) zapewniające ich utrzymanie, 2) fakultatywne przekwalifikowywanie gruntów ornych na TUZ, przekwalifikowywanie nieużytków - wyłącznie na TUZ lub 3) fakultatywne przekwalifikowywanie gruntów ornych na lasy, przekwalifikowywanie nieużytków - wyłącznie na lasy;	pas 100 m od linii brzegowej jezior lobeliowych: Jeleń, Gubisz, Pipionek, Ząbinowskie, Stary Staw, Łąkie, Czarne Dąbrówno, Głębocko, Cechyńskie Wielkie, Lubienieckie Wielkie, Lubienieckie Małe, Cechyńskie Małe oraz otulina rezerwatu przyrody „Jezioro Cechyńskie Małe”, z wyłączeniem enklawy gruntów rolnych wsi Cechyny, obręb Łąkie, gmina Studzienice, otulina rezerwatu przyrody	ad. 1), 2) Właściciele lub posiadacze gruntu na podstawie porozumienia z RDOŚ w Gdańsku; ad. 3) Właściciele lub posiadacze gruntu na podstawie zobowiązania podjętego w związku z korzystaniem z programów wsparcia z tytułu obniżenia dochodowości, a w odniesieniu do gruntów stanowiących własność Skarbu Państwa lub własność jednostek samorządu terytorialnego zarządcą nieruchomości (Burmistrz Bytowa,

		„Jezioro Głębocko”	Wójt Gminy Studzienice, Starosta Bytowski) w związku z wykonywaniem obowiązków z zakresu ochrony środowiska na podstawie przepisów prawa albo w przypadku braku tych przepisów na podstawie porozumienia zawartego z organem sprawującym nadzór nad obszarem Natura 2000
4)	zapobiegnięcie spływom ze zlewni poprzez użytkowanie istniejących użytków zielonych (TUZ, lasy) zapewniające ich utrzymanie oraz zachowanie nieużytków;	enklawa gruntów rolnych wsi Cechyny, obręb Łąkie, gmina Studzienice	Wójt Gminy Studzienice, Starosta Bytowski, właściciele lub posiadacze gruntu, na podstawie zobowiązania podjętego w związku z korzystaniem z programów wsparcia z tytułu obniżenia dochodowości, a w odniesieniu do gruntów stanowiących własność Skarbu Państwa lub własność jednostek samorządu terytorialnego zarządca nieruchomości, w związku z wykonywaniem obowiązków z zakresu ochrony środowiska na podstawie przepisów prawa albo w przypadku braku tych przepisów na podstawie porozumienia zawartego z organem sprawującym nadzór nad obszarem Natura 2000
5)	utworzenie pasa gruntów w odległości 25 m od granicy rezerwatu „Jezioro Cechyńskie Małe”, zalesionego lub pozostawionego do naturalnej sukcesji.	część działki nr 32/6 obręb Łąkie, gmina Studzienice (część wydz. 32 f, przylegająca od wydz. 32 d)	Nadleśnictwo Bytów w odniesieniu do gruntów stanowiących własność Skarbu Państwa lub własność jednostek samorządu terytorialnego zarządca nieruchomości, w związku z wykonywaniem obowiązków z zakresu

			ochrony środowiska na podstawie przepisów prawa albo w przypadku braku tych przepisów na podstawie porozumienia zawartego z organem sprawującym nadzór nad obszarem Natura 2000
6. Utrzymanie wyłączenia rezerwatu przyrody „Jezioro Głębocko” z użytkowania rekreacyjnego oraz amatorskiego połowu ryb, poprzez:			
1) likwidację pomostu i tratwy;	przy północno-wschodnim brzegu jeziora Głębocko		RDOŚ w Gdańsku
2) likwidację dzikiej plaży i nielegalnego miejsca do wypoczynku;	wydz. 16 d		RDOŚ w Gdańsku w porozumieniu z Nadleśnictwem Bytów
3) ograniczenie ruchu turystycznego i edukacyjnego wyłącznie do istniejącej ścieżki przyrodniczej;	wzdłuż wschodniej granicy rezerwatu		Nadleśnictwo Bytów
4) kontrole przestrzegania zakazów i ograniczeń w zakresie ochrony rezerwatowej.	cały rezerwat (wraz z otuliną)		Nadleśnictwo Bytów, RDOŚ w Gdańsku
Działania dotyczące monitoringu <sup>7)</sup> stanu ochrony przedmiotu ochrony oraz realizacji celów działań ochronnych			
Monitoring stanu ochrony siedliska, w terminie 5 lat od daty ustanowienia PZO, na podstawie metodyki GIOŚ.	jeziora lobeliowe: Jeleń, Gubisz, Pipionek, Ząbinowskie, Stary Staw, Łąkie, Czarne Dąbrówno, Głębocko, Cechyńskie Wielkie, Lubienieckie Wielkie, Lubienieckie Małe <sup>8)</sup>		RDOŚ w Gdańsku
Działania dotyczące uzupełnienia stanu wiedzy o przedmiocie ochrony i uwarunkowaniach jego ochrony			
1. Uzupełnienie stanu wiedzy na temat ichtiofauny - określenie struktury ilościowej i składu gatunkowego ichtiofauny, analiza rybackiego użytkowania jeziora, w terminie 5 lat od daty ustanowienia PZO.	jeziora: Lubienieckie Małe, Czarne Dąbrówno, Łąkie, Gubisz, Jeleń		RDOŚ w Gdańsku

<sup>7)</sup> Zgodnie z metodyką przyjętą do celów monitoringu, o którym mowa w art. 112 ust. 2 ustawy z dnia 16 kwietnia 2004 r. o ochronie przyrody, prowadzonego przez Głównego Inspektora Ochrony Środowiska

<sup>8)</sup> oprócz jeziora Cechyńskie Małe stanowiącego rezerwat przyrody, obszar wyłączony z PZO, dla którego plan ochrony zatwierdzono Zarządzeniem nr 38/2013 Regionalnego Dyrektora Ochrony Środowiska w Gdańsku, z dnia 19 września 2013 r. w sprawie ustanowienia planu ochrony dla rezerwatu przyrody „Jezioro Cechyńskie Małe” (Dz. Urz. Woj. Pom. z 2013 poz.3407).

	<p>2. Weryfikacja występowania gatunków wskaźnikowych dla siedliska:</p> <p>1) Jez. Lubienieckie Wielkie - lobelia jeziorna, poryblin jeziorny, brzeżyca jednokwiatowa,</p> <p>2) Jez. Lubienieckie Małe - lobelia jeziorna,</p> <p>3) Jez. Pipionek - lobelia jeziorna, poryblin jeziorny, brzeżyca jednokwiatowa, w terminie 5 lat od daty ustanowienia PZO.</p>	<p>jeziora: Pipionek, Lubienieckie Wielkie, Lubienieckie Małe</p>	<p>RDOŚ w Gdańsku</p>
3160 Naturalne dystroficzne zbiorniki wodne	Działania dotyczące ochrony czynnej siedlisk przyrodniczych oraz związane z utrzymaniem lub modyfikacją metod gospodarowania		
	<p>1. Dostosowanie gospodarki leśnej w zlewni do wymogów ochrony siedliska, poprzez utrzymywanie wokół zbiorników pasa drzewostanu użytkowanego co najwyżej przedrębnie, o szerokości ok. 25 m (1 wysokości drzewostanu).</p>	<p>otoczenie zbiorników, części wydz.: 19 h (część), 19 i, j, l, 26 a, 58 c, d, 59 h.</p>	<p>Nadleśnictwo Bytów na podstawie PUL uwzględniającego wskazania PZO</p>
	2. Dostosowanie sposobu gospodarowania i użytkowania w zlewni jezior do wymogów ochrony siedliska:		
	<p>1) Użytkowanie obecnie istniejącej trwałej zieleni wokół jezior (lasy, trwałe użytki zielone), zapewniające ich utrzymywanie,</p> <p>2) fakultatywne przekwalifikowywanie gruntów ornych na TUZ, przekwalifikowywanie nieużytków - wyłącznie na TUZ</p> <p>lub</p> <p>3) fakultatywne przekwalifikowywanie gruntów ornych na lasy, przekwalifikowywanie nieużytków - wyłącznie na lasy;</p>	<p>pas 50 m wokół zbiorników w wydzieleniach leśnych: 494 l, 19 k 58 f, 59 g, 44 j dz. nr 32 obręb Czarna Dąbrowa, gmina Studzienice</p>	<p>ad. 1), 2) Burmistrz Bytowa, Wójt Gminy Studzienice, Nadleśnictwo Bytów, właściciele lub posiadacze gruntu na podstawie porozumienia z RDOŚ w Gdańsku; ad. 3) Burmistrz Bytowa, Wójt Gminy Studzienice, Nadleśnictwo Bytów, właściciele lub posiadacze gruntu na podstawie zobowiązania podjętego w związku z korzystaniem z programów wsparcia z tytułu obniżenia dochodowości, a w odniesieniu do gruntów stanowiących własność Skarbu Państwa lub</p>

			własność jednostek samorządu terytorialnego zarządcy nieruchomości, w związku z wykonywaniem obowiązków z zakresu ochrony środowiska na podstawie przepisów prawa albo w przypadku braku tych przepisów na podstawie porozumienia zawartego z organem sprawującym nadzór nad obszarem Natura 2000
	4) Fakultatywne utworzenie wokół zbiorników pasa trwałej zieleni o szerokości 10 m; realizacja poprzez użytkowanie zapewniające utrzymanie istniejącej trwałej zieleni.	pas o szerokości 10 m wokół jeziora na dz. nr 32, obręb Czarna Dąbrowa, gmina Studzienice, wydzielony z części dz. nr 25, 26, 27, 28, 89	Właściciele lub posiadacze gruntu na podstawie zobowiązania podjętego w związku z korzystaniem z programów wsparcia z tytułu obniżenia dochodowości, a w odniesieniu do gruntów stanowiących własność Skarbu Państwa lub własność jednostek samorządu terytorialnego zarządcy nieruchomości, w związku z wykonywaniem obowiązków z zakresu ochrony środowiska na podstawie przepisów prawa albo w przypadku braku tych przepisów na podstawie porozumienia zawartego z organem sprawującym nadzór nad obszarem Natura 2000
	Działania dotyczące monitoringu stanu ochrony przedmiotu ochrony oraz realizacji celów działań ochronnych		
	Nie planuje się.		
	Działania dotyczące uzupełnienia stanu wiedzy o przedmiocie ochrony i uwarunkowaniach jego ochrony		
	Nie planuje się.		
6510 Nizowe i górskie świeże łąki użytkowane ekstensywnie ( <i>Arrhenatherio</i>	Działania dotyczące ochrony czynnej siedlisk przyrodniczych oraz związane z utrzymaniem lub modyfikacją metod gospodarowania		
	1. Działania obligatoryjne:		
	1) ekstensywne użytkowanie kośne, kośno–pastwiskowe lub	wszystkie płaty siedliska w obszarze, działki ewidencyjne	Właściciele lub posiadacze gruntu, a w odniesieniu do gruntów

<p><i>n elatioris)</i></p>	<p>pastwiskowe trwałych użytków zielonych;</p> <p>2) niestosowanie przeorywania, wałowania, podsiewu, ścieków i osadów ściekowych.</p> <p>Działanie nie dotyczy użytków oznaczonych jako B lub B/R i posiadających decyzję o warunkach zabudowy i zagospodarowania terenu, wydaną przed wejściem w życie niniejszego zarządzenia.</p>	<p>nr: 69/1, 69/2, 69/3, 69/4, 69/5, 69/6, 69/7 obręb Łąkie gmina Studzienice; część dz. nr 75, 77 obręb Łąkie, gmina Studzienice; część nr 235/1, 174/5, 175 obręb Pomysk Wielki, gmina Bytów; część dz. nr 16/3 obręb Mokrzyn, gmina Bytów</p>	<p>stanowiących własność Skarbu Państwa lub własność jednostek samorządu terytorialnego zarządcą nieruchomości</p>
<p>2. Działania fakultatywne:</p>			
	<p>1) użytkowanie kośne we wskazany poniżej sposób:</p> <p>a) termin: od dnia 15.06 do dnia 30.09, nie niszcząc runi roślinnej i pokrywy glebowej, nie więcej niż dwa pokosy w ciągu roku,</p> <p>b) wysokość koszenia 5-15 cm,</p> <p>c) każdorazowo pozostawienie nie mniej niż 15-20% powierzchni działki rolnej nieskoszonej, przy czym w każdym roku powinno to dotyczyć innej powierzchni,</p> <p>d) nieprowadzenie włókowania w okresie od dnia 1.04 do dnia 1.09,</p> <p>e) niestosowanie środków ochrony roślin, z wyjątkiem selektywnego i miejscowego niszczenia uciążliwych chwastów z zastosowaniem odpowiedniego sprzętu np. mazaczy herbicydowych.</p> <p>Działanie nie dotyczy użytków oznaczonych jako B lub B/R i posiadających decyzję o warunkach zabudowy i zagospodarowania terenu, wydaną przed wejściem w życie niniejszego zarządzenia.</p>	<p>ad. 1) wszystkie płyty siedliska w obszarze, działki ewidencyjne nr: 69/1, 69/2, 69/3, 69/4, 69/5, 69/6, 69/7 obręb Łąkie gmina Studzienice; część dz. nr 75, 77 obręb Łąkie, gmina Studzienice; część nr 235/1, 174/5, 175 obręb Pomysk Wielki, gmina Bytów; część dz. nr 16/3 obręb Mokrzyn, gmina Bytów;</p> <p>ad. 2) południowa część dz. nr 77 obręb Łąkie, gmina Studzienice; południowo-wsch. część dz. nr 175 obręb Pomysk Wielki, gmina Bytów, dz. nr 6/3, obręb Mokrzyn, gmina Bytów</p>	<p>Właściciele lub posiadacze gruntu na podstawie porozumienia zawartego z organem sprawującym nadzór nad obszarem Natura 2000 albo na podstawie zobowiązania podjętego w związku z korzystaniem z programów wsparcia z tytułu obniżenia dochodowości, a w odniesieniu do gruntów stanowiących własność Skarbu Państwa lub własność jednostek samorządu terytorialnego zarządcą nieruchomości, w związku z wykonywaniem obowiązków z zakresu ochrony środowiska na podstawie przepisów prawa albo w przypadku braku tych przepisów na podstawie porozumienia zawartego z organem sprawującym nadzór nad obszarem Natura 2000</p>

	2) usunięcie podrostu drzew i krzewów poprzez jednorazowe wycięcie.		
	Działania dotyczące monitoringu <sup>9)</sup> stanu ochrony przedmiotu ochrony oraz realizacji celów działań ochronnych		
	1. Monitoring realizacji zaleceń ochronnych - kontrola sposobu użytkowania (dwukrotnie w trakcie obowiązywania PZO).	dwa losowo wybrane płaty	RDOŚ w Gdańsku
	2. Monitoring stanu ochrony siedliska, w terminie 5 lat od daty ustanowienia PZO, na podstawie metodyki monitoringu GIOŚ.	Dz. nr 77 obręb Łąkie, gmina Studzienice Dz. nr 175 obręb Pomysk Wielki, gmina Bytów	RDOŚ w Gdańsku
	Działania dotyczące uzupełnienia stanu wiedzy o przedmiocie ochrony i uwarunkowaniach jego ochrony		
	Określenie zasobów siedliska w obszarze - zweryfikowanie przynależności do siedliska płatów nie wizytowanych w ramach PZO, a oznaczonych jako <i>Molinio-Arrhenatheretea</i> w inwentaryzacjach przyrodniczych gmin oraz jako siedlisko 6510 w inwentaryzacji LP (2007), w terminie 5 lat od daty ustanowienia PZO.	część wydz. 76 i, 77 i, części działek nr: 67, 20/1 obręb Łąkie, gmina Studzienice; nr 27, 22, 23/2; 23/3, obręb Mokrzyn, gmina Bytów; nr: 213/2, 213 obręb Mądrzechowo, gmina Bytów; nr: 10/9, 11/4; 6/15 obręb Ząbinowice, gmina Bytów; nr: 179/19 obręb Pomysk Wielki; nr: 7 obręb Bytów-98, gmina Bytów, dz. nr 4/2 obręb Czarna Dąbrowa, gmina Studzienice	RDOŚ w Gdańsku
7120 Torfowiska wysokie zdegradowane, lecz zdolne do naturalnej i stymulowanej regeneracji	Działania dotyczące ochrony czynnej siedlisk przyrodniczych oraz związane z utrzymaniem lub modyfikacją metod gospodarowania		
	1. Zamknięcie następujących rowów melioracyjnych: 1) rowu z torfowiska; 2) rowów w kompleksie na północ od jeziora Gubisz; w przypadku zalewania gruntów prywatnych, udrożnienie rowu celem przerwania procesu podnoszenia poziomu wody.	ad. 1) wydz. 61 b; ad. 2) wydz. 44 j, k, l, 45 c, d, f, j	RDOŚ w Gdańsku
	2. Stopniowe usuwanie	wydz. 44 l	Nadleśnictwo Bytów na

<sup>9)</sup> Zgodnie z metodyką przyjętą do celów monitoringu, o którym mowa w art. 112 ust. 2 ustawy z dnia 16 kwietnia 2004 r. o ochronie przyrody, prowadzonego przez Głównego Inspektora Ochrony Środowiska

	<p>świerka z warstwy drzew i podrostu z kompleksu torfowiska na północ od jeziora Gubisz, w przypadku gdy nie nastąpi jego samoistne zamieranie po zamknięciu rowów i podniesieniu poziomu wody.</p>		<p>podstawie PUL uwzględniającego wskazania PZO</p>
3.	<p>Dostosowanie gospodarki leśnej w zlewni do wymogów ochrony siedliska, poprzez utrzymywanie wokół torfowisk pasa drzewostanu o szerokości ok. 25 m (1 wysokości drzewostanu), użytkowanego co najwyżej przedrębnie, za wyjątkiem zabiegów związanych z przebudową drzewostanu do zgodnego z siedliskiem. Przebieg granic pasa należy dostosować do konfiguracji terenu).</p>	<p>otoczenie płatów o położeniu śródleśnym, części wydz.: 44 m, 45 g, m, j, l, 46 d; 61 b, 75 d, 76 c, g</p>	<p>Nadleśnictwo Bytów na podstawie PUL uwzględniającego wskazania PZO</p>
4.	<p>Dostosowanie gospodarki rolnej w zlewni do wymogów ochrony siedliska poprzez fakultatywne utworzenie wokół torfowisk pasa trwałej zieleni o szerokości 10 m. Realizacja poprzez użytkowanie zapewniające utrzymanie istniejącej trwałej zieleni, w miarę możliwości - wyłączenie z użytkowania ornego przylegających do torfowisk pasów gruntów ornych.</p>	<p>otoczenie płatów o położeniu śródpolnym, części dz. ewid.1/2, 4/4, 76/2 obręb Łąkie, gmina Studzienice</p>	<p>Właściciel lub posiadacz gruntu na podstawie porozumienia zawartego z organem sprawującym nadzór nad obszarem Natura 2000 albo na podstawie zobowiązania podjętego w związku z korzystaniem z programów wsparcia z tytułu obniżenia dochodowości, a w odniesieniu do gruntów stanowiących własność Skarbu Państwa lub własność jednostek samorządu terytorialnego zarządcy nieruchomości, w związku z wykonywaniem obowiązków z zakresu ochrony środowiska na podstawie przepisów prawa albo w przypadku braku tych przepisów na podstawie porozumienia</p>



			zawartego z organem sprawującym nadzór nad obszarem Natura 2000
	Działania dotyczące monitoringu <sup>10)</sup> stanu ochrony przedmiotu ochrony oraz realizacji celów działań ochronnych		
	Jednokrotna kontrola realizacji działania nr 1 (zamknięcia rowów melioracyjnych) w trakcie obowiązywania PZO.	wydz. 61 b, 44 j, k, l, 45 c, d, f, j	RDOŚ w Gdańsku
	Działania dotyczące uzupełnienia stanu wiedzy o przedmiocie ochrony i uwarunkowaniach jego ochrony		
	Nie planuje się.		
7140 Torfowiska przejściowe i trzęsawiska (przeważnie z r oślinnością z <i>Scheuchzeria-Caricetea nigrae</i> )	Działania dotyczące ochrony czynnej siedlisk przyrodniczych oraz związane z utrzymaniem lub modyfikacją metod gospodarowania		
	1. Zamknięcie rowów melioracyjnych - połączenia między jeziorami Lubienieckim Wielkim i Lubienieckim Małym: przebudowa studzienki - podniesienie możliwości przelewu o około 10 cm powyżej średniego jesiennego poziomu wody, z uwzględnieniem możliwości dalszego ograniczania odpływu.	dz.nr 88/2 obręb Łąkie, gmina Studzienice	RDOŚ w Gdańsku
	2. Dostosowanie gospodarki leśnej w zlewni do wymogów ochrony siedliska poprzez utrzymywanie wokół zbiorników pasa drzewostanu o szerokości ok. 25 m użytkowanego co najwyżej przedrębnie, za wyjątkiem zabiegów związanych z przebudową drzewostanu do zgodnego z siedliskiem. Przebieg granic pasa należy dostosować do konfiguracji terenu.	otoczenie części płatów o położeniu śródleśnym, części wydzieleń: 494 i (część) 494 j, m, n, o; 497 f, i g; 53 k, 23 c, d, h; 24 a, f, g, j; 41 b; 43 b, c; 495 g, h, i, j, l, m; 48 a, b; 497 j, k, m, n; 43 i, j, 44 m; 38 c, 39 a; 89 g, i, j, k, l, m, n, o, 90 g, j, k; 45 d, g, j; 74 g, i, h; 34 h, j, 44 a, c (część). Część dz. nr 208 obręb Mądrzechowo, gmina Bytów (część wydz. 1 a, b lasów prywatnych)	Nadleśnictwo Bytów na podstawie PUL uwzględniającego wskazania PZO; Starosta Bytowski / właściciel lub posiadacz gruntu na podstawie UPUL uwzględniającego wskazania PZO lub na podstawie porozumienia z RDOŚ w Gdańsku
	3. Dostosowanie gospodarki rolnej w zlewni do wymogów ochrony	otoczenie płatów siedliska o położeniu śródpolnym, części	Właściciele lub posiadacze gruntu na podstawie porozumienia

<sup>10)</sup> Zgodnie z metodyką przyjętą do celów monitoringu, o którym mowa w art. 112 ust. 2 ustawy z dnia 16 kwietnia 2004 r. o ochronie przyrody, prowadzonego przez Głównego Inspektora Ochrony Środowiska

	siedliska, poprzez fakultatywne utworzenie wokół torfowisk pasa trwałej zieleni o szerokości 10 m; realizacja poprzez utrzymanie istniejącej trwałej zieleni, w miarę możliwości - wyłączenie z użytkowania ornego przylegających do torfowisk pasów gruntów ornych.	działek nr: 88/1 obręb Łąkie, gmina Studzienice 73/8, 55/36 obręb Dąbie, gmina Bytów; wydz. 89 k	zawartego z organem sprawującym nadzór nad obszarem Natura 2000 albo na podstawie zobowiązania podjętego w związku z korzystaniem z programów wsparcia z tytułu obniżenia dochodowości, a w odniesieniu do gruntów stanowiących własność Skarbu Państwa lub własność jednostek samorządu terytorialnego zarządcą nieruchomości, w związku z wykonywaniem obowiązków z zakresu ochrony środowiska na podstawie przepisów prawa albo w przypadku braku tych przepisów na podstawie porozumienia zawartego z organem sprawującym nadzór nad obszarem Natura 2000
	4. Stopniowe zamykanie rowów melioracyjnych poprzez dopuszczanie do naturalnych procesów zarastania i zamulania, z wyjątkiem przeciwdziałania zagrożeniu bezpieczeństwa ludzi bądź mienia.	wszystkie obecnie odwadniane płyty siedliska	Właściciele sieci melioracyjnej, Nadleśnictwo Bytów, Starosta Bytowski na podstawie porozumienia z RDOŚ w Gdańsku
Działania dotyczące monitoringu <sup>11)</sup> stanu ochrony przedmiotu ochrony oraz realizacji celów działań ochronnych			
	Monitoring stanu ochrony siedliska po 2 latach od wykonania działań ochronnych, następnie po 5 latach na podstawie metodyki monitoringu GIOŚ.	Torfowisko przy Jeziorze Lubienieckim Małym	RDOŚ w Gdańsku
Działania dotyczące uzupełnienia stanu wiedzy o przedmiocie ochrony i uwarunkowaniach jego ochrony			
Nie planuje się.			
9130 Żyzne	Działania dotyczące ochrony czynnej siedlisk przyrodniczych oraz związane z utrzymaniem lub modyfikacją metod gospodarowania		

<sup>11)</sup> Zgodnie z metodyką przyjętą do celów monitoringu, o którym mowa w art. 112 ust. 2 ustawy z dnia 16 kwietnia 2004 r. o ochronie przyrody, prowadzonego przez Głównego Inspektora Ochrony Środowiska

buczyny ( <i>Dentario glandulosae</i> <i>Fagenion</i> , <i>Galio odorati</i> - <i>Fagenion</i> )	1. Pozostawianie w ramach każdej rębni około 5% drzewostanu macierzystego wraz ze wszystkimi składnikami strukturalnymi (nienaruszone wszystkie warstwy ekosystemu). Powinny być one pozostawione do naturalnego rozpadu i tworzyć jeden zwarty płat drzewostanu. W przypadku wydzieleń, gdzie wcześniej zainicjowano cięcia rębne, należy również trwale wyznaczyć tzw. "biogrupy" i pozostawić je do naturalnego rozpadu.	Wszystkie płaty siedliska w obszarze Natura 2000, przewidziane w obowiązującym PUL do użytkowania rębego	Nadleśnictwo Bytów na podstawie PUL uwzględniającego wskazania PZO
	2. Działanie mające na celu zachowanie wzorcowych płatów żyźnych buczyn, jako refugium typowych składników runa i organizmów ksylobiontycznych, poprzez pozostawienie bez zabiegów gospodarczych najcenniejszych i najlepiej zachowanych fragmentów żyźnych buczyn w ostoi.	wydz. 30 i	Nadleśnictwo Bytów na podstawie PUL uwzględniającego wskazania PZO
	3. Działania mające na celu zwiększoną depozycję martwego drewna i drzew dziuplastych, poprzez pozostawianie do naturalnego rozkładu drzew obumierających i obumarłych, tak, aby osiągnąć powyżej 10 m <sup>3</sup> /ha, o ile na to pozwolą naturalne procesy wydzielania się posuszu. Dotyczy buka i dębów, ewentualnie lekkonasiennych gatunków liściastych (Os, Wb, Brz, Gb).	Wszystkie płaty siedliska, wyłącznie w miejscach, gdzie nie zagraża to bezpieczeństwu publicznemu, w oddaleniu od dróg, miejsc wypoczynku, zabudowań	Nadleśnictwo Bytów na podstawie PUL uwzględniającego wskazania PZO
	4. Kształtowanie docelowego składu gatunkowego drzewostanów zgodnego z siedliskiem poprzez	Wszystkie płaty siedliska w obszarze Natura 2000, przewidziane w obowiązującym PUL	Nadleśnictwo Bytów na podstawie PUL uwzględniającego wskazania PZO

	przyjęcie typu drzewostanu Bk (bukowego) z domieszką wyłącznie Gb, Db, Dbb, Kl zw, Jw, Lp, Czp. W ramach uzupełnień po cięciach uprzętających dopuszczalne jest jednostkowe wprowadzanie modrzewia europejskiego w ilości do 5% powierzchni odnawianego zrębu, a następnie kształtowanie poniżej 5% udziału Md w składzie gatunkowym.	do użytkowania rębego	
	5. Stopniowe usuwanie gatunków obcych geograficznie i ekologicznie w cięciach trzebieżowych.	Wszystkie płaty siedliska w obszarze Natura 2000	Nadleśnictwo Bytów na podstawie PUL uwzględniającego wskazania PZO
Działania dotyczące monitoringu <sup>12)</sup> stanu ochrony przedmiotu ochrony oraz realizacji celów działań ochronnych			
	Monitoring realizacji cięć rębnych w ostoi. Monitoringiem należy objąć wszystkie wydzielania żywnych buczyn przewidziane w PUL do użytkowania rębego pod kątem pozostawiania tzw. "biogrup".	Wszystkie płaty siedliska w obszarze Natura 2000, przewidziane w obowiązującym PUL do użytkowania rębego	Nadleśnictwo Bytów na podstawie PUL uwzględniającego wskazania PZO
Działania dotyczące uzupełnienia stanu wiedzy o przedmiocie ochrony i uwarunkowaniach jego ochrony			
Nie planuje się.			
91D0 Bory i lasy bagienne ( <i>Vaccinio uliginosi</i> <i>Betuletum pubescentis</i> , <i>Vaccinio uliginosi</i> <i>Pinetum</i> , <i>Pino mugo-Sphagnetum</i> , <i>Sphagno girgensohnii-Piceetum</i> ) i brzożowo-sosnowe	Działania dotyczące ochrony czynnej siedlisk przyrodniczych oraz związane z utrzymaniem lub modyfikacją metod gospodarowania		
	1. Ochronie siedliska służy działanie nr 1) zaplanowane dla siedliska 3110.	obszary wymienione dla działania nr 1) zaplanowanego dla siedliska 3110	RDOŚ w Gdańsku
	2. Zasypanie rowów w kompleksie na pn. od Jeziora Gubisz (wydz. 44); utrzymanie poziomu wody do wysokości rzędnej nie powodującej zalewania gruntów prywatnych (łącznie 1 zastawka i zasypanie rowów w 7 miejscach).	wydz. 44 j, k, l, 45 c, d, f	RDOŚ w Gdańsku

<sup>12)</sup> Zgodnie z metodyką przyjętą do celów monitoringu, o którym mowa w art. 112 ust. 2 ustawy z dnia 16 kwietnia 2004 r. o ochronie przyrody, prowadzonego przez Głównego Inspektora Ochrony Środowiska

bagienne lasy borealne	3. Ewentualne stopniowe usuwanie świerka pospolitego z warstwy drzew i podrostu z kompleksu torfowiska na północ od Jeziora Gubisz, w przypadku gdy nie nastąpi jego samoistne zamieranie po zamknięciu rowów i podniesieniu poziomu wody.	wydz. 44 l	Nadleśnictwo Bytów na podstawie PUL uwzględniającego wskazania PZO
	4. Zabiegi pielęgnacyjne w celu osiągnięcia luźnego stopnia zwarcia drzewostanu i utrzymania siedliska (do wykonania w sezonie zimowym przed działaniami związanymi z podniesieniem poziomu wody - zasypaniem rowów, budową zastawek, z pozostawieniem powierzchni obserwacyjnej nie objętej zabiegiem.	wydz. 53 b, d, f, 58 c, 59 h.	Nadleśnictwo Bytów na podstawie PUL uwzględniającego wskazania PZO
	5. Usuwanie gatunków obcych geograficznie - w miarę możliwości usuwanie świerka z warstwy drzew, krzewów i runa, w ramach cięć przedrębnych, w trakcie obowiązywania PZO od daty jego ustanowienia.	płaty siedliska w obszarze z udziałem świerka	Nadleśnictwo Bytów na podstawie PUL uwzględniającego wskazania PZO
	6. Zapobiegnięcie pogorszeniu parametru struktury i funkcji poprzez pozostawienie do naturalnej sukcesji (po wykonaniu zabiegów określonych w ust. 1-5).	płaty siedliska w obszarze	Nadleśnictwo Bytów na podstawie PUL uwzględniającego wskazania PZO
	Działania dotyczące monitoringu <sup>13)</sup> stanu ochrony przedmiotu ochrony oraz realizacji celów działań ochronnych		
	Monitoring stanu ochrony siedliska, 2 lata po wykonaniu działań ochronnych, następnie po 5 latach, na podstawie metodyki monitoringu GIOŚ.	płaty objęte działaniami ochronnymi bór bagienny w wydz.: 44 j, k, l, 52 b, 38 d, 58 c 59 h, 53 b, d, f	RDOŚ w Gdańsku
Działania dotyczące uzupełnienia stanu wiedzy o przedmiocie ochrony i			

<sup>13)</sup> Zgodnie z metodyką przyjętą do celów monitoringu, o którym mowa w art. 112 ust. 2 ustawy z dnia 16 kwietnia 2004 r. o ochronie przyrody, prowadzonego przez Głównego Inspektora Ochrony Środowiska

	uwarunkowaniach jego ochrony		
	Nie planuje się.		
1831 Elisma wodna <i>Luronium natans</i>	Działania dotyczące ochrony czynnej gatunków roślin i ich siedlisk oraz związane z utrzymaniem lub modyfikacją metod gospodarowania		
	Ochronie gatunku służą działania ochronne przewidziane dla siedliska 3110.		
	Działania dotyczące monitoringu <sup>14)</sup> stanu ochrony przedmiotu ochrony oraz realizacji celów działań ochronnych		
	Po wykonaniu weryfikacji zasobów gatunku należy ewentualnie zaplanować działania dotyczące monitoringu.	Jeziora: Jeleń, Stary Staw, Gubisz, Ząbinowskie, Łąkie	RDOŚ w Gdańsku
	Działania dotyczące uzupełnienia stanu wiedzy o przedmiocie ochrony i uwarunkowaniach jego ochrony		
	Weryfikacja zasobów gatunku w obszarze - wszystkie stanowiska podawane w literaturze, za wyjątkiem rezerwatów przyrody, w drugiej połowie sezonu wegetacyjnego (sierpień), w terminie 5 lat od daty ustanowienia PZO.	Jeziora: Jeleń, Stary Staw, Gubisz, Ząbinowskie, Łąkie	RDOŚ w Gdańsku

<sup>14)</sup> Zgodnie z metodyką przyjętą do celów monitoringu, o którym mowa w art. 112 ust. 2 ustawy z dnia 16 kwietnia 2004 r. o ochronie przyrody, prowadzonego przez Głównego Inspektora Ochrony Środowiska

Załącznik nr 5. Wskazania do zmian w istniejącym miejscowym planie zagospodarowania przestrzennego strefy równowagi przyrodniczo-krajobrazowej Jeziora Jeleń oraz w studiach uwarunkowań i kierunków zagospodarowania przestrzennego gmin Studzienice i Bytów, dotyczące eliminacji lub ograniczenia zagrożeń wewnętrznych lub zewnętrznych, niezbędne dla utrzymania lub odtworzenia właściwego stanu ochrony siedlisk przyrodniczych oraz gatunków roślin, dla których ochrony wyznaczono obszar Natura 2000.

Lp.	Nazwa dokumentu	Wskazanie do zmiany
1.	Studium uwarunkowań i kierunków zagospodarowania przestrzennego Gminy Studzienice - Uchwała Nr IX/40/95 Rady Gminy Studzienice z dnia 29 listopada 1995 r. z późniejszymi zmianami	<p>Wprowadzenie zapisów zapewniających:</p> <ol style="list-style-type: none"> <li>1) nielokowanie wszelkich obiektów budowlanych, w tym tymczasowych, oraz pól namiotowych i kempingów, za wyjątkiem obiektów małej architektury drewnianej; w przypadku istniejącej zabudowy - nieprzybliżanie linii zabudowy do linii brzegowej jeziora oraz niedopuszczanie rozbudowy i nadbudowy istniejących zabudowań; ww. zapisy dotyczą: <ol style="list-style-type: none"> <li>a) pasa 100 m od linii brzegowej jezior lobeliowych (siedlisko 3110; jeziora: Cechyńskie Wielkie, Cechyńskie Małe, Pipionek, Lubienieckie Wielkie, Lubienieckie Małe, Łąkie, Czarne Dąbrówno),</li> <li>b) pasa 50 m od linii brzegowej jezior dystroficznych (siedlisko 3160);</li> </ol> </li> </ol> <p>Nie dotyczy użytków oznaczonych jako B lub B/R, oznaczonych tak przed wejściem w życie niniejszego zarządzenia;</p> <ol style="list-style-type: none"> <li>2) nielokalizowanie nowej zabudowy we wsi Cechyny – dz. ewid. położone przy Jeziorze Cechyńskim Małym, poza pasem 100 m od linii brzegowej, na wschód od drogi Mokrzyń-Cechyny-Pomysk Wielki: tj. dz. ewid. nr 3/1, 3/3, 3/4, 32/1, 32/4, 32/6, 32/7, 32/8, 32/9, 32/10, 32/11, 32/12, 32/13 obręb Łąkie, gmina Studzienice, z wyjątkiem użytków oznaczonych jako B lub B/R;</li> <li>3) utrzymywanie obecnie istniejącej trwałej zieleni wokół stanowisk/płatów siedlisk (lasy, trwałe użytki zielone); wskazane jest przekwalifikowywanie gruntów ornych na lasy lub TUZ; przekwalifikowywanie nieużytków - wyłącznie na lasy lub TUZ; ww. zapisy dotyczą: <ol style="list-style-type: none"> <li>a) pasa 100 m od linii brzegowej jezior lobeliowych (siedlisko 3110; jeziora: Cechyńskie Wielkie, Cechyńskie Małe, Pipionek, Lubienieckie Wielkie, Lubienieckie Małe, Łąkie, Czarne Dąbrówno),</li> <li>b) otuliny rezerwatu przyrody „Jezioro Cechyńskie Małe”, z wyłączeniem enklawy gruntów rolnych wsi Cechyny,</li> <li>c) pasa 50 m wokół zbiorników dystroficznych (siedlisko 3160),</li> <li>d) pasa 10 m wokół torfowisk (siedlisko 7120, 7140) o położeniu śródpolnym;</li> </ol> </li> <li>4) niezmiennianie istniejących użytków zielonych (TUZ, lasy) i nieużytków na grunty orne, w enklawie gruntów rolnych wsi Cechyny;</li> <li>5) przeznaczenie do zalesienia pasa gruntów rolnych w odległości 50 m od brzegów Jeziora Cechyńskiego Małego (część dz. ewid. nr 32/6 obręb Łąkie, gmina Studzienice);</li> <li>6) prowadzenie gospodarki ściekowej w oparciu o zbiorczy system kanalizacji sanitarnej lub, gdy nie jest to możliwe, o zbiorniki bezodpływowe; niewprowadzanie zanieczyszczeń do gruntu; nie stosowanie technik oczyszczania ścieków opartych o rozsączkowanie w gruncie – ww. zapisy dotyczą istniejącej</li> </ol>

		<p>zabudowy w strefie 100 m od linii brzegowej jezior lobeliowych (siedlisko 3110) oraz w otulinie rezerwatu przyrody „Jezioro Cechyńskie Małe”;</p> <p>7) niewprowadzanie ścieków i zanieczyszczeń do zbiorników zaklasyfikowanych jako siedlisko 3110 (nawet ścieków podczyszczonych);</p> <p>8) nielokowanie nowych pomostów na jeziorach lobeliowych (siedlisko 3110, jeziora: Cechyńskie Wielkie, Cechyńskie Małe, Pipionek, Lubienieckie Wielkie, Lubienieckie Małe, Łąkie, Czarne Dąbrówno).</p>
2.	<p>Studium uwarunkowań i kierunków zagospodarowania przestrzennego Gminy Bytów - Uchwała Nr XXIV/190/2012 Rady Miejskiej w Bytowie z dnia 31 października 2012 r.</p>	<p>Wprowadzenie zapisów zapewniających:</p> <p>1) nielokowanie wszelkich obiektów budowlanych, w tym tymczasowych, oraz pól namiotowych i kempingów, za wyjątkiem obiektów małej architektury drewnianej; w przypadku istniejącej zabudowy - nieprzybliżanie linii zabudowy do linii brzegowej jeziora oraz niedopuszczanie do rozbudowy i nadbudowy istniejących zabudowań; ww. zapisy dotyczą:</p> <p>a) pasa 100 m od linii brzegowej jezior lobeliowych (siedlisko 3110; jeziora: Jeleń, Stary Staw, Głębocko, Gubisz, Lubienieckie Wielkie),</p> <p>b) pasa 50 m od linii brzegowej jezior dystroficznych (siedlisko 3160);</p> <p>2) nielokalizowanie nowej zabudowy w obrębie otuliny rezerwatu przyrody „Jezioro Głębocko”;</p> <p>3) utrzymywanie obecnie istniejącej trwałej zieleni wokół stanowisk/płatów siedlisk (lasy, trwałe użytki zielone); wskazane jest przekwalifikowywanie gruntów ornych na lasy lub TUZ; przekwalifikowywanie nieużytków - wyłącznie na lasy lub TUZ; ww. zapisy dotyczą:</p> <p>a) pasów 100 m od linii brzegowej jezior lobeliowych (siedlisko 3110, jeziora: Jeleń, Stary Staw, Głębocko, Gubisz, Lubienieckie Wielkie),</p> <p>b) otuliny rezerwatu przyrody „Jezioro Głębocko”,</p> <p>c) pasów 50 m wokół zbiorników dystroficznych (siedlisko 3160),</p> <p>d) pasów 10 m wokół torfowisk (siedliska 7120, 7140) o położeniu śródpolnym;</p> <p>4) prowadzenie gospodarki ściekowej w oparciu o zbiorczy system kanalizacji sanitarnej lub, gdy nie jest to możliwe, o zbiorniki bezodpływowe; niewprowadzanie zanieczyszczeń do gruntu; niestosowanie technik oczyszczania ścieków opartych o rozsączkowanie w gruncie – ww. zapisy dotyczą istniejącej zabudowy w strefie 100 m od linii brzegowej jezior lobeliowych (siedlisko 3110) oraz w otulinie rezerwatu przyrody „Jezioro Głębocko”;</p> <p>5) niewprowadzanie ścieków i zanieczyszczeń do zbiorników zaklasyfikowanych jako siedlisko 3110 (nawet ścieków podczyszczonych);</p> <p>6) nielokowanie nowych pomostów na jeziorach lobeliowych (siedlisko 3110, jeziora: Jeleń, Stary Staw, Głębocko, Gubisz, Lubienieckie Wielkie).</p>
3.	<p>Uchwała Nr XLV/313/2002 Rady Miejskiej w Bytowie z</p>	<p>Wprowadzenie zapisów:</p> <p>1) uwzględniających istnienie obszaru Natura 2000 i uwarunkowania jego ochrony w informacjach dotyczących</p>



	<p>dnia 17 lipca 2002 r. w sprawie miejscowego planu zagospodarowania przestrzennego strefy równowagi przyrodniczo – krajobrazowej Jeziora Jeleń (Dz. Urz. Woj. Pom. z 2002 Nr 70 poz. 1565 ze zm.)</p>	<p>objektów chronionych na podstawie ustawy o ochronie przyrody;</p> <ol style="list-style-type: none"><li>2) zapewniających nielokowanie wszelkich obiektów budowlanych, w tym tymczasowych, oraz pól namiotowych i kempingów, za wyjątkiem obiektów małej architektury drewnianej; w przypadku istniejącej zabudowy - nieprzybliżanie linii zabudowy do linii brzegowej jeziora oraz niedopuszczanie rozbudowy i nadbudowy istniejących zabudowań; ww. zapisy dotyczą pasa 100 m od linii brzegowej Jeziora Jeleń;</li><li>3) zapewniających utrzymywanie obecnie istniejącej trwałej zieleni wokół stanowisk/płatów siedlisk (lasy, trwałe użytki zielone); wskazane jest przekwalifikowywanie gruntów ornych na lasy lub TUZ; przekwalifikowywanie nieużytków - wyłącznie na lasy lub TUZ;</li><li>4) zapewniających gospodarkę ściekową w oparciu o zbiorczy system kanalizacji sanitarnej lub, gdy nie jest to możliwe, o zbiorniki bezodpływowe; niewprowadzanie zanieczyszczeń do gruntu; nie stosowanie technik oczyszczania ścieków opartych o rozsączkowanie w gruncie – ww. zapisy dotyczą istniejącej zabudowy w strefie 100 m od linii brzegowej jeziora;</li><li>5) dotyczących niewprowadzania ścieków i zanieczyszczeń do Jeziora Jeleń zaklasyfikowanego jako siedlisko 3110 (nawet ścieków podczyszczonych);</li><li>6) dotyczących nielokowania nowych pomostów na Jeziorze Jeleń.</li></ol>
--	---	--