



DZIENNIK URZĘDOWY

WOJEWÓDZTWA POMORSKIEGO

Gdańsk, dnia 05.12.2022 r.

Poz. 4624

UCHWAŁA NR LII/496/2022 RADY GMINY POTĘGOWO

z dnia 28 października 2022 r.

w sprawie uchwalenia miejscowego planu zagospodarowania przestrzennego dla działek nr 17 i 135 w obrębie Głuszynko oraz działki nr 4/15 w obrębie Grapice, w gminie Potęgowo

Na podstawie art. 18 ust. 2 pkt 5 ustawy z dnia 8 marca 1990 r. o samorządzie gminnym (t.j. Dz. U. z 2022 r. poz. 559; zm.: Dz. U. z 2022 r. poz. 1005 i poz. 1079) i art. 20 ustawy z dnia 27 marca 2003 r. o planowaniu i zagospodarowaniu przestrzennym (t.j. Dz. U. z 2022 r. poz. 503; zm.: Dz. U. z 2022 r. poz. 1846), Rada Gminy Potęgowo uchwala, co następuje:

Rozdział 1. Przepisy ogólne

§ 1. 1. Zgodnie z uchwałą nr XLII/411/2022 Rady Gminy Potęgowo, z dnia 20 stycznia

2022 roku w sprawie przystąpienia do sporządzenia miejscowego planu zagospodarowania przestrzennego dla działek nr 17 i 135 w obrębie Głuszynko oraz działki nr 4/15 w obrębie Grapice, w gminie Potęgowo, po stwierdzeniu braku naruszenia ustaleń „Studium uwarunkowań i kierunków zagospodarowania przestrzennego gminy Potęgowo” uchwalonego uchwałą nr L/469/2022 Rady Gminy Potęgowo, z dnia 04 sierpnia 2022r., uchwala się miejscowy plan zagospodarowania przestrzennego dla działek nr 17 i 135 w obrębie Głuszynko oraz działki nr 4/15 w obrębie Grapice, w gminie Potęgowo.

2. Miejscowy plan zagospodarowania przestrzennego dla działek nr 17 i 135 w obrębie Głuszynko oraz działki nr 4/15 w obrębie Grapice, w gminie Potęgowo, zwany dalej planem, obejmuje obszar o powierzchni około 59,97 ha, którego granice określono na załączniku nr 1 do uchwały.

§ 2. Integralnymi częściami uchwały są:

- 1) rysunek planu w skali 1:1000, wraz z wyrysem ze studium uwarunkowań i kierunków zagospodarowania przestrzennego gminy, stanowiący załącznik nr 1;
- 2) rozstrzygnięcie o sposobie rozpatrzenia uwag wniesionych do wyłożonego do publicznego wglądu projektu planu, stanowiące załącznik nr 2;
- 3) rozstrzygnięcie o sposobie realizacji, zapisanych w planie, inwestycji z zakresu infrastruktury technicznej, które należą do zadań własnych gminy oraz zasadach ich finansowania, zgodnie z przepisami o finansach publicznych, stanowiące załącznik nr 3;
- 4) dane przestrzenne, o których mowa w art. 67a ustawy z dnia 27 marca 2003r. o planowaniu i zagospodarowaniu przestrzennym, stanowiące załącznik nr 4.

§ 3. W granicach obszaru objętego planem nie występują uwarunkowania wymagające ustaleń w zakresie:

- 1) zasad ochrony dziedzictwa kulturowego i zabytków, w tym krajobrazów kulturowych, oraz dóbr kultury współczesnej;

- 2) wymagań wynikających z potrzeb kształtowania przestrzeni publicznych;
- 3) granic i sposobów zagospodarowania terenów górniczych, a także obszarów szczególnego zagrożenia powodzią, obszarów osuwania się mas ziemnych, krajobrazów priorytetowych określonych w audycie krajobrazowym oraz w planach zagospodarowania przestrzennego województwa;
- 4) sposobu i terminu tymczasowego zagospodarowania, urządzania i użytkowania terenów.

§ 4. Ilekroć w dalszych przepisach uchwały jest mowa o:

- 1) **dachu płaskim** – należy przez to rozumieć dach o kącie nachylenia połąci do 12 stopni;
- 2) **dachu stromym** – należy przez to rozumieć dach o kącie nachylenia połąci powyżej 12 stopni;
- 3) **dachu symetrycznym** – należy przez to rozumieć dach, którego główne połącie są nachylone pod tym samym kątem względem płaszczyzny pionowej zawierającej najdłuższą kalenicę dachu i położonej symetrycznie względem rzutu budynku;
- 4) **działaniach inwestycyjnych** – należy przez to rozumieć wszelkie działania w obrębie działki budowlanej wymagające uzyskania pozwolenia na budowę, zgłoszenia budowy lub wykonania innych robót budowlanych, a także uzyskania innych zgód wymaganych obowiązującymi przepisami prawa;
- 5) **miejscach parkingowych** – należy przez to rozumieć miejsca przeznaczone na postój pojazdów, wyznaczone w obrębie budynku lub na zewnątrz w obrębie działki budowlanej, objętej działaniami inwestycyjnymi;
- 6) **nieprzekraczalnej linii zabudowy** – należy przez to rozumieć linię, poza którą wyklucza się lokalizację budynków, wiat oraz konstrukcji, na których posadowione są urządzenia fotowoltaiczne. Linia ta nie dotyczy podziemnych części budynków. Dopuszcza się wysunięcie poza wyznaczone linie zabudowy elementów drugorzędnych takich jak:
 - a) balkony, werandy, wykusze, niezabudowane schody zewnętrzne, zadaszenia nad wejściami, markizy, rampy, pochylnie – do 1,5m poza wyznaczoną linię zabudowy,
 - b) gzymsy, okapy – do 0,6m poza wyznaczoną linię zabudowy;Dopuszcza się dodatkowo wysunięcie elewacji budynku poza nieprzekraczalną linię zabudowy w przypadku realizacji zewnętrznej termomodernizacji do 0,3 m poza wyznaczoną linię zabudowy.
- 7) **powierzni biologicznie czynnej** – należy przez to rozumieć teren biologicznie czynny, którego definicja zawarta jest w przepisach dotyczących warunków technicznych jakim powinny odpowiadać budynki i ich usytuowanie;
- 8) **powierzni zabudowy** – należy przez to rozumieć powierzchnię wyznaczoną przez rzut pionowy zewnętrznych krawędzi wszystkich budynków, zlokalizowanych w granicach działki budowlanej na powierzchnię tej działki. Do powierzchni zabudowy wlicza się również powierzchnię zajęta pod konstrukcję, na której zlokalizowane są urządzenia fotowoltaiczne, liczoną jako rzut prostokątny zewnętrznych krawędzi tej konstrukcji wraz z panelami fotowoltaicznymi na powierzchnię tej działki budowlanej. Do powierzchni zabudowy nie wlicza się: powierzchni obiektów budowlanych innych niż budynki i urządzenia fotowoltaiczne; części budynków niewystających ponad powierzchnię terenu, tarasów, schodów zewnętrznych niezabudowanych, ramp zewnętrznych, daszków, markiz, występów dachowych i oświetlenia zewnętrznego. Powierzchnia zabudowy w ustaleniach szczegółowych określona jest w stosunku do powierzchni działki budowlanej;
- 9) **urządzeniu fotowoltaicznym** – należy przez to rozumieć urządzenie składające się z połączonych ze sobą ogniw fotowoltaicznych, służące do wytwarzania energii elektrycznej poprzez konwersję promieni słonecznych.

§ 5. Następujące oznaczenia graficzne na rysunku planu, stanowią obowiązujące ustalenie planu:

- 1) granica obszaru objętego planem;
- 2) linie rozgraniczające tereny o różnym przeznaczeniu lub różnych zasadach zagospodarowania;
- 3) symbol literowy oznaczający przeznaczenie terenu;
- 4) nieprzekraczalne linie zabudowy;

- 5) maksymalny zasięg strefy ochronnej związanej z ograniczeniami w zabudowie oraz zagospodarowaniu i użytkowaniu terenu od wolnostojących urządzeń fotowoltaicznych o mocy zainstalowanej większej niż 500 kW.

Rozdział 2. Ustalenia planu

§ 6. Obszar planu obejmuje jeden teren wyznaczony liniami rozgraniczającymi tereny o różnym przeznaczeniu lub różnych zasadach zagospodarowania, oznaczony na rysunku planu symbolem literowym **U-P-INS**, oznaczającym jego przeznaczenie, tj. teren usług lub produkcji lub stacji paliw płynnych.

§ 7. W granicach obszaru objętego planem obowiązują następujące zasady ochrony środowiska i przyrody oraz ochrony i kształtowania krajobrazu:

- 1) w granicach obszaru objętego planem ustala się nakaz:
 - a) zagospodarowania powierzchni działki budowlanej w sposób zabezpieczający sąsiednie nieruchomości, w tym drogi, przed spływem wód opadowych i roztopowych,
 - b) stosowania przy zagospodarowywaniu terenów zróżnicowanych gatunków drzew i krzewów, zgodnych z lokalnymi warunkami siedliskowymi,
 - c) zapewnienia ochrony dziko występujących roślin, zwierząt i grzybów, zgodnie z przepisami dotyczącymi ochrony przyrody,
 - d) zapewnienia możliwości przemieszczania się dziko występujących zwierząt podczas grodu obszaru,
 - e) stosowania powłok antyrefleksyjnych na urządzeniach fotowoltaicznych;
- 2) w granicach obszaru objętego planem ustala się zakaz:
 - a) lokalizacji przedsięwzięć mogących zawsze znacząco oddziaływać na środowisko, zgodnie z przepisami wykonawczymi wskazującymi rodzaje przedsięwzięć znacząco oddziałujących na środowisko. Zakaz nie dotyczy inwestycji celu publicznego,
 - b) użytkowania i zagospodarowania terenu, które:
 - może stanowić źródło przekraczających normy zanieczyszczeń dla środowiska wodno-gruntowego,
 - powoduje trwałą zmianę stosunków wodnych na obszarze objętym planem lub na terenach przyległych,
 - wpływa na ponadnormatywne pogorszenie stanu czystości powietrza na obszarze objętym planem lub na terenach przyległych,
 - generuje uciążliwości dla środowiska, powodowane przez hałas, wibracje, zakłócenia elektroenergetyczne i promieniowanie, przekraczające standardy jakości środowiska, odpowiednie dla przeznaczenia poszczególnych terenów zlokalizowanych w granicach obszaru objętego planem lub na terenach przyległych.

§ 8. 1. Obszar objęty planem, oznaczony symbolem **U-P-INS**, przeznacza się pod teren usług lub produkcji lub stacji paliw płynnych. W ramach przeznaczenia terenu dopuszcza się lokalizację:

- a) usług handlu, usług rzemieślniczych, usług gastronomii, usług biurowych i administracji,
- b) produkcji przemysłowej, elektrowni słonecznych, w tym o mocy zainstalowanej większej niż 500 kW, składów i magazynów,
- c) stacji paliw płynnych wraz z budynkami obsługi stacji.

2. Ustala się następujące zasady kształtowania zabudowy oraz wskaźniki zagospodarowania terenu:

- 1) linie zabudowy: zgodnie z rysunkiem planu;
- 2) maksymalna powierzchnia zabudowy (dla działki budowlanej):
 - a) budynkami: 60%,
 - b) urządzeniami fotowoltaicznymi: 80%;

- 3) maksymalny wskaźnik intensywności zabudowy (dla działki budowlanej z zabudową kubaturową): 2,4, w tym 1,8 dla kondygnacji nadziemnych;
- 4) minimalny wskaźnik intensywności zabudowy (dla działki budowlanej z zabudową kubaturową): 0;
- 5) minimalna powierzchnia nowo wydzielonej działki budowlanej: 3000m²;
- 6) minimalny udział procentowy powierzchni biologicznie czynnej, w tym pod wolnostojącymi urządzeniami fotowoltaicznymi (dla działki budowlanej): 20%;
- 7) maksymalna liczba kondygnacji nadziemnych:
 - a) dla budynków usługowych: 3, w tym poddasze,
 - b) dla budynków produkcyjnych i magazynowych: 2;
- 8) dopuszcza się 1 kondygnację podziemną;
- 9) maksymalna wysokość zabudowy:
 - a) dla budynków usługowych, produkcyjnych oraz budynków obsługi stacji: 12m,
 - b) dla budynków magazynowych i pozostałych obiektów budowlanych: 20m;
- 10) geometria głównych połaci, pokrycie i kolorystyka dachu budynków:
 - a) dach symetryczny dwuspadowy o kącie nachylenia od 20 do 45 stopni lub dach płaski,
 - b) pokrycie i kolorystyka dachów, z wyjątkiem dachów płaskich: dachówka lub materiał dachówko podobny, w odcieniach: szarości, brązu, naturalnej dachówki ceramicznej. Dopuszcza się pokrycie dachu płytą warstwową lub blachą, z wyjątkiem blachy falistej;
- 11) materiał i kolorystyka elewacji: tynk w odcieniach białego, beżowego, écru, szarego. Dopuszcza się okładziny z tworzyw sztucznych oraz blachę. Wskazany kolor elewacji należy traktować jako dominujący, tj. występujący na min. 70% powierzchni elewacji. Na pozostałej powierzchni elewacji dopuszcza się maksymalnie dwa dodatkowe kolory uzupełniające.

3. Zasady kształtowania zabudowy i zagospodarowania terenu, z zastrzeżeniem ust. 4, obowiązują dla budowy nowych budynków i innych obiektów budowlanych oraz przebudowy, rozbudowy, nadbudowy i zmiany sposobu użytkowania budynków i innych obiektów budowlanych.

4. Dla działek budowlanych wydzielanych wyłącznie dla obiektów i urządzeń infrastruktury, dojazdów i dojazdów do działek budowlanych, ścieżek pieszych i rowerowych, nie obowiązują ustalenia dotyczące minimalnej powierzchni działki budowlanej i powierzchni biologicznie czynnej.

5. Parametr dotyczący minimalnej powierzchni nowo wydzielonej działki budowlanej obowiązuje wyłącznie przy podziale nieruchomości na działki budowlane, co nie wyklucza możliwości wydzielenia mniejszej działki gruntu w celu regulacji granic pomiędzy sąsiednimi nieruchomościami, poprawy funkcjonowania działki sąsiedniej czy regulacji stanów prawnych.

6. Dla budynków z dachem stromym maksymalna wysokość zabudowy dotyczy wysokości mierzonej od naturalnej rzędnej terenu przed najniższym wejściem do budynku do najwyższej położonej kalenicy budynku, a dla budynków z dachem płaskim do górnej krawędzi elewacji budynku.

§ 9. 1. Nie wyznacza się obszarów wymagających przeprowadzenia scaleń i podziałów nieruchomości.

2. W zakresie warunków scaleń i podziału działek ustala się:

- 1) minimalną powierzchnię dla nowo wydzielonych działek: 3000m²;
- 2) minimalną szerokość frontu dla nowo wydzielanych działek: 30m;
- 3) kąt położenia granic działek w stosunku do pasa drogowego: przynajmniej jedna z bocznych granic działki musi być zlokalizowana pod kątem 90 stopni w stosunku do pasa drogowego, z dopuszczalną tolerancją do 20 stopni.

3. Ustalenia ust. 2 nie dotyczą działek wydzielanych dla stacji transformatorowych, przepompowni ścieków lub innych tego typu obiektów i urządzeń infrastruktury technicznej oraz dojazdów i dojazdów.

§ 10. W przypadku lokalizacji wolnostojących urządzeń fotowoltaicznych na części lub na całości obszaru objętego planem, zasięg ich strefy ochronnej związanej z ograniczeniami w zabudowie oraz zagospodarowaniu i użytkowaniu terenu nie może wykraczać poza granice obszaru objętego planem.

§ 11. Obszar objęty planem znajduje się w strefie ograniczonego użytkowania, wynikającej z zapisów "Porozumienia wykonawczego między Rządem Rzeczypospolitej Polskiej, a Rządem Stanów Zjednoczonych Ameryki (...) w sprawie użytkowania terenów oraz przestrzeni powietrznej wokół bazy systemu obrony przed raketami balistycznymi", w granicach której obowiązują przepisy odrębne.

§ 12. 1. Obsługę komunikacyjną obszaru objętego planem ustala się z publicznych dróg powiatowych, przebiegających w bezpośrednim sąsiedztwie obszaru objętego planem.

2. Powiązanie komunikacyjne obszaru objętego planem z istniejącym, zewnętrznym układem komunikacyjnym, zapewniają publiczne drogi powiatowe nr 1179G oraz 1142G, przebiegające w bezpośrednim sąsiedztwie.

3. Dopuszcza się wydzielenie działek pod realizację dojazdów do działek budowlanych o szerokości minimum 8m, zakończonych, w przypadku dojazdu nieprzelotowego, placem do zawracania o wymiarach co najmniej 20m x 20m.

4. W zakresie zapewnienia miejsc parkingowych ustala się:

1) minimalną liczbę miejsc parkingowych w liczbie:

a) dla lokali usługowych: 1 miejsce parkingowe na każde rozpoczęte 40m² powierzchni użytkowej lokalu usługowego,

b) dla budynków produkcyjnych i magazynowych: 1 miejsce parkingowe/5 zatrudnionych;

2) dla każdego obiektu wymagana jest sumaryczna liczba miejsc wynikająca z pkt 1;

3) zapewnienie minimalnej liczby miejsc parkingowych dla pojazdów zaopatrzonych w kartę parkingową w odniesieniu do ogólnej liczby miejsc parkingowych, ustalonych zgodnie z pkt 1:

a) 1 miejsce jeżeli ogólna liczba miejsc parkingowych wynosi 5 – 20,

b) 2 miejsca jeżeli ogólna liczba miejsc parkingowych wynosi 21 – 100,

c) 4% ogólnej liczby miejsc parkingowych, jeżeli ta liczba przekracza 100;

4) miejsca parkingowe należy przewidzieć w granicach działki budowlanej, objętej działaniami inwestycyjnymi;

5) wymagany wskaźnik miejsc parkingowych obowiązuje także dla przebudowy, rozbudowy, nadbudowy, a także zmiany sposobu użytkowania budynków, które ze względu na swój charakter lub rozmiar mogą powodować zwiększenie potrzeb parkingowych.

§ 13. 1. W granicach obszaru objętego planem dopuszcza się budowę, przebudowę, rozbudowę i modernizację sieci i urządzeń infrastruktury technicznej, w tym budowę stacji GPZ SN/nn oraz magazynów mocy, z zastrzeżeniem ust. 3 pkt 2.

2. W zakresie zaopatrzenia w wodę ustala się nakaz:

1) zaopatrzenia w wodę z sieci wodociągowej. Dopuszcza się korzystanie z indywidualnych ujęć wody do czasu rozbudowy sieci wodociągowej. Po rozbudowie sieci wodociągowej ustala się obowiązek przyłączenia do sieci dla celów bytowych;

2) zapewnienia wody dla celów p.poż. w ilości zgodnej z obowiązującymi przepisami prawa z sieci wodociągowej, uzbrojonej w hydranty lub z innych źródeł zgodnie z przepisami odrębnymi dotyczącymi przeciwpożarowego zaopatrzenia w wodę oraz dróg pożarowych.

3. W zakresie zaopatrzenia w energię elektryczną ustala się nakaz:

1) zasilania energetycznego terenów objętych planem z sieci elektroenergetycznych. Dopuszcza się zaopatrzenie w energię ze źródeł odnawialnych z uwzględnieniem ustaleń planu;

2) stosowania wyłącznie sieci kablowych przy budowie nowych oraz przebudowie i rozbudowie istniejących sieci elektroenergetycznych.

4. W zakresie zaopatrzenia w energię ciepłą ustala się nakaz zasilania w ciepło z systemów grzewczych na paliwa charakteryzujące się zerowymi lub niskimi wskaźnikami emisji. Dopuszcza się zaopatrzenie w ciepło ze źródeł odnawialnych z uwzględnieniem ustaleń planu.

5. W zakresie zaopatrzenia w gaz ustala się nakaz:

- 1) zaopatrzenia w gaz z sieci gazowej lub ze źródeł indywidualnych;
- 2) zachowania normatywnych odległości projektowanych urządzeń i obiektów od sieci gazowej na podstawie przepisów odrębnych.

6. W zakresie odprowadzenia ścieków sanitarnych ustala się nakaz odprowadzenia ścieków sanitarnych do sieci kanalizacji sanitarnej. Dopuszcza się indywidualne, szczelne, bezodpływowe zbiorniki na ścieki do czasu rozbudowy kanalizacji sanitarnej.

7. W zakresie odprowadzenia wód opadowych i roztopowych ustala się nakaz:

- 1) odprowadzenia wód opadowych i roztopowych zgodnie z przepisami odrębnymi z zakresu prawa wodnego;
- 2) zagospodarowania wód opadowych i roztopowych z dachów obiektów budowlanych w granicach działki. Dopuszcza się gromadzenie wód opadowych w celu późniejszego wykorzystania do nawodnienia trawników, zieleńców, do prac porządkowych lub celów ppoż.;
- 3) stosowania rozwiązań technicznych, technologicznych i organizacyjnych gwarantujących zabezpieczenie przed zanieczyszczeniem warstwy wodonośnej;
- 4) zabezpieczenia odpływu wód opadowych w sposób chroniący teren przed erozją wodną oraz zaleganiem wód opadowych.

8. W zakresie infrastruktury telekomunikacyjnej ustala się nakaz uzbrojenia obszaru w zakresie usług telekomunikacyjnych w oparciu o sieć telekomunikacyjną.

9. W zakresie gospodarowania odpadami stałymi: zgodnie z przepisami odrębnymi z zakresu prawa o odpadach.

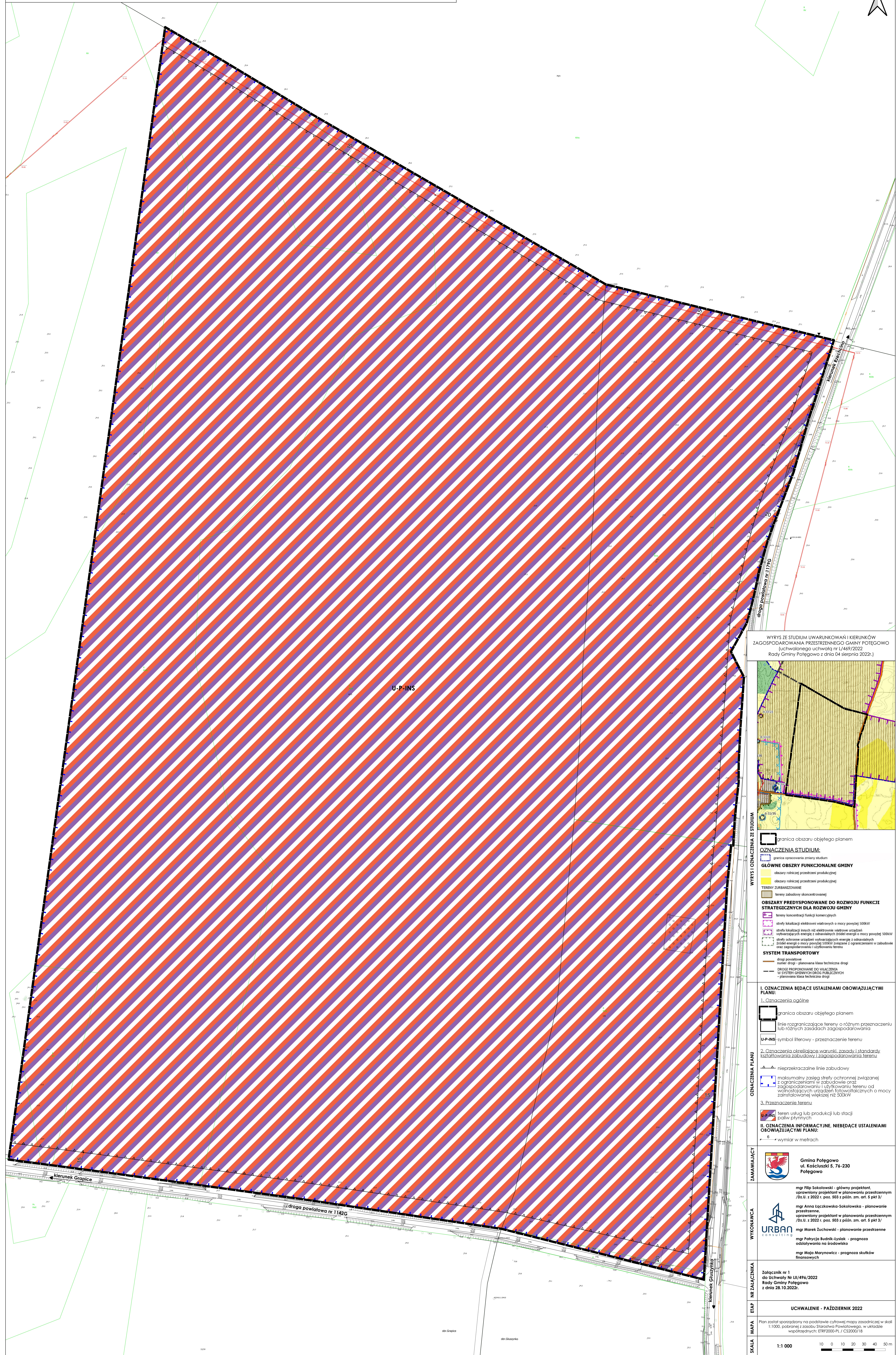
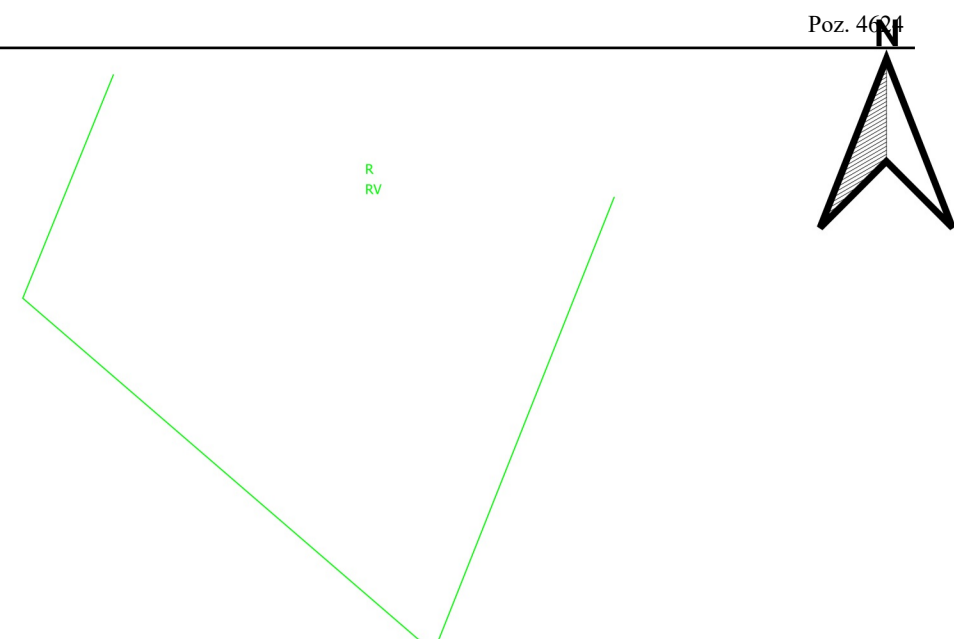
§ 14. Ustala się stawkę procentową, na podstawie której ustala się opłatę, o której mowa w art. 36 ust. 4 ustawy o planowaniu i zagospodarowaniu przestrzennym, w wysokości 15%.

Rozdział 3. Ustalenia końcowe

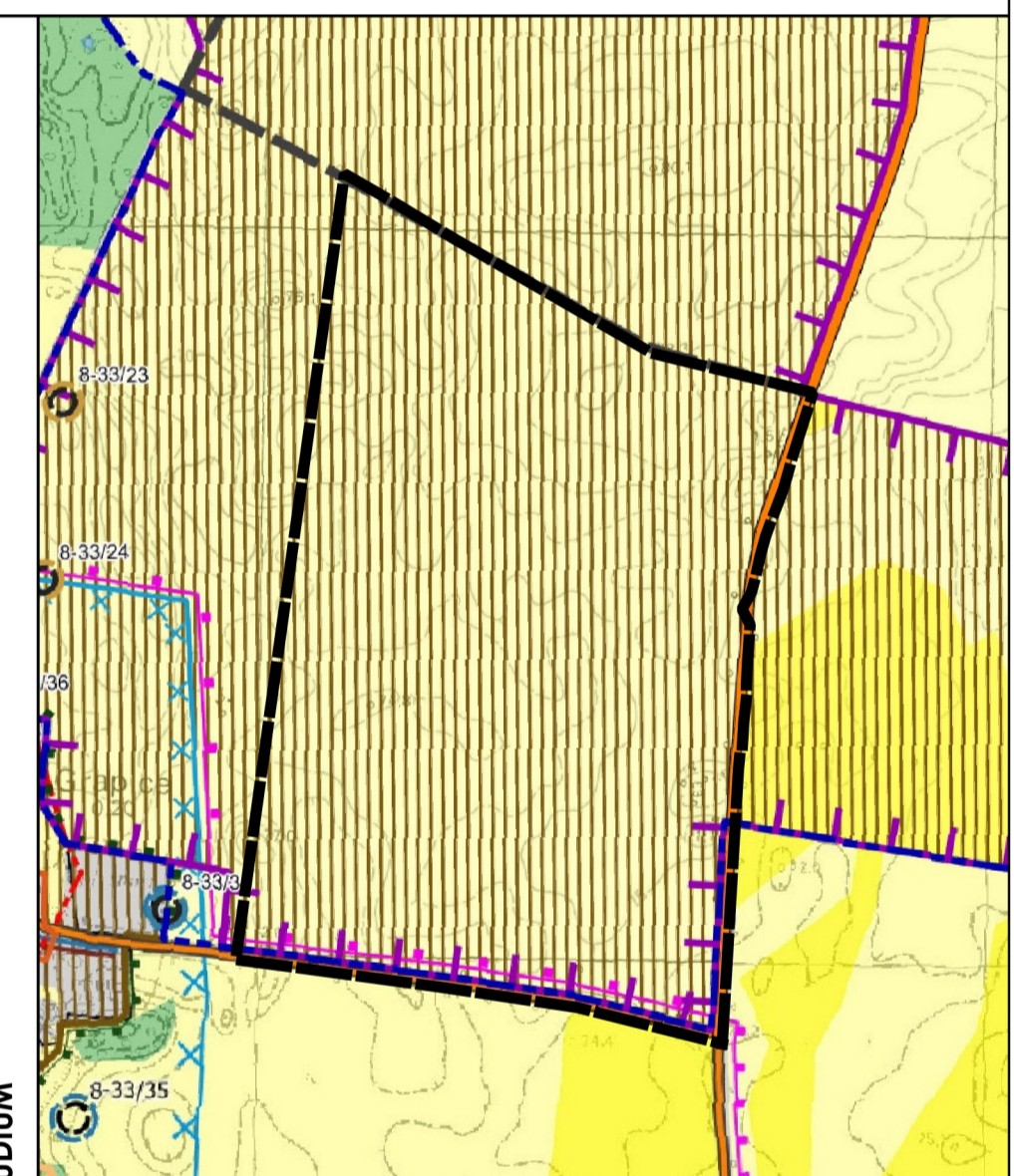
§ 15. Niniejsza uchwała wchodzi w życie po upływie 14 dni od dnia ogłoszenia jej w Dzienniku Urzędowym Województwa Pomorskiego.

Przewodniczący Rady Gminy
Potęgowo

Waldemar Zientarski



WYKYS ZE STUDIUM UWARUNKOWAŃ I KIERUNKÓW ZAGOSPODAROWANIA PRZESTRZENNEGO GMINY POŁĘGÓW (uchwalonego uchwałą nr L/469/2022 Rady Gminy Połęgowa z dnia 04 sierpnia 2022r.)

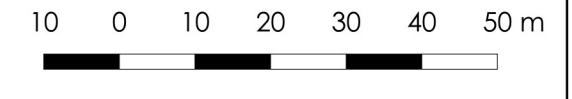


- WYKYS OZNACZENIA ZE STUDIUM**
- granicza obszaru objętego planem
 - granicza opracowania zmiany studium
- OZNACZENIA STUDIUM:**
- GLÓWNE OBSZRY FUNKCYJALNE GMINY**
- obszary różniczej przestrzeni produkcyjnej
- TERENY ZURBANIZOWANE**
- tereny zabudowy skoncetrowanej
- OBSZARY PREDYSPONOWANE DO ROZWOJU FUNKCJI STRATEGICZNYCH DLA ROZWOJU GMINY**
- tereny koncentracji funkcji komercyjnych
 - strefy lokalizacji elektrowni wiatrowych o mocy powyżej 500kW
 - strefa lokalizacji innych niż elektrownie wiatrowe urządzeń wybarzających energię z odnawialnych źródeł energii o mocy powyżej 500kW
 - strefy ochronne urządzeń wytwarzających energię z odnawialnych źródeł energii o mocy powyżej 500kW związane z ograniczeniem w zabudowie oraz zagospodarowaniu i użytkowaniu terenu
- SYSTEM TRANSPORTOWY**
- drogi powiatowe
 - numery dróg - planowana klasa techniczna drogi
 - drogi proponowane do włączenia w system dróg publicznych
 - planowana klasa techniczna drogi

I. OZNACZENIA BĘDĄCE USTALENIAMI OBOWIĄZUJĄCYMI PLANU:

- 1. Oznaczenia ogólne**
- granicza obszaru objętego planem
 - linie rozgraniczające tereny o różnym przeznaczeniu lub różnych zasadach zagospodarowania
 - U-P-INS symbol literowy - przeznaczenie terenu
- 2. Oznaczenia określające warunki, zasady i standardy kształtowania zabudowy i zagospodarowania terenu**
- nieprzekraczalne linie zabudowy
 - maksymalny zasięg strefy ochronnej związanej z ograniczeniami w zabudowie oraz zagospodarowaniu i użytkowaniu terenu od wolnostojących urządzeń fotowoltaicznych o mocy zainstalowanej większej niż 500kW
- 3. Przeznaczenie terenu**
- U-P-INS teren usług lub produkcji lub stacji paliw płynnych
- II. OZNACZENIA INFORMACYJNE. NIEBĄDĄCE USTALENIAMI OBOWIĄZUJĄCYMI PLANU:**
- 6 - wymiar w metrach

ZAMAWIAJĄCY	 <p>Gmina Połęgowa ul. Kościuski 5, 76-230 Połęgowa</p>
	<p>mgr Filip Sokolowski - główny projektant, uprawniony projektant w planowaniu przestrzennym /Dz.U. z 2022 r. poz. 503 z późn. zm. art. 5 pkt 3/</p> <p>mgr Anna Łączkowska-Sokolowska - planowanie przestrzenne, uprawniony projektant w planowaniu przestrzennym /Dz.U. z 2022 r. poz. 503 z późn. zm. art. 5 pkt 3/</p> <p>mgr Marek Żuchowski - planowanie przestrzenne</p> <p>mgr Patrycja Budnik-Tyjak - prognoza oddziaływania na środowisko</p> <p>mgr Maja Marynowicz - prognoza skutków finansowych</p>
WYKONAWCA	 <p>URBAN consulting</p>
NR ZALĄCZNIKA	Załącznik nr 1 do Uchwały Nr LI/496/2022 Rady Gminy Połęgowa z dnia 28.10.2022r.
ETAP	UCHWALENIE - PAŹDZIERNIK 2022
MAPA	Plan został sporządzony na podstawie cyfrowej mapy zasadniczej w skali 1:1000, pobranej z zasobu Starostwa Powiatowego, w układzie współrzędnych: ETRF2000-PL / CS2000/18
SKALA	1:1 000



Załącznik Nr 2 do uchwały Nr LII/496/2022
Rady Gminy Potęgowo
z dnia 28 października 2022 r.

Rozstrzygnięcie o sposobie rozpatrzenia uwag wniesionych do wyłożonego do publicznego wglądu projektu planu

Do projektu planu nie wpłynęły uwagi w trybie art. 17 pkt 11 i art. 18 ustawy z dnia 27 marca 2003 r. o planowaniu i zagospodarowaniu przestrzennym (t.j. Dz. U. z 2022 r. poz. 503 z późn. zm.).

Przewodniczący Rady Gminy
Potęgowo

Waldemar Zientarski

Załącznik Nr 3 do uchwały Nr LII/496/2022
Rady Gminy Potęgowo
z dnia 28 października 2022 r.

Rozstrzygnięcie o sposobie realizacji, zapisanych w planie, inwestycji z zakresu infrastruktury technicznej, które należą do zadań własnych gminy oraz zasadach ich finansowania, zgodnie z przepisami o finansach publicznych

SPOSOBY REALIZACJI INWESTYCJI Z ZAKRESU INFRASTRUKTURY TECHNICZNEJ DLA TERENU OBJĘTEGO PLANEM

1. Obszar objęty planem zlokalizowany jest w granicach obowiązującego miejscowego planu zagospodarowania przestrzennego części obrębów Grapice i Głuszynko w gminie Potęgowo, uchwalonego uchwałą nr XXV/228/2020 Rady Gminy Potęgowo z dnia 18 września 2020 roku. Obowiązujący plan miejscowy przeznacza obszar objęty planem pod tereny rolnicze.

W bliskim sąsiedztwie obszaru objętego planem (od południowego zachodu) występuje sieć wodociągowa oraz kanalizacyjna. Część terenu objętego planem posiada dostęp do sieci elektroenergetycznej i telekomunikacyjnej. Niemniej jednak może zajść konieczność rozbudowy sieci infrastruktury technicznej w związku z uchwaleniem planu. Na terenie objętym planem nie przewiduje się wydzielenia nowych dróg publicznych.

2. Zagospodarowanie terenu objętego planem, jak i terenów sąsiednich powinno być realizowane w sposób umożliwiający spójne przygotowanie poszczególnych terenów w zakresie obsługi komunikacyjnej i infrastrukturalnej. Oznacza to:

- 1) dzielenie obszarów rozwojowych na fragmenty pozwalające na skoordynowany rozwój zabudowy i wykonanie infrastruktury technicznej i komunikacyjnej;
- 2) wyznaczanie terenów do zainwestowania winno być oparte o ocenę dostępności do infrastruktury i obsługi komunikacyjnej, zaczynając od terenów już uzbrojonych, następnie przeznaczając do zainwestowania tereny w bezpośrednim sąsiedztwie uzbrojonych obszarów istniejącej zabudowy, w dalszej kolejności tereny w sąsiedztwie dróg i terenów już zabudowanych, do których doprowadzenie infrastruktury jest możliwe w przewidywanej perspektywie zagospodarowania przedmiotowego terenu;
- 3) terminy dopuszczania terenów do zainwestowania powinny być zgodne z etapowaniem rozwoju infrastruktury technicznej i możliwościami budżetowymi właściwych organów administracji publicznej, zgodnie z przepisami o finansach publicznych.

3. Zaleca się bieżące koordynowanie realizacji programów budowy i modernizacji infrastruktury technicznej.

4. Zaleca się stosowanie zasady realizacji przedsięwzięć kompleksowych, łączących wykonawstwo robót drogowych oraz urządzeń technicznych związanych z drogą z innymi branżami infrastruktury technicznej, co pozwala uzyskać oszczędności na części wspólnej robót oraz rozwiązać problem kolizji technicznych. Podejmując decyzje o budowie infrastruktury, trzeba się jednak kierować rachunkiem ekonomicznym i uruchamiać takie programy, które zapewniają uzyskiwanie określonego potencjału infrastruktury przy możliwie najniższych nakładach jednostkowych. Chodzi o wybór takich rozwiązań i programów budowy, udoskonalień lub rozbudowy infrastruktury, które dają gwarancję możliwie szybkiej realizacji całego zamierzenia i stworzenie korzystnej sytuacji lokalizacyjnej.

ZASADY FINANSOWANIA INWESTYCJI Z ZAKRESU INFRASTRUKTURY TECHNICZNEJ

Źródła finansowania inwestycji z zakresu infrastruktury mogą stanowić: środki pochodzące z budżetu Gminy (środki własne), środki pomocowe, partycypacja inwestorów w kosztach budowy. Będzie to realizowane za pomocą montażu finansowych, ogólnie przyjętej metody konstruowania budżetu projektów.

Programy realizujące poszczególne cele powinny zostać podzielone na projekty realizujące zamknięte zadania, w ramach których jednoznacznie można skalkulować koszty oraz ściśle zdefiniować efekty na

poszczególnych etapach realizacji. Dla tak skonstruowanych projektów można ubiegać się dofinansowanie ze środków pomocowych (UE, Narodowego Funduszu Ochrony Środowiska, Ekofunduszu).

Finansowanie inwestycji z zakresu infrastruktury technicznej (modernizacja):

- I. Opracowanie wieloletniego planu finansowego zapewniającego realizację inwestycji z zakresu infrastruktury technicznej, stanowiącego podstawę konstruowania budżetów rocznych.
- II. Wynegocjowanie i zawarcie z partnerami publicznymi i prywatnymi umów na współfinansowanie zapisanych w wieloletnim planie finansowym przedsięwzięć będących podstawą budowy montażu finansowych niezbędnych do realizacji inwestycji.
- III. Zapewnienie finansowania programów lokalnych, w takim stopniu, aby gmina posiadała udział własny niezbędny do ubiegania się o środki pomocowe.
- IV. Wsparcie finansów gminy środkami zewnętrznymi (kredytami, pożyczkami, dotacjami, emisją obligacji), w celu zapewnienia środków na szczególnie kosztowne w realizacji projekty, np. w zakresie infrastruktury technicznej i drogownictwa.

Zasady prowadzenia polityki finansowej:

- I. Konstruowanie rocznych budżetów powinno odbywać się w kontekście wieloletniej polityki finansowej gminy, nastawionej na realizację inwestycji z zakresu infrastruktury technicznej.
- II. Źródła finansowe związane z korzyściami opracowanego miejscowego planu zagospodarowania przestrzennego powinny być przeznaczone na rozwój przestrzenny i infrastrukturalny.

Przewodniczący Rady Gminy
Potęgowo

Waldemar Zientarski

Załącznik Nr 4 do uchwały Nr LII/496/2022

Rady Gminy Potęgowo

z dnia 28 października 2022 r.

Rada Gminy Potęgowo na podstawie art. 67a ust. 3 i 5, ustawy z dnia 27 marca 2003r. o planowaniu i zagospodarowaniu przestrzennym (t.j. Dz. U. z 2022 r. poz. 503 z późn. zm.) przygotowała dane przestrzenne dla planu, które stanowią załącznik w postaci cyfrowej do uchwały.

Dane przestrzenne zostały udostępnione pod poniższym adresem www:

<https://bip.potegowo.pl/a,23518,mpzp-dla-dzialek-nr-17-i-135-w-obrebie-gluszynko-oraz-dzialki-nr-415-w-obrebie-grapice-w-gminie-pote.html>

Przewodniczący Rady Gminy
Potęgowo

Waldemar Zientarski