



DZIENNIK URZĘDOWY

WOJEWÓDZTWA POMORSKIEGO

Gdańsk, dnia 19 maja 2026 r.

Poz. 2175

UCHWAŁA NR XXII/300/2026 RADY MIEJSKIEJ W KARTUZACH

z dnia 6 maja 2026 r.

w sprawie uchwalenia miejscowego planu zagospodarowania przestrzennego fragmentu miasta Kartuzy obejmującego działkę nr ew. 155/30 obręb 101

Na podstawie art. 18 ust. 2 pkt. 5 ustawy z dnia 8 marca 1990 r. o samorządzie gminnym (Dz. U. z 2025 r. poz. 1153, ze zmianami) oraz art. 20 ust. 1 ustawy z dnia 27 marca 2003 r. o planowaniu i zagospodarowaniu przestrzennym (Dz. U. z 2026 r. poz. 538), w związku z art. 67 ust. 3 ustawy z dnia 7 lipca 2023 r. o zmianie ustawy o planowaniu i zagospodarowaniu przestrzennym oraz niektórych innych ustaw (Dz. U. z 2023 poz. 1688, ze zmianami),

Rada Miejska w Kartuzach na wniosek Burmistrza Kartuz uchwala, co następuje:

Rozdział 1.

Ustalenia ogólne dotyczące zakresu obowiązywania planu

§ 1. 1. Zgodnie z Uchwałą Nr IV/67/2024 Rady Miejskiej w Kartuzach z dnia 28 sierpnia 2024 r. w sprawie przystąpienia do sporządzenia miejscowego planu zagospodarowania przestrzennego fragmentu miasta Kartuzy obejmującego działkę nr ew. 155/30 obręb 101, po stwierdzeniu że plan nie narusza ustaleń Studium uwarunkowań i kierunków zagospodarowania przestrzennego gminy Kartuzy, zatwierdzonego Uchwałą Nr XLV/530/2018 Rady Miejskiej w Kartuzach z dnia 19 kwietnia 2018 r., uchwała się miejscowy plan zagospodarowania przestrzennego fragmentu miasta Kartuzy obejmującego działkę nr ew. 155/30 obręb 101, zwany dalej „planem”.

2. Plan obejmuje obszar o łącznej powierzchni ok. 2,17 ha.

3. Szczegółowo granice planu zostały określone na rysunku planu, wraz z zaprezentowaniem jej przebiegu w układzie współrzędnych płaskich prostokątnych PL-2000 pas 6.

§ 2. 1. Plan obejmuje ustalenia zawarte w treści uchwały, stanowiące tekst planu, który zawiera:

- 1) Rozdział 1, przepisy ogólne w zakresie obowiązywania planu;
- 2) Rozdział 2, ustalenia szczegółowe dla terenów wyznaczonych liniami rozgraniczającymi;
- 3) Rozdział 3, przepisy końcowe.

2. Integralnymi częściami uchwały są:

- 1) załącznik nr 1 – rysunek planu wykonany na mapie zasadniczej w skali 1:1000;
- 2) załącznik nr 2 – rozstrzygnięcie o sposobie rozpatrzenia uwag wniesionych do wyłożonego do publicznego wglądu projektu planu;

- 3) załącznik nr 3 – rozstrzygnięcie o sposobie realizacji, zapisanych w planie inwestycji z zakresu infrastruktury technicznej, które należą do zadań własnych gminy oraz zasadach ich finansowania, zgodnie z przepisami o finansach publicznych;
- 4) załącznik nr 4 – dane przestrzenne, o których mowa w art. 67a ustawy z dnia 27 marca 2003 r. o planowaniu i zagospodarowaniu przestrzennym.

§ 3. 1. Ustalenia zawarte w tekście planu odnoszą się odpowiednio do ustaleń określonych na rysunku planu.

2. Ustalenia zawarte w tekście planu oraz na rysunku planu obowiązują łącznie, w zakresie określonym uchwałą.

3. Następujące oznaczenia graficzne na rysunku planu są obowiązującymi ustaleniami planu:

- 1) granice obszaru objętego planem miejscowym;
- 2) linie rozgraniczające tereny o różnym przeznaczeniu lub różnych zasadach zagospodarowania;
- 3) nieprzekraczalne linie zabudowy;
- 4) wymiarowanie rysunku planu (w metrach);
- 5) napowietrzne linie elektroenergetyczne 15 kV dopuszczone do przebudowy na sieć kablową lub likwidacji;
- 6) istniejący wjazd na drogę wojewódzką do zachowania funkcyjnego;
- 7) symbol cyfrowy i literowy określający przeznaczenie terenu: IUB - teren usług bezpieczeństwa i porządku publicznego;
- 8) obszary podlegające ochronie, wyznaczone na podstawie przepisów odrębnych: układ urbanistyczny miasta Kartuzy, wpisany do rejestru zabytków województwa pomorskiego – strefa ochrony krajobrazu;
- 9) tereny wymagające szczególnych warunków zagospodarowania terenów: strefa technologiczna od napowietrznych linii elektroenergetycznych 15 kV.

4. Wskazuje się, że obszar planu w całości położony jest w granicach Głównego Zbiornika Wód Podziemnych GZWP nr 111 Subniecka Gdańska.

5. Brak w planie ustaleń wskazanych w art. 15 ust. 2 i ust. 3 ustawy z dnia 27 marca 2003 r. o planowaniu i zagospodarowaniu przestrzennym oznacza, że nie występuje potrzeba ich ustalenia, w tym:

- 1) granic i sposobów zagospodarowania terenów górniczych oraz obszarów osuwania się mas ziemnych, ze względu na brak występowania ich w granicach planu;
- 2) wymagań wynikających z potrzeb kształtowania przestrzeni publicznych, ze względu na brak w granicach planu obszarów przestrzeni publicznych określonych w studium uwarunkowań i kierunków zagospodarowania przestrzennego gminy Kartuzy;
- 3) zasad kształtowania krajobrazu, w tym krajobrazów priorytetowych określonych w audycie krajobrazowym oraz w planach zagospodarowania przestrzennego województwa ze względu na brak wyznaczenia ich w obszarze planu;
- 4) zasad ochrony dóbr kultury współczesnej, ze względu na brak występowania w granicach planu obiektów i obszarów podlegających ochronie w tym zakresie;
- 5) granic obszarów wymagających przeprowadzenia scaleń i podziałów nieruchomości, ze względu na brak uzasadnienia wynikającego ze struktury własności gruntów do przeprowadzenia procedury scaleń i podziałów nieruchomości.

§ 4. Ilekroć w uchwale jest mowa o:

- 1) uchwale – należy przez to rozumieć niniejszą uchwałę Rady Miejskiej w Kartuzach;
- 2) przepisach odrębnych - należy przez to rozumieć obowiązujące przepisy ustaw wraz z aktami wykonawczymi i innymi przepisami prawa;
- 3) terenie – należy przez to rozumieć obszar ograniczony na rysunku planu liniami rozgraniczającymi, oznaczony symbolem cyfrowym i literowym określającym jego przeznaczenie;

- 4) liniach rozgraniczających – należy przez to rozumieć linie ustalone na rysunku planu, wyznaczające granice terenów o różnym przeznaczeniu lub różnych zasadach zabudowy i zagospodarowania;
- 5) przeznaczeniu – należy przez to rozumieć rodzaj przeznaczenia, które zostało ustalone dla terenu wyznaczonego liniami rozgraniczającymi;
- 6) usługach – należy przez to rozumieć działalność, której celem jest zaspokajanie potrzeb ludności w zakresie działalności nie będącej produkcją dóbr materialnych metodami przemysłowymi, obejmującą formy działalności zakwalifikowanej na podstawie przepisów odrębnych do usług i handlu, za wyjątkiem ograniczeń wskazanych w ustaleniach szczegółowych dla wyodrębnionych w planie terenów;
- 7) nieprzekraczalnych liniach zabudowy – należy przez to rozumieć linie wyznaczone na rysunku planu, określające dopuszczalne zbliżenie budynków do linii rozgraniczającej teren. Poza terenami przylegającymi do dróg wojewódzkich nr 211 i nr 224 dopuszcza się wysunięcie przed wyznaczoną linię elementów architektonicznego ukształtowania budynków, w tym akcentujących wejścia lub wjazdy: schody, daszki, balkony, wykusze, tarasy, wiaty śmietnikowe oraz mury oporowe, przy czym wysunięte elementy budynków nie mogą wykroczać poza linie rozgraniczające tereny oraz ich wysunięcie nie może być większe niż 1,5 m. Wyznaczone na rysunku planu linie nie dotyczą sieci infrastruktury technicznej i urządzeń z nimi związanych, parkingów i miejsc do parkowania oraz dojazdów i dojeżdż;
- 8) nowo wydzielonej działce budowlanej – należy przez to rozumieć działkę budowlaną wydzieloną geodezyjnie po wejściu w życie niniejszej uchwały;
- 9) szerokości frontu działki – należy przez to rozumieć szerokość działki przylegającą bezpośrednio do drogi publicznej lub wewnętrznej, z której działka ta jest obsługiwana komunikacyjnie;
- 10) dojazdach niewyznaczonych – należy przez to rozumieć istniejący lub dopuszczony planem, nieokreślony liniami rozgraniczającymi na rysunku planu, fragment terenu, niezbędny dla zapewnienia obsługi komunikacyjnej działek i obiektów.

§ 5. W zakresie granic terenów rozmieszczenia inwestycji celu publicznego o znaczeniu lokalnym ustala się:

- 1) teren oznaczony symbolem UB stanowi teren do realizacji celów publicznych związanych z budową i utrzymywaniem pomieszczeń dla urzędów organów władzy, administracji oraz budową, utrzymywaniem obiektów i urządzeń niezbędnych zapewnieniu bezpieczeństwa publicznego;
- 2) dopuszczenie realizacji celów publicznych na pozostałych terenach, zgodnie z przepisami odrębnymi.

Rozdział 2.

Ustalenia szczegółowe dla terenów wyznaczonych liniami rozgraniczającymi

§ 6. Dla terenu oznaczonego na rysunku planu symbolem **1UB** (o pow. 2,17 ha), ustala się:

- 1) **przeznaczenie:** teren usług bezpieczeństwa i porządku publicznego;
- 2) **parametry i wskaźniki kształtowania zabudowy oraz zagospodarowania terenu:**
 - a) linie zabudowy zgodnie z rysunkiem planu,
 - b) dopuszczenie realizacji obiektów związanych z funkcjonowaniem komendy straży pożarnej, w tym obiektów administracyjno – socjalnych, techniczno – warsztatowych, myjni samochodowych, wspinalni z dobiegiem, wieży do suszenia węży gaśniczych, wież ćwiczebych, masztów łączności radiowej, magazynów związanych z funkcjonowaniem strażnicy straży pożarnej i ochroną cywilną ludności (w tym wykorzystywanych na potrzeby schronów ludności), boisk wielofunkcyjnych oraz obiektów sanitarnych związanych z plenerowymi obiektami kulturalno – sportowymi i innych obiektów i urządzeń sportowo - rekreacyjnych,
 - c) maksymalny udział powierzchni zabudowy - **50%** powierzchni działki budowlanej,
 - d) minimalna i maksymalna nadziemna intensywność zabudowy – **od 0,0 do 1,0**,
 - e) minimalny udział powierzchni biologicznie czynnej - **30%** powierzchni działki budowlanej,
 - f) dopuszczenie realizacji garaży i budynków gospodarczych,
 - g) maksymalna wysokość zabudowy:

- budynków usługowych – 9 m,
- garaży – 9 m,
- budynków gospodarczych - 3 m,
- masztu antenowego łączności radiowej o konstrukcji kratownicowej – 39 m,
- wspinalni o konstrukcji kratownicowej, wież do suszenia węży gaśniczych – 13,5 m,
- pozostałych obiektów budowlanych – 9 m,

h) maksymalna liczba kondygnacji nadziemnych budynków usługowych – 3,

i) maksymalny poziom posadzki parteru: nie więcej niż **1,5 m** licząc od naturalnej rzędnej terenu w miejscu głównego wejścia do budynku,

j) dachy płaskie o kącie nachylenia połaci dachowych do **12°**, półpłaskie o kącie nachylenia głównych połaci dachowych **13°-25°** oraz dwuspadowe i wielospadowe o kącie nachylenia głównych połaci dachowych **26° - 45°**,

k) minimalna powierzchnia nowo wydzielanej działki budowlanej - 2000 m²,

l) minimalna powierzchnia działki budowlanej wskazana w lit. k nie dotyczy podziałów działek na cele infrastruktury technicznej i dojazdów niewydzielonych oraz w przypadku gdy powierzchnia działki została pomniejszona wskutek wydzielenia dróg oraz terenów infrastruktury technicznej;

3) zasady ochrony i kształtowania ład przestrzennego:

a) oznaczone na rysunku planu nieprzekraczalne linie zabudowy obowiązują dla nowych budynków oraz innych obiektów budowlanych realizowanych zgodnie z przeznaczeniem terenów,

b) dopuszczenie realizacji schronów dla ludności, w tym podziemnych i naziemnych, z uwzględnieniem obowiązujących w tym zakresie przepisów odrębnych,

c) w zakresie kolorystyki budynków:

- nakaz ograniczenia kolorystyki budynków do kolorów jasnych, pastelowych oraz zbliżonych do barw naturalnych materiałów typu cegła, kamień z dopuszczalnym deskowaniem, licowaniem cegła i kamieniem,

- nakaz ograniczenia kolorystyki pokryć dachowych do tonacji naturalnej dachówki ceramicznej, czerwieni, brązów, szarości i odcieni grafitu,

- zakaz stosowania w wykończeniu budynków detalu architektonicznego w kolorach jaskrawych intensywnie żółtych, zielonych, fioletowych, różowych, niebieskich, pomarańczowych i czerwonych, za wyjątkiem elementów dekoru architektonicznego, związanego bezpośrednio z logotypem prowadzonej działalności w budynkach usługowych,

d) dopuszczenie realizacji miejsc do parkowania, parkingów, dojazdów pieszych, dojazdów niewyznaczonych na rysunku planu, placów manewrowych, ścieżek rowerowych, zbiorników retencyjnych wód opadowych lub roztopowych i innych zbiorników wodnych, urządzeń i obiektów infrastruktury technicznej oraz zieleni urządzonej, pod warunkiem zachowania zgodności z innymi ustaleniami planu i obowiązującymi przepisami odrębnymi,

e) dopuszczenie podpiwniczenia budynków,

f) nakaz zapewnienia dostępności terenów osobom ze szczególnymi potrzebami, zgodnie z zasadami uniwersalnego projektowania,

g) nakaz realizacji budynków, zgodnie z przepisami odrębnymi z zakresu zapewnienia dostępności osobom ze szczególnymi potrzebami, w tym zgodnie z zasadami uniwersalnego projektowania i przy zachowaniu dostępności architektonicznej;

4) ochrony dziedzictwa kulturowego i zabytków, w tym krajobrazów kulturowych:

- a) teren w całości znajduje się w zasięgu układu urbanistycznego miasta Kartuzy, wpisanego do rejestru zabytków województwa pomorskiego, pod numerem 915 – decyzja WKZ w Gdańsku z dn. 30.05.1978r. (d. nr rej. 795) oraz zmieniająca ją decyzja Ministra Kultury i Dziedzictwa Narodowego z dn. 05.07.2007 r. o sygn. DOZ-EJ-500-49d/06/07[7509] jako zabytkowy układ urbanistyczny miasta Kartuzy - strefa ochrony krajobrazu,
- b) w granicach strefy ochrony konserwatorskiej obszaru, o którym mowa w lit. a obowiązują:
- nakaz ochrony ekspozycji biernej zespołu zabytkowego,
 - nakaz zachowania historycznych osi kompozycyjnych i powiązań widokowych,
 - zakaz lokalizacji obiektów tymczasowych i obiektów w konstrukcji nietrwałej,
 - zakaz lokalizacji wolnostojących kominów, wież telefonii komórkowej i wież radiowych, za wyjątkiem obiektów dopuszczonych w pkt. 2 lit. g,
 - nakaz stosowania przepisów odrębnych dotyczących ochrony zabytków i opieki nad zabytkami podczas realizacji wszelkich działań inwestycyjnych;

5) zasady ochrony środowiska, przyrody i krajobrazu:

- a) nakaz zapewnienia w zagospodarowaniu terenów ochrony siedlisk i stanowisk chronionych gatunków na podstawie przepisów odrębnych dotyczących ochrony gatunkowej dziko występujących roślin, zwierząt i grzybów oraz siedlisk,
- b) nakaz wprowadzania na niezabudowanych i nieutwardzonych częściach działek budowlanych zespołów zieleni urządzonej, w tym zadrzewień, grup drzew i krzewów, zróżnicowanych pod względem gatunkowym, zgodnych z lokalnymi warunkami siedliskowymi,
- c) w celu ograniczenia emisji zanieczyszczeń do atmosfery nakaz stosowania do ogrzewania budynków:
- niskoemisyjnych paliw dopuszczonych do stosowania w obowiązujących przepisach odrębnych,
 - urządzeń, rozwiązań technicznych i technologii zapewniających zachowanie dopuszczalnych przepisami poziomów emisji zanieczyszczeń do atmosfery,
- d) zakaz realizacji przedsięwzięć mogących zawsze znacząco oddziaływać na środowisko, z wyjątkiem: urządzeń oraz obiektów infrastruktury technicznej i komunikacyjnej,
- e) zakaz lokalizowania zakładów o zwiększonym lub dużym ryzyku wystąpienia poważnych awarii, o których mowa w przepisach odrębnych,
- f) kwalifikacja terenów w zakresie przestrzegania dopuszczalnych poziomów hałasu w środowisku dla terenów faktycznie zagospodarowanych, zgodnie z przepisami odrębnymi;

6) ustalenia w zakresie granic i sposobów zagospodarowania terenów lub obiektów podlegających ochronie, na podstawie przepisów odrębnych:

- a) teren znajduje się w granicach Głównego Zbiornika Wód Podziemnych GZWP nr 111 Subniecka Gdańska,
- b) w granicach obszaru, o którym mowa w lit. a obowiązują przepisy odrębne dotyczące jakości wód podziemnych i zasad ich ochrony oraz innych ustaleń planu w zakresie odprowadzania wód deszczowych i opadowych;

7) szczególne zasady i warunki scalania i podziału nieruchomości:

- a) minimalna powierzchnia działki - 2000 m²,
- b) minimalny front działki - 25 m,
- c) kąt położenia granic działek w stosunku do pasa drogowego - od 70° do 110°;

8) szczególne warunki zagospodarowania terenów oraz ograniczenia w ich użytkowaniu:

- a) teren częściowo znajduje się w zasięgu strefy technologicznej od napowietrznych linii elektroenergetycznych 15 kV, obejmującej pas terenu o szerokości 14 m, tj. po 7 m od osi linii,

- b) w strefie, o której mowa w lit. a obowiązuje zakaz lokalizowania budynków z pomieszczeniami przeznaczonymi na pobyt ludzi, składowania materiałów niebezpiecznych pożarowo, tworzenia hałd i nasypów, instalacji fotowoltaicznych, nasadzeń roślinności wysokiej (powyżej 3 m wysokości) i rozbudowanym systemie korzeniowym zagrażającej bezpieczeństwu oraz obowiązuje szerokość pasa wycinki podstawowej drzew na trasie linii, zgodnie z przepisami odrębnymi,
- c) ustalenia określone w lit. b przestają obowiązywać po likwidacji lub skablowaniu napowietrznych linii elektroenergetycznych 15 kV;

9) zasady modernizacji, rozbudowy i budowy systemów komunikacji:

- a) obsługa komunikacyjna terenów z ulicy Węglowej graniczącej z planem oraz poprzez oznaczony na rysunku planu istniejący wjazd na drogę wojewódzką nr 224 (ulica Marii Szymichowskiej), z dopuszczeniem realizacji dodatkowych wjazdów, o ile wynika to bezpośrednio z potrzeb ochrony przeciwpożarowej i jest zgodne z obowiązującymi w tym zakresie przepisami odrębnymi,
- b) dopuszczenie realizacji dojazdów niewyznaczonych na rysunku planu, pod warunkiem, że nie koliduje to z innymi ustaleniami planu i przepisami odrębnymi oraz pod warunkiem spełnienia następujących wymagań:
 - parametry dojazdów powinny zapewniać dostęp do drogi publicznej odpowiedni do przeznaczenia terenów i sposobu ich użytkowania,
 - szerokość dojazdów nie może być mniejsza niż 8 m,
 - dla dojazdów bez obustronnego przejazdu (zakończonych „ślepo”) obowiązuje nakaz realizacji placów manewrowych, zgodnie z obowiązującymi przepisami odrębnymi z zakresu ochrony przeciwpożarowej,
- c) potrzeby parkingowe w całości należy zapewnić w granicach działek budowlanych, na których prowadzona jest jedna inwestycja, na powierzchni terenu lub w garażu,
- d) wskaźnik minimalnej ilości miejsc do parkowania dla pozostałych usług - 7 miejsc do parkowania na 1000 m² powierzchni użytkowej i 1 miejsce do parkowania na 3 zatrudnionych,
- e) w ilości miejsc do parkowania określonych w lit. d należy uwzględnić miejsca przeznaczone na parkowanie pojazdów zaopatrzonych w kartę parkingową;
 - w miejscach i w ilości określonych w obowiązujących w tym zakresie przepisach odrębnych,
 - dla zabudowy usługowej w ilości nie mniejszej niż 1 miejsce na każde rozpoczęte 9 miejsc do parkowania;

10) zasady modernizacji, rozbudowy i budowy infrastruktury technicznej:

- a) utrzymanie istniejących urządzeń i obiektów infrastruktury technicznej z możliwością ich rozbudowy, przebudowy i modernizacji w sposób niekolidujący z innymi ustaleniami planu i przepisami odrębnymi,
- b) dopuszczenie budowy nowych sieci infrastruktury technicznej oraz urządzeń i obiektów z nimi związanych, pod warunkiem, że nie koliduje to z innymi ustaleniami planu i przepisami odrębnymi obowiązującymi w tym zakresie,
- c) dla systemu wodociągów i zaopatrzenia w wodę:
 - zaopatrzenie obszaru planu w wodę do celów bytowych, gospodarczych i przeciwpożarowych poprzez rozbudowę sieci zbiorczej zasilanej z ujęć wody położonych poza obszarem planu,
 - nakaz zapewnienia zaopatrzenia terenów w wodę do celów przeciwpożarowych,
- d) dla systemu kanalizacji i odprowadzania wód:
 - objęcie siecią kanalizacji sanitarnej zabudowy lokalizowanej w granicach planu, poprzez rozbudowę istniejącej sieci zbiorczej odprowadzającej ścieki do oczyszczalni ścieków położonej poza obszarem planu,
 - odprowadzanie wód opadowych lub roztopowych pochodzących:

- z zanieczyszczonej powierzchni szczelnej, w tym z nawierzchni nieprzepuszczalnych parkingów do zbiorników retencyjnych, studni chłonnych, zbiorczej sieci kanalizacji deszczowej na zasadach zgodnych z przepisami odrębnymi,
- z nawierzchni nieprzepuszczalnych dróg do urządzeń służących zwiększeniu retencji, w szczególności poboczy retencyjnych, rowów infiltracyjnych, studni chłonnych, a także rowów przydrożnych i sieci kanalizacji deszczowej na zasadach zgodnych z przepisami odrębnymi,
- z pozostałych terenów zagospodarowanie wód opadowych lub roztopowych w granicach nieruchomości, do której inwestor posiada tytuł prawny, poprzez ich odprowadzanie do ziemi, przy czym dopuszcza się realizację zbiorników retencyjnych, niecek infiltracyjnych oraz innych form zagospodarowania wód opadowych lub roztopowych, na warunkach określonych w przepisach odrębnych,

e) dla systemu elektroenergetycznego:

- zaopatrzenie obszaru planu w energię elektryczną poprzez rozbudowę istniejącej sieci elektroenergetycznej średniego lub niskiego napięcia, na warunkach określonych w obowiązujących w tym zakresie przepisach odrębnych,
- dopuszczenie przebudowy na sieci kablowe oznaczonych na rysunku planu napowietrznych linii elektroenergetycznych 15 kV lub ich likwidację, pod warunkiem uwzględnienia obowiązujących w tym zakresie przepisów odrębnych oraz zachowania ciągłości sieci elektroenergetycznej,
- dopuszczenie przebudowy lub przełożenia sieci kablowych i napowietrznych niskiego napięcia oraz kablowych średniego napięcia lub ich likwidację, o ile wynika to z przyczyn technologicznych funkcjonowania sieci elektroenergetycznej,
- realizacja nowych sieci elektroenergetycznych średniego lub niskiego napięcia w wykonaniu podziemnym oraz stacji transformatorowych w wykonaniu wewnętrznym, z dopuszczeniem realizacji sieci napowietrznych i słupowych stacji transformatorowych jedynie w przypadkach uzasadnionych brakiem warunków technicznych rozbudowy istniejącej sieci elektroenergetycznej w wykonaniu kablowym,
- dopuszczenie realizacji instalacji wytwarzających energię z odnawialnych źródeł energii (OZE) do 500 kW, w tym mikroinstalacji, za wyjątkiem instalacji wykorzystujących siłę wiatru i biomasę (wykluczenie realizacji biogazowni),

f) dla systemu gazowego:

- zaopatrzenie obszaru planu w gaz ziemny do celów gospodarczych i grzewczych poprzez budowę i rozbudowę sieci średniego i niskiego ciśnienia, na warunkach określonych w obowiązujących w tym zakresie przepisach odrębnych,
- przy realizacji nowych sieci gazowych nakaz zachowania obowiązujących warunków technicznych określonych w przepisach odrębnych, w tym w zakresie lokalizacji urządzeń gazowych na działce budowlanej,

g) dla systemu zaopatrzenia w ciepło:

- z indywidualnych źródeł ciepła, z dopuszczeniem wykorzystania paliw dopuszczonych do stosowania w obowiązujących przepisach odrębnych, w tym określających możliwość stosowania paliw wysokoemisyjnych oraz nakazem stosowania rozwiązań technicznych i technologii zapewniających zachowanie dopuszczalnych przepisami odrębnymi poziomów emisji zanieczyszczeń do atmosfery,
- z miejskiej sieci ciepłowniczej po jej rozbudowie,
- z instalacji wytwarzających energię z odnawialnych źródeł energii (OZE) do 500 kW, w tym mikroinstalacji, za wyjątkiem instalacji wykorzystujących siłę wiatru oraz zbiorników na gaz,

- h) dla systemu usuwania i unieszkodliwiania odpadów – zgodnie z przepisami odrębnymi;
- 11) **sposób i termin tymczasowego zagospodarowania, urządzania i użytkowania terenów:** obowiązuje zakaz tymczasowego zagospodarowania terenu;
- 12) **stawka procentowa o której mowa w art. 36 ust. 4 ustawy z dnia 27 marca 2003 roku o planowaniu i zagospodarowaniu przestrzennym:** 1%.

**Rozdział 3.
Przepisy końcowe**

§ 7. Uchwała wchodzi w życie po upływie 14 dni od dnia jej ogłoszenia w Dzienniku Urzędowym Województwa Pomorskiego.

Przewodniczący Rady
Miejskiej w Kartuzach

Arkadiusz Socha



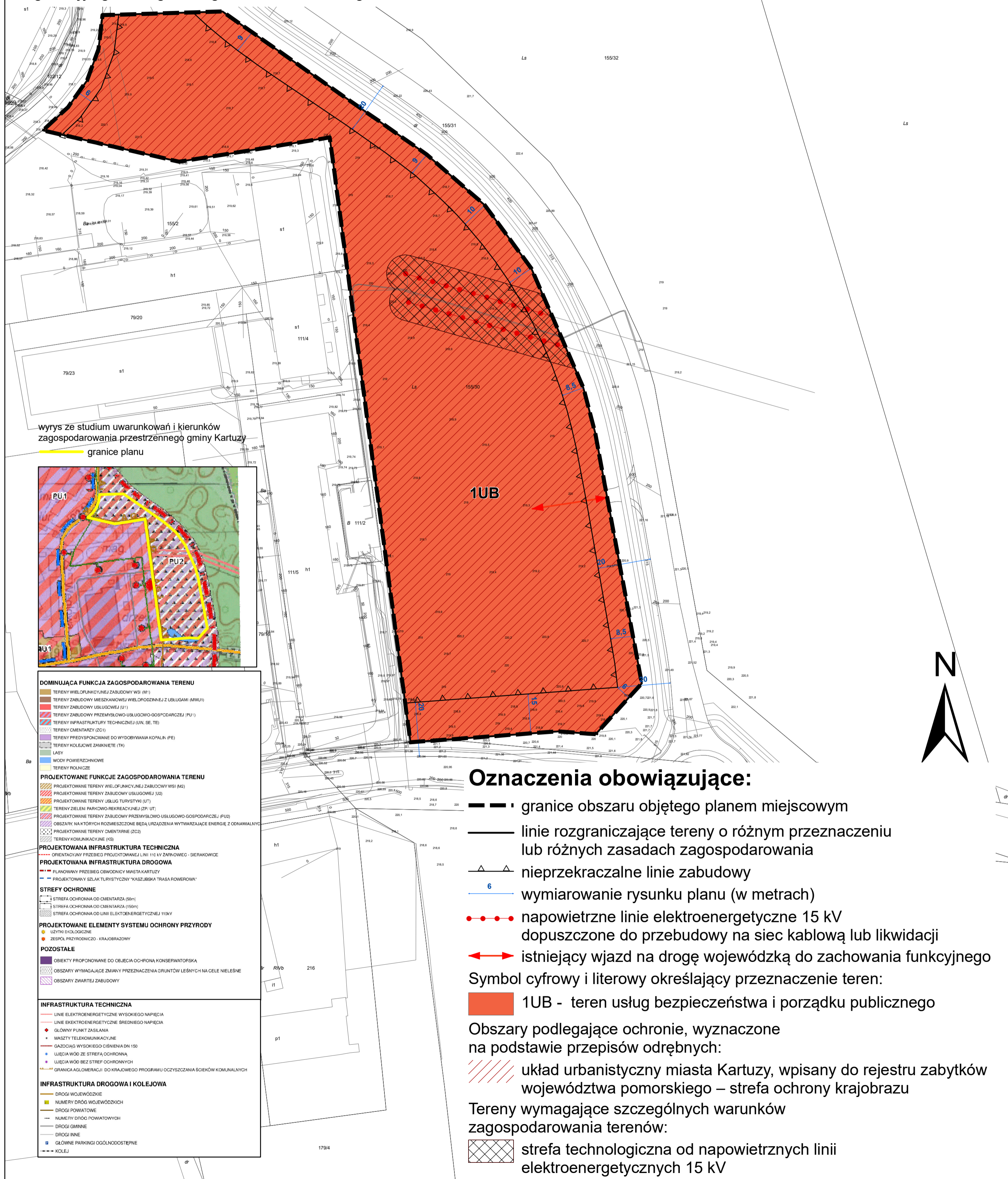
GMINA KARTUZY

MIJSCOWY PLAN ZAGOSPODAROWANIA PRZESTRZENNEGO FRAGMENTU MIASTA KARTUZY OBEJMUJĄCEGO DZIAŁKĘ NR EW. 155/30 OBRĘB 101

RYSUNEK PLANU
ZAŁĄCZNIK NR 1 DO UCHWAŁY NR XXII/300/2026
RADY MIEJSKIEJ W KARTUZY Z DNIA 6 MAJA 2026 R.
SKALA 1:1000

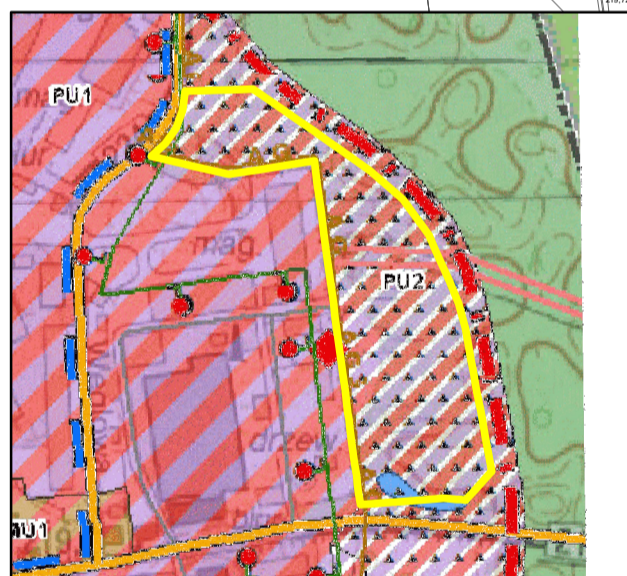
układ współrzędnych PL-2000 strefa 6,
kopia wektorowej mapy zasadniczej pozyskana z powiatowego zasobu
geodezyjnego i kartograficznego Starostwa Powiatowego w Kartuzach

0 25 50 100 150 m



wrys ze studium uwarunkowań i kierunków
zagospodarowania przestrzennego gminy Kartuzy

granicz planu



DOMINUJĄCA FUNKCJA ZAGOSPODAROWANIA TERENU	
	TERENY WIELOFUNKCYJNEJ ZABUDOWY WSI (M1)
	TERENY ZABUDOWY MIESZKANOWEJ WIELOPODZNEJ Z USŁUGAMI (MWU1)
	TERENY ZABUDOWY USŁUGOWEJ (U1)
	TERENY ZABUDOWY PRZEMISŁOWO-USŁUGOWO-GOSPODARZEJ (PU1)
	TERENY INFRASTRUKTURY TECHNICZNEJ (LW, SE, TE)
	TERENY CMENTARZY (ZC1)
	TERENY PRZEDYSPOWONIANE DO WYDOBYWANIA KOPALIN (PE)
	TERENY KOLEJOWE ZAMKNIĘTE (TK)
	LASY
	WODY POWIERZCHNIOWE
	TERENY ROLNICZE
PROJEKTOWANE FUNKCJE ZAGOSPODAROWANIA TERENU	
	PROJEKTOWANE TERENY WIELOFUNKCYJNEJ ZABUDOWY WSI (M2)
	PROJEKTOWANE TERENY ZABUDOWY USŁUGOWEJ (U2)
	PROJEKTOWANE TERENY USŁUG TURYSTYCZNYCH (UT)
	TERENY ZBIENIA PAKIOWO-REKREACYJNEJ (ZP1-UT)
	PROJEKTOWANE TERENY ZABUDOWY PRZEMISŁOWO-USŁUGOWO-GOSPODARZEJ (PU2)
	OBSZARY, NA KTÓRYCH ROZMIESZCZONE BĘDĄ URZĄDZENIA WYTWARZAJĄCE ENERGIĘ Z ODMALWIAJĄCYMI
	PROJEKTOWANE TERENY CMENTARNE (ZC2)
	TERENY KOMUNIKACYJNE (KS)
PROJEKTOWANA INFRASTRUKTURA TECHNICZNA	
	ORIENTACYJNY PRZEBIEG PROJEKTOWANEJ LINII 110 kV ZAPKOWIEC - SIERAKOWICE
PROJEKTOWANA INFRASTRUKTURA DROGOWA	
	PLANOWANY PRZEBIEG OBWODNICZY MIASTA KARTUZY
	PROJEKTOWANY SZLAK TURYSTYCZNY "KASZUBSKA TRASA ROWEROWA"
STREFY OCHRONNE	
	STREFA OCHRONNA OD CMENTARZA (50m)
	STREFA OCHRONNA OD CMENTARZA (150m)
	STREFA OCHRONNA OD LINII ELEKTROENERGETYCZNEJ 110kV
PROJEKTOWANE ELEMENTY SYSTEMU OCHRONY PRZYRODY	
	UŻYTKI EKOLOGICZNE
	ZESPÓŁ PRZYRODNICZO-KRAJOBRAZOWY
POZOSTAŁE	
	OBIEKTY PROPONOWANE DO OBLIECIA I OCHRONA KONSERWATORSKA
	OBSZARY WYMAGAJĄCE ZMIANY PRZEZNACZENIA GRUNTÓW LEŚNYCH NA CELE NIELEŚNE
	OBSZARY ZWARTYCH ZABUDOWY
INFRASTRUKTURA TECHNICZNA	
	LINIE ELEKTROENERGETYCZNE WYSOKIEJ NAPIĘCIA
	LINIE ELEKTROENERGETYCZNE ŚREDNIEJ NAPIĘCIA
	GŁÓWNY PUNKT ZASILANIA
	MASY TELEKOMUNIKACYJNE
	GAZOCIĄG WYSOKIEGO CIŚNIENIA DN 150
	WŁĘCIA WÓD ZE STREFY OCHRONNA
	WŁĘCIA WÓD BEZ STREFY OCHRONNYCH
	GRANICA AGLOMERACJI DO KRAJOWEGO PROGRAMU OCZYSZCZANIA ŚCIEKÓW KOMUNALNYCH
INFRASTRUKTURA DROGOWA I KOLEJOWA	
	DROGI WOJEWÓDZKIE
	NUMERY DRÓG WOJEWÓDZKICH
	DROGI POWIATOWE
	NUMERY DRÓG POWIATOWYCH
	DROGI GMINNE
	DROGI INNE
	GŁÓWNE PARKINGI OGÓLNOODOSTĘPNE
	KOLEJE

Oznaczenia obowiązujące:

- granice obszaru objętego planem miejscowym
 - linie rozgraniczające tereny o różnym przeznaczeniu lub różnych zasadach zagospodarowania
 - nieprzekraczalne linie zabudowy
 - wymiarowanie rysunku planu (w metrach)
 - napowietrzne linie elektroenergetyczne 15 kV dopuszczone do przebudowy na sieć kablową lub likwidacji
 - istniejący wjazd na drogę wojewódzką do zachowania funkcyjnego
- Symbol cyfrowy i literowy określający przeznaczenie teren:

1UB - teren usług bezpieczeństwa i porządku publicznego

Obszary podlegające ochronie, wyznaczone na podstawie przepisów odrębnych:

układ urbanistyczny miasta Kartuzy, wpisany do rejestru zabytków województwa pomorskiego – strefa ochrony krajobrazu

Tereny wymagające szczególnych warunków zagospodarowania terenów:

strefa technologiczna od napowietrznych linii elektroenergetycznych 15 kV

Załącznik nr 2 do uchwały nr XXII/300/2026
Rady Miejskiej w Kartuzach
z dnia 6 maja 2026 r.

Rozstrzygnięcie o sposobie rozpatrzenia uwag wniesionych do projektu planu w trakcie konsultacji społecznych

§ 1. Na podstawie art. 20 ust. 1 ustawy z dnia 27 marca 2003 r. o planowaniu i zagospodarowaniu przestrzennym (Dz. U. z 2026 r. poz. 538), w związku z art. 67 ust. 3 pkt. 2 ustawy z dnia 7 lipca 2023 r. o zmianie ustawy o planowaniu i zagospodarowaniu przestrzennym oraz niektórych innych ustaw (Dz. U. z 2023 poz. 1688, ze zmianami), Rada Miejska w Kartuzach, stwierdza, że w trakcie konsultacji społecznych projektu **miejscowego planu zagospodarowania przestrzennego fragmentu miasta Kartuzy obejmującego działkę nr ew. 155/30 obręb 101** nie wpłynęły żadne uwagi, nie ma zatem podstaw do rozstrzygnięcia w tym zakresie.

Załącznik nr 3 do uchwały nr XXII/300/2026
Rady Miejskiej w Kartuzach
z dnia 6 maja 2026 r.

Rozstrzygnięcie o sposobie realizacji zapisanych w planie inwestycji z zakresu infrastruktury technicznej, które należą do zadań własnych gminy, oraz zasadach ich finansowania, zgodnie z przepisami o finansach publicznych

§ 1. Zgodnie z art. 20 ust. 1 ustawy z dnia 27 marca 2003 r. o planowaniu i zagospodarowaniu przestrzennym (Dz. U. z 2026 r. poz. 538), w związku z art. 67 ust. 3 pkt. 2 ustawy z dnia 7 lipca 2023 r. o zmianie ustawy o planowaniu i zagospodarowaniu przestrzennym oraz niektórych innych ustaw (Dz. U. z 2023 poz. 1688, ze zmianami), Rada Miejska w Kartuzach stwierdza, że w projekcie **miejscowego planu zagospodarowania przestrzennego fragmentu miasta Kartuzy obejmującego działkę nr ew. 155/30 obręb 101** nie przewiduje się realizacji inwestycji z zakresu infrastruktury technicznej, które należą do zadań własnych gminy.

Załącznik Nr 4 do uchwały Nr XXII/300/2026
Rady Miejskiej w Kartuzach
z dnia 6 maja 2026 r.
Zalacznik4.gml

Dane przestrzenne, o których mowa w art. 67a ust. 3 i 5 ustawy z dnia 27 marca 2003 r. o planowaniu i zagospodarowaniu przestrzennym (j.t. Dz.U. z 2020 r. poz. 293 z późn. zm.) ujawnione zostaną po kliknięciu w ikonę