



DZIENNIK URZĘDOWY

WOJEWÓDZTWA POMORSKIEGO

Gdańsk, dnia 23 stycznia 2026 r.

Poz. 343

UCHWAŁA NR XX/312/2025 RADY GMINY STĘŻYCA

z dnia 19 grudnia 2025 r.

w sprawie uchwalenia miejscowego planu zagospodarowania przestrzennego fragmentu obrębu geodezyjnego Borucino i Żuromino

Na podstawie art. 18 ust. 2 pkt 5 ustawy z dnia 8 marca 1990 r. o samorządzie gminnym (t.j. Dz. U. z 2025 r. poz. 1153) oraz art. 20 ust. 1 ustawy z dnia 27 marca 2003 r. o planowaniu i zagospodarowaniu przestrzennym (t.j. Dz. U. z 2024 r. poz. 1130 z późn. zm.), art. 67 ust. 3 ustawy z dnia 7 lipca 2023 r. o zmianie ustawy o planowaniu i zagospodarowaniu przestrzennym oraz niektórych innych ustaw (Dz. U. z 2023 r. poz. 1688) oraz w związku z uchwałą nr XIII/194/2025 Rady Gminy Stężyca z dnia 28 marca 2025r. w sprawie zmiany uchwały nr XXXII/500/2022 Rady Gminy Stężyca z dnia 21 czerwca 2022r. o przystąpieniu do sporządzenia miejscowego planu zagospodarowania przestrzennego fragmentu obrębu geodezyjnego Borucino i Żuromino, Rada Gminy Stężyca uchwala, co następuje:

DZIAŁ I. **Postanowienia ogólne**

§ 1. Po stwierdzeniu, że plan nie narusza ustaleń Studium uwarunkowań i kierunków zagospodarowania przestrzennego gminy Stężyca, uchwala się miejscowy plan zagospodarowania przestrzennego na terenie gminy Stężyca, fragment obrębu geodezyjnego Borucino i Żuromino, obejmujący obszar o powierzchni ok. 9,16 ha, w granicach określonych na rysunku planu, stanowiącym załącznik nr 1 do uchwały.

§ 2. Integralną częścią uchwały są:

- 1) rysunek planu w skali 1:1000, stanowiący załącznik nr 1 do uchwały;
- 2) rozstrzygnięcie o sposobie realizacji zapisanych w planie inwestycji z zakresu infrastruktury technicznej, które należą do zadań własnych gminy oraz zasady ich finansowania, zgodnie z przepisami o finansach publicznych, stanowiące załącznik nr 2 do uchwały;
- 3) dane przestrzenne, o których mowa w art. 67a ust. 3 i 5 ustawy z dnia 27 marca 2003 r. o planowaniu i zagospodarowaniu przestrzennym, stanowiące załącznik nr 3 do uchwały.

§ 3. 1. Część tekstowa uchwały została podzielona na następujące jednostki redakcyjne:

- 1) **Dział I** zawierający postanowienia ogólne;
- 2) **Dział II** zawierający ustalenia planu;
- 3) **Dział III** zawierający ustalenia szczegółowe dla poszczególnych terenów wyróżnionych w planie;
- 4) **Dział IV** zawierający ustalenia końcowe.

2. Dla każdego terenu oznaczonego na rysunku planu obowiązują ustalenia ogólne oraz ustalenia szczegółowe przyporządkowane do danego terenu zgodnie z konkretnym paragrafem.

DZIAŁ II. Ustalenia planu

§ 4. Ilekroć w dalszych przepisach niniejszej uchwały jest mowa o:

- 1) **planie** – należy przez to rozumieć ustalenia planu, o którym mowa w § 1 niniejszej uchwały;
- 2) **przepisach odrębnych** – należy przez to rozumieć przepisy ustaw wraz z aktami wykonawczymi;
- 3) **rysunku planu** – należy przez to rozumieć część graficzną stanowiącą załącznik nr 1 do niniejszej uchwały;
- 4) **terenie** - należy przez to rozumieć obszar o określonym przeznaczeniu wyznaczony na rysunku planu liniami rozgraniczającymi;
- 5) **nieprzekraczalnych liniach zabudowy** - należy przez to rozumieć linię ograniczającą obszar sytuowania nowych budynków i budowli. Linia ta nie dotyczy: balkonów, wykuszy, loggii, okapów, gzymsów, zadaszeń nad wejściami do budynków, schodów zewnętrznych, pochylni, tarasów, części podziemnych budynków, sieci uzbrojenia terenu, urządzeń budowlanych;
- 6) **skrótie m.p.** – należy przez to rozumieć miejsce postojowe;
- 7) **stawce procentowej** – należy przez to rozumieć jednorazową opłatę planistyczną, określoną w stosunku procentowym, naliczaną w przypadku zbycia nieruchomości, jeżeli wskutek uchwalenia miejscowego planu zagospodarowania przestrzennego wzrosła jej wartość, na zasadach określonych w art. 36 ust. 4 ustawy o planowaniu i zagospodarowaniu przestrzennym;

§ 5. Na rysunku planu następujące oznaczenia graficzne są obowiązującymi ustaleniami planu:

- 1) granica obszaru objętego miejscowym planem zagospodarowania przestrzennego;
- 2) linie rozgraniczające tereny o różnym przeznaczeniu lub różnych zasadach zagospodarowania;
- 3) nieprzekraczalna linia zabudowy;
- 4) symbole cyfrowo-literowe określające przeznaczenie terenów;
- 5) granica złoża Borucino IV.

Rozdział 1.

Przeznaczenie terenów oraz linie rozgraniczające tereny o różnym przeznaczeniu lub różnych zasadach zagospodarowania

§ 6. Ustala się następujące przeznaczenia terenów objętych planem:

- 1) G – teren górnictwa i wydobywania;
- 2) RN – teren rolnictwa z zakazem zabudowy.

Rozdział 2.

Zasady ochrony i kształtowania ładu przestrzennego oraz zasady kształtowania krajobrazu

§ 7. Na terenach oznaczonym symbolem G ustala się:

- 1) Zakaz stosowania jaskrawych kolorów w wykończeniu elewacji obiektów budowlanych;
- 2) Dopuszcza się realizację zieleni towarzyszącej zainwestowaniu.

Rozdział 3.

Zasady ochrony środowiska, przyrody i krajobrazu

§ 8. 1. Obszar planu położony jest w granicach otuliny Kaszubskiego Parku Krajobrazowego. Wszelkie działania podejmowane na tym obszarze powinny być zgodne z obowiązującymi przepisami odrębnymi.

2. Należy zabezpieczyć odpływ wód opadowych w sposób chroniący teren przed erozją oraz przed zaleganiem wód opadowych.

3. Zaleca się zachować zieleń wysoką nie kolidującą z planowanym zagospodarowaniem.

4. Przy realizacji ustaleń planu miejscowego należy zapewnić ochronę siedlisk i stanowisk ochrony gatunków, zgodnie z obowiązującymi przepisami prawa dotyczącymi ochrony gatunkowej dziko występujących: roślin, zwierząt i grzybów objętych ochroną.

5. Projektowane użytkowanie i zagospodarowanie terenu nie może stanowić źródła zanieczyszczeń dla środowiska wodno-gruntowego. Należy zastosować takie rozwiązania techniczne, technologiczne i organizacyjne, aby przeciwdziałać zagrożeniom środowiskowym z racji dopuszczonej funkcji.

6. Zakres uciążliwości dla środowiska prowadzonej działalności musi być ograniczony do granic obszaru, dla którego inwestor posiada tytuł prawny (poza urządzeniami i obiektami telekomunikacyjnymi, które należy rozpatrywać i lokalizować w oparciu o przepisy odrębne), a znajdujące się w granicach obszaru pomieszczenia przeznaczone na pobyt ludzi winny być wyposażone w techniczne środki ochrony przed tymi uciążliwościami.

Rozdział 4.

Zasady ochrony dziedzictwa kulturowego i zabytków, w tym krajobrazów kulturowych oraz dóbr kultury współczesnej

§ 9. W obrębie terenu nie występują obiekty, ani tereny o wartościach kulturowych oraz nie występują dobra kultury współczesnej podlegające ochronie.

Rozdział 5.

Wymagania wynikające z potrzeb kształtowania przestrzeni publicznych

§ 10. W granicach planu nie występują przestrzenie publiczne, o których mowa w art. 2 pkt 6 ustawy z dnia 27 marca 2003r. o planowaniu i zagospodarowaniu przestrzennym.

Rozdział 6.

Zasady kształtowania zabudowy oraz wskaźniki zagospodarowania terenu

§ 11. Parametry i wskaźniki kształtowania zabudowy oraz zagospodarowania terenu dla poszczególnych terenów określone są w dziale III uchwały.

Rozdział 7.

Granice i sposoby zagospodarowania terenów lub obiektów podlegających ochronie, na podstawie odrębnych przepisów, terenów górniczych, a także obszarów szczególnego zagrożenia powodzią, obszarów osuwania się mas ziemnych, krajobrazów priorytetowych określonych w audycie krajobrazowym oraz w planach zagospodarowania przestrzennego województwa

§ 12. 1. Na obszarze planu nie zostały wykonane badania geologiczne, które potwierdzałyby konieczność wskazania terenów zagrożonych osuwaniem mas ziemnych. Żaden też z terenów leżących w granicach opracowania nie jest ujęty w rejestrze obszarów zagrożonych ruchami masowymi ziemi. Przed uruchomieniem procesów inwestycyjnych, dla wszystkich obiektów budowlanych obowiązuje sporządzenie opinii geotechnicznej, zgodnie z przepisami odrębnymi.

2. Na obszarze objętym planem zgodnie z Uchwałą nr 190/XVII/25 Sejmiku Województwa Pomorskiego z dnia 28 lipca 2025 r. w sprawie uchwalenia Audytu krajobrazowego województwa Pomorskiego brak jest krajobrazów priorytetowych, w związku z czym nie zostały one wyznaczone na obszarze objętym niniejszym planem.

3. W granicach planu znajduje się udokumentowane złożo kruszyw naturalnych „Borucino IV”.

Rozdział 8.

Szczegółowe zasady i warunki scalania i podziału nieruchomości objętych planem miejscowym

§ 13. Na obszarze objętym planem nie wyznacza się granic terenów wymagających przeprowadzenia procedury scalania i podziału nieruchomości.

Rozdział 9.

Szczególne warunki zagospodarowywania terenów oraz ograniczenia w ich użytkowaniu, w tym zakaz zabudowy

§ 14. 1. Na obszarze objętym planem szczególne warunki zagospodarowania terenów oraz ograniczenia w ich użytkowaniu zostały określone w dziale III uchwały.

2. W przypadku lokalizacji obiektów na terenach stanowiących strome skarpy, należy sporządzić opinię geotechniczną, a w razie potrzeby także dokumentację geologiczno-inżynierską – przed wykonaniem projektu budowlanego, w celu ustalenia geotechnicznych warunków posadowienia obiektów budowlanych lub warunków technicznych umocnienia skarp.

Rozdział 10.

Zasady modernizacji, rozbudowy i budowy systemów komunikacji i infrastruktury technicznej

§ 15. 1. Zasady modernizacji, rozbudowy i budowy infrastruktury technicznej:

- 1) **Ogólne zasady lokalizacji sieci i urządzeń infrastruktury technicznej:**
 - a) nowe sieci infrastruktury technicznej należy projektować jako sieci podziemne;
 - b) na całym obszarze objętym planem dopuszcza się budowę, przebudowę i modernizację sieci i urządzeń infrastruktury technicznej oraz przyłączy do obiektów budowlanych zgodnie z przepisami odrębnymi;
 - 2) **zaopatrzenie w wodę:**
 - a) z sieci wodociągowej;
 - b) dla terenów górniczych i wydobywczych dopuszcza się własne ujęcia lub inne rozwiązania indywidualne;
 - 3) **odprowadzenie ścieków sanitarnych:**
 - a) do szczelnego zbiornika na ścieki, zgodnie z przepisami odrębnymi,
 - b) wyklucza się zrzut ścieków bytowych, przemysłowych, technicznych i innych do gruntu i wód powierzchniowych,
 - c) dopuszcza się przenośne toalety;
 - 4) **odprowadzenie wód opadowych i roztopowych:**
 - a) z dachów obiektów budowlanych i terenów utwardzonych do gruntu zgodnie z przepisami odrębnymi,
 - b) zakazuje się powierzchniowego odprowadzania wód deszczowych i roztopowych poza granice nieruchomości,
 - c) należy stosować rozwiązania techniczne, technologiczne i organizacyjne gwarantujące zabezpieczenie przed zanieczyszczeniem warstwy wodonośnej,
 - d) należy zabezpieczyć odpływ wód opadowych i roztopowych w sposób chroniący teren przed erozją wodną i zaleganiem wód opadowych i roztopowych;
 - 5) **zaopatrzenie w gaz:** z sieci gazowej lub poprzez dystrybucję gazu butlowego;
 - 6) **zaopatrzenie w energię elektryczną:** z sieci elektroenergetycznej niskiego lub średniego napięcia; dopuszcza się lokalizację nowych elektroenergetycznych sieci i stacji transformatorowych nie wskazanych na rysunku planu;
 - 7) **zaopatrzenie w energię cieplną:** indywidualne sposoby zaopatrzenia w ciepło ze źródeł nieemisyjnych lub niskoemisyjnych;
 - 8) **unieszkodliwianie odpadów stałych:** odpady komunalne – zasady gospodarki odpadami komunalnymi stałymi i płynnymi oraz utrzymania czystości i porządku na terenie gminy Stężyca określają stosowne uchwały Rady Gminy Stężyca; odpady inne – zgodnie z obowiązującymi przepisami;
 - 9) **pozostałe uzbrojenie:** dopuszcza się realizację uzbrojenia z zakresu sieci telekomunikacyjnej, teletechnicznej; gospodarka odpadami musi być zgodna z ustawą o odpadach i prawem miejscowym;
 - 10) dopuszcza się lokalizację na terenie sieci lub urządzeń infrastruktury technicznej; dopuszcza się wydzielenie działki z przeznaczeniem na sieć lub urządzenie infrastruktury technicznej, o dowolnej powierzchni.
2. Zasady modernizacji, rozbudowy i budowy systemów komunikacji:
- 1) obsługa komunikacyjna obszaru objętego planem z drogi gminnej znajdującej się poza granicami planu;
 - 2) ustalenia dotyczące zapewnienia miejsc parkingowych:

- a) ustala się minimalną liczbę miejsc postojowych w ilości:
- 1 miejsce postojowe na 5 zatrudnionych,
 - dla posiadaczy kart parkingowych 0 miejsc postojowych.

Rozdział 11.

Sposób i termin tymczasowego zagospodarowania, urządzania i użytkowania terenów

§ 16.1. Na całym obszarze objętym planem obowiązuje zakaz lokalizacji zagospodarowania tymczasowego. Do czasu realizacji zagospodarowania zgodnie z ustaleniami planu dopuszcza się dotychczasowy sposób użytkowania terenu.

2. Wyklucza się lokalizację tymczasowych obiektów budowlanych, za wyjątkiem zabudowy związanej z procesem budowlanym.

Rozdział 12.

Stawki procentowe, na podstawie których ustala się opłatę, o której mowa w art. 36 ust. 4 ustawy o planowaniu i zagospodarowaniu przestrzennym

§ 17. Ustala się stawkę procentową w wysokości 15%.

DZIAŁ III.

Ustalenia szczegółowe

Rozdział 1.

Ustalenia dla terenów innych niż tereny systemu komunikacyjnego

§ 18. Ustalenia szczegółowe dla terenu oznaczonego na rysunku planu symbolem **1G** wydzielonego liniami rozgraniczającymi są następujące:

1) Przeznaczenie terenów:

a) **teren górnictwa i wydobywania,**

b) dopuszcza się lokalizowanie obiektów budowlanych związanych z eksploatacją złoża,

c) dopuszcza się lokalizowanie sieci i obiektów infrastruktury technicznej na zasadach określonych w §17 niniejszej uchwały;

2) Zasady kształtowania zabudowy i zagospodarowania terenów:

a) **wysokość zabudowy:**

- wysokość budynków max. 8 m,
- innych obiektów budowlanych max. 12 m,

b) **maksymalny udział powierzchni zabudowy:** 5%,

c) **maksymalny udział powierzchni biologicznie czynnej:** dowolny,

d) **nadziemna intensywność zabudowy:**

- min. 0,
- max. 0,05,

e) **linie zabudowy:** nieprzekraczalna linia zabudowy wynosi 10 m od linii rozgraniczającej z drogą gminną /zlokalizowaną poza obszarem opracowania planu/, jak na rysunku planu,

f) **geometria dachu:** dowolna,

g) **pokrycie dachu:** dowolne,

h) **kolorystyka elewacji:** dowolna;

3) Zasady i warunki podziału nieruchomości: nie ustala się;

4) Warunki wynikające z ochrony środowiska i przyrody:

- a) zasięg uciążliwości dla środowiska działalności gospodarczej, prowadzonej na danym terenie winien być bezwzględnie ograniczony do granic obszaru, do którego inwestor posiada tytuł prawny, a znajdujące się w nim pomieszczenia przeznaczone na pobyt ludzi, winny być wyposażone w środki techniczne ochrony przed tymi uciążliwościami,
- b) pozostałe warunki jak w § 8 niniejszej uchwały;
- 5) Szczegółne warunki zagospodarowania terenu oraz ograniczenia w ich użytkowaniu:
- a) tereny położone w granicach otuliny Kaszubskiego Parku Krajobrazowego, obowiązują przepisy odrębne,
- b) w granicach planu znajduje się udokumentowane złożo kruszyw naturalnych „Borucino IV”,
- c) władający terenem winien uzyskać koncesję na wydobywanie kopalin ze złoża,
- d) obszar wyrobiska należy odpowiednio oznakować tablicami informującymi o robotach górniczych,
- e) ochrona zasobów złoża powinna polegać na racjonalnym wyeksploatowaniu warstwy złożowej,
- f) należy gromadzić nadkład w postaci gleby, masy skalne (gliniaste przerosty złożowe) w celu wykorzystania w procesie rekultywacji,
- g) w celu zabezpieczenia przed erozją należy wykonać prace takie jak złagodzenie nachylenia skarp i ich zabezpieczenie przez obsianie mieszankami traw, ewentualnie wykonanie faszyny,
- h) należy wyznaczyć pasy ochronne złoża od terenów dróg, lasów, zabudowy zagrodowej oraz terenów rolnych będących inną własnością zgodnie z przepisami odrębnymi,
- i) dopuszcza się lokalizację dróg technologicznych oraz dróg transportu kruszywa na terenach eksploatacji kruszywa oraz placów manewrowych i składowych,
- j) należy podjąć wszelkie działania zmierzające do ograniczenia negatywnego wpływu eksploatacji złoża na zmiany poziomu wód gruntowych i powierzchniowych,
- k) należy stosować odpowiednie środki zabezpieczające teren przed osuwaniem mas ziemnych,
- l) należy systematycznie monitorować stan skarp wyrobiska w czasie eksploatacji oraz bezzwłocznie likwidować zauważone osuwiska i wymycia,
- m) przed rozpoczęciem prac obszar górniczy należy zabezpieczyć przed wtargnięciem zwierzyny oraz zabezpieczyć teren robót przed przedostawaniem się drobnej fauny (drobnych ssaków, płazów i gadów),
- n) obszar objęty planem należy przygotować pod wydobycie kruszywa poza sezonem lęgowym,
- o) ustala się obowiązek zabezpieczenia wyrobiska przez możliwością składowania odpadów,
- p) pozostałe jak w §15 niniejszej uchwały,
- q) ustala się rolny kierunek rekultywacji,
- r) rekultywację wyrobisk poeksploatacyjnych należy przeprowadzać sukcesywnie z postępowaniem prac górniczych, w celu ograniczenia skutków środowiskowo-krajobrazowych eksploatacji i jej efektywności,
- s) do bieżącej rekultywacji wyrobisk należy wykorzystywać masy ziemne pochodzące z nadkładu.
- t) nadmiar mas ziemnych do czasu wykorzystania w celach rekultywacji należy magazynować na tymczasowych zwałowiskach,
- u) do rekultywacji dopuszcza się jedynie odpady o kodzie 200202 -gleba i ziemia, w tym kamienie, 170504- gleba i ziemia, w tym kamienie, inne niż wymienione w 170503 zgodnie z rozporządzeniem Ministra Środowiska z dnia 11 maja 2015 w sprawie odzysku odpadów poza instalacjami i urządzeniami (Dz.U. z 2015r. Poz. 796) wypełnianie terenów niekorzystnie przekształconych (takich jak zapadliska, nieeksploatowane odkrywkowe wyrobiska lub wyeksploatowane części tych wyrobisk),
- v) teren górnictwa i wydobycia (oznaczony na rysunku planu symbolem 1G) zlokalizowany będzie na części działek o nr 9/1, 130 i 131/1.

§ 19. Ustalenia szczegółowe dla terenu oznaczonego na rysunku planu symbolem 1RN:

- 1) Przeznaczenie terenów: tereny rolnictwa z zakazem zabudowy,
 - a) dopuszcza się lokalizację infrastruktury technicznej na zasadach określonych w §15 uchwały;
 - b) przed przystąpieniem do eksploatacji złoża teren zaleca się zalesić;
- 2) Zasady kształtowania zabudowy i zagospodarowania terenów: zgodnie z przepisami odrębnymi;

**DZIAŁ IV.
Ustalenia końcowe**

§ 20. Wykonanie uchwały powierza się Wójtowi Gminy Stężyca.

§ 21. Uchwała wchodzi w życie po upływie 14 dni od dnia ogłoszenia jej w Dzienniku Urzędowym Województwa Pomorskiego.

Przewodniczący Rady Gminy
Stężyca

Piotr Mach

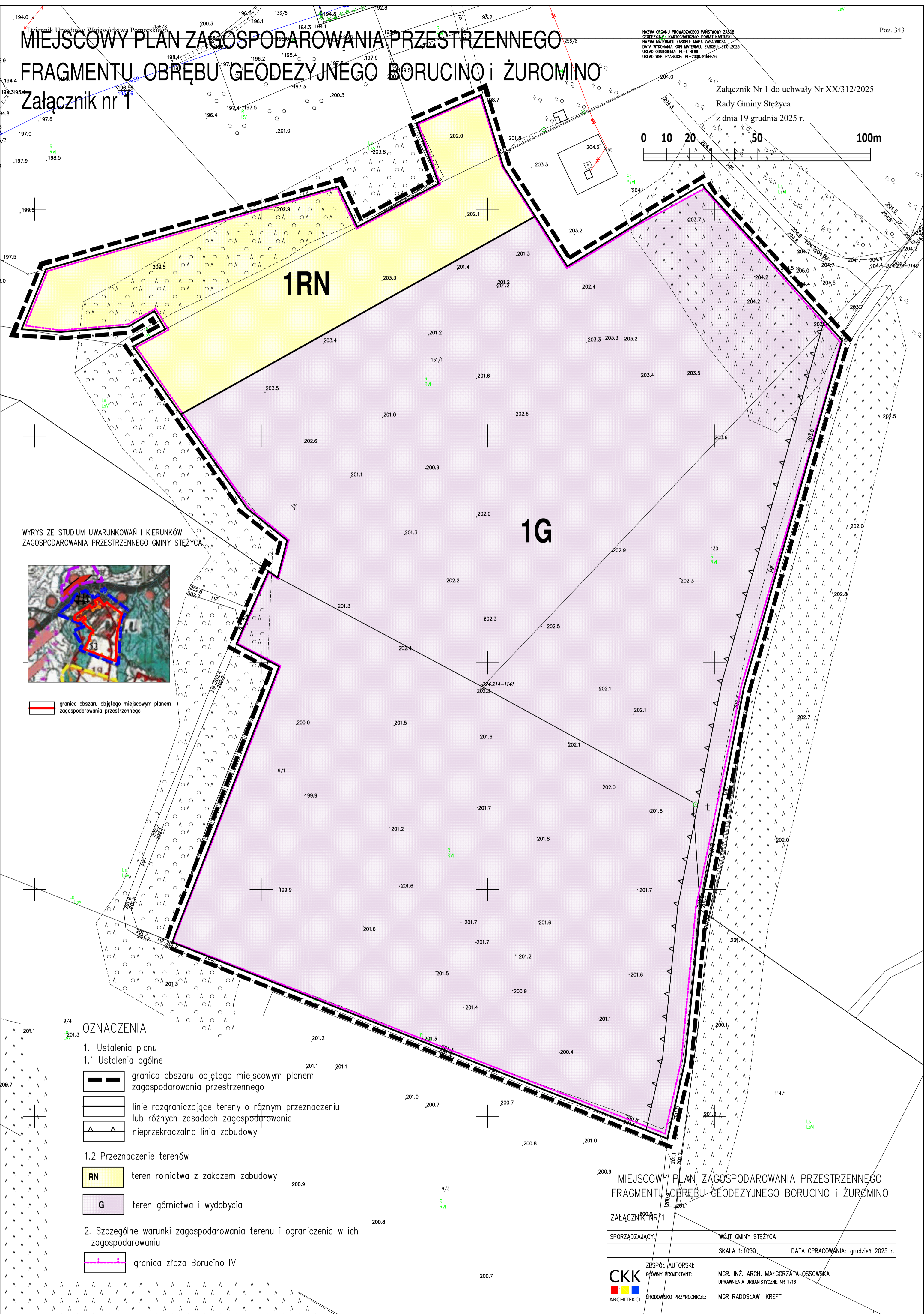
MIEJSCOWY PLAN ZAGOSPODAROWANIA PRZESTRZENNEGO FRAGMENTU OBRĘBU GEODEZYJNEGO BORUCINO I ŻUROMINO

Załącznik nr 1

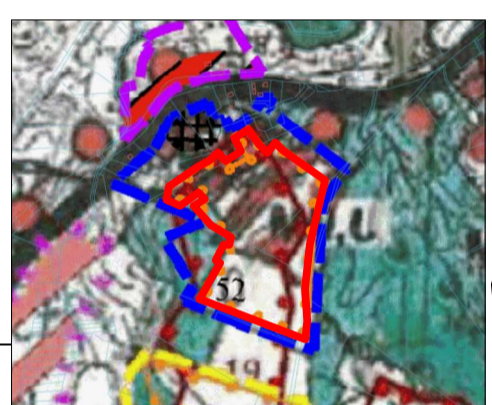
NAZWA ORGANU PROWADZĄCEGO PAŃSTWOWY ZASÓB
GEODEZYJNY I KARTOGRAFICZNY: POMIAT KARTUSKI
NAZWA MATERIAŁU ZASOBU: MAPA ZASADNICZA
DATA WYKONANIA KOPII MATERIAŁU ZASOBU: 31.01.2023
UKŁAD KOORDYNATY: PL-ETRS89
UKŁAD WSP. PŁASZCZYZNY: PL-2000-STREF46

Poz. 343

Załącznik Nr 1 do uchwały Nr XX/312/2025
Rady Gminy Stężyca
z dnia 19 grudnia 2025 r.



WYRYS ZE STUDIUM UWARUNKOWAŃ I KIERUNKÓW
ZAGOSPODAROWANIA PRZESTRZENNEGO GMINY STĘŻYCA



— granica obszaru objętego miejscowym planem
zagospodarowania przestrzennego

OZNACZENIA

- 1. Ustalenia planu
- 1.1 Ustalenia ogólne

- granica obszaru objętego miejscowym planem zagospodarowania przestrzennego
- linie rozgraniczające tereny o różnym przeznaczeniu lub różnych zasadach zagospodarowania
- nieprzekraczalna linia zabudowy

- 1.2 Przeznaczenie terenów

- RN** teren rolnictwa z zakazem zabudowy
- G** teren górnictwa i wydobywania

- 2. Szczególne warunki zagospodarowania terenu i ograniczenia w ich zagospodarowaniu

- granica złoża Borucino IV

MIEJSCOWY PLAN ZAGOSPODAROWANIA PRZESTRZENNEGO
FRAGMENTU OBRĘBU GEODEZYJNEGO BORUCINO I ŻUROMINO

Załącznik nr 1

SPORZĄDZAJĄCY: WÓJT GMINY STĘŻYCA
SKALA 1:1000 DATA OPRACOWANIA: grudzień 2025 r.

ZESPÓŁ AUTORSKI:
GŁÓWNY PROJEKTANT: MGR. INŻ. ARCH. MAŁGORZATA OSSOWSKA
UPRAWNIENIA URBANISTYCZNE NR 1716
ARCHITEKCI: SRODOWSKO PRZYRODNICZE: MGR RADOSŁAW KREFT

Załącznik Nr 2 do uchwały Nr XX/312/2025

Rady Gminy Stężycza

z dnia 19 grudnia 2025 r.

Rozstrzygnięcie o sposobie realizacji zapisanych w planie inwestycji z zakresu infrastruktury technicznej, które należą do zadań własnych gminy oraz zasad ich finansowania

Na podstawie art. 20 ust. 1 ustawy z dnia 27 marca 2003 r. o planowaniu i zagospodarowaniu przestrzennym (t.j. Dz. U. z 2024 r. poz. 1130 z późn. zm.), w zw. z art. 67 ust. 3 Ustawy z dnia 7 lipca 2023 r. o zmianie ustawy o planowaniu i zagospodarowaniu przestrzennym oraz niektórych innych ustaw, art. 7 ust. 1 pkt 1, 2 i 3 ustawy z dnia 8 marca 1990 r. o samorządzie gminnym (t.j. Dz. U. z 2025 r. poz. 1153) oraz na podstawie ustawy z dnia 27 sierpnia 2009 r. o finansach publicznych (t.j. Dz. U. z 2024 r. poz. 1530 z późn. zm.) Rada Gminy Stężycza rozstrzyga, co następuje:

I. Zadania własne gminy

1. Do zadań własnych gminy z zakresu infrastruktury technicznej, finansowanych z udziałem środków z budżetu gminy zalicza się:

- budowę dróg gminnych wraz z ich oświetleniem,
- budowę wodociągów i urządzeń wodociągowych,
- budowę kanalizacji sanitarnej z urządzeniami,
- budowę kanalizacji deszczowej z urządzeniami.

2. Przepisom o finansach publicznych podlegają inwestycje, które realizowane są z udziałem środków publicznych zdefiniowanych w art. 5 ustawy o finansach publicznych oraz środków pochodzących z funduszy strukturalnych UE.

3. Pozostałe zadania własne gminy z zakresu infrastruktury technicznej, określone w art. 7 ust. 1 ustawy o samorządzie gminnym, jak:

- zaopatrzenie w energię elektryczną,
- zaopatrzenie w energię cieplną,
- zaopatrzenie w gaz,

podlegają dodatkowo regulacjom ustawy Prawo energetyczne. Zaopatrzenie w te media realizują przedsiębiorstwa energetyczne. Inwestycje z zakresu zaopatrzenia nie są finansowane z udziałem środków z budżetu gminy. Wskazane w ustawie Prawo energetyczne zadania własne gminy, finansowane z jej budżetu, obejmują wykonanie oświetlenia dróg, których gmina jest zarządcą - czyli dróg gminnych.

II. Budowa dróg

W granicach planu nie przewiduje się budowy nowych dróg gminnych.

III. Uzbrojenie terenu

Zasady modernizacji, rozbudowy i budowy systemu zaopatrzenia w wodę:

- 1) z sieci wodociągowej, dla terenów górniczych i wydobywcia dopuszcza się własne ujęcia lub inne rozwiązania indywidualne;

Zasady modernizacji, rozbudowy i budowy systemu kanalizacji sanitarnej:

- 1) do szczelnego zbiornika na ścieki, zgodnie z przepisami odrębnymi. Wyklucza się zrzut ścieków bytowych, przemysłowych, technicznych i innych do gruntu i wód powierzchniowych. Dopuszcza się przenośne toalety;

Zasady modernizacji, rozbudowy i budowy kanalizacji deszczowej:

- 1) z dachów obiektów budowlanych i terenów utwardzonych do gruntu zgodnie z przepisami odrębnymi,

- 2) zakazuje się powierzchniowego odprowadzania wód deszczowych i roztopowych poza granice nieruchomości,
- 3) należy stosować rozwiązania techniczne, technologiczne i organizacyjne gwarantujące zabezpieczenie przed zanieczyszczeniem warstwy wodonośnej,
- 4) należy zabezpieczyć odpływ wód opadowych i roztopowych w sposób chroniący teren przed erozją wodną i zaleganiem wód opadowych i roztopowych;

IV. Źródła finansowania inwestycji z zakresu infrastruktury technicznej

1. Źródła finansowania będą stanowić: środki pochodzące z budżetu gminy (środki własne), środki pomocowe, partycypacja inwestorów w kosztach budowy. Będzie to realizowane za pomocą montażu finansowych, ogólnie przyjętej metody konstruowania budżetu projektów.

2. Finansowanie inwestycji z zakresu infrastruktury technicznej dla terenu objętego planem miejscowym:

- 1) Opracowanie planu finansowego zapewniającego realizację inwestycji z zakresu infrastruktury technicznej dla terenu objętego planem, stanowiącego podstawę konstruowania budżetów rocznych.
- 2) Wynegocjowanie i zawarcie z partnerami publicznymi i prywatnymi umów na współfinansowanie zapisanych w planie finansowym przedsięwzięć będących podstawą budowy montażu finansowych niezbędnych do realizacji inwestycji.
- 3) Zapewnienie finansowania programów lokalnych, w takim stopniu, aby gmina posiadała udział własny niezbędny do ubiegania się o środki pomocowe.
- 4) Wsparcie finansów gminy środkami zewnętrznymi (kredytami, pożyczkami, dotacjami, emisją obligacji), w celu zapewnienia środków na szczególnie kosztowne w realizacji projekty, np. w zakresie infrastruktury technicznej i drogownictwa.

V. Zasady prowadzenia polityki finansowej

1. Konstruowanie rocznych budżetów powinno odbywać się w kontekście wieloletniej polityki finansowej gminy, nastawionej na realizację inwestycji z zakresu infrastruktury technicznej.

2. Źródła finansowe związane z korzyściami opracowanego miejscowego planu zagospodarowania przestrzennego (opłaty planistyczne, opłaty adiacenckie itp.) powinny być przeznaczone na rozwój przestrzenny i infrastrukturalny. Opłaty z tytułu opłaty planistycznej oraz opłaty adiacenckie winny być ściągane w każdym przypadku.

Załącznik Nr 3 do uchwały Nr XX/312/2025

Rady Gminy Stężycza

z dnia 19 grudnia 2025 r.

Zalacznik3.gml

Dane przestrzenne, o których mowa w art. 67a ust. 3 i 5 ustawy z dnia 27 marca 2003 r. o planowaniu i zagospodarowaniu przestrzennym (j.t. Dz.U. z 2024 r. poz. 1130 z późn. zm.) ujawnione zostaną po kliknięciu w ikonę