



# DZIENNIK URZĘDOWY

## WOJEWÓDZTWA POMORSKIEGO

---

Gdańsk, dnia 1 kwietnia 2026 r.

Poz. 1390

### UCHWAŁA NR XXI/299/2026 RADY MIEJSKIEJ W KARTUZACH

z dnia 23 marca 2026 r.

**w sprawie zmiany uchwały nr XXXVII/332/2020 Rady Miejskiej w Kartuzach z dnia 11 grudnia 2020 r.  
w sprawie wyznaczenia obszaru i granic aglomeracji Kartuzy**

Na podstawie art. 18 ust. 2 pkt 15 ustawy z dnia 8 marca 1990 r. o samorządzie gminnym (t.j. Dz. U. z 2025 r. poz. 1153 z późn. zm.) oraz art. 11a ust. 1 ustawy z dnia 21 sierpnia 1997 r. o ochronie zwierząt (t.j. Dz. U. 2023 poz. 1580 z późn. zm.),

#### **Rada Miejska w Kartuzach na wniosek Burmistrza Kartuz uchwala, co następuje:**

**§ 1.** W wyniku dokonanego przeglądu obszaru i granic aglomeracji Kartuzy, w uchwale nr XXXVII/332/2020 Rady Miejskiej w Kartuzach z dnia 11 grudnia 2020 r. w sprawie wyznaczenia obszaru i granic aglomeracji Kartuzy, wprowadza się następujące zmiany:

1. §1 otrzymuje brzmienie: Wyznacza się aglomerację Kartuzy o równoważnej liczbie mieszkańców (RLM) wynoszącej 35 129, obejmującej w gminie miejscowości: Kartuzy (miasto), Ameryka Dzierżąska (stanowiąca część wsi Dzierżążno), Borowo, Dzierżążno, Grzybno, Grzybno Dolne (stanowiąca część wsi Grzybno), Grzybno Górne (stanowiąca część wsi Grzybno), Mokre Łąki (stanowiąca część wsi Prokowo), Prokowo, Prokowskie Chrósty (stanowiąca część wsi Prokowo), Sitno, Bernardówka (stanowiąca część wsi Kiełpino), Kiełpino i Leszno (stanowiąca kolonię wsi Kiełpino), z oczyszczalnią ścieków w Kartuzach.

2. Załącznik nr 1, o którym mowa w §2 zmienianej uchwały, otrzymuje brzmienie jak załącznik nr 1 do niniejszej uchwały.

3. Załącznik nr 2, o którym mowa w §3 zmienianej uchwały, otrzymuje brzmienie jak załącznik nr 2 do niniejszej uchwały.

§ 2. Uchwała wchodzi w życie po upływie 14 dni od dnia ogłoszenia w Dzienniku Urzędowym Województwa Pomorskiego.

Wiceprzewodnicząca Rady  
Miejskiej w Kartuzach

**Halina Steinka**

Załącznik Nr 1 do uchwały Nr XXI/299/2026  
Rady Miejskiej w Kartuzach  
z dnia 23 marca 2026 r.

a) długość i rodzaj sieci kanalizacyjnej lub planowana do budowy sieć kanalizacyjna, liczba stałych mieszkańców aglomeracji, liczba osób czasowo przebywających w aglomeracji oraz przemysł obsługiwany przez sieć kanalizacyjną lub planowaną do budowy sieć kanalizacyjną oraz oczyszczalnię ścieków, a także wskaźnik koncentracji;

Stali mieszkańcy aglomeracji [RLM]	Osoby czasowo przebywające w aglomeracji [RLM]	Przemysł w aglomeracji [RLM]	RLM aglomeracji
<b>21 688</b>	<b>441</b>	<b>13 000</b>	<b>35 129</b>
<p>W aglomeracji zameldowanych jest 21 688 mieszkańców oraz zewidencjonowano 441 miejsc noclegowych. RLM przemysłu w aglomeracji wynosi 13 000. Aglomeracja obsługiwana jest przez oczyszczalnię ścieków w Kartuzach. Obecnie do sieci kanalizacyjnej przyłączonych jest w sumie 33 680 RLM, z czego:</p> <ul style="list-style-type: none"> <li>- stali mieszkańcy - 20 239 RLM,</li> <li>- osoby czasowo przebywające w aglomeracji - 441 RLM,</li> <li>- przemysł – 13 000 RLM.</li> </ul>			

Kanalizacja istniejąca	Długość [km]
sanitarna grawitacyjna	159,03
sanitarna tłoczna	28,47
ogólnospławna grawitacyjna	14,85
ogólnospławna tłoczna	0,52
<b>SUMA</b>	<b>202,87</b>

Obecnie – zgodnie z danymi przedstawionymi powyżej - do sieci kanalizacyjnej jest przyłączonych w sumie 95,88 % RLM (33 680 RLM) na terenie aglomeracji - (pozostali mieszkańcy tj. 1 449 RLM, zagospodarowują ścieki za pośrednictwem składowania ich w szczelnych zbiornikach bezodpływowych, z których są one systematycznie wywożone do oczyszczalni ścieków w Kartuzach). Na terenie aglomeracji nie funkcjonują przydomowe oczyszczalnie ścieków.

Wskazany poziom skanalizowania stanowi podstawę do realizacji zaplanowanych przedsięwzięć inwestycyjnych zmierzających do osiągnięcia poziomu skanalizowania zgodnego z wymaganiami określonymi w art. 87a ustawy Prawo wodne.

Kanalizacja planowana do budowy	Długość [km]	Stali mieszkańcy aglomeracji [RLM]	Osoby czasowo przebywające w aglomeracji [RLM]	Wskaźnik koncentracji [osoby/km nowej sieci]	
				poza obszarami, o których mowa w § 3 ust. 5 ww. rozporządzenia	na obszarach, o których mowa w § 3 ust. 5 ww. rozporządzenia
sanitarna grawitacyjna	8,77	1 411	0	123	-
sanitarna tłoczna	2,68				
ogólnospławna	0				

grawitacyjna				
ogólnospławna tłoczna	0			
SUMA	11,45			

W celu dostosowania aglomeracji do warunków określonych w Dyrektywie Rady z dnia 21 maja 1991 r. dotyczącej oczyszczania ścieków komunalnych (91/271/EWG) na terenie aglomeracji planowana jest rozbudowa systemu kanalizacyjnego na obszarach, na których mieszkańcy nie posiadają obecnie dostępu do sieci i korzystają z przydomowych zbiorników bezodpływowych tj. w miejscowościach: Kiełpino, Dzierżążno, Prokowo i Sitno.

Poniżej wskazano planowane inwestycje przewidziane do zrealizowania w zakresie rozbudowy sieci kanalizacyjnej, które pozwolą na spełnienie przez aglomerację Kartuzy w terminie do końca 2027 roku, I warunku Dyrektywy Ściekowej.

- Rozbudowa sieci kanalizacji sanitarnej w miejscowości Kiełpino.
- Rozbudowa sieci kanalizacji sanitarnej w miejscowości Dzierżążno.
- Rozbudowa sieci kanalizacji sanitarnej w miejscowości Prokowo.
- Rozbudowa sieci kanalizacji sanitarnej w miejscowości Sitno.

Wszystkie te tereny zlokalizowane są poza obszarami, o których mowa w § 3 ust. 5 ww. rozporządzenia. Gmina posiada obecnie przygotowane do realizacji inwestycje pozwalające na wybudowaniu w sumie 11,45 km sieci kanalizacyjnej i podłączeniu do niej 1 411 stałych mieszkańców aglomeracji. Inwestycje te zostaną zrealizowane w terminie do końca 2027 roku. Sumaryczny wskaźnik koncentracji dla w/w inwestycji wyniesie 123 osoby/km nowej sieci.

W wyniku realizacji planowanych do wykonania do 2027 roku w/w inwestycji, całkowita długość sieci kanalizacji sanitarnej na terenie aglomeracji będzie wynosiła 214,32 km a do sieci kanalizacyjnej będzie podłączonych ogółem 35 091 RLM. W konsekwencji po zakończeniu tych inwestycji, poziom skanalizowania aglomeracji wzrośnie do 99,89% RLM w aglomeracji.

**b) istniejące i planowane do budowy oczyszczalnie ścieków, a w przypadku aglomeracji zakończonych końcowym punktem zrzutu ścieków komunalnych – informacja, do której aglomeracji ścieki te będą odprowadzane wraz z określeniem obciążenia oczyszczalni ścieków;**

<b>Aglomeracja zakończona: oczyszczalnią ścieków</b>
Aglomeracja zakończona jest oczyszczalnią ścieków w Kartuzach, zlokalizowaną przy ul. Sambora i odprowadzającą ścieki oczyszczone do Klasztornej Strugi. Gmina nie planuje budowy nowych oczyszczalni ścieków na terenie aglomeracji.

<b>Oczyszczalnia ścieków <u>istniejąca</u></b>	
<b>Nazwa</b>	Oczyszczalnia ścieków Kartuzach
<b>Lokalizacja</b>	Kartuzy, ul. Sambora
<b>Pozwolenie wodnoprawne na odprowadzanie ścieków z oczyszczalni ścieków do środowiska</b>	Decyzja Starosty Kartuskiego nr R.6341.102.2016.SK z dnia 30.01.2017 r. – ważna do dnia 20.02.2027 r.
<b>Rodzaj oczyszczalni ścieków</b>	PUB2 - oczyszczalnia biologiczna z

	podwyższonym usuwaniem związków azotu (N), fosforu (P) spełniająca standardy odprowadzanych ścieków dla aglomeracji	
<b>Obciążenie oczyszczalni ścieków [RLM]</b>	35 129	
<b>Projektowana wydajność oczyszczalni ścieków [RLM]</b>	46 650	
<b>Przepustowość oczyszczalni ścieków</b>	<b>średnia [m<sup>3</sup>/d]</b>	7 600
	<b>maksymalna godzinowa [m<sup>3</sup>/h]</b>	1 000
	<b>maksymalna roczna [m<sup>3</sup>/rok]</b>	3 328 800
<b>Odbiornik ścieków oczyszczonych</b>	Klasztorna Struga	
<p>Aglomerację Kartuzy obsługuje jedna oczyszczalnia ścieków, zlokalizowana w Kartuzach, która jest oczyszczalnią typu PUB2 - oczyszczalnia biologiczna z podwyższonym usuwaniem związków azotu (N), fosforu (P) spełniająca standardy odprowadzanych ścieków dla aglomeracji &lt; 100 000 RLM. Obecnie oczyszczalnia oczyszcza ścieki pochodzące z terenu aglomeracji Kartuzy (oczyszczalnia nie obsługuje innej aglomeracji odprowadzającej ścieki do sieci kanalizacyjnej przez końcowy punkt zrzutu) oraz z terenów gminy Kartuzy położonych poza granicami aglomeracji – obciążenie oczyszczalni wynosi 35 129 RLM (obciążenie ściekami z terenu aglomeracji). Projektowana wydajność oczyszczalni wynosi 46 650 RLM (jest mniejsza od RLM w aglomeracji) a jej przepustowość 7 600 m<sup>3</sup>/d; odbiornikiem ścieków oczyszczonych jest Klasztorna Struga w jej 8,974 km – współrzędne geograficzne miejsca odprowadzenia ścieków zgodnie z uzyskanym pozwoleniem wodnoprawnym, przedstawiają się następująco: 54.349167; 18.212405.</p> <p>Projektowana wydajność oczyszczalni ścieków zapewnia możliwość przyjęcia dodatkowego ładunku zanieczyszczeń wynikającego z realizacji planowanej rozbudowy sieci kanalizacyjnej i osiągnięcia docelowego poziomu skanalizowania aglomeracji. Planowana jest w przyszłości (do roku 2027) inwestycja w modernizację oczyszczalni ścieków w zakresie:</p> <ul style="list-style-type: none"> <li>- Modernizacji oczyszczalni ścieków w zakresie przeróbki osadów ściekowych;</li> <li>- Modernizacja oczyszczalni ścieków w Kartuzach w zakresie zmniejszenia energochłonności i poprawy efektywności pracy.</li> </ul> <p>W wyniku zrealizowanych działań modernizacyjnych, wskazane powyżej parametry oczyszczalni nie zmieniają się.</p>		
<b>Oczyszczalnia ścieków planowana – nie planuje się inwestycji w budowę nowej oczyszczalni ścieków</b>		
<b>Nazwa oczyszczalni ścieków</b>	Oczyszczalnia „,-”	
<b>Lokalizacja oczyszczalni ścieków</b>	Nie dotyczy	
<b>Pozwolenie wodnoprawne na odprowadzanie ścieków z oczyszczalni ścieków do środowiska</b>	Nie dotyczy	
<b>Rodzaj oczyszczalni ścieków</b>	Nie dotyczy	
<b>Obciążenie oczyszczalni ścieków [RLM]</b>	Nie dotyczy	

<b>Projektowana wydajność oczyszczalni ścieków [RLM]</b>	Nie dotyczy	
<b>Przepustowość oczyszczalni ścieków</b>	Nie dotyczy	Nie dotyczy
	Nie dotyczy	Nie dotyczy
	Nie dotyczy	Nie dotyczy
<b>Odbiornik ścieków oczyszczonych</b>	Nie dotyczy	
Nie planuje się na terenie aglomeracji inwestycji w budowę nowej oczyszczalni ścieków.		

**c) system gospodarki ściekowej:**

średnia dobową ilość ścieków komunalnych powstających na terenie aglomeracji oraz skład jakościowy tych ścieków; przepustowość istniejącej oczyszczalni ścieków w m<sup>3</sup>/d; ilość i skład jakościowy ścieków przemysłowych odprowadzanych przez zakłady do systemu kanalizacji zbiorczej; nazwy zakładów, których podłączenie do systemu kanalizacji zbiorczej jest planowane; uzasadnienie określonej RLM aglomeracji; ilość ścieków powstających na terenie aglomeracji nieobjętych systemem kanalizacji zbiorczej, gdzie zastosowano systemy indywidualne albo planuje się zastosowanie systemów indywidualnych lub innych rozwiązań zapewniających taki sam poziom ochrony środowiska jak w przypadku systemów kanalizacji zbiorczej;

<b>System gospodarki ściekowej</b>	
<b>Ilość ścieków dopływająca do oczyszczalni siecią kanalizacyjną z terenu aglomeracji [dam<sup>3</sup>/rok]</b>	1 124,6
<b>Ilość ścieków dowożonych do oczyszczalni ze zbiorników bezodpływowych z terenu aglomeracji [dam<sup>3</sup>/rok]</b>	25,2
<b>Ilość ścieków wytworzonych przez mieszkańców aglomeracji korzystających z przydomowych oczyszczalni ścieków [dam<sup>3</sup>/rok]</b>	0,0
<b>Łączna ilość ścieków powstających na terenie aglomeracji nieobjętych systemem kanalizacji zbiorczej, gdzie zastosowano systemy indywidualne albo planuje się zastosowanie systemów indywidualnych lub innych rozwiązań zapewniających taki sam poziom ochrony środowiska jak w przypadku systemów kanalizacji zbiorczej [dam<sup>3</sup>/rok]</b>	25,2
<b>Łączna ilość ścieków komunalnych powstających na terenie aglomeracji [dam<sup>3</sup>/rok]</b>	1 149,8
<b>Średnia dobową ilość ścieków komunalnych powstających na terenie aglomeracji [m<sup>3</sup>/d]</b>	3 150,14

	Wskaźnik	Ścieki surowe	Ścieki oczyszczone
<b>Skład jakościowy ścieków (mieszanka ścieków komunalnych i przemysłowych) powstających na terenie aglomeracji</b>	BZT <sub>5</sub> [mgO <sub>2</sub> /dm <sup>3</sup> ]	394,2	2,4
	ChZTCr [mgO <sub>2</sub> /dm <sup>3</sup> ]	1 474,2	29,23
	Zawiesina ogólna [mg/dm <sup>3</sup> ]	440	3,58
	Azot ogólny	89,6	11,75
	Fosfor ogólny	8,5	0,24
	<p>Powyżej zamieszczono wyniki badań stężeń zanieczyszczeń ściekach surowych i oczyszczonych na terenie aglomeracji. Jak wynika z tych danych ścieki oczyszczone spełniają wymagania określone w rozporządzeniu Ministra Gospodarki Morskiej i Żeglugi Śródlądowej z dnia 12 lipca 2019 r. w sprawie substancji szczególnie szkodliwych dla środowiska wodnego oraz warunków jakie należy spełnić przy wprowadzaniu do wód lub do ziemi ścieków, a także przy odprowadzaniu wód opadowych lub roztopowych do wód lub do urządzeń wodnych (t.j. Dz. U. z 2019 r. poz. 1311).</p>		

<b>Przemysł istniejący</b>		
<b>Ilość ścieków przemysłowych odprowadzanych do zbiorczej sieci kanalizacyjnej na terenie aglomeracji [m<sup>3</sup>/d]</b>	1 500	
<b>Skład jakościowy ścieków przemysłowych odprowadzanych do zbiorczej sieci kanalizacyjnej na terenie aglomeracji</b>	BZT <sub>5</sub> [mgO <sub>2</sub> /l] <600 ChZTCr [mgO <sub>2</sub> /l] <1000 Zawiesina ogólna [mg/l] <400 Fosfor ogólny [mgP/l] <15 Azot ogólny [mgN/l] <200	
<b>Najważniejsze podmioty gospodarcze na terenie aglomeracji ze wskazaniem rodzaju produkcji</b>	Podmiot gospodarczy	Rodzaj produkcji/usług
	Firma „Mielewczyk” - Dzierżąžno	Ubojnia drobiu
<p>Obecnie na terenie aglomeracji istnieje jeden duży podmiot gospodarczy, dostarczający do oczyszczalni ścieki za pomocą sieci kanalizacyjnej - Firma „Mielewczyk” z Dzierżążna. Pozostałe podmioty stanowią mniejsze zakłady.</p>		
<b>Przemysł planowany</b>		
<b>Ilość ścieków przemysłowych planowanych do odprowadzania do zbiorczej sieci kanalizacyjnej na terenie aglomeracji [m<sup>3</sup>/d]</b>	-	

<b>Najważniejsze podmioty gospodarcze, których planowane jest podłączenie do systemu kanalizacji zbiorczej na terenie aglomeracji ze wskazaniem rodzaju produkcji</b>	Podmiot gospodarczy	Rodzaj produkcji/usług
	-	-
	-	-
	-	-

Nie planuje się odprowadzania dodatkowych ścieków z zakładów przemysłowych do zbiorczej sieci kanalizacyjnej na terenie aglomeracji

W ostatnim roku podmioty należące do tej grupy podmiotów gospodarczych odprowadzili do sieci kanalizacji sanitarnej 465 536 m<sup>3</sup> ścieków. Podmioty te wytwarzają ścieki o średnich stężeniach zanieczyszczeń zbliżonych do ścieków socjalno – bytowych.

Z uwagi na powyższe uwarunkowania zarówno Gmina jak i operator systemu kanalizacyjnego (KPWiK Sp. z o.o.) nie prowadzą obecnie osobnych pomiarów stężeń zanieczyszczeń dla tej grupy odbiorców. Z tego względu w powyższej tabeli wskazano w przypadku wskaźników zanieczyszczeń – wyniki ogólnych badań ścieków surowych.

#### Uzasadnienie określonej RLM aglomeracji

Wyszczególnienie	RLM/szt.
<b>RLM stałych mieszkańców aglomeracji</b>	21 688
<b>RLM osób czasowo przebywających w aglomeracji</b>	441
<b>RLM przemysłu</b>	13 000
<b>Liczba stałych mieszkańców korzystających z sieci kanalizacyjnej</b>	20 239
<b>Liczba stałych mieszkańców korzystających ze zbiorników bezodpływowych</b>	1 449
<b>Liczba stałych mieszkańców korzystających z przydomowych oczyszczalni ścieków</b>	0
<b>RLM osób czasowo przebywających w aglomeracji korzystających z sieci kanalizacyjnej</b>	441
<b>RLM osób czasowo przebywających w aglomeracji korzystających ze zbiorników bezodpływowych</b>	0
<b>RLM osób czasowo przebywających w aglomeracji korzystających z przydomowych oczyszczalni ścieków</b>	0
<b>RLM przemysłu korzystającego z sieci kanalizacyjnej</b>	13 000
<b>RLM przemysłu korzystającego ze zbiorników bezodpływowych</b>	0
<b>RLM przemysłu korzystającego z przydomowych oczyszczalni ścieków</b>	0
<b>Liczba zainstalowanych zbiorników bezodpływowych [szt.]</b>	410
<b>Liczba przydomowych oczyszczalni ścieków [szt.]</b>	0

Na terenie aglomeracji istnieje obecnie 410 zbiorników bezodpływowych na ścieki, które obsługują 1 449 stałych mieszkańców. Na terenie aglomeracji nie funkcjonują obecnie przydomowe oczyszczalnie ścieków. Ścieki obecnie gromadzone w szczelnych zbiornikach bezodpływowych są wywożone regularnie na teren oczyszczalni ścieków. Zbiorniki bezodpływowe monitoruje Urząd Miejski w Kartuzach – obecnie są one

eksploatowane w sposób prawidłowy. Na terenie aglomeracji nie planuje się budowy nowych przydomowych oczyszczalni ścieków. Jednocześnie w związku z planowaną rozbudową sieci kanalizacyjnej na terenie gminy, założono likwidację większości istniejących zbiorników i przełączenie obsługiwanych przez nie nieruchomości (mieszkańców) do budowanej sieci kanalizacyjnej. Tym samym w wyniku tego zabiegu, po zakończeniu realizacji inwestycji w rozbudowę systemu kanalizacyjnego (tj. do 2027 roku), na terenie aglomeracji będzie funkcjonowało 11 zbiorników bezodpływowych, obsługujących 38 RLM.

**d) strefy ochronne ujęć wody, zawierające oznaczenie aktów prawa miejscowego lub decyzji ustanawiających te strefy oraz zakazy, nakazy i ograniczenia obowiązujące na tych terenach**

Strefa ochronna ujęcia wody	Oznaczenie aktów prawa miejscowego lub decyzji ustanawiających strefę ochronną ujęcia wody oraz zakazy, nakazy i ograniczenia obowiązujące na tym terenie
ujęcie Kartuzy	<p>Ujęcie posiada strefę ochrony bezpośredniej ustanowioną Decyzją Starosty Kartuskiego nr R.6320.2.2013.IB z dnia 21.03.2014 r., orzekającą ustanowienie strefy ochronnej składającej się wyłącznie z terenu ochrony bezpośredniej dla ujęcia wód podziemnych „Wzgórze Wolności” w miejscowości Kartuzy, gm. Kartuzy. Ujęcie to nie posiada strefy ochrony pośredniej.</p> <p>Decyzja zobowiązuje do przestrzegania na terenie ochrony bezpośredniej ujęcia, następujących nakazów:</p> <ul style="list-style-type: none"> <li>a) odprowadzania wód opadowych w sposób uniemożliwiający przedostawanie się ich do urządzeń służących do poboru wody oraz zagospodarowanie terenu zielenią,</li> <li>b) odprowadzania poza granice terenu ochrony bezpośredniej ścieków z urządzeń sanitarnych, przeznaczonych do użytku osób zatrudnionych przy obsłudze urządzeń służących do poboru wody,</li> <li>c) ograniczenia do niezbędnych potrzeb przebywania osób niezatrudnionych przy obsłudze urządzeń służących do poboru wody,</li> <li>d) teren ochrony bezpośredniej należy</li> </ul>

	<p>ogrodzić oraz na ogrodzeniu umieścić tablice zawierające informację o ujęciu wody i zakazie wstępu osobom nieupoważnionym, zgodnie z załącznikiem nr 4 do w/w rozporządzenia.</p>
ujęcie Prokowo	<p>Ujęcie posiada strefę ochrony bezpośredniej ustanowioną Decyzją Starosty Kartuskiego nr R.6320.7.2013.KMW z dnia 25.11.2013 r., orzekającą ustanowienie strefy ochronnej składającej się z terenu ochrony bezpośredniej w kształcie nieregularnego ośmiokąta dla ujęcia wód podziemnych w miejscowości Prokowo, gm. Kartuzy, obejmującą teren działki nr 190/2.</p> <p>Ujęcie to nie posiada strefy ochrony pośredniej.</p> <p>Decyzja zobowiązuje do przestrzegania na terenie ochrony bezpośredniej ujęcia następujących nakazów:</p> <ul style="list-style-type: none"><li>a) użytkowania terenu wyłącznie na cele związane ze zbiorowym zaopatrzeniem w wodę,</li><li>b) odprowadzania wód opadowych w sposób uniemożliwiający przedostawanie się ich do urządzeń służących do poboru wody,</li><li>c) zagospodarowania terenu zielenią,</li><li>d) ograniczenia do niezbędnych potrzeb przebywania osób nie zatrudnionych przy obsłudze urządzeń służących do poboru wody,</li><li>e) teren ochrony bezpośredniej powinien być ogrodzony a na ogrodzeniu winna znajdować się tablica zawierająca informację o ujęciu wody i zakazie wstępu osobom nieupoważnionym, zgodnie z załącznikiem nr 4 do w/w rozporządzenia.</li></ul>
ujęcie Kiełpino	<p>Ujęcie posiada strefę ochrony bezpośredniej ustanowioną Decyzją Starosty Kartuskiego nr R.6320.9.2013.KMW z dnia 25.11.2013 r., orzekającą ustanowienie strefy ochronnej składającej się z terenu ochrony bezpośredniej w kształcie nieregularnego</p>

	<p>siedmiokąta dla ujęcia wód podziemnych w miejscowości Kiełpino, gm. Kartuzy, zlokalizowanego na działce 11/1. Ujęcie to nie posiada strefy ochrony pośredniej.</p> <p>Decyzja zobowiązuje do przestrzegania na terenie ochrony bezpośredniej ujęcia następujących nakazów:</p> <p>a) użytkowania terenu wyłącznie na cele związane ze zbiorowym zaopatrzeniem w wodę,</p> <p>b) odprowadzania wód opadowych w sposób uniemożliwiający przedostawanie się ich do urządzeń służących do poboru wody,</p> <p>c) zagospodarowania terenu zielenią,</p> <p>d) ograniczenia do niezbędnych potrzeb przebywania osób nie zatrudnionych przy obsłudze urządzeń służących do poboru wody,</p> <p>e) teren ochrony bezpośredniej powinien być ogrodzony a na ogrodzeniu winna znajdować się tablica zawierająca informację o ujęciu wody i zakazie wstępu osobom nieupoważnionym, zgodnie z załącznikiem nr 4 do w/w rozporządzenia.</p>
<p>Opis: Na terenie aglomeracji funkcjonują obecnie 3 ujęcia wody pitnej, dla których ustanowiono strefy ochronne ujęć wody – zgodnie z powyższym zestawieniem.</p>	

e) **obszary ochronne zbiorników wód śródlądowych zawierające oznaczenie aktów prawa miejscowego ustanawiających te obszary oraz zakazy, nakazy i ograniczenia obowiązujące na tych obszarach**

Na terenie aglomeracji nie wyznaczono obszaru ochronnego zbiornika wód śródlądowych.

f) **formy ochrony przyrody, o których mowa w art. 6 ustawy z dnia 16 kwietnia 2004 r. o ochronie przyrody, zawierające nazwę formy ochrony przyrody oraz tytuł i miejsce ogłoszenia aktu prawnego tworzącego, ustanawiającego albo wyznaczającego formę ochrony przyrody oraz informacje o obszarach mających znaczenie dla Wspólnoty znajdujących się na liście, o której mowa w art. 27 ust. 1 tej ustawy**

Forma ochrony przyrody	Tytuł i miejsce ogłoszenia aktu prawnego tworzącego, ustanawiającego albo wyznaczającego formę ochrony przyrody oraz informacje o obszarach mających znaczenie dla Wspólnoty
------------------------	--

	<b>znajdujących się na liście, o której mowa w art. 27 ust. 1 tej ustawy</b>
Obszar Natura 2000 Prokowo PLH220080	Wyznaczony na mocy Rozporządzenia Ministra Klimatu i Środowiska z dnia 4 lutego 2021 r. w sprawie specjalnego obszaru ochrony siedlisk Prokowo (PLH220080)
Kaszubski Park Krajobrazowy	Rozporządzenie Wojewody Gdańskiego z dnia 3 listopada 1983 r. w sprawie utworzenia Kaszubskiego Parku Krajobrazowego (z późn. zm.)
Na terenie aglomeracji występują 2 formy ochrony przyrody: Kaszubski Park Krajobrazowy oraz Obszar Natura 2000 Prokowo PLH220080, natomiast w bezpośrednim sąsiedztwie aglomeracji - 3 formy ochrony przyrody: Obszar Chronionego Krajobrazu „Dolina Raduni”, Obszar Chronionego Krajobrazu „Wzgórza Ramlejskie”, Zespół Przyrodniczo-Krajobrazowy Rynna Brodnicko-Kartuska.	

**g) wykaz nieruchomości na których zlokalizowane są przydomowe oczyszczalnie ścieków, które znajdują się poza granicami aglomeracji**

L.P.	Miejscowość	Adres
1	Borowo	ul. Polna 28
2		ul. Rzemieślnicza 2
3	Dzierżąžno	ul. Kasztanowa 40
4		os. Osiedle Zacisze 1
5		ul. Wiosenna 28
6		ul. Ogrodowa 1
7		ul. Ogrodowa 2
8	Grzybno	ul. Szkolna 2
9	Kiełpino	ul. Długa 56
10		ul. Dolna 35
11		ul. Górna 5
12		ul. Klonowa 6
13		ul. Klonowa 11
14		ul. Tadeusza Kościuszki 4
15		ul. Tadeusza Kościuszki 8
16		ul. Osiedlowa 21
17		ul. Osiedlowa 23
18		ul. Osiedlowa 31
19		ul. Osiedlowa 38
20		ul. Przy Krzyżu 15
21		ul. Raduńska 1E
22		ul. Raduńska 2D
23		ul. Raduńska 2E
24		ul. Spacerowa 3
25		ul. Majora Sucharskiego 5

26	ul. Świerkowa 31
27	ul. Świerkowa 33
28	ul. Uroczą 7
29	ul. Wiosenna 7
30	ul. Raduńska 1E/1
31	ul. Słoneczna 18
32	ul. Uroczą 10/2
33	ul. Uroczą 12/1
34	ul. Uroczą 12/2
35	ul. Uroczą 13/1
36	ul. Uroczą 13/2
37	ul. Uroczą 14/1
38	ul. Uroczą 14/2
39	ul. Uroczą 2/1
40	ul. Uroczą 2/2
41	ul. Uroczą 23/1
42	ul. Uroczą 23/2
43	ul. Uroczą 25/1
44	ul. Uroczą 4/1
45	ul. Uroczą 4/2
46	ul. Uroczą 5/1
47	ul. Uroczą 5/1
48	ul. Uroczą 5/2
49	ul. Uroczą 6/1
50	ul. Uroczą 6/2
51	ul. Starowiejska 102
52	ul. Rzemieślnicza 18
53	ul. Starowiejska 63D
54	ul. Raduńska 1 F/2
55	ul. Majora Sucharskiego 8
56	ul. Uroczą 3 A
57	ul. Wiosenna 5
58	ul. Świerkowa 19A
59	ul. Doktora Aleksandra Majkowskiego 14
60	ul. Przy Krzyżu 18
61	ul. Lipowa 9
62	ul. Szkolna 46
63	ul. Energetyków 47
64	ul. Cicha 3
65	ul. Wiosenna 10
66	ul. Uroczą 25/2
67	ul. Uroczą 8/2
68	ul. Dolna 37

69	Prokowo	ul. Kartuska 1A
70		ul. Kwiatowa 11
71		ul. Kwiatowa 13
72		ul. Dębowa 15
73		ul. Dębowa 2
74		ul. Kartuska 41A/1
75		ul. Leśna 3
76		ul. Kartuska 3 b
77		ul. Kartuska 1
78		ul. Leśna 14
79	Sitno	Sitno 57 P
80		Sitno 75Z

**Wykaz dokumentów stanowiących podstawę do wyznaczania obszaru i granic aglomeracji zgodnie z § 3 ust. 1 ww. rozporządzenia Ministra Gospodarki Morskiej i Żeglugi Śródlądowej z dnia 27 lipca 2018 r. w sprawie sposobu wyznaczenia obszarów i granic aglomeracji (Dz. U. z 2018 poz. 1586)**

Wyszczególnienie	NIE	TAK
Studium uwarunkowań i kierunków zagospodarowania przestrzennego gminy - Studium uwarunkowań i kierunków zagospodarowania przestrzennego gminy Kartuzy		x
Miejscowe plany zagospodarowania przestrzennego - Miejscowy Plan Zagospodarowania Przestrzennego dla fragmentu wsi Kiełpino, rejon ulic Kartuskiej, Szkolnej i Starowiejskiej - Uchwała Rady Miejskiej w Kartuzach nr XXV/231/2020 z dnia 2020-04-22, - Miejscowy Plan Zagospodarowania Przestrzennego fragmentu wsi Dzierżążno, rejon ul. Kartuskiej, Szpitalnej - Uchwała Rady Miejskiej w Kartuzach nr XIV/238/2012 z dnia 2012-02-08, - Miejscowy Plan Zagospodarowania Przestrzennego fragmentu miasta Kartuzy – rejon jeziora Karczemnego i Mielonko - Uchwała Rady Miejskiej w Kartuzach nr XLI/521/10 z dnia 2010-04-28, - Miejscowy Plan Zagospodarowania Przestrzennego centrum wsi Grzybno - Uchwała Rady Miejskiej w Kartuzach nr XL/443/2017 z dnia 2017-10-25 - Miejscowy Plan Zagospodarowania Przestrzennego fragmentu wsi Prokowo położonego pomiędzy ul. Rybacką, ul. Kartuską i ul. Przy Hydroforni - Uchwała Rady Miejskiej w Kartuzach nr XV/134/07 z dnia 2007-11-28 <i>Powyżej przedstawiono przykładowe MPZP obowiązujące w obrębie aglomeracji – pozostałe Plany znajdują się na stronie internetowej: <a href="http://kartuzy.e-mapa.net">http://kartuzy.e-mapa.net</a></i>		x
Ramowe studium uwarunkowań i kierunków zagospodarowania przestrzennego związku metropolitalnego	x	

- .....		
Decyzje o warunkach zabudowy i zagospodarowania terenu	X	
- .....		
Decyzje o ustaleniu lokalizacji inwestycji celu publicznego	X	
- .....		
Pozwolenia na budowę w zakresie gospodarki wodnej	X	
- .....		
Zgłoszenia budowy, budowli oraz obiektów liniowych w zakresie gospodarki wodnej	X	
- .....		
Wieloletnie plany rozwoju i modernizacji urządzeń wodociągowych i urządzeń kanalizacyjnych, o których mowa w art. 21 ust. 1 ustawy z dnia 7 czerwca 2001 r. o zbiorowym zaopatrzeniu w wodę i zbiorowym odprowadzaniu ścieków; - Wieloletni plan modernizacji i rozwoju urządzeń wodociągowych i kanalizacyjnych KPWiK Sp. z o.o. w Kartuzach na lata 2018-2021		X
Pogramy funkcjonalno-użytkowe, o których mowa w art. 31 ust. 2 ustawy z dnia 29 stycznia 2004 r. – Prawo zamówień publicznych (t.j. Dz. U. z 2020 r. poz. 288 z późn. zm.)	X	
- .....		
<u>Uwagi przy wypełnianiu:</u> - znakiem „X” należy zaznaczyć właściwą odpowiedź, - należy wypisać stosowne dokumenty		

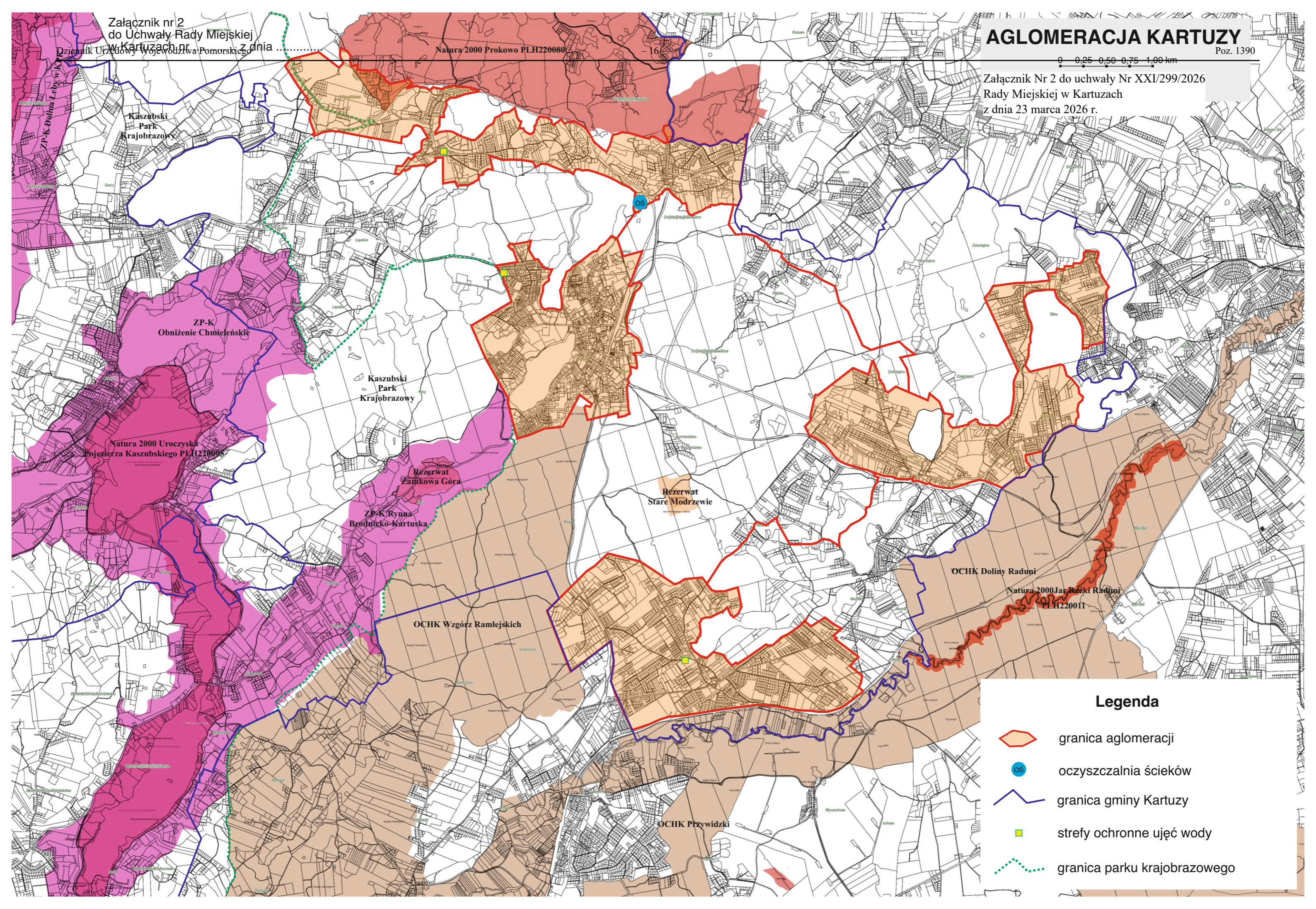
**Podpis i pieczęćka Wnioskodawcy**

Załącznik Nr 2 do uchwały Nr XXI/299/2026  
Rady Miejskiej w Kartuzach  
z dnia 23 marca 2026 r.






Załącznik nr 2  
do Uchwały Rady Miejskiej  
w Kartuzach nr ..... z dnia .....

Natura 2000 Prokowo PLH220080

- 16 -



### Legenda

-  granica aglomeracji
-  oczyszczalnia ścieków
-  granica gminy Kartuzi
-  strefy ochronne ujęć wody
-  granica parku krajobrazowego