



# DZIENNIK URZĘDOWY

## WOJEWÓDZTWA MAŁOPOLSKIEGO

---

Kraków, dnia 1 grudnia 2015 r.

Poz. 7078

### UCHWAŁA\* NR 145/XIV/2015 RADY MIASTA GORLICE

z dnia 29 października 2015 roku

#### w sprawie uchwalenia zmiany miejscowego planu zagospodarowania przestrzennego "Miasto Gorlice - Plan Nr 3" działka Nr 2939/3 w Gorlicach

Na podstawie przepisów art. 18 ust. 2 pkt 5 ustawy z dnia 8 marca 1990 roku o samorządzie gminnym (t.j. Dz.U. z 2015 r. poz. 1515), art. 3 ust. 1, art. 20 ust. 1 i art. 27 ustawy z dnia 27 marca 2003 roku o planowaniu i zagospodarowaniu przestrzennym (t.j. Dz.U. z 2015 roku poz. 199 z późn. zmianami) w związku z Uchwałą Rady Miasta Gorlice Nr 565/XLVII/2014 z dnia 28 sierpnia 2014 r. w sprawie przystąpienia do zmiany miejscowego planu zagospodarowania przestrzennego „Miasto Gorlice – Plan Nr 3” Rada Miasta Gorlice uchwala co następuje:

#### **Rozdział 1.** **USTALENIA FORMALNE**

§ 1. Ilekroć w treści uchwały jest mowa o:

1. **„Planie dotychczasowym”** – należy przez to rozumieć miejscowy plan zagospodarowania przestrzennego „Miasto Gorlice – Plan Nr 3” wprowadzony Uchwałą Nr 520/LV/2006 Rady Miasta Gorlice z dnia 26 października 2006 r. (Dz. Urz. Woj. Małopolskiego Nr 889 poz. 5400 z 2006 r. z późn. zmianami).

2. **„Planie”** – należy przez to rozumieć zmianę planu dotychczasowego dla terenów obejmujących działkę Nr 2939/3 w Gorlicach, uchwaloną niniejszą uchwałą.

3. **„Rysunku planu”** - należy przez to rozumieć rysunek planu wymienionego w punkcie 2, sporządzony na kopii mapy zasadniczej, zarejestrowanej w powiatowym Ośrodku Dokumentacji Geodezyjnej i Kartograficznej w skali 1:1000, stanowiący załącznik Nr 1, będący integralną częścią niniejszej uchwały.

4. **„Studium”** – należy przez to rozumieć studium uwarunkowań i kierunków zagospodarowania przestrzennego miasta Gorlice uchwalone Uchwałą Nr 151/XVII/99 Rady Miasta Gorlice z dnia 26 listopada 1999 roku.

5. **„Poziomie terenu”** – należy przez to rozumieć średni poziom terenu istniejącego, liczony w obrysie rzutu budynku jako średnia arytmetyczna poziomu terenu od strony przystokowej i odstokowej.

6. **„Intensywności zabudowy”** – należy przez to rozumieć wartość liczbową, wyrażającą stosunek powierzchni zabudowy na działce do powierzchni działki budowlanej.

§ 2. 1. Stwierdza się nienaruszenie przez plan, o którym mowa w § 1 punkt 2, ustaleń studium, o którym mowa w § 1 punkt 4.

---

\* Publikacja niniejszej uchwały nie uwzględnia ewentualnych czynności nadzorczych podejmowanych przez Wojewodę Małopolskiego.

2. Po rozstrzygnięciach o sposobie rozpatrzenia uwag i o sposobie realizacji zapisanych w planie inwestycji z zakresu infrastruktury technicznej, które należą do zadań własnych gminy, zawartych w załącznikach Nr 2 i Nr 3 do uchwały, uchwała się plan, o którym mowa w § 1 punkt 2.

**§ 3. 1.** W obszarze objętym planem obowiązujące studium, o którym mowa w § 1 punkt 4, nie wyznacza obszarów przestrzeni publicznych, wymagających określenia warunków ich kształtowania.

2. Tereny objęte planem nie znajdują się w obszarach zagrożonych powodzią, nie znajdują się w obszarach zagrożonych osuwaniem się mas ziemnych, nie występują na nich strefy ochrony sanitarnej ujęć wody oraz obszary z udokumentowanymi złożami kopalin i wód podziemnych.

3. W obszarze objętym planem nie zachodzi potrzeba określenia zasad i warunków scaleń nieruchomości.

4. Tereny objęte planem znajdują się w strefie sanitarnej o szerokości 50 m od istniejącego cmentarza. Obowiązują zakazy i ograniczenia wynikające z przepisów odrębnych, w tym zakaz realizacji ujęć wody.

## **Rozdział 2.** **USTALENIA OGÓLNE**

**§ 4.** Ustala się następujące **zasady ochrony i kształtowania ładu przestrzennego:**

1. Obowiązuje ochrona walorów przyrodniczych i krajobrazu, zgodnie z zasadami podanymi w § 5.

2. Obowiązuje ochrona dziedzictwa kulturowego wg zasad podanych w § 6.

3. Obowiązują parametry i wskaźniki kształtowania zabudowy i zagospodarowania terenu określone w ustaleniach szczegółowych.

**§ 5.** Ustala się następujące **zasady ochrony środowiska, przyrody i krajobrazu kulturowego:**

1. Obowiązuje utrzymanie wysokich standardów środowiska przyrodniczego, w szczególności czystości wód, powietrza atmosferycznego, gleb oraz harmonijnego krajobrazu.

2. Obowiązuje ochrona przed hałasem i stosowanie urządzeń i zabezpieczeń dla utrzymania dopuszczalnego poziomu hałasu określonego w przepisach odrębnych jak dla terenów zabudowy mieszkaniowej jednorodzinnej.

3. Obowiązuje zakaz przekraczania dopuszczalnych stężeń zanieczyszczenia atmosfery, określonych w przepisach odrębnych.

4. Na obszarze objętym planem nie występują inne formy ochrony przyrody.

**§ 6.** Ustala się następujące **zasady ochrony dziedzictwa kulturowego, zabytków oraz dóbr kultury:**

1. Obowiązuje dostosowanie architektury obiektów do architektury tradycyjnej, formą i bryłą wpisujących się w krajobraz o parametrach określonych w ustaleniach szczegółowych.

2. Na obszarze objętym planem nie występują obiekty podlegające ochronie na podstawie ustawy z dnia 23 lipca 2003 roku o ochronie zabytków i opiece nad zabytkami (jednolity tekst Dz.U. z 2014 roku poz. 1446 z późn. zm.).

**§ 7.** Ustala się następujące **zasady modernizacji, rozbudowy i budowy systemów infrastruktury technicznej i komunikacji:**

1. Zakaz zrzutu nieoczyszczonych ścieków do wód i gleby, zakaz gromadzenia odpadów w miejscach do tego nie wyznaczonych.

2. Obowiązek zachowania stref ochronnych od linii elektroenergetycznych i sieci gazowych w wielkościach zgodnych z przepisami odrębnymi.

3. Obowiązek utrzymania istniejącego uzbrojenia w infrastrukturę techniczną, dopuszczona jego rozbudowa, przebudowa i remonty.

4. Realizacja połączeń do istniejących sieci na warunkach podanych przez zarządzających tymi sieciami.

### **Rozdział 3.** **USTALENIA SZCZEGÓŁOWE**

§ 8. 1. Teren oznaczony symbolem MN 1, obejmujący **działkę Nr 2939/3** w Gorlicach o powierzchni 0,09 ha, stanowiący grunty klasy R IIIb, przeznaczają się na **tereny zabudowy mieszkaniowej** dla realizacji budynku mieszkalnego jednorodzinnego. Dopuszcza się realizację parterowych budynków gospodarczych i wbudowanych, dobudowanych lub wolnostojących garaży dla samochodów osobowych. Obowiązuje zabezpieczenie powierzchni parkingowych w ilości co najmniej 1 miejsce/1 mieszkanie. Utrzymuje się istniejące sieci infrastruktury technicznej, dopuszcza się ich remonty, rozbudowę i przebudowę. Dopuszcza się realizację nowych sieci i urządzeń infrastruktury technicznej.

2. Ustala się następujące parametry i wskaźniki kształtowania zabudowy i zagospodarowania terenu:

- 1) W elewacjach wyklucza się stosowanie paneli z tworzyw sztucznych, kamieni otoczków i jaskrawej kolorystyki. Obowiązują elewacje w pastelowych kolorach.
- 2) Obowiązują dachy dwuspadowe, czterospadowe lub wielopłaciowe o kącie nachylenia połaci dachowych 30 - 45 stopni. Obowiązuje zakaz otwierania połaci dachowych na długości większej niż 70%.
- 3) Obowiązuje ciemna kolorystyka dachów w kolorach takich jak ciemnoczerwony, ciemnobrązowy, grafitowy, ciemnozielony. Obowiązuje zakaz realizacji dachów w kolorach jaskrawych (żółtych, szafirowych, pomarańczowych, fioletowych i niebieskich). W pokryciach dachowych wyklucza się stosowanie blachy trapezowej
- 4) Obowiązuje wysokość budynków mieszkalnych maksymalnie dwie kondygnacje nadziemne licząc od poziomu parteru, nie większa niż 10 m liczona od poziomu terenu do najwyższej kalenicy. Wysokość budynków gospodarczych nie może być większa niż 7 m a garaży 6 m, liczona od poziomu terenu do najwyższej kalenicy. Szerokość elewacji frontowej nie większa niż 25 m.
- 5) Obowiązuje usytuowanie budynków w odległości co najmniej 6 m od granicy z działką Nr 2939/10, wydzieloną pod drogę.
- 6) W zagospodarowaniu terenu obowiązuje intensywność zabudowy nie większa niż 0,40, nie mniejsza niż 0,01 i zachowanie co najmniej 50% powierzchni biologicznie czynnej.

3. Ustala się następujące zasady obsługi w zakresie infrastruktury technicznej:

- 1) Zaopatrzenie w wodę z miejskiej sieci wodociągowej.
- 2) Odprowadzenie ścieków (dotyczy ścieków w rozumieniu przepisów art. 9 ust. 1 punkt 16 ustawy z dnia 18 lipca 2001 roku „Prawo wodne”) do komunalnej sieci kanalizacji sanitarnej.
- 3) Ogrzewanie obiektów indywidualne, oparte o paliwa ekologiczne.
- 4) Doprowadzenie gazu z istniejącej sieci na warunkach określonych przez zarządcę sieci.
- 5) Doprowadzenie energii elektrycznej z istniejącej lub projektowanej sieci na warunkach określonych przez zarządzającego siecią, w oparciu o bilans zapotrzebowania mocy.
- 6) Usuwanie odpadów poprzez segregację i gromadzenie ich w przystosowanych pojemnikach, usytuowanych zgodnie z przepisami odrębnymi i wywożenie w sposób zorganizowany.

4. Dojazd do terenu MN 1 wydzieloną drogą wewnętrzną.

### **Rozdział 4.** **USTALENIA KOŃCOWE**

§ 9. Do czasu realizacji zagospodarowania ustalonego planem dopuszcza się dotychczasowe użytkowanie i zagospodarowanie.

§ 10. Ustala się wysokość opłaty, wyrażoną w stosunku procentowym wzrostu wartości nieruchomości w wyniku uchwalenia planów, dla terenów MN 1 w wysokości 15%.

§ 11. Integralną częścią niniejszej uchwały są:

1. Rysunek planu w skali 1:1000, zaopatrzonej stosowną klauzulą jako załącznik Nr 1 do uchwały.

2. Rozstrzygnięcie dotyczące rozpatrzenia uwag wniesionych do projektu zmian planu, stanowiące załącznik Nr 2.

3. Rozstrzygnięcie dotyczące sposobu realizacji inwestycji z zakresu infrastruktury technicznej, stanowiące załącznik Nr 3.

**§ 12.** Wykonanie uchwały powierza się Burmistrzowi Miasta Gorlice.

**§ 13.** Uchwała podlega ogłoszeniu, publikacji na stronie internetowej i wchodzi w życie po upływie 14 dni od daty jej publikacji w Dzienniku Urzędowym Województwa Małopolskiego.

Przewodniczący Rady Miasta Gorlice  
**Krzysztof Wroński**

**MAPA DO CELOW PROJEKTOWYCH**

skala 1:1000  
 mapa powstała w wyniku przekształcania istniejącej mapy zasadniczej  
 w skali 1:500  
 powiat: Gorlice  
 Jedn.ewid.: Miasto Gorlice [120501.1]  
 powiat: Gorlice  
 Jedn.ewid.: Miasto Gorlice [120501.1]  
 obręb: Gorlice [0001]  
 układ odniesienia: 2000  
 układ wysokości: Amsterdam  
 ark. mapy: 25a

-W zakresie opracowania określono następujące projekty, uzgodnione na ZUDP:66.30.29.2013 - proj.bud,gazu i energ.  
 Nie wyklucza się istnienia w terenie również uzbrojenia o którym brak było informacji branżowych i nie zostało odnotowane w czasie inwentaryzacji geodezyjnej.  
 Granice działek wnieśli na podstawie mapy ewidencyjnej obręb Gorlice

W zakresie mapy do celów projektowych nie badano istniejących służebności gruntowych  
 - zakres opracowań

- W zakresie opracowania określono linie rozgraniczające z miejscowego planu zagospodarowania przestrzennego  
 KE RG: 6640.2998.2014

L.k.s.rob.30/2014  
 Mapa aktualna, na dzień: 20.10.2014  
 Sporządził: Tomasz Wozniak

**ZMIANA MIEJSCOWEGO PLANU ZAGOSPODAROWANIA PRZESTRZENNEGO "MIASTO GORLICE - PLAN NR 3" - działka Nr 2939 /3**

**RYSunEK PLANU**

- skala 1:1000\*



\* Rysunek planu został sporządzony w oparciu o skalę źródłową 1:1000. Skala ta ulega pomniejszeniu w wyniku przypisaných prawem odległości marginesów.

Załącznik Nr 1  
 do Uchwały Nr 145/XIV/2015  
 Rady Miasta Gorlice  
 z dnia 29 października 2015r.

Podpisz się, że niniejszy dokument został opracowany w wyniku prac geodezyjnych i kartograficznych, których rezultaty zawieszono w gablotce technicznej w oparciu o ewidencję materiałów państwowego zasobu geodezyjnego i kartograficznego

Organ prowadzący państwowy zasób geodezyjny i kartograficzny: **STAROSTA GORLICKI**

Identyfikator ewidencyjny materiału zasobu - operacji technicznej: **P.1205.2014.4182**

Data wykonania operacji technicznej do ewidencji materiałów zasobu: **12 LIS. 2014**

Wniosek i podpis osoby odpowiedzialnej oper.: **LI P. STANKOWSKI**

Marcin Wójcik  
 Geodeta w Wydziale Geodezji i Kartografii

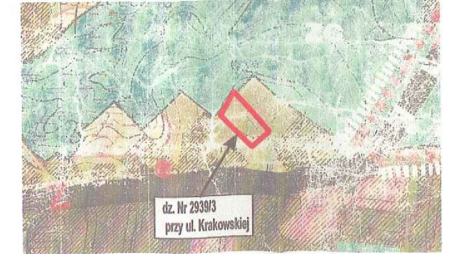
**LEGENDA**

	Granica terenu objętego planem
	Linie rozgraniczające tereny o różnych funkcjach i zasadach zagospodarowania
	Tereny zabudowy mieszkaniowej
	Nieprzekraczalna linia zabudowy

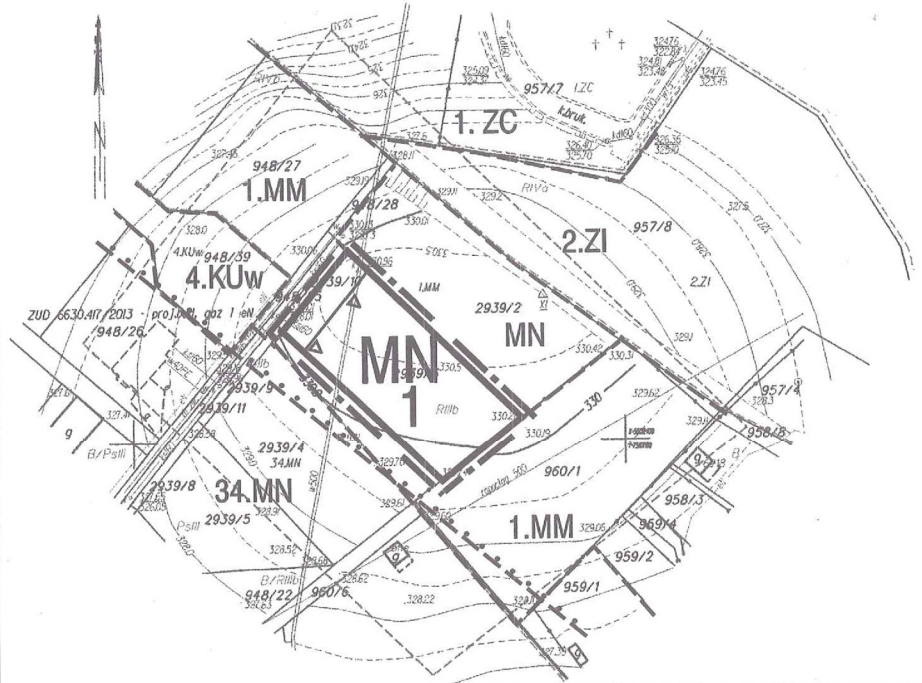
**INFORMACJA O USTALENIACH PLANU DOTYCHCZASOWEGO W OBSZARZE SĄSIADUJĄCYM Z TERENAMI OBJĘTYMI PLANEM**

	Linie rozgraniczające tereny o różnych funkcjach i zasadach zagospodarowania
	Tereny cmentarza
	Tereny zieleni izolacyjnej i ochronnej
	Tereny zabudowy mieszanej, usługi, rzemiosło i mieszkalnictwo
	Tereny jednorodzinne budownictwa mieszkaniowego
	Tereny zabudowy mieszkaniowej jednorodzinnej
	Tereny dróg wewnętrznych
	Strefa ochrony sanitarnej od cmentarza 50 m

**WYRYS ZE STUDIUM UWARUNKOWAŃ I KIERUNKÓW ZAGOSPODAROWANIA PRZESTRZENNEGO MIASTA GORLICE**



Przewodniczący Rady Miasta Gorlice Krzysztof Wroński



**Załącznik Nr 2**  
do Uchwały Nr 145/XIV/2015  
Rady Miasta Gorlice  
z dnia 29 października 2015 r.

**Rozstrzygnięcie**  
**dotyczące rozpatrzenia uwag**  
**wniesionych do projektu zmiany miejscowego planu**  
**zagospodarowania przestrzennego**  
**„Miasto Gorlice – Plan 3” działka Nr 2939/3 w Gorlicach**

Rada Miasta Gorlice, po zapoznaniu się z oświadczeniem Burmistrza Miasta Gorlice, stwierdzającym brak uwag kwestionujących przyjęte ustalenia w projekcie zmiany miejscowego planu zagospodarowania przestrzennego „Miasto Gorlice – Plan 3” działka Nr **2939/3 w Gorlicach**, w okresie wyłożenia tego projektu do wglądu publicznego i 14 dni po zakończeniu wyłożenia, stwierdza brak potrzeby rozstrzygnięcia o którym mowa w art. 20 ust. 1 ustawy z dnia 27 marca 2003 roku o planowaniu i zagospodarowaniu przestrzennym (jednolity tekst: Dz. U. z 2015 roku poz. 199 z późn. zmianami).

Przewodniczący Rady Miasta Gorlice  
**Krzysztof Wroński**

**Załącznik Nr 3**  
do Uchwały Nr 145/XIV/2015  
Rady Miasta Gorlice  
z dnia 29 października 2015 r.

**Rozstrzygnięcie**  
**dotyczące realizacji zapisanych**  
**w planie inwestycji**  
**z zakresu infrastruktury technicznej należących do zadań własnych**  
**gminy oraz zasad ich finansowania**

Rada Miasta Gorlice, po zapoznaniu się z oświadczeniem Burmistrza Miasta Gorlice, stwierdzającym brak zapisanych inwestycji z zakresu infrastruktury technicznej należących do zadań własnych gminy w projekcie zmiany miejscowego planu zagospodarowania przestrzennego „Miasto Gorlice – Plan 3” działka Nr **2939/3 w Gorlicach**, stwierdza brak potrzeby rozstrzygnięcia o którym mowa w art. 20 ust. 1 ustawy z dnia 27 marca 2003 roku o planowaniu i zagospodarowaniu przestrzennym (jednolity tekst Dz. U. z 2015 roku poz. 199 z późn. zmianami).

Przewodniczący Rady Miasta Gorlice  
**Krzysztof Wroński**