



# DZIENNIK URZĘDOWY

## WOJEWÓDZTWA MAŁOPOLSKIEGO

---

Kraków, dnia 8 września 2016 r.

Poz. 5128

### UCHWAŁA NR XX/99/16 RADY GMINY SPYTKOWICE

z dnia 31 sierpnia 2016 roku

#### **w sprawie wyznaczenia obszaru zdegradowanego i obszaru rewitalizacji na terenie Gminy Spytkowice**

Na podstawie art. 18 ust. 2 pkt 6 *Ustawy z dnia 8 marca 1990 o samorządzie gminnym* (tekst jednolity: Dz.U. z 2016, poz. 446), w związku z art. 3 ust. 1 i 2. oraz art. 8 ust. 1 *Ustawy z dnia 9 października 2015 r. o rewitalizacji* (Dz.U. z 2015 r. poz. 1777),

#### **Rada Gminy w Spytkowicach uchwala co następuje:**

§ 1. Wyznacza się obszar zdegradowany i obszar rewitalizacji Gminy Spytkowice w granicach określonych w załącznikach graficznych nr 1 - 3 do niniejszej uchwały.

§ 2. Uzasadnieniem wyboru obszaru zdegradowanego i obszaru rewitalizacji, o których mowa w § 1, spełniających kryteria wskazane w ustawie o rewitalizacji, w szczególności zawarte w art. 10, jest diagnoza potwierdzająca spełnienie przez te obszary przesłanek ich wyznaczenia która stanowi załącznik nr 4 do niniejszej uchwały.

§ 3. Wykonanie uchwały powierza się Wójtowi Spytkowic.

§ 4. Uchwała wchodzi w życie po upływie 14 dni od publikacji w Dzienniku Urzędowym Województwa Małopolskiego

Przewodniczący Rady  
**Józef Kościelniak**

Załącznik Nr 1  
do Uchwały Nr XX/99/16  
Rady Gminy Spytkowice  
z dnia 31 sierpnia 2016 roku



Załącznik nr 1 do Uchwały Nr ...  
Rady Gminy Spytkowice z dnia ...





skala 1:2000



Nazwy jednostek urbanistycznych:

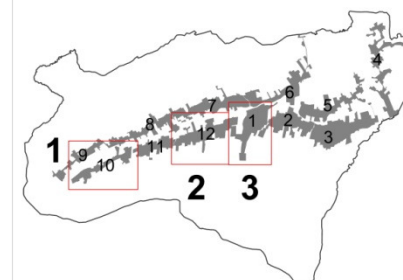
10 - Machówka

Objaśnienia:

-  granica obszaru rewitalizacji
-  obszar rewitalizacji
-  granica obszaru zdegradowanego
-  obszar zdegradowany



ARKUSZ 1/3



Przewodniczący Rady  
**Józef Kościelniak**

Załącznik Nr 2  
do Uchwały Nr XX/99/16  
Rady Gminy Spytkowice  
z dnia 31 sierpnia 2016 roku



Załącznik nr 1 do Uchwały Nr ...  
Rady Gminy Spytkowice z dnia ...

skala 1:2000

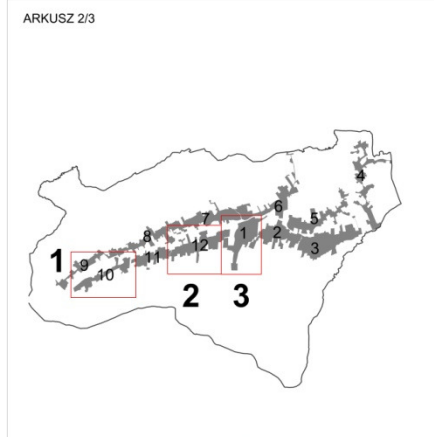


Nazwy jednostek urbanistycznych:

12 - Brzezinówka

Objaśnienia:

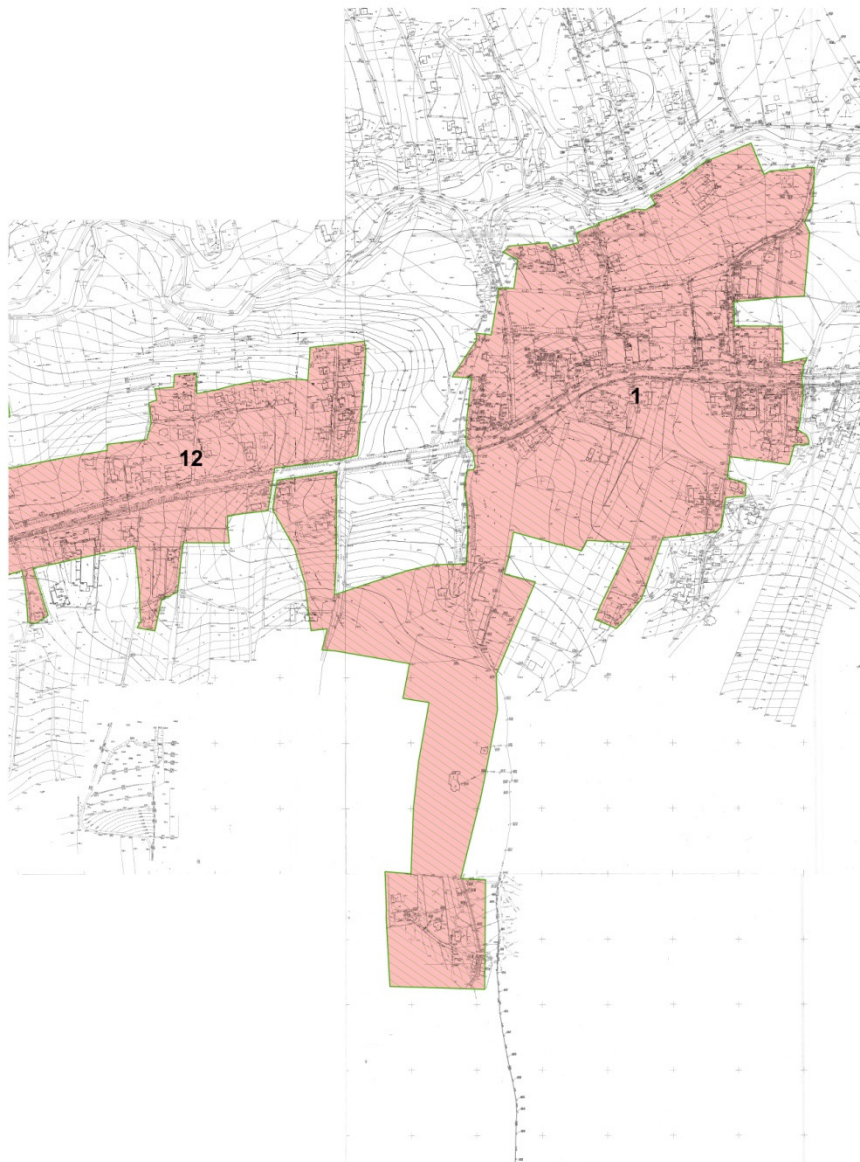
- granica obszaru rewitalizacji
- obszar rewitalizacji
- granica obszaru zdegradowanego
- obszar zdegradowany



IRM INSTYTUT ROZWOJU MIAST  
Zakład Polityki Miejskiej i Rewitalizacji

Przewodniczący Rady  
**Józef Kościelniak**

**Załącznik Nr 3  
do Uchwały Nr XX/99/16  
Rady Gminy Spytkowice  
z dnia 31 sierpnia 2016 roku**



Załącznik nr 1 do Uchwały Nr ...  
Rady Gminy Spytkowice z dnia ...

skala 1:2 000



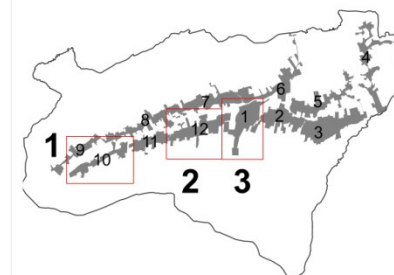
Nazwy jednostek urbanistycznych:

- 1 - Centrum
- 12 - Brzeziniówka

Objaśnienia:

- granica obszaru rewitalizacji
- obszar rewitalizacji
- granica obszaru zdegradowanego
- obszar zdegradowany

ARKUSZ 3/3



Przewodniczący Rady  
**Józef Kościelniak**

INSYTUT ROZWOJU MIAST  
Zakład Polityki Miejskiej i Rewitalizacji

Załącznik Nr 4  
do Uchwały Nr XX/99/16  
Rady Gminy Spytkowice  
z dnia 31 sierpnia 2016 roku

---

Diagnoza służąca wyznaczeniu obszaru zdegradowanego i obszaru rewitalizacji

---



**GMINA SPYTKOWICE**

**DIAGNOZA**  
**służąca wyznaczeniu obszaru zdegradowanego**  
**i obszaru rewitalizacji**

**Gminny Program Rewitalizacji**  
**dla Gminy Spytkowice**  
**na lata 2016-2020**

Spytkowice, 2016

---

**Diagnoza służąca wyznaczeniu obszaru zdegradowanego i obszaru rewitalizacji**

---

**Instytut Rozwoju Miast****Zakład Polityki Miejskiej i Rewitalizacji**

1. Antoni Matuszko – kierownik projektu
2. Marta Ziólkowska
3. Aleksandra Gargol
4. Dariusz Mikołajczyk
5. Katarzyna Kudłacz
6. Kamil Nowak
7. Martyna Tylka
8. Wojciech Dawid

---

**Diagnoza służąca wyznaczeniu obszaru zdegradowanego i obszaru rewitalizacji**

---

**Spis treści**

|           |   |           |
|-----------|---|-----------|
| <b>1.</b> | <b>WPROWADZENIE.....</b>  | <b>2</b>  |
| <b>2.</b> | <b>PROCEDURA DELIMITACJI OBSZARU ZDEGRADOWANEGO I OBSZARU REWITALIZACJI ..</b>                                    | <b>3</b>  |
| <b>3.</b> | <b>WYZNACZENIE JEDNOSTEK URBANISTYCZNYCH .....</b>  | <b>4</b>  |
| <b>4.</b> | <b>OKREŚLENIE NEGATYWNYCH ZJAWISK W ZAMIESZKAŁYCH JEDNOSTKACH<br/>URBANISTYCZNYCH – ANALIZA WSKAŹNIKOWA .....</b> | <b>7</b>  |
|           | I. Dane poligonowe.....   | 8         |
|           | Wskaźnik – Frekwencja w wyborach parlamentarnych w 2015 r.....  | 8         |
|           | II. Dane liniowe .....  | 11        |
|           | Wskaźnik – Odsetek osób objętych pomocą społeczną w 2015 r. ....  | 11        |
|           | Wskaźnik – Liczba przestępstw i wykroczeń (2010-2015 r.).....   | 13        |
|           | III. Dane punktowe.....   | 14        |
|           | Wskaźnik – Średni ogólny wynik sprawdzianu szóstoklasisty w 2015 r. ....  | 14        |
|           | IV. Dane ogólne .....   | 15        |
|           | Wskaźnik – Odsetek osób bezrobotnych w 2015 r. ....   | 15        |
| <b>5.</b> | <b>ANALIZA SFERY SPOŁECZNEJ .....</b>   | <b>16</b> |
|           | ETAP 1 .....  | 16        |
|           | ETAP 2 .....  | 17        |
|           | ETAP 3 .....  | 18        |
|           | ETAP 4 .....  | 19        |
| <b>6.</b> | <b>ANALIZA POZOSTAŁYCH SFER.....</b>  | <b>21</b> |
|           | SFERA GOSPODARCZA .....   | 21        |
|           | SFERA ŚRODOWISKOWA .....  | 22        |
|           | SFERA PRZESTRZENNO-FUNKCJONALNA .....   | 24        |
|           | SFERA TECHNICZNA .....  | 27        |
| <b>7.</b> | <b>WYZNACZENIE OBSZARU ZDEGRADOWANEGO .....</b>   | <b>32</b> |
| <b>8.</b> | <b>WYZNACZENIE OBSZARU REWITALIZACJI .....</b>  | <b>33</b> |
|           | Obszary zamieszkałe .....   | 33        |
|           | Obszary niezamieszkałe.....   | 33        |
| <b>9.</b> | <b>PODSUMOWANIE.....</b>  | <b>34</b> |

## Diagnoza służąca wyznaczeniu obszaru zdegradowanego i obszaru rewitalizacji

**1. WPROWADZENIE**

Gmina Spytkowice to gmina wiejska, położona w południowej części województwa małopolskiego, w powiecie nowotarskim. Jedyną miejscowością wchodzącą w skład gminy są Spytkowice, będące równocześnie siedzibą władz gminy. Gmina graniczy od północy z gminą Jordanów, od południa z gminą Bystra-Sidzina, od wschodu z gminą Raba Wyżna, natomiast od zachodu z gminą Jabłonka. Gmina Spytkowice zajmuje powierzchnię 32,18 km<sup>2</sup>. W roku 2014 zamieszkiwało ją 4443 mieszkańców, natomiast gęstość zaludnienia wynosiła 138 os./km<sup>2</sup>.

Przez gminę przebiega droga krajowa nr 7 relacji Elbląg – Chyżne, która jest częścią europejskiej trasy E77, łączącej kraje nadbałtyckie oraz Rosję z Węgrami. Jest też fragmentem tzw. Zakopianki, drogi z Krakowa do Zakopanego. Najbliższe większe ośrodki miejskie to: Rabka Zdrój (12 km), Zakopane (48 km), Wadowice (53 km) oraz Nowy Targ (23 km).

Gmina Spytkowice została wydzielona z gminy Raba Wyżna w 1998 roku. Takie działanie wpłynęło na lokalny wzrost znaczenia Spytkowic. Główne funkcje spełniane przez Spytkowice przedstawia **Tabela 1**. Należy podkreślić, że dotyczą one jedynie poziomu lokalnego i mają wpływ jedynie na rozwój samej gminy.

**Tabela 1.** Funkcje spełniane przez gminę Spytkowice

| LP. | FUNKCJA GMINY                     | OPIS  |
|-----|-----------------------------------|---|
| 1   | Administracyjna                   | Spytkowice są siedzibą organów gminy (Urzędu Gminy oraz jednostek podległych). Ośrodek pełni funkcję o znaczeniu lokalnym.  |
| 2   | Handlowo-usługowa                 | W gminie działalność prowadzą firmy handlowe i usługowe, do których zalicza się głównie punkty handlowe i gastronomiczne.   |
| 4   | Mieszkaniowa                      | W roku 2014 na terenie gminy było 1058 mieszkań użytkowych, w których znajdowało się 4835 izb mieszkalnych. Przeciętna wielkość użytkowa mieszkań na osobę wynosiła 24,8 m <sup>2</sup> . Na analizowanym obszarze dominuje zabudowa jednorodzinna. Mieszkania w większości wyposażone są w podstawowe media oraz infrastrukturę. |
| 5   | Komunikacyjna                     | Przez teren gminy przebiega droga o znaczeniu krajowym nr 7.  |
| 6   | Edukacyjna                        | Na terenie gminy funkcjonują 3 szkoły podstawowe, posiadające łącznie 19 oddziałów, jedno gimnazjum, a także jedna placówka przedszkolna.   |
| 7   | Ochrony zdrowia i opieka medyczna | Na terenie gminy zlokalizowany jest jeden niepubliczny ośrodek opieki zdrowotnej oraz jedna apteka, na którą przypada 4443 mieszkańców.   |
| 8   | Pomocy społecznej                 | W gminie zadania z zakresu pomocy społecznej realizuje Gminny Ośrodek Pomocy Społecznej.  |

**Diagnoza służąca wyznaczeniu obszaru zdegradowanego i obszaru rewitalizacji**

|    |                      |  |
|----|----------------------|--|
| 9  | Kulturalna           | Głównymi podmiotami realizującym zadania z zakresu szerzenia kultury są: Gminne Centrum Kultury w Spytkowicach oraz biblioteka gminna, gdzie organizowane są rozmaite cykliczne wydarzenia i spotkania warsztatowe.  |
| 10 | Turystyczna          | Gmina Spytkowice staje się coraz atrakcyjniejszym miejscem dla osób chcących korzystać ze stoków narciarskich. W okolicy wytyczone zostały trasy spacerowe oraz ścieżki rowerowe. Przez Przełęcz Spytkowicką przebiega niebieski szlak turystyczny.<br><br>W gminie znajduje się siedem obiektów wpisanych do rejestru zabytków.   |
| 11 | Sportowo-rekreacyjna | Obiekty sportowe, takie jak boiska usytuowane są na terenach szkolnych. Przy szkole nr 2 znajduje się boisko wielofunkcyjne ze sztuczną nawierzchnią oraz bieżnią. Zespół Szkół Podstawowo-Gimnazjalnych posiada halę sportową, gdzie organizowane są zawody tenisa stołowego, turnieje piłkarskie, a także wyścigi kolarstwa szosowego i górskiego.<br><br>Na terenie gminy Spytkowice funkcjonują dwa wyciągi narciarskie. |

Źródło: Studium uwarunkowań i kierunku zagospodarowania przestrzennego gminy Spytkowice.

## 2. PROCEDURA DELIMITACJI OBSZARU ZDEGRADOWANEGO I OBSZARU REWITALIZACJI

Przedstawiona procedura delimitacji spełnia wymogi ustawy o rewitalizacji z 2015 r. w zakresie zbierania i przetwarzania, a także sposobu wizualizacji danych. Przyjęta metodologia, opracowana w Instytucie Rozwoju Miast, składała się z trzech etapów:

- 1) W pierwszej kolejności wyznaczono zamieszkałe jednostki urbanistyczne, stanowiące niepodzielne na kolejnych etapach prac fragmenty obszaru gminy, dla których zbierane i przetwarzane są dane dotyczące zjawisk w sferze społecznej, jak również w pozostałych sferach: gospodarczej, środowiskowej, przestrzenno-funkcjonalnej oraz technicznej. Wstępny podział został poddany konsultacjom z przedstawicielami Urzędu Gminy w Spytkowicach. Po zakończeniu konsultacji i naniesieniu uwag zatwierdzony został ostateczny podział na jednostki urbanistyczne.
- 2) Kolejnym etapem było przeprowadzenie analizy wskaźnikowej i wskazanie obszaru zdegradowanego. Szczegółowej analizie poddano zebrane dane dotyczące degradacji w sferze społecznej. Wykorzystując wskaźnik syntetyczny wskazano te jednostki urbanistyczne, w których występuje kryzys w tej sferze. Ponadto, dla wszystkich analizowanych jednostek urbanistycznych zebrano informacje o degradacji dotyczącej sfer: gospodarczej, środowiskowej, przestrzenno-funkcjonalnej oraz technicznej. W ten sposób wskazano zdegradowane podobszary zamieszkałe.
- 3) Spośród zamieszkałych jednostek urbanistycznych uznanych za zdegradowane (tj. tych, na których natężenie kryzysu było najwyższe), jako obszar rewitalizacji wskazano 3 jednostki zamieszkałe.

## Diagnoza służąca wyznaczeniu obszaru zdegradowanego i obszaru rewitalizacji

**3. WYZNACZENIE JEDNOSTEK URBANISTYCZNYCH**

Pierwszym etapem w procesie delimitacji obszaru zdegradowanego i obszaru rewitalizacji było wyznaczenie zamieszkałych, homogenicznych jednostek urbanistycznych. Jednostki te mają na celu uchwycenie specyfiki poszczególnych terenów, zwłaszcza funkcji dominującej na określonym obszarze, sposobu zagospodarowania przestrzennego oraz intensywności użytkowania, w pełni umożliwiając analizę zróżnicowania przestrzeni gminnej w kontekście wyznaczania obszaru zdegradowanego. Jedną z wielu zalet prowadzenia analiz w tak wyznaczonych jednostkach jest wysoka porównywalność wskaźników.

W procedurze wyznaczania jednostek urbanistycznych wykorzystano informacje dotyczące granic administracyjnych, obszaru zabudowy i użytkowania terenu, użytkowania gruntów, występowania dróg, cieków i obszarów cennych przyrodniczo (**Tabela 2**).

**Tabela 2.** Dane wykorzystane w procedurze wyznaczania jednostek urbanistycznych

| Czynnik                 | Źródło danych   | Zakres wykorzystywanych informacji                                     |   |
|-------------------------|---|--|---|
|                         |   | Zakres wykorzystywanych informacji                                     | Przykładowe zestawy danych  |
| GRANICE ADMINISTRACYJNE | - Centralny Ośrodek Dokumentacji Geodezyjnej i Kartograficznej<br>- Urząd Gminy Spytkowice  | - granice gminy<br>- inne granice                                      | - Państwowy Rejestr Granic<br>- BDOT 10k  |
| URBANIZACJA             | - Centralny Ośrodek Dokumentacji Geodezyjnej i Kartograficznej<br>- Urząd Gminy Spytkowice  | - obszar zabudowy<br>- użytkowanie terenu<br>- granice administracyjne | - mapa topograficzna<br>- ortofotomapa<br>- BDOT 10k  |
| MORFOLOGIA              | - Starostwo Powiatowe w Nowym Targu<br>- Centralny Ośrodek Dokumentacji Geodezyjnej i Kartograficznej<br>- Urząd Gminy Spytkowice | - użytkowanie gruntów<br>- budynki<br>- ciągi komunikacyjne            | - EGIB Gminy Spytkowice<br>- ortofotomapa Gminy Spytkowice<br>- Studium Uwarunkowań i Kierunków Zagospodarowania Przestrzennego Gminy Spytkowice<br>- miejscowe plany zagospodarowania przestrzennego |
| PRZYRODNICZE            | - Centralny Ośrodek Dokumentacji Geodezyjnej i Kartograficznej  | - wody powierzchniowe<br>- obszary cenne przyrodniczo                  | - BDOT 10k  |

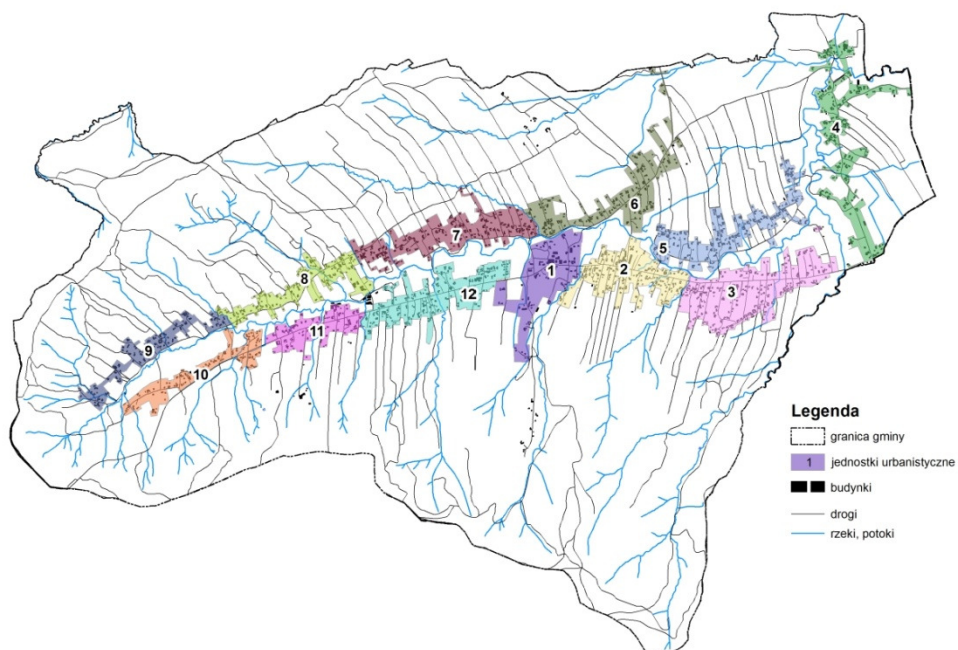
**Diagnoza służąca wyznaczeniu obszaru zdegradowanego i obszaru rewitalizacji**

Na podstawie powyższych danych w obrębie gminy Spytkowice wyznaczono 12 zamieszkałych jednostek urbanistycznych (**Tabela 3, Rysunek 1**). Szczegółowy podział podyktowany był koniecznością spełnienia wymogów ustawowych, tj.: „Obszar rewitalizacji nie może być większy niż 20% powierzchni gminy oraz zamieszkały przez więcej niż 30% liczby mieszkańców gminy” (art. 10 ust. 2). Zastosowany podział umożliwił wyznaczenie jednostek o porównywalnej wielkości oraz zbliżonej liczbie mieszkańców.

**Tabela 3.** Powierzchnia oraz liczba ludności zamieszkującej w poszczególnych jednostkach urbanistycznych w gminie Spytkowice

| Numer jednostki urbanistycznej | Nazwa jednostki urbanistycznej | Powierzchnia [ha] | Odsetek powierzchni [%] | Mieszkańcy  | Odsetek mieszkańców [%] |
|--------------------------------|--------------------------------|-------------------|-------------------------|-------------|-------------------------|
| 1                              | Centrum                        | 36,9              | 1,1                     | 120         | 2,7                     |
| 2                              | Pańskie                        | 39,7              | 1,2                     | 463         | 10,2                    |
| 3                              | Pieczygrochówka                | 62,6              | 1,9                     | 612         | 13,5                    |
| 4                              | Sordylówka                     | 41,6              | 1,3                     | 428         | 9,5                     |
| 5                              | Dziedzicówka                   | 40,5              | 1,3                     | 473         | 10,5                    |
| 6                              | Kowalczykówka                  | 43,4              | 1,3                     | 402         | 8,9                     |
| 7                              | Grześkówka                     | 45,1              | 1,4                     | 476         | 10,5                    |
| 8                              | Brandysówka                    | 28,9              | 0,9                     | 348         | 7,7                     |
| 9                              | Żabówka                        | 22,8              | 0,7                     | 240         | 5,3                     |
| 10                             | Machówka                       | 22,1              | 0,7                     | 235         | 5,2                     |
| 11                             | Szczeńiakówka                  | 22,6              | 0,7                     | 252         | 5,6                     |
| 12                             | Brzezinówka                    | 36,5              | 1,1                     | 401         | 8,9                     |
| <b>SUMA</b>                    |                                | <b>442,7</b>      | <b>13,6</b>             | <b>4450</b> | <b>98,5</b>             |

## Diagnoza służąca wyznaczeniu obszaru zdegradowanego i obszaru rewitalizacji



Rysunek 1. Wyznaczone jednostki urbanistyczne na terenie gminy Spytkowo.

## Diagnoza służąca wyznaczeniu obszaru zdegradowanego i obszaru rewitalizacji

#### 4. OKREŚLENIE NEGATYWNYCH ZJAWISK W ZAMIESZKAŁYCH JEDNOSTKACH URBANISTYCZNYCH – ANALIZA WSKAŹNIKOWA

Zgodnie z ustawą o rewitalizacji (art. 9 ust. 1) za **obszar zdegradowany** uznaje się obszar charakteryzujący się występowaniem negatywnych zjawisk w sferze społecznej (w szczególności bezrobocia, ubóstwa, przestępczości, niskiego poziomu edukacji lub kapitału społecznego, a także niewystarczającego poziomu uczestnictwa w życiu publicznym i kulturalnym), a także w przynajmniej jednej z pozostałych sfer: gospodarczej, środowiskowej, przestrzenno-funkcjonalnej oraz technicznej. W analizie służącej określeniu kryzysu w poszczególnych sferach wykorzystano wskaźniki charakteryzujące negatywne zjawiska w wyznaczonych uprzednio jednostkach urbanistycznych (**Tabela 4** i **Tabela 5**). W zależności od typu zgromadzonych danych (dane liniowe, poligonowe) zastosowano określone metody przetwarzania danych.

**Tabela 4.** Sfera społeczna – zjawiska oraz wykorzystane wskaźniki i mierniki (stan na 2015 rok)

| Zjawisko                          | Przykładowe wskaźniki/mierniki   | Źródło danych              |
|-----------------------------------|--|----------------------------|
| BEZROBOCIE                        | Odsetek osób bezrobotnych w ogólnej liczbie mieszkańców w wieku produkcyjnym | Powiatowy Urząd Pracy      |
| UBÓSTWO                           | Odsetek osób objętych pomocą społeczną                                       | Ośrodek Pomocy Społecznej  |
| PRZESTĘPCZOŚĆ                     | Liczba przestępstw i wykroczeń   | Komisariat Policji         |
| POZIOM EDUKACJI                   | Średnie wyniki ze sprawdzianu szóstoklasisty                                 | Urząd Gminy                |
| AKTYWNOŚĆ SPOŁECZNA I OBYWATELSKA | Frekwencja w wyborach parlamentarnych  | Państwowa Komisja Wyborcza |

**Tabela 5.** Sfera gospodarcza, środowiskowa, przestrzenno-funkcjonalna i techniczna – zjawiska oraz wykorzystane wskaźniki i mierniki (stan na 2015 rok)

| Zjawisko   | Przykładowe wskaźniki/mierniki  | Źródło danych  |
|--|---|--|
| AKTYWNOŚĆ GOSPODARCZA                            | Odsetek aktywnych przedsiębiorców                                     | Centralna Ewidencja i Informacja o Działalności Gospodarczej |
| ZANIECZYSZCZENIE POWIETRZA                       | Poziom średniodobowe stężenia pyłu PM10                               | Małopolska Infrastruktura Informacji Przestrzennej           |
| DOSTĘPNOŚĆ PRZEDSZKOLI I ŻŁOBKÓW                 | Liczba dzieci w wieku 0-5 lat przypadająca na 1 miejsce w przedszkolu | Urząd Gminy  |
| DOSTĘPNOŚĆ INFRASTRUKTURY SPORTOWEJ              | Średnia odległość od obiektów infrastruktury sportowej                | Targeo   |
| STAN TECHNICZNY BUDYNKÓW UŻYTECZNOŚCI PUBLICZNEJ | Ocena stanu technicznego budynków użyteczności publicznej             | Urząd Gminy  |

---

**Diagnoza służąca wyznaczeniu obszaru zdegradowanego i obszaru rewitalizacji**

---

W zależności od typu zgromadzonych danych (punktowe, liniowe, poligonowe) zastosowano określone metody ich przetwarzania. Wykorzystane w analizie dane miały postać wektorową, co oznacza, że posiadały informacje o obiektach (punktowych, liniowych lub powierzchniowych), których opisanie możliwe jest przy użyciu zbioru punktów o określonych współrzędnych. Dane GIS wykorzystane w analizie reprezentowały trzy rodzaje geometrii plików wektorowych (trzy typy danych) (Suchecka J. (red.), 2014, *Statystyka przestrzenna. Metody analiz struktur przestrzennych*, Wydawnictwo C.H. Beck, Warszawa):

- **Dane poligonowe** – stanowiące zbiory współrzędnych definiujących, odwzorowane na mapie za pomocą obszarów o zamkniętych granicach;
- **Dane liniowe** – stanowiące zbiory współrzędnych definiujących kształt, odwzorowane na mapie za pomocą linii;
- **Dane punktowe** – opisane przez pary współrzędnych  $x$  i  $y$ , odwzorowane na mapie za pomocą punktów.

---

**I. DANE POLIGONOWE**

---

---

**Wskaźnik – Frekwencja w wyborach parlamentarnych w 2015 r.**

---

Wskaźnikiem pozwalającym ocenić aktywność obywatelską mieszkańców jest frekwencja w wyborach.

Największym zainteresowaniem wśród mieszkańców gminy cieszyły się wybory prezydenckie w 2010 roku (77,11%) oraz wybory samorządowe w 2014 roku (54,30%). Poziom frekwencji nie jest zadawalający, ponieważ średnia z wyborów prezydenckich w 2015 roku (46,51%) oraz parlamentarnych w 2015 r. (46,13%) jest niższa od średnich uzyskanych dla Polski, województwa małopolskiego oraz powiatu nowotarskiego (dane udostępnione przez Państwową Komisję Wyborczą).

Do przedstawienia zróżnicowania zjawiska na poziomie jednostek urbanistycznych posłużono się frekwencją w wyborach parlamentarnych w 2015 roku.

**1. Dane**

- a. Wyniki wyborów parlamentarnych z października 2015 roku (źródło: Państwowa Komisja Wyborcza)
- b. Granice obwodów wyborczych (źródło: obwieszczenie władz gminy na stronie BIP)
- c. Gminna ewidencja ludności (źródło: Urząd Gminy).

**2. Przetwarzanie danych**

- a. Dane dotyczące frekwencji w wyborach:
  - Z arkusza kalkulacyjnego zawierającego wyniki wyborów parlamentarnych wybrano wyniki dla wszystkich obwodów znajdujących

---

**Diagnoza służąca wyznaczeniu obszaru zdegradowanego i obszaru rewitalizacji**

---

się na terenie gminy Spytkowice. Sporządzono odrębny plik zawierający wyłącznie te dane.

- b. Dane demograficzne:
  - Obliczono liczbę osób uprawnionych do głosowania (czyli powyżej 18. roku życia) w danych jednostkach
- c. Granice obwodów wyborczych:
  - Zwektoryzowano granice obwodów wyborczych.
- d. Do każdego obwodu przypisano wysokość frekwencji pozyskaną z PKW.

**3. Analiza danych**

- a. Używając narzędzia *Intersection* wyznaczono części wspólne obwodów wyborczych oraz jednostek urbanistycznych (komórki)
- b. W przypadku, gdy w jednostce znalazł się więcej niż jeden okręg wyborczy frekwencję przeliczano używając średniej ważonej z wykorzystaniem liczby ludności uprawnionej do głosowania w danej komórce:

$$F = \sum_{i=1}^n \frac{w_i x_i}{l_i}$$

Gdzie:

F – średnia frekwencja dla jednostki urbanistycznej

w – liczba mieszkańców uprawnionych do głosowania w komórce

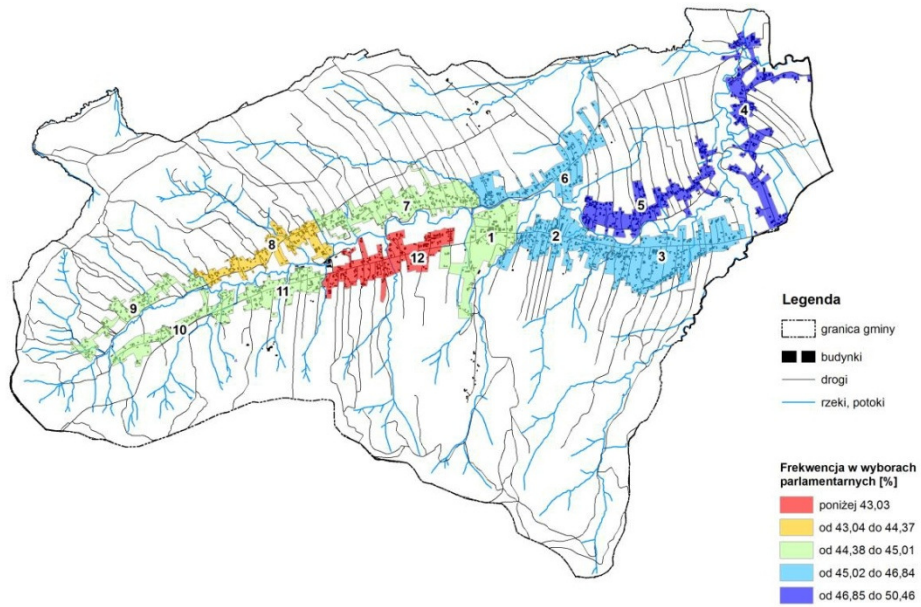
l – liczba mieszkańców uprawnionych do głosowania w całej jednostce

x – frekwencja w obwodzie wyborczym odpowiadającym komórce

n – liczba komórek w jednostce urbanistycznej

**4. Wizualizacja danych:**

## Diagnoza służąca wyznaczeniu obszaru zdegradowanego i obszaru rewitalizacji



**Rysunek 2.** Frekwencja w wyborach parlamentarnych w 2015 r. w jednostkach urbanistycznych gminy Spytkowo.

---

**Diagnoza służąca wyznaczeniu obszaru zdegradowanego i obszaru rewitalizacji**

---

**II. DANE LINIOWE**

---

**Wskaźnik – Odsetek osób objętych pomocą społeczną w 2015 r.**

---

Na terenie gminy Spytkowice działa Gminny Ośrodek Pomocy Społecznej, który realizuje zadania w tym zakresie. W ciągu ostatnich 10 lat kwota przeznaczona na realizację działań pomocowych na terenie gminy wzrosła prawie trzykrotnie (z 710067,00 zł do 2306000,21 zł). Największe wzrosty wydatkowania miały miejsce w latach 2004-2006 oraz 2009-2011.

W 2014 roku ze świadczeń pomocy społecznej korzystało 418 osób w 98 gospodarstwach domowych, co stanowiło 9,4% ogółu ludności gminy. Z kolei świadczenia rodzinne wypłacono 283 osobom na kwotę 1 435 000 zł (dane udostępnione przez Bank Danych Lokalnych GUS).

Obliczenia na poziomie wyznaczonych jednostek urbanistycznych:

**1. Dane:**

- a) Granice jednostek urbanistycznych
- b) Osie ulic
  - Dane w postaci liniowego pliku *shapefile* zawierającego osie ulic w gminie wraz z numeracją (brak nazw ulic w gminie)
- c) Punkty adresowe GUS
- d) Dane dotyczące osób objętych pomocą społeczną
  - Arkusz kalkulacyjny zawierający zbiorcze informacje na temat osób pobierających zasiłki w gminie Spytkowice według sektorów po 50 adresów (np. 1-50, 51-100 itd.).

**2. Przetwarzanie danych**

- a) Punkty adresowe:
  - Punkty adresowe przyporządkowano do jednostek urbanistycznych,
  - Obliczono liczbę mieszkańców dla każdej jednostki
- b) Dane dotyczące pomocy społecznej:
  - Tabelę połączono z plikiem zawierającym osie ulic.

**3. Analiza danych**

- a) Osie ulic z danymi dotyczącymi osób objętych pomocą społeczną
  - Każdy sektor z przyporządkowanymi osobami pobierającymi zasiłki został przypisany do jednostki urbanistycznej.
- b) W przypadku, gdy sektor został podzielony pomiędzy jednostki, liczbę osób pobierających zasiłki rozdzielono na klastry, używając udziału mieszkańców fragmentu sektora (klastra) do mieszkańców zamieszkujących w całym sektorze:

## Diagnoza służąca wyznaczeniu obszaru zdegradowanego i obszaru rewitalizacji

$$P = \frac{w * x}{z}$$

Gdzie:

P – liczba osób pobierających zasiłki w klastrze

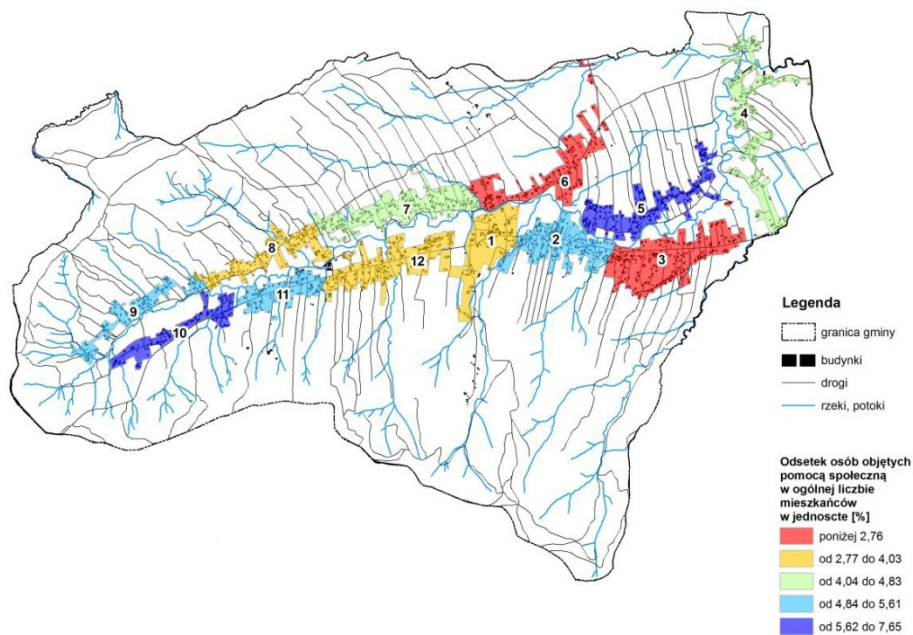
w – liczba osób zameldowanych w klastrze

x – liczba osób pobierających zasiłki w danym sektorze

z – liczba osób zameldowanych w danym sektorze

- c) Zsumowano liczbę osób objętych pomocą społeczną dla każdej jednostki urbanistycznej i przeliczono ją na 100 mieszkańców

#### 4. Wizualizacja danych:



**Rysunek 3.** Odsetek osób objętych pomocą społeczną w ogólnej liczbie mieszkańców w jednostkach urbanistycznych gminy Spytkowice

---

**Diagnoza służąca wyznaczeniu obszaru zdegradowanego i obszaru rewitalizacji**

---

**Wskaźnik – Liczba przestępstw i wykroczeń (2010-2015 r.)**

---

Bezpieczeństwo publiczne to ogół instrumentów służących ochronie ludności przed incydentami zakłócającymi funkcjonowanie obywateli w społeczeństwie zgodne z przyjętymi normami prawnymi i obyczajowymi. Naruszeniem ładu publicznego jest zjawisko przestępczości. Według danych udostępnionych przez Komisariat Policji w Rabce-Zdroju na obszarze gminy Spytkowice od 2010 do 2015 roku popełnionych zostało łącznie 118 czynów zabronionych.

Wśród zgłaszanych przestępstw i wykroczeń najczęściej dotyczyło kradzieży z włamaniem (38), kolejno kradzieży rozumianej jako przestępstwo (22), kradzieży w rozumieniu wykroczenia (16), jak również zniszczenia mienia (przestępstwo – 16).

Obliczenia na poziomie wyznaczonych jednostek urbanistycznych:

**1. Dane**

- a. Liczba przestępstw i wykroczeń na poziomie sołectwa, z rozróżnieniem na rejony (źródło: Komisariat Policji w Rabce-Zdroju).
- b. Granice wyznaczonych jednostek urbanistycznych.
- c. Gminna ewidencja ludności (źródło: Urząd Gminy).

**2. Przetwarzanie danych**

- a. Dane dotyczące liczby przestępstw i wykroczeń:
  - Arkusz kalkulacyjny zawierający liczbę przestępstw i wykroczeń w poszczególnych rejonach gminy Spytkowice.
- b. Dane demograficzne:
  - Obliczono liczbę osób w danych jednostkach (na podstawie ewidencji ludności pozyskanej z Urzędu Gminy w Spytkowicach).
- c. Granice jednostek urbanistycznych:
  - Zwektoryzowano granice jednostek urbanistycznych.
- d. Do każdej jednostki przypisano liczbę przestępstw i wykroczeń.

**3. Analiza danych**

- a. Liczbę przestępstw przeliczono używając średniej ważonej z wykorzystaniem liczby ludności zamieszkałej w danej jednostce. W celu analizy danych statystycznych udostępnionych przez Komisariat Policji w Rabce-Zdroju zastosowano poniższy wzór służący obliczeniu średniej liczby przestępstw i wykroczeń, odnotowanych od 2010 do 2015 roku w danej jednostce urbanistycznej:

---

**Diagnoza służąca wyznaczeniu obszaru zdegradowanego i obszaru rewitalizacji**

---

$$P = \sum_{i=1}^n \frac{w_i x_i}{l_i}$$

Gdzie:

- P – średnia liczba przestępstw i wykroczeń dla jednostki urbanistycznej
- w – liczba mieszkańców w danym rejonie
- l – liczba mieszkańców w jednostce urbanistycznej
- x – liczba przestępstw i wykroczeń w danym rejonie
- n – liczba komórek w jednostce urbanistycznej

---

### III. DANE PUNKTOWE

---

#### Wskaźnik – Średni ogólny wynik sprawdzianu szóstoklasisty w 2015 r.

---

Jedną z miar jakości świadczonych usług w dziedzinie edukacji są między innymi uśrednione wyniki egzaminów kończących kolejne etapy nauczania, tj. szkołę podstawową, gimnazjum oraz szkołę średnią. W przypadku kształcenia na pierwszym szczeblu systemu oświaty właściwym miernikiem są wyniki sprawdzianu po VI klasie szkoły podstawowej. Egzamin na tym poziomie sprawdza wiedzę i umiejętności nabyte przez uczniów w odniesieniu do trzech przedmiotów, tj. języka polskiego, matematyki i języka obcego nowożytnego. Średni wynik uzyskany przez szóstoklasistów w Polsce w 2015 roku wyniósł nieco ponad 70%. W Spytkowicach pod względem badanej cechy szkoły plasują się poniżej średniej krajowej, wojewódzkiej oraz powiatu. Najlepszy średni wynik w analizowanym roku osiągnęła Szkoła Podstawowa nr 2 im. 12 Pułku Piechoty (71,4% z języka polskiego, 71,1% z części matematycznej oraz 81,4% z języka angielskiego). Z kolei najslabsze wyniki ze wszystkich trzech części uzyskali uczniowie ze Szkoły Podstawowej nr 3 im. Ojca Świętego Jana Pawła II (język polski – 68,9%, matematyka – 50,3%, język angielski – 72,6%) (dane udostępnione przez Okręgową Komisję Egzaminacyjną w Krakowie).

Obliczenia na poziomie wyznaczonych jednostek urbanistycznych:

#### 1. Dane

- a) Granice jednostek urbanistycznych
- b) Wyniki szóstoklasistów według punktów adresowych (źródło: szkoły podstawowe działające na terenie gminy)

#### 2. Przetwarzanie danych

- a) Punkty adresowe przyporządkowano do jednostek urbanistycznych
- b) Dane zawierające cząstkowe wyniki uczniów z poszczególnych części sprawdzianu zsumowano, otrzymując całościowy wynik.

---

**Diagnoza służąca wyznaczeniu obszaru zdegradowanego i obszaru rewitalizacji**

---

**3. Analiza danych**

- a) Całościowe wyniki uczniów przedstawiono w procentach i odniesiono je do jednostek urbanistycznych. Kolejno, przeliczono je za pomocą średniej arytmetycznej, uzyskując jeden uśredniony wynik dla całej jednostki.

---

**IV. DANE OGÓLNE**

---

---

**Wskaźnik – Odsetek osób bezrobotnych w 2015 r.**

---

Najbardziej niekorzystnym zjawiskiem na rynku pracy jest bezrobocie. Jego wysoki poziom potęguje wiele negatywnych zjawisk społecznych, a także przyczynia się do zmniejszenia aktywności gospodarczej mieszkańców. Na terenie gminy Spytkowice w 2015 roku zarejestrowanych było 167 bezrobotnych, z czego najwięcej osób młodych, będących w wieku 18-34 lat. W porównaniu do roku 2004 liczba ta znacząco się zwiększyła. Najwięcej bezrobotnych odnotowano w roku 2013 (235 osób). W podziale na płeć, w 2015 roku w każdej grupie wieku wśród osób pozostających bez pracy przeważały kobiety, stanowiąc 54,49% ogółu bezrobotnych (dane udostępnione przez Powiatowy Urząd Pracy w Nowym Targu).

Obliczenia na poziomie wyznaczonych jednostek urbanistycznych:

**1. Dane**

- a) Liczba osób pozostających bez pracy w gminie Spytkowice (źródło: Powiatowy Urząd Pracy w Nowym Targu)
- b) Liczba osób w wieku produkcyjnym w gminie Spytkowice, tj. kobiety od 18 do 59 lat oraz mężczyźni w przedziale 18-64 lata (źródło: Urząd Gminy w Spytkowicach)

**2. Przetwarzanie i analiza danych**

- a) Dane dotyczące liczby osób bezrobotnych odniesiono do liczby osób w wieku produkcyjnym na terenie gminy. Otrzymane wartości przypisano dla każdej z wyznaczonych jednostek. Z uwagi na brak szczegółowych danych dotyczących osób bezrobotnych (dysponowano danymi na poziomie całej gminy), poszczególnym jednostkom przypisano jednakowe wartości analizowanego wskaźnika.

## Diagnoza służąca wyznaczeniu obszaru zdegradowanego i obszaru rewitalizacji

## 5. ANALIZA SFERY SPOŁECZNEJ

## ETAP 1

Zgodnie z art. 9 ustawy o rewitalizacji kryzys w sferze społecznej dotyczy szczególnie takich zjawisk, jak: bezrobocie, ubóstwo, przestępczość, niski poziom edukacji lub kapitału społecznego oraz niewystarczający poziom uczestnictwa w życiu publicznym i kulturalnym. Zestawienie wybranych wartości wskaźników potrzebnych do dalszych analiz zaprezentowano w Tabeli 6.

W przypadku wskaźnika obrazującego bezrobocie, tj. bezrobotnych na 100 mieszkańców w wieku produkcyjnym, z uwagi na brak danych o miejscu zamieszkania osób pozostających bez pracy, podczas obliczeń posłużono się wartościami na poziomie całej miejscowości.

Tabela 6. Wartości wskaźników sfery społecznej w gminie Spytkowice

| Jednostka urbanistyczna |                 | Bezrobocie   | Ubóstwo                                    | Przestępczość                  | Edukacja   | Aktywność społeczna i obywatelska |
|-------------------------|-----------------|--|--|--------------------------------|--|-----------------------------------|
| Numer                   | Nazwa           | Bezrobotni na 100 mieszkańców w wieku produkcyjnym [%] | Odsetek osób objętych pomocą społeczną [%] | Liczba przestępstw i wykroczeń | Średnie wyniki ze sprawdzianu szóstoklasisty [%] | Frekwencja w wyborach [%]         |
| 1                       | Centrum         | 6,00   | 4,03                                       | 9                              | 52   | 45,01                             |
| 2                       | Pańskie         | 6,00   | 5,62                                       | 8                              | 76   | 46,34                             |
| 3                       | Pieczygrochówka | 6,00   | 2,76                                       | 22                             | 79   | 46,84                             |
| 4                       | Sordylówka      | 6,00   | 4,24                                       | 6                              | 71   | 50,46                             |
| 5                       | Dziedzicówka    | 6,00   | 6,98                                       | 8                              | 76   | 48,69                             |
| 6                       | Kowalczykówka   | 6,00   | 2,23                                       | 7                              | 76   | 46,29                             |
| 7                       | Grzeškówka      | 6,00   | 4,83                                       | 4                              | 58   | 44,99                             |
| 8                       | Brandysówka     | 6,00   | 3,45                                       | 3                              | 78   | 44,37                             |
| 9                       | Żabówka         | 6,00   | 5,42                                       | 1                              | 67   | 45,01                             |
| 10                      | Machówka        | 6,00   | 7,66                                       | 13                             | 64   | 44,97                             |
| 11                      | Szczęśniakówka  | 6,00   | 5,56                                       | 13                             | 78   | 44,76                             |
| 12                      | Brzezinówka     | 6,00   | 3,74                                       | 15                             | 46   | 43,03                             |

**Diagnoza służąca wyznaczeniu obszaru zdegradowanego i obszaru rewitalizacji**

## ETAP 2

Z uwagi na fakt, iż wykorzystywane wskaźniki zapisane są w różnych jednostkach i przedziałach, a także opisują niepowiązane ze sobą zjawiska, ich porównywanie jest utrudnione. Dlatego też w kolejnym etapie pracy, w celu ich przeanalizowania zastosowano poniższy wzór służący znormalizowaniu wartości poszczególnych wskaźników dla sfery społecznej:

$$t_{ij} = \frac{x_{ij} - \bar{x}_j}{S_j}$$

gdzie:

$t_{ij}$  – wartość znormalizowanego wskaźnika  $j$  dla jednostki urbanistycznej  $i$ ,

$x_{ij}$  – wartość wskaźnika  $j$  dla jednostki urbanistycznej  $i$ ,

$\bar{x}_j$  – średnia arytmetyczna wskaźnika  $j$ ,

$S_j$  – odchylenie standardowe wskaźnika  $j$ .

**Tabela 7.** Wartości wskaźników dla sfery społecznej w gminie Spytkowice po normalizacji

| Jednostka urbanistyczna |                 | Bezrobocie   | Ubóstwo                                | Przestępczość                  | Edukacja                                     | Aktywność społeczna i obywatelska |
|-------------------------|-----------------|--|--|--------------------------------|--|-----------------------------------|
| Numer                   | Nazwa           | Bezrobotni na 100 mieszkańców w wieku produkcyjnym | Odsetek osób objętych pomocą społeczną | Liczba przestępstw i wykroczeń | Średnie wyniki ze sprawdzianu szóstoklasisty | Frekwencja w wyborach             |
| 1                       | Centrum         | -1,00  | -0,43                                  | -0,01                          | -1,52  | 0,46                              |
| 2                       | Pańskie         | -1,00  | 0,58                                   | -0,19                          | 0,68   | -0,23                             |
| 3                       | Pieczygrochówka | -1,00  | -1,25                                  | 2,30                           | 0,96   | -0,49                             |
| 4                       | Sordylówka      | -1,00  | -0,30                                  | -0,55                          | 0,26   | -2,36                             |
| 5                       | Dziedzicówka    | -1,00  | 1,46                                   | -0,19                          | 0,71   | -1,44                             |
| 6                       | Kowalczykówka   | -1,00  | -1,59                                  | -0,37                          | 0,72   | -0,20                             |
| 7                       | Grzeškówka      | -1,00  | 0,08                                   | -0,91                          | -0,96  | 0,47                              |
| 8                       | Brandysówka     | -1,00  | -0,81                                  | -1,09                          | 0,91   | 0,79                              |
| 9                       | Żabówka         | -1,00  | 0,46                                   | -1,44                          | -0,16  | 0,46                              |
| 10                      | Machówka        | -1,00  | 1,90                                   | 0,70                           | -0,39  | 0,48                              |
| 11                      | Szcześniakówka  | -1,00  | 0,54                                   | 0,70                           | 0,91   | 0,59                              |
| 12                      | Brzezinówka     | -1,00  | -0,62                                  | 1,06                           | -2,11  | 1,48                              |

W przypadku wskaźników charakteryzujących poziom edukacji oraz aktywność społeczną i obywatelską, gdzie wysoka wartość wskaźnika jest zjawiskiem pozytywnym (stymulanta), wartości otrzymane po normalizacji zostały pomnożone przez (-1).

## Diagnoza służąca wyznaczeniu obszaru zdegradowanego i obszaru rewitalizacji

**ETAP 3**

W kolejnym etapie zsumowano wartości poszczególnych wskaźników we wszystkich jednostkach urbanistycznych, w celu otrzymania jednego syntetycznego wskaźnika negatywnych zjawisk społecznych. Do analizy tych danych statystycznych posłużono się wzorem:

$$P_i = \frac{1}{n} \sum_{j=1}^n t_{ij}$$

gdzie:

$P_i$  – syntetyczny wskaźnik negatywnych zjawisk,

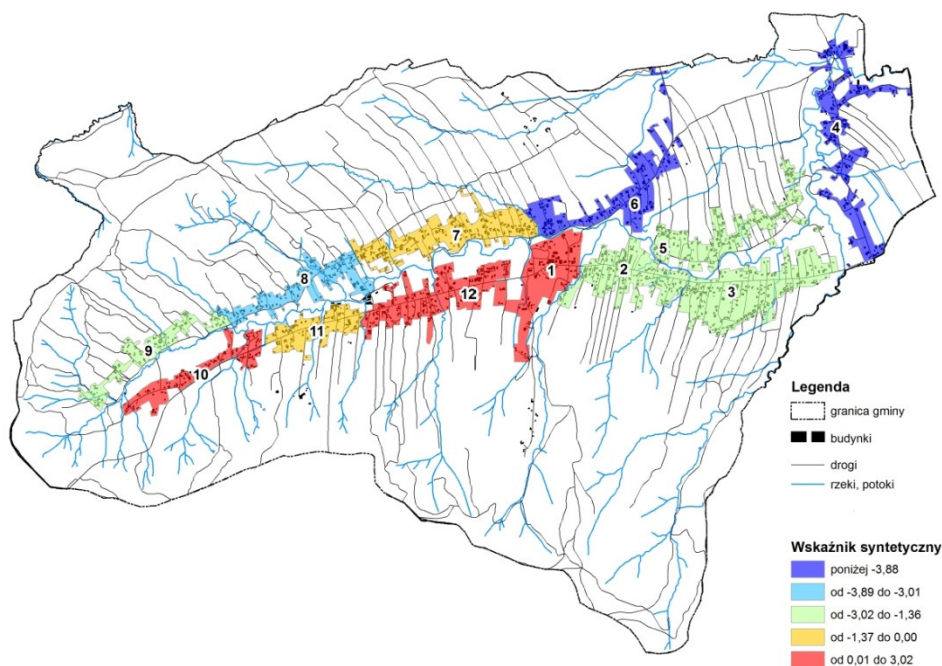
$n$  – liczba wskaźników (cech),

$t_{ij}$  – wartość wskaźnika  $j$  dla jednostki urbanistycznej  $i$ .

**Tabela 8.** Wartości wskaźnika syntetycznego dla wyznaczonych jednostek w gminie Spytkowice

| Jednostka | Bezrobocie   | Ubóstwo                                | Przestępczość                  | Edukacja                                     | Aktywność społeczna i obywatelska | Wartość wskaźnika |
|-----------|--|--|--------------------------------|--|-----------------------------------|-------------------|
|           | Bezrobotni na 100 mieszkańców w wieku produkcyjnym | Odsetek osób objętych pomocą społeczną | Liczba przestępstw i wykroczeń | Średnie wyniki ze sprawdzianu szóstoklasisty | Frekwencja w wyborach             |                   |
| <b>1</b>  | -1,00  | -0,43                                  | -0,01                          | 1,52   | 0,46                              | <b>0,53</b>       |
| <b>2</b>  | -1,00  | 0,58                                   | -0,19                          | -0,68  | -0,23                             | <b>-1,52</b>      |
| <b>3</b>  | -1,00  | -1,25                                  | 2,30                           | -0,96  | -0,49                             | <b>-1,40</b>      |
| <b>4</b>  | -1,00  | -0,30                                  | -0,55                          | -0,26  | -2,36                             | <b>-4,47</b>      |
| <b>5</b>  | -1,00  | 1,46                                   | -0,19                          | -0,71  | -1,44                             | <b>-1,89</b>      |
| <b>6</b>  | -1,00  | -1,59                                  | -0,37                          | -0,72  | -0,20                             | <b>-3,89</b>      |
| <b>7</b>  | -1,00  | 0,08                                   | -0,91                          | 0,96   | 0,47                              | <b>-0,40</b>      |
| <b>8</b>  | -1,00  | -0,81                                  | -1,09                          | -0,91  | 0,79                              | <b>-3,02</b>      |
| <b>9</b>  | -1,00  | 0,46                                   | -1,44                          | 0,16   | 0,46                              | <b>-1,37</b>      |
| <b>10</b> | -1,00  | 1,90                                   | 0,70                           | 0,39   | 0,48                              | <b>2,47</b>       |
| <b>11</b> | -1,00  | 0,54                                   | 0,70                           | -0,91  | 0,59                              | <b>-0,08</b>      |
| <b>12</b> | -1,00  | -0,62                                  | 1,06                           | 2,11   | 1,48                              | <b>3,02</b>       |

## Diagnoza służąca wyznaczeniu obszaru zdegradowanego i obszaru rewitalizacji



Rysunek 4. Wskaźnik syntetyczny w jednostkach urbanistycznych gminy Spytkówice

## ETAP 4

Analiza wskaźnikowa sfery społecznej pozwoliła określić skalę problemów społecznych zachodzących w poszczególnych jednostkach urbanistycznych. Biorąc pod uwagę kwestię ubóstwa w najgorszej sytuacji w gminie znalazły się jednostki, takie jak Dziedzicówka i Machówka. Pod względem poziomu przestępczości największe problemy zaobserwowano w jednostkach Pieczygrochówka i Brzeziniówka. Analizując poziom edukacji za jednostki najbardziej kryzysowe uznano Brzeziniówkę oraz Centrum, natomiast najniższą aktywnością społeczną i obywatelską odznaczyły się jednostki Brzeziniówka i Brandysówka.

Zestawiając ze sobą wyniki charakteryzujące poszczególne zjawiska takie, jak: bezrobocie, ubóstwo, przestępczość, niski poziom edukacji oraz niewystarczający poziom aktywności społecznej i obywatelskiej mieszkańców, otrzymano wskaźnik syntetyczny opisujący sferę społeczną. Im wyższa wartość wskaźnika syntetycznego, tym większe prawdopodobieństwo wystąpienia kryzysu w sferze społecznej. Z kolei ujemne wartości wskaźnika syntetycznego wskazują na stosunkowo pozytywny obraz zjawisk społecznych, a zatem na niższe prawdopodobieństwo wystąpienia kryzysu w sferze społecznej.

W **Tabela 9** kolorem czerwonym oznaczono jednostki urbanistyczne pozostające w kryzysie sfery społecznej, mogące stanowić podobszary obszaru zdegradowanego na terenie gminy

**Diagnoza służąca wyznaczeniu obszaru zdegradowanego i obszaru rewitalizacji**

Spytkowice. Zgodnie z *art. 9 ust. 1 ustawy o rewitalizacji* w gminie Spytkowice wyznaczono trzy jednostki zdegradowane w sferze społecznej:

- **Jednostka nr 12 – Brzezinówka,**
- **Jednostka nr 10 – Machówka,**
- **Jednostka nr 1 – Centrum.**

**Tabela 9.** Jednostki zdegradowane w sferze społecznej na terenie gminy Spytkowice

| Numer jednostki urbanistycznej | Nazwa jednostki urbanistycznej | SFERA SPOŁECZNA |
|--------------------------------|--------------------------------|-----------------|
| 1                              | Centrum                        | +               |
| 2                              | Pańskie                        | -               |
| 3                              | Pieczygrochówka                | -               |
| 4                              | Sordylówka                     | -               |
| 5                              | Dziedzicówka                   | -               |
| 6                              | Kowalczykówka                  | -               |
| 7                              | Grzeškówka                     | -               |
| 8                              | Brandysówka                    | -               |
| 9                              | Żabówka                        | -               |
| 10                             | Machówka                       | +               |
| 11                             | Szczęśniakówka                 | -               |
| 12                             | Brzezinówka                    | +               |

Uwagi: + jednostki zdegradowane w sferze społecznej, - jednostki niezdegradowane w sferze społecznej.

---

**Diagnoza służąca wyznaczeniu obszaru zdegradowanego i obszaru rewitalizacji**

---

**6. ANALIZA POZOSTAŁYCH SFER**

W celu wyznaczenia obszaru zdegradowanego i obszaru rewitalizacji przeanalizowano negatywne zjawiska w pozostałych sferach, tj. gospodarczej, środowiskowej, przestrzennie-funkcjonalnej i technicznej. W analizie zjawisk kryzysowych w powyższych sferach wykorzystano zarówno metody ilościowe, jak i jakościowe.

**SFERA GOSPODARCZA**

---

Procesy kształtujące sferę gospodarczą wpływają na dynamikę rozwoju społeczno-ekonomicznego. Powyższa zależność jest szczególnie zauważalna na szczeblu lokalnym. Zjawiska i przemiany gospodarcze w znacznym stopniu determinują kierunek oraz dynamikę rozwoju w pozostałych sferach.

Według danych pochodzących z Centralnej Ewidencji i Informacji o Działalności Gospodarczej, na koniec 2015 roku w gminie zarejestrowanych było 203 aktywnych przedsiębiorców. Od roku 2004 obserwuje się stopniowy wzrost liczby podmiotów funkcjonujących na lokalnym rynku, co wskazuje na potencjał rozwojowy gminy w omawianej sferze. Zdecydowana większość podmiotów skupionych na terenie gminy Spytkowice prowadzi działalność usługową (w 2014 roku stanowiły one około 57% wszystkich zarejestrowanych firm) i należy do sektora prywatnego (w 2014 roku było to około 96,6%). W strukturze wielkościowej podmiotów gospodarczych w Spytkowicach dominują osoby fizyczne prowadzące własną działalność gospodarczą oraz mikroprzedsiębiorstwa, tj. podmioty zatrudniające do 9 pracowników. Tej wielkości podmioty gospodarcze stanowią prawie 95% ogółu jednostek gospodarczych zarejestrowanych w gminie.

Kryzys w sferze gospodarczej oceniono na podstawie analizy wskaźnika przedstawiającego odsetek przedsiębiorców reprezentujących daną jednostkę urbanistyczną. Otrzymane wartości przyrównano do wyliczonej średniej dla gminy (4,56%). Jeżeli wartość wskaźnika była niższa od średniej dla gminy, jednostkę urbanistyczną klasyfikowano jako zdegradowaną w sferze gospodarczej. Dane dotyczące liczby przedsiębiorców pozyskano z Urzędu Gminy w Spytkowicach.

**Diagnoza służąca wyznaczeniu obszaru zdegradowanego i obszaru rewitalizacji**

**Tabela 10.** Odsetek przedsiębiorców w wyznaczonych jednostkach urbanistycznych na poziomie gminy Spytkowice (dane za rok 2015)

| Numer jednostki urbanistycznej | Nazwa jednostki urbanistycznej | Liczba przedsiębiorców [os.] | Liczba mieszkańców ogółem [os.] | Odsetek przedsiębiorców [%] |
|--------------------------------|--------------------------------|------------------------------|---------------------------------|-----------------------------|
| 1                              | Centrum                        | 17                           | 120                             | 14,17                       |
| 2                              | Pańskie                        | 23                           | 463                             | 4,97                        |
| 3                              | Pieczygrochówka                | 35                           | 612                             | 5,72                        |
| 4                              | Sordylówka                     | 24                           | 428                             | 5,61                        |
| 5                              | Dziedzicówka                   | 24                           | 473                             | 5,07                        |
| 6                              | Kowalczykówka                  | 17                           | 402                             | 4,23                        |
| 7                              | Grzeškówka                     | 12                           | 476                             | 2,52                        |
| 8                              | Brandysówka                    | 11                           | 348                             | 3,16                        |
| 9                              | Żabówka                        | 6                            | 240                             | 2,50                        |
| 10                             | Machówka                       | 9                            | 235                             | 3,83                        |
| 11                             | Szcześniakówka                 | 8                            | 252                             | 3,17                        |
| 12                             | Brzezinówka                    | 17                           | 401                             | 4,24                        |

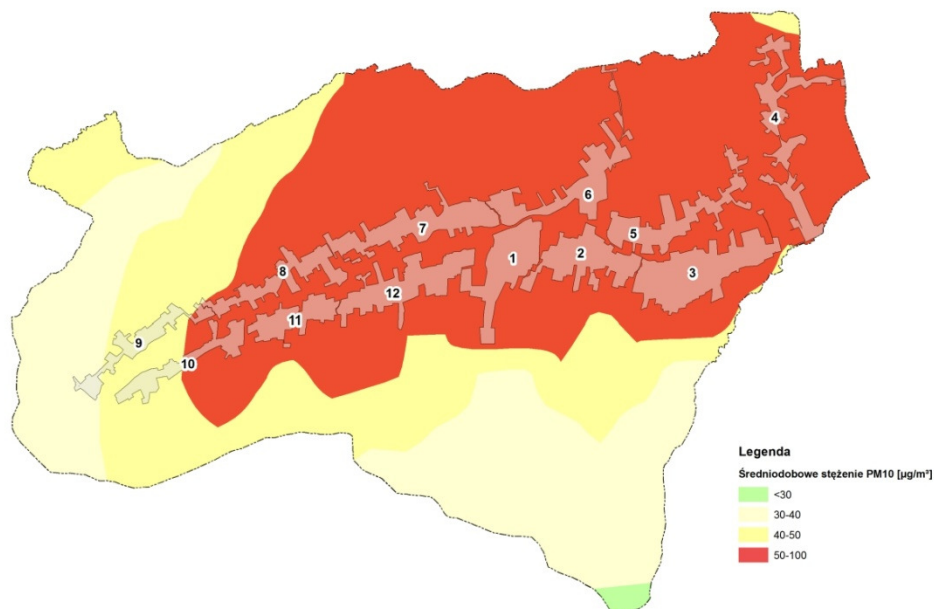
Uwagi: średni odsetek przedsiębiorców dla gminy wynosi 4,56%.

## SFERA ŚRODOWISKOWA

Kryzys w sferze środowiskowej przeanalizowano na podstawie danych obrazujących średnie dobowe stężenie pyłu PM10 [ $\mu\text{g}/\text{m}^3$ ]. Informacje te pozyskano ze strony Małopolskiej Infrastruktury Informacji Przestrzennej (<http://miip.geomalopolska.pl/imap/>). Gmina wiejska Spytkowice nie posiada punktów oraz sieci monitorujących zanieczyszczenia emitowane do atmosfery. Pozyskane informacje to efekt interpolacji danych pochodzących z innych stacji aerosanitarnych rozlokowanych na obszarze województwa małopolskiego.

Poziom dopuszczalny dla stężenia średniodobowego wynosi  $50 \mu\text{g}/\text{m}^3$ . Jeżeli na ponad 50% powierzchni wyznaczonej jednostki urbanistycznej stwierdzono występowanie obszarów, w których powyższa dopuszczalna norma została przekroczona, całą jednostkę klasyfikowano jako zdegradowaną w sferze środowiskowej (**Rysunek 5, Tabela 11**).

## Diagnoza służąca wyznaczeniu obszaru zdegradowanego i obszaru rewitalizacji



**Rysunek 5.** Średnie dobowe stężenie pyłu zawieszonego PM10 [ $\mu\text{g}/\text{m}^3$ ] na terenie gminy Spytkowo.

**Tabela 11.** Występowanie obszarów, w których średnie dobowe stężenie pyłu PM10 przekracza wartości dopuszczalną  $50 \mu\text{g}/\text{m}^3$  (dane za rok 2011)

| Numer jednostki urbanistycznej | Nazwa jednostki urbanistycznej | Występowanie obszarów, w których średnie dobowe stężenie pyłu PM10 przekracza wartości dopuszczalną $50 \mu\text{g}/\text{m}^3$ |
|--------------------------------|--------------------------------|---|
| 1                              | Centrum                        | 1   |
| 2                              | Pańskie                        | 1   |
| 3                              | Pieczygróchówka                | 1   |
| 4                              | Sordylówka                     | 1   |
| 5                              | Dziedzicówka                   | 1   |
| 6                              | Kowalczykówka                  | 1   |
| 7                              | Grześkówka                     | 1   |
| 8                              | Brandysówka                    | 1   |
| 9                              | Żabówka                        | 0   |
| 10                             | Machówka                       | 0   |
| 11                             | Szczeńniakówka                 | 1   |
| 12                             | Brzezinówka                    | 1   |

Uwagi: 0 – brak obszarów, 1 – występowanie obszarów

---

**Diagnoza służąca wyznaczeniu obszaru zdegradowanego i obszaru rewitalizacji**

---

Badanie pomiaru hałasu komunikacyjnego wykonane w 2013 przez Wojewódzki Inspektorat Ochrony Środowiska w Krakowie pozwoliło ocenić warunki akustyczne terenów położonych przy drodze krajowej nr 7. Gmina Spytkowice, z racji bezpośredniego położenia przy tej arterii narażona jest na niekorzystne warunki akustyczne. Punkt pomiaru hałasu w miejscowości Spytkowice zlokalizowano na parkingu przy posesji nr 625, w odległości 10 m od krawędzi jezdni oraz na wysokości 4 m nad poziom terenu. Po obu stronach jezdni pierwsza linia zabudowy, usytuowana wzdłuż drogi, stanowi luźną zabudowę mieszkaniową i usługową, z przewagą budynków dwukondygnacyjnych oraz jednokondygnacyjnych. Analizowany odcinek drogi wyróżnia się dobrym stanem nawierzchni o szerokości pasa ruchu wynoszącej 3,5 m.

Według badania pomiaru natężenia hałasu, wykonanego w dniach 14-15 maja 2013 roku, natężenie ruchu w gminie Spytkowice wyniosło 7769 pojazdów na dobę, z czego ponad 2000 stanowiły pojazdy ciężkie. Płynny strumień poruszających się pojazdów był taki sam zarówno w porze dziennej, jak i w porze nocnej. Długość odcinka pomiarowego wyniosła 2,4 km. W ciągu dnia średnia wartość równoważonego poziomu dźwięku wyniosła 68,2 dB, co stanowiło 105% wartości dopuszczalnej (65,0 dB). W porze nocnej natężenie hałasu komunikacyjnego oscylowało w granicy 63,4 dB, co daje ponad 113% wartości dopuszczalnej (56,0 dB). W dzień najwyższy poziom dźwięku odnotowano pomiędzy godziną 6:00 a 7:00, natomiast nocą pomiędzy 5:00 a 6:00. Najniższe poziomy dźwięku odnotowano pomiędzy godziną 21:00 a 22:00 (dzień) oraz 2:00 a 3:00 (noc). Przez całą dobę średnie wartości równoważonego poziomu dźwięku przewyższały normy dopuszczalne. W dzień były to wartości powyżej 3,2 db, natomiast w nocy przekroczenia oscylowały w granicy 7,4 dB.

---

**SFERA PRZESTRZENNO-FUNKCJONALNA**

---

Na poziom i jakość życia mieszkańców gminy niewątpliwie wpływa dostępność infrastruktury społecznej (między innymi do obiektów ochrony zdrowia, placówek edukacyjnych, obiektów infrastrukturalnych i sportowych) oraz infrastruktury technicznej (sieć wodociągowa, kanalizacyjna, gazowa, system oczyszczania ścieków).

Elementem infrastruktury społecznej w przestrzeni gminy są obiekty użyteczności publicznej. Gmina Spytkowice zapewnia mieszkańcom dostęp do różnych usług publicznych, wśród których należy wskazać między innymi:

- usługi edukacyjne,
- usługi zdrowotne,
- usługi kulturalne.

Wysoka dostępność obiektów użyteczności społecznej pozwala na zaspokojenie potrzeb oświatowych, kulturalnych oraz socjalnych ludności, a tym samym zwiększa walory przestrzeni publicznej. W przestrzeni Spytkowic infrastruktura społeczna zlokalizowana jest głównie w centralnej części miejscowości.

---

**Diagnoza służąca wyznaczeniu obszaru zdegradowanego i obszaru rewitalizacji**

---

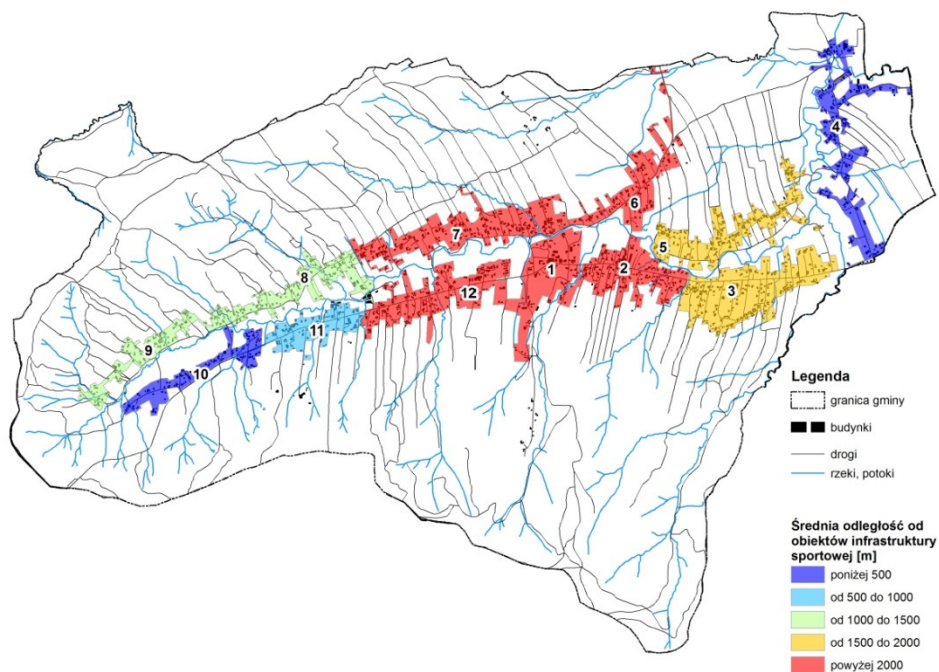
W zakresie usług edukacyjnych gmina ma za zadanie zapewnić dzieciom i młodzieży objętej obowiązkiem szkolnym wychowanie, kształcenie oraz opiekę. Gmina Spytkowice spełnia ten obowiązek poprzez działalność placówek oświatowych. Na terenie gminy działają łącznie cztery tego typu jednostki: 1 przedszkole, 2 szkoły podstawowe oraz 1 zespół szkół podstawowo-gimnazjalnych. Brak żłobka na terenie gminy oraz zbyt mała liczba miejsc w placówce edukacji przedszkolnej wpływają na gorsze postrzeganie usług z zakresu edukacyjno-wychowawczego, a tym samym obniżają jakość życia mieszkańców.

Usługi z zakresu ochrony zdrowia na terenie gminy Spytkowice pełni jedna przychodnia, jaką jest Niepubliczny Zakład Opieki Zdrowotnej, który mieści się w budynku Urzędu Gminy. Gmina na swoim terenie nie ma żadnego szpitala (ogólnego ani specjalistycznego). Najbliższe tego typu placówki, z których mogą korzystać mieszkańcy znajdują się w oddalonej o około 13 km Rabce Zdroju oraz w położonym o około 23 km Nowym Targu. Na terenie gminy mieszkańcy mogą korzystać jedynie z jednej apteki.

Działalność kulturalną z ramienia samorządu prowadzi Gminne Centrum Kultury w Spytkowicach, organizując wiele różnych imprez i wydarzeń kulturalnych, które kierowane są do szerokiego grona odbiorców. Jednocześnie prowadzone są różnorodne zajęcia dla dzieci, młodzieży i dorosłych. W placówce znajduje się także Gminna Biblioteka Publiczna.

Sferę przestrzenno-funkcjonalną przeanalizowano pod kątem dostępności do obiektów infrastruktury sportowej. Materiały graficzne pozyskane z Urzędu Gminy Spytkowice prezentowały lokalizację boisk sportowych w przestrzeni gminy. Jeżeli średnia odległość od wskazanych obiektów infrastruktury sportowej przekraczała wartość 2000 m, jednostkę urbanistyczną sklasyfikowano jako zdegradowaną w sferze przestrzenno-funkcjonalnej.

## Diagnoza służąca wyznaczeniu obszaru zdegradowanego i obszaru rewitalizacji



**Rysunek 6.** Średnia odległość [m] od obiektów infrastruktury sportowej na tle jednostek urbanistycznych gminy Spytkówka

**Tabela 12.** Średnia odległość [m] jednostki urbanistycznej od obiektów infrastruktury sportowej

| Numer jednostki urbanistycznej | Nazwa jednostki urbanistycznej | Średnia odległość jednostki urbanistycznej od wybranych obiektów infrastruktury sportowej [m] |
|--------------------------------|--------------------------------|---|
| 1                              | Centrum                        | 1   |
| 2                              | Pańskie                        | 1   |
| 3                              | Pieczygrochówka                | 0   |
| 4                              | Sordylówka                     | 0   |
| 5                              | Dziedzicówka                   | 0   |
| 6                              | Kowalczykówka                  | 1   |
| 7                              | Grzeškówka                     | 1   |
| 8                              | Brandysówka                    | 0   |
| 9                              | Żabówka                        | 0   |
| 10                             | Machówka                       | 0   |
| 11                             | Szcześniakówka                 | 0   |
| 12                             | Brzezinówka                    | 1   |

Uwagi: 0 – brak obszarów, 1 – występowanie obszarów

### Diagnoza służąca wyznaczeniu obszaru zdegradowanego i obszaru rewitalizacji

Wskaźnikiem uzupełniającym analizę sfery przestrzenno-funkcjonalnej była dostępność do przedszkoli i oddziałów przedszkolnych na terenie gminy. Na podstawie informacji pozyskanych z Urzędu Gminy w Spytkowicach obliczono liczbę dzieci w przedziale wieku od 0 do 6 lat przypadającą na jedno miejsce w przedszkolu. W 2015 roku w gminie było 363 dzieci w wieku 0-6 lat, natomiast w roku szkolnym 2015/2016 liczba miejsc w jedynym funkcjonującym na terenie gminy Spytkowice przedszkolu wynosiła 125, z czego 75 zapewniało wyłącznie pięciogodzinną opiekę. Zatem, na jedno miejsce w placówce przypadało **2,9** dzieci od 0 do 6 lat (oraz **7,26** dzieci na jedno miejsce w przypadku opieki dłuższej niż pięciogodzinna), co obrazuje wyraźnie większe zapotrzebowanie wśród mieszkańców gminy na tego typu usługi.

## SFERA TECHNICZNA

Według *art. 9 ust. 1 pkt 4 ustawy o rewitalizacji*, analiza sfery technicznej powinna obejmować takie zagadnienia, jak: degradacja stanu technicznego obiektów budowlanych (w tym o przeznaczeniu mieszkaniowym) oraz brak funkcjonowania rozwiązań technicznych umożliwiających efektywne korzystanie z obiektów budowlanych, w szczególności w zakresie energooszczędności i ochrony środowiska.

Sferę techniczną przeanalizowano w oparciu o wskaźniki jakościowe na podstawie danych udostępnionych przez Urząd Gminy w Spytkowicach. Ocenie poddano stan techniczny budynków użyteczności publicznej zlokalizowanych na terenie gminy. Wskazano 7 tego typu obiektów. Zły lub średni stan techniczny budynków występujących w danej jednostce urbanistycznej stanowił uzasadnienie, aby zaklasyfikować obszar jako kryzysowy w sferze technicznej.

**Tabela 13.** Stan techniczny budynków użyteczności publicznej w gminie Spytkowice

| Lp. | Nazwa obiektu                         | Adres          | Rodzaj obiektu | Stan techniczny | Numer i nazwa            |
|-----|---------------------------------------|----------------|----------------|-----------------|--------------------------|
|     |                                       |                |                |                 | jednostki urbanistycznej |
| 1.  | Zespół Szkół Podstawowo-Gimnazjalnych | Spytkowice 12  | szkoła         | dobry           | 1. Centrum               |
| 2.  | Szkoła Podstawowa nr 2                | Spytkowice 566 | szkoła         | bardzo dobry    | 4.Sordylówka             |
| 3.  | Szkoła Podstawowa nr 3                | Spytkowice 153 | szkoła         | dobry           | 10.Machówka              |
| 4.  | Gminne Przedszkole „Stokrotka”        | Spytkowice 29  | przedszkole    | bardzo zły      | 1. Centrum               |
| 5.  | Urząd Gminy w Spytkowicach            | Spytkowice 26  | urząd          | dobry           | 1. Centrum               |

## Diagnoza służąca wyznaczeniu obszaru zdegradowanego i obszaru rewitalizacji

|    |  |                |   |              |            |
|----|--|----------------|---|--------------|------------|
| 6. | Poprzedni budynek Urzędu Gminy w Spytkowicach  | Spytkowice 19  | dawny urząd, obecnie przeznaczony na cele społeczne | dobry        | 1. Centrum |
| 7. | Gminne Centrum Kultury w Spytkowicach:<br>– Gminna Biblioteka Publiczna,<br>– Ośrodek Kultury,<br>– Wioska Internetowa | Spytkowice 14a | biblioteka i centrum kultury                        | bardzo dobry | 1. Centrum |

Tabela 14. Ocena stanu technicznego budynków użyteczności publicznej w gminie Spytkowice

| Numer jednostki urbanistycznej | Nazwa jednostki urbanistycznej | Stan techniczny |
|--------------------------------|--------------------------------|-----------------|
| 1                              | Centrum                        | 1               |
| 2                              | Pańskie                        | 0               |
| 3                              | Pieczygrochówka                | 0               |
| 4                              | Sordylówka                     | 0               |
| 5                              | Dziedzicówka                   | 0               |
| 6                              | Kowalczykówka                  | 0               |
| 7                              | Grzeškówka                     | 0               |
| 8                              | Brandysówka                    | 0               |
| 9                              | Żabówka                        | 0               |
| 10                             | Machówka                       | 0               |
| 11                             | Szczeńiakówka                  | 0               |
| 12                             | Brzezinówka                    | 0               |

Uwagi: 0 – stan dobry lub bardzo dobry, 1 – stan zły lub średni

Uzupełnieniem oceny sfery technicznej są wyniki ankiety przygotowanej w formie elektronicznej, skierowanej do mieszkańców Gminy Spytkowice w celu poznania ich opinii oraz oczekiwań. Kwestionariusz ankiety dostępny był na oficjalnej stronie internetowej gminy oraz na stronie Biuletynu Informacji Publicznej Gminy Spytkowice podczas trwania konsultacji społecznych projektu uchwały w sprawie wyznaczenia obszaru zdegradowanego i obszaru rewitalizacji na terenie Gminy Spytkowice. Badanie przeprowadzono w dniach 04.07-05.08.2016 r. Odpowiedzi 12 respondentów zaprezentowano poniżej.

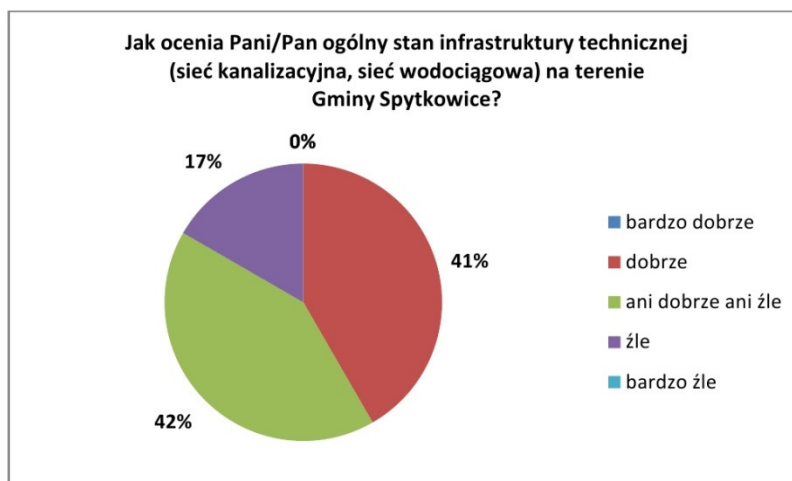
Zdecydowana większość mieszkańców ocenia stan infrastruktury technicznej na terenie Gminy Spytkowice (**Rysunek 7**) jako ani dobry, ani zły (42% odpowiedzi) lub zły (41% odpowiedzi). W przypadku pytania o stan techniczny obiektów użyteczności publicznej, takich jak np. przedszkola, szkoły, budynki związane z kulturą, obiekty usług sportu i rekreacji (**Rysunek 8**), przeważały opinie neutralne (odpowiedzi „ani dobrze, ani źle” udzieliło 42% ankietowanych) oraz pozytywne (stan dobry wskazało 33% respondentów). W ocenie mieszkańców najlepszym stanem technicznym wyróżniają się takie obiekty użyteczności publicznej znajdujące się na terenie Gminy Spytkowice, jak (**Rysunek 9**): Centrum Kultury (10 ocen „bardzo dobrych” i 2 oceny „dobre”), poprzedni budynek Urzędu Gminy (10 ocen „dobrych” i po jednej ocenie „bardzo dobrej” oraz „poprawnej”) oraz Szkoła Podstawowa nr 2 (9 ocen „dobrych”, 2 oceny „bardzo

## Diagnoza służąca wyznaczeniu obszaru zdegradowanego i obszaru rewitalizacji

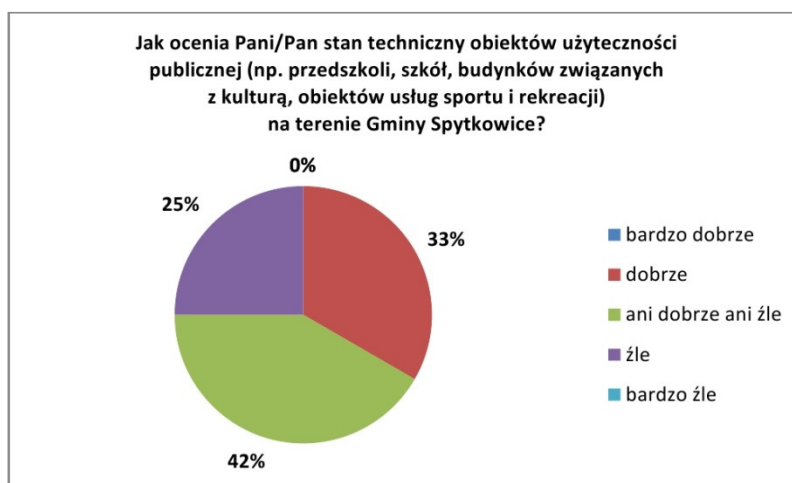
dobre” i jedna ocena „poprawna”). Najniższą ocenę stanu technicznego wśród wszystkich obiektów użyteczności publicznej otrzymało Przedszkole „Stokrotka” (10 ocen „bardzo złych” oraz po jednej ocenie „złej” i „poprawnej”).

Kolejne z pytań dotyczyło oceny stanu technicznego sieci drogowej na terenie Gminy Spytkowice (**Rysunek 10**). Połowa ankietowanych wskazała w tym przypadku odpowiedź „dobrze” (50% głosów). Opinia mieszkańców dotycząca pytania o fakt, czy prace związane z poprawą stanu dróg na terenie gminy są wystarczające (**Rysunek 11**) była negatywna – odpowiedź „nie” wskazała ponad połowa respondentów (58%). Z kolei ponad 80% ankietowanych opowiedziało się pozytywnie w pytaniu o ocenę stanu urządzeń i obiektów towarzyszących komunikacji publicznej, takich jak na przykład wiaty przystankowe, czy kosze na śmieci (odpowiedź „dobrze” wskazało 83% respondentów) (**Rysunek 12**).

Rysunek 7.

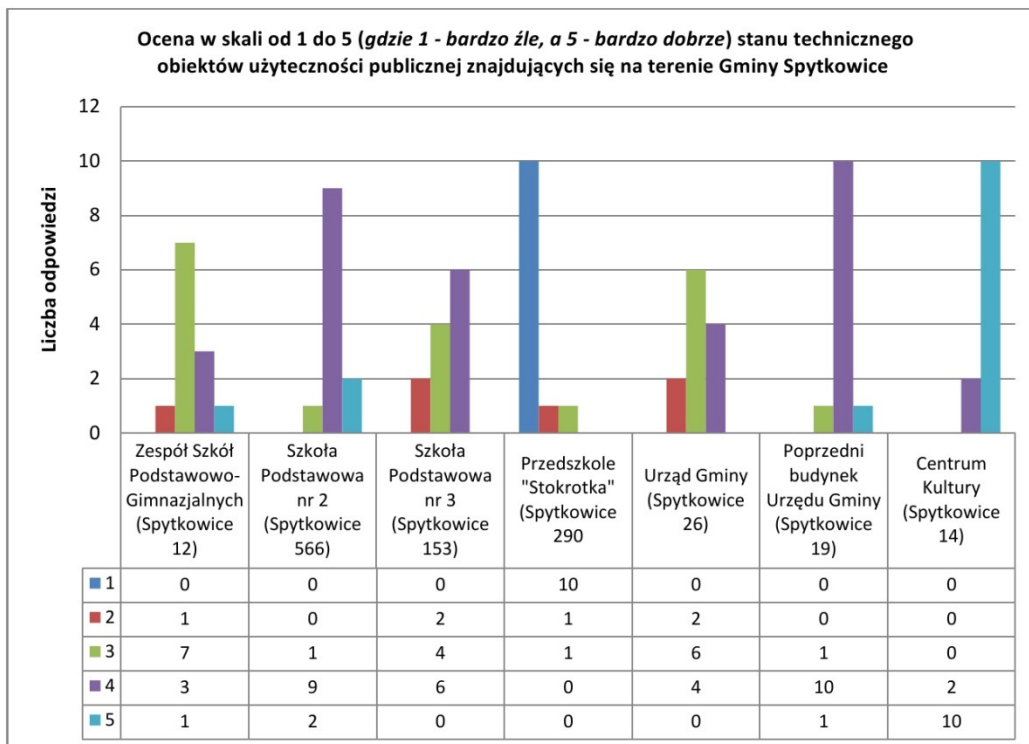


Rysunek 8.

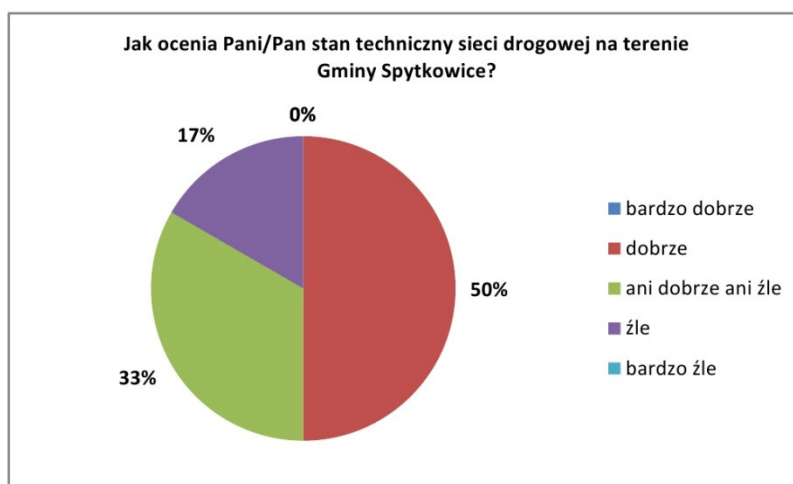


Diagnoza służąca wyznaczeniu obszaru zdegradowanego i obszaru rewitalizacji

Rysunek 9.

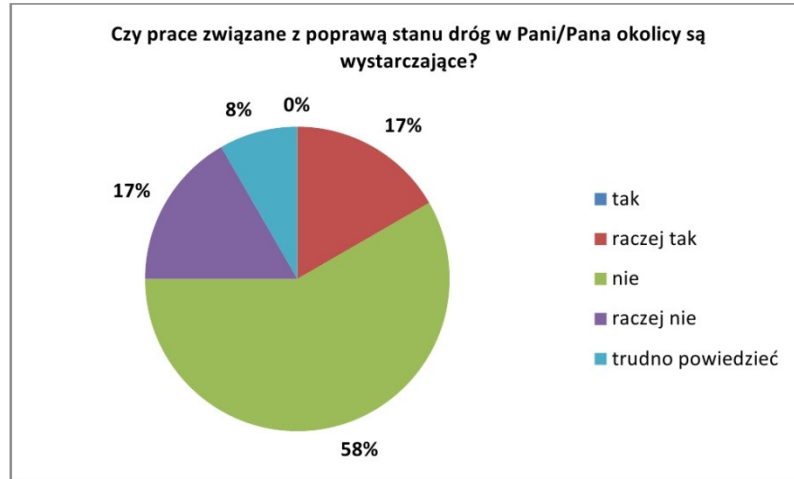


Rysunek 10.

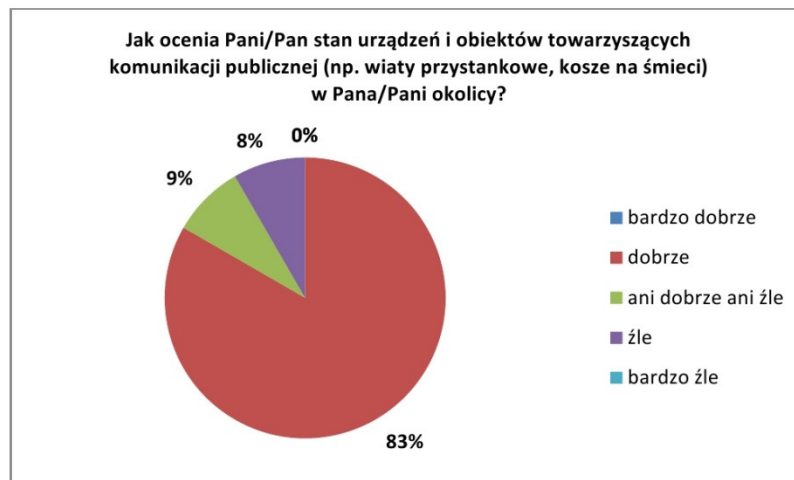


## Diagnoza służąca wyznaczeniu obszaru zdegradowanego i obszaru rewitalizacji

Rysunek 11.



Rysunek 12.



## Diagnoza służąca wyznaczeniu obszaru zdegradowanego i obszaru rewitalizacji

## 7. WYZNACZENIE OBSZARU ZDEGRADOWANEGO

W wyniku analizy sfery społecznej oraz pozostałych sfer, tj. gospodarczej, środowiskowej, przestrzenno-funkcjonalnej oraz technicznej, otrzymano macierz ukazującą koncentrację negatywnych zjawisk w poszczególnych jednostkach urbanistycznych. W **Tabela 15** plusem zaznaczono występowanie negatywnych zjawisk w poszczególnych sferach. Dodatkowo kolorem czerwonym wyróżniono jednostki zdegradowane w sferze społecznej i w przynajmniej jednej z pozostałych sfer.

**Tabela 15.** Występowanie problemów w poszczególnych sferach

| Jednostka | Nazwa           | Sfera społeczna | Sfera gospodarcza | Sfera środowiskowa | Sfera przestrzenno-funkcjonalna | Sfera techniczna | JEDNOSTKA OBJĘTA KRZYSEM |
|-----------|-----------------|-----------------|-------------------|--------------------|---------------------------------|------------------|--------------------------|
| 1         | Centrum         | +               | -                 | +                  | +                               | +                | +                        |
| 2         | Pańskie         | -               | -                 | +                  | +                               | -                | -                        |
| 3         | Pieczygrochówka | -               | -                 | +                  | -                               | -                | -                        |
| 4         | Sordylówka      | -               | -                 | +                  | -                               | -                | -                        |
| 5         | Dziedzicówka    | -               | -                 | +                  | -                               | -                | -                        |
| 6         | Kowalczykówka   | -               | +                 | +                  | +                               | -                | -                        |
| 7         | Grzeškówka      | -               | +                 | +                  | +                               | -                | -                        |
| 8         | Brandysówka     | -               | +                 | +                  | -                               | -                | -                        |
| 9         | Żabówka         | -               | +                 | -                  | -                               | -                | -                        |
| 10        | Machówka        | +               | +                 | -                  | -                               | -                | +                        |
| 11        | Szcześniakówka  | -               | +                 | +                  | -                               | -                | -                        |
| 12        | Brzezinówka     | +               | +                 | +                  | +                               | -                | +                        |

Uwagi: + podobszary obszaru zdegradowanego, - podobszary obszaru niezdegradowanego.

Obszar zdegradowany stanowi trzy podobszary zamieszkałe (zamieszkałe jednostki urbanistyczne), których łączna powierzchnia wynosi 95,5ha, co stanowi 2,9% ogólnej powierzchni gminy. Zamieszkuje je 756 osób, co stanowi 16,8% wszystkich mieszkańców gminy.

Obszar zdegradowany przedstawiony został na mapie oznaczonej jako **załącznik nr 1**.

## Diagnoza służąca wyznaczeniu obszaru zdegradowanego i obszaru rewitalizacji

**8. WYZNACZENIE OBSZARU REWITALIZACJI****OBSZARY ZAMIESZKAŁE**

Z przeprowadzonej analizy jakościowej i ilościowej wynika, że na terenie gminy Spytkowice znajdują się trzy podobszary obszaru zdegradowanego, które mogłyby podlegać rewitalizacji. Obszary te łącznie nie przekraczają limitów dotyczących obszaru rewitalizacji, które przewiduje ustawa o rewitalizacji: maksymalnie 30% - liczba ludności, maksymalnie 20% - powierzchnia terenu.

Zapisy ustawy o rewitalizacji, a także szczególna koncentracja negatywnych zjawisk w badanych jednostkach urbanistycznych stały się podstawą do wskazania całości obszaru zdegradowanego jako obszaru rewitalizacji, wybierając tereny, które zgodnie z *art. 10 ust. 1 ustawy* mają istotne znaczenie dla rozwoju lokalnego, w których gmina zamierza prowadzić rewitalizację.

Obszarem rewitalizacji objęto trzy zamieszkałe podobszary obszaru zdegradowanego, będące równocześnie zamieszkałymi jednostkami urbanistycznymi:

- **Brzezinówka (jednostka nr 12),**
- **Machówka (jednostka nr 10),**
- **Centrum (jednostka nr 1).**

Obszar rewitalizacji zajmuje powierzchniowo 95,5 ha (2,9% ogólnej powierzchni gminy) i zamieszkiwany jest przez 756 mieszkańców, co stanowi 16,8% ogółu ludności gminy.

Powyższe podobszary obszaru zdegradowanego zostały wskazane jako obszar rewitalizacji z uwagi na znaczne nasilenie problemów społecznych (są to trzy najbardziej kryzysowe jednostki w sferze społecznej) oraz gospodarczych, środowiskowych, przestrzenno-funkcjonalnych oraz technicznych.

Granice obszaru rewitalizacji przedstawione zostały na mapie oznaczonej jako **załącznik nr 1**.

**OBSZARY NIEZAMIESZKAŁE**

Zgodnie z zapisem ustawy (art. 10 pkt. 3) do obszaru rewitalizacji można dołączyć tereny przemysłowe, w tym portowe i wydobywcze, tereny powojenne albo pokolejowe, na których występują negatywne zjawiska, o których mowa w art. 9 ust. 1 pkt 1-4, oraz gdy działania możliwe do przeprowadzenia na tych terenach przyczynią się do przeciwdziałania negatywnym zjawiskom społecznym, o których mowa w art. 9 ust. 1.

Na terenie gminy Spytkowice nie wyróżniono zdegradowanych, niezamieszkałych obszarów.

---

**Diagnoza służąca wyznaczeniu obszaru zdegradowanego i obszaru rewitalizacji**

---

**9. PODSUMOWANIE**

W wyniku przeprowadzonej analizy wskaźnikowej i procedury delimitacyjnej wskazano obszar zdegradowany, a następnie obszar rewitalizacji, składający się z trzech podobszarów obszaru zdegradowanego, będących zamieszkałymi jednostkami urbanistycznymi. Na wyznaczonym obszarze rewitalizacji gmina Spytkowice realizować będzie działania mające na celu zapewnienie optymalnych warunków wychodzenia z kryzysu w sferze społecznej, a także w sferach pozostałych. Zdefiniowanie podstawowych problemów i podjęcie kroków zmierzających do ich zniwelowania powinno przyczynić się do podniesienia poziomu i jakości życia mieszkańców.